

KENT SAKINLERİNİN REKREASYON TERCİHLERİ, REKREASYON ALANLARININ ALGILANAN DEĞERİ VE GERÇEK KULLANIMI ARASINDAKİ İLİŞKİ

Bahadır Sezer*, Orhan AKOVA†

ÖZET

Bu çalışmanın amacı, kent sakinlerinin rekreasyon tercihleri ve rekreasyon alanlarının algılanan değeri ve gerçek kullanımı arasındaki ilişkiyi belirlemektir. Çalışmada İstanbul’da üç farklı açık hava rekreasyon alanında 270 kişiye anket uygulanmıştır. Araştırmadan elde edilen sonuçlara göre; açık hava rekreasyonu kent sakinleri için çok önemlidir, rekreasyon alanlarını tercih etmede en önemli kriterler doğallık ve temizliktir. Bir rekreasyon alanı hakkında bilgi sahibi olma ile o alanı ziyaret etme arasında güçlü bir ilişki olduğu tespit edilmiştir. Ancak rekreasyon alanlarının kullanımı ile tercihi arasında bir ilişki bulunamamıştır. Açık hava rekreasyonu faaliyetlerine önem verme açısından sosyal faktörlerden sadece yaş ile eğitimin etkisi olduğu bulunmuştur. Rekreasyon alanını ziyaret sıklığı ile demografik faktörler arasında ise bir ilişki bulunamamıştır. Rekreasyonel sürdürülebilirliği azaltan en önemli faktörün “trafik” olduğu belirlenmiştir.

Anahtar Kelimeler: Rekreasyon, açık hava rekreasyonu, İstanbul

THE RELATIONS BETWEEN RECREATION PREFERENCES OF RESIDENCES, THE PERCEIVED VALUE OF RECREATIONAL AREAS AND THEIR REAL USE

ABSTRACT

The purpose of this study is to identify the relationship between recreation preferences of residences, the perceived value of recreational areas and their actual use. In this study, a survey was applied to 270 participants in three different recreational areas. According to the results; outdoor recreation was very important for residences and the most important criteria for the selection of recreational areas were neutrality and cleanliness. It was found that there was a strong relationship between having information about recre-

* Trakya Üniversitesi, Uygulamalı Bilimler Yüksekokulu, Turizm İşletmeciliği ve Otelcilik, Öğr. Gör.

† İstanbul Üniversitesi, İktisat Fakültesi, Turizm İşletmeciliği Bölümü, Doç.Dr.

ational areas and visiting these places. On the other hand, any clear relationship between the use of recreational areas and preferences of them wasn't found. Regarding the demographic variables, there was only significant relationship between giving importance to recreational events and age and education. On the other side, it was found that there was no significant relationship between frequency of visiting recreational areas and demographic variables. The traffic was identified as the most important reason of decreasing recreational sustainability.

Key words: Recreation, outdoor recreation, İstanbul

1. GİRİŞ

Son yıllarda büyük şehirlerin insanlarda ortaya çıkardığı stresle mücadele yolları önemli bir ilgi alanı olduğundan, yenilenmek, dinlenmek veya iyi vakit geçirmek gibi amaçlar için kullanılan açık hava rekreasyon alanlarının sürdürülebilirliği kent sakinleri için önem arz etmektedir. Açık hava rekreasyon alanlarının insanlar tarafından gittikçe artan farkındalığı sonucunda bu alanların insanların ihtiyaç ve beklentilerine cevap verebilmesi, değişime ve gelişime ayak uydurmak zorunda oldukları açıktır. Özellikle doğal alanlara yönelik çalışmaların planlayıcılara farklı açılardan bakış olanağı ve veri sağlayacağı düşünülmektedir. Çalışmanın temel amacı kent sakinlerinin rekreasyon tercihleri ve rekreasyon alanlarının algılanan değeri ve gerçek kullanımı arasındaki ilişkiyi araştırmaktır.

Aşağıdaki araştırma soruları İstanbul'da yapılan bu çalışmayla incelenecektir:

- Sosyo-demografik faktörler açık hava rekreasyon davranışlarını nasıl etkiliyor?
- Kent sakinleri için açık hava rekreasyonu ne kadar önemlidir ve onlar ne sıklıkta açık hava rekreasyon aktivitesine katılır?
- Rekreasyon alanlarının fiili kullanımı ve tercihi arasındaki ilişki nedir?
- Rekreasyon alanlarının en önemli özellikleri hangileridir?
- Rekreasyonel sürdürülebilirliği olumsuz etkileyebilecek unsurlar konusunda kent sakinlerinin algısı nedir?

2. YAZIN TARAMASI

Gelişen ve daha fazla kentleşmiş olan pek çok ülkede insanlar işlerinden dolayı doğal alanla ile daha az bağlantılı hale gelmekte ve doğa ile bir şekilde kısa süreli bile olsa bağlantılı olma arayışına girmektedir. Açık alan-

ları keşfetmenin ve ziyaret etmenin bir çok sebebi vardır. Bunlar; fiziksel egzersiz, şehir hayatının stresinden uzaklaşmak, avlanmak ve balık tutmak, evcil hayvan gezdirmek, arkadaşlarla ya da aile ile bir araya gelme fırsatı elde etmek gibi sebepler olabilir. Bir çok insan farklı sebeplerden dolayı bu arayış içine girebilmektedir. İnsanların zamanlarını nasıl geçirdikleri yıldan yıla değişiklik gösterme eğiliminde olmakla beraber içeriği aynı kalmaktadır. İnsanlar şehirden kaçma şansı bulmak, doğaya yakın olmak, rahatlamak, yalnız olmak veya diğer insanlarla olmak istemektedirler. Bu yüzden insanlar doğal alanlarda tırmanmak, şehrin içinde veya şehre yakın olan parklarda oturmak, manzaraya bakmak veya eğlenceli bir aile pikniği yapmak gibi çeşitli aktivitelerde bulunurlar. Rekreasyon faaliyetleri, günlük yaşam içinde evden uzakta ya da uzakta olmadan yürütülen aktiviteleri ifade etmede kullanılmaktadır (Bell, 2008:1). İbrahim ve Cordes (2008)'e göre açık hava rekreasyonunu, katılımcı ile doğanın bir unsuru arasında olduğu etkileşimin olduğu yerde kişinin kendi isteği ile katılmış olduğu boş zaman aktivitelerini kapsamaktadır. Örneğin doğanın bir unsuru su ile katılımcı arasında bir etkileşim olduğundan, sörf bir açık hava rekreasyonudur. Ancak doğanın çok az bir rolü olmasından ötürü futbol, rekreasyonel bir faaliyet olmasına rağmen bir açık hava rekreasyonu değildir. Doğa, dağ tırmanışı ya da kros kayağında futboldakinden çok daha fazla rol oynar (İbrahim ve Cordes, 2008:5). Kentsel bir parkta top oynama fırsatı ile doğal bir alanda ilkel bir rekreasyon fırsatı arasında da farklar görülmektedir (Hammit vd, 2015:10). Kentsel parklar, insan eli ile oluşturulmuş peyzaj düzenlenmelerinden oluşsa da günümüzde hala doğallığını koruyan kentsel parklar da mevcuttur. Parklar ve açık hava rekreasyonu çağdaş toplumlarda giderek artan bir öneme sahiptir. Parklar birçok yönden insanlar için önemlidir ve gittikçe gelişen dünyada, tarihsel ve kültürel kaynakların bir unsuru olmasının yanı sıra, vahşi hayatı ve doğal çevrenin diğer unsurlarını korur ve çoğumuzu yoğun hayattan uzaklaştıran yeşil, açık alanlar sunar (Manning ve Anderson, 2012:3).

Açık hava rekreasyon alanlarının kullanımı ile ilgili çeşitli çalışmalar yapılmıştır. Yapılan çalışmalar rekreasyonun önemi, insan sağlığına etkileri, açık alanların peyzajı ile ilgili iken, kullanım sıklığı ve tercihler arasındaki ilişki ile ilgili çalışmaların çok az olduğu görülmektedir. Ayrıca, İstanbul ile ilgili rekreasyon çalışmalarının daha çok coğrafya alanında yapıldığı görülmektedir. Kullanım sıklığı ve tercihler ile ilgili yapılan çalışmalara baktığımızda başlıca çalışmalardan biri Boll'un Hamburg ile ilgili yaptığı çalışmadır. Boll vd.(2014); Hamburg ana kent bölgesinde bir örnek olayla kent sakinlerinin rekreasyon tercihleri ve rekreasyon bölgelerinin fiili kullanımı ile algılanan değeri arasındaki ilişkiyi incelemiştir. Araştırmada, Hamburg sa-

kinleri ile şehrin farklı bölgelerinde yüzyüze görüşmeler yaparak, tercihleri ve farklı peyzaj özelliklerine sahip dört önemli bölgesel rekreasyon alanlarının kullanımı sorulmuştur. Şehrin hem içinde hem de dışındaki açık hava rekreasyonunun kent sakinlerinin %70'inden daha fazlası için uygun veya çok önemli olduğu görülmüştür. Şehir dışında bir rekreasyon alanı için tercihin, kullanım sıklığına bağlı olmadığı, rekreasyon alanlarının kullanım değerinin yanı sıra sembolik bir değere sahip olduğu belirlenmiştir. Çalışmada ayrıca, algılanan doğallığın tercih ile güçlü bir ilgisi olduğu, peyzaj farklılığı, benzersizlik ve doğallığının rekreasyon alanlarının erişilebilirliği ve hizmet olanağı sağlanmasından çok daha önemli olduğu tespit edilmiştir. Açık hava rekreasyonu ile ilgili diğer bir çalışma ise Şahbaz ve Altınbay'ın 2015 yılında yaptığı çalışmadır. Şahbaz ve Altınay (2015) Türkiye'deki milli parkların rekreasyonel olarak önemini açıklamak ve sahip oldukları özelliklere göre bir rekreasyon alanı olarak kullanımlarını inceledikleri çalışmalarında, milli parkların rekreasyonel kaynak değerleri, doğa yürüyüşleri, yaban hayatı izleme, manzara seyretme, fotoğraf çekme, rafting, kanyoning gibi pek çok aktiviteleri irdeleyerek bu aktivitelerin doğal kaynak değerlerine değinilmiş ve bunlara yönelik öneriler getirilmiştir. Araştırma sonucunda parkların özelliklerine göre rekreasyonel olarak kullanımlarının farklı olduğu, kullanımlarının ağırlıklı olarak bir bölgede yoğunlaştığı ve bu yoğunlaşmadan dolayı doğal kaynaklarda tahribatlar oluştuğu belirlenmiştir. Ezebilo vd. (2015)'nin İsviçre'de katılımcıların evlerine yakın açık hava rekreasyon alanlarında zamanlarının ne kadarını harcamaya istekli olduğu ve tercihlerini araştırdıkları çalışmalarında; katılımcıların %50'sinin evlerine yakın bu alanları kullandıkları ve yılda ortalama 74 kez bu alanları ziyaret ettikleri tespit edilmiştir. Ayrıca, bu çalışmada açık hava alanı tercihlerinde bu alanların doğallığı ve evlerine uzaklığının etkili olduğu ortaya konmuştur. Kurdoğlu ve Düzgüneş (2011) Artvin kenti ve yakın çevresi için en eski mesire alanı olan Kafkasör Yaylasının bir bölümünü oluşturan kent ormanının olanakları açıklanmış, bu alanı kullanmakta olan kent halkının özellikleri ve rekreasyon tercihlerinin belirlendiği çalışmalarında katılımcıların kent ormanı ve çevresini rekreasyon için kullandığı; alanın sessiz ve sakinliğinin öncelikli tercih nedeni olduğu; özellikle yaz döneminde her gelir grubunun bu bölgeye yoğun talep gösterdiği; alanın ağırlıklı olarak dinlenme ve piknik amaçlı kullanıldığı ortaya konmuştur. Surat vd. (2014) Korunan alanların rekreasyonel kullanımı ve yerel halkın farkındalığı ile ilgili yaptıkları çalışmada; özellikle bireylerin, korunan alanların planlaması ve yönetimine ilişkin amaç ve stratejilerin belirlenmesi sürecinde, rekreasyonel aktivitelere yönelik algılarının etkili olacağı öngörüsünden yola çıkmıştır. Bu kapsamda; farklı yaş, cinsiyet ve

sosyal gruba ait bireylerin Borçka –Karagöl Tabiat Parkı'nın kullanımına ilişkin rekreasyonel beklentilerine yönelik farkındalıkları ve görüşleri araştırılmıştır. Çalışma sonucunda korunan alanların ekolojik, kültürel ve doğal yaklaşım doğrultusunda planlandıkları sürece, kent sakinlerinin rekreasyonel gereksinimlerini karşılamada etkili ve yeterli birer kaynak olacağı öne sürülmektedir.

Rekreasyon ile ilgili diğer çalışmalarda, Ardahan (2013), rekreatif spor etkinliklerine katılan bireylerin bu etkinliklere katılım nedenlerinin; bireylerin katıldıkları rekreatif spor türü açısından nasıl değiştiğini sorgulamıştır. Antalya şehir merkezinde yaşayan bireyler üzerinde yapılan bu çalışmaya göre bireyin rekreatif spor etkinliklerine kimlerle katıldığı, etkinlik türüne, kişinin amacına göre büyük ölçüde değişmektedir. Bireysel fayda peşinde olan bireyler daha çok etkinliklere yalnız katılırlarken, başkalarıyla beraber oluşturulacak, paylaşıldığında çoğalacak faydaları amaçlayan bireyler arkadaşlarıyla, organize olmuş bir gurupla veya aile bireyleriyle rekreatif etkinliklere katılmaktadır. Bireyin ilişkilere açık bir kişiliğinin ve tercihlerinin olması, aile, çocukluk arkadaşlığı, hobi arkadaşlığı, iş arkadaşlığı, komşuluk gibi güçlü sosyal ilişkiler geliştirmiş olması sosyal sermaye açısından pozitif değer yaratacak çoğu zaman onlarla beraber etkinlik yapabilmeye fırsatı, motivasyonu yarattığı gibi bireyin bazen de bu ilişkilerden kaçarak yalnız kalmayı istemesine de sebep olmaktadır. Ardahan ve Yerlisu'nun (2011) yaptıkları çalışmada ise, doğa sporları yapan bireylerin bu etkinliklere katılım nedenleri ve elde ettikleri faydalar tespit edilmeye çalışılmıştır. Bu çalışmada bisiklet ve doğa yürüyüşü etkinliğine katılan bireylerin; daha çok yalnız ve arkadaşlarıyla etkinliklere katıldığını, çoğunluğunun emekli, ağırlıklı olarak orta gelir düzeyine sahip, genelde üniversite eğitimi almış, arkadaş önerisiyle bu spora başlamış, 1-5 yıl arası bu sporu yapmakta olan ve etkinlikleri internet aracılığıyla paylaşım öğrendikleri belirlenmiştir. Ayrıca katılımcıların doğa sporlarını, doğayla bütünleşmek, sağlık, ilgi alanları olması, sıkıntıdan ve monotonluktan kurtulmak gibi gerekçelerle yaptığı tespit edilmiştir. Çalışmada insanların doğa sporu yaparak, kendilerini daha mutlu, sağlıklı, güçlü ve rahatlamış hissettiği vurgulanmaktadır. Farland vd. (2014) çocukların açık havada oyun oynayarak zaman harcamaları ile ebeveynlerin doğaya karşı tutumları arasındaki ilişkiyi araştırdığı çalışmalarında; çocukların açık hava rekreasyon alanlarında oynayarak geçirdikleri zaman ve doğaya yönelmelerinin ebeveynlerin doğaya olumlu bakışları arasında olumlu bir ilişki olduğu ortaya koymuştur. Tütüncü ve Aydın (2014) da Amerika'daki toplum ve açık hava rekreasyon faaliyetlerini inceledikleri çalışmalarında Türkiye'de rekreasyon politikalarının daha gerçekçi bir şekilde planlanması

ve yürütülmesi için ABD’de olduğu gibi açık hava rekreasyon faaliyetlerine katılım ile ilgili derinlemesine bir araştırmanın yapılması gerektiğini ifade etmektedirler.

Kara vd. (2008a) İstanbul’un açık hava rekreasyon alanlarını şehir coğrafyası açısından araştırmıştır. Çalışma sonuçlarına göre İstanbul’da 2470 adet açık rekreasyon alanı olduğu ve kişi başına düşen rekreasyon alanı miktarının 1,53 m² olduğu belirlenmiştir. Bu rakam Amerika standartlarına göre çok düşük olmakla birlikte açık rekreasyon alanlarının içerik yönünden de çok fakir olduğu, halkın istek ve ihtiyaçlarına cevap vermesinin mümkün olmadığını tespit etmişlerdir (Kara vd., 2008a). Kara vd. (2008b)’nin Tarihi Yarımada’nın rekreasyon alanlarını inceledikleri çalışmada; İstanbul’da kişi başına düşen rekreasyon alanının gelişmiş ülkelerdeki standartların altında olduğu, rekreasyon sahalarının içerik bakımından yetersiz olduğu, genel olarak kullanıcıların sınırlı aktivitelere katıldıkları ve rekreasyon alanlarından memnun olmadıkları tespit edilmiştir (Kara vd., 2008b).

3. YÖNTEM

Çalışmanın Amacı, Önemi ve Kapsamı

Çalışmada, kent sakinlerinin rekreasyon tercihleri, rekreasyon alanlarının algılanan değeri ve gerçek kullanımı arasındaki ilişkiyi belirlemek amaçlanmaktadır. İstanbul’da rekreasyon alanları ile ilgili daha önce yapılan çalışmalar incelendiğinde, kişi başına düşen rekreasyon alanlarının m² miktarının düşüklüğü ve katılımcıların bu alanlara karşı memnuniyetsizlikleri ortaya konulmuştur (Kara vd., 2008a; Kara vd. 2008b; Kart, 2005). İstanbul’da rekreasyon politikalarının daha gerçekçi bir şekilde planlanması ve yürütülmesi için gelişmiş ülkelerde olduğu gibi açık hava rekreasyon faaliyetlerine katılım ile ilgili derinlemesine araştırmaların yapılması gerekliliği bu çalışmanın önemini ortaya koymaktadır. Ayrıca turizm araştırmalarında yerleşimcilerden ziyade turistlere yönelik çalışmalar yapılmıştır. Fakat bu alanları kullananların turistlerden çok kent sakinlerinin olması nedeniyle rekreasyon alanlarının gerçekçi olarak değerlendirilemediği düşünülmektedir. Bu nedenle İstanbul kent sakinleri üzerine yapılan bu araştırmada yine kent sakinleri tarafından bilinirliği olan, doğallığı ve peyzajı ile açık hava rekreasyon alanı özelliği taşıyan Gülhane Parkı, Yıldız Korusu ve Emirgan Korusu araştırma kapsamına alınmıştır. Bu üç alan, birbirleri arasında konumları, doğal yapıları ve peyzajı açısından farklılıklar göstermeleri ve üç

alan da bilinirlik ve açık hava rekreasyon alanı özellikleri taşımaları nedeniyle seçilmiştir.

Veri Toplama Araçları

Veri toplama aracı olarak anket yöntemi kullanılmıştır. Anket oluşturulurken Boll vd (2014)'nin Hamburg'da kent sakinlerine göre farklı tiplerdeki kırsal rekreasyon alanlarının fiili kullanımı üzerine yapmış oldukları çalışmadaki ölçeğe 6 madde eklenerek çalışmamızda kullanılmıştır. Ölçek önce araştırmacılar tarafından Türkçeye çevrilmiş ve alanında uzman akademisyenlerle birlikte Türkçeye uyarlanarak İstanbul'un rekreasyonel alan özellikleri de dikkate alınarak geliştirilmiştir. Oluşturulan anket kapalı uçlu sorular ile beş bölümden oluşturulmuştur. Birinci bölümde sosyo-demografik değişkenler yaş, cinsiyet, medeni durum, meslek ve eğitim bilgileri yer almaktadır. İkinci bölümde genel rekreasyon davranışı ve kullanım sıklığı üzerinde durulmuştur. Katılımcılardan açık hava rekreasyon alanlarının kullanım sıklığı ve önem derecesi beş puanlık bir ölçek üzerinden belirtmeleri istenmiştir. Üçüncü bölümde üç rekreasyon alan araştırması ele alınmaktadır: Gülhane parkı, Yıldız Korusu Parkı ve Emirgan Korusu. Her bir alan için, alan bilgisi ve kullanım sıklığı hakkında aynı sorular sorulmuştur. Ayrıca katılımcılara bu üçü içinden favori olanı belirlemeleri istenmiştir. Kullanım sıklığı 1'den (yılda bir veya daha az) 5'e (hergün) doğru bir derecelendirme kullanılmıştır. Daha sonra sık kullanıcılar ayda bir, haftada bir ya da her gün ziyaret edenler olarak tanımlanmıştır. "Alan bilgisi", "rekreasyon alanını en az bir kere ziyaret etmek", "rekreasyon alan tercihi" ve "kullanım sıklığı" değişkenleri arasındaki ilişki üç rekreasyon alanı için analiz edilmiştir.

Anketin dördüncü bölümünde katılımcıların favori rekreasyon alanlarının özellikleri konumlandırılmıştır. Alt örneklem bu ölçüde alanlar için tercihlere göre çeşitlendirilmiştir. Katılımcılardan rekreasyon alanlarını Boll vd. (2014)'nin yapmış olduğu çalışmanın ölçeğinden eşsizlik, doğallık, çeşitlilik, aidiyet, ulaşılabilirlik, yiyecek hizmetleri, danışma hizmeti'nden oluşan 7 maddeye, 6 madde (temizlik, toplu taşıma araçlarının varlığı, ulaşım süresi, çocuk oyun alanları, piknik alanları ve güvenlik) eklenerek, katılımcıların bu kriterlere dayanarak rekreasyon alanlarını değerlendirmeleri istenmiştir. Her bir kriter 5 puanlık likert ölçeğinde (çok düşükten - çok yükseğe) değerlendirilmiştir. Katılımcıların cevap vermediği sorular eksik değerler olarak tanımlanıp ilgili analize dahil edilmemiştir.

Son bölümde ise rekreasyon alanının sürdürülebilirliğine etkisi olabilecek unsurlar; trafik, nüfus artışı, gürültü kirliliği, bina sayısının artması, çevre kirliliği, göçler, hava kirliliği, ekolojik bozulma, kentsel dönüşüm, arkeolojik ve tarihi yerlerin tahribi, rantın yükselmesi, arazi kullanım sorunu ve atık sorunu ile ilgili ifadeler yer almaktadır. Bu unsurlar rekreasyon alanlarının sürdürülebilirliğini azaltır veya azaltmaz şeklinde iki seçeneqli olarak katılımcılara sorulmuştur.

Anketin Uygulanması

Çalışma yüzyüze gerçekleştirilecek bir anket üzerine tasarlanmış ve araştırmacılar tarafından uygulanmıştır. Çalışmanın ana kütlesi İstanbul'da ikamet eden kişilerden oluşmaktadır. Ana kütleinin büyüklüğü nedeni ile araştırma bir örneklem üzerinden yapılmıştır. Örneklem, İstanbul'da yaşayanları temsil edebilmesi için İstanbul'da ikamet eden, farklı yaş, cinsiyet, eğitim ve meslek gruplarına ait kişilerden oluşmaktadır. İstanbul'un doğal rekreasyon alanlarının özelliklerini değerlendirmek için bir ön koşul olarak, ankete (örneğin İstanbul'a gelen ziyaretçiler gibi) orada yaşamayanları ayırmak için bir filtre soru eklenmiştir. Çalışmada kolayda örneklem yoluyla 284 kişiye ulaşılmış ancak eksik veriler nedeniyle 14 anket çıkarılarak 270 anket değerlendirmeye alınmıştır.

Katılımcılarda ortak bir anlayış sağlamak amacıyla "Açık hava rekreasyonu" terimi katılımcılara açıklanmalıydı. Bu terim "*doğa ve manzara çekiciliği önemli bir rol oynayan yerlerde ata binmek, koşmak, yürüyüş gibi açık havada yer alan rekreasyonel aktiviteler*" şeklinde anketin başında açıklanmıştır.

Veri Analizi

IBM SPSS Statistics 22 yazılımı, veri girişi ve analizi için kullanılmıştır. Demografik özelliklerden medeni durum ve cinsiyete göre farklılıkları analiz etmek için t-testi, yaş, meslek, eğitim ve İstanbul'da yaşam süresine göre farklılıkları analiz etmek için One Way ANOVA kullanılmıştır. Üç rekreasyon alanı için "alan bilgisi", "rekreasyon alanını en az bir kere ziyaret etmek", "rekreasyon alan tercihi" ve "kullanım sıklığı" değişkenleri arasındaki ilişki Pearson korelasyon katsayısı (rP) kullanılarak analiz edildi. Rekreasyon alanlarına ait kriterlerin değerlendirilmesi ise tek yönlü ANOVA (F) kullanılarak analiz edilmiştir.

4. BULGULAR

Araştırmada katılımcıların % 76'sı (%30,4 oldukça önemli; % 45,6 çok önemli) açık hava rekreasyonu faaliyetlerinin çok önemli ya da oldukça önemli olduğunu düşünmektedir. Katılımcıların küçük bir kısmı ise (% 1,1 önemli değil; % 4,8 biraz önemli) açık hava rekreasyon faaliyetlerinin önemli olmadığını veya az önemli olduğunu belirtmiştir. 5'li likert ölçek üzerinden (1= önemli değil, 2= biraz önemli, 3= orta derecede önemli, 4= oldukça önemli, 5= çok önemli) yapılan değerlendirmede İstanbul kent sakinleri için açık hava rekreasyon alanlarının ortalama önem derecesi 4,14 (SD=0,955) çıkmıştır.

Katılım sıklığı açısından açık hava rekreasyon alanlarını sık kullananlar günlük, haftalık ve ayda bir ziyaret edenler olarak belirlenmiştir. Buna göre açık hava rekreasyon alanlarını sık kullananların oranı % 73,3'tür. Bu da yerleşimcilerin çoğunluğunun genel olarak herhangi bir açık hava rekreasyon alanını ayda bir de olsa kullandığını göstermektedir.

4.1 Açık Hava Rekreasyon Faaliyetleri Önem ve Katılım Sıklığına Etki Eden Demografik Faktörler

Araştırmada demografik özellikler (yaş, cinsiyet, medeni durum, meslek, gelir, İstanbul'da yaşam süresi) açısından aşağıdaki sorular değerlendirilmiştir;

- Katılımcıların demografik özellikleri ile açık hava rekreasyon faaliyetlerine verilen önem arasında anlamlı bir ilişki var mı?
- Katılımcıların demografik özellikleri ile açık hava rekreasyon faaliyetlerine katılımı arasında anlamlı bir ilişki var mı?

Katılımcıların açık hava rekreasyon faaliyetlerine verdiği önem, sosyo demografik faktörlerden eğitim durumu açısından bir farklılık göstermektedir (df=6; F=3,624;p=0,002). Katılımcıların eğitim durumu arasında özellikle en az lisans eğitimi almış olanlar açısından açık hava rekreasyonunun, lisans eğitimi almayanlara göre daha önemli olduğu görülmektedir. Doktora eğitimine (M=4,40, SD:1,342) sahip olanlar açık hava rekreasyonuna en fazla önem veren grubu oluştururken, ortaokul mezunları (M=3,38, SD:1,408) en az önem veren grubu oluşturmuştur. Genel olarak bakıldığında eğitim durumu arttıkça açık hava rekreasyon faaliyetlerine verilen önemin arttığı görülmektedir. Diğer demografik faktörlerden yaş açısından da açık hava rekreasyon faaliyetlerine verilen önem farklılık göstermektedir (df=2; F=3,077; p=0,048). 30 ve daha alt yaş grubu (M=4,32;SD=0,839) için açık

hava rekreasyon faaliyetlerine verilen önemin daha fazla olduğu görülmüştür. 41 yaş ve üstünün (M=3,97;SD=1,154) açık hava rekreasyonuna diğer yaş gruplarına oranla daha az önem verdiği görülmüştür.

Katılımcıların “açık hava rekreasyon faaliyetlerine verdiği önem”, cinsiyete (P= 0,261) ve medeni duruma (P=0,137) göre anlamlı bir farklılık göstermemektedir. Ayrıca gelir durumu (df=4;F=1,532; p=0,193), İstanbul’da yaşam süresi (df=3; F=1,689; p=0,170) ve mesleki açıdan “çalışan, yönetici veya kendi işini yapan” (df=3; F=1,674; p=0,173), “kamu veya özel sektörde çalışan” (df=2; F=1,649; p=0,164) gibi demografik faktörler de açık hava rekreasyonuna verilen önemde bir farklılık göstermemektedir.

Demografik özelliklerden cinsiyet (p=0,135), medeni durum (p=0,541), İstanbul’da yaşam süresi (df=3; F=0,805;p=0,492), eğitim (df=6; F=1,238;p=0,287), yaş (df=2; F=0,281; p=0,755), gelir (df=4; F=0,858;p=0,490) ve mesleki olarak “çalışan, yönetici veya kendi işini yapan” (df=3; F=0,842; p=0,472) veya “kamu veya özel sektörde çalışmak” (df=2; F=1,252; p=0,288) açısından katılımcıların rekreasyon faaliyetlerine katılım sıklığı arasında bir farklılık bulunamamıştır. Katılımcıların “açık hava rekreasyon faaliyetlerine katılım sıklığı” açısından demografik özellikler belirleyici olmamaktadır.

4.2. Açık Hava Rekreasyon Alanları Bilgisi, Kullanımı ve Tercihi

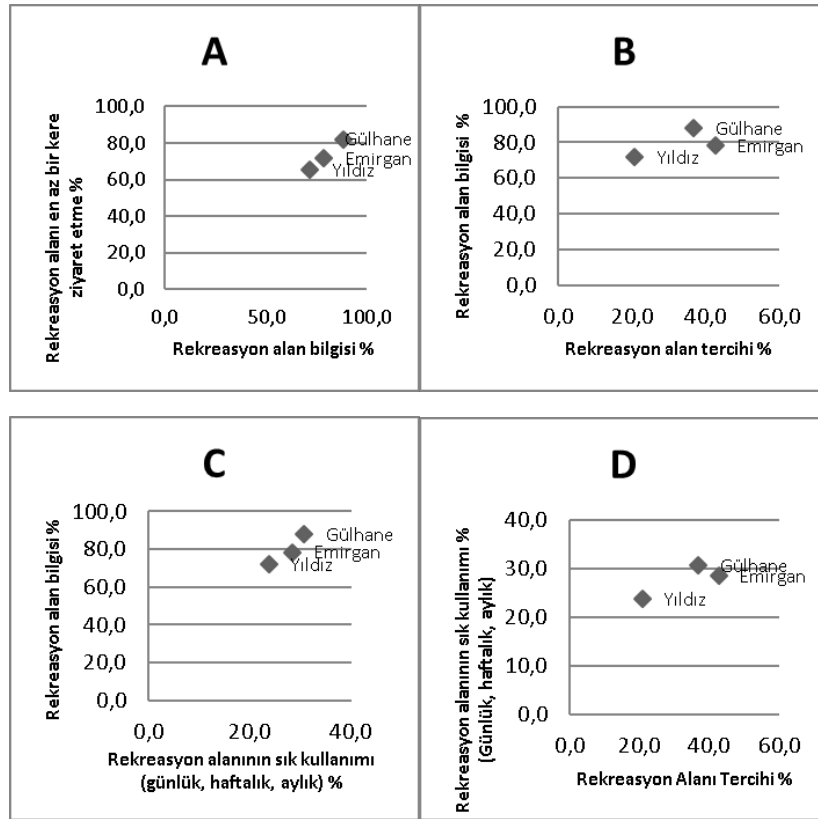
Üç rekreasyon alanının bilinme, ziyaret edilme ve tercih edilmeleri arasında farklılıklar vardır. Gülhane Parkı (% 88,1) en çok bilinen açık hava rekreasyon alanıdır ve aynı zamanda katılımcıların büyük çoğunluğu (% 82,2) tarafından en az bir kere ziyaret edilmiştir. Emirgan ikinci (% 78,5) en çok bilinirlik derecesine sahip rekreasyon alanıdır ve yine en az bir kere ziyaret edilme oranındadır (% 71,9). Bu üç alandan Yıldız parkı en az bilinen (% 71, 9) ve en az ziyaret edilen (% 65,2) rekreasyon alanıdır.

İstanbul’da üç rekreasyon alanı içerisinde katılımcılar tarafından en çok tercih edilen alan (% 42) Emirgan Korusu’dur. Daha sonra onu Gülhane Parkı (% 37) izlemektedir. Bu üç alan içerisinde en az tercih edilen alan ise Yıldız Korusu (%20,7) olmuştur.

Rekreasyon alanını en az bir kere ziyaret etmesi ile o alan hakkında bilgi sahibi olunması değişkenleri arasında güçlü bir ilişki (rP = 1.000; p= 0.005; Şekil 1A) vardır. Bir rekreasyon alanı olarak en çok bilinen alan en

fazla kişinin ziyaret ettiği alandır. Ancak ilginçtir ki katılımcıların en çok bildiği alan ile rekreasyon tercihi değişkenleri arasında bir ilişki ($rP = 0.627$; $p = 0.284$; Şekil 1B) bulunamamıştır. Gülhane Park'ının bu üç alandan en çok bilinen alan olarak, en çok tercih edilmesi gereken alan olması beklenirken, en çok tercih edilen alan Emirgan Korusu olmuştur. Bu ilişkinin bulunmaması en iyi bilinen alanının en popüler alan olduğunu söyleyemeyeceğimiz anlamına gelmektedir.

Şekil 1: Rekreasyon alanlarının bilgi, tercih, ziyaret ve kullanım sıklığı arasındaki ilişkiler (n=270)

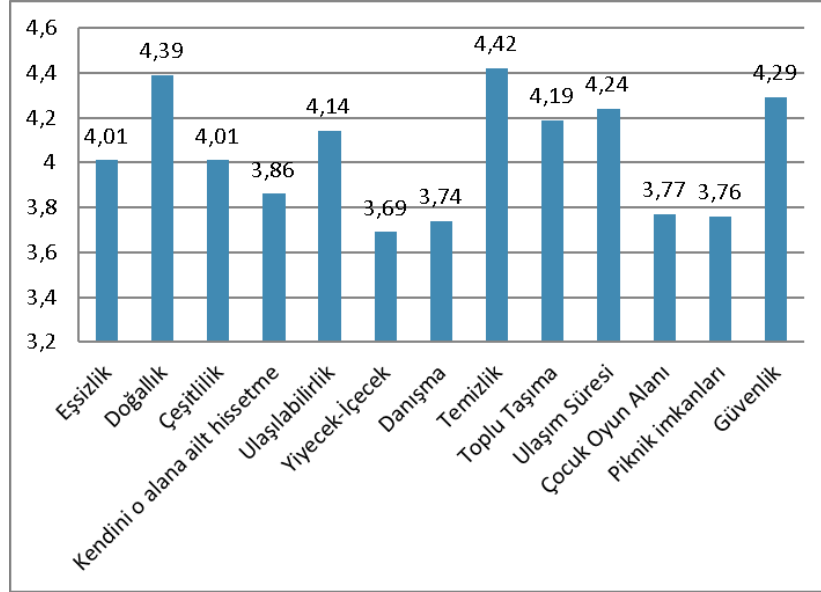


Başlangıçta en iyi bilinen alanların en sık kullanılan alanlar olduğu varsaymamıza rağmen, rekreasyon bilgisi ile kullanım sıklığı değişkenleri arasında bir ilişki ($rP = 0.95$; $p = 0.101$; Şekil 1C) bulunamamıştır. Ayrıca başlangıçta daha çok tercih edilen alanların daha sık kullanılacağını varsayılırken, bir alanın tercih edilmesi ile kullanım sıklığı arasında önemli bir korelasyon olmadığı ortaya çıkmıştır ($rP = 0.839$; $p = 0.183$; Şekil 1D). Kullanım sıklığı açısından Gülhane Parkı, üç alan içinde en sık kullanılan alan olmasına rağmen, önem açısından Gülhane Parkı'nı tercih edenlerin oranı beklenenden daha düşük çıkmıştır. Bu da rekreasyon alanlarının kullanım sıklığı ile tercih arasında bir ilişki olmadığını göstermektedir. Dolayısı ile insanların bir rekreasyon alanını sıklıkla kullanmaları o alana diğer alanlardan daha fazla önem verdiği anlamına gelmemektedir.

4.3. Rekreasyon Alanları İçin En Önemli Kriterler

Herhangi bir rekreasyon alanı için katılımcılardan temizlik, eşsizlik, çeşitlilik, ulaşılabilirlik, güvenlik, toplu taşıma olanakları, ulaşım süresi, yiyecek içecek hizmetleri, danışma, çocuk oyun alanları, kendini bu alana ait hissetme ve piknik imkanları kriterlerini önem derecelerine göre değerlendirmeleri istenmiştir. Cevaplar 1'den (hiç önemli değil) 5'e (çok önemli) kadar olan bir ölçek ile değerlendirilmiştir. Katılımcılar, "temizlik" ($M=4,42$) kriterini herhangi bir rekreasyon alanı için en önemli kriter olarak belirtmişlerdir. Daha sonra gelen en önemli kriter ise "doğallık" ($M=4,39$)'tır. "Eşsizlik" ($M=4,01$), "çeşitlilik" ($M=4,01$), "ulaşılabilirlik" ($M=4,14$), "toplu taşıma olanakları" ($M=4,19$), "ulaşım süresi" ($M=4,24$), "güvenlik" ($M=4,29$) de önemli kriterler olarak değerlendirilmiştir (Şekil 2).

Şekil 2: Rekreasyon alanları için en önemli kriter.



Katılımcılar açısından “yiyecek içecek hizmetleri” (M=3,69), “danışma” (M=3,74), “çocuk oyun alanları” (M=3,77), “kendini bu alana ait hissetme” (M=3,86), “piknik imkanları” (M=3,76) ise diğer kriterlere göre daha az öneme sahip kriterler olarak görülmektedir.

4.4. Rekreasyon Alanları Arasındaki Kriterlerin Değerlendirilmesi

Rekreasyon alanlarını değerlendirme kriterleri arasında, aitlik, yiyecek içecek hizmetleri, çocuk oyun alanları ve güvenlik kriterleri farklılık gösterirken, eşsizlik, doğallık, çeşitlilik, ulaşılabilirlik, danışma, temizlik, toplu taşıma, ulaşım süresi ve piknik imkanları kriterleri açısından bir farklılık göstermemektedir (Şekil 3). Rekreasyon alanları arasında en önemli farklılık “yiyecek içecek hizmetleri” bakımından ortaya çıkmıştır (df=2; F=3,900;p=0,021). En az tercih edilen Yıldız korusu parkı (M=3,48;SD=1,335) “yiyecek içecek hizmetleri” bakımından Emirgan Korusu (M=3,13;SD=1,320) ve en fazla bilinen rekreasyon alanı olan Gülhane Parkı’ndan (M=2,85;SD=1,431) çok daha olumlu değerlendirilmektedir.

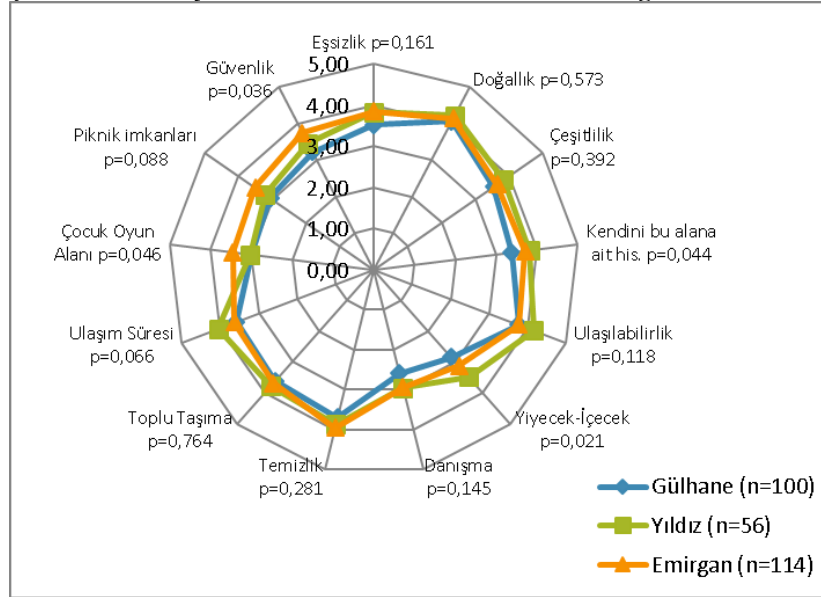
“Güvenlik” (df=2; F=3,362;p=0,036) kriteri açısından rekreasyon alanlarının değerlendirilmesinde farklılık bulunmaktadır. Katılımcılar bu üç

alan içerisinde Emirgan Korusu'nu (M=3,75;SD=1,232), Yıldız Korusu (M=3,46;SD=1,716) ve Gülhane Parkı'na (M=3,22;SD=1,599) göre daha güvenli bulmaktadır.

“Kendini bu alana ait hissetme” rekreasyon alanları arasında önemli farklılık gösteren başka bir kriterdir (df=2; F=3,158;p=0,044). Yıldız korusu parkı (M=3,82;SD=1,177) kendini bu alana ait hissetme kriteri açısından Emirgan Korusu (M=3,70;SD=1,088) ve Gülhane Parkı'ndan (M=3,37;SD=1,346) daha olumlu değerlendirilmektedir.

“Çocuk oyun alanları” kriteri açısından da rekreasyon alanları arasında farklılıklar görülmektedir (df=2; F=3,117;p=0,046). Emirgan Korusu (M=3,46;SD=1,384) çocuk oyun alanları açısından diğer rekreasyon alanlarına göre daha olumlu değerlendirilmiştir. Gülhane Park'ı ve Yıldız Korusu (M=3,04;SD=1,651 ve M=3,01;SD=1,403) ise birbirine yakın değerlendirilmektedir.

Şekil 3: Rekreasyon Alanları Arasındaki Kriterlerin Değerlendirmesi.

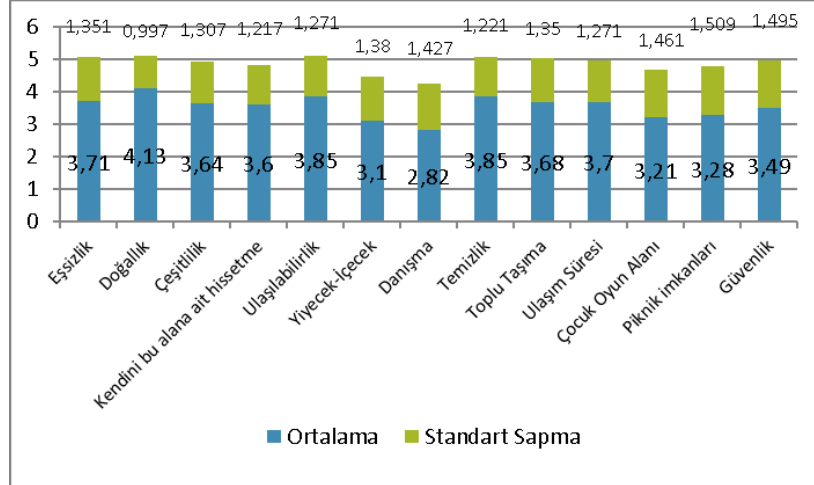


“Eşsizlik” (df=2; F=1,841;p=0,161), “doğallık” (df=2; F=0,558;p=0,573), “çeşitlilik” (df=2; F=0,941;p=0,392), “ulaşılabilirlik” (df=2; F=2,155;p=0,118), “danışma” (df=2; F=1,943;p=0,145), “temizlik”

(df=2; F=1,274;p=0,281), “toplu taşıma araçlarının varlığı” (df=2; F=0,269;p=0,764), “ulaşım süresi” (df=2; F=2,742;p=0,066), “piknik imkanları” (df=2; F=2,452;p=0,088), açısından yapılan değerlendirmede rekreasyon alanları arasında önemli bir farklılık görülmemektedir.

Tüm katılımcılar “Doğallık” açısından üç alanı da yüksek derecede doğal olarak değerlendirmektedir (M=4,06’dan 4,23’e; SD=0,980’dan 1,043’e). Katılımcılar ayrıca “Danışma” hizmetleri açısından ise üç alanı da yetersiz bulmaktadırlar (M=2,60’dan 2,96’ya; SD= 1,356’dan 1,595’e). Tüm rekreasyon alanları diğer kriterler açısından değerlendirildiğinde ise toplam ortalamaları eşsizlik (M=3,71), çeşitlilik (M=3,64), ulaşılabilirlik (M=3,85), temizlik (M=3,85), toplu taşıma araçlarının varlığı (M=3,68), ulaşım süresi (M=3,70) ve piknik imkanları (M=3,28) açısından ne iyi ne de kötü şekilde değerlendirilmiştir.

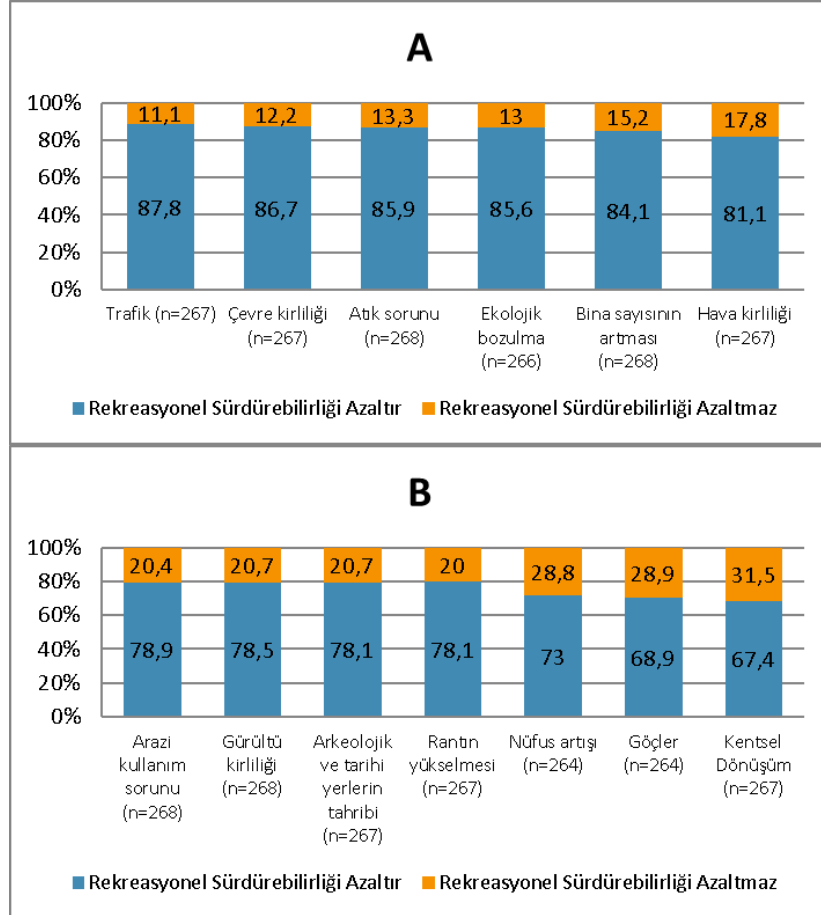
Şekil 4: Tercih edilen tüm rekreasyon alanlarının kriterlerinin ortalama değerleri ve standart sapması.



4.2. Bir Rekreasyon Alanının Sürdürülebilirliğini Azaltan Unsurlar

Herhangi bir rekreasyon alanının sürdürülebilirliğini azaltan veya azaltmayan unsurlar üzerine yapılan değerlendirmede katılımcılar, rekreasyonel sürdürülebilirliği en fazla azaltan unsurun trafik (% 87,8) olduğunu belirtmiştir (Şekil 5-A). Katılımcıların çoğu “çevre kirliliği” (86,7), “atık sorunu” (%85,9), “ekolojik bozulma” (%85,6), “bina sayısının artması” (%84,1) ve “hava kirliliği” (%81,1) unsurlarının rekreasyonel sürdürülebilirliği azaltacağına inanmaktadır.

Şekil 5: Herhangi bir rekreasyon alanının sürdürülebilirliğini azaltan veya azaltmayan unsurlar



Diğer taraftan “arazi kullanımı” (%78,9), “gürültü kirliliği” (%78,5), “arkeolojik ve tarihi yerlerin tahribi” (%78,1), “rantın yükselmesi” (%78,1), “nüfus artışı” (%73), “göçler” (%68,9) ve “kentsel dönüşümün (% 67,4) rekreasyonel sürdürülebilirliği azaltacağına inananların oranı daha düşüktür (Şekil 5-B).

5. SONUÇ VE DEĞERLENDİRME

Rekreasyon üzerine yapılan çalışmalar rekreasyonun önemi, insan sağlığına etkileri, açık alanların peyzajı ile ilgili iken kullanım sıklığı ve tercihler arasındaki ilişki ile ilgili çalışmaların çok az olduğu görülmektedir. Ayrıca, yapılan yazın taramasında İstanbul ile ilgili rekreasyon çalışmalarının daha çok coğrafya alanında yapıldığı ortaya çıkmıştır. Bu açıdan, kullanım sıklığı ve tercihler üzerine yapılan bu çalışma, özellikle açık hava rekreasyon alanlarından yararlanan kent sakinlerinin algıları ve önem verdikleri kriterlerin ortaya konulması açısından önemlidir.

Açık hava rekreasyonu İstanbul kent sakinleri için çok önemlidir. Özellikle şehir içinde açık rekreasyon alanları son derece önemli ve aynı zamanda sıklıkla ziyaret edilen yerlerdir. Boll vd.(2014)'nin açık hava rekreasyonunun, İstanbul gibi büyük bir şehir olan Hamburg şehrinde, kent sakinlerinin %70'inden daha fazlası için çok önemli olduğunu ortaya koyduğu çalışma gibi çalışmamızda da İstanbul için benzer bir sonuç elde edilmiş ve açık hava rekreasyonuna verilen önemin % 76 olduğu görülmüştür.

Çalışmadan elde edilen sonuçlara göre, açık hava rekreasyonuna verilen önemde etki gösteren sosyal faktörler sadece yaş ve eğitimidir. Cinsiyet, medeni durum, gelir, İstanbul'daki yaşam süresi ve meslek gibi diğer sosyal faktörler açık hava rekreasyonuna verilen önem açısından anlamlı çıkmamıştır. Boll vd. (2014)'nin yaptığı çalışmada da sadece yaş faktörü anlamlı çıkmış ancak o çalışmada eğitim düzeyi yüksek bir kent olan Hamburg için rekreasyon faaliyetlerine eğitim faktörünün etki etmediği sonucuna varılmıştır. Bu açıdan bakıldığında “eğitim” faktörünün, Hamburg kent sakinleri ve İstanbul kent sakinlerinin açık hava rekreasyon faaliyetlerine etkisi farklı olmaktadır. Kurdoğlu ve Düzgüneş'in (2011) Artvin kenti için yaptıkları çalışmada katılımcıların kent ormanı ve çevresini rekreasyon için kullandığı ve her gelir grubunun açık hava rekreasyon alanlarına yoğun talep gösterdiğini belirttiği çalışmada olduğu gibi İstanbul için de her gelir grubundan kişinin açık hava rekreasyon faaliyetlerine katılmakta olduğu sonucu ortaya çıkmaktadır. Dolayısıyla Boll vd. (2014)'nin ve Kurdoğlu ve Düzgüneş (2011)'in çalışmalarında olduğu gibi sosyal bir faktör olarak “gelir”, açık hava rekreasyon faaliyetlerine katılımı etkileyen bir unsur olmamaktadır. Bu açıdan rekreasyon alanlarının planlamasında açık hava rekreasyonuna verilen önemi etkileyen sosyal faktörler yaş ve eğitim olduğu için farklı eğitim ve yaş gruplarının tercihlerini düşünme gerekliliği olabilir. Açık hava rekre-

asyon faaliyetlerine “katılım sıklığı”na ise etki eden sosyal bir faktör bulunmaktadır.

Rekreasyon alanlarının kullanımı ile tercih arasında bir ilişki bulunmamıştır. Rekreasyon alanlarının bazıları diğerlerinden daha az kullanılmasına rağmen yüksek değerdedir. Boll vd.(2014)’nin kent sakinlerinin bir rekreasyon alan için tercihinin, kullanım sıklığına bağlı olmadığı, rekreasyon alanlarının kullanım değerinin yanı sıra sembolik bir değere sahip olduğu sonucu ile aynı sonuca ulaşılmıştır. İstanbul için kent sakinlerinin bir rekreasyon alanının tercihinin kullanım sıklığı ortaya çıkarmadığı görülmüştür.

Boll vd.’nin Hamburg üzerine, Ezebilo vd. (2015)’nin ise İsveç üzerine yaptıkları çalışmalarda “doğallık” kriterinin, bir açık hava rekreasyon alanına hizmet olanakları sağlanmasından çok daha önemli olduğu sonucuna ulaşılmıştır. İstanbul kent sakinlerinin de, İstanbul’un açık hava rekreasyon alanları için algılarındaki en önemli özellik “doğallık” ve “temizlik” kriterleri olmuştur. Dolayısı ile Boll vd.’nin ve Ezebilo vd.’nin yaptığı çalışmaların sonucunda olduğu gibi çalışmamızda da kent sakinleri açısından bir açık hava rekreasyon alanı için en önemli kriterin “doğallık” kriteri olduğunu söyleyebiliriz. Gülhane Parkı, Yıldız Korusu ve Emirgan Korusu rekreasyon alanlarının özellikleriyle ilgili, doğallık, eşsizlik, çeşitlilik, ulaşılabilirlik, toplu taşıma olanakları, ulaşım süresi, güvenlik gibi kriterler kent sakinleri için oldukça olumlu değerlendirilmiştir. Tercih edilen alanlar özelliklerine göre hizmetle ilgili altyapının düşük önemini göstermesine rağmen, bu kent sakinlerinin hizmet altyapısını istemediği anlamına gelmemektedir. Yiyecek içecek hizmetleri, danışma, çocuk oyun alanları, kendini bu alana ait hissetme, piknik imkanları en önemli kriterler olmasa da yine de önemli kriterlerdir.

Çalışmamızda İstanbul’da örnek olarak ele alınan rekreasyon alanlarının özellikle verilen hizmetler bakımından farklılıklar gösterdiği ve tercih edilen alanlar arasında kullanım yoğunluğunun farklı olduğu tespit edilmiştir. Bu sonuç da Şahbaz ve Altınay (2015)’in Türkiye’deki milli parkların özelliklerine göre rekreasyonel olarak kullanımların farklı olduğu, kullanımların ağırlıklı olarak bir bölgede yoğunlaştığı ve bunun da tahribatlara yol açacağı görüşünü desteklemektedir. Ayrıca kent sakinleri bir açık hava rekreasyon alanının sürdürülebilirliğini en fazla etkileyen unsurun trafik olduğunu düşünmektedir. Çevre ve hava kirliliği, atık sorunu, bina sayısının artması gibi unsurlar da bu alanların sürdürülebilirliğini azaltan diğer unsurlardır.

Sonuç olarak, bir açık hava rekreasyon alanının tercih edilmesine, demografik faktör olarak yaş ve eğitim unsurları etki etmektedir. Bir alanının tercih edilmesi bu alanın sık kullanılacağı anlamına gelmemektedir. Açık hava rekreasyon alanları için en önemli kriter doğallık kriteridir. Ayrıca trafik, çevre ve hava kirliliği, bina sayısının artması gibi nedenler hem açık hava rekreasyonu sürdürülebilirliğini azaltabilir hem de zamanla en önemli kriter olan “doğallık” kriteri açısından olumsuzluklar doğurabilir.

Şehir içinde peyzaj düzenlemeleri yapılarak insanların kısa süreliğine de olsa vakit geçirebilecekleri açık alanların yaratılması popüler olan açık hava rekreasyon alanlarının yoğun kullanımını önlemese de azaltabilecek çözümlerdir. Ancak yerel yönetimlerin ve planlayıcıların unutmaması gereken en önemli nokta, insanlar açısından açık hava rekreasyon alanlarının en önemli özelliğinin “doğallık” olduğudur. Rekreatif faaliyetler için yapılacak olan peyzaj veya kapalı alanlar, doğal açık hava rekreasyon alanlarının yerini tutmayacaktır. Trafik, çevre ve hava kirliliği gibi unsurlar yaşam kalitemizi düşürdüğü gibi, insanların yenilenme fırsatı bulduğu alanların zarar görmesine de neden olmaktadır. Bu zararları en aza indirmek adına şehir planlarında özellikle doğal özellik taşıyan yeşil alanların korunması önem arz etmektedir.

Açık hava rekreasyon alanlarına, yenilenebilir enerji kullanılan toplu taşıma araçları ile ulaşımın sağlanması trafik gürültüsü ve kirliliğini de azaltabilir. Ayrıca bu alanların kullanımı esnasında kirletilmemesi ve tahrip edilmemesi adına uyarı levhalarının kullanılması, sosyal medya aracılığı ile çevre bilinci sağlanması için kampanyaların yapılması, olumlu katkısı olacak mevcut teknolojilerden yararlanılması da önerilmektedir.

Bu çalışmada, İstanbul’un açık hava rekreasyon alanları, kent sakinlerinin bu alanlar ile ilgili alan bilgisi, tercihi ve kullanım sıklığı açısından değerlendirilmiştir. Bu tür araştırmaların gelişmiş ülkelerde yapılmakta olduğu ve çeşitli plan ve projelerde değerlendirildiği görülmektedir. Ancak Türkiye’de bu tip çalışmaların azlığı göze çarpmaktadır. Bu nedenle bu çalışmanın literatür katkısı olacağı düşünülmektedir. Bu araştırmada örnek olarak seçilen İstanbul sakinleri için, şehrin içinde, açık hava rekreasyonu için bir çok fırsat varken, durum diğer şehirler için farklı olabilir. Bu nedenle kent içinde ve dışında yeşil alanlarıyla farklılıklara sahip diğer şehirler ile sonuçları karşılaştırmak ilginç olacaktır. Rekreasyon alanlarının kalitesi ve sayısından dolayı şehir içindeki açık hava rekreasyon alanlarına verilen

önem ve kullanım sıklığı etkilenebilir. Dolayısı ile bu tip çalışmaların daha küçük ve daha farklı olanaklardaki yerleşim yerleri için yapılması hem ilgili yazına, hem de rekreasyon alanlarının daha iyi planlanmasına katkı sağlayacaktır.

KAYNAKÇA

- Ardahan, Faik (2013). Rekreasyonel Egzersiz Güdüleme Ölçeğinin Rekreatif Spor Türüne Göre İncelenmesi: Antalya Örneği. *Iğdır Üniversitesi Sosyal Bilimler Dergisi* (4), 95-108.
- Ardahan, Faik & Yerlisu Lapa, Tennur (2011). Açık Alan Rekreasyonu: Bisiklet Kullanıcıları ve Yürüyüşçülerin Doğa Sporunu Yapma Nedenleri ve Elde Ettikleri Faydalar. *Uluslararası İnsan Bilimleri Dergisi*, 1327-1341.
- Bell, Simon (2008). *Design For Outdoor Recreation*. New York: Taylor & Francis Inc.
- Boll, Thiemen/ Haaren, Christina Von, & Ruschkowski, Eick Von. (2014). The Preference and Actual Use of Different Types of Rural Recreation Areas by Urban Dwellers. *Plos One*.
- Ezebilo, E. Eugene/ Boman, Mattias/ Mattsson, Leif/ Lindhagen, Anders & Mbongo, Werner (2015). Preferences and willingness to pay for close to home nature for outdoor recreation in Sweden. *Journal of Environmental Planning and Management*, 58(2), 283-296.
- Hammitt, W. E., Cole, D. N., & Monz, C. (2015). *Wildland Recreation Ecology and Management*. Oxford, UK: John Wiley & Sons, Inc.
- İbrahim, H., & Cordes, K. A. (2008). *Outdoor Recreation ENRICHMENT FOR A LIFETIME*. United States: Sagamore Publishing, L.L.C.
- Kara, F., Demirci, A., & Kocaman, S. (2008a). Şehir Coğrafyası Açısından Bir Araştırma İstanbul'un Açık Hava Rekreasyon Alanlarının Değerlendirilmesi. *Marmara Coğrafya Dergisi Sayı(18)*, 76-95.
- Kara, F., Demirci, A., Kocaman, S., & Keçeli, A. (2008b). Eminönü ve Fatih İlçelerinin Rekreasyon Alanlarının Şehir Coğrafyası Açısından Değerlendirilmesi. *Elektronik Sosyal Bilimler Dergisi www.esosder.org*, 7(25), 157-169.
- Kart, N. (2005). Emirgan Parkı'nda Kullanıcıların Memnuniyet Derecelerinin Değerlendirilmesi. *İstanbul Üniversitesi Orman Fakültesi Dergisi*, 55(1), 185-208.
- Kurdoğlu, O., & Düzgüneş, E. (2011). Artvin Kent Ormanının Rekreasyon Olanakları ve Kullanıcı Tercihlerinin İrdelenmesi. *Artvin Çoruh*

- Üniversitesi Orman Fakültesi Dergisi*, 12(2), 199-210.
- Manning, R. E., & Anderson, L. E. (2012). *Managing Outdoor Recreation Case Studies in The National Parks*. London, UK: CABI.
- McFarland, A. L., Zajicek, J., & Waliczek, T. (2014). The Relationship between Parental Attitudes toward Nature and the Amount of Time Children Spend in Outdoor Recreation. *Journal of Leisure Research*, 46(5), 525-539.
- Surat, H., Surat, B., & Özdemir, M. (2014). Korunan Alanların Rekreatyonel Kullanımı ve Yerel Halkın Farkındalığı: Borçka Karagöl Tabiat Parkı Örneği. II. *Ulusal Akdeniz Orman ve Çevre Sempozyumu*, (s. 331-342). Isparta.
- Şahbaz, R. P., & Altınay, M. (2015). Türkiye'deki Milli Parkların Rekreatyon Faaliyetleri Açısından Değerlendirilmesi. *Journal of Tourism and Gastronomy Studies*, 3(3), 125-135.
- Tütüncü, Ö., & Aydın, İ. (2014). Toplum ve Açık Hava Rekreatyon Faaliyetleri: ABD Örneği. *Anatolia:Turizm Araştırmaları Dergisi*, 25(1), 118-120.