

YENİ DİŐAVURUMCU SANATA

RESSAM VE HEYKELTIRAŐ ANSELM KIEFER'İN ESERLERİYLE BAKMAK

Doç. Dr. Ayfer UZ¹

ÖZET

Yeni Dıőavurumculuk resim ve heykel gibi sanat alanlarında Modernizm akımının bir kolu olarak 1970'lerde gelişmiş ve 1980'lerin ortalarında Amerika ve Batı Avrupa'da popüler olmuş bir akımdır. Akımın sanatçıları sanatlarıyla daha özgür alanlarda ifade olanağına doğru yönelmişlerdir. İşte bu dönemde Yeni Dıőavurumcu sanatçılardan biri de Alman sanatçı Anselm Kiefer'dir. Modern sanatın yaşayan en önemli ismi olarak bilinen Kiefer yaşamı boyunca Almanya'nın Nazi mirasının karanlık yükünü kendi üzerinde taşımış ve çalışmalarında duygu ve gerilimin derin izlerini yansıtmıştır. Kısa sürede kendi özgün stilini geliştiren sanatçı kalın boyalar kullanmış ve boyaya toprak, saç, saman gibi değişik materyaller de ekleyerek kalın kabarık yüzeyler elde etmiştir.

Bu arařtırmada; sanatın sınırlarını yaratıcılığıyla zorlayan ve izleyiciye çok çeşitli çağrışımlar yapmayı başaran Kiefer'in eserlerini "Yeni Dıőavurumcu Akım"la birlikte değerlendirerek anlamak ve sanatçıyı tanıtmak amaçlanmıştır. Çalışma nitel arařtırma yöntemiyle gerçekleştirilmiş ve sonuca gidilmiştir.

Anahtar Kelimeler: Neo-Expresyonizm, Anselm Kiefer, Resim, Heykel, Özgür Sanat.

LOOKING AT NEO-EXPRESSIONIST ART WITH THE WORKS OF PAINTER AND SCULPTOR ANSELM KIEFER

ABSTRACT

New Expressionism is a trend developed in the 1970s as a branch of the stream of "Modernism" in art fields such as Painting and sculpture, which has become popular in America and Western Europe in the mid-1980s. The artists of the movement have turned to the possibility of expression in more free areas with their art. The German artist Anselm Kiefer is one of the New Expressive artists of that period. Kiefer, known as the most important living figure of modern art, has carried the dark burden of Nazi heritage of Germany throughout his life and reflected deep traces of emotion and tension in his works. The artist, who developed his own unique style in a short time, used thick paints and added various materials such as soil, hair, and straw to the paint and obtained thick puffy surfaces.

The main objective of this study is to understand and introduce the artist's works within the framework of the "Neo-Expressionist current", who has pushed the boundaries of art with his creativity and succeeded in making a wide variety of associations with the audience. The results were obtained in this study with the qualitative research method.

Keywords: Neo-Expressionism, Anselm Kiefer, Painting, Sculpture, Free Art.

¹ Trakya Üniversitesi, Eğitim Fakültesi, Resim-İş Eğitimi Anabilim Dalı, ayferuz@trakya.edu.tr
ORCID: 0000-0003-4365-3389

GİRİŞ

Toplumların tarihi, yaşanmışlıkları, her türlü edinim ve kazanımları, değerleri onların kültürlerini oluşturur. Aynı zamanda sanat kültürün en önemli parçalarından biridir. Her toplumda farklılık gösteren kültür doğal olarak kendi sanatını ve sanatçısını etkileyecektir. Sanatçı doğduğu ve içinde yaşadığı toplumdan beslenerek öznel bir kimliğe ulaşacaktır. Kiefer'in eserlerinin konusu, onun kişisel ve kültürel kimliği üzerinde derinleşir. Ülkesinde yaşanan Nazi yönetiminin kötü izlerine, savaşın olumsuz yansımalarına genç yaşta tanık olur, toplumsal kimlik ve kültürel bağlarını yaşamı boyunca sorgular. Bu düşünsel ve felsefi sorgulamayı yoğun dışavurumcu tarzıyla çalışmalarına yansıtır ve içinde yaşadığı her türlü duygu iniş çıkışlarını izleyiciye geçirmeyi başarır. Doğası gereği sanat ve sanatçının muhalif bir duruşu vardır, eleştirel yönü güçlüdür. O nedenle kendini, toplumu, yaşamı her yönüyle sorgular ve kendi öznel düşüncesini görünür kılar. Kiefer bu açıdan sıra dışı bir isimdir. Estetik açıdan tartışılmaz olan eserleri aynı zamanda politik bir eleştiri gücüne de sahiptir.

Araştırmada; sanatçının dahil olduğu akım olan “Yeni Dışavurumcu Sanat”a genel hatlarıyla değinildikten sonra kısa yaşam öyküsüne yer verilmiştir. Daha sonra; estetik bütünlüğü üst düzeyde olan ve çağdaş sanata yeni yorum getiren Anselm Kiefer'in eserleri analiz edilmiş, sanatının temelinde yatan olgulara, düşünceye dikkat çekilmiş ve sonuca gidilmiştir.

Verilerin toplanması “genel tarama” modeli çerçevesinde; konuyla ilgili kitaplar, dergiler ve internet kaynaklarından yararlanılarak gerçekleştirilmiştir. Literatür taramasından ve sanatçının eser görsellerinden elde edilen veriler “betimsel analiz” yöntemiyle çözümlenmiş ve sonuca gidilmiştir.

1. NEO-EXPRESYONİZM (YENİ DIŞAVURUMCULUK)

1960'lar pek çok yeni sanat yorumlarının görüldüğü, sanatın anlamının sorgulandığı, sanatsal pratiklerin çok çeşitli ve farklı araçlarla ortaya konulduğu bir dönemi yansıtmaktadır. Soyut sanat dönemi kapanmakta yeni arayışlar ve avangard sanat kendini görünür kılmaktadır. İşte bu dönemde özellikle 1970 ve sonrasında Yeni Dışavurumculuk belirgin hale gelmiş ve akımın sanatçıları kendini daha özgür alanlarda sanatsal ifade olanağına doğru yönelmişlerdir. Her dönem resimlerde sanatçının özgün yanını ortaya koyan, kendini gerçekleştiren, yani dışavuran sanattan söz edilebilir. “Duygusal bir tepki olarak ‘dışavurum’ her sanatçının tutumu için zorunlu olarak var olan, giderek insanın her edimine biçilebilecek bir özellik olarak karşımıza çıkar” (Acar, 2018, s.36). Ne var ki bir döneme ve bir akıma gelindiğinde dışavurum farklı bir betimlemeyi de beraberinde getirir.

“Neo-Ekspresyonizm veya Yeni-Dışavurumculuk resim ve heykeltçilik gibi sanat alanlarında Modernizm akımının bir kolu olarak 1970'lerde gelişmiş ve 1980'lerin ortalarına kadar Batı Avrupa ve ABD'deki sanat piyasasında oldukça popüler olmuş bir sanat akımıdır” (Wikipedi; Neo-Ekspresyonizm maddesi).

Bu akımda Ekspresyonizm, Post-Ekspresyonizm, Sürrealizm, Soyut Ekspresyonizm, İnfornel sanat ve Pop Sanat'ın etkisi oldukça belirgindir. 20. yüzyılın başlarında Yeni-Dışavurumculuk terimi, “Ekspresyonizm” de olduğu gibi özgün bir üsluptan ziyade ortak bir eğilimi yansıtır.

Genel hatlarıyla Neo-Ekspresyonist çalışmalar, teknik ve tematik özellikleriyle ayırt edilirken, kalın boya tabakaları, farklı atık nesnelerin eserde yer alması gibi malzemelerin kullanılması dokunsal etkiye sahip ham maddelerden seçilir ve duyguların belirgin bir şekilde ifade edilmesi istenir. Çoğunlukla seçilen konular geçmişle ya da kolektif tarihle ya da kişisel bellekle derin bir ilişki kurmaya yarayan, alegori ve sembolizm aracılığıyla işlenen sorunlar olmuştur (Sanatokuma Web Sitesi). Sanatçıların ulusal, kültürel farklılıkları ile özgün kimlikleri sanatsal ifadelerde belirgin bir şekilde özgürce yansıtılır. Bireyin kendi algı dünyasının, her türlü ruhsal durumun sanata yansımaları sağlar.

“Yeni Dışavurumculuk, 1970’lerden itibaren Avrupa’da ve ABD’de gündeme gelen yeni resimsel yaklaşımların tümünü tanımlamak için kullanılmaya başlayan son derece genelleyici bir terim olarak nitelendirilebilir. Özünde 1960-1980 sürecinde damgasını vuran kavramsal temelli yaklaşımlara bir tür tepki olarak değerlendirilebileceğimiz bir anlayış vardır: Yeniden resim, yeniden boya, yeniden figür, yeniden anlatı, yeniden tarih, gibi bir dizi ‘geri dönüş’, hem modernist sanatın, hem kavramsal eğilimlerin dışladığı birçok geleneksel sanatsal unsurun yeniden sahiplenilmesine yol açmıştır” (Antment, 2010, s. 263).

1970’lerde yoğun ve kimi zaman şiddetli temaları ele alan, genelde büyük tuvalerin kullanıldığı ve sanatçıların bilinçli olarak boyayı üstünkörü bir şekilde hızla sürdüğü resimler “Yeni Dışavurumcu akım” olarak ilgi görmeye başlar. Bu tarz resimlerin yüzeyine farklı malzemeler eklenir ve bu uygulama resmin anlaşılmasını güçleştirir. Bu teknikler, eleştirmenlerin bazı Neo-Ekspresyonist resimleri “kötü resim” olarak nitelendirilmesine yol açar. Bu terim sadece resmin duygu değerini öne çıkarmak için kasıtlı olarak kötü yapılan resimler için değil, aynı zamanda tamamen bir karmaşadan ibaret olan eserler için de kullanılır (Farthing, 2012, s. 544). Abartı tuvalin boyutlarında başlar, aşırı büyük tuvaler sanatçının içinde barındırdığı coşku dolu her türlü duyguyu ifade etmede rahatlık sağlar. Sanatçı kendini ifade ederken hiçbir kısıtlamaya girmeden her tür malzemeyi tuvalin üzerinde kullanabilir ve bu kimi zaman karmaşa ve anlaşılmazlığın baskın olduğu ama estetik hazın etkin olduğu çalışmalarla sonuçlanır.

Sanatçıların ortak noktası kendi ruhsal dünyalarının dışı yansımalarından da anlaşılabilirliği gibi, özellikle vurgulanan bireysellikleri ve öznellikleridir. Yeni Dışavurumcu resim, sanatçıların öznel fantezi dünyasını, anı kırıntılarını ve korkularını, tarihsel olguların bireysel algısını ve yorumunu içerir. Birbirinden çok farklı imge dünyası yaratan Yeni Dışavurumcu ressamların temel ortak noktası, hepsinin figüratife olan eğilimidir (Antment, 2010, s. 265). Neo-Expresyonist sanat akımı ile sanat dünyasında figüratif sanat yeniden önem kazanmıştır. Sanatçı derinden hissettiği bireysel ve toplumsal sorunları öznel duygularıyla ortaya koymanın en etkili yolunu figüratif biçimde bulur.

II. Dünya Savaşı’ndan sonra dışavurumcu sanat sanatçıların kendilerini ifade etmede bir hayli etkili kullanılmıştır ve özellikle Almanya yeni dışavurumcu sanatın merkezi olmuştur. Sanatçılar içgüdüsel vurgular, öznel renklerle kendilerini ortaya koyma ve formları çarpıtmak suretiyle resimlerinde duygusal içeriğe geri dönmüşlerdir. Yeni Dışavurumcu sanatçılardan belki de en çarpıcı isimlerinden biri de Alman sanatçı Anselm Kiefer’dir. Sanatçının, içinde yaşadığı her türlü duygu iniş çıkışlarını izleyiciye geçirmeyi başaran bu akımın önemli temsilcilerinden olmuştur.

Bu akımın sanatçıları duygularını, hayallerini, kişisel özelliklerini bastırmadan cesurca ortaya koymayı başarmışlardır. Aslında amaç da sanatçının derin ve yoğun duygu durumunu görselleştirme ve kendisiyle hesaplaşma anının sanatla ortaya konmasıdır. Kiefer'in sınır tanımaz sanatsal yaklaşımı malzemede olduğu kadar kendi duygularında da samimi ve içtenliğiyle dikkat çeker.

2. ANSELM KIEFER (1945)

Anselm Kiefer, 1945'te, Almanya'nın Donaueschingen kentinde doğmuştur. 1965'ten 1966'ya kadar Freiburg Üniversitesi'nde hukuk ve Latin dilleri eğitimi alır. 1966'da Freiburg'da Peter Dreher ile resim çalışmalarına başlayan sanatçı 1969'da Horst Antes'ten eğitim almak için Akademie der Bildenden Künste'a gider. Bir yıl sonra 1970 yılında Düsseldorf'taki Kunstakademie'ye nakil yaptırarak Kiefer burada Joseph Beuys ile tanışır (Thompson, 2014, s. 368). Joseph Beuys ile tanışmasından sonra ona yakınlaşan ve önemli paylaşımları olmuş olan Kiefer'in ilk çalışmaları da bu etkiyle şekillenmiştir. Hukuk eğitiminin yanında Hors Antes ve Joseph Beuys'tan sanat dersleri almıştır.

Kiefer, kısa sürede Alman Yeni Dışavurumcu sanatın önde gelen temsilcileri arasında yer alır. Doğal malzemeler de kullandığı büyük boyutlu anıtsal resimlerinde Almanya'nın eski tarihine ve Nazi dönemine ilişkin göndermelere yer veren sanatçı, oldukça karanlık ve karamsar bir dünya vizyonu sunan simgeci bir tarihsel anlatı anlayışına sahiptir (Antment, 2010, s.169).



Resim 1: Kiefer'in Hitler selamı veren fotoğrafı.

1969 yılında Kiefer Avrupa'nın ünlü ve farklı mekanlarında Nazi selamı vererek çektiği fotoğraflardan oluşan "İşgaller" isimli kitapla kamuoyu önüne çıkararak dikkatleri üzerine çeker. Sanatçı o dönem için, "İnsan en büyük kötülükleri yapabilecek seviyede bir yaratıktır." ifadesini kullanır ve Kiefer'e göre gelişen insanlık kültürü onun bu olumsuz yapısını ortadan kaldırmaz. Fotoğraflar ilk kez 1975 yılında Almanya'da "Interfunktionen" isimli dergide yayınlandığında büyük tepki çeker ve Kiefer faşist olmakla suçlanır. Sanatçının düşüncesi ise çok farklıdır ve şöyle demektedir: "Kendimi Hitler'le özdeşleştirmiyorum. Fakat onun yaptıklarını ben de yapmalıyım ki, o çılgınlığı kavrayabileyim" (Bozdemir, 2015). Almanya'nın Nazi mirasının ağırlığını kendi omuzlarında bir yük gibi hisseden sanatçı ülkesinin tarihiyle hesaplaşmaya ve eserleriyle duygularını dışa vurmaya başlamıştır.

3. KIEFER'İN ESERLERİ HAKKINDA

İkinci Dünya Savaşı sırasında Almanya'da doğan Anselm Kiefer, savaşın etkilerini, izlerini göremek büyümüş, içinde yaşadığı toplumun kültürel kimliğini sorgulamış ve sanat hayatı boyunca bu etkiler eserlerine yansımıştır. Sanatçı üretim sürecinde kullandığı malzemeleri de duygularını anlatır biçimde seçmiş, farklı malzemelere sembolik anlamlar yüklemiştir.

Alman halkının özdeşleşmiş olduğu efsanelerin ve önderlerin, etkisiyle yaşanmasına ve istismar edilmesine izin verdiği Nazi döneminin korkunç olayları, onun çoğu zaman Almanya bağlamında anlamlı bir biçimde kullandığı simgesel malzeme olmuştur. Ayrıca; Kiefer'in sanatı daha başlangıcında dinsel niteliktedir ve "Bilim hiçbir şeye cevap vermediği için dine inanıyorum." demektedir. Son zaman yapıtlarında Alman bağlamının sınırlarını aşmak amacıyla eski söylencelerle Eski Ahit'ten motifleri de kullandığı görülür. Kiefer'in sanatına bakıldığında Barok anlatımın izlerine rastlansa da, üslubu ve tavrı coşkulu olmaktan çok çilekeş, isteklerine gem vuran tövbekâr bir dervişin özelliklerini taşır. Sanatçının büyük resimleri, siyah ve kahverengi resimlerdir. Umudun da olduğu bu resimler; ölümden ve yanmaktan şiirsel bir dille söz ederek bizi düşünmeye yöneltirler (Lynton, 2009, s. 346).

1970'li yıllarda ve 1980'li yılların başlarında ela aldığı temalar Almanya tarihinin belleğinde yer eden karanlık tarafla yüzleştiği, mitolojik yorum, metafor, alegorik sahneler içeren eserler ön plandadır.

"1973 tarihli *Kutsal Dörtlü* (Tanrı'nın dörtlü doğasını temsil eden *Quaternity* anlayışından ilhamla) gibi yapıtlarda Kiefer, kabaca kurgulanmış kulübeye benzeyen bir iç mekan –Almanya'nın mitolojik ormanda yaşayan halklarının evlerini temsil eder– ahşap zeminini iyi ve kötü güçler arasında gerçekleşen törensel bir çatışma alanı gibi göstermiştir. Kiefer'in resimlerindeki kötülük, ilk kez, cennetten kovulan Lucifer'i sembolize eden yılan şeklinde betimlenmiştir" (Thompson, 2014, s. 368).



Resim 2: “Kutsal Dörtlü”- “*Quaternity*”, 1973. Çuval bezi üzerine yağlı boya ve füzen, 300x435cm, (Thompson, 2014, s. 368).

Kiefer'in 1973 yılında yaptığı “Quaternity” isimli eseri metaforik yorumla açıklanabilir. Tahta zemin üzerinde yanan üç ateş ve bir yilandan oluşan bu kompozisyon simgesel ve sembolik anlamı ile eserin mesajı güçlenir.

Jon Thompson'ın anlatımıyla Kiefer'in, 1980'lerde yaptığı, “Serafim” isimli eserinde Alman toprakları, heba olmuş, yanmış, tahrip edilmiş bir manzara şeklinde gösterilmiştir. Kiefer, gökyüzü ile yeryüzü arasındaki ayrımı bulanıklaştırmak amacıyla lehim makinası kullanarak resmin yüzeyini parçalamış, karartmış ve yakmıştır. Resmin ortasındaki merdiven, umudun ve dirilişin her an kırılacakmış gibi duran sembolü olup yerden göğe doğru yükselerek bulutlar arasında gözden kaybolmaktadır. Merdivenin zeminindeki ucunda toprakta duran yılan kötülüğün dünya üzerindeki ebedi varlığıdır (Thompson, 2014, s. 368). Merdiven ve yılan resmin en önemli simgelerini oluşturur. Kötülüğü simgeleyen yılan karanlıkta yer alır. Yerden yükselen basamakları ile merdiven karanlıktan aydınlığa, ışığa doğru sonsuzluğa ulaşır. Bu aydınlanma dünyadaki kötülük gücünden uzaklaşmanın bir ifadesi olarak da yorumlanabilir.



Resim 3: 1980'lerde "Serafim". Tuval Üzerine yağlı boya, emülsiyon boya ve lak, 320x330 cm, (Thompson, 2014, s. 369).



Resim 4: "Senin Altın Saçların Margareta", 1981.

Neo-Ekspresyonizm, resimde yeni bir güven ve hırs dalgası yaratmakla birlikte, felsefe, şiir ve politika gibi konulara karşı kişisel bir yakınlık da geliştirir (Farthing (ed.), 2014, s. 868).

Kiefer Almanya'nın büyük soykırım ve II. Dünya Savaşı'ndaki sorumluluğuyla yüzleştiği “*Altın Saçların, Margarete ve Kül Rengi Saçların, Shulamite*” isimli iki resmi soykırımdan sağ kurtulan Paul Celan'ın şiirlerinden yola çıkarak yapar. Bunlardan ilkinin Nazilerin sarışın ve mavi gözlü idealine, ikincisi ölüm kamplarında öldürülen Yahudi kadınlara gönderme yapar. Kiefer “kan ve toprak” sözleriyle ifade edilen, bir zamanlar Nazilerin gurur kaynağı olmuş Alman topraklarını utanç ve boşluğun modern diyarı olarak yorumlar. *Margarete* tuvaline yapıştırılan gerçek saman simyayı anımsatır. Samanın altına dönüştürülebilir umudunu simgelerken *Shulamite* tablosundaki yanık kara tarlalar ve kül kaplı manzara umutsuzluğu anlatır (Melick (Ed.), 2015, s. 32).

Sanatçının (Resim 5) aşağıda görülen *Shulamite* (1983) eserindeki mekânda Nazi mimarisine gönderme yapar. Eser Nazi politikalarının insanın üzerinde bıraktığı karanlık tarihiyle yüzleşmeyi yaşatır niteliktedir.



Resim 5: “*Shulamite*”, (1983), “*Şulamı Kız*”. Tuval üzerine yağ, emülsiyon, gravür, gomalak ve saman, 541x368.3 cm.

Esin Bozdemir Kiefer'in Celan'ın şiirlerinden esinlenerek yarattığı *Margarete ve Sulamit* temalı resimlere şöyle yorum getir: “Alman *Margarete*'in altın sarı saçları samandan, Yahudi *Sulamit*'in ise kömürdür. Toplama kamplarının fırınlarında Yahudiler yakılmakta, saçları küle dönüşmekte. Buna karşın ideal Alman kadının sarı saçları samandır ve saman kolayca yanıp küle dönüşecek bir maddedir. İki kadın, aslında tek kadının ikiye ayrılmış hali gibidir” (Bozdemir, 2015).

Anselm Kiefer, bu dönemde ürettiği çeşitli yapıtlarında Nazi mimarisine açık gönderme yapan referanslar kullanmıştır. Örneğin 1981 tarihli *İç Mekân* (Interior) resmi, Hitler'in Albert Speer tarafından tasarlanan “*Kançılara*” binasını temel alarak gönderme yapar. Resimdeki bina kirletilmiş ve is karasına bulanmış halde tasvir edilmiştir (Hopsins, 2018, s. 235).

Özel seçilmiş atık nesnenin sanatsal malzeme olarak kullanılmasıyla özgün eserler ortaya çıkaran sanatçının resimleri insanı tedirgin eder, adeta savaşın sonunda görülen yakılmış, kül olmuş, kara bir is perdesi içinde harap mekânlar izleyeni tam duygu merkezinden yakalar, acıyı duyumsatır. Kiefer aslında tam olarak kişisel ve kültürel kimliğini, gizemli bir dil ve yeni dışavurumcu bir anlatımla sanatının ifade gücünü gösterir. Dini, tarihi ve kültürel semboller, alegorik yorum, mitoloji ve metafor gibi kavramlar sanatçının eserlerinde anlatmak istediği derin düşünceyi çözümlmek ve onu daha iyi anlamak için önemli görülmektedir.

Sanatçının eserlerinde dini temalar da yer alır ve özellikle 1980’lerden sonra “Kutsal Kitap” temalarını resimlerinde yorumlar. Bu eserlerden “Kızıl Deniz” isimli resmi dikkat çekicidir.



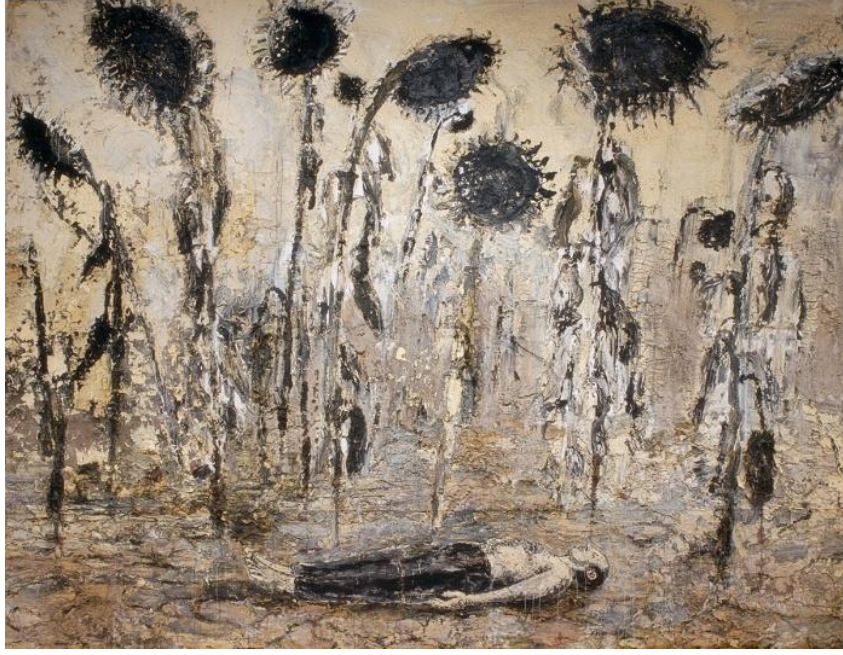
Resim 6: “The Red See” “Kızıl Deniz”, 1984-85. Tuval üzerine yağlı boya, gravür, kurşun, fotoğraf, 278.8 x 425.1 cm, New York Modern Sanat Müzesi.



Resim 7: “İnanç, Umut ve Aşk”, 1984-86. Karışık teknik

Kalın dokulu ve kasvetli renklerle oluşturulmuş resim yüzeyinin üst bölümünde pervane imgesi dikkat çekmektedir. “Manzaraya pervanenin dahil oluşu, yıllar öncesinin bir savaş uçağının yadigarı olarak oradan kazılıp çıkarıldığını gösteriyor. Şu halde kabaca boyanan bu mekan, kendini yenilemiş, artık daha iyi amaçlara hizmet eden muhtemel bir savaş alanını gösteriyor” (Farthing (ed.), 2014, s. 885). Bu eserde yine Alman tarihinin trajik savaş konusuna gönderme yapılmaktadır.

Anselm Kiefer 1987 yılında Donald Kuspit’e yaptığı açıklamada şöyle söyler: “Sanatın sorumluluk alması gerektiğine, ama onu yaparken sanat olmaktan çıkmaması gerektiğine inanıyorum. Birçok sanat türü, sanat olarak etkili olabilmektedir. Minimalist sanat, çağdaş bir örnek sayılabilir örneğin. Ama bu kadar “saf” bir sanatın içeriğe zarar verdiğini düşünüyorum ben; sanatın bir içeriği mutlaka olmalıdır. Benim sanatımın içeriği çağdaş olmayabilir, ama politiktir. Bir anlamda eylemcidir.” (Antment, 2010, s. 169). Anselm Kiefer’in çalışmalarında politik eleştiri, ideolojik bir kimlik, felsefi derinlik sosyolojik ve psikolojik etki öne çıkar. Kendi ifadesinde de görüldüğü gibi eserlerinin politik bir yönü vardır. Bir duruşu vardır, olayları kendi süzgecinden geçirerek sosyal bilinçle ve cesurca görünür kılmaya, eleştirmeye, ne düşündüğünü açıkça ortaya koymaya yoğunlaşmıştır. Tarihin karanlık yüzünün üzerine gider ve onlarla hesaplaşır. Resimleri sanatçının dışavurumcu yorumuyla insanlığa bir haykırış, bir çığlık olmuştur.



Resim 8: “Gecenin Emirleri”,
 “The Orders of the Night”, 1996. Tuval üzerine emülsiyon, akrilik ve gomalak,
 356x463 cm. Seattle Art Museum.

“Gecenin Emirleri” isimli eserinde de Kiefer, kahverengi, toprak tonlar hakimiyetinde açık gri bir sis veya ışık kümesi ile düşünceleri karanlıktan aydınlığa çıkartır. Dev boyutta tuval üzerine yapılmış bu resimde; yanmış, kurumuş ayçiçekleri yerde hareketsiz yatan yarı çıplak tasvir edilen figürü çevreler. Yönünü her zaman güneşe dönen, yani ışığı arayan ayçiçekleri şimdi yere, insana doğru başını eğer. Sanatçının tüm eserleri simgelerin ışığında ciddi bir metafor yüklüdür. Bir başka yoruma göre “Gecenin Emirleri”nde (1996), Kiefer kendini yükselen, kül benzeri ayçiçeklerinin altında yatarak tasvir eder. Ayçiçekleri, ölüm ve yeniden doğuşu temsil ederler ve göksel ve dünyevi arasındaki bağlantıyı somutlaştırırlar. Yine de, ayçiçekleri güneşi takip etseler de, yüzleri aşağıya, içinden yükseldikleri toprağı gösterilirler. Sanatçı, yeryüzündeki amacımızı, göklerle olan ilişkimizi ve insanlık tarihinin ağırlığını anlamaya çalışır (KUNSTforum Web Sitesi).



Resim 9: “Gecenin Şanlı Emirleri”, 1997 (Grovier, 2018, s. 167).

İzleyen yıllar içinde Kifer’in yapıtları, karmaşık, şiir ve müzik, mitoloji ve mistisizm referanslarıyla ve karanlık ezoterik uygulamalarıyla öne çıkar. Eserleriyle sık sık Romanyalı şair Paul Celan veya Alman besteci Richard Wagner’in yapıtlarına göndermeler yaparak diyaloga girer. Gecenin Şanlı Emirleri bu meyanda daha az akademik atfa ihtiyaç duyarsa da aynı duygusal güç onda da bir nabız gibi çarpar. Bu eserde bir açıdan Van Gogh’un Yıldızlı Gece’sinin (1889) bir yeniden yorumlanmasını görebiliriz. Van Gogh’un ruhsal öfkesinin kişisel takımyıldızları yerde yatan figürün üstünde gerilmiş olan gökyüzünü ruhsal bir enkazla kirletmektedir. Evrenin bu yıldız yağmuru altında yatarak, kozmosun kötücül ve masum tarihinin göz kırpmasına tanıklık etmektedir veya yatan figürün üstünde genişleyen gökyüzü ve yavaşça çürüyüp dağılan bir çarımhtan indirilişinin göksel pikseller halindeki baygın gizemliliği. Bir yorumda resimde yerde uzanan adamın Kiefer’in kendisi olduğu söylenir (Grovier, 2018, s. 166).

Sanatçı 1990’ların sonlarında daha çok karışık materyallerden heykel yapmaya yoğunlaşır ama bu arada kurşun tercih ettiği malzemeler arasındadır. Kiefer’in son çalışmalarında ise bitkiler öne çıkar (Guggenheim Web Sitesi).



Resim 10: “Dünyanın Yaşı”, 2014. Karışık teknik ile enstalasyon.

Bitkilerin de yer aldığı “Dünyanın Yaşı” isimli eserinde, çorak bir topraktan piramit şeklinde bir eser yükselir. Bu eserinde sanatçı; kum, toprak, kül tahta, tel, taş, kaya parçaları, boyalı tuval, kurumuş ayçiçeği gibi çok çeşitli atık malzemeyi piramit şeklinde bir kompozisyonla üst üste getirerek galeri mekanı içinde düzenleme gerçekleştirir. Sanki dünyanın yaşıyla geçen zamanın getirdiği kaçınılmaz değişimi ve üst üste bindirdiği yükü, ağırlığı ile zamanı sorgular gibidir.



Resim 11: “Kuşların Dili”, 2013. Kurşun, metal, ahşap ve sıva, 325x474x150 cm.

Alçı bir kaide üzerinde şekillenen “Kuşların Dili” isimli heykelde kurşun, metal, ahşap ve sıva malzemesi kullanılmıştır. Görkemli bir kartal anıtsal bir kitap yığınıyla bütünleşerek ve ihtişamlı bir şekilde açılmış kanatlarıyla tasvir edilmiştir.

Derin duyarlılığın ürünü olan resim ve heykeller alışılmışın dışında atık nesnelerin bir araya gelmesiyle mesajlarını verir.

Toprak, kum, kül, saç, saman, boya, kurşun, asfalt gibi çok çeşitli malzemeler estetik bütünlük içinde temayı daha iyi verebilmek için özel öneme sahiptir ve eserler bir metafor içerir.



Resim 12: “Şehirlerin Üzerinde Çimler Büyüyecek”

Sanatçının eserleriyle ortaya koyduğu düşüncenin sancılı ve gerilimli yaşam döngüsünü ve yoğun duygu barındıran sosyal içerikli mesajlarını izleyene geçirerek aynı yoğunlukta duygular yaşatmayı başarmıştır. Bunlardan farklı bir süreci içinde barındıran ve eserlerinin bulunduğu mekanın sanat eserine evrildiği “Şehirlerin Üzerinde Çimler Büyüyecek” isimli yapıtın ortaya çıkmasındaki hikaye şöyledir: Kiefer 1993 yılında Fransa’nın Barjac bölgesindeki 35 hektarlık bir bölgeye yerleşir ve olgunluk dönemi eserlerini oluşturmaya başlar. Sanatçı 2009 yılına kadar beton, cam, demir, moloz ve bir sürü başka inşaat malzemelerini kullanarak paralel bir evren yaratır. Amfi tiyatrolar, havuzlar, resimler, heykeller, yer altı tünelleri gibi birçok farklı çalışmayla dolu alandaki çalışmalarını tamamlayan sanatçı, bu alanı olduğu gibi bırakıp yeni bir atölyeye taşınır. Eserlerini öylece bıraktığı bölgede, doğanın eserlerine nasıl bir etki yapacağını, yapılarının üzerinde çimlerin nasıl büyüyeceğini de görmek isteyen sanatçı bölgeden ayrılmadan bu çalışmalarını belgelemek istemiş ve “**Çimler Örtsün Üzerinizi, Over Your Cities Grass Will Grow**” projesini hayata geçirmiştir. Bu eserlerin yaratım sürecini ve ortaya çıkanları sessizce izleyen bir gözlemci gibi belgesel filme döken Fiennes, Kiefer’in yarattığı dünyayı gözler önüne sererek, belgesel boyunca bu dünyada izleyicileri dolaştırmıştır (Mimarcasanat Web Sitesi).

SONUÇ

II. Dünya Savaşı'nın olumsuz izleriyle büyüyen ve ülkesinde yaşanan Nazi yönetiminin kötü, karanlık yönünü fark eden Anselm Kiefer toplumsal kimlik ve kültürel bağlarını sorgulayarak sanatını gerçekleştirmiştir. Farklı ve çeşitli malzemenin kullanımıyla oluşturduğu özgün tarzı ile gerçekleştirdiği eserleri, çağdaş sanata yön vermiş ve sanat tarihinde hak ettiği yerini almıştır.

Sanatçı çalışmalarında; yakılmış nesnelere, kurşun, folyo, kömür, yağlı boya, kum, toprak, kül, saman gibi çeşitli malzemeleri karanlık tonlarla bir araya getirerek duygularını ifade eder. Üst düzeyde estetik bütünlük içeren eserleri aynı zamanda sosyal sorunları da gündeme taşır, izleyene çok karmaşık duygular yaşatarak geçmişi ve şu anı felsefi boyutta sorgular. Sanat hayatı içerir, araştırır, eleştirir, sorgular, ortaya koyar ve tüm bunları özgün bir dille estetik kaygılarla gerçekleştirir. Sanatçının eserleriyle karşılaşan birey, dışavurumun tüm duygu yoğunluğunu kendince yaşar. Eserin avurası kişiyi, akımın tüm gücüyle sarar. Hem estetik haz, hem de sosyal patlamanın en uç noktası olabilir bu süreç. Sanatçının düşünce biçimi ve özgün yaratıcılığı karşısında izleyen sarsılmaması, etkilenmemesi mümkün gözükmemektedir. Sanat hayatı içerir, sanat hayatı görünür kılar, sanat düşündürür ve sanat etkiler, ilham verir, umut olur. Sanatın gücü çok yönlüdür. Eserleriyle tarihi canlandırmayı, bugünü sorgulamayı ve izleyiciye çok çeşitli çağrışımlar yapmayı başarmış olan sanatçı yaratıcı kimliğiyle her açıdan sanat dünyasına ilham vermeye, aydınlatmaya devam etmektedir. Sonuç olarak Kiefer'in eserleri günümüzün yaratıcı sanat faaliyetlerine düşünsel ve estetik boyutta önemli katkılar sağlamaya devam edecektir.

KAYNAKÇA

- ACAR, B., (2018), Çağdaş Sanatta Bireyselleşmeler II, Birinci Baskı, İstanbul: Corpus Yayınları.
- ANTMEN, A., (2010), 20 Yüzyıl Batı Sanatında Akımlar, 3. Baskı, İstanbul: Sel Yayınları.
- BELL, J., (2009), Sanatın Yeni Tarihi, Çev. U. Ceren Ünlü, Nurçin İleri, Rana Gürtuna, İstanbul: Doğuş Grubu İletişim Yayıncılık.
- BİTLİSOĞLU, B., (2014), 105 Yıl Önce Bugün Doğan Ekspresyonist Ressam Francis Bacon <https://www.nolm.us/105-yil-once-bugun-dogan-ekspresyonist-ressam-francis-bacon/> (Erişim Tarihi: 04. 05. 2019).
- BOZDEMİR, E., (2015), "Anselm Kiefer ve Savaş Yıkıntılarının İzdüşümü Margareta" (25 Aralık 2015), <https://izlerveysansimalar.blogspot.com/2015/12/anselm-kiefer-ve-savas-yikntlarinn.html> (Erişim Tarihi: 03.07.2019).
- EROĞLU, Ö., (2015), Modern Sanat, Birinci Baskı, İstanbul, Tekhne Yayınları.
- FARTHING, S. (Editör), (2012). Sanatın Tüm Öyküsü, Çev. Gizem Aldoğan, Firdevs Candil Çulcu, İstanbul: Hayalperest Yayınevi.
- FARTHING, S., (ed.), (2014), Ölmeden Önce Görmeniz Gereken 1001 Resim, Çev. Ayşe Özkan, Damla Aslı ve Diğerleri, Üçüncü Baskı, İstanbul: Caretta Reklam ve Halkla İlişkiler Tic. Ltd. Şti. Yayınları.
- GROVIER, K., (2018), "Bu Çağdan Geleceğe 100 Yapıt", Akbank Kültür ve Sanat Dizisi: 87, İstanbul: Lal Yayınları.
- HAYDARAYDAROĞLU, M., (Editör), (2015), Tarih Boyunca Sanat, Dünya Sanat Tarihinde Üsluplar ve Akımlar, Çev. Dilek Şendil, Süreyya Evren, İstanbul: Yapı Kredi Yayınları.

- HERRİSON, C. ve WOOD, P., (2011), Sanat ve Kuram 1900-2000 Değişen Fikirler Antolojisi, Çev. Sabri Gürses, Birinci Baskı, İstanbul: Küre Yayınları.
- HOPKINS, D., (2018), “Modern Sanattan Sonrası 1945-2017”, Çev. Firdevs Candil Erdoğan, 1. Baskı, İstanbul: Hayalperest Yayınları.
- LYNTON, N., (2009), Modern Sanatın Öyküsü, Çev. Cevat Çapan, Sadi Öziş, Dördüncü Basım, İstanbul, Remzi Kitabevi.
- MELİCK, T., (Ed.) (Haydaraydaroglu, M., Türkçe Ed.), (2015), Tarih Boyunca Sanat, Dünya Sanat Tarihinde Üsluplar ve Akımlar, Çev. Dilek Şendil, Süreyya Evren, İstanbul: Yapı Kredi Yayınları.
- THOMPSON, J., (2014). Modern Resim Nasıl Okunur, Çev. Firdevs Candil Çulcu, İstanbul: Hayalperest Yayınları.

İnternet Kaynakları

- (Guggenheim Web Sitesi) <https://www.guggenheim.org/artwork/artist/anselm-kiefer> (Erişim Tarihi: 07.07.2019).
- (KUNSTforum Web Sitesi) <https://kunstforum.as/2014/12/monuments-of-the-past/> (Erişim Tarihi: 04.04.2020).
- (Mimarcasananat Web Sitesi) <http://mimarcasananat.com/resim/anselm-kiefer.html> (Erişim Tarihi: 18.06.2019).
- (Sanatokuma Web Sitesi) <http://sanatokuma.blogspot.com/p/yeni-dsavurumculuk-neo-ekspresyonizm.html> (Erişim Tarihi: 20.06.2019).
- (Wikipedi; Neo-Ekspresyonizm maddesi) <https://tr.wikipedia.org/wiki/Neo-Ekspresyonizm> (Erişim Tarihi: 20.06.2019).

Görsel Kaynaklar

- Resim 1: <https://izlerveyansimalar.blogspot.com/2015/12/anselm-kiefer-ve-savas-ykntlarinn.html> (Erişim Tarihi: 25.06.2019).
- Resim 2, 3, THOMPSON, J., (2014). Modern Resim Nasıl Okunur, Çev: Firdevs Candil Çulcu, İstanbul, Hayalperest Yayınları.
- Resim 4, <https://izlerveyansimalar.blogspot.com/2015/12/anselm-kiefer-ve-savas-ykntlarinn.html> (Erişim Tarihi: 25.06.2019).
- Resim 5, https://www.reddit.com/r/museum/comments/62py1d/anselm_kiefer_shulamite_1983/ (Erişim Tarihi: 25.06.2019).
- Resim 6, http://www.judithwinther.dk/emner/niveau_3/visual_culture/red_sea.html (Erişim Tarihi: 25.06.2019).
- Resim 7, <https://www.artgallery.nsw.gov.au/collection/works/358.1987.a-b/> (Erişim Tarihi: 25.06.2019).
- Resim 8, <http://www.banucarmikli.com/wp-content/uploads/2014/12/The-Orders-of-the-Night-1996-Acrylic-Shellac-on-Canvas.jpg> (Erişim Tarihi: 25.06.2019).
- Resim 9, GROVIER, K., (2018), “Bu Çağdan Geleceğe 100 Yapıt”, Akbank Kültür ve Sanat Dizisi: 87, İstanbul: Lal Yayınları.
- Resim 10, <https://culturised.co.uk/2017/01/layers-of-history-anselm-kiefer-and-the-new-geological-age/> (Erişim Tarihi: 25.06.2019).
- Resim 11, <https://www.royalacademy.org.uk/exhibition/anselm-kiefer> (Erişim Tarihi: 25.06.2019).
- Resim 12, <https://www.nytimes.com/2011/08/10/movies/over-your-cities-grass-will-grow-review.html> (Erişim Tarihi: 25.06.2019).