



## Balıkesir Florasının Peyzaj Açısından Değerlendirilme Olanakları

Rıdvan POLAT<sup>1\*</sup>

<sup>1</sup> Bingöl Üniversitesi, Ziraat Fakültesi, Peyzaj Mimarlığı Bölümü, Bingöl, Türkiye  
 Rıdvan POLAT ORCID No: 0000-0003-0261-3671

\*Sorumlu yazar: [rpolat@bingol.edu.tr](mailto:rpolat@bingol.edu.tr)

(Alınış: 25.11.2020, Kabul: 16.12.2020, Online Yayınlanma: 30.12.2020)

### Anahtar Kelimeler

Balıkesir,  
 Flora,  
 Peyzaj  
 düzenleme,  
 Peyzaj bitkileri

**Öz:** Balıkesir ili bitki çeşitliliği bakımından önemli bir merkez konumundadır. Edremit körfezi ülkemizin önemli turizm merkezlerinin olduğu bölgede peyzaj – bitki kullanımı oldukça yaygındır. Bu çalışmada, Balıkesir coğrafyasında yayılış gösteren bitkilerin peyzaj alanında kullanım potansiyelleri incelenmiştir. Çalışmalar sonucunda yörede yayılış gösteren 67 familyaya ait 166 cins ve 229 doğal bitki taksonunun potansiyel peyzaj bitkisi özelliklerini taşıdığı tespit edilmiştir. En fazla takson içeren familyalar; Lamiaceae (29 takson), Asteraceae (15 takson), Rosaceae (11 takson) ve Iridaceae (11 takson) şeklindedir. En fazla taksona sahip cinsler ise; 6 taksonla *Crocus*, 4'er taksonla *Euphorbia* ve *Salvia* olup bu cinsleri 3'er taksonla *Cistus*, *Rosa*, *Veronica* ve *Teucrium* takip etmektedir. Hayat formlarına göre peyzaj bitkilerinin % 66'sı (153 takson) otsu taksonlardan oluşmaktadır. Bitkilerin genellikle süs-estetik, yer örtücü ve çit olarak kullanım potansiyeli taşıdıkları tespit edilmiştir.

## Evaluation Possibilities of Balıkesir Flora in Terms of Landscape

### Keywords

Balıkesir,  
 Flora,  
 Landscaping,  
 Landscape  
 plants

**Abstract:** Balıkesir province is an important center in terms of plant diversity. In the region where there is an important tourism area such as Edremit Bay, the use of landscape and plants is quite common. In this study, the use potentials of plants that spread in Balıkesir geography in the landscape area were examined. As a result of the studies, it was determined that 166 genera and 229 natural plant taxa belonging to 67 families in the region have potential landscape plant characteristics. Families with the most taxa; Lamiaceae (29 taxa), Asteraceae (15 taxa), Rosaceae and Iridaceae (11 taxa). The genera with the most taxa are; *Crocus* with 6 taxa, *Euphorbia* and *Salvia* with 4 taxa each, followed by *Cistus*, *Rosa*, *Veronica* and *Teucrium* with 3 taxa each. According to life forms, 66% (153 taxa) of landscape plants are herbaceous forms. It has been determined that plants generally have the potential to be used as ornamental-aesthetic, ground cover and hedges.

### 1. GİRİŞ

Türkiye; Dünya'daki bitki çeşitliliği bakımından oldukça önemli bir konumda bulunmaktadır. Bugüne kadar Türkiye florası ile ilgili çok sayıda araştırmalar yapılmıştır. Türkiye Florası'nın 12.000 civarı taksondan oluştuğu bilinmektedir. Bu taksonlardan 3649'u Türkiye'ye özgü olup endemizm oranı yaklaşık %32'dir [1]. Endemizm oranı oldukça dikkat çekicidir, diğer Avrupa ülkelerine kıyasla oldukça yüksektir ki bu oran komşu ülke Yunanistan'da % 14.9, Fransa'da ise % 2.9'dur [2]. Endemizm oranının yüksek oluşunun sebeplerine bakıldığında, 3 fitocoğrafik flora bölgenin

kesiştği yerde bulunması, topoğrafyasının kısa mesafelerde değişmesi, jeolojik yapısı, farklı toprak tiplerini birlikte bulundurması, çeşitli iklim tiplerinin etkisi altında oluşu ve jeolojik devirlerde geçirdiği değişimler ön plana çıkar.

Bitki çeşitliğinde görülen büyük zenginliğine rağmen ülkemizde peyzaj uygulamalarında ithal (egzotik) bitkilerin kullanım oranı oldukça yüksek oranlardadır. Bu durum ayrıca, doğal bitki örtüsü üzerinde baskı oluşturmakta ve ekolojik dengeyi tehdit etmektedir [3]. Doğal bitki taksonları buldukları bölgenin ekolojik şartlarına adapte olmalarının kolaylığı, bitki örtüsündeki bozulmaların onarılmasına ya da minimum düzeye

indirilmesinde katkı sağlayabilir [4]. Ayrıca doğal ortamlarında yetişen bu bitkilerin peyzajda kullanımının çok sayıda faydası vardır. Bu bitkilerin alandaki ekstrem iklim koşullarına dayanıklı olması, toprak verimliliğine katkısı ve erozyonu azaltması, gübre ve sulama ihtiyacının çok az olması ve temin edilmesinin daha kolay olması vb. nedenler peyzaj çalışmalarında doğal bitkilerin tercih edilmesinin avantajları arasında sıralanabilir. Bu bitkilerin peyzaj uygulamalarında kullanılması ekonomik ve estetik fayda sağlanmasının yanında ekoloji ile uyumlu olması nedeni ile başarı daha yüksek olacaktır [5,6,7,8].

Peyzaj ve süs bitkileri dinamik özellik gösteren canlı materyaller olup formu, rengi, dokusu ile öne çıkan estetik, işlevsel ve ekonomik amaçlarla üretilen otsu ve odunsu dekoratif bitkilerdir. Fonksiyonel ve estetik yararları olan bitkiler yaşantımızda çok önemli bir yere sahiptirler [9,10,11]. Türkiye’de doğal olarak yetişen ve peyzaj çalışmalarında kullanma potansiyeli olan çok sayıda doğal bitki çeşidi bulunmaktadır. Bu doğal kaynaklardan verimli ve sürekli olarak faydalanabilmek için onların iyi tanınması ve potansiyellerinin belirlenmesi faydalanmada atılacak ilk adımdır. Bitkisel kaynaklardan faydalanmada öncelikle flora elemanlarının tanınması, floristik listelerin oluşturulması ve kullanılabilir özelliklerinin saptanması gerekmektedir. Marmara ve Ege bölgeleri arasında yer alan Balıkesir, coğrafi konum itibarıyla Ege Denizi’ne ve Marmara Denizi’ne kıyıları olan ülkemizin önemli turizm merkezlerinden biridir. Balıkesir ili ayrıca; Kazdağı, Madra dağı ve Ulus Dağı gibi önemli dağları içerdiğinden bitki çeşitliliği bakımından da önemli bir konumda bulunmaktadır. Topografik bakımdan farklılıklar gösteren alan, sahip olduğu floristik çeşitlilik ve bitkilerin çiçeklenme dönemlerindeki farklılıklar nedeniyle peyzaj bitkileri bakımından oldukça önemli bir potansiyele sahiptir.

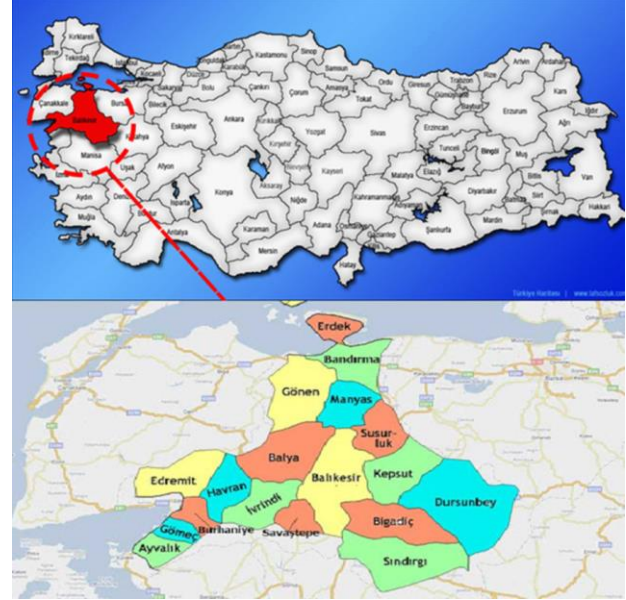
Peyzaj çalışmalarının çok önemli bir bileşeni olan bitkiler, yaşanan ve yaşayabilen mekânların oluşturulmasında kullanılmaktadır. Bitkiler yeşil alanların ana yapı elemanları olarak fonksiyonel, estetik ve ekolojik yönden önemli bir çok görevi yerine getirirler. Ülke florasında doğal olarak yayılış gösteren bitki taksonlarının peyzaj çalışmalarında kullanımı bu alandaki çeşitliliği de artıracaktır.

Bu çalışmada ki temel amaç Balıkesir yöresinde doğal olarak yayılış gösteren bitkilerin peyzaj çalışmalarında kullanım potansiyelini araştırmaktır. Peyzaj planlamalarında bitki materyali seçimi oldukça önemli olduğundan teşhisi yapılan bitkilerin peyzajda kullanım potansiyelleri belirtilerek listeleme yapılacaktır.

## 2. MATERYAL VE METOT

Çalışma alanı olarak belirlenen Balıkesir (Şekil 1) Akdeniz ile Avrupa-Sibirya fitocoğrafik bölgelerinin geçiş sonunda bulunmasından dolayı, çeşitli vejetasyon tiplerine ve zengin bitki örtüsüne sahiptir. İlde genel anlamda Akdeniz fitocoğrafik bölgesi elementleri hakimdir. Balıkesir’de yapılan çeşitli floristik çalışmalar

[12,13,14], ilin zengin bir floraya sahip olduğunu ortaya koymaktadır. Balıkesir’in zengin floraya sahip olması, çok değişik vurgu, renk ve form da potansiyel peyzaj bitki çeşitliliğini de beraberinde getirmektedir. Bölge Akdeniz iklimi ve bu iklim tipinin en karakteristik bitkilerinden biri olan zeytinin (*Olea europaea* L. subsp. *europaea*) Türkiye’de yayılış gösterdiği önemli alanlardandır [15].



Şekil 1. Çalışma alanının genel görüntüsü

Çalışma temel olarak yörede yapılan arazi gezileri ve alan gözlemlerine dayanmaktadır. Bu kapsamda Balıkesir ilinin farklı lokalitelerinde çok sayıda arazi gezisi ve farklı dönemlerde yapılan bitki gözlemleri ile peyzaj potansiyeli taşıyan taksonlar belirlenmiştir. Arazi çalışmaları 2016-2019 yılları arasında ve bitki türlerinin kolay teşhis edilebilmesi açısından Şubat - Ekim ayları arasındaki dönemlerde yapılmıştır.

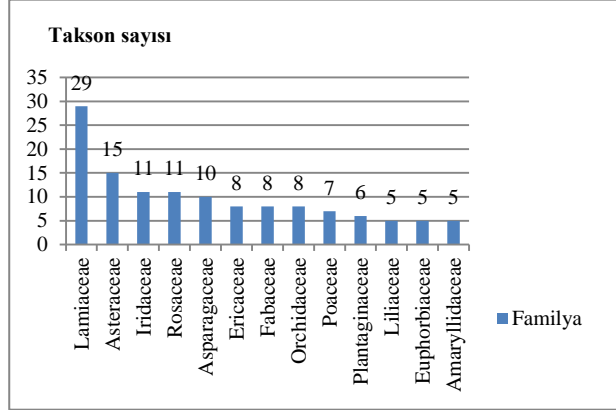
Alandaki bitkilerin teşhisi daha çok arazi çalışması esnasında yapılmıştır. Teşhis edilemeyen türlerden ise örnekler alınarak daha sonra teşhis edilmek üzere muhafaza edilmiştir. Bitkilerin teşhislerinde doğal bitkiler üzerine yapılmış çeşitli floristik eserlerden faydalanılmıştır [16-21]. Taksonların güncel bilimsel isimleri ve otör isimleri The Plant List’e göre düzenlenmiştir [22].

Genel verilerin değerlendirme aşamasında bitki türlerinin potansiyel olarak peyzajda kullanım şekilleri (estetik ve görsellik, çit oluşturma, yüzey kaplama, gölgeleme, vurgu, doğallık vb.), çiçeklenme dönemleri, çiçek/meyve renkleri üzerinde durulmuştur. Çalışmalar esnasında tespit edilen ve peyzaj kullanımında ön plana çıkabilecek bazı bitki taksonlarının alanda görülme şekilleri fotoğraflanmıştır.

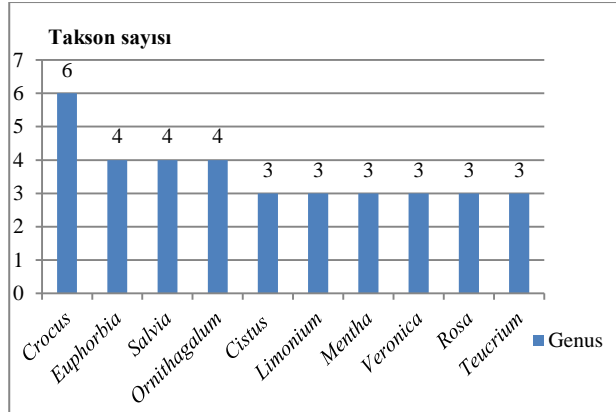
## 3. BULGULAR

Araştırmalar sonucunda 67 familyaya ait 166 cins ve 229 taksonun peyzaj bitkisi potansiyeli taşıdığı tespit edilmiştir (Tablo. 1). En fazla takson içeren familyalar;

Lamiaceae (29 takson), Asteraceae (15 takson), Iridaceae (11 takson), Rosaceae (11 takson), Asparagaceae (10 takson) ve 8 taksonla Orchidaceae, Ericaceae ve Poaceae gelmektedir (Şekil 2). En fazla taksona sahip cinsler ise; 6 taksonla *Crocus*, *Euphorbia* 4 takson, *Salvia* 4 takson olup bunu ve 3' er taksonla *Cistus*, *Rosa*, *Veronica*, ve *Teucrium* takip etmektedir (Şekil 3).

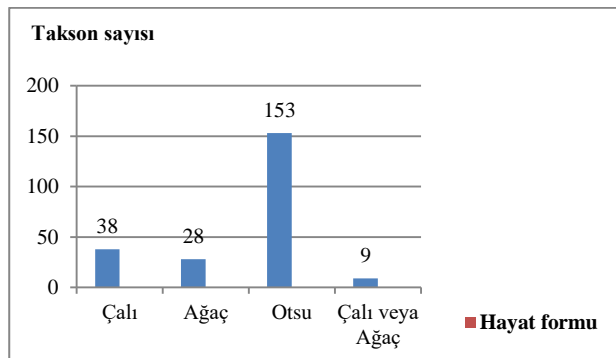


Şekil 2. En fazla taksona sahip familyalar



Şekil 3. En fazla takson içeren cinsler

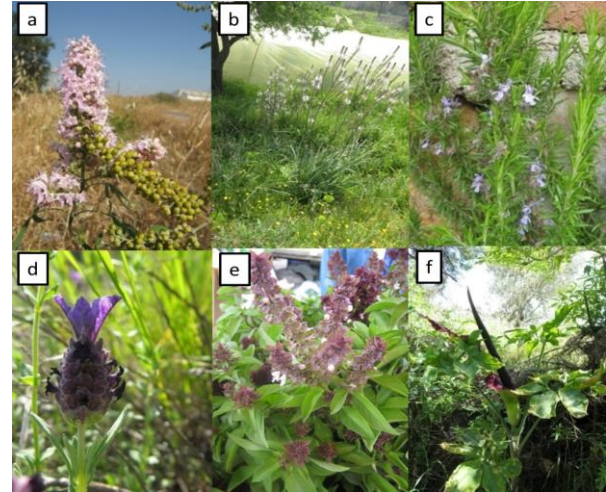
Alanda tespit edilen bitkiler hayat formu üzerinden değerlendirildiğinde 153 taksonun otsu, 38 taksonun çalı, 28 taksonun ağaç ve 9 taksonun ise çalı veya ağaç formunda oldukları belirlenmiştir (Şekil 4).



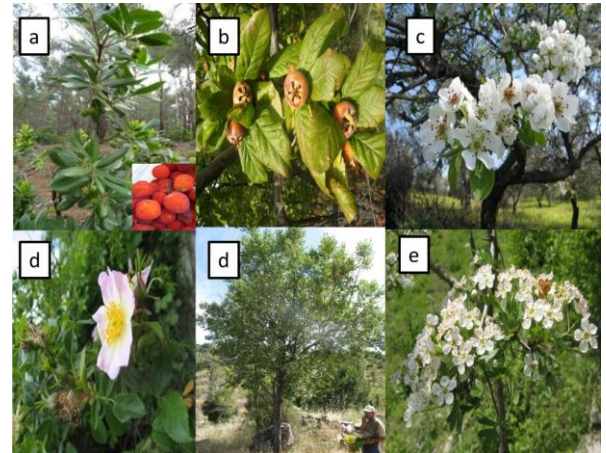
Şekil 4. Peyzajda kullanım potansiyeli taşıyan bitkilerin hayat formlarına göre dağılımı.

Peyzaj çalışmalarında genellikle bitkilerin vurgu, renk, form ve estetik gibi özellikleri göz önünde bulundurulur. Balıkesir florasında renk, form ve estetik özellikleri ön plana çıkan ve peyzajda değerlendirme potansiyeli taşıyan çok sayıda bitki taksonu bulunmaktadır (Şekil 5).

Çalışma alanında yaygın yayılış gösteren ağaç - ağaçcık ve çalı formunda, çiçek - meyve renkleri ve estetik olarak ön plana çıkan bazı taksonların (*Arbutus* spp., *Crataegus* spp., *Pyrus* sp., *Rosa* spp., *Rubus* spp., *Ruscus* spp., vb.) oldukça önemli peyzaj potansiyeli taşıdığı görülmektedir (Şekil 6). *Arbutus unedo* ve *Arbutus andrache* 'nin (Kocayemiş) ağaçcık ya da çalı formunda, her dem yeşil olması, çiçek ve olgun meyvelerinin aynı zamanda görülmesi peyzaj bitkisi olarak da değerlendirme potansiyelini arttırmaktadır.



Şekil 5. Balıkesir florasında peyzaj potansiyeli taşıyan bazı taksonlar: a) *Vitex agnus - castus* b) *Asphodelus aestivus* c) *Rosmarinus officinalis* d) *Lavandula stoechas* e) *Ocimum basilicum* f) *Dracunculus vulgaris*



Şekil 6. Balıkesir florasında meyve - çiçek özellikleri ile ön plana çıkan bazı potansiyel taksonlar: a) *Arbutus unedo* b) *Mespilus germanica* c) *Pyrus communis* d) *Rosa canina* e) *Celtis australis* f) *Crataegus monogyna*

Bununla beraber yörede yayılış gösteren bazı taksonların süslemenin yanında çit ve yer örtücü olarak kullanılma potansiyeli taşıdıkları gözlemlenmiştir. Yörede yapılan çalışmalarda tespit edilen bitkilerden yaklaşık olarak 31 taksonun süs/estetik kullanımının yanında aynı zamanda çit olarak kullanılma potansiyeli tespit edilmiştir (Tablo 1). Çit olarak kullanma potansiyeli ön plana çıkan bazı bitki taksonları şunlardır; *Spartium junceum*, *Phillyrea latifolia*, *Jasminum fruticans*, *Tamarix smyrnesis*, *Juniperus oxycedrus* subsp *oxycedrus*., *Cupressus sempervirens* (Şekil 7).



Şekil 7. Balıkesir florasında çit olarak kullanım potansiyeli taşıyan türler: a) *Spartium junceum* b) *Phillyrea latifolia* c) *Jasminum fruticans* d) *Tamarix smyrnensis* e) *Juniperus oxycedrus* f) *Cupressus sempervirens*

Araştırma alanında yapılan çalışmalar Balıkesir florasında yayılış gösteren bazı taksonların (14 takson) peyzaj çalışmalarında yer örtücü olarak kullanım potansiyellerini göstermiştir. *Capparis spinosa*, *Hypocoum procumbens*, *Oxalis pes-caprae*, *Potentilla recta*, *Setaria viridis*, *Thymus longicaulis*, *Thymus zygoides*, *Trifolium spp.*, *Veronica arvensis* ve *Viola odorata* bu taksonlardan bazılarıdır.

#### 4. TARTIŞMA VE SONUÇ

Balıkesir, Akdeniz ile Avrupa-Sibirya fitocoğrafik bölgelerinin geçiş sonunda bulunmasından dolayı, çeşitli vejetasyon tiplerine ve zengin bitki örtüsüne sahiptir. İlde genel anlamda Akdeniz fitocoğrafik bölgesi elementleri hakimdir. Ülkemizin önemli turizm alanlarından biri olan çalışma alanında yer almaktadır. Çalışma alanında yer alan turistik otel, yazlık site ve konut çevrelerinde çok sayıda egzotik bitki taksonunun peyzaj amacı ile kullanılmaktadır. Genel duruma bakıldığında egzotik bitkilerin peyzajda tercih edilme yoğunluğu dikkat çekecek düzeyde yüksektir.

İnsan aktivitesinin olduğu alan içine giren bitki türleri kent alanlarında kendini çoğaltmaya, ve zaman içinde yayılmaya başlamaktadır. Kent flora ve vejetasyonunda meydana gelen bu değişimler, doğal türlerin zaman içinde yok olması ve doğal olmayan (egzotik) taksonların doğallaşması eğilimi ile sonuçlanır [23]. *Ficus carica*, *Cotinus coggygia*, *Salvia fruticosa*, *Nerium oleander*, *Laurus nobilis*, *Rosa canina*, *Cotoneaster horizontalis* ve *Hedera helix* vb. bitki taksonları Balıkesir ilinde peyzaj çalışmalarında sıkça tercih edilen doğallaşmış bitki taksonlarına örnek olarak verilebilir.

Yöredeki turizm alanlarında yapılan peyzaj çalışmalarında ağırlıklı olarak egzotik bitkilerin kullanılması bazı alanlarda bölgenin doğal floral dokusuyla tezatlık oluşturmaktadır. Literatür çalışmaları incelendiğinde; peyzaj çalışmalarında daha fazla ekolojik ve ekonomik faydanın kazanımı için tasarımlarda doğal bitkilerin kullanılmasına yönelik

yapılan çalışmaların yaygınlaştırılması gerektiği görülmektedir. Doğal bitki taksonlarına yönelik veri alt yapılarının oluşturulması, üretim yöntemlerinin belirlenmesi büyük önem taşımaktadır [24 - 26].

Balıkesir ilinin kıyı şeridinde turizm sezonlarına bağlı olarak mevsimsel olarak değişkenlik gösteren büyük bir nüfus hareketliliği görülmektedir. Bu alanda çok sayıda turistik otel, yazlık site ve konut yer almaktadır. Alanda nüfus hareketliliği ve yapılaşma yoğunluğu yeşil alanlar üzerinde büyük bir baskı oluşturmaktadır. Peyzaj çalışmalarının bölgenin doğal floral yapısı, bitkisel tasarım ve estetik kaygılar göz önünde bulundurularak yapılması, yerleşim alanlarının geleceği ve kentsel estetik için büyük bir önem taşımaktadır.

Alanda yapılan çalışmalar potansiyel peyzaj bitkileri bakımından Balıkesir florasındaki zenginliği ortaya çıkarmıştır. Çalışmalar sonucunda, görsel-form ve estetik başta olmak üzere çit, yer örtücü vb. özellikler bakımından peyzaj alanında rahatlıkla faydalanabilecek çok sayıda doğal bitki taksonunun yörede yayılış gösterdiği görülmüştür. Kentsel peyzaj alanlarında şehrin dokusuna uygun doğal taksonların tercih edilmesi ekolojik uyum problemlerinin çözümünün yanında önemli ekonomik avantajlar da sağlayacaktır. Ayrıca yaratıcı tasarımlarla, mevcut doğal floral kaynaklardan daha iyi yararlanılması sağlanabilir.

#### KAYNAKLAR

- [1] Güner A, Aslan S, Ekim T, Vural M, Babaç MT (eds). Türkiye Bitkileri Listesi (Damarlı Bitkiler). İstanbul: Nezahat Gökyiğit Botanik Bahçesi ve Flora Araştırmaları Derneği Yayını. 2012.
- [2] Bağcıvan G, Daşkın R. Orhaneli İlçesinin Vasküler Bitki Çeşitliliği (Bursa, Türkiye). KSÜ Tarım ve Doğa Dergisi, 23 (2): 416-434, 2020.
- [3] Deniz B, Şirin U. Samson Dağı doğal bitki örtüsünün otsu karakterdeki bazı örneklerinden peyzaj mimarlığı uygulamalarında yararlanma olanaklarının irdelenmesi. Adnan Menderes Üniversitesi Ziraat Fakültesi Dergisi, 2 (2) , 5-12. 2005.
- [4] Tuttu G, Aytaş İ, Dilaver Z. Useopportunities of somenaturalherbaceousplants of Cankiriprovince in landscapeapplications. International Journal of Scientific and Technological Research, Vol. 5, No.3, 136-147, 2019.
- [5] Özhatay E.C. Türkiye'nin peyzajda kullanılabilir bazı doğal bitkileri. Basılmamış yüksek lisans tezi. Marmara Üniversitesi Fen Bilimleri Enstitüsü, Çevre Bilimleri Anabilim Dalı, İstanbul. 2009.
- [6] Acar C. Trabzon ve yöresinde yetişen doğal bazı yerörtücü bitki türlerinin peyzaj mimarlığında değerlendirilmeleri üzerine bir araştırma. Basılmamış doktora tezi. Karadeniz Teknik Üniversitesi, Fen Bilimleri Enstitüsü Peyzaj Mimarlığı, Trabzon. 1997.
- [7] Selvi S, Satıl F. Altınoluk Beldesindeki (Balıkesir-Edremit) Park ve Bahçelerde Yetiştirilen Egzotik Bitkiler Üzerine Bir Araştırma, Kazdağları III.

- Ulusal Sempozyumu, 24-26 Mayıs 2012, Edremit Balıkesir, s:35-45. 2012.
- [8] Selvi S. Kalkan S. Altınoluk (Edremit/Balıkesir) Park ve Bahçelerinde Yayılış Gösteren Zehirli Süs Bitkileri Üzerine Bir Araştırma, II. Tıbbi ve Aromatik Bitkiler Sempozyumu 23-25, Eylül 2014 Yalova, s. 159. 2014.
- [9] Ay S. Süs Bitkileri İhracatı Sorunları ve Çözüm Önerileri: Yalova Ölçeğinde Bir Araştırma. Süleyman Demirel Üniversitesi İktisadi ve İdari Bilimler Fakültesi Dergisi, 14(3), 423-443. 3. 2009.
- [10] Erduran F, Çelik A, Özel Cengiz A.E. Çanakkale ve Kazdağları florasında yetişen bazı odunsu bitkilerin peyzaj mimarlığında kullanım olanakları. IV. Süs Bitkileri Kongresi, Bildiriler Kitabı 20 – 22 Ekim 2010, Erdemli / Mersin, s. 463-470.
- [11] Bakır İ. Türkiye’de Süs Bitkilerinin Dünü, Bugünü ve Yarını. V. Süs Bitkileri Kongresi, Bildiriler Kitabı, Cilt-1, s.13-16, Yalova. 2013.
- [12] Sanön, B., Özen, F. Balıkesir Üniversitesi Çağış Kampüsü ve çevresinin flora ve vejetasyonu. Ot Sistematik Botanik Dergisi.8/2: 47-67, 2001.
- [13] Dirmenci, T. Gölcük (Dursunbey-Balıkesir) florası üzerine bir çalışma. Ot Sistematik Botanik Dergisi. 13/1: 97-124, 2006.
- [14] Güner, Ö., Akçiçek, E. Flora of Ulus Mountain(Balıkesir/Turkey). Biological Diversity and Conservation. 6/1: 101-113. 2013.
- [15] Tağıl Ş. Edremit Körfezi’nin Kuzey Sahil Bölgesinde Peyzaj Paterni ve Arazi Örtüsünün Zamansal ve Mekânsal Değişimi. Balıkesir Üniversitesi Sosyal Bilimler Enstitüsü Dergisi, 17(31):1-16, 201.
- [16] Davis, P H. Flora of Turkey Volume1- 9. Edinburg University Press, Edinburg, 1967
- [17] Güner, A., Aslan, S., Ekim, T., Vural, M. ve Babaç, M.T. Türkiye Bitkileri Listesi (Damarlı Bitkiler). Nezahat Gökyiğit Botanik Bahçesi ve Flora Araştırmaları Derneği Yayınları, İstanbul. 2012.
- [18] Yücel E. Çiçekler ve yerörtücüleri, Türmatsan Organize Matbaacılık San. Ltd. Şti. Eskişehir, 2012a, 352s.
- [19] Yücel E. Ağaçlar ve çalılar I. Türmatsan Organize Matbaacılık San. Ltd. Şti. Eskişehir, 2012b, 277s.
- [20] Akkemik Ü. (Editör). Türkiye’nin doğal-egzotik ağaç ve çalıları I, Gymnospermler-Angiospermler (A-G). Orman Genel Müdürlüğü Yayınları, Ankara, 2014a, 736s.
- [21] Akkemik Ü. (Editör). Türkiye’nin doğal-egzotik ağaç ve çalıları II, Angiospermler (H-Z). Orman Genel Müdürlüğü Yayınları, Ankara, 2014b, 680s.
- [22] Anonymous. The plant list. A working list of a plant species. [Online]. Available: May 2020, <http://www.theplantlist.org>.
- [23] Sukkop H (ed), Urban Ecology: Plants and Plant Communities in Urban Environments, SPB Publishing, The Hague, 2004, 45-74.
- [24] Erduran, F., Çelik, A., Özel Cengiz, A.E. Çanakkale ve Kazdağları florasında yetişen bazı odunsu bitkilerin peyzaj mimarlığında kullanım olanakları. IV. Süs Bitkileri Kongresi, Bildiriler Kitabı 20 – 22 Ekim 2010, Erdemli / Mersin, 2010, s. 463-470.
- [25] Erken K. Spartiumjunceum L., Chamaecytisushirsutus (L.) Link. ve Genistalydia Boiss var. lydiataksonlarının çoğaltım yöntemleri ve süs bitkisi özelliklerinin belirlenmesi. Basılmamış Doktora Tezi Ege Üniversitesi Fen Bilimleri Enstitüsü, 2011.
- [26] Gülbağ, F. Bazı Campanula L. türlerinin kültüre alınması ve süs bitkisi özelliklerinin belirlenmesi. Basılmamış doktora tezi. Ege Üniversitesi, Fen Bilimleri Enstitüsü, Bahçe Bitkileri Anabilim Dalı, İzmir, 2016, s.234.

**Tablo 1.** Balıkesir Florasında potansiyel peyzaj bitkileri listesi.

No	Bilimsel Adı	Familyası	Yöresel İsimleri	Çiçeklenme Dönemi	Peyzajda Kullanım Potansiyeli (Süs/Estetik, Çit, Yer örtücü, Koku, vb.??)	Formu
1.	<i>Acanthus hirsutus</i> Boiss.	Acanthaceae	Ayı pençesi	Mayıs-Temmuz	Süs/Estetik	Otsu
2.	<i>Acer campestre</i> L.	Sapindaceae	Akçaağaç	Nisan-Mayıs	Süs/Estetik	Ağaç
3.	<i>Acer platanoides</i> L.	Sapindaceae	Çınar yapraklı akçaağaç	Nisan-Mayıs	Süs/Estetik	Ağaç
4.	<i>Achillea nobilis</i> L.	Asteraceae	Civanperçemi	Haziran-Ağustos	Süs/Estetik	Otsu
5.	<i>Alchemilla hirsutiflora</i> (Buser) Rothm.*	Rosaceae	Aslan pençesi	Haziran-Ağustos	Süs/Estetik	Otsu
6.	<i>Allium neapolitanum</i> Cirillo	Amaryllidaceae	Sarımsak çiçeği	Mart-Mayıs	Süs/Estetik	Otsu
7.	<i>Allium roseum</i> L.	Amaryllidaceae	Sarımsak çiçeği	Mart-Mayıs	Süs/Estetik	Otsu
8.	<i>Alisma lanceolatum</i> With.	Alismataceae	Su otu	Mayıs-Eylül	Süs/Estetik	Otsu
9.	<i>Alnus glutinosa</i> (L.) Gaertn.	Betulaceae	Kızılağaç	Nisan	Süs/Estetik	Ağaç
10.	<i>Althaea officinalis</i> L.	Malvaceae	Hatmi	Haziran-Ağustos	Süs/Estetik	Otsu
11.	<i>Ammi visnaga</i> (L.) Lam.	Apiaceae	Diş otu	Nisan-Ağustos	Süs/Estetik	Otsu
12.	<i>Anacamptis pyramidalis</i> (L.) Rich.	Orchidaceae	Salep	Nisan-Haziran	Süs/Estetik	Otsu
13.	<i>Anagallis arvensis</i> L.	Primulaceae	Fare kulağı	Nisan-Ağustos	Süs/Estetik	Otsu
14.	<i>Anemone blanda</i> L.	Ranunculaceae	Dağ lalesi	Şubat-Nisan	Süs/Estetik	Otsu
15.	<i>Anemone coronaria</i> L.	Ranunculaceae	Dağ lalesi	Şubat-Nisan	Süs/Estetik	Otsu
16.	<i>Arbutus andrachne</i> L.	Ericaceae	Davulgu, Dağ yemişi	Mart-Kasım	Süs/Estetik	Çalı
17.	<i>Arbutus unedo</i> L.	Ericaceae	Davulgu, Dağ yemişi	Mart-Kasım	Süs/Estetik	Çalı
18.	<i>Artemisia scoparia</i> Waldst. & Kitam.	Asteraceae	Kolonya otu	Haziran-Eylül	Süs/Estetik	Otsu
19.	<i>Artemisia absinthium</i> L.	Asteraceae	Kolonya otu	Haziran-Eylül	Süs/Estetik	Otsu
20.	<i>Arundo donax</i> L.	Poaceae	Kargı	Ekim	Süs/Estetik	Otsu
21.	<i>Asphodelus aestivus</i> Brot.	Xanthorrhoeaceae	Çirişlik otu	Mart-Mayıs	Süs/Estetik	Otsu
22.	<i>Asyneuma limonifolium</i> (L.) Janch	Campanulaceae	Tavşan ekmeği	Mayıs-Haziran	Süs/Estetik	Otsu
23.	<i>Aubrieta deltoidea</i> (L.) DC.	Brassicaceae		Nisan-Temmuz	Süs/Estetik	Otsu
24.	<i>Bellis annua</i> L.	Asteraceae	Koyun gözü	Mart-Temmuz	Süs/Estetik	Otsu
25.	<i>Bellis perennis</i> L.	Asteraceae	Koyun gözü	Mart-Temmuz	Süs/Estetik	Otsu
26.	<i>Calendula arvensis</i> M.Bieb.	Asteraceae	Aynisefa	Mart-Haziran	Süs/Estetik	Otsu
27.	<i>Calicotome villosa</i> (Poir.) Link	Fabaceae	Keçi boğan	Mart-Haziran	Süs/Estetik/Çit	Çalı
28.	<i>Campanula lyrata</i> Lam.	Campanulaceae	Çan çiçeği	Nisan-Temmuz	Süs/Estetik	Otsu
29.	<i>Capparis spinosa</i> L.	Capparaceae	Kapari	Haziran-Temmuz	Süs/Estetik/Yer Örtücü	Otsu-Çalı
30.	<i>Carex divisa</i> Huds.	Poaceae	Ayakotu	Bilinmiyor	Süs/Estetik	Otsu
31.	<i>Celtis australis</i> L.	Cannabaceae	Çitlembik	Mart-Mayıs	Süs/Estetik	Ağaç
32.	<i>Centaurium erythraea</i> Rafn	Gentianaceae	Kırmızı kantaron	Mayıs-Ağustos	Süs/Estetik	Otsu
33.	<i>Centranthus ruber</i> (L.) DC.	Caprifoliaceae	Mahmuz çiçeği	Nisan-Eylül	Süs/Estetik	Otsu
34.	<i>Cercis siliquastrum</i> L.	Fabaceae	Erguvan	Nisan-Mayıs	Süs/Estetik	Ağaç

35.	<i>Cerinth minor</i> L.	Boraginaceae	Cücegözü	Haziran-Temmuz	Süs/Estetik	Otsu
36.	<i>Clinopodium nepeta</i> (L.) Kuntze	Lamiaceae		Temmuz-Ağustos	Süs/Estetik	Otsu
37.	<i>Cistus creticus</i> L.	Cistaceae	Laden, Pamukla	Nisan-Mayıs	Süs/Estetik/Çit	Çalı
38.	<i>Cistus laurifolius</i> L.	Cistaceae	Laden, Pamukla	Nisan-Mayıs	Süs/Estetik/Çit	Çalı
39.	<i>Cistus salviifolius</i> L.	Cistaceae	Laden, Pamukla	Nisan-Mayıs	Süs/Estetik/Çit	Çalı
40.	<i>Colchicum bivonae</i> Guss.	Colchicaceae	Çiğdem	Ekim-Kasım	Süs/Estetik	Otsu
41.	<i>Consolida orientalis</i> (J.Gay) Schrödinger	Ranunculaceae	Mor çiçek	Mayıs-Ağustos	Süs/Estetik	Otsu
42.	<i>Cota tinctoria</i> (L.) J.Gay	Asteraceae	Papatya	Mayıs-Haziran	Süs/Estetik	Otsu
43.	<i>Crataegus orientalis</i> Pall. ex M.Bieb.	Rosaceae	Alıç	Mayıs-Mayıs	Süs/Estetik	Çalı veya Ağaç
44.	<i>Crepis sancta</i> (L.) Bornm.	Asteraceae	Yaban kısıksı	Şubat-Haziran	Süs/Estetik	Otsu
45.	<i>Crocus biflorus</i> Mill.	Iridaceae	Çiğdem	Mart-Mayıs	Süs/Estetik	Otsu
46.	<i>Crocus cancellatus</i> Herb	Iridaceae	Çiğdem	Mart-Nisan	Süs/Estetik	Otsu
47.	<i>Crocus chrysanthus</i> (Herb.) Herb.	Iridaceae	Çiğdem	Mart-Nisan	Süs/Estetik	Otsu
48.	<i>Crocus flavus</i> Weston	Iridaceae	Çiğdem	Mart-Nisan	Süs/Estetik	Otsu
49.	<i>Crocus pallasii</i> Goldb.	Iridaceae	Çiğdem	Ekim-Kasım	Süs/Estetik	Otsu
50.	<i>Crocus pulchellus</i> Herb.	Iridaceae	Çiğdem	Ekim-Kasım	Süs/Estetik	Otsu
51.	<i>Cyanus segetum</i> Hill	Asteraceae	Peygamber çiçeği	Nisan-Haziran	Süs/Estetik	Otsu
52.	<i>Cyclamen hederifolium</i> Aiton	Primulaceae	Siklamen	Ağustos-Kasım	Süs/Estetik	Otsu
53.	<i>Cyperus capitatus</i> Vand.	Cyperaceae		Haziran-Ağustos	Süs/Estetik	Otsu
54.	<i>Dactylorhiza romana</i> (Sebast.) Soó	Orchidaceae	Orkide	Nisan-Haziran	Süs/Estetik	Otsu
55.	<i>Daphne oleoides</i> Schreb.	Thymelaeaceae	Defne	Mayıs-Ağustos	Süs/Estetik	Çalı
56.	<i>Datisca cannabina</i> L.	Datisceae	Kenevir	Mayıs-Ağustos	Süs/Estetik	Otsu
57.	<i>Daucus carota</i> L.	Apiaceae	Yabani havuç	Mayıs-Ağustos	Süs/Estetik	Çalı
58.	<i>Dianthus cruentus</i> Griseb.	Caryophyllaceae	Karanfil	Mayıs-Ağustos	Süs/Estetik	Otsu
59.	<i>Digitalis ferruginea</i> L.	Plantaginaceae	Yüksükotu	Haziran-Ağustos	Süs/Estetik	Otsu
60.	<i>Dipsacus laciniatus</i> L.	Caprifoliaceae		Haziran-Ağustos	Süs/Estetik	Otsu
61.	<i>Doronicum orientale</i> Hoffm.	Asteraceae	Kaplanotu	Mart-Haziran	Süs/Estetik	Otsu
62.	<i>Dracunculus vulgaris</i> Schott	Araceae	Yılan bıçağı	Mayıs-Haziran	Süs/Estetik	Otsu
63.	<i>Echinops ritro</i> L.	Asteraceae		Haziran-Eylül	Süs/Estetik	Otsu
64.	<i>Echium russicum</i> J.F. Gmel.	Boraginaceae	Kırmızı sirken	Haziran-Temmuz	Süs/Estetik	Otsu
65.	<i>Ephedra major</i> Host	Ephedraceae	Deniz üzümü		Süs/Estetik/Çit	Çalı
66.	<i>Epilobium angustifolium</i> L.	Onagraceae	Yakı otu	Haziran-Ağustos	Süs/Estetik	Otsu
67.	<i>Epilobium parviflorum</i> Schreb.	Onagraceae	Yakı otu	Haziran-Ağustos	Süs/Estetik	Otsu
68.	<i>Erica arborea</i> L.	Ericaceae	Püren otu	Mart - Haziran	Süs/Estetik/Çit	Çalı
69.	<i>Erica manipuliflora</i> Salisb.	Ericaceae	Püren otu	Temmuz-Ekim	Süs/Estetik/Çit	Çalı
70.	<i>Euonymus latifolius</i> (L.) Mill.	Celastraceae	İğ ağacı	Mayıs-Haziran	Süs/Estetik	Çalı veya Ağaç
71.	<i>Euphorbia aleppica</i> L.	Euphorbiaceae	Sütleşen	Nisan-Ağustos	Süs/Estetik	Otsu

72.	<i>Euphorbia anacamperos</i> Boiss.	Euphorbiaceae	Sütleğen	Mart-Temmuz	Süs/Estetik	Otsu
73.	<i>Euphorbia nicaeensis</i> All.	Euphorbiaceae	Sütleğen	Haziran-Ağustos	Süs/Estetik	Otsu
74.	<i>Euphorbia seguieriana</i> Neck.	Euphorbiaceae	Sütleğen	Mart-Ağustos	Süs/Estetik	Otsu
75.	<i>Fagus orientalis</i> Lipsky	Fagaceae	Kayın	Nisan-Mayıs	Süs/Estetik	Ağaç
76.	<i>Ferula communis</i> L.	Apiaceae	Çakşır	Nisan-Haziran	Süs/Estetik	Otsu
77.	<i>Fritillaria bithynica</i> Baker	Liliaceae	Ters lale	Mart-Mayıs	Süs/Estetik	Otsu
78.	<i>Fraxinus angustifolia</i> Vahl	Oleaceae	Dişbudak	Mart-Mayıs	Süs/Estetik	Ağaç
79.	<i>Fraxinus ornus</i> L.	Oleaceae	Dişbudak	Nisan-Mayıs	Süs/Estetik	Ağaç
80.	<i>Gagea pratensis</i> (Pers.) Dumort.	Liliaceae	Sarı yıldız	Mart-Nisan	Süs/Estetik	Otsu
81.	<i>Galanthus gracilis</i> Celak.	Amaryllidaceae	Kardelen	Mart-Nisan	Süs/Estetik	Otsu
82.	<i>Genista anatolica</i> Boiss.	Fabaceae	Kandaş Dikeni	Haziran-Temmuz	Süs/Estetik	Çalı
83.	<i>Genista carinalis</i> Griseb.	Fabaceae	Kandaş	Haziran-Temmuz	Süs/Estetik	Çalı
84.	<i>Gladiolus anatolicus</i> (Boiss.) Stapf*	Iridaceae	Kılıç otu	Nisan-Mayıs	Süs/Estetik	Otsu
85.	<i>Glaucium corniculatum</i> (L.) Curtis	Papaveraceae	Gelincik	Mayıs-Temmuz	Süs/Estetik	Otsu
86.	<i>Glaucium flavum</i> Crantz	Papaveraceae	Gelincik	Mayıs-Temmuz	Süs/Estetik	Otsu
87.	<i>Glebionis segetum</i> (L.) Fourr.	Asteraceae	Kasımpatı	Ekim-Kasım	Süs/Estetik	Otsu
88.	<i>Hedera helix</i> L.	Araliaceae	Sarmaşık	Eylül-Ekim	Süs/Estetik	Odunsu
89.	<i>Helichrysum stoechas</i> (L.) Moench	Asteraceae	Ölmez çiçek	Mart-Temmuz	Süs/Estetik	Otsu
90.	<i>Hesperis balansa</i> E. Fourn.	Brassicaceae	Akşam yıldızı	Mayıs-Temmuz	Süs/Estetik	Otsu
91.	<i>Himantoglossum affine</i> (Boiss.) Schltr.	Orchidaceae	Keşkeşçiçeği	Mayıs-Temmuz	Süs/Estetik	Otsu
92.	<i>Hyacinthella lineata</i> (Steud. ex Schult. & Schult.f.) Chouard*	Asparagaceae	Dağ sümbülü	Mart-Mayıs	Süs/Estetik	Otsu
93.	<i>Hypocoum procumbens</i> L.	Papaveraceae	Hıdırelez	Mart-Haziran	Süs/Estetik/Yer Örtücü	Otsu
94.	<i>Hypericum cerastioides</i> (Spach) N.Robson	Hypericaceae	Kantaron	Mayıs-Ağustos	Süs/Estetik	Otsu
95.	<i>Hypericum olympicum</i> L.	Hypericaceae	Kantaron	Mayıs-temmuz	Süs/Estetik	Otsu
96.	<i>Iris suaveolens</i> Boiss. & Reut.	Iridaceae	Süsen	Mart-Nisan	Süs/Estetik	Otsu
97.	<i>Iris unguicularis</i> Poir.	Iridaceae	Süsen	Şubat-Nisan	Süs/Estetik	Otsu
98.	<i>Jasminum fruticans</i> L.	Oleaceae	Tavşan kemiği	Mayıs-Haziran	Süs/Estetik/Çit	Çalı
99.	<i>Juncus acutus</i> L.	Juncaceae	Hasır otu	Mart-Mayıs	Süs/Estetik/Çit	Otsu
100.	<i>Juncus heldreichianus</i> T.Marsson ex Parl.	Juncaceae	Hasır otu	Mart-Mayıs	Süs/Estetik/Çit	Otsu
101.	<i>Juniperus excelsa</i> M.Bieb.	Cupressaceae	Ardıç		Süs/Estetik	Ağaç
102.	<i>Juniperus oxycedrus</i> L.	Cupressaceae	Ardıç		Süs/Estetik/Çit	Ağaç
103.	<i>Lamium amplexicaule</i> L.	Lamiaceae	Ballıbaba	Mart-Ağustos	Süs/Estetik	Otsu
104.	<i>Lamium garganicum</i> subsp. <i>striatum</i> (Sm.) Hayek	Lamiaceae	Ballıbaba	Nisan-Ağustos	Süs/Estetik	Otsu
105.	<i>Laurus nobilis</i> L.	Lauraceae	Defne	Mart-Mayıs	Süs/Estetik/Çit	Çalı veya Ağaç
106.	<i>Lavandula stoechas</i> L.	Lamiaceae	Karabaş otu, Lavanta	Mart-Mayıs	Süs/Estetik/Çit	Çalı
107.	<i>Lilium candidum</i> L.	Liliaceae	Ak zambak	Nisan-Mayıs	Süs/Estetik	Otsu



108.	<i>Limonium gmelinii</i> (Willd.) Kuntze	Plumbaginaceae	Sahil Karanfil	Mayıs-Ağustos	Süs/Estetik	Otsu
109.	<i>Limonium sinuatum</i> (L.) Mill.	Plumbaginaceae	Limon Otu	Mayıs-Temmuz	Süs/Estetik	Otsu
110.	<i>Limonium virgatum</i> (Willd.) Fourr.	Plumbaginaceae	Limon otu	Mayıs-Ağustos	Süs/Estetik	Çalı
111.	<i>Lupinus angustifolius</i> L.	Fabaceae	Acı bakla	Mart-Mayıs	Süs/Estetik	Otsu
112.	<i>Lycium europaeum</i> L.	Solanaceae	Teke diken	Nisan-Ağustos	Süs/Estetik	Çalı
113.	<i>Lysimachia punctata</i> L.	Primulaceae	Sarıköz	Nisan-Ağustos	Süs/Estetik	Otsu
114.	<i>Lysimachia vulgaris</i> L.	Primulaceae	Sarıköz	Nisan-Ağustos	Süs/Estetik	Otsu
115.	<i>Lythrum hyssopifolia</i> L.	Lythraceae	Aklar otu	Haziran-Ağustos	Süs/Estetik	Otsu
116.	<i>Malcolmia flexuosa</i> (Sm.) Sm.	Brassicaceae	Deniz şebboyu	Mart-Nisan	Süs/Estetik	Otsu
117.	<i>Marrubium peregrinum</i> L.	Lamiaceae	Bozotu	Haziran-Ağustos	Süs/Estetik	Otsu
118.	<i>Matthiola incana</i> (L.) R.Br.	Brassicaceae	Şebboy	Nisan-Haziran	Süs/Koku	Otsu
119.	<i>Matricaria chamomilla</i> L.	Asteraceae	Mayıs papatyası	Mart-Mayıs	Süs/Estetik	Otsu
120.	<i>Melia azedarach</i> L.	Meliaceae	Tesbih ağacı		Süs/Estetik	Ağaç
121.	<i>Melissa officinalis</i> L.	Lamiaceae	Limon otu	Haziran-Temmuz	Süs/Koku	Otsu
122.	<i>Mandragora officinalis</i> Mill.	Solanaceae	Adam otu	Şubat-Nisan	Süs/Estetik	Otsu
123.	<i>Mentha longifolia</i> (L.) L.	Lamiaceae	Nane	Haziran-Ağustos	Süs/Estetik	Otsu
124.	<i>Mentha pulegium</i> L.	Lamiaceae	Nane	Haziran-Ağustos	Süs/Estetik	Otsu
125.	<i>Mentha spicata</i> L.	Lamiaceae	Nane	Haziran-Ağustos	Süs/Estetik	Otsu
126.	<i>Micromeria myrtifolia</i> Boiss. & Hohen.	Lamiaceae	Boğumlu çay	Mayıs-Temmuz	Süs/Estetik	Otsu
127.	<i>Moraea sisyrinchium</i> (L.) Ker Gawl.	Iridaceae	Süsen	Şubat-Mayıs	Süs/Estetik	Otsu
128.	<i>Morus alba</i> L.	Moraceae	Dut	Mayıs	Süs/Estetik	Ağaç
129.	<i>Morus nigra</i> L.	Moraceae	Karadut	Mayıs	Süs/Estetik	Ağaç
130.	<i>Myrtus communis</i> L.	Myrtaceae	Mersin	Haziran-Eylül	Süs/Estetik/Çit	Çalı
131.	<i>Muscari neglectum</i> Guss. ex Ten.	Asparagaceae	Arap sümbülü	Mart-Mayıs	Süs/Estetik	Otsu
132.	<i>Muscari latifolium</i> J.Kirk*	Asparagaceae	Arap sümbülü	Nisan-Mayıs	Süs/Estetik	Otsu
133.	<i>Narcissus tazetta</i> L.	Amaryllidaceae	Nergiz	Kasım-Nisan	Süs/Estetik	Otsu
134.	<i>Nepeta nuda</i> L.	Lamiaceae	Ballıbaba	Haziran-Ağustos	Süs/Estetik	Otsu
135.	<i>Nerium oleander</i> L.	Apocynaceae	Zakkum	Mart- Ağustos	Süs/Estetik/Çit	Çalı
136.	<i>Nicotiana glauca</i> Graham	Solanaceae	Yabani tütün	Mayıs-Ağustos	Süs/Estetik/Çit	Çalı
137.	<i>Olea europaea</i> L.	Oleaceae	Zeytin	Nisan-Mayıs	Süs/Estetik	Ağaç
138.	<i>Ononis spinosa</i> L.	Fabaceae	Kayışkırın	Nisan-Ağustos	Süs/Estetik	Otsu
139.	<i>Ophrys fusca</i> Link	Orchidaceae	Orkide	Şubat-Nisan	Süs/Estetik	Otsu
140.	<i>Ophrys sphegodes</i> Mill.	Orchidaceae	Orkide	Şubat-Nisan	Süs/Estetik	Otsu
141.	<i>Orchis anatolica</i> Boiss.	Orchidaceae	Salep	Mart-Mayıs	Süs/Estetik	Otsu
142.	<i>Orchis sancta</i> L.	Orchidaceae	Salep	Mart-Mayıs	Süs/Estetik	Otsu
143.	<i>Origanum onites</i> L.	Lamiaceae	Kekik	Nisan-Temmuz	Süs/Estetik	Otsu
144.	<i>Origanum sipyleum</i> L.	Lamiaceae	Kekik	Nisan-Temmuz	Süs/Estetik	Otsu

145.	<i>Ornithogalum narbonense</i> L.	Asparagaceae	Karga soğanı	Mart-Mayıs	Süs/Estetik	Otsu
146.	<i>Ornithogalum nutans</i> L.	Asparagaceae	Karga soğanı	Mart-Mayıs	Süs/Estetik	Otsu
147.	<i>Ornithogalum sigmoideum</i> Freyn & Sint.	Asparagaceae	Karga soğanı	Mart-Mayıs	Süs/Estetik	Otsu
148.	<i>Ornithogalum umbellatum</i> L.	Asparagaceae	Karga soğanı	Mart-Mayıs	Süs/Estetik	Otsu
149.	<i>Oxalis pes-caprae</i> L.	Oxalidaceae	Ekşi yonca	Mart-Mayıs	Süs/Estetik/Yer örtücü	Otsu
150.	<i>Paeonia arietina</i> G.Anderson	Paeoniaceae	Şakayık	Nisan-Haziran	Süs/Estetik	Otsu
151.	<i>Paliurus spina-christi</i> Mill.	Rhamnaceae	Karaçalı	Mayıs-Temmuz	Süs/Estetik	Çalı
152.	<i>Paspalum distichum</i> L.	Poaceae	Yalan darısı	Mayıs-Ekim	Süs/Estetik	Otsu
153.	<i>Phalaris canariensis</i> L.	Poaceae	Kanyaş	Mayıs-Temmuz	Süs/Estetik/Yer Örtücü	Otsu
154.	<i>Phragmites australis</i> (Cav.) Trin. ex Steud.	Poaceae	Kamış	Ağustos-Ekim	Süs/Estetik	Otsu
155.	<i>Phlomis pungens</i> Willd	Lamiaceae	Ayı kulağı	Haziran-Ağustos	Süs/Estetik	Otsu
156.	<i>Phillyrea latifolia</i> L.	Oleaceae	Pinar	Nisan-Mayıs	Süs/Estetik/Çit	Çalı veya Ağaç
157.	<i>Plantago lanceolata</i> L.	Plantaginaceae	Sinir otu	Haziran-Temmuz	Süs/Estetik	Otsu
158.	<i>Plantago major</i> L.	Plantaginaceae	Sinir otu	Haziran-Temmuz	Süs/Estetik	Otsu
159.	<i>Platanus orientalis</i> L.	Platanaceae	Çınar	Mart-Mayıs	Süs/Estetik	Ağaç
160.	<i>Pistacia atlantica</i> Desf.	Anacardiaceae	Menengiç	Mart-Mayıs	Süs/Estetik	Ağaç
161.	<i>Pistacia lentiscus</i> L.	Anacardiaceae	Menengiç	Mart-Mayıs	Süs/Estetik/Çit	Ağaç
162.	<i>Populus alba</i> L.	Salicaceae	Akça kavak	Mart-Nisan	Süs/Estetik	Ağaç
163.	<i>Populus tremula</i> L.	Salicaceae	Titrek kavak	Mart-Nisan	Süs/Estetik	Ağaç
164.	<i>Potentilla recta</i> L.	Rosaceae	Parmak otu	Mayıs-Haziran	Süs/Estetik/Yer Örtücü	Otsu
165.	<i>Prasium majus</i> L.	Lamiaceae	Çalibaba	Mart-Mayıs	Süs/Estetik/Çit	Çalı
166.	<i>Prospero autumnale</i> (L.) Speta	Asparagaceae	Sümbül	Temmuz-Ekim	Süs/Estetik	Otsu
167.	<i>Prunella vulgaris</i> L.	Lamiaceae	Yara otu	Mayıs-Ağustos	Süs/Estetik	Otsu
168.	<i>Pyrus amygdaliformis</i> Vill.	Rosaceae	Armut	Nisan-Mayıs	Süs/Estetik	Ağaç
169.	<i>Pyrus communis</i> L.	Rosaceae	Armut	Nisan-Mayıs	Süs/Estetik	Ağaç
170.	<i>Quercus ithaburensis</i> Decne.	Fagaceae	Meşe	Ağustos-Eylül	Süs/Estetik	Ağaç
171.	<i>Quercus ilex</i> L.	Fagaceae	Meşe	Ağustos	Süs/Estetik	Çalı veya Ağaç
172.	<i>Rhododendron luteum</i> Sweet	Ericaceae	Ağı otu	Nisan-Ağustos	Süs/Estetik	Ağaç
173.	<i>Rhus coriaria</i> L.	Anacardiaceae	Sumak	Haziran-Temmuz	Süs/Estetik	Çalı
174.	<i>Ricinus communis</i> L.	Euphorbiaceae	Hint yağı	Nisan-Mayıs	Süs/Estetik	Otsu
175.	<i>Romulea tempskyana</i> Freyn	Iridaceae	Moryıldız	Şubat-Mart	Süs/Estetik	Otsu
176.	<i>Rosa canina</i> L.	Rosaceae	Kuşburnu	Mayıs-Haziran	Süs/Estetik/Çit	Çalı
177.	<i>Rosa foetida</i> Herrm.	Rosaceae	Kuşburnu	Mart-Temmuz	Süs/Estetik/Çit	Çalı
178.	<i>Rosa pulverulenta</i> M.Bieb.	Rosaceae	Kuşburnu	Mayıs-Haziran	Süs/Estetik/Çit	Çalı
179.	<i>Rosmarinus officinalis</i> L.	Lamiaceae	Biberiye	Mart-Nisan	Süs/Estetik/Çit	Çalı
180.	<i>Rubus sanctus</i> Schreb.	Rosaceae	Böğürtlen	Mart-Temmuz	Süs/Estetik/Çit	Çalı
181.	<i>Ruscus aculeatus</i> L.	Asparagaceae	Tavşan memesi	Mart-Mayıs	Süs/Estetik/Çit	Çalı

182.	<i>Ruscus hypoglossum</i> L.	Asparagaceae	Tavşan memesi	Mart-Mayıs	Süs/Estetik/Çit	Çalı
183.	<i>Salix caprea</i> L.	Salicaceae	Söğüt	Mayıs-Haziran	Süs/Estetik	Çalı
184.	<i>Salix triandra</i> L.	Salicaceae	Söğüt	Mayıs-Haziran	Süs/Estetik	Çalı veya Ağaç
185.	<i>Salvia fruticosa</i> Mill.	Lamiaceae	Adaçayı	Mart-Mayıs	Süs/Estetik	Çalı
186.	<i>Salvia sclarea</i> L.	Lamiaceae	Adaçayı	Nisan-Haziran	Süs/Estetik	Otsu
187.	<i>Salvia tomentosa</i> Mill.	Lamiaceae	Adaçayı	Mart-Mayıs	Süs/Estetik	Çalı
188.	<i>Salvia viridis</i> L.	Lamiaceae	Adaçayı	Mart-Mayıs	Süs/Estetik	Otsu
189.	<i>Sambucus nigra</i> L.	Adoxaceae	Mürver	Nisan-Haziran	Süs/Estetik	Çalı veya Ağaçcık
190.	<i>Saponaria officinalis</i> L.	Caryophyllaceae	Sabun otu	Haziran-Ağustos	Süs/Estetik	Otsu
191.	<i>Schoenoplectus lacustris</i> (L.) Palla	Cyperaceae	Semer otu	Mayıs-Temmuz	Süs/Estetik	Otsu
192.	<i>Scutellaria orientalis</i> L.	Lamiaceae	Kaside	Mayıs-Ağustos	Süs/Estetik	Otsu
193.	<i>Senecio leucanthemifolius</i> subsp. vernalis (Waldst. & Kit.) Greuter	Asteraceae	Kanarya otu	Mart-Haziran	Süs/Estetik	Otsu
194.	<i>Serapias vomeracea</i> (Burm.f.) Briq.	Orchidaceae	Sağırkulağı	Mart-Mayıs	Süs/Estetik	Otsu
195.	<i>Setaria viridis</i> (L.) P.Beauv.	Poaceae	Kırp darı	Temmuz-Eylül	Süs/Estetik/Yer Örtücü	Otsu
196.	<i>Silene compacta</i> Fisch.	Caryophyllaceae		Nisan-Ağustos	Süs/Estetik	Otsu
197.	<i>Sorbus torminalis</i> (L.) Crantz	Rosaceae	Üvez elması	Mayıs-Haziran	Süs/Estetik	Ağaç
198.	<i>Sorbus umbellata</i> (Desf.) Fritsch	Rosaceae	Üvez elması	Mayıs-Haziran	Süs/Estetik	Ağaç
199.	<i>Sorghum halepense</i> (L.) Pers.	Poaceae	Süpürge darısı	Mayıs-Ekim	Süs/Estetik	Otsu
200.	<i>Spartium junceum</i> L.	Fabaceae	Katır tırnağı	Nisan-Haziran	Süs/Estetik/Çit	Çalı
201.	<i>Sternbergia lutea</i> (L.) Ker Gawl. ex Spreng.	Amaryllidaceae	Kurbağa çiçeği	Eylül-Kasım	Süs/Estetik	Otsu
202.	<i>Stuckenia pectinata</i> (L.) Börner	Potamogetonaceae	Su tarağı	Nisan-Haziran	Süs/Estetik	Otsu
203.	<i>Styrax officinalis</i> L.	Styracaceae	Leylak	Nisan-Haziran	Süs/Estetik	Çalı veya Ağaç
204.	<i>Tamarix parviflora</i> DC.	Tamaricaceae	İlgın	Mart-Haziran	Süs/Estetik/Çit	Çalı
205.	<i>Tamarix smyrnensis</i> Bunge	Tamaricaceae	İlgın	Mart-Haziran	Süs/Estetik/Çit	Çalı
206.	<i>Teucrium chamaedrys</i> L.	Lamiaceae	Kısa mahmut	Haziran-Ağustos	Süs/Estetik	Otsu
207.	<i>Teucrium lamiifolium</i> d'Urv.	Lamiaceae	Kısa mahmut	Haziran-Ağustos	Süs/Estetik	Otsu
208.	<i>Teucrium polium</i> L.	Lamiaceae	Kısa mahmut	Haziran-Ağustos	Süs/Estetik/Çit	Otsu
209.	<i>Thymbra spicata</i> L.	Lamiaceae	Zahter	Haziran-temmuz	Süs/Estetik	Çalı
210.	<i>Thymus longicaulis</i> C.Presl	Lamiaceae	Kekik	Nisan-Ağustos	Süs/Estetik/Yer Örtücü	Otsu
211.	<i>Thymus zygoides</i> Griseb.	Lamiaceae	Kekik	Nisan-Haziran	Süs/Estetik/Yer Örtücü	Otsu
212.	<i>Tilia rubra</i> DC.	Malvaceae	İhlamur	Haziran-Temmuz	Süs/Estetik	Ağaç
213.	<i>Tilia tomentosa</i> Moench	Malvaceae	İhlamur	Haziran-Temmuz	Süs/Estetik	Ağaç
214.	<i>Tordylium apulum</i> L.	Apiaceae	Geyik otu	Nisan-Mayıs	Süs/Estetik/Yer Örtücü	Otsu
215.	<i>Trifolium</i> spp.	Fabaceae	Üçgül	Şubat-Temmuz	Süs/Estetik	Otsu
216.	<i>Tulipa sylvestris</i> L.	Liliaceae	Lale	Nisan-Mayıs	Süs/Estetik	Otsu
217.	<i>Tulipa orphanidea</i> Boiss. ex Heldr.	Liliaceae	Lale	Nisan-Mayıs	Süs/Estetik	Otsu

218.	<i>Typha domingensis</i> Pers.	Typhaceae	Sazlık	Haziran-Eylül	Süs/Estetik	Otsu
219.	<i>Ulmus minor</i> Mill.	Ulmaceae	Karaağaç	Mart-Nisan	Süs/Estetik	Ağaç
220.	<i>Vaccinium myrtillus</i> L.	Ericaceae	Yaban mersini	Mayıs-Temmuz	Süs/Estetik	Çalı
221.	<i>Valeriana dioscoridis</i> Sm.	Caprifoliaceae	Kedi otu	Şubat-Nisan	Süs/Estetik	Otsu
222.	<i>Verbena officinalis</i> L.	Verbenaceae	Mine çiçeği	Haziran-Ağustos	Süs/Estetik	Otsu
223.	<i>Veronica arvensis</i> L.	Plantaginaceae	Maviş ot	Mart-Mayıs	Süs/Estetik/Yer Örtücü	Otsu
224.	<i>Veronica chamaedrys</i> L.	Plantaginaceae	Maviş ot	Mart-Mayıs	Süs/Estetik/Yer Örtücü	Otsu
225.	<i>Veronica cymbalaria</i> Bodard	Plantaginaceae	Maviş ot	Mart-Mayıs	Süs/Estetik/Yer Örtücü	Otsu
226.	<i>Vinca herbacea</i> Waldst. & Kit.	Apocynaceae	Menekşe	Mart-Mayıs	Süs/Estetik	Otsu
227.	<i>Viola odorata</i> L.	Violaceae	Menekşe	Nisan-Mayıs	Süs/Estetik/Yer Örtücü	Otsu
228.	<i>Viola suavis</i> M.Bieb.	Violaceae	Menekşe	Nisan-Mayıs	Süs/Estetik/Yer Örtücü	Otsu
229.	<i>Vitex agnus-castus</i> L.	Lamiaceae	Hayıt	Haziran-Ağustos	Süs/Estetik/Çit	Çalı veya Ağaçcık