

## BİSİKLET PARK YERLERİNDE BİLGİLENDİRME VE YÖNLENDİRME TASARIMLARI

INFORMATION AND GUIDANCE DESIGNS IN BIKE PARK LOCATIONS

İlayda ÇELİK\*<sup>ID</sup>, Melike TAŞÇIOĞLU\*\*<sup>ID</sup>

Sanat-Tasarım Dergisi 2020, Sayı: 11 ISSN: 2529-007X ss.9-17 DOI: 10.35333/Sanat.2020.257

### Öz

21.yüzyıl kent hayatının hızlı bir hayat temposu, insan yaşamının her alanında açık ve net bilgiye olan gereksinimini beraberinde getirmiştir. Her ortamda olduğu gibi ulaşım ve park yerlerinde de kullanıcıların hızlıca kullanması gereken bazı bilgiler bulunmaktadır. Bu bilgiler, bilgilendirme ve yönlendirme tasarımı ile oluşturulmuş grafik tasarım elemanları ile insanlara iletilmektedir. Park yerlerinde giriş-çıkış, yön bilgisi ve aracın park edildiği noktayı belirten konum bilgisi insanlara aktarılması gereken temel bilgilerdendir. Bu bilgiler, tasarımcıların tasarım kararlarına bağlı olarak dünyanın çeşitli ülkelerinde farklı tasarım biçimleriyle uygulanmaktadır. Bu makalede, görsel algı kuramları ve görsel iletişim tasarımları çerçevesinde otopark ve bisiklet park alanlarındaki farklı tasarım örnekleri incelenip bisiklet park tabela tasarımlarının özellikleri araştırılmıştır.

**Anahtar Kelime:** Grafik Tasarım, Çevresel Grafik Tasarım, Bilgilendirme ve Yönlendirme Tasarımı, Bisiklet

### Abstract

A fast pace of 21st century urban life, has brought along the need for clear information in all areas of human life. As in any environment, there is some information that users have to using quickly in transportation and parking areas. These informations are transmitted to people with graphic design elements created with information and orientation (routing) design. The entrance and exit in parking lots, direction information and location information indicating the point at where the vehicle is parked are basic informations that should be conveyed to people. There informations are applied in different design styles in various countries of the world depending on the design decisions of the designers. In this article, within the framework of visual perception theories and visual communication designs, different design examples in car parks and bicycle parking areas have been examined and the features of bicycle park sign designs has been investigated.

**Keywords:** Graphic Design, Environmental Graphic Design, Information and Guidance Design, Bicycle

### Giriş

Dünyayı bir ağ gibi saran ulaşım, insanların günlük hayatını kolaylaştıran vazgeçilmez bir unsurdur. Ulaşım araçlarının insanoğluna katkısının yanında zamandan tasarruf edilmesi gelir. Kişisel ulaşım araçlarından olan

otomobiller ve bisikletler, ulaşım istenilen noktaya vardktan sonra park yerine ihtiyaç duyan araçlardır. Bu nedenle, ulaşım ağları kurulurken, araç park sistemlerinin de hesaba katılarak aynı özenle tasarlanması gerekir.

Park yerlerinde karşılaşılan sorunlar arasında park yerlerinin düzensiz olması, park yerinde zemin çizgilerinin olmaması ve yönlendirme levhalarının yetersiz kalması gösterilebilir. Araç kullanıcılarının park yeri dışına park etmelerinin nedenleri arasında ise park alanının bulunamaması, gölge bir yere park etme isteği, aracı güvenli bir alana bırakmak istenmesi ve varılmak istenilen yere yakın park etme isteği gösterilmektedir (Yıldırım, 2019: 183). Park yerlerinde bu sorunların önüne geçilmesinde kentsel planlama ve kullanıcı davranışlarının incelenmesi kadar, bilgilendirme ve yönlendirme tasarım ilkeleriyle oluşturulmuş tasarımların uygulanması büyük önem taşımaktadır.

Ülkelerdeki araç tercihleri, park yeri türlerini etkileyen faktörlerdendir. Ulaşım türlerindeki zenginlik kentin ve toplumun, kültürel ve sosyal anlamda zenginliğinin bir yansımasıdır (Uz ve Kardeşahin, 2004: 42).

İnsanların araç tercihlerinde bisiklet kullanımının artmasının nedenleri arasında vücudun hareket etmesini sağladığı için sağlığa yararlı olması, egroz salınımı yapmadığı için çevre dostu olması ve diğer araçlar gibi yüksek bakım ücretlerine ihtiyaç duymadığından ekonomik olması sayılabilir.

Bisiklet kullanımının yaygınlaşması ile bisiklet için ayrılmış park yerlerine ve bilgilendirme yönlendirme tasarımı prensibiyle oluşturulmuş tabela tasarımları gerekmektedir. Bu noktada tasarımcıların amacı, bilgiyi kolay anlaşılır, hızlı ve net bir biçimde insanlara aktarmak olup park noktasına ulaşmalarını sağlamaktır.

### Park Yerlerindeki Bilgilendirme ve Yönlendirme Tasarımlarının İncelenmesi

Bilgilendirme ve yönlendirme tasarımı; karmaşık ve düzensiz olan bilgiyi planlı ve anlaşılır biçime dönüştürme amacı taşımaktadır. Modern dünyada artan bilgi akışının doğru aktarılma ve yönlendirme gereksinimi artmaktadır (U. Dur, 2011: 159, 176). Doğru bilginin istenildiği anda ulaşılır olması ve zaman kaybının önüne geçilmesi insanlar için önem taşımaktadır.

Park yerlerinde kullanıcılara verilmesi gereken bilgiler, tasarımcılar tarafından hiyerarşik bir biçimde oluşturulmalıdır. Bilgilendirme tasarımında

öncelikli bilgi girişi ve çıkışı yönlerinin sürücülere verilmesidir. Doğru konumlara yerleştirilmiş giriş-çıkış bilgileri park alanında yaşanacak olası karmaşanın önüne geçilmesini sağlayacaktır.

Yönlendirme bir ekip çalışmasıdır ve projeye bağlı olarak mimarlar, mühendisler ve grafik tasarımcılar bir arada çalışırlar. Burada çalışacak ekip kullanıcının davranışlarını önceden tahmin edilebilmeli ve buna yönelik olarak yapılacak hatalar, sapılabilecek farklı yolları, ilk görülmesi gereken tabelalar gibi unsurları doğru olarak planlayabilmelidir (Taşçıoğlu ve E. Aydın, 2015: 232). Farklı uzmanların bir araya gelerek ortaya çıkarılan otopark tasarımlarında işlevsel ve estetik tasarım uygulanmaktadır. Tasarımcı, yönlendirme sistemlerini ekip arkadaşlarıyla tasarlarlarken kullanıcı odaklı düşünüp bu yönde tasarımlar yapmalıdır. Doğru ve etkili bir bilgilendirme tasarımı için doğru bir mekân tasarımına ve doğru bir görsel iletişime, dolayısıyla disiplinlerarası tasarım işbirliğine ihtiyaç vardır (Aybay, 2017: 458).

Bilgilendirme tasarımının ve grafik tasarımının temel amaçları arasında görsellerden ve metinden yararlanarak hedef kitleye bilgi aktarmak ve bunu anlaşılır yollarla iletmeye çabası yer alır (Karaalioğlu, 2015: 89). Tasarımcı park yerlerinde tipografiden piktogramlara, çeşitli renk kullanımlarından mekânda yerleşime kadar pek çok tasarım unsurundan yararlanır.

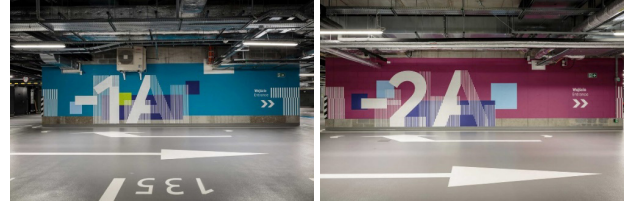
Bilgilendirme ve yönlendirme tasarımında, grafik öğelerin, tamamen kullanıldıkları mekânda birlikte ele alınması gerekmektedir. Bu da alana özel çözümler anlamına gelir (Taşçıoğlu ve E. Aydın, 2015: 229). Park yerleri çoğunlukla dikdörtgen yapılar olarak görülse de otomobil ve bisiklet park yerleri için farklı çözümler geliştirilebilir. Bununla birlikte açık ve kapalı park yerlerinde de, mekânın getirdiği özel ihtiyaçlar doğrultusunda tasarım yapılmalıdır. Hedef kitlenin ihtiyaçları ve işverenin talepleri doğrultusunda tasarım farklılıklar gösterebilir. Bu talep ve ihtiyaçlar, tasarımcının yaratıcı önerileriyle ve tasarım ilkeleri bağlı kalınarak geliştirildiğinde, dünyanın farklı ülkelerinde birçok park yerinde olduğu gibi, çeşitli tasarım örnekleri karşımıza çıkar.

Tasarımcı bilgilendirme ve yönlendirme tasarımlarını görsel algı kuramlarından yararlanarak oluşturup insanlara verilmek istenilen mesajı doğru bir şekilde iletmelidir. Görsel algı ilkeleri; figür-arka plan ilişkisi, denge, eşbucukluk, uygunluk, algısal gruplama, ve benzeşme-ayırışma ilkelerinden oluşmaktadır. Bununla birlikte grafik tasarımcı, tasarım unsurlarından nokta, çizgi, şekil, renk ve dokulardan yararlanarak alana uygun park yeri tasarımları geliştirmekle yükümlüdür. Gestalt felsefine uygun piktogram tasarımları kullanarak tasarımını güçlendirebilir.



**Görsel 1a ve 1b.** Sumit Patel ve Sandeep Ozarde'in yürüttüğü Edelweiss House otopark tasarımı (Görsel kaynak: [behance.net/gallery/20553423/Edelweiss-House](https://www.behance.net/gallery/20553423/Edelweiss-House) Erişim Tarihi: 25.04.20)

Görsel 1'deki otopark tasarımında renk ön planda tutulup duvar yüzeylerinin tamamında turuncu ve yeşil renklerinin hâkimiyeti bulunmaktadır. Tek başına renk, bir mesaj verebilir, davranışları yönlendirebilir; insan fizyolojisi üzerinde de etkiye sahiptir. Bu fizyolojik etki rengin bir sembol olarak oluşumu ve kullanımında sanatçı ve tasarımcıların yararlandığı bir öge olmuştur (Uçar, 2019: 103). Tasarımda renk, bir elemanın vurgulanmasını sağlar, çeşitlilik yaratır ve hiyerarşi oluşturulmasını sağlar (Yücebaş, 2006: 78). Tasarımcının buradaki amacı; kontrast renkleri kullanarak insanların zihinlerinde park ettikleri konumu rahatlıkla bulmalarını sağlamaktır.



**Görsel 2a ve 2b.** Varşova 2018'de Kolektif tarafından tasarlanan Generation Park Otoparkı (Görsel kaynak: <https://www.behance.net/gallery/73152685/Generation-Park> Erişim Tarihi: 28.04.20)

Görsel 2'deki otopark tasarımında dikkat çeken tasarım unsuru, kat bilgilerinin verildiği rakamlara tipografik bir yorum getirilmiş olmasıdır. Kat numaraları çizgisel üslupla ve büyük boyutlarda duvara uygulanmış olup mavi ve bordo renkleriyle park eden kişilerin akıllarında yer etmesi amaçlanmıştır. Çizgi dekoratif amaçlı olarak kullanılabilirdiği gibi izleyende bir ruh durumu oluşturmak amacıyla ya da elemanları birbirleriyle ilişkilendirmek veya birbirlerinden ayırmak için de kullanılabilir (Yücebaş, 2006: 76). Bu tasarımın tipografisinde çizgi kullanımı, dekoratif bir amaçla tasarımcının tercihi doğrultusunda uygulanmıştır.



**Görsel 3a ve 3b.** Polonya 2016'da Kolektif tarafından tasarlanan Skanska binasının otopark tasarımı (Görsel kaynak: <https://www.behance.net/gallery/61529143/AXIS-SKANSKA> Erişim Tarihi: 25.04.20)

Çizgi tek başına veya diğer çizgilerle ya da yüzeylerle kombinasyonlar oluşturarak organize olup dokunulabilir (URL-1). Görsel 3'te binanın genelinde uygulanan tasarıma sadık kalınarak park yeri tasarlanmıştır. Kurumsal kimlikte kullanılan renklerin dışına çıkılmayıp tasarımda bütünlük sağlanmıştır.

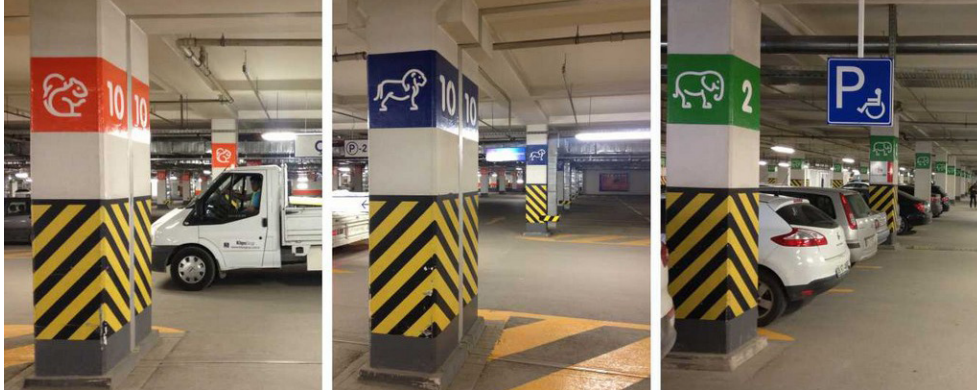
Yukarıda bahsi geçen üç örnek karşılaştırılacak olunursa, kimi tasarımcılar renk kullanımını kimi tasarımcılar ise tipografiyi ön plana çıkarmıştır. Görsel 2'deki çizgiler kat bilgilerinin tipografisinde uygulanmışken Görsel 3'teki çizgiler kurumsal kimliğin devamlılığını sağlayan tasarımsal bir öge olmuştur.



**Görsel 4a, 4b ve 4c.** Şili 2013'te Camila González Benöhr tarafından bir AVM için otopark tasarımı (Görsel kaynak: <https://cargocollective.com/CGB/Wayfinding-Systems/Estacionamientos-Parque-Arauco> Erişim Tarihi: 22.04.20)

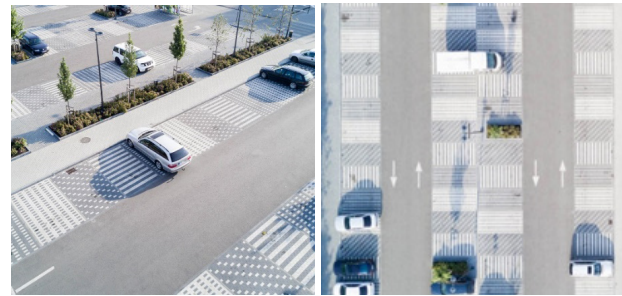
Şili'deki bu otopark tasarımında dikkat çeken unsur kolonlarda kat bilgisinin yanında hayvan silüetlerinin kullanılmasıdır (Görsel 4). Park yeri kolonlarında kullanılan farklı renk uygulamaları ve hayvan sembolleriyle

insanların araçlarını park ettikleri yeri saatler sonrasında bile hatırlamalarını sağlamak amaçlanmıştır. Görsel düzenlemeler, sembol ve piktogramlar mesajın çabuk ve kolay algılanmasını sağlar (Uçar, 2019:132).



**Görsel 5.** Eskişehir Neo AVM için C Ajans tarafından tasarlanan otopark tasarımı (Görsel kaynak: [www.cajans.com.tr/referanslar/neo-plus-avm-eskisehir/](http://www.cajans.com.tr/referanslar/neo-plus-avm-eskisehir/) Erişim Tarihi: 21.04.20)

Eskişehir'de bir AVM için tasarlanmış olan otopark yönlendirmelerinde (Görsel 5) kolonlara grafik öğeler yerleştirilmiştir. Kolonların alt bölümleri sarı ve siyah renge boyanarak sürücülere dikkat edilmesi gereken alan olduğuna dair standart uyarı mesajı verilmiştir. Uyarı niteliği taşıyan bu renklerin kullanımıyla, park esnasında sürücülerin kolonu daha kolay görmesi sağlanarak, araçlarını kolona çarpma olasılığını düşürmek hedeflenmiştir. Bu örnekte Gestalt kuramına uygun piktogram tasarımları ile konum bilgisi verilmiştir. Gestalt felsefesini bilmek, grafik tasarımcıya hedef kitlenin algı boyutuna göre tasarımı üretebilmek açısından değerli veriler sunar. İnsan gözü biçimleri ve formları gruplandırma ve ilişkilendirme özelliğine sahiptir (Uçar, 2019: 139). Kolonların üst bölümlerinde ise sincap, aslan ve fil piktogramları kullanılarak insanların park ettikleri yeri Görsel 4'teki gibi görsel hafıza ile hatırlamaları amaçlanmıştır.



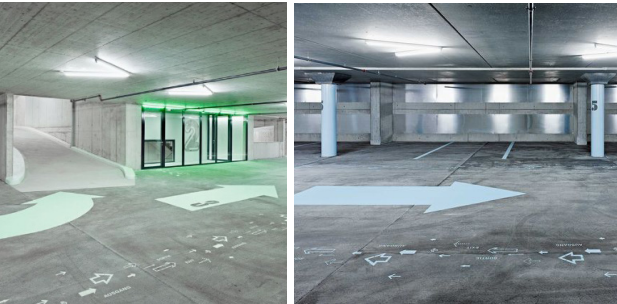
**Görsel 6a ve 6b.** Litvanya'da DO Mimarlık tarafından tasarlanan açık otopark yeri (Görsel kaynak: <https://www.archdaily.com/921226/ogmios-city-public-space-do-architects> Erişim Tarihi:26.04.20)

Park alanlarında kullanılan zemin çizgileri, araçların belli aralıklarla nizami bir biçimde park etmelerini sağlayan otopark tasarım unsurlarıdır. Tasarımcılar yer çizgilerini de grafik bir öge olarak kullanarak, Görsel 6 örneğinde olduğu gibi tasarımlarına dâhil edebilirler. DO Mimarlık'ın ortaya koyduğu park yeri tasarımında, zemin çizgilerine farklı bir yorum getirilip tasarımlarında doku kullanılmıştır. Bu örnekte doku, görsel dinamizm ve hareket yaratmıştır. Yatay ve dikey çizgilerden oluşan bloklar kullanılıp tasarıma sıradışı ve eğlenceli bir yaklaşımla tasarıma çeşitlilik kazandırılmıştır.



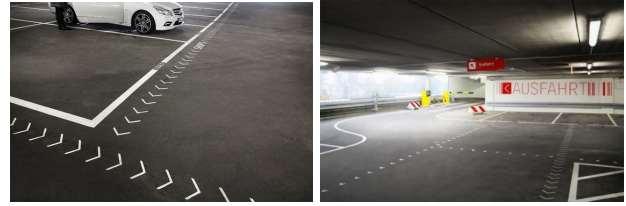
**Görsel 7.** Eskişehir Osmangazi Üniversitesi Meşelik kampüsünde bir otopark (Görsel kaynak: İlayda Çelik Arşivi Tarihi:16.09.20)

Görsel 7'de, Eskişehir Osmangazi Üniversitesi Meşelik Kampüsü'nde bulunan stadyuma ait otopark bulunmaktadır. Bu otoparkta, araçların belli aralıklarla park etmelerini sağlayacak olan zemin çizgileri sadece engelli park yeri için çizilmiş olup maalesef ki gerekli özen gösterilmeyerek bir park alanı oluşturulmuştur. Bu durum stadyumun kalabalık olduğu zaman diliminde araç kullanıcılarında bir karmaşaya neden olacaktır. Üniversite gibi çeşitli sosyal ve kültürel çevrede yetişen insanların bir arada olduğu yerlerde evrensel bir dilde tasarımların uygulanması bu noktada büyük önem taşımaktadır.



**Görsel 8a ve 8b.** İsviçre'de Superbuero tarafından tasarlanan iki katlı otopark yeri (Görsel kaynak: [superbuero.com/de/work/signaletik-way-finding.53/signaletik-parking-obere-schusspromenade.75.html](http://superbuero.com/de/work/signaletik-way-finding.53/signaletik-parking-obere-schusspromenade.75.html) Erişim Tarihi: 22.04.20)

Yönlendirme tasarımı sadece tabelalardan ibaret olmamakla birlikte duvarlar ve zemin de tasarımların uygulanabileceği alanlar arasındadır. Görsel 8'de net ve açık bir tasarım üslubu kullanan Superbuero ekibi, otopark zeminine uyguladıkları devasa yön oklarının yanında farklı biçimlerde ve daha küçük oklar uygulayarak tasarımlarında zıtlık ilişkilerinden faydalanmıştır. Tasarım ekibi otoparkı ziyaret eden kişilerde farklı boyutlardaki oklar aracılığıyla görsel ilgi yaratıp doğru yönlendirmeyi amaçlamıştır. İyi bir tasarım, bütünlük ve farklılığın dengesiyle oluşur. Görsel algı açısından "benzeşme-ayırışma" ilkesi aslında değişiklik ve değişimin algıdaki çekiciliğine dayanır (Uçar, 2019: 142).



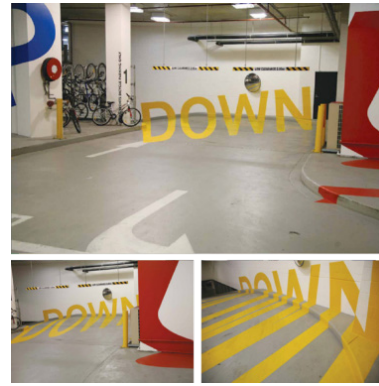
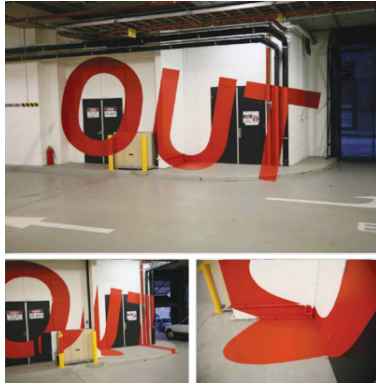
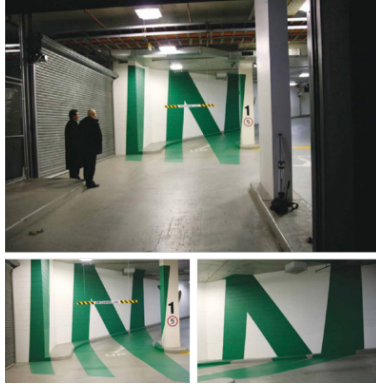
**Görsel 9a ve 9b.** Almanya'da Nowakteufelknyrim Mimarlık tarafından tasarlanan bir AVM otoparkı (Görsel kaynak: <https://www.n-t-k.de/forum-w-1-wandsbek/> Erişim Tarihi: 16.04.20)

Görsel 9'daki otopark tasarımında zemine belirli aralıklarla tekrarlanan oklar sayesinde park yeri ararken alan içerisinde birçok tur atan sürücü aracından indikten sonra AVM girişini bulmasında yardımcı olacaktır. Okların devamlılığı sayesinde insanlar mekânda yönlerini kolaylıkla bulabileceklerdir.



**Görsel 10a ve 10b.** Belçika 2017'de VK Studio tarafından tasarlanan otopark yeri (Görsel kaynak: [studiomda.com.br/projeto/az-sint-maarten](http://studiomda.com.br/projeto/az-sint-maarten) Erişim Tarihi: 22.04.20)

Otopark tasarımda duvarlar ve kolonlar kadar mekânın önemli bir parçası olan tavan da grafik tasarım öğelerini barındıran alanlar arasında yer alabilir. Belçika'da uygulanmış olan bu otopark tasarımı örneği (Görsel 10), kat bilgilerini mekânın tavanına uygulanan grafik öğeler aracılığıyla vererek sürücülere farklı bir yön bulma deneyimi yaşatmaktadır. Araç içerisinde sürüş halindeyken yönlendirmelerin sürücüler tarafından algılanabilmesi için ayrıışan renklerle birlikte büyük ölçekli tipografi uygulamalarından yararlanılmıştır. VK Studio'nun tasarım tercihi ve mekân tavanının elverişli olması doğrultusunda yaratıcı bir uygulama gerçekleştirilmiştir.

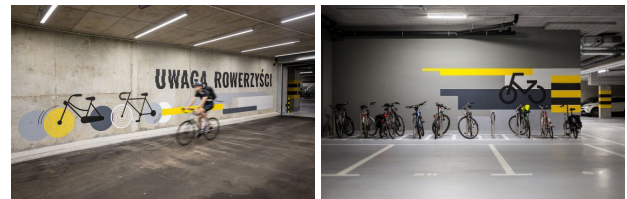


**Görsel 11a, 11b, 11c ve 11d.** Avustralya'da Axel Peemoeller tarafından tasarlanan sıradışı otopark yönlendirmeleri (Görsel kaynak: <https://www.behance.net/gallery/399570/Eureka-Carpark> Erişim Tarihi: 25.04.20)

Park yerlerinde bilgilendirme ve yönlendirme tasarımı açısından Axel Peemoeller'in tasarımı sıradışı bir yorumdur. Alanı manipüle ederek perspektif bozulmalar sağlamıştır. Süper boyutlu harf formlarını projeksiyon yardımıyla duvarlara ve zemine yansıtarak anamorfik bir tasarım uygulaması yapılmıştır (URL 2). Optik yanılsamalar her zaman ilgi çer ve kendine baktırır. Belli teknik ilkeler ve optik kurallara ihtiyaç duyan Op-Art, fiziksel ve psikolojik etkiler yaratarak izleyiciyi etkisi altına alır (Uğur, 2019: 231). Avustralya'da bulunan otopark tasarımı, bu yaklaşımla oldukça dikkat çekici bir tasarım üslubunu hayata geçirmiştir (Görsel 11).

Araç kullanıcılarının ihtiyaçları doğrultusunda; otopark alanına giriş-çıkış bilgisi, yön bilgisi, kat bilgisi, zemin çizgilerinin uygulanması, park yerlerinin sayı, renk ve sembollerle sınıflandırılması bilgilendirme ve yönlendirme tasarımı öğelerindedir. Tasarımcı mekâna uygun tasarımları bu bilgileri kullanarak oluşturur. Görsel örneklerle anlatılmaya çalışıldığı üzere otoparklardaki bilgilendirme ve yönlendirme tasarımları, tasarımcıların tasarım tercihi ve tasarım kararları sonucunda çeşitlilik göstermektedir. Bu çeşitlilikler; görsel algı kuramlarından renk, benzeşme-ayırışma, bütünlük, farklılık gibi maddeler göz önünde bulundurularak tasarlandığında park yeri kullanıcıları açısından işlevsel bir tasarım çözümleri gerçekleştirilmiş olur.

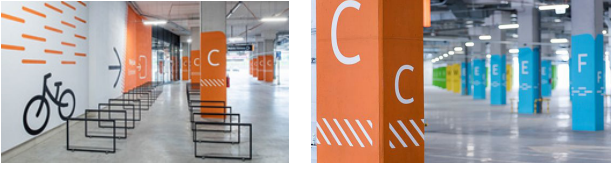
Bisiklet park yeri tasarımında da otomobil park yeri tasarımında olduğu gibi alana özel park yeri tasarımları uygulanmaktadır. Bisikletler, park edildiğinde diğer taşıtlardan çok daha az miktarda alana ihtiyaç duyarlar. Bu durum tasarımcıların küçük alanlara uygun tasarım çözümleri geliştirmeleri gerektiğini göstermektedir.



**Görsel 12a ve 12b.** Polonya 2018'de Kolektyf tarafından Graffit ofis binası için bisiklet park yeri tasarımı (Görsel kaynak: [behance.net/gallery/73346027/GRAFFIT](https://www.behance.net/gallery/73346027/GRAFFIT) Erişim Tarihi: 25.04.2020)

Görsel 12'deki örnekte kapalı otopark alanının içerisinde konumlandırılmış bisiklet park yeri örneği bulunmaktadır. Çevresel tasarım farklı alan ve boyutlarda çalışmayı gerektirir (Ambrose ve Harris, 2012: 126). Graffit Ofis binasına bisikletiyle giren sürücülerin otopark duvarlarına uygulanan bisiklet piktogramlarını takip ederek park noktasına ulaşabilmeleri sağlanmıştır.

Bisikletlerin kapladığı alan bazında zemin çizgileri uygulanmış olup bisikletlerin belirli aralıklarla paralel bir biçimde park etmeleri sağlanmıştır.



**Görsel 13a ve 13b.** Blank Studio tarafından Gemini Park için tasarlanan bisiklet park yeri tasarımı (Görsel kaynak: <https://www.behance.net/gallery/66176515/Wayfinding-system-in-Gemini-Park-Tychy-mall> Erişim Tarihi: 28.02.20

Görsel 13'deki bisiklet park yeri de Görsel 12'deki gibi otopark alanının içerisine konumlandırılmıştır. Farklılaştıkları nokta ise turuncu renkle belirtilen C bölümünün bisikletlere ayrılmış olduğu bilgisinin verilmiş olmasıdır. Blank Studio tasarımı hakkında birçok yaşta insanlar için açıkça okunabilir bir sistem tasarladıklarını ve keyifli bir deneyim yaratmayı mümkün kıldıklarından bahsetmiştir (URL 3).

İtalya'da halkın kullanabileceği açık bir bisiklet park yeri (Görsel 14) tasarlanmıştır. Bu tasarım için park yeri tabelası kullanılmayıp, onun yerine alanda bisiklet park yeri için paravan görevi gören betonlar kullanılmıştır. Büyük boyutta uygulanan bu piktogramlar bisikletlilere park yeri bilgisini vermektedir.



**Görsel 14a, 14b, 14c ve 14d.** İtalya'da Stradivarie Associated Mimarlık tarafından tasarlanan açık bisiklet park alanı (Görsel kaynak: [landezine.com/index.php/2013/02/parkeing-by-stradivarie-associated-architects/](http://landezine.com/index.php/2013/02/parkeing-by-stradivarie-associated-architects/) Erişim Tarihi:25.04.20)



**Görsel 15.** Amerika'da RSM Design'nın bisiklet park yeri tabela tasarımı (Görsel kaynak: <https://rsmdesign.com/portfolio/monet-avenue-rancho-cucamonga-ca/> Erişim Tarihi: 28.04.20)

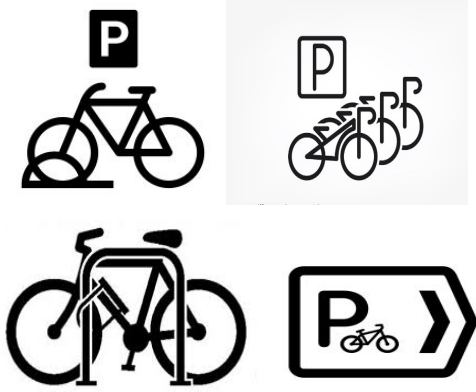
Görsel 15'de RSM Design, park yerini ve park tabelasını bisiklet formunda uygulayarak kullanıcıların dikkatlerini çekmeyi amaçlamıştır. Canlı renk seçimiyle de park yerinin çevreden ayrışması sağlanmıştır. Bisiklet park edilmesi için gerekli olan platform, klasik görünümünden uzak bir biçimde bisiklet formunda tasarlanmıştır. Grafik tasarımcıların ve endüstriyel tasarımcıların iş birliğiyle, bisiklet sürücülerine farklı bir park yeri deneyimi yaşatılmıştır.

Bisiklet park yerleri de otomobil park yerlerine uygulanan tasarımlarda olduğu gibi çeşitlilik göstermektedir. Tasarımcılar mekânın özelliklerine göre çözümler geliştirip bilgilendirme ve yönlendirme tasarımı çerçevesinde tasarım kararlarını uygulamaktadır.

## Bisiklet Park Yeri Tabela Tasarımlarının Özellikleri

Bilgilendirme ve yönlendirme elemanlarından tabelalar, insanların dikkatini çekmek, gerekli bilgiyi kullanıcıya vermek, iç veya dış ortamda kitlelerin yönlendirilmesini sağlamak amacı ile tercih edilen, yardımcı görsel elemanlar olarak tanımlanabilir (Bulut ve Uslu, 2017: 2562).

Tasarımcı, her kültürden ve sosyal tabakadan insanın bisiklet kullanabileceğini göz önünde bulundurarak evrensel bir dil geliştirmelidir. Yanlış anlaşılmalara veya zorlukla anlaşılacak tasarımlardan kaçınılmalıdır. Tabela tasarımında kavramları temsil etme gücü bulunan piktogramlar, bisiklet kullanıcılarına park yeri bilgisi vermede başvurulan temel yollardan birisidir.



**Görsel 16:** Bisiklet park yeri için tasarlanmış farklı piktogram tasarımları (Görsel kaynak: <https://tr.pinterest.com/pin/281.686.151674180722/> Erişim Tarihi: 13.05.20)

Bilgilendirici grafikler bir bakıma toplumsal ilişkileri düzenleyen ve insanların ulaşmak istedikleri yere kolayca varmalarına olanak sağlayan sistemlerdir (Karaalioğlu, 2015: 88). Görsel 16'daki piktogram tasarımlarıyla farklı kültürlerden insanların bisiklet park yerini algılayarak ulaşmaları sağlanmış olacaktır.

Bisiklet park tabelasının önceliği, uzaktaki bisiklet sürücüsüne o alanın park yeri olduğunun bilgisini vermektir. Tabela uzunluğu insan boyuna ve etkili görüş açısına göre oranlandıktan sonra çevreden renk ve biçimle ayrışacak şekilde tasarlanmalıdır.

Tasarımcıların bisiklet park tabelasında renk ve biçim çeşitliliği, park yeri tasarımlarında olduğu gibi tasarım tercihlerine göre farklılıklar göstermektedir.



**Görsel 17.** Dikdörtgen formundan bisiklet park yeri tabelası (Görsel kaynak: <https://www.pinterest.cl/pin/410.672.059774525049/> Erişim Tarihi: 22.04.20)

Görsel 17'deki park tabelası iki renkten oluşan dikdörtgen plakalar birleştirilerek oluşturulmuştur. İnsan boyuna göre yerden yüksekliği belirlenmiş olup tabela tasarımında kullanılan malzemeye uyum sağlaması için "PARKING" yazısı dikey biçimde uygulanmıştır. Tabelada kullanılan bisiklet piktogramı ise sağ alt köşede küçük boyutta uygulanmıştır. Tasarımcı tabelada odak noktasının bisiklet piktogramından çok yazıda olmasını tercih etmiştir.



**Görsel 18.** Dikdörtgen formundan ve piktogram kullanılmayan bisiklet park yeri tabelası (Görsel kaynak: <https://tr.pinterest.com/pin/508.203.139203389015/> Erişim Tarihi: 13.04.20)

Görsel 18'deki tabela örneğinde ise bisiklet piktogramı kullanımı tercih edilmemiş olup yazı kullanılarak park yeri bilgisi çevredeki insanlara verilmmiştir.



**Görsel 19.** Lazer kesim uygulanarak oluşturulan bisiklet park yeri tabelası (Görsel kaynak: <https://www.pinterest.cl/pin/328.059.154097206302/> Erişim Tarihi:28.02.20)

Görsel 19'da tasarımcı lazer kesim ile oluşturulan tabela tasarlamayı tercih etmiştir. İlk bakışta insanlarda sempatik ve eğlenceli bir tabela algısı yaratmış olsa da bu tip tabela tasarımları konum değiştiğinde farklı açılardan algılanmada hatalara sebep olabilir. Önden ve arkadan bakıldığında anlaşılırken sağdan ve soldan bakıldığında parkın P harfi yerine "I" harfi algılanabilir. Bu nedenle kullanıcının tabelaya hangi açıdan yaklaşacağı mutlaka hesaba alınmalıdır.

Bilgilendirme ve yönlendirme tasarımı elemanlarından olan tabelaların, yanlış anlaşılma olasılığını ortadan kaldırması gerekmektedir. Tasarımcı kendisini kullanıcının yerine koyarak hata payını sıfıra indirmeyi amaçlamalıdır.



**Görsel 20a ve 20b.** Anadolu Üniversitesi Yunus Emre Kampüsünde bisiklet park yeri ve tabelası (Görsel kaynak: İlayda Çelik Arşivi Erişim Tarihi:19.02.20)

Bilgilendirme tasarımları, iyi tasarlandığında yaşamımızı kolaylaştırdığı gibi kötü tasarlandığında da yaşamımızı bir kabaşa dönüştürebilirler (Aybay, 2017: 455). Görsel 20'deki fotoğraflar şubat ayında çekilmiş

olup Anadolu Üniversitesi Yunus Emre Kampüsü İktisadi İdari Bilimler Fakültesin'de bulunan bir bisiklet park yerine aittir. "Bisiklet – Motosiklet Park Yeri" tabelasının tasarımı uzak üslubu ile şarmaşıklar tarafından sarılmış durumda olup kış aylarında kısmen okunabilir durumda olsa da ilkbahar mevsiminin gelmesiyle yaprakların yeşermesi sonucu yazın okunmamasına sebep olacaktır. Öğrencilerin, öğretim görevlilerinin ve ziyaretçilerin ihtiyaç duyacakları park yeri bilgisi doğru bir iletişim yoluyla verilememektedir. Bir park tabelasına gerekli özen gösterilip tasarım ilkeleri doğrultusunda uygulandığında kurum içerisindeki araç kullanıcılarının park noktasına ulaşmalarında kolaylık sağlanır.

## Sonuç ve Öneriler

Park yerlerinde bilgilendirme ve yönlendirme tasarımları gerekli temel bilgileri kolay anlaşılır, hızlı ve net bir biçimde insanlara aktarmayı amaçlar. Park alanında verilmek istenilen mesajların insanlar tarafından okunur olmasını sağlar. Evrensel bir dille tasarlanan park yerleri farklı kültürlerden gelen araç sahiplerini doğru yönlendirmelerle güvenli bir şekilde park etmelerine yardımcı olur.

Kentsel ulaşım planlamalarının; kullanıcı odaklı çözümler geliştiren, yaratıcı tasarımlar üreten, yeterli bilgi ve deneyime sahip tasarım ekipleriyle birlikte çalışılarak uygulanması büyük önem taşımaktadır. Yeni gelişen ve hızla büyüyen şehirlerde park konusunda doğru bilgilerin insanlara ulaşması ancak bu şekilde sağlanır.

Bilgilendirme sistemleri yaşamımızı kolaylaştıran önemli bir gerekliliktir. İyi tasarım kent yaşamının her alanına katkı sağlayacağı gibi park konusundaki sorunlara da çözüm getirir. Görsel tasarım ilkeleri ve görsel algı kuramları dikkate alınarak hazırlanmış tasarımlar, amaçladıkları bilgi ve mesajı çok daha kolay, etkili ve akılda kalıcı şekilde verir. Tasarım elemanlarının görsel bütünlük sağlayacak şekilde bir araya getirilmesi gerekir. Başarılı tasarımların ortaya konulabilmesi için disiplinlerarası işbirliğine ve bu işbirliği içerisinde tasarımlara şekil ve yön verecek grafik tasarım disiplinine ihtiyaç vardır (Aybay, 2017: 454).

Bu makalede, park yerlerindeki bilgilendirme ve yönlendirme tasarımları incelenmiş olup tasarımcıların farklı mekânlarda alana özel park yeri ve tabela çözümleri görsellerle aktararak olumlu-olumsuz örnekler verilmiştir. Mevcut bilgiyi hedef alıcıya doğru ve hızlı bir şekilde aktararak bu bilgi yoğunluğunun neden olduğu karmaşadan insanları kurtarmak için bilgiyi sistemli bir biçimde sunmayı amaçlayan bilgilendirme tasarımının gerekliliği önem kazanmıştır (Aybay, 2017: 454). Günümüzde yeni oluşturulacak park yerlerinde yaşamı kolaylaştıracak şekilde tasarlanmasının önemine değinilmiştir.

Yapılan araştırmalar sonucunda çeşitli park yeri tasarımlarının derlenip incelendiği bu makalede, örnekler üzerinden değerlendirmeler yapılmıştır. Sonraki yapılacak araştırmalarda, farklı mekânlarda bulunan park yerlerini kullanan araç kullanıcıları üzerinde anket ve deneyler gerçekleştirilebilir. Bu şekilde çevresel grafik tasarım prensiplerine göre uygulanmış park yerlerinin işlevselliği araştırılabilir.



## \*İlayda ÇELİK

E-Posta: ilaydacelik81@gmail.com

Anadolu Üniversitesi Güzel Sanatlar Fakültesi Grafik Bölümü

## \*\*Doç. Melike TAŞÇIOĞLU

E-Posta: meliketascioglu@gmail.com

Anadolu Üniversitesi Güzel Sanatlar Fakültesi Grafik Bölümü

### Kaynaklar

- Ambrose, G. ve Harris, P. (2012). *Grafik Tasarımın Temelleri*. İstanbul: Literarür Yayınları, s. 126.
- Aybay, C. (2017). Bilgilendirme Tasarımında Disiplinlerarası Tasarım İşbirliği ve Grafik Tasarımın Bu İşbirliğindeki Yeri. *The Turkish Online Journal of Design, Art and Communication – TOJDAC*, Haziran 2017 Cilt: 7, Sayı: 3, s. 454-462.
- Bulut, D. ve Uslu, Ö. (2017). Mekan Tasarımında Bilgilendirme ve Yönlendirme Elemanlarının İncelenmesi Forum Mersin Örneği. *İdil Dergisi*, Cilt: 6, Sayı: 37, s. 2557-2566.
- Karaaioğlu, S. (2015). Görsel Kültürde Bilgilendirme Tasarımı Ürünleri: Üniversite Kampüsleri. *The Turkish Online Journal of Design, Art and Communication – TOJDAC*, Cilt:5, Sayı:4, s. 87-91.
- Taşçıoğlu, M. ve Erdoğan Aydın, D. (2015). Grafik Tasarımın Bilgilendirme ve Yönlendirme Tasarımındaki Rolü ve Londra-Eskişehir Örneklemini Üzerinden Bir İnceleme. *Anadolu Üniversitesi Sanat ve Tasarım Dergisi*, Cilt: 5, Sayı:2, s.227-232.
- Uçar F. (2019). *Görsel İletişim ve Grafik Tasarım*. İstanbul: İnkılâp Yayınları s. 131-142.
- Uğur E. (2019). Op-Art (Optik Sanat) Akımının Görsel Algı ve Grafik Tasarım Kavramları Açısından Tanımlanması. *İğdır Üniversitesi Sosyal Bilimler Dergisi*, Sayı: 17, s. 231-258.
- Uyan Dur, B. (2011). Çevresel Grafik Tasarım'ın Uygulama Alanları. *Gazi Üniversitesi Sanat ve Tasarım Dergisi*, Cilt:1, Sayı:7, s. 159-177.
- Uz, V. ve Karasahin, M. (2004). Kentiçi Ulaşımında Bisiklet. *Türkiye Mühendislik Haberleri*, Sayı 429, s.42.
- Yıldırım, H. (2019). Otopark Alanlarının Tasarım İlkeleri ve Kullanıcı Talepleri: Süleyman Demirel Üniversitesi Yerleşkesi Örneği. *Mehmet Akif Ersay Üniversitesi Fen Bilimleri Enstitüsü Dergisi*, 10(2): 176-188, s. 182-184.
- Yücebaş Ç. (2006). Grafik Tasarımda Görsel Bütünlük Oluşturmada Tipografi ile Görselleştirme Arasındaki İlişki ve Sanat Eğitimindeki Yeri. *Yayınlanmış Doktora Tezi* (Tez Danışmanı: Doç. Arif Ziya Tunç), İzmir (Dokuz Eylül Üniversitesi Eğitim Bilimleri Enstitüsü Güzel Sanatlar Eğitimi Anabilim Dalı Resim-İş Öğretmenliği Programı) s. 74-80.
- URL-1: <https://emresanli.net/grafik-tasarimin-temel-ilkeleri/> (Erişim Tarihi:10.09.2020)
- URL-2: [http://archityperreview.com/project/eureka-tower-car-park-signage/?issue\\_id=1314](http://archityperreview.com/project/eureka-tower-car-park-signage/?issue_id=1314) (Erişim Tarihi: 28.04.2020)
- URL-3: <https://www.behance.net/gallery/66176515/Wayfinding-system-in-Gemini-Park-Tychy-mall> (Erişim Tarihi: 14.05.2020)