

# Arkeolojik Alanlar ile Çevre Yerleşimler Arasında Oluşan Eşikler: Antik Perge Kenti Örneği

Thresholds Formed InbetweenThe Archeological Sites And TheirSurrounding Settlements:The Case Of Perge Ancient City

Gülhis DUYGUN

ORCID: 0000-0002-1448-4937 ◆ Kocaeli Üniversitesi, Mimarlık Bölümü, Öğretim Elemanı ◆  
gulhisduygun@gmail.com

## Özet

Günümüz dünyasında küreselleşme üzerinden oluşan algısal anlamda sınırların kalktığı ortamlar deneyimlenirken öte yandan kabile topluluklardan kalabalık toplumlara kadar geniş bir ölçekte mevcut çevre ile kurulan bağın klasik temsilleri ile halen karşılaşılmaktadır. Ancak bu dünyanın yeni yapılı çevresini küresel dil ya da geleneğe öykünmenin yanlış ve yadırgatıcı yorumları şekillendirmektedir.

Kültürel miras olarak arkeolojik alanların kentle ilişkisine bakıldığında ise aralarında eşik olarak tabir edilen geçiş bölgelerinin nasıl olmaları gerektiği ile ilgili planlama yaklaşımları üzerine açık bir yaptırım yaygın değildir. Arkeolojik değerlerin kent yaşamıyla bütünleşmesi için çevrelerinde gelişen kent planlarının ve çevre düzenlerinin bağlamsal bir veri olarak değerlendirilmesi bir gereklilik olarak görülmektedir. Çok disiplinli bir çalışma gerektiren bu bağlamsal verinin değerlendirilmesi kentsel belleğin sürekliliği ve tarihsel katmanların kolektif hafızadaki yerini güçlendirmek adına önemlidir.

Türkiye'deki genel koruma yaklaşımı özelinde uygulama alanlarına bakıldığında bu bağlamın karşılık bulamadığı genel olarak gözlemlenmektedir. Bu alanlara uyan yerlerden biri Antalya sınırları içerisinde bulunan Antik Perge Kenti'dir. Antik kentin koruması ile ilgili çalışmalar ileri düzeyde sayılabilir. Ancak Antik Perge Kenti'ne yaklaşırken ve çevresinde mekansal anlamda algısal ve deneyimsel olarak negatif bir ortamla karşılaşılmaktadır. Bu durum arkeolojik alanların korunmasının yanında çevrelerinin tasarımcı için nasıl bir mekansal bağlama dönüşeceği sorusunu da ortaya koymaktadır. Bu alanları ve mekanları en çok şekillendiren öğe arkeolojik alanın kendisinden çok kentin baskısı olmaktadır. Ülke çapındaki birçok örnekte olduğu gibi bu baskı Antik Perge Kenti için de açıkça söylenebilir. Makale bu ilişki biçimini analiz etmek ve tartışmaya açmak için Antalya kentsel yerleşim alanları ve Antik Perge yerleşimi arasında kalan eşiği irdelenmektedir. Buradan hareketle kültürel miras olarak tarihi dokunun çevresinin örgütlenme biçimlerindeki yaklaşımlar araştırılarak mevcut durumun analizi doğrultusunda eşik fikri tartışmaya açılmaktadır.

**Anahtar Kelimeler:** Eşik, Tarihsel bağlam, Kültürel miras

## Abstract

While the environment where perceptual borders formed via globalization are disappeared are being experienced in today's world, classical representations of the bond established with the current environment are still encountered on a large scale from tribal communities to crowded societies. However, the newly built environment of this world is either shaped by the globalized style or the wrong and estranged interpretations of the traditional style. When the relationship between archeological sites as cultural heritage and cities are considered, an explicit sanction on related planning approaches for how the transition areas referred to as thresholds between archeological sites and cities should be is not widespread. It is thought as a necessity to evaluate the city plans developing around archeological sites and their environment as contextual data so that archeological value can integrate with the city life. Such evaluation of contextual data which requires multi-disciplinary work is significant in terms of continuity of the urban memory and strengthening the place of historical layers in collective memory.

One of the places, as an example to these areas, is the Ancient Perge City inside the borders of Antalya. Studies related to the conservation of the ancient city can be considered to be at an advanced level. But coming close to the Ancient Perge City and its surroundings, a negative spatial sense is found in terms of perception and experience. This reveals the question for the designers, considering what kind of spatial contexts the surroundings of archeological sites will transform into as well as the conservation of

archaeological sites. It is the pressure by the city rather than the archeological site itself that shapes these areas and spaces the most. This article examines the threshold between Antalya urban settlement areas and the Ancient Perge settlement to analyze their relations and open it to discussion. Based on this, the idea of a threshold is opened up for discussion in line with the analysis of the current situation by researching the cultural heritage in which approached as organization of the area around historical textures.

**Keywords:** Threshold, Historical Context, Cultural Heritage

## Giriş

21.yy pratiklerine bakıldığında hızlı büyüme sorunu yaşayan kentlerin çoğunda heterojen bir yapı gözlemlenmektedir. Bu heterojen yapı kent dokusunu bölgesel olarak ve yerleşim bazında ayrıştırmaktadır. Ayrışmanın içinde barındırdığı dinamikler ise hem sosyo-kültürel yapıyı hem de üretim ve tüketim araçlarının farklılıklarını oluşturmaktadır. Buna göre şekillenen kent formlarında kent adacıkları olarak tabir edilebilecek kendi iç dinamiklerini oluşturan yapılar gözlemlenmektedir. Ancak günümüz gündelik hayat dinamikleri ya da üretim-tüketim biçimlenişi bu heterojen yapı içinde herkesin her noktaya erişebildiği ve deneyimleyebildiği yapılar sunmaktadır. Bu durum kent adacıkları arasında çeşitli nedenlerle keskinleşmiş olan sınırların muğlaklaşmasına yol açmaktadır.

Stravros Stravredies'in Kentsel Heterotopya kitabında detaylandırılan bu muğlaklık kentlerin özgürleşme mekanları olarak tariflenmektedir. Nitelikli bir kentsel yaşantının ve fiziksel karşılığı olarak kentsel mekânın bu muğlaklıkta oluşan eşikler aracılığıyla oluşması mümkün gözükmemektedir. Eşiğin oluşturduğu geçiş bölgesinin tarafları arasındaki ayrışık dinamikler böylece çeşitli karşılaşmalara zemin hazırlayabilmektedir.

Kent adacıkları göç aracılığıyla oluşan yerleşim alanları, içe kapalı lüks uydu yerleşimler, endüstri tabanlı üretim mekanları, turizm odaklı içe dönük simülasyon yerleşimler gibi yaşamsal ayrışmaları olan yerleşimler olarak tariflenebilmektedir. Bu dokular arasında kalan tarihsel değerler ile kentsel adaların kaçınılmaz etkileşimi olarak kentsel algıyı da etkilemektedir. Özellikle arkeolojik alanların işlevlendirilmeden kent içinde kalması durumunda çevreden gelen kentsel baskı ile şekillenen fiziksel bir ortam kaçınılmazdır.

Antalya bu türden ilişkilerin rahatlıkla gözlemlendiği bir kenttir. Genellikle kent içinde kalan alanlar gündelik yaşantının parçası olarak kültürel değerlerini koruyabilmektedir. Ancak plansız hızlı büyümeye yenik düşmüş kent dokusu turizm ve tarım odaklı göçler gibi etkenler kentin hızlı yayılmasını da beraberinde getirdiği için kültürel miras değerlerini tehlike altında bırakmaktadır. Bu tehlikenin gözlemlenebildiği Antik Perge Kenti ve çevre dokusu bu durumu örneklemektedir.

Bu noktada makale kapsamında bağlamsal bir veri olarak kültürel miras kavramının ne olduğu tartışılarak kültürel mirasın değerinin görünür kılınmasının kolektif hafıza için önemi irdelenmektedir. Bu bağlamda bahsi geçen önemi karşılayabileceği düşünülen arkeolojik alanların çevresinde oluşabilecek eşik alanların sağlayabileceği ortamlara odaklanılmaktadır.

Kültürel miras olgusu beden ve mekân ilişkilerinin tarihsel olarak zaman içerisinde şekil değiştiren bir çeşitliliğine sahiptir. Günümüzde ise Foucault'un tarifi ile bu çağın "mekân çağı" olduğu söylenebilir. Bu görüş ile ortaya çıkan 'Heterotopya' kavramı da Foucault tarafından ortaya atılmıştır ve "bir tek gerçek mekânın içinde birçok zaman ve mekânın birden barınması" demektir. Dolayısıyla çalışmanın ana yapısı heterotopya kavramı ile desteklenmektedir.

Bu çok katmanlılık halinin mekân, bağlam, anlam, aidiyet ve bellek okumalarına da ihtiyaç duyduğu söylenebilir. Bu noktada araştırma evresinde; Norberg-Schulz'un (1980) "yerin ruhu" olarak tanımladığı, Frampton'un (1983) ise "tektonik ve çok algılı bir yaklaşım" olarak tartıştığı giderek sürdürülebilir mimarlık söylemiyle birlikte tartışılan "Eleştirel Bölgeselcilik" yaklaşımının özellikle mimarların doğal ışık, topoğrafya, tektonik ve malzeme kullanımlarının bir bağlam olarak kültürel miras

ve alt içerik olarak Antik Perge Kenti üzerinden kavramsal bir zeminde incelenmesi beklenmektedir. Bu tür bir inceleme için tarihsel çevrede bir yapının bağlamıyla ilişkisini belirlerken mimarın kullanabileceği önermelere başvurulacaktır.

Örneğin; Amerikalı mimarlık kuramcısı Linda Groat, mimarın kullanabileceği bir uygulama çerçevesi önermektedir. Bu çerçeveye göre; *“mimarın üzerinde en çok söz sahibi olduğu parametreler yapının dışında ‘arazi organizasyonu, hacim ve yüzey kompozisyonu’, yapının içinde ise mekân organizasyonu, dekorasyon ve yüzey kompozisyonudur”* (Groat, 1983). Ancak aynı konu hakkında çalışan bir başka kuramcı Michael Davies *“stil, ölçek ve oran’ kriterleri, genellikle tarihi ortamda tasarımın değerlendirildiği temeli temsil eder. Çoğu tasarım rehberliği size yeni binanın ölçeğinin ve oranının eskisine uygun olması gerektiğini söyleyecektir. Mevcut olanın tarihi statüsüne saygı gösterilmeli ve tasarımcılar çevrelerinin tarihi durumuna yönelik bir farkındalık duygusu benimsemelidir. Bu tasarım üzerine sağlam bir temel oluşturur. Yeni binaların ölçeği ve oranının komşu binalar üzerinde farklı etkileri olabilir. Yeni bina mevcut olana hâkim olursa, tarihi karakter de azalabilirken, nispeten kayıtsız bir tasarım mevcut binanın tarihi niteliklerini artırabilir. Ancak, ‘iyi’ tasarım için bu reçeteler tasarımcının becerisinin yerini tutmaz. En uygun tasarım bile güzel bir eski bina veya caddenin görünümünü mahvedebilir. Keşke tüm binalar usta tasarımın elini yansıtıydı...”* demektedir (Davies,2018).

Buradan hareketle kültürel miras olarak tarihi dokunun çevresinin örgütlenme biçimlerindeki yaklaşımları beş başlık altında tanımlamaktadır;

- *Öykünme Yaklaşımı: Bir yapının civarındaki tarihsel değere yüzeysel olarak temasına olanak veren tavır*

- *Gelenekselci Yaklaşım: Tarihsel değerlerin ayrıntılarını, formunu ve materyalini yorumlayarak uyarlama biçimi*

- *Kibirli Yaklaşım: Bağlamsal bir veri olarak tarihsel değerleri görmeyen ve riskli bir yaklaşım*

- *Güncel Yaklaşım: Bağlamsal bir veri olarak tarihsel değerleri örgütlenme biçimine katan çağdaş tasarım yaklaşımı*

- *Üstü Kapalı Yaklaşım: Korumacı bir tavırla tarihsel değerlere saygılı ve belli oranlarda temas eden yaklaşım*

Ayrıca tarihsel alanlarda yeni yapılaşmalar için öngörülen ve Davies’in modeline yaklaşık olarak değerlendirilen bir diğer strateji 2007 yılı Büyük Philadelphia Koruma Anlaşması’ na göre şu şekildedir;

- *Aslına Uygun Kopyalama: Mevcut yapıyı çevre üzerinden eski ve yeni doku yeniden değerlendirilir.*

- *Bir Üslup İçinde Keşif: Mevcut yapıyı çevre bir bağlam olarak koşul değildir. Ancak tasarımsal yaklaşım örüntüsü tutarlıdır.*

- *Soyut Referans: Tasarım yaklaşımlarında tarihi çevre soyutlanır ve yeni organizasyon tarihsel bağlamdan farklı bir temas kurar.*

- *Kasıtlı Karşıtlık: Bağlamsal bütünlük yadırgatıcı bir karşıtlık kurar.*

Davies’in yaklaşımları ve ondan etkilenen bu tespitler bugünün dünyasını oluşturan mevcut ortamın tekil bakış açıları ile üretildiğini ortaya koymaktadır. Bu yaklaşımların karşılıkları olabilecek hamlelerin çalışma alanında gözlemlenerek tespit edilmesi ile bu çevredeki yaşantının hem fiziksel hem de algısal olarak mevcut durumunu ortaya konması beklenmektedir (Pasin, Varinlioğlu, 2018). Kentsel eşikler ise bu gözlemin ana odak alanlarını oluşturabilmektedir.

Eşik tanımı başlangıç yeri, başlangıç noktası ya da bir tepkinin başlamasında, ortaya çıkmasında etkili olan fizyolojik noktadır (Tdk, 2020). Mekansal anlamda ise iki ortam arasındaki geçiş alanı olarak tarif etmek mümkündür. Ayrıca fiziksel olarak girişi de temsil etmektedir. Bir mekânın girişi Norberg-

Schulz'a (1971) göre o mekanla etkileşimi başlatarak mekandaki ve mekan dışındakini bir araya getirmektedir. Bu yönüyle karşılamanın ve uğurlamanın olduğu yer eşiktir. Dolayısı ile eşikğin oluşturduğu ayırım bir diğer ortamın duyusu için zihinsel bir altlık vermektedir. Lefebvre'ye göre ise *"insanlar bir mimari mekân olarak eşikği, hem kendi algılarını hem de başkaları tarafından nasıl algılandıklarını düzenlemek için kullanırlar. Küçük hareketler ile belli belirsiz bir biçimde, diğerleri üzerindeki görsel, işitsel ve fiziksel izlenimlerini ayarlayabilirler. Bu algı kontrolü insanlara rol yapma özgürlüğünü verir"* (Lefebvre, 1991, akt: Gökçen, 2015).

Bireysel tepkimeleri üretme gücüne sahip olan eşik kavramı aynı şiddette kentsel alanlarda çeşitli sonuçlar üretebilmektedir. Bu noktada eşik alanların iki ortamın hem ayrıldığı hem birleştiği bir geçişi oluşturabilme tanımı kentlerin yeni ve eski dokuları arasında bir geçişe olanak vermektedir. Böylece iki farklı doku arasında hem fiziksel hem de zihinsel bir aktivite oluşabilir. Bir tür hazırlık mekânı olarak da adlandırılabilir bu tür bir ortam duysal ve duygusal olarak kent dokusuyla bağ kurmayı tetikleyebilir.

### Yöntem

Ev-sokak arasında, kara-deniz arasında, özel-kamusal arasında ya da bu tür ayrışan durumları içeren fiziksel ya da algısal sınırlar üzerinden bu tür eşikler kentsel mekandaki karşılıklarını bulunabilmektedir. Bu durumun en bariz örneği ise kentler içindeki eski ve yeni yerleşim alanlarının ürettiği dokular olmaktadır. Antalya bu noktada eski ve yeni karşıtlığını birçok noktada sergiler durumdadır. Ancak kentin yayılımı sonucu eski karşılığı olarak Antik Perge kentine yaklaşımındaki tutum mekânsal olarak pozitif etkiler üretmemektedir. Tarihsel anlamdaki yerinden kaynaklı olarak böyle bir alanın çevresinde oluşabilecek bir eşik fikri kentin yayılma baskısına karşı bir tavır üretebilir. Bu durum antik ve çağdaş olan iki doku arasında bir hazırlık mekânı olarak düşünülmektedir. Ancak bu hazırlık mekânı kentin yayılımı ve baskısı mecburi ise bir giriş temsiliyeti olmaktan çok alanın üreteceği fiziksel mekân ve karşılaşmaların eşik oluşturabilmesi şeklinde geliştirilebilir. Dolayısıyla yöntem olarak antik kentin çevresindeki alanın tarifi ve kentin yayılım yönü altındaki durumu bir tespit çalışması olarak ortaya konmaktadır. Bu alanların nasıl değerlendirilebileceği konusu ise çeşitli örneklerin eşik algısı özelinde kente karşı tutumu üzerinden değerlendirilmektedir.

### Kentsel Mekânda Tarihsel Dokuya İlişkin Eşikler

Hızlı büyüme sonucu oluşan bir kentsel doku içinde birbirinden farklı birçok kartman iç içe geçmiş bir ilişkiler ağıyla deneyim sunmaktadır. Tarihsel değerlerin fiziki karşılıkları olarak arkeolojik alanlar ise bu iç içe geçmişliğin oluşum sürecinde birkaç farklı sorunla karşılaşmaktadır. Bunlardan biri kentin yayılımı sonucu oluşan sıkışık dokunun içinde arkeolojik alanların nasıl varlık göstereceği ile ilişkilidir. Bir başka konu ise kentsel dinamiklerin içinde var olurken iki keskin dokunun birbiri ile ilişkilerinin nasıl sağlanacağı mevzusudur. Son olarak bu tür bir karşılaşmada eğer işlevlendirme yöntemi kullanılacaksa tarihsel değerlerin bir tasarım kriteri olarak nasıl değerlendirileceğidir. Bu bağlamda sıkışık bir kent dokusunun içinde arkeolojik alana yaklaşıırken ve kentsel programlarla birlikte varlık gösterirken oluşan algısal ve fiziksel eşiklere olumlu bir örnek olarak Serdika Meydanı ve Sofya Metro'sundaki ilişkiler irdelenmektedir. Yapı ölçeğinde ise yeniden işlevlendirme sonucu gündelik hayata dahil edilen ve tasarım kriterleri bağlamında önemi kabul edilen Kolumba Müzesi seçilmiştir. Bu örneklerin kentsel dokunun üreteceği yapısal baskıya karşı eşik fikrini olumlu yönde kullanan yapılanmalar oldukları düşünülmektedir.

Kenti modern bir yaşantıya kavuşturmak amacıyla yapılmak istenen Sofya Metro'su kültür varlıkları ile çevrili bir kent dokusu için zarar verici olabileceği endişesi ile çalışmalarını uzun süren bir



proje olmuştur. Özellikle Serdika İstasyonu'nda arkeolojik kazılardan dolayı ortaya çıkan katmanlar bu sürenin uzamasına neden olarak görülmektedir. Sofya'nın arkeolojik değerlerinin envanter çalışmalarına sahip olması bu süreci kolaylaştırmış ve bu katmanlar ile metro istasyonunun birlikte nasıl bir ortam üretebileceği konusu gündeme gelmiştir. Yüze çıkarılan arkeolojik buluntular, kentin tarihsel mirasını tanıtmaya ve değerlendirmeye imkân tanımaktadır. Sofya Metrosu'ndaki bu katmanlar yerinde korunarak ve metro istasyonunun ortam kurgusuna dahil olarak sergilenmektedirler. Özellikle Serdika İstasyonu'nda bulunan Serdika Kalesi'nin ortaya çıkarılan doğu ve batı kapılarından başka kuzey kapısının Lenin Meydanı'na doğru G. Dimitrov Bulvarı doğrultusunda olduğu düşünülmektedir. Yüze çıkarılan arkeolojik kazılar, altında yine arkeolojik katmanları olan Lenin Meydanı'na temas kuracak şekilde yürütülmüştür. Bu doğrultuda metronun uygulama sürecine arkeolojik eserlerin sunulmasına olanak sağlayacak şekilde eksi kotta bir yaya yolu organizasyonu da eklenmiştir (Mehmetoğlu, 2008).



*Resim 1. Serdika II Metro İstasyonu girişi URL-1*

Eşik olarak görülebilecek kısım ise kentin tarihsel katmanlarının çevrelediği Serdika İstasyonu'nun sıfır kotunda metro kotuna geçişte deneyimlenmektedir. Kademelenerek kurgulan geçiş önce bir açık hava müzesinin kentsel kamusal deneyim alanı olarak sunularak farklı kotlardan algılanabilecek çağdaş bir müzeye dönüşmektedir. Daha sonra metro kotuna inildiğinde yine çağdaş bir yorumla üretilmiş iç mekânda arkeolojik öğelerin sunulmasına olanak sağlayacak şekilde organize edilmiştir. Böylece kentin kültür ve tarih katmanlarının deneyimi hem iç içe geçen programların hem de ara mekân örgütlenmeleri ile oluşturulan eşik alanları ile kurgulanmaktadır.



*Resim 2. Serdika II Metro İstasyonu'nun girişi ve içerisindeki Eski Roma Harabeleri - Sofya Bulgaristan URL-1*

Metro istasyonu gibi mekânsal deneyimi doğrusal bir zamansallık veren bu ortamda tarihi kalıntılar aracılığıyla zihinsel olarak sanal mekân eşikleri oluşmaktadır. Bu sanal mekân eşikleri antik

dönem ile günümüz arasında gelişen süreçler ile algısal olarak mekânsal bir aidiyete dönüşmektedir. Bu geçiş gündelik rutinler arasında verilen bir mola ya da zamanlar arası bir ziyaret olarak kentlinin deneyimini zenginleştirmektedir. Günümüz dinamikleri ile eskinin fiziksel yapısı keşişerek melez bir ortam sunmaktadır. Antik dokuya kentin güncel dokusundan yaklaşıırken arada kalan ve bir eşik olarak değerlendirilebilecek bu alanlar tarihi dokuya algısal olarak hazırlık olarak nitelendirilmektedir.

Bu keşişimi malzemenin kullanımı üzerinden nesnel olarak kavramak da mümkün gözükmemektedir. Peter Zumthor eski ve yeni arasındaki bu keşişimi Kolumba Müzesi ile sergileyebilmektedir (Achdaily,2020).



*Resim 3. Kolumba Müzesi dış ve iç mekândan görüntüler Mimari: Peter Zumthor URL -2*

İlk kez 19. yüzyılda kurulan Kolumba Müzesi Almanya'nın Köln şehrinde yer almaktadır. Hristiyan inancını yüceltmek için 1853'te halk tarafından St. Kolumba Kilisesi içinde enstitü olarak kurulan yapı İkinci Dünya Savaşı sırasında Köln'e saldırılar esnasında büyük ölçüde yıkıma uğramıştır. Yapı, Peter Zumthor tarafından ayakta kalan kalıntıların mimari öğelere dönüştürüldüğü bir kurguda tasarlanarak çağdaş bir yapı olarak varlık göstermektedir. Eski ve yeni doku arasındaki geçiş ve birliktelik eskiden yeniye doğru ilerleyen zamansal algıyı eş zamanlı olarak deneyimlemeye olanak sağlamaktadır. Malzemenin örgütlenme biçimi bunu yansıtır niteliktedir.

Kolumba Müzesi dışarıdan ürettiği algıda malzemenin kullanım biçimleri ile edinilen bilgi dışında kentliye bir ipucu vermemektedir. Eski taş yığma ile cepheyi saran yeni gri tuğla örüntüsü yaklaştığı noktalarda üretilen boşluklu dokunun oluşturduğu etki zamansal bir eşik olarak görülmektedir. Ancak yapının içine girildiğinde müzenin içerdiği tarihsel süreç baskın bir şekilde görülmektedir. Böylece kentin çağdaş dokusu arasında nostaljik bir restorasyon yapısı olmaktan çok, zamansız bir ifadeye bürünerek ve tarihi değeri ile bütünleşerek hareket etmektedir.

Henüz kentin yapısal baskısına tam olarak maruz kalmamış olan Antik Perge Kenti'nin yakın zamanda kent içerisinde varlık göstereceği kentin yayılım hızına bakıldığında kaçınılmaz görünmektedir. Dolayısı ile bu ihtimale karşı bahsi geçen örnekler gibi eşik oluşumlarının pozitif

yönlerinin analiz edilerek olumsuz yönde gelişebilecek temaslara karşı bir tavrın üretilebileceği düşünülmektedir.

### Bulgular

Birbirinden farklı bağlam ve ölçeklerde değerlendirebilecek bahsi geçen örnekler eşik fikrinin farklılaşan durumlarını ortaya koymaktadır. Bu farklılaşma potansiyelini kullanarak kentin baskısı ile şekillenebilecek arkeolojik alanların çevre tasarımları için eşik alanlarının üretilmesi mümkün gözükmektedir. Bu yaklaşımın uygulama sahası olabilecek potansiyeli kentin yayılma hızından kaynaklı tehdit altında olan ancak eşik alan önerisi ile daha nitelikli bir çevreye kavuşabilecek yer olarak Antik Perge Kenti önerilmektedir.

### Antik Perge Kenti Çevresinde Eşik Alan Önerisi

Kültürel miras olarak arkeolojik alanların kentle ilişkisi ile ilgili çalışmalara bakıldığında; "T.C. Kültür Bakanlığı Kültür ve Tabiat Varlıklarını Koruma Genel Müdürlüğü Ve T.C. Antalya Valiliği Arkeolojik Sit Alanlarının Korunması ve Değerlendirilmesi" için yapılan I. Ulusal Sempozyum' unda bir değerlendirme sunulmuştur. Bu değerlendirme eşik yaklaşımı için Türkiye özelindeki teorik yaklaşımı özetleyebilecek niteliktedir. Bu yaklaşıma göre; "Arkeolojik alanların çevresiyle birlikte ele alınması özelinde; kentsel gelişmelerin arkeolojik alanlar dışına yönlendirilmesi, böylelikle spekülatif baskıların azaltılması, altyapı yatırımlarının arkeolojik alanlardan olabildiğince uzakta tasarlanması, arkeolojik değerlerin korunmasına esas teşkil eder." denmektedir. Bu bağlamda kentlerin küreselleşme çağındaki payını alan Antalya için geniş kapsamlı bir kentsel yayılım stratejisine ihtiyacı kaçınılmaz olmaktadır. Mevcut stratejilerin uzun vadeli tarihi değerlere korumaya yönelik olmaktan çok mevcut küresel dinamiklere cevap verecek şekilde olduğu görülmektedir. Bu durumun önüne geçebilecek görüş yine aynı sempozyumda şu şekilde yer almaktadır; "Arkeolojik değerlerin kent yaşamıyla bütünleşmesi arzu edilen uzun vadeli ve dikkatle uygulanması gerekli bir amaçtır. Bu amaca yeterli kültür birikimi ve bilinçle varılabilir. Arkeolojik alanlar ve çevrelerinde planlama oldu bittilerin önüne geçmelidir. Arkeolojik değerlerin kent planlamasına ve çevre düzenlemelerine dinamik bir veri olarak katılması önemlidir... Şehircilerin, arkeologların ve diğer uzmanların kent tarih ve coğrafyası konusunda bilgili olması zorunludur. Bu uzlaşma ortak bir alfabe ve dil birliğini, planlama yaklaşımı süreci içinde seçeneklerin birlikteliğini, ilgili kurum ve kuruluşlar arasındaki diyalogu ve ikna edici yöntemleri gerekli kılar." denmektedir.

Bu doğrultuda tarihsel çevrenin yeni ortamlarla buluşurken bağlamıyla ilişkisini belirlemek için mekân, anlam, aidiyet ve bellek katmanlarının hepsinin birden değerlendirildiği bir tasarım ve ortamın gerekliliği kaçınılmazdır. Henüz kısmen çevresi şekillenmiş olan Antik Perge Kenti bu anlamda bir laboratuvar olarak görülmektedir. Bu araştırmadan çıkacak sonuçların alan ve çevresindeki gelecek dönüşüm süreçleri için özellikle mekânsal üretimde tasarımcılar için yapıcı bir altlığa dönüşmesi hedeflenmektedir.

Arkeolojik kent dokuları, eski uygarlıkların habitatını, kültürel ilişkilerini ve sosyo-ekonomik yapısını anlamaya yarayan fiziki mekanlardır. Çalışmanın odağı Antik Kent Perge kenti de bu bağlamda dönemine ait bilgileri içeren kalıntıları aracılığı ile tarihini yaşantısını kavrayabildiğimiz bir antik bir yerleşimdir. Antalya şehir merkezinin 17 kilometre doğusunda bulunan Aksu ilçesi sınırları içinde yer almaktadır. Varlığı **Hitit Dönemi'**ne dayandırılan ve "**Parha**" diye bilinen kent **Roma Dönemi'**nde Anadolu'nun en sistematik kentlerinden biri olarak görülmektedir.





**Resim 4.** Antik Perge Kenti URL -3

Anonim bir kaynak olarak Tabula Pentingeriana isimli atlasta Perge, Bergama'dan başlayan ve Tyatira – Philedelphia – Hieropolis üzerinden Laodikeia ve Cormassa'ya ulaşan ve Sillyon - Aspendos'tan geçerek Side'de deniz kıyısında son bulan ana yol üzerinde gösterilmektedir. Pamfilya ovasına konumlanan Antik Perge Kent'ini çevreleyen tepelerin kentsel konumlanma anlamında stratejik bir göstergedir. Korunma stratejisini öncelik olarak denizden gelecek saldırılara göre biçimlendiren antik kent geleneklerine uygun kentsel biçimlenme sağlanmasına özen göstermektedir (Erdoğan,2006). Ayrıca Pamfilya Ovası Toros Dağları'nın kıyıya pozisyonu itibari ile sonbahar ve kış boyunca yağış miktarı fazla olduğundan verimli bir ova özelliği gösterdiğinden tarih boyunca göç alan bir merkez pozisyonundadır. Her obadan / yerden gelenlerin yurdu anlamına gelen Pamfilya adını bundan dolayı almaktadır.

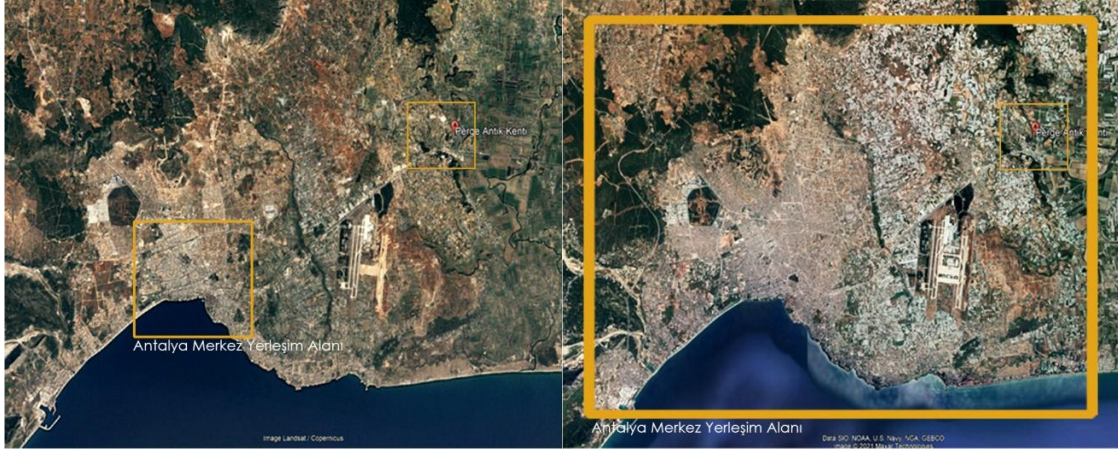
Kentin fiziki yapısının topoğrafya ile uyumu dikkat çekicidir. Helenistik dönemlere tarihlenen (M.Ö. 200- 300) ilk kentsel ögenin çevreleyen üç yükseltiden birinde bulunan noktadaki düzlükte konumlanan akropol olduğu görülmektedir. Diğer ikisi ile birlikte hem tiyatro gibi programlar pozisyon bulmuş hem de kentin gelişimini yönlendirmek mümkün olmaktadır. Ayrıca Antik Perge kenti ve denizle ilişkisini sağlayan Aksu çayı Hristiyanlık'ın kutsal mekanlarından biri olarak kabul edilmektedir. Ancak mevcut durumda bu akarsu ile bağlantısının bulunmadığı gözlemlenmektedir. Antik dönemlerde akarsu su yolu olarak kullanılmasına karşın bugün bu pozisyonunu kaybetmiştir (Erdoğan,2006).

Antik kent kazıları sonrası ortaya çıkan mevcut durumda Perge arkeolojik sit alanı mekansal organizasyonu bağlamında bir Roma kenti tipolojisi sergilemektedir. Kentsel dokusu ve anıtsal yapıları ile M.S. 2. ve 3. yy. yerleşmelerinin temel özelliklerini taşımaktadır.



**Resim 5.** Antalya kent dokusuna ait uydu görüntüsü URL-4





**Resim 6.** Antalya'daki kentsel yayılımın yönü URL-4

Bugüne ait antik kent dokusunun çevre ilişkilerine bakıldığında ise havalimanı, Expo yerleşkesi ve AVM gibi geniş ölçekli kentsel programlar Antik Perge Kenti'nin civarında konumlanmaktadır. Bunun nedeni Antalya'nın sıkışık kent dokusunun yayılma yönlerinden birisi olmasıdır. Ana arterler olan Antalya-Mersin ve Antalya-Isparta yollarının ayırım noktasına yakınlığı ise yayılımın yönünü desteklemektedir. Ayrıca endüstriyel tarım alanları da antik kent çevresini saran bir diğer yerleşim dokusunu oluşturmaktadır. Bu yerleşimler kırsal alanların doğa ilişkilerinden çok üretimini kente servis eden kentsel programlara dönüşmüş yerlerdir.



**Resim 7.** Antik Perge Kenti çevresindeki yerleşim alanlarından çeşitli görüntüler URL-4

1980'li yıllar itibari ile ülke genelinde görülen göç hareketlerinin kentsel yayılıma etkilerinin kolaylıkla gözlemlenebildiği yerlerden biri Antalya'dır. Turizmin gelişmesi ile kıyı kesimlerde kurulan turistik tesisler dolayısı ile oluşan iş gücü açığı kentin iç kısımlarında yoğunlaşarak artan tarım alanlarında da görülmektedir. Antik Perge kentinin çevresinde bu göçlerin yerleşim alanlarının

yoğunlaştığı alanlar gözlemlenmektedir. Ayrıca seracılığın bu bölgede yayılması ve yoğunlaşması üzerine tarım alanları ile iç içe geçen yerleşimler mevcuttur. Bu durumun sebepleri arasında imarlı alanların artması ve dolayısıyla bölgeye göç ile birlikte kentsel dokudaki artış gösterilmektedir. Göçlerden kaynaklı çok kültürlü bir sosyolojik yapıya sahip yerleşim alanlarında mekansal olarak ortak bir dil gözlemlenmemektedir. Sera yapılarının çevresinde yoğunlaşan basit mimari formların yaygın olduğu bu bölge için düzensiz bir yapılaşma biçiminin olduğu söylenebilir.

### Sonuç ve Tartışma

Kent merkezlerinin devingen yapılarından kaynaklı farklı mekânsal örüntüleri barındırması kaçınılmaz gözükmektedir. Ancak kentlerin hızlı bir yayılım göstererek periferine doğru kentsel dokunun genişlemesi ve her yerde aynı fiziksel karşılığı bulması kentsel belleği ve aidiyeti tehdit altında bırakabilir. Antik Perge kentinde olduğu gibi tarihsel bağlamın ürettiği değerlerin gözetilerek bu çevrelerin planlanması etik bir yaklaşımdır. Tarihsel bağlamın karşılığı olan bu tür değerlerin kolektif hafızadaki yerinin ve niteliğinin korunması bugünün kentlerinin aktif bir problemine dönüşen aidiyet kaybının da önüne geçecek potansiyele sahiptir. Mekânı tasarlayan erkler için bu tarihi değerler çağdaş yorumları yapılarak biçimsel olarak direkt etki etmese dahi topoğrafya uyumları, doğa ile baş etme biçimleri, oran orantı ilişkileri, kentin algıyı yönlendiren fiziksel hiyerarşisi gibi bağlamsal verilere dönüşebilirler. Böylece çevrede oluşan düzensiz yerleşme ve yapılaşma karşın daha planlı bir yaklaşım üreterek bu doğrultuda tasarlanan her birim için tarihsel bağlamın değerlendirilmesinin bir koşul olarak sunulması önerilmektedir.

Antalya'nın özellikle Pamfilya Ovası'na yani Antik Perge Kenti yönündeki yayılımına bakıldığında tarihi sürecinde her yerden gelenlere ev sahipliği yaparak karakteristik bir kenti oluşturma özelliğine sahiptir. Ancak bu özelliği zaman içerisinde kaybolmuş gözükmektedir. Bu noktada Kültür ve tabiat varlıklarını koruma ile ilgili teorik yaklaşımların eşik oluşturma gibi alternatif kentsel tasarım yaklaşımları ile örtüşerek fiziki yapılanmaya zemin hazırlaması kentin geleceği için olumlu görülmektedir. Kentlerin geleceği için bu ilişkileri daha çok paydaşı olan disiplinler arası bir çalışmaya dönüştürmenin yapıcı sonuçlar oluşturacağı düşünülmektedir.

### Kaynakça

- Archdaily, Kolumba Museum / Peter Zumthor, Erişim  
Adresi:<https://www.archdaily.com/72192/kolumba-museum-peter-zumthor>, E.T.:11.11.2020
- Arkeolojik Sit Alanlarının Korunması ve Değerlendirilmesi I. Ulusal Sempozyumu 14-16 Ekim 1991.  
Erişim Adresi: <http://www.kulturvarliklari.gov.tr/eklenti/38968,arkeolojik-sit-alanlarinin-korunmasi-ve-degerlendirilme->, E.T.:03.03.2020
- Davies, M., Design In The Historic Environment, Erişim  
Adresi:<http://www.buildingconservation.com/articles/design/design.htm>, E.T.:21.03.2020
- Erdoğan, E.(2006). Perge Arkeolojik Sit Alanı, Peyzaj Özellikleri Ve Koruma Sorunları, ZKÜ Bartın Orman Fakültesi Dergisi, Cilt:8, Sayı:10
- Frampton, K.(1983). "Towards a Critical Regionalism: Six Points For an Architecture of Resistance", The Anti- Aesthetic – Essays On Postmodern Culture, Seattle: Bay Press
- Groat, L.(1983). "Measuring the fit Of Newtoold: A Checklist Resulting From A Study Of Contextualism". Architecture: The aiajournal, 72 (11), S. 58-61.
- Gökçen, A.(2019). Eşik: Olgular Ve İmgeler Bağlamında Bir Mekân Analizi, İçtimaiyat Sosyal Bilimler Dergisi,Yıl 3, Sayı 2



- Mehmetoğlu Güneş, B.(2008). Tarihi Kent Merkezlerinde Metro Yapımı Ve Arkeolojik Değerleri Koruma İlişkisi; İstanbul Tarihi Yarımada Örneği , Fen Bilimleri Enstitüsü Tezi, İstanbul Teknik Üniversitesi
- Norberg-Schulz, C.(1971). "Existence, Space & Architecture", London: Studio Vista
- Norberg-Schulz, C.(1980). Geniusloci, Towards A Phenomenology Of Architecture, New York: Rizzoli.
- Öz, M., Erdoğan, A., Göktürk R., Yavuz, M., Karaardıç, H.(2010). Kurşunlu Şelalesi Tabiat Parkı Uzun Devreli Gelişme Planı Projesi, Analitik Etüt Raporu, Orman ve Su İşleri Bakanlığı Antalya Şube Müdürlüğü, Antalya
- Pasin,B.,Varinlioğlu ,G. (2018). "Arkeolojik Çevre Bağlamında Yeni Yapı Tasarımı" YEDİ: Sanat, Tasarım Ve Bilim Dergisi , Sayı20, S. 173-182
- Serdika II Metro Station: Gateway to Sofia's Roman Past, Erişim Adresi:<https://Archaeology-travel.Com/Bulgaria/Serdika-ii-metro-station-roman-sofia/>, E.T.:15.11.2020
- Stavrides,S.(2010). Kentsel Heteretopya: Özgürleşme Mekanı Olarak Eşikler Kentine Doğru, İstanbul: Sel Yayıncılık
- Türk Dil Kurumu Sözlük, Erişim Adresi: <https://sozluk.gov.tr> E.T.:25.10.2020
- URL -1 <https://Archaeology-travel.Com/Bulgaria/Serdika-ii-metro-station-roman-sofia/>
- URL -2 <https://www.archdaily.Com/72192/kolumba-museum-peter-zumthor>
- URL -3 <https://www.antbilgi.com/antalya-perge-antik-kenti/>
- URL-4 <https://earth.google.com/web/search/antik+perge/>

### Extended Abstract

Considering the relationship between archaeological sites and cities as cultural heritage, a clear sanction is not common in planning approaches regarding how the transition areas called thresholds between archaeological sites and cities should be. In order to integrate the archaeological value with the urban life, it is considered a necessity to evaluate the city plans developed around the ruins and their surroundings as contextual data. This evaluation of contextual data, which requires multidisciplinary work, is important for the continuity of urban memory and strengthening the place of historical layers in collective memory.

This article examines the threshold between the Antalya urban settlements and the Ancient Perge settlement, and opens the discussion by analyzing the relationships between them. From this point of view, cultural heritage, which is considered as the organization of the area around historical textures, is researched and a threshold idea is opened for discussion in line with the analysis of the current situation.

In this context; Such thresholds can have their equivalents in the urban space between the house and the street, between the land and the sea, between the private and the public, or over the physical or perceptual boundaries that contain such divergent situations. The most obvious example of this situation is the textures produced by old and new residential areas in cities. At this point, Antalya exhibits its old and new opposition in many points. However, as a result of the spread of the city, the attitude towards the ancient city of Perge does not produce positive spatial effects. The idea of a threshold that may occur around such an area due to its historical location may produce an attitude against the expansion pressure of the city. This situation is considered as a preparation space between two textures, ancient and contemporary. However, if the expansion and pressure of the city is compulsory, this preparatory space can be developed as a threshold for the physical space and encounters that the area will produce, rather than being an entrance representation.

In an urban texture formed as a result of rapid growth, many different cards offer an experience with an intertwined network of relations. Archaeological sites, as the physical counterparts of historical values, face several different problems in the formation process of this intertwinedness. One of them is related to how the archaeological sites will exist in the congested texture formed as a result of the spread of the city. Another issue is how to ensure the relations of two sharp textures with each other while existing within the urban dynamics. Finally, if the functionalization method is to be used in such an encounter, how to evaluate the historical value as a design criterion. In this context, the relations in Serdika Square and Sofia Metro are examined as a positive example of the perceptual and physical thresholds that occur while approaching the archaeological site and coexisting with urban programs in a congested urban fabric. On the building scale, Kolumba Museum, which is included in daily life as a result of re-functioning and accepted as important in terms of design criteria, was chosen. It is thought that these examples are structures that use the threshold idea positively against the structural pressure that the urban fabric will produce.

These examples, which can be evaluated in different contexts and scales, are given to show the differing states of the threshold idea. By using this differentiation potential, it seems possible to produce threshold areas for the environmental designs of archaeological sites that can be shaped by the pressure of the city. The ancient city of Perge is suggested as the place where the potential to be the application area of this approach is under threat due to the spreading speed of the city, but which can reach a more qualified environment with the threshold area proposal. Considering the application areas of the general conservative approach in Turkey, it is seen that this context cannot find a place in practice. One of the places that can be an example for these areas is the Ancient City of Perge within the borders of Antalya. It can be said that the studies on the preservation of the ancient city are at an advanced level. However, when approaching the Ancient Perge City and its surroundings, a negative spatial sense is encountered in terms of perception and experience.

It is observed that this context cannot find a place in practice when execution areas of the general conservative approach in Turkey are considered. Studies related to the conservation of the ancient city can be considered to be at an advanced level. But coming close to the Ancient Perge City and its surroundings, a negative spatial sense is found in terms of perception and experience. This reveals the question for the designers, considering what kind of spatial contexts the surroundings of archeological sites will transform into as well as the conservation of archaeological sites. It is the pressure by the city rather than the archeological site itself that shapes these areas and spaces the most. As is the case in many examples across the country, such pressure can openly be expressed for the Ancient Perge City. This article examines the threshold between Antalya urban settlement areas and the Ancient Perge settlement to analyze their relations and open it to discussion. Based on this, the idea of a threshold is opened up for discussion in line with the analysis of the current situation by researching the cultural heritage in which approached as organization of the area around historical textures.

#### **Çatışma Beyanı**

Makalenin herhangi bir aşamasında maddi veya manevi çıkar sağlanmamıştır

#### **Yayın Etiği Beyanı**

Bu makalenin planlanmasından, uygulanmasına, verilerin toplanmasından verilerin analize kadar olan tüm süreçte “Yükseköğretim Kurumları Bilimsel Araştırma ve Yayın Etiği Yönergesi” kapsamında uyulması belirtilen tüm kurallara uyulmuştur. Yönergenin ikinci bölümü olan “Bilimsel

Araştırma ve Yayın Etiğine Aykırı Eylemler” başlığı altında belirtilen eylemlerden hiçbiri gerçekleştirilmemiştir. Bu araştırmanın yazım sürecinde bilimsel, etik ve alıntı kurallarına uyulmuş; toplanan veriler üzerinde herhangi bir tahrifat yapılmamıştır. Bu çalışma herhangi başka bir akademik yayın ortamına değerlendirme için gönderilmemiştir.