



### SAĞLIKLI KENTLER VE PANDEMİ: COVID19 PANDEMİSİNİN DÜŞÜNDÜRDÜKLERİ

Hayriye Eşbah Tunçay<sup>1</sup> Hatice Oya Eşbah<sup>2</sup>

<sup>1</sup>İstanbul Teknik Üniversitesi, Mimarlık Fakültesi, Peyzaj Mimarlığı Bölümü, Taşköprü, İstanbul

<sup>2</sup>Bursa Teknik Üniversitesi, Orman Fakültesi, Peyzaj Mimarlığı Bölümü, Mimarlar, Bursa

#### Öz

Pandemiler ve epidemiler insanlık tarihi boyunca hep varlığını sürdürmüştür ve varoluş şekli ile insanlığa her zaman doğa ve insan arasındaki dengenin önemini vurgulamıştır. Pandemilerin insanlığa sosyal, ekonomik, çevresel anlamda birçok etkisi bulunmuştur. Bu etkiler sonucunda karşılaşılan durum her zaman insanlığın doğa ile olan ilişkisinin önemini ortaya koymuştur ve bütün canlı türlerinin aynı ekosistemin parçaları olduğu gerçeğini bir kere daha gözler önüne sermiştir. 21.yüzyılın ilk çeyreğinde yaşadığımız Covid19 pandemisi insanların aslında ne kadar sağlıklı ve doğadan kopuk hayatlar yaşadığı gerçeğinin altını bir kere daha çizmiştir. Bu makalede 2020 yılı başından itibaren bütün dünyayı etkisi altına alan Covid19 pandemisinde, insanların kent ortamlarında yaşadığı değişimlerden bahsedilmiştir. Bu çalışma kapsamında sağlıklı kent yaklaşımlarından yola çıkılarak sürdürülebilir bir çevrenin oluşturulması için sağlıklı kentler modelleri incelenmiştir.

**Anahtar Kelimeler :** Sağlıklı kentler, pandemi, kentsel açık alanlar

#### HEALTHY CITIES AND PANDEMİC: THOUGHTS ABOUT COVID19 PANDEMİC

#### Abstract

Pandemics and epidemics have always existed throughout human history and demonstrated the importance of balancing nature and human beings' needs. Pandemics have had many effects on humanity in social, economic, and environmental terms. During the pandemic, the situation always revealed the importance of humanity's relationship with nature and proclaimed that all living species are parts of the whole system. This article mentioned how people living in cities have coped with the Covid19 pandemic, which has affected the entire world in 2020. The Covid19 pandemic we experienced in the first quarter of the 21st century once again underlined that people live unhealthy and disconnected lives from nature. This study examines healthy city models to create sustainable urban environments.

**Keywords:** Healthy cities, pandemic, urban open spaces

---

\*Sorumlu Yazar *Corresponding Author* | Ar. Gör. Hatice Oya Eşbah | Bursa Teknik Üniversitesi, Orman Fakültesi, Peyzaj Mimarlığı Bölümü, Mimarlar, Bursa | hatice.esbah@btu.edu.tr | ORCID : 0000-0002-6035-990X

Geliş *Received* 12.12.2020 | Kabul *Accepted* 27.12.2020 | Basım *Published* 28.12.2020  
ISSN 2687-2358 | ARAŞTIRMA MAKALESİ (*Research Article*)

### 1. Giriş

Dünya Sağlık Örgütü 31 Aralık, 2019'da Çin'in Wuhan kentinde dikkat çekici boyutlara gelen zature grubu hasta vakaları ile alarma geçmiştir. 7 Ocak 2020'de Çin resmi kaynakları bu zatüreye sebep olan yeni bir korona virüsü tespit ettiklerini açıklamış ve bu yeni virüsü ilk etapta 2019-nCoV olarak adlandırmıştır (Yazıcıoğlu 2020). O günden bu yana bütün dünya bu virüsün davranışlarını araştırmaya, nasıl bulaştığını, hangi popülasyonları daha çok risk altında bıraktığını ve tıbbi çareleri bulmaya odaklanmıştır (WHO 2020). Tıp dünyasında tam bir şok etkisi yaratan COVID-19 pandemisi hepimizin hayatına aniden girmiş; dünyadaki biyolojik düzenin ne kadar birbiri ile bağlantılı olduğunu ve politik sınır tanımadığını göstermiştir.

Aslında pandemiler ve epidemiler insanlık tarihi boyunca hep varlığını sürdürmüştür. Tarihte bilinen en eski pandemi İsa'dan önce yaklaşık 3000 yıllarında Çin'in kuzey doğusundaki bir prehistorik yerleşimde (Haming Mangha) görülmüştür. Bunu takip eden bir diğer epidemi Milattan önce 430 yılında kayıtlara girmiş ve 5 yıl süren bu olayın ana sebebinin Atinalılar ve Spartalılar arasındaki savaş esnasında aşırı kalabalıklar şeklinde toplu yaşama koşullarına insanların itilmesi olduğu tarihi kaynaklarda belirtilmiştir (Laes 2017). Tarih içerisinde bu tip krizler sonrasında insanların yaşam ortamları ile ilgili düzenlemeler yapılarak yaşam koşulları hep daha iyi boyuta çekilmeye çalışılmıştır. Örneğin MS 542'de olan Justinyani pandemisinden sonra evlerin doğru ısılarda olabilmesi ve nemden dolayı böceklerin insanlarla temasının artması nedeniyle doğru konumlanma ile ilgili dersler öğrenilmiştir. Ayasofya'nın yapımına vesile olan Bizans imparatoru Justinyan bu pandemide vebaya yakalanmış olmasına rağmen hastalığı yenebilmiştir. Bu dönemde dünya nüfusunun %10'u bu vebadan telef olmuştur. Tarih açısından dönüm noktalarına vesile olan pandemiler ve epidemiler dünya coğrafyasını değiştirmiştir. Örneğin Asya'dan Avrupa'ya yayılan Kara Ölüm (Black Death) pandemisinden sonra 1350'li yıllardan sonra ucuz işgücü artık bulunamaması teknolojik gelişmeleri tetikleyerek sanayileşme sürecinin altlığını

oluşturmuştur. 1532 yılında Avrupalıların Amerika kıtasına yaptıkları ekskürsiyonlar esnasında yayılan veba sonucu telef olan yerli topluluklar mücadele kapasitelerini yitirdiği için başta İspanyol ve İngilizlerin Amerika kıtasında koloniler kurması kolaylaşmıştır. İnsanlık 1800'lu yıllardaki pandemiden sonra gecekondular mahallelerinin şartlarının iyileştirilmesi ve düşük gelir gruplarına sağlıklı yaşam koşulları sağlanması gerektiğini öğrenmiştir. 1918'deki İspanyol Gribi pandemisinde dünya nüfusunun %5'ine yakını hayatını kaybetmiştir. Bu pandeminin kuşgillerden bulaşabileceği öne sürülmüş, bu da aslında insanın doğal şartlardan uzaklaştıkça doğadaki diğer canlılarla temasında olumsuz sonuçlar çıkabileceğini anlatmıştır (Barry 2004). Yani aslında canlı türleri olarak hepimizin birbirinin haklarına saygı duymamız gerekmekte olduğu ortaya çıkmıştır. Bugün hala tasarımcılar ve planlamacılar olarak bu konuyu çözmeye çalışıyoruz.

Zakarias'a (2020) göre aslında pandemiler tarihin oluşmasına vesile olmamakta ancak insanların tarih içinde daha hızlı ilerlemelerinde katalizör görevi görmektedir: büyük şokların geniş çeşitlilikte etkileri görülmekte ve dünyanın o anki durumu ve insanların verdiği tepkiye göre üç durum söz konusu olmaktadır: korku, reddetme (inanmama) ve adapte olma. Zakarias'ın belirttiği bu durumlar Harvard Üniversite'sinden bir grup tarih profesörünün yaptığı bir webinar da (CMES 2020) ele alınmakta ve insanların ve dönemin yöneticilerinin ve genel olarak halkın bu olaylara karşı nasıl davrandığına değinilmektedir. Çizilen tablo bugün içinde olduğumuz Covid19 Pandemisi sürecinde yaşananlar ve akabinde yaşanacaklar konusunda şunları vurgulamaktadır.

- 1- İnsanlar bu tür olaylar olduğunda muhakkak birilerini sorumlu tutar: Örneğin Kara Ölüm (black death) pandemisinde Yahudiler pandemiyi çıkardılar diye suçlanmışlardır. 19.yy'daki pandemide işçi kesimi dışlanmış, sorumlu tutulmuştur. 21.yüzyılda yaşadığımız Covid19 pandemisi için komple teorileri kapsamında bu

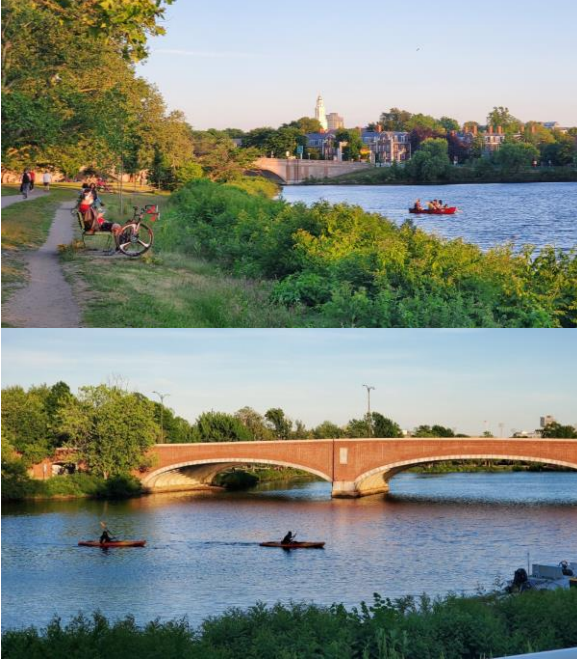
pandemi "Çin'in oyunudur", "Amerika'nın oyunudur", "emperyalizmin oyunudur" gibi argümanlar saatlerce tartışılmış ve tartışılmaktadır.

- 2- İnsanlar unuttur: İnsanlık tarihi bu örneklerle daha öncede karşılaşmış olmasına rağmen ilk defa biz yaşıyormuşuz gibi Covid19 ile beraber pek çok şeyi yeniden keşfetmeye çalışıyoruz. Ancak gelecekte bu öğretilerin bir kısmı çok muhtemelen unutulacaktır.
- 3- Reddediş genel tepkilerden biridir: Bu tip olaylarda tarih göstermiştir ki insanların bir grubu hep başkaldırmıştır. Mesela Covid19'la yaşadığımız süreçte bir grup insan aşıya başkaldırmaktadır. Alınan önlemlere abartılıyor diye uymamakta, bilimin ortaya koyduğu gerçekleri anlamamakta ısrar etmektedir. Aynen iklim krizine inanmamak konusunda gösterilen yaklaşımlarda olduğu gibi doğanın işleyişiyle ilgilenirken bilimsel yaklaşımdan uzaklaşmak başkaldırıcı beraberinde getirmektedir.

Yeni nesil Korona 59irüsünü dünyaca deneyimlediğimiz bu günlerde, pandeminin etkisi yaşanan gerçeklikler çerçevesinde şekillenmektedir. Bu gerçeklik ise dünyanın ne kadar birbiri ile bağlantılı olduğu, bütün ülkelerin böyle bir duruma ne kadar hazırlıksız yakalandığı, sağlıklı bir çevrede yaşamının ekonomi için en baş unsur olduğu ve belki de tarihteki hiçbir pandemide olmadığı kadar sosyal anlamda insanlar arasındaki ayrışmanın acı boyutlarını ortaya koymaktadır. Gözle görülemeyecek kadar küçük bir virüsün tamda bir kelebek etkisi (Lorenz 1993) ile açıklayabileceğimiz şekilde dünyayı dize getirmesi kent-doğa ilişkisinin yeniden masaya yatırılmasına vesile olmaktadır. Çünkü Vandana Shiva'nın da (2013) vurguladığı gibi dünyayı kafamızda tasarlama biçimimiz, gerçek hayatta onunla nasıl bağlantıda olacağımızı belirlemektedir.

## 2. Sağlıklı Şehirler ve Pandemi Süreci

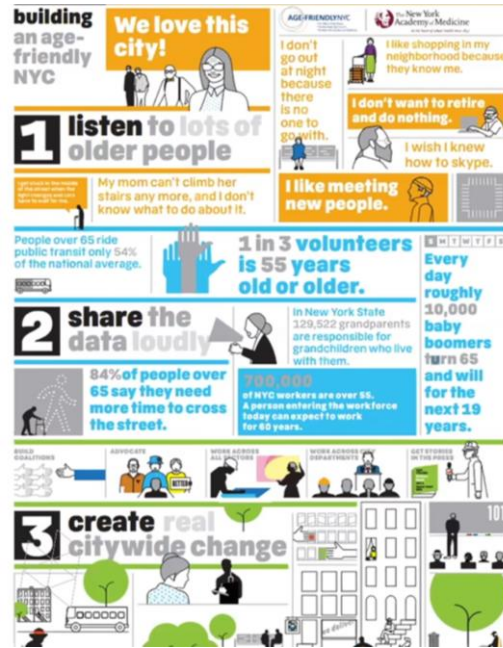
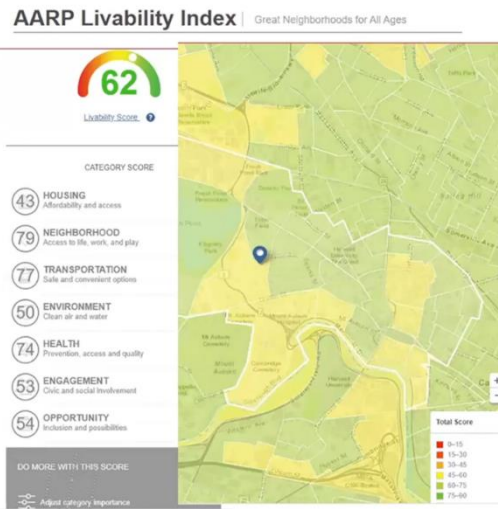
2020 yılı başından itibaren bütün dünyayı etkisi altına alan pandemi sağlıklı şehirler kavramını ve dünyadaki bu tip konuları kentsel mekan üzerinden masaya yatırmayı gerektirmektedir. 30 yılı aşkın bir geçmişine sahip olan sağlıklı şehirler olgusu kentte yaşayan insanların sağlığı ve esenliği için halk sağlığı ve kentsel tasarım konularını buluşturan çerçeve politikaların geliştirilmesine odaklanır. Sağlıklı Şehirler yaklaşımı çok disiplinli bir yaklaşım olup, uzmanlık alanlarına göre 3 farklı modelde ele alınmaktadır: Klasik Model (Sağlıklı Yapısal Çevreler), Nüfus Bazlı Modeller, Teknoloji Bazlı Modeller (Forsyth ve ark. 2017). Klasik sağlıklı şehir modeli Peyzaj Mimarlığı disiplini ve diğer planlama ve tasarım disiplinlerinin temel amacı olan daha yaşanabilir ve sağlıklı bir çevre oluşturma eylemini odağına alır. Kent içindeki sağlıklı çevreleri koruma, bağlantılandırma ve desteklemeyi özendirir ve disiplinler ve sektörler arası iş birliklerini gerektirir. Çıkan ürün daha mekânsal ve fiziksel bir üründür. Sağlıklı ve aktif yaşamı destekleyecek bir kentsel mekanın oluşturulmasını sağlar. Bu modeli iyi kurabilen şehirler pandemi döneminde de bu sektörel ilişkileri kullanarak aktif yaşamı destekleyen çözümler üretebilmişlerdir. Açık yeşil alanlarını pandemi boyunca kullanıma açık tutabilen şehirler bu modeli iyi uygulayan şehirlerdir (Şekil 1). Diğer taraftan spor tesislerinin veya parkların kullanımını yasaklayan şehirlerse bu modeli iyi uygulayamadıklarından böyle bir olumsuz koşul altında hizmet veremez hale gelmişlerdir.



Şekil 1: Tarih: Haziran, 2020. Frederick Law Olmsted'in Emerald Neclace Parklarını miras edinen Boston kentinde pandemi sürecinde aktif yaşamı destekleyen ve sosyal mesafeyi korumaya yetecek büyüklükte oluşturulmuş yeşil alt yapının sağladığı avantajlar. (Kaynak: Esbah, 2020)

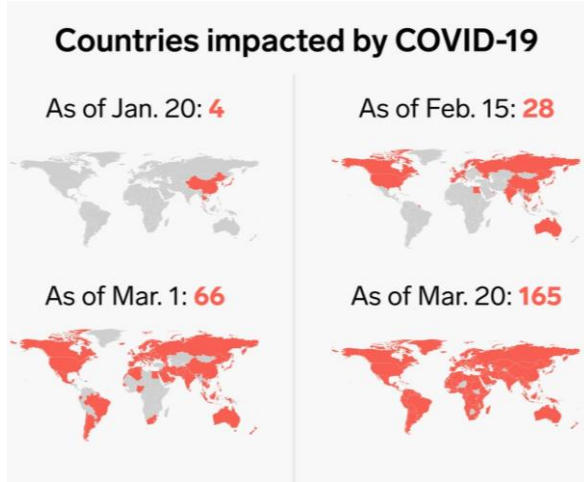
İkinci tür model popülasyondaki dezavantajlı grupları odağına alan bir yaklaşımla yaşlılar, çocuklar, engelliler gibi toplumun belirli odak gruplarına çözüm üretir. Bu kapsamda çocuk dostu şehirler, engelli dostu şehirler, yaşlı dostu şehirler gibi alt temalarla daha çok barınma, sağlık servisleri ve aktiviteler bazında politikalar geliştirir. Daha kırılğan toplulukları baz alan yaklaşıma göre kentleşme ve bununla bağlantılı olarak açık ve yeşil alan modelini oturtmuş olan kentler duruma gerek fiziksel altyapı gerekse de sosyal altyapı anlamında hazır olduklarından pandemide toplumun belirli segmentlerini günlük hayattan koparmadan durumla baş edebilme politikaları geliştirirler (Şekil 2). Teknoloji bazlı modellerde ise teknolojinin sağlıkla ilgili bilgilerin toplanması ve gerekli yardımın verilmesi yönünde çalışmalara odaklanılır. Kente bir ekonomik katkı sağlaması üzerine özellikle geliştirilen sağlıklı ve iyi yaşam endüstrisini bu kapsamda desteklemek mümkündür. Ayrıca akıllı şehirler kapsamında toplum sağlığı ile ilgili pek çok parametrenin de takip edilebilmesi teknoloji bazlı

modelde geliştirilecek stratejiler ile mümkündür (Şekil 2). Veri oluşturma ve veriyi kullanarak imkanların dağıtılması konusunda avantajlar sunan bu modelin pandemi döneminde halk sağlığını izlemedeki rolü yadsınamaz.



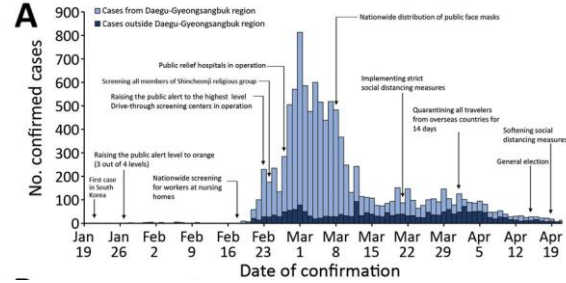
Şekil 2: Nüfus bazlı model (alt) ve Teknoloji bazlı model sağlıklı şehir modeli (üst) kapsamında yapılan çalışmalar.

Sağlıklı şehirler konusunda geliştirilen modeller, yapılan uygulamalar ve teknolojinin de yardımı ile kat edilen yola rağmen pandeminin ilk aylardaki yayılma hızı çoğu kenti ve hatta Dünya Sağlık Örgütünü' de hazırlıksız yakalamıştır. 1990'dan beri gündemde olmasına rağmen pandeminin çıkışından itibaren Stratejik Hazırlık ve Eylem Planının ilk versiyonu ancak bir ay sonra yayınlanabilmiş, halbuki bu esnada virüs 4 kıtaya çoktan yayılmıştır. (Şekil 3). Dünya Sağlık Örgütü'nün bu gelişmeyi artık pandemi olarak ilan ettiği Mart ayında ise virüsten etkilenmeyen bir coğrafya kalmamıştır. Yayınlanan Stratejik Hazırlık ve Eylem Planı model olarak nüfus bazlı ve teknoloji bazlı sağlıklı şehirler modelini benimsemekte ve sağlıklı çevrelerin oluşturulmasına yönelik (Klasik -mekan bazlı-Model bağlamında) alınması gereken önlemler konusunda hiçbir öneriyi barındırmamaktadır.



Şekil 3: Covid19 Pandemisinin ilk 3 aydaki yayılma hızı (Kaynak: WHO 2020)

Bilimsel arenada araştırmalar halk sağlığı anlamında hemen yürütülerek maske takma ile virüsün yayılma hızının doğrudan ilişkili olduğunu gözler önüne sererken ayrıca çok ciddi sosyal mesafe kurallarının uygulanmasının da bir başka kırılma noktası olduğunu ortaya koymaktadır (Şekil 4).



Şekil 4: Corona virüs yayılmasına ilaızız yapılan müdahalelerin Güney Kore'deki yansımaları konulu araştırmaların sonuçları (Kaynak: Ryu ve ark. 2020).

Çin'de 58 farklı şehir bazından yapılan araştırmada çok ciddi sosyal mesafe kurallarının uygulanmasının (sokağa çıkma yasağı, dönüşümlü olarak evden çıkma, evde çalışma vb.) hastalığın önüne geçilmesinde son derece etkili olduğu görülmektedir (Du ve ark. 2020). Çin'in Wuhan kentinde yapılan bir araştırma yayılma alanı olarak virüsün kentsel dokunun yoğun olduğu mahallerdeki gruplarda çok daha hızlı yayıldığını ve burada ekonomik gelişmişlik düzeyinden çok kentsel nüfus yoğunluğunun yayılımı belirleyen bir unsur olduğunu ortaya koymaktadır (Fan ve ark.2020). Yine Çin'de yapılan bir çalışmada pandeminin ruh ve akıl sağlığına olan etkileri ve bununla ilgili alınması gereken önlemler kapsamında geliştirilecek politikalara değinilmektedir (Dong ve Bouey 2020). Bu kapsamda açık ve yeşil alanların önemi yadsınamaz bir gerçek olarak ortaya çıkmaktadır. Çünkü Japonya'da yapılan bir araştırmada da bu gerçeği desteklercesine üç durumdan kaçınılması önerilmektedir: havalandırması iyi olmayan kapalı mekanlar, kalabalık mekanlar ve yakın temas (Furuse ve ark. 2020)

Bu bilimsel tespit ve önerilerin gerçek hayata yansımaları olarak Harvard Üniversitesi kampüsündeki durum dikkat çekici bir örnektir. Üniversite 13 Mart 2020 itibari ile bütün kapalı mekanlarını kullanıma kapatarak sadece açık alanlarında kampüs kullanıcılarının erişimi ve kullanımına hizmet vermiştir (Şekil 5).



Şekil 5: Tarih: Mayıs 2020. Kullanıma kapatılmış Harvard binaları (üst), Harvard kampüsü yeşil alanlarında aktif ve sağlıklı yaşamın sosyal mesafe kuralları gözetilerek desteklenmesi, bisiklet dostu yaşam ve yapıların merdivenlerinin aktif yaşam kapsamında spor alanı olarak kullanılması örneği (alt). (Kaynak: Esbah 2020)

Pandemi ile beraber sağlıklı şehirler kapsamında farklı modelleri zamanında oluşturmuş şehirlerin kentsel açık ve yeşil alanların kullanımını destekleyecek ve çevre kalitesini artıracak şekilde deneyimler geçirdikleri görülmektedir. Örneğin, bu tip şehirlerde caddelerin araç trafiğine kapatılarak bisiklet ve yaya erişiminin desteklenmesi geliştirilen ilk mekânsal stratejilerden biridir. Bir başka olumlu gelişme olarak parklarda sakin aktiviteler yapan insanları hafta içinde de bu alanları kullanırken görmemizdir. Sağlıklı kalabilmek günlük aktivite seviyesini korumak adına açık havada yapılan yürüyüş, ve koşu gibi faaliyetlerin pandemi döneminde de kesintisiz devam ettiği dikkat çekmektedir. Hatta insanları sağlıksız kent ortamlarından uzaklaştırmak ve doğa ile buluşturmak için milli parkların ücretlerini kaldırmaları bir diğer önemli stratejidir. Çevre kalitesi anlamında insanların yaşam ve tüketim biçimlerinin daha kontrollü ve limitli bir hale gelmesi ile daha temiz hava, su ve daha az trafik olmakta ve hatta ozon tabakasında iyileşmelerin olduğuna dair haberler paylaşılmaktadır. Sağlıklı gıdaya erişim ve sürdürülebilir besin tedarigi her zamankinden çok gereklilik arz etmektedir. Bu kapsamda klasik sağlıklı şehirler modelini zamanında oturtmuş olan şehirlerde insanların ufak üreticilerden ürünlerini direk almaya başladıkları görülmektedir. Pandemi sürecinde dezavantajlı toplulukların yaşam şartlarının iyileştirilmesine yönelik pek çok düzenlemeler yapılmaktadır. Örneğin evsizlerin yaşam koşullarının iyileştirilmesine yönelik artık kullanılmayan kamusal açık otopark alanlarının yaşam alanlarına her açıdan dönüştürülmesine yönelik fikirler üretilmektedir.

Pandemi ile beraber oluşan bu sürdürülebilir gelişmelerden bahsederken aslında insanoğlu olarak niye bunların yapılmasına odaklandık konusuna da eleştirel biçimde bakmak gerekmektedir: Pandemide bisiklet ön plana çıkmış çünkü küresel anlamda sağlık sorunları artmıştır; parklara ve doğaya ihtiyaç duyulmuş çünkü kapalı ortamlar artık sağlıklı değildir; hava şartları düzelmiş çünkü insanlık sürdürülebilir olmayan üretimlerini durdurmuştur; küçük üreticilerden ve lokal kaynaklardan tarımsal ürünler kapsamında alım yapılmaya başlanmış, çünkü süpermarket zinciri ve

ortamı riskli olmaya başlamıştı ve sahip olduğumuz tüketim şekilleri zaten çok sağlıksızdı. Pandemi vesilesi ile çevremizle kurduğumuz ilişkilerin ve yaşadığımız kentlerin sağlıksız olmasına karşı geliştirdiğimiz bu reflekslerin pandemi sonrasında da kentsel çevre ve sağlıklı şehirler oluşturmak adına kalıcı politikalar ve yaşam biçimlerine dönüşmesi gerekmektedir.

Protagonist bir senaryo ile herşeyi yasaklayarak pandemi ve mekan ilişkisini kalıcı olarak çözmenin de uzun vadede imkansız olduğu görülmektedir. Bu bakış açısı ile yaşama ve kente yaklaşıldığında pandemi de parkların kapatıldığı, insanların çocuk oyun alanlarına erişiminin kısıtlandığı, basketbol çemberlerinin potalardan çıkarıldığı, bazı üst sosyo-ekonomik gelir düzeyinden insanların yaşadığı mahallelere diğer insanların girişlerinin yasaklandığı gibi toplumsal hayatla ve sağlıklı şehirler söylemi ile bağdaşmayan uygulamaların varlığı da rahatsızlık vericidir. Kent yöneticilerinin daha kapsayıcı olmak veya olmamak yönünde geliştirdikleri stratejilerin pandemi öncesinden beri de var olduğu bilinmektedir (Armborst ve ark. 2017).

### 3. Sonuç

Ortaya çıkışından bu yana neredeyse bir yıl olmasına rağmen Pandemi artık kolektif belleğimize oturmuş durumdadır. Bizlere sağlıklı yaşamdan ne kadar uzak bir şekilde yaşamakta olduğumuzu ve dünya anayı ne kadar yorduğumuzu hatırlatmaktadır. Oysaki limitlerimizi anlamadan ve dikkate almadan planladığımızda-tasarladığımızda- yönettiğimizde, gezegenin limitlerine de tecavüz ediyoruz. İlişkilerin bağlantılılığının farkında olarak konulara yaklaştığımızda bu ilişkileri daha da kuvvetlendiriyoruz. Noktasal olmama, bütünlük ve birbirine bağlantılılık gerçeğinin doğasıdır. Durum böyle olmasına rağmen mekaniksel düşünce paradigması birtakım varsayımlara dayanır: örneğin doğadan üstünüz der, doğanın tekil parçalardan oluştuğunu düşünür ve birbirine sadece doğrudan temas ettiğini zanneder. Doğal düzen potansiyeller üzerinden belirlendiği için belirsizlik sürecin bir parçasıdır. Mekanistik yaklaşım bu belirsizlikten hoşlanmaz ama ne yaparsanız yapın bu belirsizlik doğada devam eder.

Bizler insanı doğanın bir parçası olarak görmek zorundayız, kendimizi bu şekilde gördüğümüzde bunu sürdürülebilir şekilde yönetiriz. Dünyanın birbiri ile bağlantılı bir bütün olduğunu fark edince aynı zamanda farklı görünen şeyin aslında sadece birbiri ile bağlantılı bir gerçeğin bir başka temsili olduğunun da farkına varırız. Dünya ana canlıdır ve kendi kendini organize eder bu organizasyon kapasitesini sekteye uğratmak pandemi gibi beklenmedik ve hızlı bir şekilde gelişen olaylar karşısında insanı ve içinde yaşadığı kenti daha kırılgan hale getirir. Tarih içerisinde insanoğlunun defalarca deneyimlediği pandemi ve epidemiyi gelecek nesillerin de yaşaması çok muhtemeldir. Gelecekte oluşacak her tür olumsuz duruma hazırlık bağlamında yirmi birinci yüzyılın ilk çeyreğinde yaşadığımız bu pandemi üzerinden sağlıklı şehirler oluşturmak adına dersler çıkarmak mümkündür. Temel başlıklar olarak bu kapsamda: 1-evrenin sistem olarak bir bütün olduğu ve insanoğlunun davranışlarının bu sistem içerisinde uyumlu ve mütevazî etkileşimleri barındırması gerekliliği, 2- dünya üzerindeki büyük yönetsel organizasyonların politikaları içerisine sadece tıp bilimi üzerinden değil mekana yönelik disiplinler üzerinden de söylem geliştirmesi gerektiğini, 3- kentlerin açık ve yeşil alanlarını bu kapsamda en etkili mekanizmalardan biri olarak hazırlamalarının gerekliliği, 4- kentsel mekanın kullanımına yönelik kapsayıcı stratejilerin dışlayıcı veya yasaklayıcı stratejilerden çok daha etkin olacağını ancak vakit kaybetmeden kentsel yeşil altyapıyı buna hazır hale getirmemizin gerekliliğini vurgulamak yerinde olacaktır.

### Kaynaklar

- Armborst, T., D'oca, D., Theodore, G. 2017 The Arsenal of exclusion & Inclusion. Actar Publishing.
- Barry, J. 2004 The great influenza: the deadliest pandemic in history. Viking Press.
- CMES, 2020 <https://cmes.fas.harvard.edu/news>. Center for Middle Eastern Studies, Harvard Üniversitesi. Ziyaret tarihi: 1 Nisan 2020.
- Dong, L., Bouey, J. 2020 Public Mental Health Crisis during COVID-19 Pandemic, China. Emerging Infectious Disease Vol: 26, 8. August 2020.
- Du,Z., Xu, X., Lin, W., Fox, S., Cowling, B., Galvani, A., Meyers, L. A., 2020 Effects of proactive social distancing on COVID-19 outbreaks in 58 cities, China. Emerginf Infectiouds Disease, Vol: 26, 9. September, 2020.
- Fan, J., Liu, X., Pan, W., Douglas, M. W., Bao, S. 2020 Epidemiology of coronavirus disease in Gansu Province, China. Emerging Infectious Diseases, Vol: 26, 6. June 2020.
- Furuse, Y., Sando, E., Tsuchiya, N., Mihayara, R., Yasuda, I., Ko, Y. K., Saito, M., Marimoto, K., Imamura, T., Shobugawa, Y., Nagata, S., Jindai, K., Imamura, T., 2020 Clusters of Coronavirus Disease in Communities, Japan, January–April 2020. Emerging Infectious Disease, Vol: 26, 9. September 2020.
- Laes, C. 2017 Disability in Antiquity, Routledge.
- Lorenz, E.N. 1993 The essence of Chaos. U.of Washington Press.
- Ryu, S., Seikh, T.A., Jang, C., Kim, B., Cowling, B.J. 2020. Effect of Nonpharmaceutical Interventions on Transmission of Severe Acute Respiratory Syndrome Coronavirus 2, South Korea, 2020. Journal of Infectious Disease Vol: 26, 10: October 2020.
- Shiva, V. 2013 Making peace with the earth. Fernwood Publishing.
- WHO, 2020 Strategic Preparedness and Response Plan. World Health Organization, Geneva.
- Yazıcıoğlu, Y., 2020 Corona Virüsü: Nezle Gibi Yayılıyor Zatürre Gibi Ölümcül Olabiliyor, VOA.
- Zakaria, F. 2020 Ten lessons for a post pandemic world. W. W. Norton and Company Ltd.Inc.