

Pisidia Antiokheia Kenti Atriumlu Ev’de Ele Geçen Sikkeler¹

Coins Found in the House with Atrium of Pisidian Antioch

Hacer SANCAKTAR

Yozgat Bozok Üniversitesi, Arkeoloji Bölümü,
hacer.sancaktar@bozok.edu.tr

ORCID Numarası|ORCID Numbers: 0000-0003-3268-7890

Öz

Antiokheia kenti, Isparta İli, Yalvaç ilçesinin yaklaşık 1 km kuzeydoğusunda Sultan Dağı'nın güney yamaçlarında yedi tepeden oluşan bir alanda kurulmuştur. Kentte Nymphaeum'un güneybatısında yer alan Atriumlu Ev'de kazı çalışmaları 2013 yılında başlatılmış ve 2016 yılında tamamlanmıştır. Bu çalışmada Atriumlu Ev'de gerçekleştirilen bilimsel arkeolojik kazılarda ele geçen 61 adet sikke incelenecektir (2015 yılında 59 adet ve 2016 yılında 2 adet). Hepsi bronz olan çalışma kapsamındaki tanımı yapılabilen bu sikkelerin dönemsel dağılımı şöyledir: Roma Eyalet 1, Geç Roma 9, Bizans 33 ve teşhis edilemeyen 18 adettir. Bu sikkeler içerisinde en erken tarihli sikke MS 251-253 ve en geç tarihli sikke ise 1042?-c.1050'dir. Atriumlu Ev'de ele geçen sikkeler, arkeolojik buluntular ve mimari izler yapının Roma İmparatorluk Döneminden 12. yüzyıla kadar dönemsel onarımlar geçirerek kullanım gördüğüne işaret etmektedir. Kentte ele geçen sikkelerin dönemlerine göre çalışılması, kentin ekonomik ve siyasal hareketliliği konusunda bilgiler sunmaktadır. Bu çalışmada öncelikle Atriumlu Ev'de yapılan kazılarda ele geçen sikkeler dönemsel olarak değerlendirilmekte ve ardından da sikkelerin incelendiği bir katalog bölümüyle son bulmaktadır.

Anahtar Kelimeler: Pisidia Antiokheia, Atriumlu Ev, Geç Roma, Bizans, Sikke

Abstract

Pisidian Antioch was found on an area with seven hills at the southern foot of the Sultan Mountain, approximately 1 km northeast of the Yalvaç district of Isparta. Excavations of House with Atrium, which is located southwest of the Nymphaeum, began in 2013 and completed in 2016. In this paper, 61 coins (59 in 2015 and 2 in 2016), found during this excavation are examined. All of the coins are bronze issues. Periodical distribution of the identified coins are as follows: Roman Provincial 1, Late Roman 9, Byzantine 33 and illegible 18. Among these coins, earliest coins are dated to 251-253 AD while latest are dated to 1042?-c.1050. Coins found in the House with Atrium excavations as well as archaeological findings and architectural traces point to the use of it from Roman Imperial Period to 12th century with periodical repairs. Examining the coins found in the city according to their periods provide information about the city's financial and political activities. This study evaluates the coins found during the excavations of the House with Atrium with regard to their periods and then a catalogue of the coins follows.

Keywords: Pisidian Antioch, House with Atrium, Late Roman, Byzantium, Coins

Isparta İli Yalvaç ilçesinin yaklaşık 1 km kuzeydoğusunda Sultan Dağı'nın güney yamaçlarında batı bakışımı yedi tepeden oluşan bir alanda kurulmuş olan Pisidia Antiokheia kenti, kuzey-güney ve doğu-batı doğrultulu ana yolların kesiştiği stratejik bir konumda yer almaktadır². Seleukos kralı I. Nikator veya I. Antiokhos Soter tarafından kurulmuş olabileceği öne sürülen kentte³ son dönem bilimsel arkeolojik kazıları 2008 yılından itibaren Prof. Dr. M. Özhanlı başkanlığında yürütülmektedir⁴.

¹ Söz konusu malzemenin çalışılması konusunda izinleri ve destekleri nedeniyle, Pisidia Antiokheia Kazıları başkanı Sayın Prof. Dr. Mehmet ÖZHANLI'ya teşekkürlerimi sunarım.

² Mitchell – Walkens 1998; Özhanlı 2013b, 155-165; Uzunbaşlan 2013, 314; Özhanlı 2017b, 101.

³ Kentin kuruluşu için bkz. Levick 1967, 18; Cohen 1995, 278; Mitchell – Waelkens 1998, 5-6. Seleukos kolonileri için bkz. Cohen 1978; Cohen 1995, 278-281.

⁴ Özhanlı 2009, 70-74; Özhanlı 2010, 81-85; Özhanlı 2011, 90-93; Özhanlı 2012, 88-92; Özhanlı 2013, 14-20; Özhanlı 2014, 14-19; Özhanlı 2015, 1-7; Özhanlı 2016, 9-15; Özhanlı 2017a, 95-99; Özhanlı 2018, 90-94; Özhanlı 2019, 158-163. Kazılarda bulunan sikkeler için bkz. Sancaktar 2013, 368-377; Sancaktar 2014, 515-525.

Atriumlu Ev, kentte Nymphaeum’un önündeki meydanın güneybatı köşesinde, Aedilicus Tepesi’nin güneybatısında ve Cardo Maximus’un hemen batısında yer almaktadır⁵ (fig. 1). Yapının batıdan bir girişi olduğu düşünülmekte ve giriş geniş bir avluya açılmaktadır. Avlunun kuzeyinde ve güneyinde odalar ve batısında da 8x4 metre ölçülerinde üstü tonoz örtülü bir havuz ortaya çıkarılmıştır. Evin alt terasında da mekanlar bulunmakta ve bu mekanlardan penceresi olmayanların içerisinde ele geçen farklı boyutlardaki depolama kapları ve yanmış bakliyat kalıntıları dikkate alındığında söz konusu mekanların kiler olarak kullanıldığı anlaşılmıştır⁶. Ayrıca Atriumlu Ev’de soğuk hava deposu işlevinde 7 kuyu ortaya çıkarılmış ve bu kuyular 10.-12. yüzyıl aralığına tarihlendirilmektedir⁷. Bu yapıda gerçekleştirilen çalışmalarda bir yangın tabakası tespit edilmiş ve yangın tabakasının altında zeminde ve duvarlarda kullanılan mermer levhalara rastlanmıştır. Yangın tabakası ve ele geçen buluntular, yapının erken evresinin bir yangınla yıkıldığını ve daha sonra da yeniden inşa edildiğini düşündürmektedir.

2013-2016 yılları arasında Atriumlu Ev’de yapılan kazılarda hepsi bronz olan toplam 61 adet sikke ele geçmiştir. Bu sikkelerin dönemlere göre sayısal dağılımı şöyledir: Roma Eyalet 1, Geç Roma 9, Bizans 33 ve teşhis edilemeyen 18 adet. Teşhis edilemeyen sikkeler içerisinde bir adet kesik sikke bulunmaktadır. Sikkeler, toprak altında kaldıkları süre içerisinde bulunduğu bölgeye göre topraktaki tuz oranına bağlı olarak korozyona uğramakta ve teşhis edilebilmeleri zorlaşmaktadır. Antiokheia kentinde 2008 yılından günümüze kadar yapılan kazılarda ele geçen tüm sikkelerin geneline bakıldığında korozyon nedeniyle teşhis edilemeyen sikke sayısı düşük bir orana sahiptir. Fakat kentteki diğer yapılara oranla Atriumlu Ev’de ele geçen sikkelerin daha yoğun korozyona uğradığı dikkati çekmektedir⁸.

Çalışmanın konusunu oluşturan sikkeler içerisinde III. yüzyıl ortasına tarihlendirilen bir, aynı yüzyılın sonuna tarihlenen bir diğeri dışındaki sekiz adet sikke MS IV.-V. yüzyıla tarihlenmektedir. Bunlardan III. yüzyıl darbu en erkeni, İmparator Trebonianus Gallus döneminde (251-253) kent tarafından koloni unvanı ile basılan bir Roma Eyalet sikkesidir⁹ (Kat. No. 1). Ön yüzünde imparatorun büstü yer alan bu sikkenin arka yüzünde Nehir Tanrısı Anthios tasvir edilmiştir¹⁰. Diğer sikke ise İmparator Diocletianus tarafından geliştirilen tetrarşi idaresi altında, ortak imparator Maximianus adına Kyzikos darphanesinde basılmıştır. (Kat. No. 2).

Atriumlu Ev’de imparatorluğun IV. ve V. yüzyıllığına şahitlik eden 8 sikkeye gelecek olursak, yarısının Constantinus Hanedanlığı darbu oldukları görülmektedir. Teşhis edilebilen diğer ikisi ise Gratianus ve Arcadius adına basılmışlardır. Diğer üç sikkenin ise maalesef hangi imparator zamanında basıldıkları teşhis edilememiştir. II. Constantius ve Constans tarafından 346-348 yıllarında yapılan sikke reformu ile önceki *follis*lere göre daha küçük çap ve ağırlıklarda sikke basılmaya başlanmıştır¹¹. Bu reformdan I. Anastasius’un sikke reformuna kadar olan dönemde basılan küçük boyutlardaki sikkelerin kondisyonları genel olarak oldukça düşüktür. Bu nedenle özellikle kazılarda ele geçen söz konusu dönemlere ait sikkelerin hem düşük maden kaliteleri hem de kullanım ömürlerinin sanıldığından çok daha uzun olmasından dolayı¹² teşhis edilebilmeleri daha zor olmaktadır. Hem bu çalışma kapsamına alınan hem de kentteki diğer yapılarda ele geçen Geç Roma sikkelerinde de benzer durumla karşılaşılmaktadır. Zor teşhis edilebilmelerine rağmen kent genelinde ele geçen ve tanımlanabilen çok sayıda Geç Roma sikkeleri bulunmaktadır¹³. Kent, 308-311 yılları arasında yeni oluşturulan Pisidia Eyaleti’nin metropolisi konumuna getirilmiştir¹⁴. Buna bağlı olarak da kentte ekonomik ve siyasal

⁵ Yapılan kazıların sonuçları için bkz. Özhanlı 2015, 1-5, Res. 1-3; Özhanlı 2016, 9-11, Res. 1-3.

⁶Söz konusu alanda *in-situ* olarak ele geçen pithoslar için bkz. Özhanlı 2016, 11, Res. 3.

⁷ Özhanlı 2015, 3, 5, Res. 2;

⁸ Örneğin 2008-2012 yılları arasında bulunan tüm sikkelerin sadece %19’u tanımsız kategorisindeyken (bkz. Sancaktar 2014, 515 (707 sikkeden 141’i) bu oran Atriumlu Ev’de %29’dur.

⁹ Kentin bastığı koloni sikkeleri için bkz. Levick 1966, 47-59; Krzyzanowska 1970, Passim; Nolle 1995, 350-370; Aktaş 2006, Passim; Akış 2011, Passim. MS 250 yılından sonra basılan kentin sikkeleri için bkz. Nolle 1947, 1-97.

¹⁰ Nehir Tanrısı Anthios ve sikkeler üzerindeki tasvirleri için bkz. Altınoluk 2005, 27-30. Pisidia Antiokheia kenti koloni sikkeleri üzerindeki Nehir Tanrısı Anthios için bkz. Krzyzanowska 1970, 194, I.1, Pl. XLIV, Table 31, I.1; Sancaktar 2009, 214-215.

¹¹ RIC VIII, 34-37, 60-66.

¹² IV. yüzyılda basılan sikkelerin V. yüzyıldaki yoğun kullanımı için bkz. Butcher 2003, 97-114; Reece 2003, 145 vd.; Guest 2012, 118-121.

¹³ 2008-2012 yılları arasında kentte yapılan kazılarda ele geçen Geç Roma sikkeleri için bkz. Sancaktar 2014, 518-519, Tab. 2 ve Geç Roma sikkelerinin tüm buluntular içerisindeki yeri için bkz. Sancaktar 2014, 520, Grafik 2.

¹⁴ Calder 1912, 86-87, No. 5-6; Kaşka 2017, 22, dn 3.

canlanma yaşandığı, sayısal olarak ele geçen Geç Roma sikkelerinin yüksek bir orana sahip olmasıyla açıklanabilir.

Atriumlu Ev’de yapılan çalışmalarda 33 adet Bizans Dönemi’nde darp edilmiş sikke ele geçmiştir. Bunların içerisinde İmparator I. Iustinus (2 adet), I. Iustinianus (1 adet), II. Tiberius (1 adet), Mauricius Tiberius (1 adet), Phocas (1 adet), Heraclius (1 adet) ve II. Constans (7 adet) adına basılan sikkeler yer almaktadır (Kat. No. 12-27). Darp yeri belirlenebilen sikkelerden 15’i Constantinopolis ve 2’si Nicomedia darphanesinden çıkmazdır. Sikkelerin birimlere göre dağılımda *folles/40 nummi* 15, yarım *folles/20 nummi* 5, *decanummi/10 nummi* 2 ve *pentanummi/5 nummi* 1 adet ile temsil edilmektedir (Kat. No. 11-26, 35-43). Atriumlu Ev’de yapılan kazılarda kentteki diğer yapılarda olduğu gibi VII. yüzyıl sonu ile X. yüzyıllar arasında basılan sikke ele geçmemiştir¹⁵. İlk kez Ioannes I Tzimiskes (969-976) döneminde başlayan ve Aleksios I Komnenos’un 1092’deki ekonomik reformuna kadar aralıksız olarak basılan *anonim folles*lerden Atriumlu Ev’de toplam 8 adet tespit edilmiştir. Alfabetik olarak gruplandırılan *anonim folles*lerden çalışma kapsamındaki sikkeler içerisinde A2 grubu 6 adet ve C grubu 2 adet saptanmıştır (Kat. No. 27-34). A2 grubundaki 6 sikkede üç farklı varyasyon bulunmakla birlikte iki sikkenin ise varyasyonu belirlenememiştir. Tüm bunların dışında İmparatoru, darphanesi ve bazılarında da tipleri hiç tanımlanamayan 9 adet Bizans Dönemi sikkesi bulunmaktadır. Atriumlu Ev’de ele geçen Bizans Dönemi sikkelerinin dağılımında yoğunluğu İmparator II. Constans döneminde basılan darplar ve *anonim folles*ler (970-1092) olarak sınıflandırılan sikkeler oluşturmaktadır.

Sonuç olarak Atriumlu Ev’de ele geçen numismatik veriler içerisinde en erken tarihli sikke III. yüzyıl ortaları ve en geç tarihli sikkeler 1050’dir (Grafik 1). Yapıda ele geçen ve teşhisi yapılabilen sikkeler içerisinde V. yüzyıl temsil edilmemektedir. Teşhisi yapılamayan Kat. No. 52-61 numaralı sikkeler ağırlık ve çapları dikkate alındığında IV. yüzyıl sonları veya V. yüzyılda basılan darplar olmalıdır. Ancak bu noktada yapıda ele geçen özellikle IV. yüzyıl ve sonrasında tarihlenen seramikler dikkate alınmalıdır. Ayrıca kentte kazısı yapılan diğer yapılarda ele geçen numismatik veriler içerisinde V. yüzyıla tarihlenen sikkelerin olması da göz önünde bulundurulduğunda Atriumlu Ev’in V. yüzyıldan VI. yüzyıla kadar belki daha küçük ölçekli olarak kullanımının devam ettiği söylenebilir. Atriumlu Ev’de ele geçen ve Bizans Dönemi’ne tarihlenen sikkelere dayanarak yapının VI. yüzyıldan VII. ortalarına kadar kesintisiz kullanım gördüğü fakat İmparator II. Constans döneminin sonlarına doğru başlayan Arap akınları ile numismatik verilerde bir kesinti yaşandığı göze çarpmaktadır. Kazısı yapılan hem Atriumlu Ev’de hem de kentteki diğer yapılarda günümüze kadar yapılan çalışmalarla 668-970 yılları arasında tarihlenen sikke ele geçmemiştir. Bu dönemde kentteki sikke dolaşımının oldukça düşük olması Arap akınlarıyla ilişkilidir. Kentin ekonomik ve siyasal hareketliliği konusunda bilgiler sunan numismatik veriler, Arap akınlarına bağlı olarak söz konusu dönemde kentte ekonomik krizden kaynaklanan yoksullaşma yaşandığına işaret etmektedir. Arap akınları ile zayıflayarak fakirleşen kent, küçük bir yerleşime dönüşmüştür. Daha sonra 970-1092 yılları arasında darp edilen *anonim folles*ler gerek Atriumlu Ev’de gerekse kentteki diğer yapılarda yoğun olarak temsil edilmektedir¹⁶. Bu durum kentteki ekonomik canlanmanın X. yüzyıl sonundan itibaren yeniden başladığını ve 11. yüzyıl sonuna kadar da devam ettiğini göstermektedir¹⁷. Ancak *anonim folles*lerden sonra 12. yüzyıla tarihlenen sikke buluntularındaki kesinti, Selçukluların bölgeye gelmesiyle birlikte kentin yavaş yavaş terk edilmesiyle ilişkilidir¹⁸. Atriumlu Ev’de ele geçen söz konusu sikkeler, yapının Roma İmparatorluk Döneminden itibaren dönemsel kesintilere bağlı onarımlar geçirerek 12. yüzyıla kadar kullanım gördüğüne işaret etmektedir. Henüz günümüze kadar yapılan kazılarla tekil bir örnek dışında İslami sikkeye rastlanmamıştır¹⁹. Bu durum da yerleşimin asıl merkezinin günümüz Yalvaç ilçe merkezi olmasıyla ilişkilendirilebilir.

¹⁵ Aedilicus Tepesi’nde ele geçen sikkeler için bkz. Sancaktar 2020, 151-168.

¹⁶ Pisidia Antiokheia kenti 2008-2012 kazılarında ele geçen Bizans sikkelerinin değerlendirmesi için bkz. Sancaktar 2014, 520, tab. 3, graphic 6. Yalvaç Müzesi koleksiyonundaki Bizans sikkeleri için bkz. Demirel Gökalp 2007; Demirel Gökalp 2009. Phrygia Bölgesi’ndeki Bizans sikke sirkülasyonu için bkz. Katsariet al. 2012, Passim; Travaglini – Camilleri 2010, cat. no. 976-1152.

¹⁷ Kent ekonomik, politik, kültürel ve dinsel açıdan Bizans Dönemi’nde de bölgenin en önemli yerleşimi konumundadır (Mitchell 1993, 3-150; Johnson 1958, 1-17; Uzunaslan 2013, 316; Kaşka 2017, 22-28).

¹⁸ Özhanlı 2017b, 99-104.

¹⁹ Sancaktar 2020, Kat. No. 62.

Katalog

Roma Eyalet

Trebonianus Gallus (251-253)

Pisidia Bölgesi - Antiokhia

Ö/ IMP C C VIB TRED GHLLVS [P F AVG]. İmparatorun şua taçlı, drapeli ve zırhlı büstü, sağa dönük.
A/ ANTIOCHI COLO ANTHIOC, SR. Nehir tanrısı Anthios, sola dönük uzanmakta ve su üzerinde dinlenmekte; sol elinde cornukopiae ve sağ elinde kamyş tutmakta.

Krzyżanowska 1970, 194, I.1, Pl. XLIV, Table 31, I.1.

1* Æ 7,18gr 24,0mm 6 Atriumlu Ev 68 Nolu Açma Sev. 1171,05m Kazı Env. No: PA 2015-139

Geç Roma

Maximianus Herculius (286-310)

Reform Sonrası

Cyzicus

Follis, 295-299

Ö/ IMP C M A MAXIMIANVS PF AVG. İmparatorun şua taçlı, zırhlı ve paludamentumlu büstü, sağa dönük.

A/ CONCORDIA MI-LITVM. İmparator ve İupiter karşılıklı ayakta; sağda İmparator parazonium tutmakta, solda İupiter scepter tutmakta ve imparatora globus üzerinde duran Victoria uzatmakta; aşağıda zeminde, Kδ.

RIC VI, 581, No. 15b, 16b.

2* Æ 3,26gr 20,0mm 6 Atriumlu Ev 89 Nolu Açma Sev. 1169,02m, Kazı Env. No: PA 2015-1 Env. No: PA 2015-53

II. Constantinus (Caesar 317-337, Augustus 337-340)

Nicomedia

Follis, 328-329

Ö/ CONSTANTINVS IVN NOB C. İmparatorun defne çelenkli, drapeli ve zırhlı büstü, sağa dönük.

A/ PROVIDEN-TIAE CAESS*. İki kuleli castrum kapısı, üstte kuleler arasında yıldız; kesimde, SMNA.

RIC VII, 626, No. 157.

3* Æ 3,00gr 20,0mm 6 Atriumlu Ev Havuz Kuzeyi Restorasyon Çalışması Kazı Env. No: PA 2016-14 Müz. Env. No. PA 2016-16

4* Æ 2,81gr 18,0mm 12 Atriumlu Ev Düzenleme Kazı Env. No: PA 2015-127

Constantinopolis (Kentin kuruluşu anısına basılan sikkeler)

Nicomedia

Follis, 330-335

Ö/ CONSTAN-TINOPOLI. Miğferli, zırhlı ve paludamentumlu büst, sola dönük.

A/ Victoria ayakta sola doğru, pruva üzerinde, sol eli sağdaki kalkan üzerinde ve sağ elinde mızrak; kesimde, SMNE.

RIC VII, 634, No. 196.

5* Æ 2,46gr, 17,0mm, 12 Atriumlu Ev Güneybatı Sev. 1168,92m Kazı Env. No: PA 2015-73 Müz. Env. No. PA 15-60

I. Constantinus (Augustus) - II. Constantinus (Caesar) - II. Constantius (Caesar) - Constans (Caesar)

Belirsiz Darphane

Follis, 335-340

Ö/ İnci diademli, drapeli büst sağa dönük.

A/ [GLORIA EXERCITVS]. Ayakta iki asker, ikisi de mızrak tutmakta ve kalkanlarına yaslanmakta; aralarında tek lejyon standardı (LRBC I, Gloria Exercitus Tip 3).

6* Æ 0,73gr 17,0mm 12 Atriumlu Ev 90 Nolu Açma Sev. 1169,10m Kazı Env. No: PA 2015-130

Gratianus (367-383)

Cyzicus

Æ4, 378-383

Ö/ DN GRATI-ANVS PF AVG. İmparatorun inci diademli ve drapeli büstü, sağa dönük.

A/VOT/XX/MVLT/XXX; hepsi çelenk içinde; kesimde, SMKB.

RIC IX, 244, No. 22a.

7* Æ 1,38gr 14,0mm 12 Atriumlu Ev Kiler Bölümü Sev. Yüzey Kazı Env. No: PA 2015-131

Arcadius (395-408)

Belirsiz Darphane

Æ4, 388-392

Ö/ DN ARCA[DIVS PF AVG]. İmparatorun inci diademli ve drapeli büstü, sağa dönük.

A/ [SALVS REI PVBLICAE]. Victoria sola doğru ilerlemekte, omzunda trophe taşımakta ve sağdaki esiri sola doğru sürüklemekte (LRBC II, Salus Rei Publicae Tip 2).

8* Æ 0,93gr 13,0mm 12 Atriumlu Ev Atık Toprak Kazı Env. No: PA 2015-26 Müz. Env. No. PA 15-55

İmparatoru ve Darphanesi Teşhis Edilemeyenler

IV.-V. yy

Ö/ İmparatorun inci diademli ve drapeli büstü, sağa dönük.

A/ Okunmuyor.

9 Æ 1,21gr 12,0mm 12 Atriumlu Ev Düzenleme Kazı Env. No: PA 2015-126

10 Æ 0,99gr 09,0mm 12 Atriumlu Ev Kuzey Sev. Yüzey Kazı Env. No: PA 2015-105

Bizans

I. Iustinus (518-527)

Constantinopolis

Follis/40 Nummi, 518-527

Ö/ [DN IVSTI] NVS PP AVC. İmparatorun inci diademli, zırlı ve paludamentumlu büstü, sağa dönük.

A/ M, yukarıda haç, solda ve sağda yıldız, aşağıda officina harfi B; kesimde, CON.

DOC I, 39, No. 8b.1.

11* Æ 15,98gr 33,0mm 6 Atriumlu Ev Güney Sev. Yüzey Kazı Env. No: PA 2015-66

Yarım Follis/20 Nummi, 518-527

Ö/ DN IVSTI [NVS PP AVC]. İmparatorun inci diademli ve drapeli büstü, sağa dönük.

A/ K, solda uzun haç, sağda tarih ve aşağıda officina harfi okunmuyor.

DOC I, 42-43, No. 14a-15e.

12* Æ 5,25gr 26,0mm 12 Atriumlu Ev 92 Nolu Açma Kazı Env. No: PA 2015-80

Iustinianus I (527-565)

Constantinopolis

Follis/40 Nummi, 556-557

Pisidia Antiokheia Kenti Atriumlu Ev'de Ele Geçen Sikkeler

Ö/ [DNIVSTINI] [NV[SPPVC]. İmparatorun tüy sorguçlu miğferli ve zırlı büstü cepheden; sağ elinde haçlı globus tutmakta ve sol omzunda süvari tasvirli kalkan.
A/ M, yukarıda haç, solda A/N/N/O, sağda tarih X/X/X, aşağıda officina harfi B; kesimde, CON.
DOC I, 94, No. 54.
13* Æ 17,67gr 30,0mm 6 Atriumlu Ev 72 Nolu Açma Sev. 1169,30m Kazı Env. No: PA 2015-11

Tiberius II (578-582)

Constantinopolis

Yarım Follis/20 Nummi, 579-582
Ö/ [TI]CO-NS T[NTPP]. İmparatorun tüy sorguçlu miğferli, diademli, pendilialı ve zırlı büstü cepheden; sağ elinde haçlı globus tutmakta ve sol omzunda süvari tasvirli kalkan.
A/ XX, yukarıda haç; kesimde CONΓ.
DOC I, 274, No. 17c.
14* Æ 5,91gr 25,0mm 7 Atriumlu Ev 76 Nolu Açma Sev. 1172,26m Kazı Env. No: PA 2015-128

Mauricius Tiberius (582-602)

Nikomedea

Follis/40 Nummi, 587-588
Ö/ [TI]Er [VR]. İmparatorun taçlı ve zırlı büstü, cepheden; sağ elinde haçlı globus tutmakta ve sol omzunda süvari tasvirli kalkan.
A/ M, yukarıda haç, solda A/N/N/O, sağda tarih [], aşağıda officina harfi []; kesimde, NIKO.
DOC I, 324, No. 96a.1.
15* Æ 12,10gr 32,0mm 6 Atriumlu Ev 72 Nolu Açma Sev. 1168,66m Kazı Env. No: PA 2015-24

Phocas (602-610)

Nikomedea

Yarım Follis/20 Nummi, 602-603
Ö/ [FOC] [INPERV]. Solda Phocas ayakta, taçlı ve sağ elinde haçlı globus tutmakta; sağda Leontia ayakta ve sağ elinde haçlı çapraz asa tutmakta; başları arasında haç.
A/ XX, yukarıda haç, sağda tarih okunmuyor; kesimde, NIKO[B].
DOC II/1, 179, No. 61.
16 Æ 7,74gr 27,0mm 6 Atriumlu Ev 72 Nolu Açma, Sev. 1169,30m Kazı Env. No: PA 2015-16

Heraclius (610-641)

Constantinopolis

Follis/40 Nummi, 613
Ö/ [NN]ER[CLI] [SE]R[CONSPPV]. Solda Heraclius ve sağda Heraclius Constantinus, her ikisi de ayakta ve cepheden; khlamys ve haçlı taç giyimliler; sağ ellerinde haçlı globus tutmaktalar ve başları arasında haç.
A/ M, solda A/N/N/O, yukarıda haç, sağda tarih II/I, aşağıda officina harfi Δ; kesimde, CON.
DOC II/1, 280, no. 76d.3.
17* Æ 11,81gr 32,0mm 1 Atriumlu Ev Kuzey Düzenleme Sev. Yüzey Kazı Env. No: PA 2015-102

Follis/40 Nummi, 627-628
Ö/ Üç figür ayakta, cepheden; solda Martina, merkezde Heraclius ve sağda Heraclius Constantinus; hepsi khlamys ve haçlı taç giyimliler; ellerinde haçlı globus tutmaktalar.
A/ M, yukarıda haç ve A/N/N/O, solda monogram [], sağda tarih X/[]/III, aşağıda officina harfi Δ; kesimde, CON.
DOC II/1, 294, no. 102c.1-2.
18* Æ 6,35gr 24,0mm, 7 Atriumlu Ev 88 Nolu Açma Sev. 1167,81m Kazı Env. No: PA 2015-32

Follis/40 Nummi, 624-629

Ö/ Üç figür ayakta, cepheden; solda Martina, merkezde Heraclius ve sağda Heraclius Constantinus; hepsi khlamys ve haçlı taç giyimliler; ellerinde haçlı globus tutmaktalar.

A/ M, yukarıda haç ve A/N/N/O, solda monagram ☩, sağda tarih okunmuyor, aşağıda officina harfi A; kesimde, CON.

DOC II/1, 294, no. 102c.1-2.

19* Æ 6,79gr 23,0mm 6 Atriumlu Ev Atk Toprak Sev. 1171,13m Kazı Env. No: PA 2015-23

II. Constans (641-668)

Constantinopolis

Follis, 642-643

Ö/ [ENT☩TO NIK☩]. Constans ayakta, cepheden, sakalsız, taçlı, khlamys ve haçlı taç giyimli; sağ elinde uzun haç ve sol elinde haçlı globus tutmakta.

A/ ☩, solda ☩/N/☩, sağda N/E/O/☩, kesimde, solda A.

DOC II/2, 443, No. 60a.2.

20* Æ 4,10gr 21,0mm, 7 Atriumlu Ev 72 Nolu Açma Sev. 1168,72m Kazı Env. No: PA 2015-21

21* Æ 4,79gr 22,0mm, 7 Atriumlu Ev 88 Nolu Açma Sev. 1167,01m Kazı Env. No: PA 2015-53

Follis, 642-643

Ö/ [ENT☩TO NIK☩]. Constans ayakta, cepheden, sakalsız, taçlı, khlamys ve haçlı taç giyimli; sağ elinde uzun haç ve sol elinde haçlı globus tutmakta.

A/ ☩, yukarıda ☩/N/☩ okunmuyor, solda [O]/Φ/☩, sağda N/E/O/☩, kesim okunmuyor.

DOC II/2, 445, No. 61.f.1.

22* Æ 5,97gr 24,0mm 7 Atriumlu Ev 88 Nolu Açma Sev. 1167,71m Kazı Env. No: PA 2015-29

Follis, 643-644

Ö/ [ENT☩TO NIK☩]. Constans ayakta, cepheden, sakalsız, taçlı, khlamys ve haçlı taç giyimli; sağ elinde uzun haç ve sol elinde haçlı globus tutmakta.

A/ ☩, yukarıda ☩/N/☩, solda ☩/III/☩, sağda N/E/O/☩, kesimde Δ.

DOC II/2, 446, No. 62.a.

23* Æ 2,83gr 19,0mm 7 Atriumlu Ev 88 Nolu Açma Kazı Env. No: PA 2015-41

Follis, 645-646

Ö/ ENT☩TO NIK☩. Constans ayakta, cepheden, sakalsız, taçlı, khlamys ve haçlı taç giyimli; sağ elinde uzun haç ve sol elinde haçlı globus tutmakta.

A/ ☩, yukarıda haç, solda ☩/N/☩, sağda N/E/O/☩, kesimde solda ☩, sağda ☩.

DOC II/2, 447, No. 64a.2.

24* Æ 4,42gr 23,0mm 2 Atriumlu Ev 88 Nolu Açma Sev. 1167,81m Kazı Env. No: PA 2015-30

Follis, 641-648

Ö/ ENT☩TO [NIK☩]. Constans ayakta, cepheden, sakalsız, taçlı, khlamys ve haçlı taç giyimli; sağ elinde uzun haç ve sol elinde haçlı globus tutmakta.

A/ ☩, sağda N/E/O/☩; kesim okunmuyor.

DOC II/2, 442-449, No. 59-68.

25* Æ 5,15gr 19,0mm 7 Atriumlu Ev 88 Nolu Açma Sev. 1167,33m Kazı Env. No: PA 2015-39

26* Æ 6,65gr 26,5mm 6 Atriumlu Ev 72 Nolu Açma Sev. 1169,30m Kazı Env. No: PA 2015-15

Anonim Follis (970-1092)


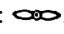
A2 Grubu (976(?)- c.1030/1035)

Ö/ ☩☩☩☩ NOVHA. İsa'nın büstü, cepheden, sakallı, taç nimbuslu, tacın her bir kolunda nokta bezeme, tunik ve himation giyimli, sağ elini takdis pozisyonunda yukarı kaldırmakta ve pelerininin kenarından tutmakta, sol eli ile İncil tutmakta; İncil'in kapağında nokta bezeme; alanda, IC-XC.

Pisidia Antiokheia Kenti Atriumlu Ev'de Ele Geçen Sikkeler




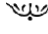
A/ In four line:  / XRISTOS / BΘSILEΘ' / BΘSILE'.

Varyasyon 24

Nimbusta iki nokta, kitabın kapağında bezeme: . Yazının altında ve üstünde: .

27* Æ 11,48gr 30,0mm 5 Atriumlu Ev 69 Nolu Açma Sev. 1172,48m Kazı Env. No: PA 2015-129


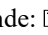
Varyasyon 40a

Nimbusta: . Kitabın kapağında bezeme: . Yazının üstünde: . Yazının altında: .

28* Æ 17,62gr 34,0mm 12 Atriumlu Ev Yüzey Kazı Env. No: PA 2015-137

29* Æ 17,08gr 31,0mm 6 Atriumlu Ev 69 Nolu Açma Sev. 1171,10m Kazı Env. No: PA 2015-138

Varyasyon 43

Nimbusta: X. Kitabın kapağında bezeme: . Yazının altında ve üstünde: .

30* Æ 10,64gr 25,0mm 12 Atriumlu Ev 68 Nolu Açma Sev. 1171,16m Kazı Env. No: PA 2015-140


Varyasyonu Teşhis Edilemeyenler

31* Æ 11,62gr 33,0mm 6 95 Nolu Açma, Sev. 1169,32m Kazı Env. No: PA 2015-133

32* Æ 6,58gr 29,0mm 6 Atriumlu Ev Güneybatı Sev. 1169,39m Kazı Env. No: PA 2015-72

C Grubu

1042? – c.1050

Ö/  NOVHA. İsa Antiphonetes, dizlerine kadar betimlenmiş, cepheden, sakallı, taç nimbuslu, tacın her bir kolunda nokta bezeme, tunik ve himation giyimli, sağ elini takdis pozisyonunda yukarı kaldırmakta, sol eli ile İncil tutmakta; İncil'in kapağındaki bezeme belirsiz; sağ ve sol boşlukta IC-XC.

A/ Mücevher taşları ile süslü haç, haçın kollarının ucunda birer nokta ve haçın kolları arasında IC-XC / NI-KA.

DOC III/2, 681-684, No. C.1-48.

33* Æ 7,84gr 30,0mm 6 Atriumlu Ev Havuz Kuzeyi Restorasyon Kazı Env. No: PA 2016-15 Müz. Env. No: PA 2016-17

34 Æ 7,53gr 29,0mm 12 Atriumlu Ev Peristyle Zemin Altı Kazı Env. No: PA 2015-125

İmparatoru Teşhis Edilemeyenler

Constantinopolis

Decanummia/10 Nummi, VI.-VII. yy

Ö/ Okunmuyor.

A/ I, yukarıda haç, sağda X; kesimde [C]ON

35 Æ 2,71gr 16,0mm 6 Atriumlu Ev 89 Nolu Açma Sev. 1170,44m Kazı Env. No: PA 2015-4

Darphanesi Teşhis Edilemeyenler

Follis/40 Nummi, , VI.-VII. yy

Ö/ Okunmuyor.

A/ M, yukarıda haç, solda A/N/N/O, sağda tarih II, aşağıda officina harfi A.

36 Æ 11,39gr 30,0mm - Atriumlu Ev 72 Nolu Açma Sev. 1169,65m Kazı Env. No: PA 2015-13

Ö/ Okunmuyor.

A/ M, solda A/N/N/O, sağda tarih okunmuyor, aşağıda officina harfi B.

37 Æ 9,71gr 28,0mm - Atriumlu Ev 92 Nolu Açma Sev. 1168,61m Kazı Env. No: PA 2015-75

Yarım Follis/20 Nummi

Ö/ İmparatorun büstü cepheden.

A/ K, yukarıda haç, solda A/N/N/O, sağda tarih II, aşağıda officina harfi A.

38 Æ 6,56gr 22,0mm Atriumlu Ev 89 Nolu Açma Sev. 1169,46m Kazı Env. No: PA 2015-6

Ö/ Okunmuyor.
A/ K, yukarıda haç, solda A/N/N/O, sağda tarih ve aşağıda officina harfi okunmuyor.
39 Æ 6,14gr 27,0mm Atriumlu Ev 92 Nolu Açma Sev. Duvar Kazı Env. No: PA 2015-81

Decanummia/10 Nummi, 578-668
Ö/ Okunmuyor.
A/ X.
40 Æ 3,47gr 18,0mm Atriumlu Ev 72 Nolu Açma Sev. 1168,30m Kazı Env. No: PA 2015-20

Pentanummia/5 Nummi, 491-602
Ö/ Okunmuyor.
A/ E.
41 Æ 1,73gr 19,0mm Atriumlu Ev Yüzey Kazı Env. No: PA 2015-101
42 Æ E 2,27gr 15,0mm Atriumlu Ev Sev. Yüzey Kazı Env. No: PA 2015-69

Birimi Teşhis Edilemeyen
Ö/ İmparatorun büstü cepheden; sağ elinde haçlı globus tutmakta.
A/ Okunmuyor.
43 Æ 4,84gr 25,0mm Atriumlu Ev 88 Nolu Açma Sev. 1167,19/1167,07m Kazı Env. No: PA 2015-46

Teşhis Edilemeyenler

44 Æ 10,23gr 31,0mm Atriumlu Ev Güneybatı Sev. 1169,23m Kazı Env. No: PA 2015-71
45 Æ 8,52gr 27,0mm Atriumlu Ev 88 Nolu Açma Sev. 1167,25m Kazı Env. No: PA 2015-40
46 Æ 2,53gr 25,0mm Atriumlu Ev 95 Nolu Açma Sev. 1169,13m Kazı Env. No: PA 2015-132 (Kesik Sikke)
47 Æ 7,46gr 20,0mm Atriumlu Ev 91 Nolu Açma Sev. 1168,84m, Kazı Env. No: PA 2015-82
48 Æ 4,78gr 20,0mm Atriumlu Ev 72 Nolu Açma Sev. 1168,98m, Kazı Env. No: PA 2015-17
49 Æ 2,87gr 22,0mm Atriumlu Ev 79 Nolu Açma Sev. 1168,86m Kazı Env. No: PA 2015-9
50 Æ 2,82gr 20,0mm Atriumlu Ev 72 Nolu Açma Sev. 1168,98m, Kazı Env. No: PA 2015-18
51 Æ 1,42gr 19,0mm Atriumlu Ev 72 Nolu Açma Sev. 1169,38m, Kazı Env. No: PA 2015-12
52 Æ 3,63gr 18,0mm Atriumlu Ev 72 Nolu Açma Sev. 1168,36m, Kazı Env. No: PA 2015-25
53 Æ 1,20gr 15,0mm Atriumlu Ev 88 Nolu Açma Sev. 1167,45m, Kazı Env. No: PA 2015-33
54 Æ 1,65gr 14,0mm Atriumlu Ev 41 Nolu Açma Sev. Yüzey, Kazı Env. No: PA 2015-136
55 Æ 1,05gr 14,0mm Atriumlu Ev 91 Nolu Açma Sev. 1169,35m, Kazı Env. No: PA 2015-74
56 Æ 1,03gr 14,0mm Atriumlu Ev 88 Nolu Açma Sev. 1167,17m, Kazı Env. No: PA 2015-47
57 Æ 1,51gr 13,0mm Atriumlu Ev Sev. Yüzey, Kazı Env. No: PA 2015-54
58 Æ 1,43gr 13,0mm Atriumlu Ev Atık Toprak Kazı Env. No: PA 2015-22
59 Æ 1,32gr 12,0mm Atriumlu Ev Yüzey Kazı Env. No: PA 2015-84
60 Æ 1,06gr 11,0mm Atriumlu Ev 91 Nolu Açma Sev. 1168,86m, Kazı Env. No: PA 2015-83
61 Æ 1,02gr 09,0mm Atriumlu Ev Sev. Yüzey Kazı Env. No: PA 2015-68

Kaynakça

- Akış, E. (2011). Yalvaç Müzesi'nde Yer Alan Pisidia Antiocheiası Roma Koloni Sikkeleri (Yayımlanmamış Yüksek Lisans Tezi), Süleyman Demirel Üniversitesi. Isparta.
- Aktaş, M. (2006). Pisidia Antiocheia'sı Kent Sikkeleri (Yayımlanmamış Yüksek Lisans Tezi), Selçuk Üniversitesi. Konya.
- Altınoluk, S. (2010). Eskiçağ'da Irmak Tanrıları: Türkiye Trakyası ve Anadolu [River Gods in Antiquity: Eastern Thrace and Anatolia]. İstanbul: Türk Eskiçağ Bilimleri Enstitüsü.
- Butcher, K. (2003). Small Change in Ancient Beirut, The Coin Finds from BEY 0006 and BEY 045: Persian Hellenistic, Roman and Byzantine Periods, Berytus 45-46. Faculty of Arts and Sciences, American University of Beirut.
- Calder, W. M. (1912). Colonia Caesareia Antiocheia, JRS II, 78-109.
- Cohen, G. M. (1978). Seleucid Colonies: Studies in Founding, Administration and Organization, Historia, Einzelshriften, Heft 30: Wiesbaden: Steiner.
- Cohen, G. M. (1995). The Hellenistic Settlements in Europe, the Islands, and Asia Minor. Berkeley: University of California Press.
- Demirel-Gökalp, Z. (2007). Yalvaç Müzesi Bizans Sikkeleri (Yayımlanmamış Doktora Tezi), Anadolu Üniversitesi. Eskişehir.
- Demirel-Gökalp, Z. (2009). Yalvaç Müzesi Bizans Sikkeleri. Ankara: Kültür Varlıkları ve Müzeler Genel Müdürlüğü.
- DOC I. Bellinger, A. R. – Grierson, P. (1966). Catalogue of the Byzantine Coins in the Dumbarton Oaks Collection and in the Whittemore Collection, Vol. 1, Anastasius I to Maurice, 491-602, Dumbarton Oaks Center for Byzantine Studies. Washington: D.C.
- DOC II/1. Bellinger, A. R. – Grierson, P. (1968). Catalogue of the Byzantine Coins in the Dumbarton Oaks Collection and in the Whittemore Collection, Phocas to Theodosius III 602-717, Phocas and Heraclius, Vol. 2 Part I, Dumbarton Oaks Center for Byzantine Studies. Washington: D.C.
- DOC II/2. Bellinger, A. R. – Grierson, P. (1968). Catalogue of the Byzantine Coins in the Dumbarton Oaks Collection and in the Whittemore Collection, Phocas to Theodosius III, 602-717, Heraclius Constantine to Theodosius III (641-617), Vol. 2 Part 2, Dumbarton Oaks Center for Byzantine Studies. Washington: D.C.
- DOC III/2. Bellinger, A. R. – Grierson, P. (1973). Catalogue of the Byzantine Coins in the Dumbarton Oaks Collection and in the Whittemore Collection, Leo III to Nicephorus III 717-1081, Vol. 3 Part 2, Dumbarton Oaks Center for Byzantine Studies. Washington: D.C.
- Guest, P. (2012). The Production, Supply and Use of Late Roman and Early Byzantine Copper Coinage in the Eastern Empire. NC 172, 105-131.
- Johnson, E. S. (1958). Early Christianity in Asia Minor. Journal of Biblical Literature 77/1, 1-17.
- Kaşka, G. (2017). Pisidia Antiokheia'sında Hristyanlık. SDÜ Fen-Edebiyat Fakültesi Sosyal Bilimler Dergisi 41, 21-33.
- Katsari, C., Lightfoot, C. S., Özme, A. (2012). The Amorium Mint and the Coin Finds, Amorium Reports 4. Berlin.
- Krzyzanowska, A. (1970). Monnaies Coloniales D'Antioche De Pisidie, Warszawa: Państwowe Wydawnictwo Naukowe.
- Levick, B. M. (1966). The Coinage of Pisidian Antioch in the 3rd Century A.D. NC⁷ 6, 47-59.

Levick, B. M. (1967). *Roman Colonies in Southern Asia Minor*, Oxford: Oxford University Press.

LRBC I/II. Carson, R. A. G. – Hill P. V. – Kent, J.P.C. (1978). *Late Roman Bronze Coinage I/II*. Sanford J. Durst: Numismatic Publication New York N.Y.

Milne, J. G. (1947). *The Coinage of Antioch in Pisidia after A.D. 250*. NC 7, Sixth Series, 1-97.

Mitchell, S. (1993). *Anatolia: Land, Men and Gods in Asia Minor*, vol. 2, *The Rise of the Church*. Oxford: Clarendon Press.

Mitchell S. –Waelkens, M. (1998). *Pisidian Antioch, The Site and Its Monuments*, London: Duckworth with the Classical Press of Wales.

Nollé, J. (1995). *Colonia Und Socia Der Römer, Ein neuer Vorschlag zur Auflösung der Buschtaben "SR" auf den Münzenvon Antiocheia bei Pisidien. Rom und der Griechische Osten, Festschrift H. H. Schmitt zum 65 (s. 350-370)*. Stuttgart: Geburtstag.

Özhanlı, M. (2009). *Pisidia Antiokheiası Kazıları 2008*. Anmed 7, 70-74.

Özhanlı, M. (2010). *Pisidia Antiokheiası Kazıları 2009*. Anmed 8, 70-74.

Özhanlı, M. (2011). *Pisidia Antiokheiası Kazısı 2010*. Anmed 9, 81-85.

Özhanlı, M. (2012). *Pisidia Antiokheiası Kazısı 2011*. Anmed 10, 88-92.

Özhanlı, M. (2013). *Pisidia Antiokheiası Kazısı 2012*. Anmed 11, 14-20.

Özhanlı, M. (2014). *Pisidia Antiokheiası Kazısı 2013*. Anmed 12, 14-19.

Özhanlı, M. (2015). *Pisidia Antiokheia Kazısı 2014*. Anmed 13, 1-7.

Özhanlı, M. (2016). *Pisidia Antiokheia Kazısı 2015*. Anmed 14, 9-15.

Özhanlı, M. (2017a). *Pisidia Antiokheia Kazısı 2016*. Anmed 15, 95-99.

Özhanlı, M. (2017b). *Pisidia Antiokheiası, Yollar ve Mirtokefalon Savaşı*. USAD 7, 99-104.

Özhanlı, M. (2018). *Pisidia Antiokheia Kazısı 2017*. Anmed 16, 90-94.

Özhanlı, M. (2019). *Pisidia Antiokheia Kazısı 2018*. Anmed 17, 158-163.

Reece, R. (2003). *The Late Roman Economy-and Coins*. Lavan L., Bowden W. (Eds.), *Theory and Practice in Late Antique Archeology*, Vol. 1 (s. 139-168). Brill.

RIC VI. Sutherland, C. H. V. (1967). *The Roman Imperial Coinage*, vol. 6: from Diocletian's reform (AD 294) to the death of Maximinus (AD 313). London: Sping and Son.

RIC VII. Bruun, P. M. (1966). *The Roman Imperial Coinage*, vol. 7: Constantine and Licinius AD 313-337, (eds), Sutherland C. H. V. – Carson, R. A. G. London: Sping and Son.

RIC VIII. Kent, J. P. C. (1981). *Roman Imperial Coinage*. C. H. V. Sutherland – R. A. G. Carson (Eds.). Vol. VIII: *The Family of Constantine I A.D. 337-364*. Spink and Son Ltd., London.

RIC IX. Pearce, J. W. E. (1951). *The Roman Imperial Coinage*, vol. IX: Valentinian I – Theodosius I, (eds), Sutherland C. H. V. – Carson, R. A. G. London: Sping and Son.

Sancaktar, H. (2009). *Anadolu'daki Roma Koloni Kentleri ve Sikke Tipolojisi (Yayımlanmamış Yüksek Lisans Tezi)*, Ankara Üniversitesi. Ankara.

Pisidia Antiokheia Kenti Atriumlu Ev’de Ele Geçen Sikkeler

Sancaktar, H. (2013). 2012 Yılı Pisidia Antiokheia Kazısı Sikkeleri: Ön Rapor. Hürmüzlü, B., Fırat, M., Gerçek A. (Eds.), Pisidia Araştırmaları-I, Sempozyum Bildiri Kitabı (s. 368-377). Isparta: S.D.Ü. Arkeoloji Uygulama ve Araştırma Merkezi.

Sancaktar, H. (2014). Antiokheia (Pisidia) Kazısı Sikkeleri: 2008-2012. Dörtlük, K., Tekin, O., Boyraz-Seyhan, R. (Eds.), First International Congress of the Anatolian Monetary History and Numismatics (s. 515-524). İstanbul: Sunan – İnan Kıraç Akdeniz Medeniyetleri Araştırma Enstitüsü.

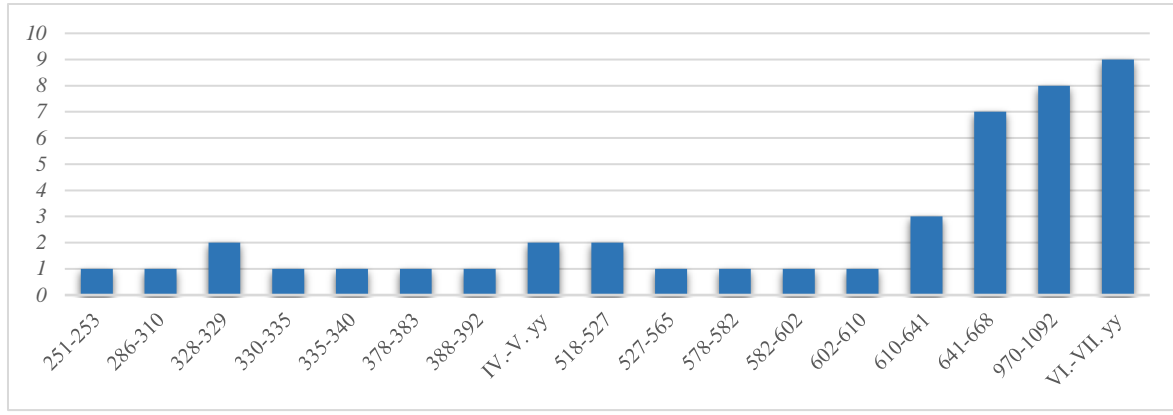
Sancaktar, H. (2020). Coins Found on Aedilicus Hill of Pisidian Antioch. *Philia* 6: 151-168.

Travaglini A. – Camilleri, V. G. (2010). Hierapolis di Frigia Le Monete, Campagne di Scavo 1957-2004, Hierapolis di Frigia IV. İstanbul.

Uzunaslan, A. (2013). Epigrafik ve Arkeolojik Araştırmalar Işığında Pisidia Antiocheia: Kent Tarihine İlişkin Yeni Gözlemler. Hürmüzlü, B., Fırat, M., Gerçek A. (Eds.), Pisidia Araştırmaları-I, Sempozyum Bildiri Kitabı (s. 312-343). Isparta: S.D.Ü. Arkeoloji Uygulama ve Araştırma Merkezi.



Fig. 1: Atriumlu Ev (Özhanlı 2016, 8, Res. 1).



Grafik 1: Pisidia Antiokheia Kenti Atriumlu Ev' de ele geçen sikkelerin sayısal olarak dağılımı.

Pisidia Antiokheia Kenti Atriumlu Ev'de Ele Geçen Sikkeler



