



Sille Yerleşiminde “Geleneksele-Öykünel Bir Konut” Üzerinden Göstergelerin Değerlendirilmesi

*

Özge Zenter¹
ORCID: 0000-0002-7785-3218

Merve Akdaş²
ORCID: 0000-0002-3371-1656

Arzu Özen Yavuz³
ORCID: 0000-0002-7197-289X

Bedizhan Başkan⁴
ORCID: 0000-0002-2609-7790

Saide Damla Bostancı⁵
ORCID: 0000-0002-8024-8561

Öz

Mimarlık, toplumların yaşam biçimi ve kültürleri arasındaki iletişimi sağlayan bir dil olarak kabul edilmektedir. Özellikle sahip oldukları geleneksel mimari yapılarının geleceğe taşınması konusunda hassas olunması gereken yerleşim yerleri olan tarihi kentlerde, biçimsel ve anlamsal birlikteliği yansıtan tasarım dilinin çözümlenebilmesi ve bu sayede ortaya çıkan biçimsel kodların analiz edilmesi önem taşımaktadır. Bu kentlerde, yeni tasarımların/var olan yapıların tarihi referanslardan ve kodlardan yararlanılarak yani geleneksel olana öykünülerek inşa edilmesi/yenilenmesi, geleneksel konut mimarisine ait özelliklerin çağdaş dönemdeki yansımalarını göstermesi, kentin mimari üslubunun ve geleneksel kimliğinin sürdürülebilmesi bakımından önem taşımaktadır. Geleneksel mimarideki anlayışın birebir aynısının yapılması, “geleneksele öykünme” olmayacak ve anlam çelişmesine yol açacaktır. Bu nedenle “geleneksele öykünme” sınırının korunması, konutun bağlamla kurduğu aidiyet ilişkisini güçlendirecektir. Çalışmanın amacı, tarihi bir çevrenin biçimsel kurgusunu tanımlayan tasarım dilindeki değişimin, göstergeler üzerinden çözümlenmesidir. Bu amaçla, Konya ili Sille ilçesinde yerleşim diline ait göstergelerin, bir yapı özelinde değerlendirilmesi yapılmıştır. Sonuç olarak, yapılan analizler doğrultusunda, Sille yerleşimine eklenen bu yapının, cephe bileşenleri bakımından bir Sille evi gibi davrandığı yani “geleneksele öykündüğü”; ancak kültürel ve yerel özelliğin sürdürülmesine katkı sağlayamadığı, hatta yaşam şartının, Sille'nin gündelik yaşam pratiklerinden çok daha farklı olduğu, iç mekan kurgusu bakımından “geleneksele öykünemediği” görülmüştür.

Anahtar Kelimeler: göstergebilim, sille, geleneksel konut, öykünme.

¹ R. A., Gazi Üniversitesi, E-mail: ozgezenter@gazi.edu.tr

² Arş. Gör., Gazi Üniversitesi, E-mail: merve.akdash@gmail.com

³ Doç. Dr., Gazi Üniversitesi, E-mail: arzuozen@gazi.edu.tr

⁴ Gazi Üniversitesi, E-mail: bedizbaskan107@gmail.com

⁵ Gazi Üniversitesi, E-mail: sdamlabostanci@gmail.com



Analyzing the signs on a "Traditionally-imitated Dwelling" in Sille Settlement

*

Özge Zenter⁶
ORCID: 0000-0002-7785-3218

Merve Akdaş⁷
ORCID: 0000-0002-3371-1656

Arzu Özen Yavuz⁸
ORCID: 0000-0002-7197-289X

Bedizhan Başkan⁹
ORCID: 0000-0002-2609-7790

Saide Damla Bostancı¹⁰
ORCID: 0000-0002-8024-8561

Abstract

Architecture is considered as a language providing communication between societies' lifestyles and cultures. It is important to analyze design language that reflects the formal and semantic unity, especially in historical sites which are settlements that need to be more sensitive about carrying their traditional architectural structures to the future. In these historical sites, constructing by using historical references and codes is important in terms of maintaining the traditional identity of the city. Replicating the understanding in traditional architecture will not be "imitation of the traditional" and causes a conflict in meaning. For this reason, preserving the frame of "imitating the traditional" will strengthen the belonging relationship that the house establishes with the context. The aim of the study is to analyze the change in design language, that defines the physical structure of a historical environment, through signs. For this purpose, signs which signifies the settlement language in Sille, district of Konya province, are evaluated upon a specific building. As a method, signs are analyzed using the classifications in semiology. According to the analysis, the dwelling behaves like a traditional Sille house only with its façade components but it cannot contribute to the maintenance of cultural and local characteristics of Sille.

Keywords: *semiotics, Sille, traditional house, emulation.*

⁶ R. A., Gazi University, E-mail: ozgezenter@gazi.edu.tr

⁷ Arş. Gör., Gazi University, E-mail: merve.akdash@gmail.com

⁸ Doç. Dr., Gazi University, E-mail: arzuozen@gazi.edu.tr

⁹ Gazi University, E-mail: bedizbaskan107@gmail.com

¹⁰ Gazi Üniversitesi, E-mail: sdamlabostanci@gmail.com

Giriş

Toplumlar, buldukları çevre ile ortak bir tarihe ve kültüre sahiptir. Bu nedenle yapı çevre toplumların kültürel yapısını yansıtan, geleneksel bir nitelik taşır (Urak, Özen ve Yazgan, 2009). Küreselleşen dünyamızda zamanla kentlerin geleneksel dokusunun toplumun belleğinden silinmesi tehlikesi ile karşı karşıya kalınması, kültürel ve yerel özelliklerin sürekliliğinin bozulmasına neden olmuştur. Kentlerin giderek kültürel kimliklerini kaybetmesi durumu; koruma ve sağlıklılaştırma anlayışının önemini arttırmıştır. Kentlerin ait olduğu çevrenin ve kültür katmanlarının analizi bu aşamada mekanın okunabilmesinde önem kazanır. Bu katmanlar zamanla o yapı çevrenin tasarım dilini tanımlar. Mimari ve Yapı çevreye ait tasarım dili de topluma paralel olarak sürekli değişir ve farklılaşır.

Tasarım dili, tarihi çevre ve yapıların yerel ve dönemsel özelliklerini aktaran biçimsel özellikleri içermektedir (Yavuz, 2017). Çünkü mimarlık, diğer tasarım alanlarından farklı olarak içinde bulunduğu toplumun bağlamı ile var olmakta ve anlam kazanmaktadır. Tarihi çevrelerde geleneksel konutlardan alınan referanslar ve geleneksele öykünme, bağlama duyarlı bir konut anlayışı ortaya çıkaracaktır. Bu durum, bağlamla kurulan aidiyet ilişkisini güçlendirecek ve yapıyı taklit ürünü olmasından uzaklaştıracaktır (Güzer, 2007). Bir yapının bağlamla kurduğu ilişki onun tasarım dilinin çözümlenmesi ile ortaya çıkarılabilir.

Herhangi bir tasarım dilini çözümlenebilmek, dildeki gelişimleri belirleyebilmek için bu dili tanımlayan göstergelerin, ilkelerin belirlenmesi gereklidir. Locke (2004)'a göre dil, insanın içindeki düşüncelerini, yararlanmak, paylaşmak, zevk almak için başkalarının bilmesini istemesi ve bu sebeple imgelelere ihtiyaç duymasındadır (Locke, 2004). Müzikte notalardan oluşan melodi, edebiyatta sözcükler yardımı ile yapılan bu ihtiyaç, mimarlıkta "mimari biçim" olarak karşımıza çıkmaktadır. Mimarlıkta göstergebilim yaklaşımı da mimari örgütlenmenin ya da biçimlenmenin oluşturduğu bir iletişim kuramı olarak değerlendirmiştir. İletişim kuramına göre göstergebilimde, gösterge (yapı), gösteren (biçim/anlatım) aracılığıyla gösterilene (içerik/kavram) bir gönderme yapar. Böylelikle biçimlendirme ilkelerine değinilmektedir (Oğul- tekin, Tapan ve Şener, 2008). Eytışimci sistem yaklaşımında mimari stillerin eleştirel değerlendirmesi yapılmaktadır (Aksoy, 1975).

Bu çalışma kapsamında yapı çevrenin biçimsel kurgusunu tanımlayan tasarım dilindeki değişimin göstergeler üzerinden çözümlenmesi amaç-

lanmıştır. Mimari yapılarda belirlenen göstergelerin öncelikle kültürel değerler bağlamında saptanması, tarihi çevrenin yüklendiği anlam ve bu anlamı yansıtan tasarım dilinin de rahatlıkla anlaşılmasına olanak sağlayacaktır. Tasarımda bir dil oluşturulurken, toplumdan ve kültürel değerlerinden yola çıkılması gerekmektedir. Çalışma kapsamında Konya ili Sille ilçesinde tarihi doku içerisine eklenen bir son dönem konutunun sağlıklılaştırılması aşamasındaki değişimlerin cephe düzeni ve göstergeleri üzerinden okunmasını hedeflemektedir. Çalışma alanının seçilmesindeki temel etken; tarihi bir dokunun içerisinde “yeni” yapılan bir konutun daha sonra yapılan onarımlarla geleneksel sille konutuyumuş gibi davranması ve daha sonra yapılan eklentilerle de daha da farklılaşan bir yapı olması, bu nedenle tasarım dilinin sürekli değişmesidir. Colquhoun (1990)’un, Cengizkan (1999)’ın, Yücel (2007 a)’in, ve Gurallar (2015)’in tartıştığı “tarihsici” yaklaşımda olduğu gibi içinde bulunduğu tarihi çevreyi taklit eden bir yapı haline gelmesidir. Oysaki Venedik tüzüğünde (1964) belirtilen “Eksik kısımlar tamamlanırken, bütünle uyumlu bir şekilde bağdaştırılmalıdır; fakat bu onarımın, aynı zamanda sanatsal ve tarihi tanıklığı yanlış bir biçim-de yansıtmaması için, özgünden ayırt edilebilecek bir şekilde yapılması gereklidir.” maddesi ile uyuşmamaktadır. Geçmişe gönderme yapan cephe düzenindeki, göstergelerin okunması ile tasarım dilinin ne şekilde değiştiği ve dönüştüğü çalışma özelinde belirlenmeye çalışılmıştır.

Çalışma 3 aşamada gerçekleşmiştir. İlk aşamada yapının 3 dönemdeki cephe değişimi literatür araştırması ile yerinde gözlem ile belgelenmiştir. Daha sonra yapıya dair mimari kodlar seçilmiştir. Cephe organizasyondaki değişim belgeleneceği için cepheyi tanımlayan; malzeme, açıklık (pencere-kapı) düzeni, üst örtü (çatı ve baca) ve bezemeler mimari kod olarak tanımlanmıştır. İkinci aşamada bu kodların analizi Klaus’un (1973) ve Bayazıt (1994)’ın belirlediği gösterge sınıflaması üzerinden analiz edilmiştir. Son aşamada ise, göstergelerin anlamsal değerlendirmesi yapılmıştır.

Göstergebilim ve mimarlık

Göstergebilim terimi, (Fransızca *semiotique*, İngilizce *semiotics*) batı dillerindeki semiyoloji ya da semiyotik terimlerinin karşılığı olarak kullanılmaktadır. Semiyotik eski Yunancada işaret anlamına gelen “*semeion*” kelimesinden türetilmiştir. Dilimize dilbilim sözcüğünden girmiş olan göstergebilim, göstergeleri inceleyen bilim dalı olarak tanımlanır ancak göstergebilimin günümüzdeki faaliyet alanı, “gösterge” ve “bilim” kelimelerinin anlamsal toplamından daha fazla bir boyuta erişmiştir (Aksoy, 2016).

Barthes'e göre göstergebilim, dilbiliminin 'çözülmesi' ya da, daha açık bir şekilde, bilimsel bir dilbilim tarafından saf olmadığı gerekçesiyle bir kenara atılmış anlamlamanın tüm yönlerinin incelenmesidir (aktaran Culler, 2008, s. 81). Eco'ya göre ise, toplumsal anlaşmalara dayanarak ilişki kuran insanların söz konusu olduğu durumların incelenmesidir. Eco, göstergeyi bir kimlik ya da yerini tuttuğu şeyin bir aynası olarak düşünmemekte; bunun yerine göstergeyi, onu bilmekle hakkında daha fazlasını bileceğimiz şey olarak düşünmektedir (Eco, 1984b, s. 26).

Gösterge dil ile ilgili bilimlerde, bir başka nesnenin, varlığın yerini tutabilecek nitelikte olduğundan kendi dışında bir şeyi gösteren, belirten, anlamı olan her çeşit nesne, olgu ve biçim olarak tanımlanabilir (Sağocak, 1999, s. 47). Çeşitli toplulukların, birbirleriyle anlaşmak amacıyla kullandıkları alfabeler, diller, mimikler, üniformalar, renkler, mimari öğeler, işaretler ve sesler gibi çeşitli mekanizmalardan oluşan sistemlerdir. Anamlı birer bütün haline gelen bu sistemlere de gösterge denir (Aksoy, 2016).

Barthes (1979), göstergebilimin temel elemanlarını dört ana başlıkta gruplandırmaktadır. Bunlar sırasıyla; gösteren-gösterilen, dilbilim-konuşma, dizim-dizge ve düzanlam-yananlamdır. Gösteren-gösterilen başlığı altında irdelenmesi gereken kavramların ilki göstergedir. Dilbilimde, gösterilenin öz niteliği, gerçeklik derecesi tartışmalara yol açmıştır. Bu tartışmalar, gösterilenin bir nesne değil, nesnenin zihinsel bir tasarımı olduğu vurgulanmıştır. Nesnelere ile onların dildeki karşılığı olan sözcükler arasındaki ilişki doğal değildir. Ev sözcüğünün işitimsel imgesi ile ev kavramı arasında ilişki nedensizdir. Ev sesini duyumsayıp zihnimizdeki kavramla bağlayarak gerçekleştirebilmekteyiz. Ev imgesini somut bir örnek olarak ele alırsak, evin işitimsel imgesi evin gösterenidir. Evin soyut model kavramı ise gösterilendir (Gümüş ve Şahin, 1982).

Gösteren ve gösterilen dışında mimari bileşenler arasında kurulan bir diğer ilişki dil – söz diyalektiklidir. Dil, kişinin belleğine aktardığı toplumsal bir tür sözleşmeye dayanan, nedensiz değerler dizgesiyken; söz bireysel ve anlık bir seçme işlemidir (Sağocak, 1999). Göstergebilim olarak dilin kurallarına ulaşmak, somut ve öznel olan sözü incelemekle mümkündür. Dilin sistemi, sözün irdelenmesinden geçmektedir. Dil tüm toplumu ilgilendirirken söz dilin özelleştirilmiş halidir. Dil soyut, söz ise somuttur. Dil toplumsal, söz ise bireyseldir (Aksoy, 2016).

Bir diğer karşıtlık dizim ve dizgedir (Sağocak, 1999). Dilsel göstergelerin bir yapı içinde bir araya geliş bağıntısı dizim, birbirlerinin yerine geçebilme bağıntısına dizge denmektedir. Örneğin aynı kıyafette değişik öğelerin yan

yana bulunması; etek, bluz, ceket, ayakkabı vb. Bu durum dizim olarak adlandırılırken, bedenın aynı noktasında, aynı anda bulunamayacak olan ve deęişimi giyimsel anlam deęişmesine yol açan parçalar öbeęi; bere, şapka vb. ise dizgedir (Aksoy, 2016). Gösterge dizgesi bir dizinin elemanlarının hangi ilkelerle biraraya geldiğini incelemektedir. Temel olarak cephe dizgesi, mekan dizgesi ve kitle organizasyonu üzerinde durulmaktadır (Erkman, 1987).

Son olarak düzanlam – yananlam ikilisine bakacak olursak öncelikle, anlamlama olgusu üzerinde durmak gerekir. Göstergebilimin anlatım ve içerik düzlemini temsil eden gösteren ve gösterilen kavramları arasındaki bağıntı anlamlama olgusuna eşittir. Anlamlama dizgesi, kendisini kapsayacak başka bir dizge durumuna geçerse içiçe geçmiş iki anlam ortaya çıkmış olmaktadır bunlar da düzanlam ve yananlamdır (Sağocak, 1999). Yücel (1982) göstergebilimde her bir gösterge arasındaki ilişkinin anlamsal bir düzeni ifade ettiğini; bu ilişkinin toplumsal/kültürel nitelikte olduğunu ve yapılı çevre- toplum- kültür arasında çeşitli düzeylerde anlamların (düz – teknik anlamlar/ çağrışımçı-kültürel yan anlamların) bu sayede üretildiğini belirtmiştir (Yücel, 1982).

Klaus (1973) göstergeyi üç şekilde sınıflamaktadır; ilki simgesel ya da anlamsal göstergedir. Göstergenin, temsil ettiği nesneyle dolaylı ya da nedenli ilişkisi, işlevsel biçimleniş arasında bir etkileşimi vurgulayan görsel bilgi iletimi (index- nedenli işlevsel gösterge sınıfı tanımlamaktadır). Örneğin bir binanın biçimlenişi, işlevsel programına dayanan nedenli bir ilişki ürünüdür. Uzun-zaman-mimari ürün arasındaki estetik etkileşimin kökeninde nedenli ilişki söz konusudur (Özek, 1980). İkincisi ise ikonik göstergedir. Temsil ettiği nesnenin imgesi görünümündeki yapısı nedeniyle nesne ile ortak özellik göstermesidir (icon- görüntüsel benzer gösterge sınıfını tanımlar). Örneğin bir binanın gerçekleştirilmiş fiziksel yapısı, mimari tasarımın taşıdığı düşünceyi yansıtan ikonik görüntüsüdür (Gödeli, 1983). Sonuncusu ise belirti göstergesidir. İşaretler, kuram bilgi iletimi sırasında işaretin sinyale dönüştürülmesi, taşınması ve anlamını çözümlenerek değerlendirilmesi ile ilgili durumları: İşaretin dizimsel işlevi, işaretin anlamsal işlevi, işaretin yararsal işlevi başlıkları altında incelenmiştir (Klaus, 1973). Bayazit (1994) ise mimari tasarım sürecinde bu göstergelerin kullanımın tasarım modellerinde metafor kullanmaya bağlı olarak üç temel başlıkta ele almıştır; biçimsel(ikonik), benzer (analojik) ve simgesel (sembolik) (Bayazit, 1994).

Göstergebilim ve Mimarlık arasındaki ilişkiye bakılacak olursa, 1960'larda Fransa'da tekdüze mimarlık ürünlerinin çevrenin anlamını yok ettiği düşüncesine karşı, kentsel göstergebilim tartışmaları başlamıştır. Mimarlık göstergeleri, uyarıcı nitelikteki fiziksel mekanlardır. Ruskin'e göre, binalar sadece

göze hitap eden basit nesnelere değildir; mimarın bir şeyler anlatması gerekmektedir. Mimari bileşenler, öğeler ve bunların bir araya getiriliş biçimleri birer işarettir. Algılanan bu bileşenlerin daha derin başka birtakım şeylerin gösterenleri olduğunu varsaymak ve incelemek gerekmektedir (Şenyiğit, 2010).

Jencks, mimari göstergelere ait göstereni, ritim, renk, doku ve yoğunluk olarak belirlerken; gösterileni düşünceler seti, ideolojiler ve mekansal kavram olarak belirlemiştir. O'na göre mimarlıkta anlatımsal kodlar gösteren, içeriksel kodlar ise gösterilen şeklinde ifade edilebilir. Anlatımsal kodlar mekansal kullanımına, yüzey kaplamalarına, biçimsel ifadeye ilişkin kodlarken; içeriksel kodlar yaşama biçimine, geleneksel fikir ve inançlara, fonksiyonel çeşitliliklere, ekonomik faktörlere dayanan kodlardır (Jencks, 1980, s. 74).

Tablo 1. Mimari tasarımda kodlar (Jencks, 1980)

	Birinci düzey		İkinci düzey
Gösteren (anlatımsal kodlar)	form	bütünsel özellikler	gürültü
	mekan	ritim	koku
	yüzey	renk	doku
	hacim vb.	doku vb.	kinestetik kalite vb.
Gösterilen (içeriksel kodlar)	ikonografi		ikonoloji
	hedeflenen anlam		ikincil anlam
	estetik anlam		dış semboller
	mimari fikirler		antropolojik veriler
	mekansal kavramlar		iç işlevler
	sosyal-dini inançlar		yaklaşım sınırı
	işlevler		toprak değeri vb.
	aktiviteler		
	yaşam biçimi		
	ticari hedefler		
	teknik sistemler vb.		

Eco (1980) ise mimari kodları üçe ayırmıştır. Bunlar; mekansal tipolojilerin belirlediği sentaktik kodlar, mimari örneklerin birincil (çatı, merdiven, pencere vb.) veya ikincil (Neo-Gotik, Barok vb.) işlevleri ile belli yerleşim ideolojilerini (yemek odası, salon vb.) gösteren semantik kodlar ve döşeme, kolon, giriş gibi mühendislik yönüne dayanan teknik kodlardır (Eco, 1980). Çalışma kapsamında mimarlık-göstergebilim ilişkisindeki bu kodlar cepheler üzerinden incelenecektir. Mekansal bir öğe olan cepheler incelendiğinde salt bir cephe olarak algılamak yerine, söz konusu cephenin bir şeyler gösterdiği düşünülmalıdır. Bir yerin kimliğini ve dilini oluşturan, mimarlık dili içerisinde yerinin sorgulanması gereken cephe ve bileşenleri, bir araya getiriliş biçimleri ile ait oldukları çevrenin karakterlerini de etkilemektedir (Şenyiğit, 2010).

Mimarlıkta yapının dış imajı açısından önemli değere sahip olan cephe, arkasındaki odaların organizasyonu tarafından belirlenen gereksinimleri karşılamakla kalmaz; aynı zamanda yapının inşa edildiği zamanın kültürel durumunu da yansıtmaktadır. Birer işaret, belirti ya da simge olarak görülebilen cephenin, çok açık fark edilemese de birtakım inançları, kavramları, istekleri belirttiği, simgelediği görülmektedir. Bu nedenle bir yapının algılarını incelemek, cephesinin vermek istediği mesajı yorumlamakla mümkündür. Çünkü cephe, bir toplumdaki süreçleri ve süreçlerdeki farklılıkları yansıtan bir mimari öğedir (Şenyiğit, 2010).

Cephenin dilsel yapısının çözümlenmesine yönelik yapılan bu analiz çalışması, cephe çözümlenmesinde gerek kuramsal, gerekse uygulama alanlarında "disiplinler arası" bir çalışmanın gerekliliğini savunmaktadır. Çalışmada, taşıdığı işaretler-kodlar yoluyla çevreyle iletişim kuran cephenin anlamsal ilişkiler ağını ortaya koymak açısından diğer ilgili alanlarda kullanılan yöntem ve tekniklerden -anlambilim, gösterge bilim, dilbilim- yararlanılması gerekmektedir. Bu noktada, kentsel kimliği tanımlayan cephelerin gösteren-gösterilen ilişkisi çerçevesinde okunabilirliğine yardımcı olmak amacıyla çalışmada, dilbilim ve göstergebilim gibi kavram ve simge üreten bilgi ve kuramlara başvurulmuştur.

Yöntem

Çalışma kapsamında Sille cepheleri üzerinden kıyasla yine aynı yerleşimde bulunan, tarihi doku içerisine sonradan eklemlenen bu konutun cephe organizasyonunun göstergebilimsel yöntem ile okunması için üç aşama izlenmiştir. Bu aşamalar;

1. *Mimari öğelerin (kodların) seçimi:* Çalışmada Jencks (1980) tarafından yapılan tablodaki anlatımsal ve içeriksel kodlar ile Eco (1980) tarafından sınıflandırılmış sentaktik, semantik ve teknik kodlar referans alınmıştır. Ayrıca Umberto Eco'nun pencere algısı kodların seçiminde yol gösterici olmuştur. Çalışma kapsamında geleneksele öyküen bu yapının cephe organizasyonu analiz edilirken seçilen kodlar; malzeme kullanımı, üst örtü (çatı ve baca), açıklık elemanları (kapı, pencere) ve bezemelerdir.

2. *Mimari öğelerin (kodların) analiz edildiği parametreler:* Çalışma kapsamında Sille'de geleneksele öyküen bu konut yapısı üzerinden anlatımsal kodlar (kapı, pencere, çatı, giriş saçağı vb.) bir tabloda bir araya getirilmiş ve Klaus'un gösterge sınıflandırması (simgesel ya da anlamsal gösterge, ikonik gösterge, belirti göstergesi) referans alınmıştır. Ayrıca klaus'a bağlı olarak

Bayazıt (1994)'ın tanımladığı metafor olarak tasarım ilkeleri de yapıdaki göstergelerin belirlenmesi için kullanılmıştır. Bunlar "- biçimsel(ikonik),- benzer (analojik) ve -simgesel (sembolik)" (Bayazıt, 1994).

3. *Bu parametrelerin açığa çıkardığı anlamsal ilişki:* İncelenen yapı ile geleneksel Sille konutları arasındaki anlamsal ilişki kodlar ve parametreler üzerinden tespit edilmiştir.

Örneklem

Çalışma kapsamında Konya'nın Sille yerleşiminde, Hacı Ağa Sokak'ta yer alan konutu ele almadan önce konutun içinde yer aldığı sille yerleşiminden bahsetmek konuyu anlaşılır kılacaktır. Konya şehrinin kuzeybatısında 8 km mesafede yer alan Sille yerleşimi, Sille Deresi kıyısında, Sille Vadisi'nde kurulmuştur. Günümüzde III. Derece Arkeolojik Sit Alanı ilan edilen yerleşim yeri, eğimli bir arazidedir (Kolay, 2019). Sille'deki tarihsel yerleşme göz önüne alındığında üç dönem dikkat çekmektedir: Hıristiyanlık öncesi, Hıristiyanlık dönemi, İslamiyet dönemi. Sille kolayca kazılmaya elverişli toprakları nedeniyle Hıristiyanların ilk sığınaklarını oluşturdukları bir bölge olmuştur. Kaya kiliseleri ve manastırlar günümüze kadar gelmiştir. Roma-Bizans-Kudüs güzergahı üzerinde yer alan Sille, "kutsal haç" yolcuları için uğrak alanı olmuştur. Selçuklular zamanında Konya'nın fethedilmesi ile şehirdeki Rumlar, kaleden Sille'ye yerleştirilmişlerdir (Kolay, 2019).



Şekil 1. Sille yerleşimi (Kaynak: <http://konya.com.tr/portfolio-item/sille/>)

Sille, Osmanlılar döneminde İpek yolunun üzerinde olduğu için onun sosyo-politik ve sosyo-ekonomik özelliklerinden yararlanmışır. Sille, Cumhuriyet öncesi dönemde gelişmeye devam etmiştir. İnşa edilen ve günümüze kadar ayakta kalabilen dini mabetler, hanlar, hamamlar, çarşılar, kaleler Sille'yi önemli bir merkez haline getirmiştir. Ancak Lozan Antlaşması ile bölgedeki Rumlar mübadele ile yurt dışına gönderilmiştir. Aynı dönemlerde Türkler de ahilik teşkilatı kurarak ticaret hayatının gelişmesini sağlamıştır. Ancak mübadele ile ayrılan tüccar ve sanatkârlar, Sille için önemli bir kayıp olmuştur (Tapur, 2009).

Sille'nin Geleneksel Mimari Özelliklerine bakılacak olursa; engebeli bir arazi üzerine kurulan Sille'nin yerleşim karakteri bölgenin topografya özelliklerinden oldukça etkilenmiştir. Toplu yerleşme özelliği taşıyan Sille, ortasından geçen derenin iki yamacına amfi tiyatro gibi konumlanmış yapılardan oluşur. Dik ve engebeli olan araziye yapılar, sokaklar ve mahalleler teraslar şeklinde konumlandırılmıştır. Kübik mimari tarzlı ve düz damlı yapılar birbirinin manzarasını ve güneşini kesmeyecek şekilde konumlanmış ve bu sayede mahremiyetin korunması da sağlamıştır. Farklı kotlarda yer alan konutlar kent dokusuna dinamizm katarken birbirine paralel sokaklar ve damlı evler doğa ile uyumlu bir kent dokusu oluşturmaktadır (Aklanoğlu, 2009, s.97-99). Eğime dik olan sokaklarda ise merdivenli sokaklar mevcuttur ve yapılar sokak boyunca bitişik nizamda inşa edilmiştir.

Var olan ortak özellikleriyle sille konutları yöreye özgü bir mimari doku oluşturmaktadır. Geleneksel yapıım tekniği ile inşa edilen yapılarda Sille'ye özgü olan Sille taşı yapı malzemesi olarak kullanılmıştır. Taş ile birlikte top- rak (kerpiç), ahşap ve demir işçiliği de kullanılmıştır. (Aklanoğlu, 2009). Konutlar işlevsellik ön planda tutularak yaşayış biçimine göre tasarlanmıştır. Araziye konumlanma şekli yapıların iç düzenini ve detaylarını da etkilemiştir. Geleneksel Sille evlerindeki kat sayısı, yapının eğimli arazideki konumu ve sokakla olan ilişkisi ile belirlenmiştir. Çoğunlukla iki katlı olan konutlara giriş, araziye bağlı olarak bazen tek bazen de iki kapıdan yapılmaktadır. Konutun zemin katında genellikle servis hacimleri bulunur ve arazinin eğiminden dolayı bu katta çoğunlukla dolgu vardır. Servis mekanlarının ortasında kalan açık mekâna taşlık denmekte ve ev halkı için geçim kaynağı olan ünlü Sille halısının dokunduğu tezgahlarda genellikle burada bulunmaktadır (Erdem vd., 2010). Birinci katta sofa ve bu sofaya açılan oturma odaları, misafir ve yatak odaları vardır. (Aklanoğlu, 2009). Bu birinci kat Türk evi plan tipolojisinin özelliklerini yansıtmaktadır. Sille konutlarında çoğunlukla iç sofalı plan tipi; bazı örneklerde ise dış sofa ya da L şeklinde sofa görülmektedir

(Karpuz, 2000). Araziden dolayı Sille'de sokaklar dar ve evler birbirine çok yakındır. Ev halkının nüfusu artıp da mevcut ev yetersiz kaldığında karşılıklı yaşayan iki komşu evleri arasındaki yolun üzerini ahşap kirişlerle kapatıp buraya iki oda yapmakta, birini birisi diğerini ötekisi kullanmaktadır. Altı yol, geçit olan bu mekâna "hanay" adı verilmiştir. (Erdem vd., 2010).

Sille evleri genellikle Geleneksel Anadolu Türk evi cephe özelliklerini yansıtır (Erdem vd., 2010). Sofa cepheyi etkileyen önemli bir öğedir. Genellikle planın ortasında yer alan sofa cephe için bir simetri eksenini oluşturmaktadır. Çıkmalar sofanın dışarıya uzantısı veya balkon şeklinde kendini gösterir (Taş, 2015).



Şekil 2. Sille evlerinin genel görünüşü (Aklanoğlu, 2009)

Konut, biçimini ve işlevini ait olduğu çevrenin belirlediği kültürel bir oluşumdur. Bu nedenle Türk ve Rum halkının inanç ve geleneklerinin bir arada yaşatıldığı küçük bir yerleşim yeri olan Sille'de var olan konut mimarisini anlamak için Rum kültürünün de anlaşılması gerekir. Rumların günlük yaşantısının izlerinin taşıyan geleneksel Rum konutları ile geleneksel Türk konutu zaman içinde karşılıklı etkileşim içine girerek birbirini değiştirip dönüştürmüştür. Tarihi kent dokusunda farklı iki mimari tarz (Türk ve Rum) mevcut iken bugün sadece geleneksel Türk mimarisi varlığını korumuştur (Aklanoğlu, 2009).

Sille'deki Rum mimarisinin ana karakterini, elde edilmesi ve kullanımı kolay olan Sille taşı belirlemiştir. Evlerin tamamı yığma tekniği ile taştan yapılmıştır (Kuyrukçu ve Yıldız Kuyrukçu, 2015). Sille'deki Rum evleri, sokağa dönük ve mahremiyetten uzak olarak tasarlanmış olup bu yönüyle geleneksel Türk evlerinden oldukça farklıdır. Eve giriş, sokak kotundan birkaç basamakla yükseltilmiş çift kanatlı kapılarla direkt olarak sağlanmıştır. Yapıların

planları, yağma yapı gereksinimine uygun yalın bir diyagram gösterir. Yapı malzemesi taş olan Rum Evlerinde genellikle kapalı çıkma yoktur. Kapalı çıkmaya sahip Rum evlerinin var oluşu Türk kültürü ile etkileşimin bir sonucudur. Mahremiyet anlayışındaki farklılaşma nedeniyle zemin katlar da yaşama alanı olarak kullanıldığından her iki katta da kullanılan pencere tipi ve oranları aynıdır. Rum ailelerin yaşam tarzı Osmanlı ailelerinden farklı olduğu için odalar, Osmanlı evlerinde olduğu gibi çekirdek ailelerin tüm ihtiyaçlarını karşılayan çok fonksiyonlu odalar şeklinde değildir. Sille'deki Rum Evleri genellikle iç sofalı ve orta sofalı plan tipinde yapılmıştır. Üst katlarda en önemli öge, iç sofayı sınırlayan açık çıkma şeklindeki balkondur. Taş çıkmalılar, ahşap payandalar ile taşınır. Üst örtü düz toprak damdır. Tek ya da iki katlı olan konutlar bazen bahçe içerisinde yer alırlar. Cepheler düz ve son derece yalındır (Kuyrukçu ve Yıldız Kuyrukçu, 2015).



Şekil 3. Durmuş Ali Okal Evi (solda) Ahmet Oymak Evi (sağda)
(Kuyrukçu ve Yıldız Kuyrukçu, 2015)

Zaman içerisinde kültürün, aile yapısının, sosyal yaşantının değişmesi ile birlikte geleneksel Sille konutları da değişmiştir. Örneğin Gayri Müslim halkın yaşantısına özgü mekanlar, bu insanların nüfus mübadelesi ile bölgeden ayrılmasıyla işlevini kaybetmiş ya da yeniden işlevlendirilmiştir. Rum halkın şarap yapmak için kullandıkları sandık evinin kalkıp bunun yerini pekmez yapımında kullanılan odalar, hayvanların barındığı ahırlar ve de depolama işlevi gören odaların alması bu duruma örnek gösterilebilir (Taş, 2015).

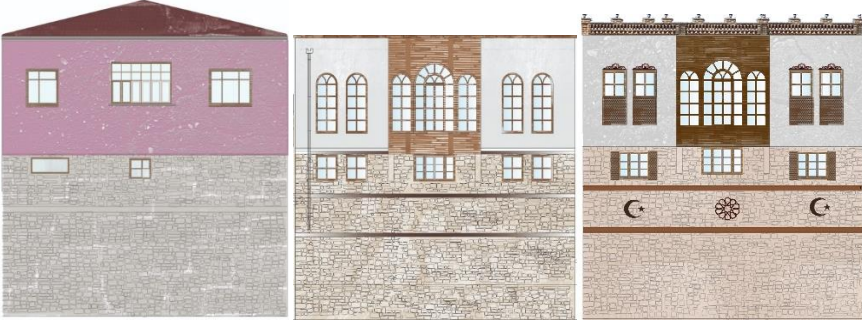
Çalışma alanını oluşturan Hacı Ağa Sokak'ta yer alan konutu ele alacak olursak, geleneksel Sille dokusuna sonradan eklenen bu konutun 20. yy. ortalarında yapıldığı tahmin edilmekte ve mimarı bilinmemektedir. Konutun ön cephesi, yerleşimin en yoğun kullanılan caddesi olan Hükümet Caddesi'ne yönelmekte ve bu yönüyle yerleşimin silüetini önemli ölçüde şekillendirmektedir.



Şekil 4. İncelenen konut ve konutun parsel durumu (Kaynak: https://en.wikipedia.org/wiki/File:Sille_Panorama.jpg; Çizim: Kocadağistan Arşivi)

Bulgular

Çalışma özelinde Hacı Ağa Sokak'ta yer alan yapı 3 farklı dönemde incelenmiştir. İlk dönemde kent dokusuna uyum sağlamayan bir yığılma yapı ile karşılaşmaktadır (Şekil 5-a). İkinci döneminde yapı sokak sağlıklılaştırılması kapsamında cephesi değiştirilerek çevresi ile uyumlu bir hale getirilmiştir (Şekil 5-b) Ancak restorasyon projesi birebir uygulanmadığı gibi zaman içerisinde yapıya eklenen öğelerle yapı üçüncü dönemde günümüzdeki halini almıştır (Şekil 5-c).



Şekil 5. Yapının 1. 2. ve 3. dönemlerindeki ön cephesi (Çizim: Başkan, 2020)

Yapının cephe-plan ilişkisinin tutarlı olup olmadığını anlamak amacıyla planlara bakılmış ve cephenin plandan bağımsız olduğu ortaya koyulmuştur. Sille geleneksel konutlarında cumbanın temsil ettiği mekan sofa iken incelenen yapıda cumba tek bir mekanı kendi başına temsil etmemekte ve sonunda yer alan pencere ile birlikte tek bir mekanı karşılamaktadır (Şekil 6). Bu nedenle cephe ve mekan örgütlenmesi arasında bir bağlantı bulunmamakta-

dır. Bu bağlamda cephe bütünleştirmesi sadece kentsel dil bütünlüğünü sağlayacak bir unsur olarak kalmış; mekan örgütlenmesi ile cephe uyumsuzluğu cephenin kentsel bir dekor gibi davranmasına neden olmuştur.



Şekil 6. Yapının zemin kat ve bodrum kat planı (Kaynak: Argun Kocadağistan Arşivi)

Kübik mimari tarzlı ve düz damlı yapılar birbirinin manzarasını ve güneşini kesmeyecek şekilde konumlanmasına rağmen incelenen yapı bu düzene uymamaktadır. Ayrıca yapıların girişleri genellikle güney cepheden ve çıkma altından yapılmaktayken bu konutta bu durum geçerli değildir.



Şekil 7. Yapının arkasındaki konutun manzarasını kesmesi ve giriş yönünün kuzeye bakması (Zenter, 2019)





Geleneksel evlerde motiflere sık rastlanmamaktadır, Az sayıda olan motifler ise yapının sahibinin konumu gibi bazı konular hakkında ipucu veren anlamlı öğelerdir. İncelenen yapıda restorasyon projesinde önerilmediği halde özellikle 3. döneminde yapım aşamasında çatıya Rum geleneğinden gelen hayvan motifleri eklendiği görülmektedir. Aynı semboller pencere üzerlerinde de kullanılmıştır. Cepheye Türk-İslam sembolü olan ay-yıldız

motifi ile Selçuklu ve aynı zamanda İslam motifi olan on köşeli yıldız eklenmiştir. Ayrıca çatı üst silmesinde geleneksel dokuda olmamasına karşın süslemeler eklenildiği görülmektedir.



Şekil 8. Yapının cephesindeki motifler (Tapur,2009; Zenter, 2019)

Tablo 2. Analiz Tablosu

KODLAR	GELENEKSEL EVİ (Görseller: Erdoğan ve Er- kis, 2014).	SİLLE İNCELENEN YAPININ İLK HALİ (Görseller: Argun Koca- dağistan Arşivi)	İNCELENEN YAPI 1. AŞAMA (Görseller: GoogleE- arth,2014)	İNCELENEN YAPI 2. AŞAMA (Görseller: Zenter, 2019, Kişisel Arşiv)
MALZEME KULLANIMI	 Yığma olarak inşa edilen geleneksel Sille evlerinde Sille taşı ve ahşap hatıllar cephe elemanı olarak da kullanılmıştır.	 Yığma taşlarla istinat duvarı yapılarak yapının eğime oturması sağlanmıştır.	 Var olan yığma taş duvar görünümü iyileştirilmiş ve beton hatıllar ahşap kaplanarak yapı Geleneksel Sille evlerine benzetilmeye çalışılmıştır.	 Taş ve ahşap kullanımında değişiklik yapılmamıştır.
Gösterge		BİÇİMSEL-İKONİK GÖSTERGE	BENZER (ANALOJİK) GÖSTERGE	BENZER (ANALOJİK) GÖSTERGE
Anlamsal değerlendirme		Kullanılan istinat duvarı ve geleneksel dokudan bağımsız yerleşim sadece yapıdaki malzemenin biçimsel olarak kullanıldığını tanımlamaktadır.	Malzemelerin birbir geleneksel sille konutuna benzemesi analogik kullanıma dairdir.	Malzemelerin birbir geleneksel sille konutuna benzemesi analogik kullanıma dairdir.

ÇATI VE BACA				
	Geleneksel Sille evinde çatı örtüsü düz toprak damdır. Bacalar cephe hizasında yükselmekte ve cephe elemanı olarak devam etmektedir.	Yapının ilk halinde kırma çatı yapılmıştır.	Restorasyon sonrası çatı, üzerine çıkılmayan teras çatıya çevrilmiştir.	Son halinde ise çatıya çıkılmak üzere bir merdiven eklenmiştir. Çatı çevresinde Geleneksel Sille evindeki bacadan esinlendiği düşünülen taş elemanlarla korkuluk yapılmıştır.
Gösterge		BİÇİMSEL-İKONİK GÖSTERGE	BENZER (ANALojİK) GÖSTERGE	SİMGESEL (SEMBOLİK) GÖSTERGE
Anlamsal değerlendirme		Sille konutlarından bağımsızdır. Konut biçimlenmesine yönelik göstergeler taşır.	Geleneksel sille konutundaki çatı silmeleri benzer oranlarda kullanılmıştır	Çatı silmesine eklenen sembolik sille bacaları görünümündeki kodlar yapının dilini, değiştirmiştir.
KAPILAR				
	   			

		<p>Geleneksel Sille Evlerinde genellikle bahçe bulunmamaktadır. Cumba/ çıkma balkon veya bir saçak altında bulunan giriş kapısı, ahşap ve tek/ çift kanatlıdır. Kapı üzerinde demir tokmak bulunmaktadır.</p>	<p>İncelenen yapıda oldukça büyük bir bahçe bulunmaktadır. Bina ilk yapıldığında bahçe kapıları ve bina giriş kapıları gelenekselle ilgisi olmayan demir kapı olarak yapılmıştır.</p>	<p>Restorasyon projesinde yol kotundan giriş kapısı camlı ahşap kapı olarak önerilmiştir. Bahçeden yapıya giriş kapısı önerildiği gibi ahşap ancak camsız uygulanmış ve kapı üzerinde saçak yapılmıştır.</p>	<p>Bu aşamada yol kotundan binaya giriş kapısı iptal edilmiştir. Yapıya giriş bahçeden sağlanmaktadır. Bahçe kapısı da bina giriş kapısı da tek kanatlı ahşap kapıdır ve üzerinde geleneksel yapıda da olan tokmak kullanılmıştır.</p>
Gösterge		BİÇİMSEL-İKONİK GÖSTERGE	BENZER (ANALOJİK) GÖSTERGE	BENZER (ANALOJİK) GÖSTERGE	
Anlamsal değerlendirme		Sille konutlarından bağımsızdır. Konut biçimlenmesine yönelik göstergeler taşır.	Geleneksel sille konutundaki kapıların yapısına benzemese de hem bahçe kapısı hem de konut dış kapısı üzerinde kullanılan saçak gelenekselle benzer niteliktedir.	Geleneksel sille konutundaki kapıların yapısına benzemese de hem bahçe kapısı hem de konut dış kapısı üzerinde kullanılan saçak gelenekselle benzer niteliktedir.	
					
PENCERE		<p>Pencereler giyotin ve kanatlı olmak üzere 2 çeşittir. Isı kontrolü ve mahremiyet açısından alt katlarda küçük pencereler kullanılırken üst katlarda daha büyük boyutlu pencereler kullanılmıştır. Cephede üçlü bölünme ve simetrik bir dizilim hakimdir. Kenarlarda kare ve dikdörtgen formlarında pencereler kullanılırken sofayı temsil eden pencereler üç adettir ve dikdörtgen üzeri yaylı bir forma dönüşmektedir.</p>	<p>Güney cephede üst kata üçlü bölünme görülmektedir ancak cephe genelinde simetri görünmemektedir.</p>	<p>Cephe sağlıklılaştırma çalışmasında pencereler üçlü bölme şekilde yeniden düzenlenmiştir. Üçlü bölme geleneksel yapıda sofayı temsil eden cumbada da devam ettirilmiştir. Kare ve dikdörtgen formlarda oluşturulan pencereler cumba kısmında Rum geleneğinden gelen yaylı pencerelere dönüşmüştür. Geleneksel Sille evlerinden farklı olarak pencere önüne ahşap ızgaralar yapılmıştır.</p>	<p>Pencerelerle ilgili herhangi bir değişiklik yapılmamıştır.</p>
Gösterge		BİÇİMSEL-İKONİK GÖSTERGE	BENZER (ANALOJİK) GÖSTERGE	BENZER (ANALOJİK) GÖSTERGE	

Anlamsal Değerlendirme	Sille konutlarından bağımsızdır. Konut biçimlenmesine yönelik göstergeler taşır.	Geleneksel sille konutundaki pencere düzeni tekrar edilmiş, hatta geleneksel yapıda simgesel bir gösterge olan yaylı pencere kullanılmıştır.	Geleneksel sille konutundaki pencere düzeni tekrar edilmiş, hatta geleneksel yapıda simgesel bir gösterge olan yaylı pencere kullanılmıştır.		
BEZEMELER	   	Geleneksel evlerde motiflere sık rastlanmazken yapım tarihi ve yapı sahibi hakkında bilgi verme amaçlı az sayıda motif yapıldığı da görülmektedir.	Yapıda herhangi bir motif, simge bulunmamaktadır.	Restorasyon projesinde önerilmediği halde yapım aşamasında çatıya Rum geleneğinden gelen hayvan motifleri ekleniği görülmektedir. Aynı semboller pencere üzerlerinde de kullanılmıştır.	Çatı parapeti yeniden yorumlandığı için çatıdaki kuş motifleri kaldırılmıştır. Cepheye Türk-İslam sembolü olan ay-yıldız motifi ile Selçuklu ve aynı zamanda İslam motifi olan on köşeli yıldız eklenmiştir. Bahçe kapısı üzerinde de Selçuklu dönemine ait motifler bulunmaktadır.
Gösterge		SİMGESEL (SEMBOLİK) GÖSTERGE	SİMGESEL (SEMBOLİK) GÖSTERGE		
Anlamsal Değerlendirme		Geleneksel sille konutundaki bulunmayan yerel halklardan biri olan Rumlara ait simgesel elmanlar kullanılmıştır.	Yeni hem yerel halka hem de Konya yaşam kültürüne dair zamansal simgeler eklenmiştir.		

Tartışma ve Sonuç

Sille cepheleri üzerinden kıyasla yine aynı yerleşimde bulunan, tarihi doku içerisine sonradan eklenen bir konutun cephesinin algılarını göstergebilimsel yöntemle saptamayı amaçlayan bu çalışmada, konutun cephe organizasyonunun göstergebilimsel yöntem ile okunması için üç aşama izlenmiştir. Bu aşamalarda “geleneksele-öyküden” bu yapıdaki kodlar belirlenip bunların arasındaki ilişkileri çözmek üzere özellikleri değerlendirilmiştir. Geleneksel konutlarla genel anlamda aynı mimari sözlüğü (kodları) kullanan yapının gelenekselden farklı düzeylerde ayrıştığı görülmüştür.

İlk kod olan malzeme kullanımı, parametreler doğrultusunda incelendiğinde yaygın olarak gözlemlenen Sille taşı kullanımının bu cephede olmadığı gözlemlenmiştir. Cephede görülen ahşap hatıllar, taşıyıcı olarak görev almak yerine sadece görsel anlamda Sille geleneksel konutuna öykünme amacıyla yapılmıştır. İkinci kod olan üst örtü- çatı ve baca yine aynı yöntemle incelendiğinde yapının ilk halinde çevresinden bağımsız olarak kırma çatı kullanılmış, daha sonra gerçekleştirilen restorasyon projesiyle bu kırma çatı değiştirilerek yerine teras çatı inşa edilmiştir. Son eklemelerle üzerinde gezilebilen teras çatı halini almıştır. Sille geleneksel konutlarında cephe ile birlikte yükselen baca görünümünü taklit eden parapetler terası çevrelemiştir. Üçüncü kod olan açıklıklar- kapı, yapının ilk halinde demir malzemeden yapılmış ancak restorasyonla beraber çevresine uyum sağlamak adına ahşap kapıya çevrilmiştir ve günümüzde de aynı şeklini korumaktadır. Dördüncü kod olan pencere incelendiğinde ise Sille geleneksel konutlarında pencereler genellikle ahşap, eni dar ve boyu uzun bir dikdörtgen şeklindedir. Sofayı temsil eden pencereler ise kemerlidir. Sille konutlarında cumba görülse de sofayı genellikle açık çıkma şeklindeki balkon sınırlamaktadır, incelenen yapıda ise cumba kullanılmıştır. Son kod olan motifler incelendiğinde Sille geleneksel yapılarında motif kullanımı oldukça az olduğu, olanların ise yapım tarihi ve yapı sahibi hakkında bilgi verme amaçlı olduğu görülmektedir. İncelenen yapıda ise motifler tamamen süsleme amaçlı kalmakta ve yapının dönemi ile ilgili yanıtıcı olmaktadır.

Seçilen yapıdaki beklenti, kültürel değerlerin kodlar yardımıyla yansıtılmış olmasıdır. Ancak geçmişe öykünel bir yapıda "taklit" ile "gerçek" arasındaki sınır tam olarak çizilebilmiş değildir. Geleneksel konutlardan alınan referansların değeri ve anlamı kaybolmaması için birebir kopyalama yerine biçim ve anlam arasındaki ilişkiye öykünmek doğru olacaktır. Geleneksele öykünme sınırının korunamadığı durumlar, yapının okunabilirliğini güçleştirmekte, malzeme, biçim ve anlam çelişmesine yol açmakta aynı zamanda tasarım dilinin çözümlenmesini sağlayan kodların bir süsleme olarak kalmasına sebep olmaktadır. Bu nedenle yapıda simgelerle tarihsel kültürü birleştirebilecek bir anlam birliği yeterince kurulamamıştır. Tarih içinden gelen biçimlere öykünel öğeler, bir süsleme olarak kalmakta ve işlevi ile anlamı bağdaşmayan, kavramsal bütünlüğe katkısı bulunmayan zorlama biçimler olarak karşımıza çıkmaktadır.

Sille yerleşimine eklenen bu yapıya ait cepheler analiz edildiğinde, cephe bileşenleri bakımından bir Sille evi gibi davrandığı ancak yaşam şartının Sille'nin gündelik yaşam pratiklerinden çok daha farklı olduğu görülmektedir.

İncelenen yapıda geleneksel dokuya öykünme veya geleneksel olanı temsil edebilecek dokunuşlar ile çağdaş ve geleneksel mimarlık arasında uyum sağlanmaya çalışılmıştır. Ancak biçimlenmelerin, günümüzde geçmişteki kültüre aitmiş gibi yeniden sunulması yanıltıcı bir durum yaratmaktadır. Geleneksel Sille evi olmadığı halde geleneksele öykünen bu yapı Sille'nin tanıtıldığı pek çok yayında karşımıza çıkmaktadır.

Çalışma kapsamında bir yapının göstergebilimsel çözümlemesinin yapılması ve özellikle Sille gibi tarihi değere sahip yerleşimlerde geleneksel dokunun içinde barındırdığı kodların belirlenip analiz edilmesi, yerleşimlerin tasarım dilinin çözümlenebilmesini sağlamaktadır. Tasarım dilinin çözümlenebilmesi ise, tarihi yerleşimlerdeki yeni yapılaşmalarda yol gösterici olacak ve bağlamla aidiyet ilişkisi kurabilen duyarlı yapı anlayışını güçlendirecektir.



Extended Abstract

Analyzing the signs on a "Traditionally-imitated Dwelling" in Sille Settlement

*

Özge Zenter

ORCID: 0000-0002-7785-3218

Merve Akdaş

ORCID: 0000-0002-3371-1656

Arzu Özen Yavuz

ORCID: 0000-0002-7197-289X

Bedizhan Başkan

ORCID: 0000-0002-2609-7790

Saide Damla Bostancı

ORCID: 0000-0002-8024-8561

Architecture is considered as a language providing communication between societies' lifestyles and cultures. It is important to analyze the design language that reflects the formal and semantic unity and to analyze the formal codes that emerge in this way, especially in historical sites which are settlements that need to be more sensitive about carrying their traditional architectural structures to the future and synthesizing them with contemporary life. In these historical sites, constructing by using historical references and codes is important in terms of maintaining the architectural style and traditional identity of the city. Replicating the understanding in traditional architecture will not be "imitation of the traditional" and causes a conflict in meaning. For this reason, preserving the frame of "imitating the traditional" will strengthen the belonging relationship that the house establishes with the context. The aim of the study is to analyze the change in the design language, that defines the physical structure of a historical environment, through signs. For this purpose, the signs which signifies the settlement language in Sille, district of Konya province, are evaluated upon a specific building.

In this study, firstly the concept of semiotics and its relation with architecture is examined. The mainly analyzed sources are Barthes (1979) "Principles of Semiotics", Eco (1984a) "Semiotics and the Philosophy of Language" and Klaus (1973) "Smiotik und Erkenntnistheorie Wilhelm Fink". The relation between semiotics and architecture is intended to be revealed by analyzing the change in the design language, which defines the formal setup of historical

sites, through signs. For this reason, the Sille settlement is chosen and its historical significance is examined through literature review of its traditional architectural examples. Three stages were followed in order to read the façade organization of the house that was added to the historical texture. These stages are; the selection of architectural elements (codes), the parameters by which the architectural codes are analyzed and the semantic relationship revealed by these parameters. The descriptive and contextual codes in the table made by Jencks and the syntactic, semantic and technical codes classified by Eco are taken as reference. In addition, Eco's window perception guided the selection of codes. The determined codes (door, window, roof, entrance canopy, etc.) are brought together in a table and Klaus's sign classification (symbolic or semantic sign, iconic sign, symptom sign) is taken as a reference. The semantic relationship between the studied building and traditional Sille dwellings is determined through codes and parameters.

The chosen structure is examined in three periods. In the first period, the building is a masonry structure that does not adapt to the urban texture. In the second period, the building was harmonized with its surrounding by changing its facade within the scope of street rehabilitation. However, the restoration project was not applied exactly and with the elements added to the building over time, the building took its present form in its third period. When the material usage, the first code, is examined according to the parameters, it is observed that the use of Sille stone, which is commonly observed, is not used in this example. The wooden beams seen on the façade were made to emulate the traditional Sille house visually, rather than serving as a structural element. The roof and chimney, which are the second code, are also examined with the same method, a hipped roof was used in the first period of the building, independent of its surrounding. Later this hipped roof was replaced with the restoration project and a terrace roof was built instead. With the last additions, it became a terrace that can be walked on. Current parapets imitated the view of the chimney which rises in Sille traditional houses, and surrounded the terrace. The third code which is the doors, were made of iron material in the first period of the building. After the restoration, it was transformed into a wooden door in order to adapt its surrounding and preserves its same state today. When the fourth code, the window, is examined, it is determined that the windows in Sille traditional houses were generally wooden, narrow in width and a long rectangular shape. However, the windows in the building which represents the sofa are arched. Although bay window may be seen in Sille houses, balcony is the prevalent component which

usually extends from the sofa. A bay window is used in the examined building. The motifs, which are the last code, are examined and seen that the use of motifs is quite rare in Sille traditional buildings, and the ones that are used, gives information about the construction date and the owner of the building. In the examined building, the motifs remain purely for ornamental purposes and are misleading about the period of the building.

The study contributes to the literature in terms of revealing the changes in the rehabilitation process of a recent house added into the historical texture in the Sille settlement with the analysis made through the façade layout and signs. According to the analysis, the dwelling which is annexed later to the Sille settlement, behaves like a traditional Sille house in terms of its façade components, in other words, it "imitates the traditional"; however, it has been observed that it cannot contribute to the maintenance of the cultural and local characteristics, because the living conditions are very different from the daily life practices of Sille. It was seen that the distinction between "imitation" and "real" could not be drawn exactly in this structure that emulated the past which makes it difficult to read the structure and leads to material-form and meaning contradictions. It also causes the codes to remain as an ornament although they should enable analysis of the design language. For this reason, a unity of meaning that can combine symbols with historical culture could not be established in the chosen building, and the relationship established by the dwelling with its context remained weak.

The semiotic analysis of a building, the identification and analysis of the codes contained in the traditional texture, enables the analysis of the design language of the settlement. Analyzing the language of design will guide the new constructions in historical settlements and strengthen the understanding of structure that can establish a relationship with its context. For this reason, the analysis carried out within the scope of this study will enable a sensitive design on different structures in different settlements.

Kaynakça/References

- Akanoğlu, F. (2009). *Geleneksel yerleşmelerin sürdürülebilirliği ve ekolojik tasarım: Konya-Sille örneği*. (Doktora Tezi). Yayınlanmamış doktora tezi, Ulusal Tez Merkezi Arşivi. (256254).
- Aksoy, E. (1975). *Mimarlıkta tasarım, iletim ve denetim*. İstanbul: Gün Matbaası.
- Aksoy, H. (2016). *İstanbul'da mimarinin semiyotik söylemi: B3 evi örneği*. (Yüksek Lisans Tezi). Yayınlanmamış yüksek lisans tezi, Ulusal Tez Merkezi Arşivi. (421469).
- Barthes, R. (1979). *Göstergebilim ilkeleri*. (M. Rifat ve S. Rifat, Çev.) Ankara: Kültür Bakanlığı.

- Bayazıt, N. (1994). *Endüstri ürünlerinde ve mimarlıkta tasarlama metodlarına giriş*. İstanbul: Literatür.
- Cengizkan, A. (1999). Kayaköy-Levissi için ay saati tasarım işliđi. *Mimarlık*, 287, 38-45.
- Colquhoun, A. (1990). *Mimari eleştiri yazıları*, (A. Cengizkan, Çev.), Ankara: Şevki Vanlı Mimarlık Vakfı Yayınları.
- Culler, J. (2008). *Barthes*. (H. Gür, Çev.). Ankara: Dost.
- Eco, U. (1980) Function and sign: The semiotics of architecture, *Signs, Symbols And Architecture*, 11, New York: John Willey Sons.
- Eco, U. (1984a). İşlev ve gösterge: Göstergebilim açısından mimari, La Struttura Assente'den Çeviri, Milano 1968, (F. Erkman, Çev.). *Çağdaş Eleştiri Dergisi*, 12.
- Eco, U. (1984b). *Semiotics and the philosophy of language*. Bloomington: Indiana University Press.
- Erdem, R., Yıldırım, H., Çiftçi, Ç., Dülgerler, O. N., Çıbıkdiken, A. O., Levend, S. ve Erdoğan, A. (2010). Sille, bir koruma geliştirme planı ve sonrası. *S.Ü. Müh.-Mim. Fakültesi Dergisi*, 25, 2.
- Erdoğan, E., Erkiş, S. D. B. (2014). Sille settlement in the context of sustainable historical fabric and façade analysis of its traditional houses. *International Journal of Architectural Research*, 8(3), 117-135.
- Erkman, F. (1987). *Göstergebilime giriş*, İstanbul: Alan Yayıncılık.
- Gödeli, İ. (1983). *Mimarlık göstergesi, mimarlık göstergesinde düzenlam ve yananlam*. (Doktora Tezi). Yayımlanmamış doktora tezi, Ulusal Tez Merkezi Arşivi. (378756).
- Gurallar, N. (2015). Tarihselcilik-tarihsicilik [Historicism]: Bir mimarlık terminoloji tartışması ve 2000'ler Türkiye'sinde tarihsici Mimarlık. *METU Journal of Architecture*, 32(2), 191-204.
- Gümüş, K. ve Şahin, H. (1982). Temel göstergebilim kavramları. *Mimarlık Dergisi*, 82(11-12), 35-37.
- Güzer, C. A. (2007). Gerçek ile taklit arasında mimarlık, mimarlıkta gerçekle taklidin sınırları, *Mimarlık Dergisi*, 333.
- Jencks, C. (1980). *The architectural sign in signs, symbols, and architecture*. G. Broadbent, R. Bunt & C. Jencks (Der.), New York: Wiley.
- Karpuz, H. (2000). Bir Osmanlı yerleşmesi; Konya Sille'de mimarlık. *Türk Yurdu Dergisi*, 148-149, 267-276.
- Klaus, G. (1973). *Smiotik und erkenntnistheorie*, München: Wilhelm Fink Verlag.
- Kolay, Ş. (2019). *Konya - Sille'deki tarihi eserler*. (Yüksek Lisans Tezi). Ulusal Tez Merkezi Arşivi. (570563).
- Locke, J. (2004). *İnsan anlığı üzerine bir deneme*. (V. Hacıkadırođlu, Çev.), İstanbul: Kabalcı Yayınları. (Orijinal eserin yayın tarihi 1690).
- Ođultekin, G., Tapan M. ve Şener, S., M. (2008). Yüksek teknoloji yapılarında biçim/sentez ilişkisi. *İTÜDERGİSİ/A, Mimarlık, Planlama, Tasarım*, 7(2), 38-51.
- Özek, V. (1980). *Mimarlıkta gösterge ve simge eşik analizinin belirlenmesi*. Trabzon: Karadeniz Gazetecilik ve Matbaacılık A.Ş.

- Özen Yavuz, A. (2018). *Kentsel bir arayüz olan cephelerin tasarım dilinin süreklilik/ süreksizlik ilişkisi bağlamında değerlendirilmesi: Ankara Anafartalar Caddesi örneği*. Ö. Sağiroğlu ve I. Aksulu (Der.) Hatıra Kitabı, Ankara: İmge Yayınları.
- Sağocak, A. M. (1999). *Mimarlığı anlama ve yorumlama bağlamında kavramsal bir model*. (Doktora Tezi). Ulusal Tez Merkezi Arşivi. (100749).
- Şahin, İ. (2000). *Kentsel biçimbilim çözümlemesinde göstergebilimsel yaklaşım: "Kayaköy" örneğinde irdeleme*. (Yüksek Lisans Tezi). Ulusal Tez Merkezi Arşivi. (97659).
- Şenyiğit, Ö. (2010). *Biçimsel ve anlamsal ifade aracı olan cephelerin değerlendirilmesine yönelik bir yaklaşım: İstanbul'da Meşrutiyet ve Halaskargazi Caddeleri'ndeki cephelerin incelenmesi*. (Doktora Tezi). Ulusal Tez Merkezi Arşivi. (268297).
- Tapur, T. (2009). Konya'da tarihi bir yerleşim merkezi: Sille. *Türk Coğrafya Dergisi*, 53, 15-30.
- Taş, A. (2015). *Bir konut alanında kültürel değişimin mekânsal sürekliliği: Sille/Hacı Ali Ağa Sokağı*. (Yüksek Lisans Tezi). Ulusal Tez Merkezi Arşivi. (389915).
- Urak, G., Özen, A. ve Yazgan, E. Ö. (2009). Geleneksel konut cephelerinin mimari tasarım dili bağlamında değerlendirilmesi-Beypazarı örneği, tarihsel alanlarda tasarım dili. *V. Uluslararası Sinan Sempozyumu Özet Kitabı*, Trakya Üniversitesi, Edirne, 147-148.
- Yıldız Kuyrukçu, E. ve Kuyrukçu, Z. (2015). Rumların yaşam tarzı ve bunun mekâna yansması: Sille örneği. *Uluslararası Hakenli Tasarım ve Mimarlık Dergisi*, 6, 30-56.
- Yücel, A. (1982). Çağdaş mimarlık çevre anlam ve mimarlığımız üzerine, *Mimarlık Dergisi*, 82(11-12), 3-7.
- Yücel, A. (2007a) Çağdaş Türkiye mimarlığı/tarihselciliğe karşı tarihsellik: Eldem, Cansever ve Çinici'nin yapıtları üzerinden tematik bir panorama. *2000'lerde Türkiye'de Mimarlık: Söylem ve Uygulamalar*. T. Korkmaz (Der.), Ankara: Mimarlar Odası Yayınları, 165-173.