

DOI No: <http://dx.doi.org/10.14225/Joh469>

KONYA SELÇUKLU HALI MOTİFLERİNİN EKSLİBRİSLERDE YORUMLANMASI

Kader SÜRMEİ*

Özet

Sağlam motifleri ve düğüm tekniği ile günümüzde de varlığını sürdüren geleneksel Türk halısının teknik özellikleri, düzenli ve sürekli gelişmesinin en büyük dayanağı olmuştur. Gördes-Türk düğümü tekniğinin bulunuşu, göçebe bir kavmin daha kalın ve ısıtıcı bir zemin bulma gereksiniminden doğmuştur. Anadolu Selçuklularının merkezi Konya'da bulunan, renk tonlamaları ve motifleri bakımından oldukça zengin Selçuklu halıları, bu düğüm tekniğinin uygulandığı ilk halılardandır. 13. yüzyıldan 19. yüzyıla kadar uzanan Türk halı sanatındaki gelişimin önemli örnekleri olan ve günümüzde Türk İslam Eserleri Müzesinde sergilenen 8 adet Konya Selçuklu halısının en karakteristik özellikleri; geometrik motifleri ve iri kufi yazılı bordürleridir.

Bu çalışmada Selçuklu halı motifleri; kitapların iç kapağına yapıştırılan, üzerinde sahiplerinin adlarının ve çeşitli konularda resimlerin yer aldığı küçük boyutlu özgün yapıtlar olan ekslibrislerde yorumlanmıştır.

Anahtar Kelimeler: Selçuklu Halı Motifleri, Ekslibris, Ekslibris Tasarımları

Interpretation of Konya Seljuk Carpet Motifs in Exlibris

Abstract

Traditional Turkish carpets' technical characteristics with strong motifs and knotting technique, have been its greatest support in regular and continuing development which carry on to survive today. The discovery of Gordes - Turkish knotting technique was born from the need of a nomadic tribe to find a thicker and warmer floor material. Located in Konya, the center of the Anatolian Seljuks, Seljuk carpets with their rich color tones and motifs were the ones where this technique was applied for the first time. Most important characteristics of the 8 Konya Seljuk carpets which are good examples of development of Turkish carpet art between 13th and 19th

* Yrd. Doç. Dr., İnönü Üniversitesi Güzel Sanatlar ve Tasarım Fakültesi Grafik Tasarım Bölümü.

centuries, currently being exhibited in the Museum of Turkish Islamic Art, are their geometric motifs and large kufic writings on their borders.

In this study, the Seljuk carpet motifs have been interpreted in small-sized original works called exlibris that are pasted inside books and contained owners' names and various topics of drawings.

Keywords: Seljuk Carpet Motifs, Exlibris, Exlibris Designs

Giriş

Dokumacılığın ilk izleri Anadolu'da görülür. Konya-Çatalhöyük yerleşiminde yapılan arkeolojik kazılarda M.Ö. 7. bin yıla ait dokuma ağırşakları ve iğnelerin bulunması, ayrıca dokuma parçacıklarının ele geçmesi dokumacılığın insan hayatında yerini aldığını kanıtlamaktadır. Eskişehir - Gordion kazılarında da M.Ö. 8. yüzyıla tarihlenen geometrik desenli yün ve keten dokuma parçaları bulunmuştur. Dünyanın en eski sağlam halısı ise M.Ö. 4-3. yüzyıllar arasına tarihlenen Orta Asya'daki "Pazırık Kurganı" adı verilen mezarda ele geçmiştir. Yine Doğu Türkistan'da M.S. 3. ve 5. yüzyıla tarihlenen halı parçaları bulunmuştur (Kardeşlik, 2010:113-114).

Düğümlü halının ilk kullanıldığı yer Orta Asya'dır. Daha sonra büyük sanat değeri kazanacak olan bu dokuma biçimi, Türklerin bulunduğu bölgelerde ortaya çıkmıştır. Altayların eteğinde, beşinci kurganda bulunan Pazırık halısı, Gördes-Türk düğümü tekniğinde yapılmıştır (Resim 1). Bu da Türk halı sanatının geleneksel tekniğinin çok eski bir geçmişe dayandığını göstermektedir. Bugün için tek örnek olan Pazırık halısı, bulunduğu yer açısından M.Ö. 3. ve 2. yüzyılda yapıldığı ve Hun Türklerine ait olduğu tahmin edilmektedir (Aslanapa, 1987:9).



Resim 1. Pazırık Halısı

Anadolu Selçuklularının merkezi Konya'da bulunan Selçuklu halıları, Türk halı sanatında 13. Yüzyıldan 19. Yüzyıla kadar uzanan zincirin ilk büyük halkasıdır. Gördes-Türk düğümü tekniğinde yapılmış ilk halılardan 8 tanesi, 1905 yılında F.R. Martin tarafından, Konya Alaeddin Camii'nde bulunmuştur.

Caminin yeniden genişletilip düzenlendiği 1221 yılında yapılan ve Sultan tarafından camiye hibe edildiği düşünülen bu halılardan üç tanesi çok eskimiş olmakla beraber bütün bir halde, üç tanesi küçük boy halılardan büyük parçalar, iki tanesi de büyük boy halılardan kalmış çok küçük parçalar halindedir. Bu halılar yıpranmış olmalarına rağmen, desenlerinin arkaik ifadesinde beliren asaleti ve renklerinin sade fakat olgun ahengi ile çok etkili bir görünüşe sahiptirler. Bu halılarda kullanılan renkler açık ve koyu kırmızı, açık ve koyu mavi, sarı, yeşil, beyaz ve az da olsa kahverengidir (Yetkin, 1991:7).

Türk İslam Eserleri Müzesinde Bulunan Konya Selçuklu Halıları

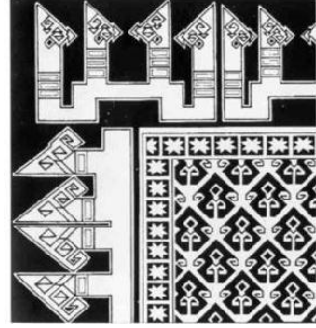
13. yüzyılda üretilmiş olan Anadolu Selçuklu dönemi halıları, yüzyıllar içinde etkili görünüşlerinden bir şey kaybetmeyen, günümüzde de hala araştırmacıların ilgisini çeken, dünya halı sanatında söz sahibi olan örneklerdir (Duruçay, 1977:78).

Dünya halı literatüründe büyük önem taşıyan 13. yüzyıl Konya Selçuklu halıları, klasik devir Anadolu Selçuklu halı tipinin başlangıç noktasıdır. Bordürlerde görülen kufiye benzer motifler, Selçuklu devri halılarının en önemli özelliğidir (Durul, 1966:1).

Selçuklu halıları, baklavalara, sekiz köşeli yıldız, gamalı haç, uçları çengellerle çevrilmiş sekizgenler gibi geometrik şekillerden ve bazen de stilize edilmiş bitki motiflerinden oluşmaktadır. Bu motifler yan yana ve üst üste sıralanmaktadır. Fakat Konya Selçuklu halılarına en önemli ve karakteristik özelliğini, bordürlerindeki iri kufi yazı dekoru kazandırmaktadır. Ancak kufi bordürler, motifleri açısından oldukça başarılı olsa da, halının çevresinde akarak dönmediği, her kenara ayrı ayrı yerleştirilerek köşe geçişlerinin sağlanamadığı görülmektedir. Sonraki dokümalarda bu açıdan çok daha başarılı uygulamalara rastlanmaktadır. Alaeddin Camii'nde bulunan 8 adet Konya Selçuklu halısı, günümüzde Türk İslam Eserleri Müzesi'nde sergilenmektedir.

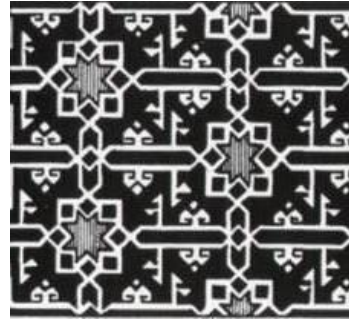
Klasik Selçuklu halılarının en görkemlisi kabul edilen bütün durumdaki en büyük Konya halısı, 2.85x5.20 m. boyutlarındadır (Resim 2-3). Açık kırmızı zemin üzerine koyu kırmızı renkte, uçları kanca şeklinde kıvrık baklava motifleri sonsuza doğru sıralanmıştır. Ok başını andıran uçlarında, kahverengi ile konturlanmış koyu mavi renkte küçük bir baklava biçimli dolgu motifleri vardır. Halının en etkileyici bölümü bordürüdür. Koyu mavi zemin üzerinde açık mavi renkte, iri ve dik hatlı kufi bir yazıyı taşımaktadır. Harflerin uçları dik bir üçgen şeklindedir ve ucu kıvrık bir kanca ile sonuçlanır. İnce kırmızı bir

şeritle ayrılan harf başlarının içinde beyaz kancalarla dolgular bulunmaktadır. Yazının etrafındaki beyaz konturla vurgu arttırılmıştır. Diğer kenardaki kufi yazılı bordür aynı karakterde olmakla birlikte detaylarda ve harflerin bağlanışında farklılık vardır. Esas bordür iç ve dış taraftan, içinde küçük sekiz köşeli dolgular olan küçük karelerin sıralandığı tali bordürlerle çevrelenmiştir. İçtekinin zemini sarı, dıştağının ise kırmızıdır. (Yetkin, 1991:9).



Resim 2-3. Birinci Konya Halısı ve Motifleri

İkinci Konya halısının boyutları 3.20x2.40 m.dir. Dört yandan çift şeritlerle birbirine birleştirilen kırmızı yıldız dolgulu, açık mavi sekiz köşeli yıldızlar, koyu mavi zemin üzerinde yer almaktadır. Yıldız motifi, üretkenliği, ışığı ve akli sembolize eder. Karakteristik kufi yazılı bordürün gelişme evresine ilişkin önemli bir örnek olan bu halının geniş bordüründeki sekiz köşeli yıldız dolgulu kırmızı karelerin dört yanından kufi kanatlar çıkmaktadır. Geniş bordürü iki yanda çevreleyen dar bordürlerde ise uçları kancalı, sarı renkte çift olarak bağlanmış kufi harfler bulunmaktadır. (Resim 4-5).



Resim 4-5. İkinci Konya Halısı ve Motifleri

Konya Selçuklu Halı Motiflerinin Exlibrislerde Yorumlanması

6.08 x 2.46 m.lik ölçüsü ile bu gruptaki en büyük halı olan üçüncü Konya halısında saman sarısı zemin üzerinde kaydırılmış eksenler halinde sıralanan sekizgenlerden oluşan, göçebe yaşamı sembolize eden kırmızı “Devetabani” motifleri bulunmaktadır. Bu motiflerin içinde “Koçbaşı” adı verilen karşılıklı kıvrılmış, kancalı dört motif yer alır (Resim 6-7). Geniş bordürdeki motifler kırmızı zemin üzerine beyaz renkte, karşılıklı iki kufi harfin birleşmesiyle meydana gelmiştir. Etrafında kahverengi bir kontur bulunan bordürü iç ve dış iki mavi dar bordür çevrelemektedir.

Bereket, kahramanlık, güç, erkeklik sembolü olan koçbaşı motifi, Anadolu kültüründe Ana Tanrıça’dan sonra, ya da onunla birlikte kullanılan bir motiftir. Boynuz sembolü insanlık tarihinde her zaman güç kuvvet timsali olan erkekle özdeşleştirilmiştir. Koçbaşı motifi koçun önden, yandan ve tepeden görünüşü spiral, hilal gibi şekillerle stilize edilerek dokumalara aktarılmıştır. Güç ve kuvvet, erkeklik simgesi olan koçbaşı motifi, Erkek Tanrı simgesi olarak, Sümer’de Ana Tanrıça İnanna’nın eşi Dumuzi, Akad’da İstar’ın eşi Tammuz, Mısır’da İsis’in eşi Osiris, Hitit’te Hepat’ın eşi Telepinu, Frig’de Kibele’nin eşi Attis, Helen’de Afrodit’in eşi Adonis olarak karşımıza çıkar (Günaydın, 2012).



Resim 6-7. Üçüncü Konya Halısı ve Devetabani Motifi

Dördüncü Konya halısı 2.30 x 1.14 m. boyutlarındadır (Resim 8-9). Koyu mor, dar bir zemin üzerine açık kırmızı renkte stilize edilmiş geometrik motiflere dönüştürülen çiçekler, diyagonal olarak on beş sıra yerleştirilmiştir. Sapları bir sırada sağa, bir sırada sola kıvrılmış olan altıgen çiçeklerin ortasında gamalı haç motifi bulunmaktadır.

Kader Sürmeli

Gamalı haç motifi, güneşin optik tasvirini, ışığın kaynağını yansıtıyordu. Eski dönemlerde insanlar güneşi merkezde, birleşme noktasında düşünerek ondan gelen ışıkları haç şeklinde tasvir etmişlerdir (Esedova, 2007:130).

Halının zeminini mavi bir şerit çevrelemektedir. Bu şeridin köşelerinde de kancalı beyaz dolgular bulunur. Bordürde kahverengi zemin üzerine firuze olarak iki ayrı örnek bulunmaktadır. Kısa kenardaki bordür, ikinci Konya halısındaki bordüre benzemektedir; uzun kenar bordürü ise, kare alanın ortasında iç içe iki yıldız ve köşelerde içe dönük birer çengel ve tepelerindeki baklava motifinden oluşmaktadır. Kısa kenardaki bordürlerde kırmızı üzerine beyaz köşeli 'S' ler sıralanmaktadır.



Resim 8-9. Dördüncü Konya Halısı ve Gamalı Haç Motifi

Beşinci Konya halısı büyük bir halıdan parça halinde kalmıştır. 0.90x0.74 m. Boyutlarındaki halıda, koyu mavi zemin üzerindeki açık mavi renkteki altıgenlerin etrafı kancalarla çevrili, alt ucu ok biçimindedir. Ortasında kırmızı köşeli “S” dolgular bulunmaktadır. Kırmızı üzerine kufi harfli geniş bordürde renkli yıldız dolgular yer alırken; iç bordürde ise sarı zemin üzerine bir tarafı mavi, bir tarafı kırmızı renkte, doğurganlığı sembolize eden “Kazayağı” motifi sıralanmıştır (Resim 10-11).



Resim 10-11. Beşinci Konya Halısı ve Motifi

Konya Selçuklu Halı Motiflerinin Exlibrislerde Yorumlanması

Altıncı Konya halısında açık sarı zemin üzerinde koyu mavi, çengelli baklava motifleri sıralanmıştır. Bu motife “Elibelinde” adı verilmiştir.

Elibelinde motifi dişiliğin simgesidir. Sadece analık ve doğurganlığı değil, aynı zamanda uğur, bereket, kısmet, mutluluk ve neşeyi de sembolize eder. İlk insanlar Ana Tanrıçalara tapıyorlardı. Erkeğin üremedeki biyolojik rolü anlaşılmadığı için, sadece dişilerin insan yavruladığını görüyorlardı. Bereket ve çoğalma sembolü olarak gördükleri Ana Tanrıçayı, Afrodit, Hera, Kibele, Atena, Leto, İştâr, Artemis, Hepa (Havva), İsis gibi çeşitli adlarla kendi dillerinde isimlendirmiştir. Günümüzdeki dokumalarda da kullanılan, Ana Tanrıça kültürünün devamı niteliğindeki elibelinde motifi, Ana Tanrıça ile ilgili inancın kültürel miras olarak günümüze kadar geldiği gerçeğinin kanıtıdır (Günaydın, 2012).

Halının alt kenarında zemin rengi birden değişerek koyu maviye, motifler ise sarıya dönüşmüştür. Açık kırmızı zemin üzerine koyu kırmızı kufi bordürde iki harf ortadan birleştirilerek tepesine yeşil bir ay motifi yerleştirilmiştir. Kalın sarı bir şerit, zeminle bordürü ayırmaktadır. Bu halının bir eşi daha bulunur (Resim 12-13).



Resim 12-13. Altıncı Konya Halıları

Anadolu Selçuklularına ait birbirine çok benzeyen bu iki halı parçasının birçok makale, kitap, dergi gibi yayınlarda bir halıya ait olan parçaları olduklarına değinilmektedir. Ancak bu halı parçalarının üzerinde yapılmış olunan araştırma ve incelemeler sırasında her iki halının asıl bordür ölçülerinin birbirinden farklı oldukları tespit edilmiştir. Dış sedeflerde görülen renk farklılıkları da bize bu halı parçalarının birbirinden bağımsız olarak dokunmuş olduğunu düşündürmektedir. Her iki halının zemininde görülen renk, birim, yön ve aralıktan oluşan öğelerindeki benzerlik, bu halıların birbiriyle bütünmüş gibi algılanmasına neden olmaktadır. Halıların zeminlerinin üzerinde yer alan

birimler, son bir buçuk sırasında renk değiştirerek ve ilave bir renkte birimin üzerinde yer alarak, farklı bir görünüm verilmesine neden olmuştur. Bu da bu iki Anadolu Selçuklu halı parçasının birbiri ile ilişkisi olmayan ancak benzer özellikler taşıyan farklı iki halı olduğu düşüncesini kuvvetlendirmiştir (Öngen, 2011:176).

Küçük bir parça olan yedinci Konya halısında koyu mavi üzerine açık mavi olarak çengelli baklavaların etrafı ortası çakmaklı uzun ve dar baklavalarla sekizgen biçiminde çevrilmiştir (Resim 14). Bordürü bazı renk farkları ile beşinci Konya halısına benzer (Aslanapa, 1999:346).



Resim 14. Yedinci Konya Halısı Bordür Motifi

Resim 15. Sekizinci Konya Halısı Motifleri

Sekizinci halı 0.77 x 0.17 cm. boyutlarındadır. Günümüze çok küçük bir parça ulaşmış olan yün malzemeli bu halının çözümleri çift bükümlü; atıkları ise tek bükümlüdür. Koyu mavi zemin üzerine açık mavi bordürü, kıvrım denen çengel motifleriyle süslü eşkenar dörtgen şekilli, “Akrep” motifine benzeyen ana motifin çevresinde, küçük dörtgen desenlerin meydana getirdiği sekizgenler bulunmaktadır (Resim 15). Akrep motifinin, canı koruduğuna ve halıda dokunan hayvan motiflerinin gücünün bulunduğu evdeki kişilere geçeceğine inanılmıştır. İçindeki görsel algıyı sembolize eden “Göz” adı verilen eşkenar dörtgen motifin nazardan koruduğuna inanılmıştır.

Konya Selçuklu halılarında kullanılan renklerin ifade ettiği bir takım sembolik anlamlar da vardır. Buna göre halılarda kırmızı zenginliği, saadeti ve sevinci; yeşil inançlar doğrultusunda cenneti ve sonsuz mutluluğu; mavi asaleti ve ihtişamı, sarı kötülüklerden korunmayı, siyah renk ise dünya sıkıntılarından arınmayı sembolize etmektedir.

Exlibris

Exlibris, Sanat Kavram ve Terimleri Sözlüğü'nde (Sözen; Tanyeli, 1992:81) “Bir kitabın başlık sayfasında yer alan ve sahibinin kim olduğunu gösteren özel simge ya da damga” olarak tanımlanmıştır.

Exlibrisler, kitapseverlerin kitaplarının iç kapağına yapıştırdıkları, üzerinde adlarının ve değişik konularda resimlerin yer aldığı küçük boyutlu özgün yapıtlardır. Kitabın kartviziti ya da tapusudur. Sözcük olarak “...’nın kitabı”, “...’nın kitaplığından” veya “...’nın kütüphanesine ait” anlamına gelir. Üzerinde “Exlibris Mürşide İçmeli” yazan bir çalışma, “Mürşide İçmeli’nin kitaplığından” anlamını taşır ve onun sahip olduğu kitaplarda kullanılır. İngilizce karşılığı “Bookplate” olan exlibris için, İngiliz sanatçı Gordon Craig (1872-1966); tıpkı sahibini tanıtmaya ve eğer kaybolursa geri dönmelerini sağlama işlevi gören köpek tasmaına benzetip; “Bir kitap için exlibris, bir köpek için tasma gibidir.” demektedir. Exlibris, yer aldığı kitabın değil kitap sahibinin bir göstergesidir; kitapla sahibi arasındaki bir bağıdır. Exlibrisler, kitap sahibini tanıtır, onu yüceltir ve kitabı ödünç alan kişiyi, geri getirmesi konusunda uyarır. Bir mülkiyet işareti, sahiplenme göstergesi olmanın yanında kitabın hırsızlığa karşı korunmasını sağlama işlevinin de olduğu söylenebilir. Ayrıca exlibrisler, geleneğe saygının, yazılı metinlere ilgi ve sevginin sembolü olmuşlardır (Pektaş, 2003:13).

Exlibris kimin kitabını, kimin kitaplığını tanımlıyorsa onun kimi özelliğini de imgelemek durumundadır. Beğenisinden kişisel özelliklerine, farklı statü kimliklerine kadar bir şeyi veya bir şeyleri imgeleyebilir. Bu nedenledir ki sanatçı ile kitap sahibi arasında şu ya da bu yolla bir ilişki kurulmuş bulunması zorunluluktur (Erinç, 2004:5).

Gutenberg’in 15. yüzyılda matbaayı icadından önce manastırlarda elle yazılan değerli kitapların sahipleri, bazen kitap kapağının içine kitabın kendilerine ait olduğunu gösteren kendi özelliklerine uygun armalar koymuşlardır. Matbaanın icadıyla birlikte kitaplıklar büyümüş, önceden kilisenin ve saray mensuplarının ellerinde bulunan bu el yazması kitaplara, alt düzey soylular ve eğitilmiş burjuva sınıfı da ulaşabilir duruma gelmiş, bu durum birden fazla adedi olan kitapların korunumu için exlibris kullanımı ihtiyacını arttırmıştır.

İlk exlibris, 15. yüzyılda Almanya’da ortaya çıkmıştır. 16. yüzyılda diğer Avrupa ülkelerinde de yaygınlaşan exlibris, 19. yüzyılın sonlarında exlibris koleksiyonculuğunun da ortaya çıkmasıyla, sadece kitaplara yapıştırma

düşüncesiyle değil, biriktirme ve değiş-tokuş amaçlı da kullanılmaya başlanmıştır. Böylece özgün bir grafik çalışma alanı olarak bağımsızlaşan ekslibris konusunda çalışmalar zenginleşmiş, yayımlar ve dernekler ortaya çıkmıştır. İstanbul Ekslibris Derneği, ülkemizde ekslibrisin tanıtımı ve yaygınlaşması adına önemli bir görev üstlenmiştir. Günümüzde ulusal ve uluslararası boyutta düzenlenen kongre ve yarışmalar da, ekslibrise olan ilgiyi canlı tutmaktadır.

Ekslibris sanatçıları, çalışmalarını çoğaltmak için özgün baskı tekniklerinden faydalanmaktadır. Hangi baskı tekniği tercih edilirse edilsin, önemli olan dengeli bir kompozisyon oluşturmaktır. Ekslibrislerin altına kurşun kalemle baskı tekniğinin simgesi, baskı sayısı, sanatçı ismi ve yapım yılı, resim alanını aşmayacak şekilde yazılmaktadır.

Konya Selçuklu Halı Motiflerinin Ekslibrislerde Yorumlanması

Konya Selçuklu halı motiflerinden bir bölümünün yorumlandığı yedi adet ekslibris, CGD (Computer Generated Design) tekniğiyle tasarlanmıştır. Bu ekslibrisler, sahipleriyle ilişkili olması özelliği göz önünde bulundurularak, motiflerin sembolik anlamlarıyla bağ kurulan, geleneksel Türk el sanatlarına ilgi duyan ve bu alanda yapıtlar üreten kişiler adına tasarlanmıştır.

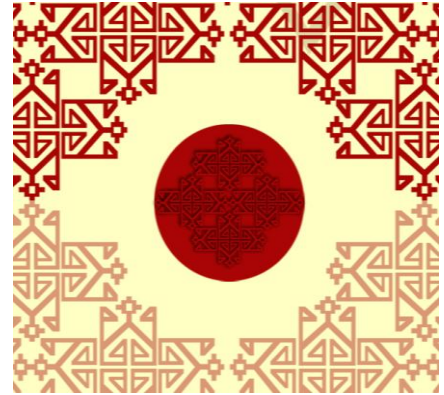
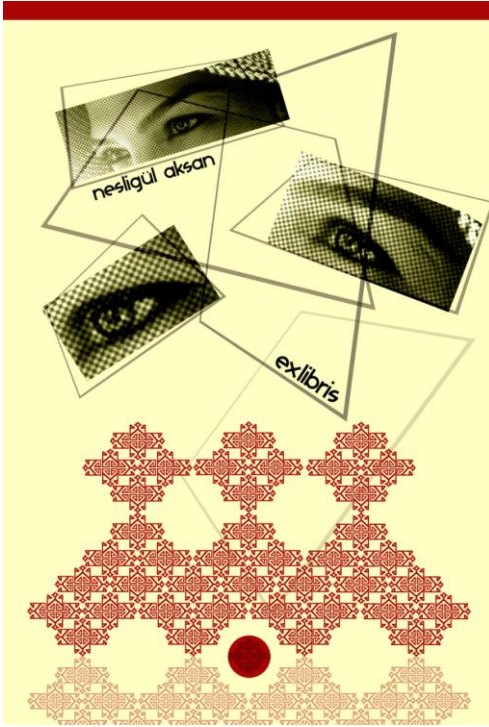


Resim 16. “Derya Sözen” adına Ekslibris, 11x7,65 cm, CGD, 2014.

Konya Selçuklu Halı Motiflerinin Exlibrislerde Yorumlanması

Resim 16'daki ekslibris tasarımında, üçüncü Konya halısında bulunan göçebe yaşamı sembolize eden “Devetabanı” motifini kullanılmıştır. Tasarımın alt bölümünde üç ayrı renkte kullanılan motif, ekslibris sahibinin yaşadığı üç ayrı şehri göstermektedir. “Derya Sözen” adına tasarlanan çalışmanın baskı sayısı 15'tir.

Resim 17'deki tasarımda yedinci Konya halısında bulunan bordür motifini kullanılmıştır. Kırmızı renge, geleneksel el sanatlarına ve geleneksel ve modernin birlikteliğine olan ilgisini yaşamının her boyutuna taşıyan “Nesligül Aksan” adına tasarlanan çalışmanın baskı sayısı 15'tir. Resim 18'de çalışmadan bir detay gösterilmektedir.



Resim 17. “Nesligül Aksan” adına Ekslibris, 11,5x7,79 cm, CGD, 2014

Resim 18. Detay

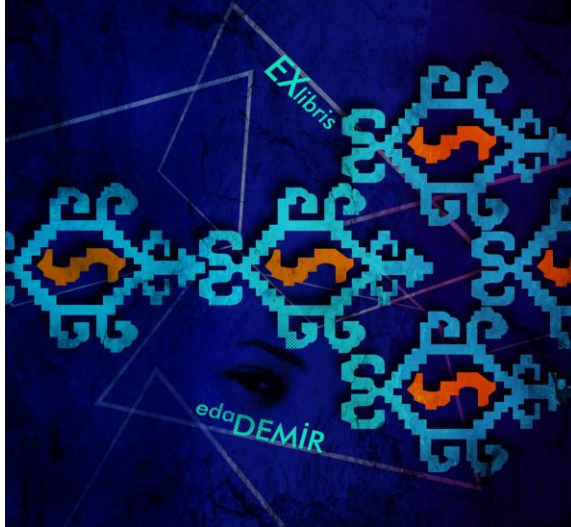
İkinci Konya halısında bulunan uçları kancalı, çift olarak bağlanmış kufi harflerden oluşan dar bordür motifinin kullanıldığı, 15 baskıdan oluşan ekslibris tasarımı, Resim 19'da yer almaktadır. Plastik sanatların yanı sıra edebiyat

Kader Sürmeli

alanında da çalışmaları olan “Ziya Sürmeli” adına tasarlanan ekslibriste, kufi harfli bordür bu nedenle tercih edilmiş; el imgesinin kullanımıyla, yaratma aracı gösterilmiştir.



Resim 19. “Ziya Sürmeli” adına Ekslibris, 11x8 cm, CGD, 2014.



Resim 20. “Eda Demir” adına Ekslibris, 12x2 cm, CGD, 2014.

Konya Selçuklu Halı Motiflerinin Exlibrislerde Yorumlanması

Resim 20’de, geleneksel el sanatları alanında akademik çalışmalarını sürdüren “Eda Demir” adına; Resim 21’de ise geleneksel el sanatlarına olduğu kadar Rönesans dönemi resmine de duyduğu büyük beğenisinin gösterildiği “Nihade Saraç” adına tasarlanmış olan, beşinci Konya halısının “S” dolgulu altıgen motifinin kullanıldığı çalışmaların her birinin baskı sayısı 20’dir.



Resim 21. “Nihade Saraç” adına Ekslibris, 11x8 cm, CGD, 2014

Resim 22’de Selçuklu halılarının en görkemlisi kabul edilen bütün durumdaki en büyük Konya halısının, uçları kanca şeklinde kıvrık baklava motifinin kullanıldığı ekslibris bulunmaktadır. Dünyanın birçok ülkesinde yöresel ve geleneksel sanatlar alanında yerinde yaptığı incelemeleri ve oluşturduğu küçük çaplı bir koleksiyonu bulunan İç Mimarlık bölümü akademisyenlerinden Profesör “Ruth Beals” adına tasarlanmıştır. Baskı sayısı 15’tir.

Kader Sürmeli



Resim 22. "Ruth Beals" adına Ekslibris, 12x12,4 cm, CGD, 2014.



Resim 23. "Ziya Sürmeli" adına Ekslibris, 11x7,75 cm, CGD, 2014.

Resim 23'teki ekslibriste, grubun en küçük boyutlu halısı olarak günümüze ulaşan sekizinci Konya halısının motifi kullanılmıştır. 20 adet basılan çalışma, dokuma tezgahının başında bulunduğu fotoğrafının kullanıldığı "Ziya Sürmeli" adına tasarlanmıştır. Ana motifin içinde yer alan ve koruyucu amacı olan "Göz" motifi, bu tasarımda görsel ve entelektüel algıyı sembolize etmekte ve fotoğrafta yer alan tek gözün tamamlayıcısı olarak düşünülmektedir.

Sonuç

Dünya medeniyetine Türklerin bir hediyesi olan halı, Türk sanatının en orijinal yaratmalarından biridir (Aslanapa, 1999:342). Zarafet ve teknik yönünden dünya halıları arasında daima özel bir yere sahip olan Türk halılarında, doğal boyaların kullanılmasıyla renkler uzun yıllar sonra da parlaklığını korumaktadır. Duygu ve düşüncelerin yansıtıldığı, sembolik anlamlar yüklenen eşsiz motifler her zaman özgünlüğünü korumuştur.

Göçebe bir kavmin daha kalın ve ısıtıcı bir zemin bulma gereksiniminden doğan, geleneksel el sanatları ürünlerimizden olan halılar, modern dünyada da tüm ulusların ilgisini çekmekte ve hayranlık uyandırmaktadır. İlk olarak 15. yüzyılda ortaya çıkan ekslibrisler de, kitapların sahipleri tarafından korunmasını ve saklanmasını sağlayan, kitabın kime ait olduğunu gösteren ürünlerdir. Her ikisi de köklü bir geçmişe sahip olan bu ürünler, bu çalışmada bir araya getirilmiş, geleneksele çağdaş yorumlar getirilmiştir. 1905 yılında, Konya Alaeddin Camii'nde bulunmuş olan 13. yüzyıldan kalma, Anadolu Selçukluları dönemine ait sekiz adet halıdan motifler seçilerek, tasarım öge ve ilkeleri doğrultusunda plastik bir anlatım diliyle yorumlanan yedi adet ekslibris tasarımı yapılmıştır. Motiflerin seçiminde, sembolik anlamları ve biçimsel özellikleri etkili olmuştur. Sembolik anlamlar, sahiplerinin karakter özellikleri, ilgileri, beğenileri, mesleki çalışmaları ve uzmanlık alanları ile ilişkilendirilerek tasarlanmıştır.

Seçilen motiflerin biçimlerinde herhangi bir değişiklik yapılmamış, aslına uygun çizilerek kullanılmıştır. Bilgisayar ortamında tasarlanan ekslibrislerde renkler Konya Selçuklu halılarında kullanılan renklerden seçilmiş, sahiplerinin kişisel özelliklerini yansıtan renklerle desteklenmiştir.

Tarihsel ve kültürel mirasımızdan olan geleneksel sanatların irdelenmesi, yeniden yorumlanarak yaşadığımız zamana taşınması, geçmiş ve bugün arasında bir köprü kurulabilmesi adına; çeşitli sanatsal uygulamalarla, geleneğe ait düşünce ve üretim biçimlerinin çağdaş sanata yansıtılması önemlidir.

Anadolu coğrafyasının zengin kültürel birikimi anımsatılmalı, yerel-evrensel ilişkisine dikkat çekilerek kültürel mirasımızın özgünlüğü ve dinamizmi gelecek kuşaklara aktarılmalıdır.

KAYNAKÇA

Aslanapa, Oktay. (1997). Türk Halı Sanatının Bin Yılı. İstanbul: Eren Yayıncılık.

Aslanapa, Oktay. (1999). Türk Sanatı. İstanbul: Remzi Kitabevi.

Duruçay, Afif. (1977). "İslam Eserleri Müzesinde Bulunan Sekiz Selçuklu Halısı". Kültür ve Sanat Dergisi. Sayı: 5. İstanbul.

Durul, Yusuf. (1966). "Halılarda Kufiye Benzer Bordürler", Türk Etnografya Dergisi. Sayı:7. İstanbul: Milli Eğitim Basımevi.

Eriñç, Sıtkı. (2004). "Bir Sanat Dalı Olarak Exlibris". Anadolu Sanat. Sayı:5. Eskişehir: Anadolu Üniversitesi G.S.F. Yayınları.

Esedova, Hatice. (2007). "Türk Halı Ornömanlarının Dünyaya Miqrasyonu". I. Uluslararası Türk El Dokumaları Kongresi Bildirileri. Konya: Selçuk Üniversitesi Selçuklu Araştırmaları Merkezi Başkanlığı Yayınları.

Günaydın, Tolga. (2012). "Türk Halı Motiflerinin Anlamları". Erişim Tarihi: 10.03.2014.

<http://www.turkkoleksiyon.com/hali-ve-kilim/turk-hali-motiflerinin-anlamlari/>.

Kardeşlik, Selman. (2010). "İstanbul Vakıflar Halı Müzesinde Konservasyon Çalışmaları ve Yeni Keşfedilen Selçuklu Halıları". Vakıf Restorasyon Yıllığı. İstanbul. Sayı 1. İstanbul: Vakıflar Genel Müdürlüğü, İstanbul Bölge Müdürlüğü Yayını.

Öngen, Ayşe Gamze. (2011). "Anadolu Selçuklu Dönemine Ait İki Halının Görsel Tasarım Öğeleri Bağlamında İncelenmesi". Zeitschrift für die Welt der Türken -Journal of World of Turks. Vol. 3, No:2

Pektaş, Hasip. (2003). Exlibris. İstanbul: AED Yayınları.

Sözen, Metin; Tanyeli, Uğur. (1992). Sanat Kavram ve Terimleri Sözlüğü. İstanbul: Remzi Kitabevi

Yetkin, Şerare. (1991). Türk Halı Sanatı. Ankara: Türkiye İş Bankası Yayınları.