

DOI No: <http://dx.doi.org/10.14225/Joh387>

## HİZBULLAH'IN LÜBNAN'DA KURULUŞU VE POPÜLARİTESİNİN SEBEPLERİ\*

Abdulgani BOZKURT\*\*

### Özet

Hizbullah, sadece Lübnan'da değil aynı zamanda bölgedeki en önemli güçlerden biridir. Hizbullah'ın gücü kuşkusuz tesadüf değildir. 1982'den yani kurulduğundan beri düzenli bir programla faaliyetlerini sürdüren Hizbullah'ın bu gücü, yıllardır titiz bir şekilde devam ettiği siyasi ve askeri çalışmaların bir sonucudur. Bu çalışmalar vesilesiyle Hizbullah, bir Şii parti olarak, Lübnan halkının özellikle Şiiilerin büyük bir kısmının desteğini kazanmıştır. Bu çalışma Hizbullah hareketinin üç yönüne odaklanmaktadır. Çalışmanın ilk bölümü Hizbullah'ın kelime anlamını, ismin doğuşunu ve kaynağını açıklayacaktır. İkinci bölümde Hizbullah'ın kuruluşu hem cihat hareketi olarak hem de ideolojik olarak ele alınacaktır. Aynı bölümde Abbas Musevi ve Hasan Nasrallah gibi Hizbullah'ın genel sekreterlerinden de bahsedilecektir. Üçüncü bölüm ise Hizbullah'ın halktan gördüğü desteğin başlıca sebeplerine odaklanacaktır. Din, mezhep, güvenlik eksikliği, Şiiilerin mahrumiyeti ve sosyal yardım unsurları sebeplerin çerçevesini oluşturacaktır. Sonuç bölümünde ise Hizbullah'ın geleceği ile ilgili bazı varsayımlar ileri sürülecektir.

**Anahtar Kelimeler:** *Hizbullah, Lübnan, Fadlallah, Nasrallah.*

---

\* Bu makale, 2010 yılında Karadeniz Teknik Üniversitesi, Sosyal Bilimler Enstitüsü'nde "Lübnan'ın Sosyal Yapısı, Siyasi Tarihi ve Hizbullah" başlığıyla kabul edilen yüksek lisans tezinden türetilmiştir.

\*\* Arş. Gör., Recep Tayyip Erdoğan Üniversitesi İ.İ.B.F. Siyaset Bilimi ve Uluslar arası İlişkiler Bölümü.

## **The Establishment Of Hezbollah In Lebanon And Reasons Of Its Popularity**

### **Abstract**

Hezbollah is one of the most important powers not only in Lebanon but also in whole Middle East. Undoubtedly, power of Hezbollah is not a coincidence. Hezbollah has conducted its activities on the basis of a regular program for years since its founding in 1982. The power of Hezbollah stems from its active political and military ventures. Thanks to these, Hezbollah, as a Shiite party, has gained the support of Lebanese people, naturally of the majority of the Shiites. This study focuses on three aspects of Hezbollah movement. The first part of the study will explain the meaning of Hezbollah's name, the birth and the source of its name. In the second part, the establishment of Hezbollah will be discussed as jihadist and ideological movement. Besides, secretary-generals of Hezbollah like Abbas Mosawi and Hassan Nasrallah will be mentioned. Third part of the study is going to concentrate on the reasons why Lebanese Shiites have especially been supporting the Hezbollah. Religion, sect, lack of security, deprivation of Shiites and social aids of Hezbollah will be suggested as the main reasons. In conclusion, some assumptions related to Hezbollah's future will be asserted.

**Key Words:** *Hezbollah, Lebanon, Fadlallah, Nasrallah.*

### **Giriş**

Hizbullah, Lübnan ve özellikle bölge siyasi tarihinde derin izler bırakmış ve bırakmakta olan bir örgüttür. Terörist mi özgürlük savaşçısı mı; İranlı mı Lübnanlı mı olduğu tartışması sıkça yapılan Hizbullah'ın ne zaman ve hangi şartlarda kurulduğuna dair net bir bilgi bulunmamaktadır. Özellikle 1991 yılından itibaren infitah programıyla Lübnan toplumuna açılan, İsrail'e karşı direniş faaliyetlerine devam etse de siyasi bir hüviyet kazanmaya başlayan Hizbullah, 1997 yılında birçok Hıristiyan grubu da dâhil ederek gerçekleştirdiği Bristol Otel toplantısıyla ve yine farklı mezheplere yer vererek kurduğu Lübnan Direniş Tugayları'yla Lübnanlı hüviyetini pekiştirmeyi amaçlamıştır. Hizbullah'ın bu çabaları toplumun daha geniş kesimleri tarafından destek görme arayışı olarak yorumlanabilir.

Son iki yıldır, Suriye'de seküler rejime karşı savaşan İslamcı muhaliflerle mücadele içinde olan Hizbullah, bu kararından dolayı bölgede Şiilerden başka

## Hizbullah'ın Lübnan'da Kuruluşu ve Popülaritesinin Sebepleri

dostu olmayan bir örgüt haline gelmiştir.<sup>1</sup> Bu bağlamda Hizbullah, gücünü kaybetmeye başlamıştır tespiti kolaylıkla yapılabilir. Hizbullah dışarıdan yardım ve destek görmese de, en azından ülke içinde, güçlü olmasına yetebilecek birtakım özelliklere ve avantajlara sahiptir. Ülke içinde Hizbullah'ın destek görmesinin sebeplerini din, ya da daha doğru bir ifadeyle mezhep faktörüyle, ülkedeki güvenlik zafiyetiyle, Şiiilerin Lübnan tarihi boyunca devamlı ezilmiş ve devlet mekanizmasının imkânlarından mahrum edilmiş olmaları ile açıklamak mümkündür. Bütün bu eksiklikleri gideren bir yapı kurup devlet içinde devlet gibi hareket ederek kendi adaletini tesis etmesi Hizbullah'ın gördüğü desteğin arkasındaki en önemli sebeplerin başında gelmektedir. Bu görünmeyen yapının gerçekleştirdiği sosyal yardımlar, halkın Hizbullah'a olan ihtiyacını ve bağlılığını artırmaktadır. Hizbullah'ın, toplumun ilgisi ve desteğini celbeden, tafsilatlı faaliyetlerini görmemek Hizbullah'ı ve gücünü anlamada yetersiz kalınmasına sebep olmaktadır. Bu çalışma özellikle Hizbullah'ın Lübnanlılardan gördüğü desteğin sebeplerine odaklanacaktır. Ancak bu sebeplerin tahliline geçmeden önce ilk iki bölümde, Hizbullah isminin kaynağına, kuruluşuna, Hizbullah'ın ölmüş ve hayatta olan genel sekreterlerine ve İki ayrı yapısı olan hareketin hem ideolojik hem de cihadi arka planına değinilecektir.

### 1.a. Hizbullah'ın Kelime Anlamı

Hizbullah kelimesi, Arapça bir kelime olan “Hizb” ve “Allah” lafzının birleşmesi ile meydana gelmiştir. Arapçada hizb, kısım, bölüm, taraftar ve parti anlamlarına gelmektedir (Develioğlu, 1996: 374). Türkçede kullanım şekli genelde “hizip” olan kelimenin diğer anlamları bir bütünden ayrılan parça, kısım; bir topluluktan ayrılan küçük topluluk, takım, fırka, bölüm, klik, fraksiyondur. Ayrıca Kuran'ın ayrıldığı 30 veya 60 kısımdan her biri anlamına gelen hizb kelimesi, dilden düşmeyen dua ve vird anlamlarına da gelmektedir (Doğan, 2005:561).

“Hizb” ve “Allah” kelimelerinin birleşmesi ile meydana gelen Hizbullah kelimesi, günümüzde yaygın olarak Allah'ın taraftarları anlamında kullanılmaktadır. Lübnan'da ise siyasi arenada Allah'ın Partisi şeklinde

---

<sup>1</sup> Bu vurgu Müslümanlar içindir. Zira Hıristiyanlardan Hizbullah ile hareket eden partiler mevcuttur.

kullanılırken İngilizcedeki kullanımı da genelde Hezbollah<sup>2</sup> ve Hizballah olarak iki farklı şekilde olabilmektedir.

### 1.b. İsmi Doğuşu

Hizbullah, her ne kadar Lübnanlı bir parti ve çalışmalarını Lübnan'da gerçekleştiriyor olsa da, ismi İran'dan çıkmıştır. Hizbullah isminin fikir babası molla Muhammed Gaffari'dir. Molla Gaffari, Şah rejimine karşı çıkmış ve hapisanede işkence edilerek öldürülmüştür. Hapisanede yazdığı mektuplarda “tek parti vardır, o da Allah'ın partisidir” ifadesi üzerinde devamlı durmuş ve bu çerçevede batı tipi rejimleri reddetmiştir. İşkence ile öldürüldüğü duyulunca adı efsaneye dönüşen Gaffari'nin sarf ettiği “tek parti vardır, o da Allah'ın partisidir” sözü, Şah rejimine karşı yürütülen propagandanın ortak sloganı haline gelmiştir. Gaffari'ye göre Hizbullah, alışlagelmiş partilerden değildir; aslında o bir parti bile değildir. O'na göre Hizbullah bir halk hareketi; cihat yolunda yürüyenlerin gönül birliğidir. Gaffari, Allah'ın Partisi'nde hiyerarşik bir yapı öngörmemiş; kararların, İslamiyet'in ilk yıllarında olduğu gibi, “şura” sistemi ile alınması gerektiğine işaret etmiştir. Gaffari'ye göre Hizbullah, hiyerarşik bir yapı ve resmi bir parti olmadığı için ruh gibidir. Kimin Hizbullahçı olduğu asla bilinmemektedir (Erdin, 2002: 13).

Sempatizan (tarafdar) ve partizan kelimeleri üzerinde durmak gerekmektedir. Hizbullah, Lübnan'da Şiiilerin çok önemli bir bölümü tarafından takdir edilmektedir. Ancak Lübnan'daki Şiiilerin önemli bir bölümü, EMEL<sup>3</sup> hareketine oy vermek suretiyle Hizbullah'ı siyasi arenada desteklememektedir. Buna rağmen Şiiilerin geneli için, bazı küçük gruplar hariç, Hizbullah sempatizandır denebilir. Bu bağlamda kimin Hizbullah sempatizanı olduğunu anlamak zor olmasa da kimin partizan olduğunu ve olası bir çatışma veya savaş anında cepheye gittiğini kestirmek kolay görünmemektedir. Örneğin İsrail'in hemen kuzeyinde bulunan Sur şehri, neredeyse tamamen, Şiiilerin yaşadığı bir şehirdir ve şehirde yaşayan sıradan bir tüccarın, bir öğrencinin çatışma ya da

---

<sup>2</sup> İngilizcede Hizbullah için, manasından hareketle, “Party of God” da kullanılmaktadır.

<sup>3</sup> Lübnan'da Hizbullah'ın dışında en güçlü ikinci Şii gruptur. Lübnan'da yapılan seçimlerde Şiiilere ayrılan 27 kişilik kotayı Hizbullah ile neredeyse yarı yarıya paylaşan gruptur. Radikal bir çizgide başlayan hareket, daha sonra ılımlı bir siyaset izlemek suretiyle Suriye çizgisine kaymıştır. Hizbullah ise seküler Suriye'den ziyade İslamcı İran çizgisinde hareket etmeye devam etmiştir. Partinin başkanı Nebih Berri, 1992'den beri meclis başkanlığı görevini yürütmektedir.

savaş esnasında terk-i mevki etmesi sıradandır. Ancak bu kişilerin kim oldukları hususunda net bir gözlem ve tespit yapmak oldukça zordur.

Kimin partizan olduğunun bilinemeyeceğine dikkat çeken Ayetullah Muhammed Gaffari, işkence altında can verince yerine oğlu Hüccetül İslam Hadi Gaffari geçmiştir. Doğuşunda Molla Gaffari'nin, ölümü yiğitçe kabul edişinin derin izlerini taşıyan Hizbullah'ın (Boran, 2007;153–154) özellikle Suriye savaşındaki tutumuna kadar Sünni ve Şii dünyadan milyonlarca sempaticisi bulunmaktaydı. Ancak Suriye krizi bir turnusol görevi ifa etmiş ve Sünni dünyadan Hizbullah'a karşı olan iyi niyet, hatırı sayılır bir şekilde azalmıştır.

### 1.c. İsmi Kaynağı

Hizbullah yetkililerinin Hizbullah'a yükledikleri anlamın menşei Kuran'dır. Kuran'da Hizbuşşeytan (Şeytanın taraftarları) kelimesinin zıddı olarak geçen Hizbullah, Maide Suresi'nin 56. ayeti kerimesinde geçer. Farklı müfessirler tarafından farklı şekillerde yorumlanmıştır:

Fızılalil Kuran isimli meşhur eserinde Seyyid Kutup, ayete “Kim Allah'ı, Peygamberi ve müminleri dost edinirse bilsin ki, galip gelecek olanlar, yalnız Allah'ın tarafını tutanların grubudur” şeklinde anlam vermiştir (Kutup, 2003:297). Bu anlamda Kutup, Hizbullah kelimesine Allah'ın tarafını tutanlar manasını vermiştir. Ömer Nasuhi Bilmen, ayetin manasını “Ve her kim Allah Teâlâyı ve O'nun Resulünü ve iman edenleri veli ittihaz ederse şüphe yok ki galip olanlar Allah Teâlâ'nın o fırkasıdır” (Bilmen, t.y.b. :241) şeklinde açıklamıştır. Bilmen, kelimeyi fırka olarak çevirmiştir. Ebu'l Ala'l el-Mevdudi ise ayete “Kim Allah'la, O'nun Resulüyle ve iman ehliyle dost (veli) olursa, bilsin ki, galip olan ancak Allah'ın taraftarlarıdır” (Mevdudi, 2004:117) şeklinde anlam vermiştir. Sonuç olarak gerek fırka, gerek taraftar gerekse Allah'ın tarafını tutanlar olarak çevrilen kelimenin işaret ettiği kişiler, Kuran tarafından müjdeye mazhar olmaktadır. Hizbullah'ın dışında kalan grup ise Hizbuşşeytan olmaktadır. Şeytanın işgalarına kapılan kişiler olarak ifade edilen Hizbuşşeytan için ise aynı müfessirler şu şekilde anlam vermişlerdir.

“Şeytan onları istila etmiş, onlara Allah'ı anmayı unutturmuştur. Onlar şeytanın taraftarlarıdır. İyi bilin ki şeytanın taraftarları mutlaka kaybedenlerdir” (Kutup, 1991:578). “Onların üzerlerine şeytan galebe etmiş de onlara Allah'ın zikrini unutturmuştur. Onlar, şeytanın askerleridir. Haberiniz olsun ki şüphe yok, şeytanın askerleri, onlar, hüsrâna uğramış olanlardır” (Bilmen, t.y.a: 61).

“Şeytan onlara musallat olmuş ve kendilerine Allah’ı anmayı unutturmuştur. İşte onlar, şeytanın fırkasıdır. Dikkat edin; şüphesiz şeytanın fırkası, hüsrana uğrayanların ta kendileridir” (Mevdudi, 2004:544). Kuran’da galibiyetle müjdelenen Hizbullah’ın aksine şeytanın askeri, şeytan fırkası şeklinde anlam bulan Hizbuşşeytanın mağlubiyete ve hüsrana uğrayacağı ifade edilmektedir.

Kurani anlayışa göre insanlar ancak iki taraftardan biri olabilirler. Ya Allah’ın taraftarı (Hizbullah) ya da Şeytan’ın taraftarı (Hizbuşşeytan) olunabilir. Hizbullah kendisini bu düşünce ve anlayış ile izaha çalışmakta ve vermiş olduğu mücadelede kendisine karşı olanları, Müslüman dahi olsa, Şeytanın taraftarları olmakla itham etmekte bir beis görmemektedir.

## **2. Hizbullah’ın Ortaya çıkışı**

Hizbullah’ın ortaya çıkışını iki farklı şekilde ele almak mümkündür. Hizbullah’ın ortaya çıkışı, bir taraftan fikri, ideolojik ve entelektüel altyapı çalışmaları ile olmuştur. Fikri alt yapı çalışmalarına en büyük katkı, İran’da şah rejimine karşı gelişen devrimci hareketler ve bu hareketleri yetiştiren medreseler vesilesiyle olmuştur. Fikri çalışmanın yanında bir de cihat hareketi olarak Hizbullah’ın Ortadoğu sahnesine çıkışı vardır ki bu ortaya çıkış, İsrail’in Lübnan’ı işgaline bir refleks olarak vuku bulmuştur.

### **2.a. Hizbullah’ın İdeolojik Olarak Ortaya Çıkışı**

1979 yılında İran İslam Devrimi gerçekleşince İran’ın en önemli konularından biri devrim ihracı olmuştur. İran’ın çevresindeki ülkelerde yaşayan Şii nüfusu azımsanmayacak orandaydı. İran ile Irak savaşının patlak vermesinin sebeplerinden biri olarak Irak’ta çoğunluk olan Şiileri yöneten Sünni Saddam Hüseyin’in devrim ihracına olan korkusu gösterilebilir. İran bölgedeki diğer ülkelerde bulunan Şii varlığının avantajını lehine çevirerek İslam dünyasının liderliğine oynamayı arzu etmiştir. Bu bağlamda Hizbullah için İran İslam Devleti modeli, bir ilham kaynağı olmaktan çok daha fazla şey ifade etmektedir.

Hizbullah, ortaya çıkış tarihi ile ilgili net bir açıklamada bulunmamıştır. Fakat ideolojisinin temeli, başlıca kurucularından ve şu anki genel sekreteri Seyyid Hasan Nasrallah’ın hocası, Abbas Musevi’nin Neced’den Beka’ya gelip Baalbek’te davasına başladığı 1978 yılına kadar dayandırılabilir. 1981–1985 yılları arasında İran’ın Şam büyükelçiliğini yapan Ali Ekber Muhteşemi de Hizbullah’ın ortaya çıkışındaki en önemli liderlerden biridir. Lübnan’da uzun

## Hizbullah'ın Lübnan'da Kuruluşu ve Popülaritesinin Sebepleri

zamanlar geçiren Muhteşemi, Lübnan hükümetinin boşluğunu iyi değerlendirmiş ve İmad Muğniye, Hüseyin el-Musevi ve Abbas Musevi'yle, daha sonra da Hizbullah'ın çekirdeğini oluşturan Suphi et-Tufeyl gibi önde gelen İslamcı liderlerle, düzenli olarak toplantılar yapmıştır. Daha sonra İran İslam Devleti'nin içişleri bakanı olan Muhteşemi, Hizbullah'ın liderliğindeki Lübnan deneyimini överek diğer İslami grupların da aynı yolu takip etmeleri gerektiğini açıklamıştır (Alagha, 2007: 37).

Hizbullah'ın altyapısının gelişmesinde en önemli yere sahip olan isimlerden biri de Mustafa Şamran olmuştur. Lübnan'a ilk gelen göçmenler arasında olan ve Sur'da yaşayan Şamran, İmam Musa Sadr'ın toplumsal kurumlarından sorumlu olduğu için Sadr'a çok yakın olmuştur. Şamran daha sonra kendi askeri örgütünü kurmuş bağımsız EMEL kampları kurulana kadar çoğunlukla Filistin kamplarında el-Dava ve EMEL kadrolarını eğitmiştir. EMEL'in kuruluşunda Sadr'a yaptığı yardımların yanında Hizbullah'ın kuruluşuna da büyük katkıda bulunmuştur. Böylece Şii cemaatinin veya elhalaü'l İslamiyye'nin (İslami Çevre'nin) çeşitli kesimlerini bir araya getirmeyi başarmıştır. Bu birleşme Kum ve Nəcəf'teki okullarda eğitim gören Lübnanlı gençlerin sayılarının artmasına neden olmuştur. İlerleyen yıllarda, eğitim gören gençler arasında Hizbullah'ın kadrosunda önemli yerlerde görev alanlar olacaktır. Daha sonra İslami Çevre birleşerek 1979'da İslam Devrimi'ne doğru giden süreçte kültürel bir örgüt olarak İslam Devrimini Destekleme Komitesi'ni kurmuştur. Partinin üyeleri, bu örgütün kadrosunu, Hizbullah'ın çekirdeği gibi gördüğünden, partinin kuruluşunun aslında İran İslam Devrimi'nden daha önce olduğu kanaatine sahiptirler. Bu durum da Hizbullah'ın temellerinin 1970'lere hatta 1960'lı yıllara dayanabileceğini göstermektedir (Alagha, 2007: 37–38).

### **2.b. Hizbullah'ın Cihat Hareketi Olarak Ortaya Çıkışı**

Beka bölgesindeki ulema topluluğundan üç, İslami Komitelerden üç ve İslami EMEL hareketinden seçilmiş üç kişinin bir araya gelerek oluşturduğu Dokuzlar Komisyonu, Hizbullah ile ilgili çalışmalarına başlamak için Humeyni'nin bizzat kendisinden onay almıştır (Boran, 2007;176). Çalışmalarına başlayan grubun yoğunlaştığı meseleler partinin kurulacağı şekil, halkın geniş çaplı desteğini almak ve ülkede birçok avantaj sağlayabilecek şartları bir araya getirmekle ilgili olmuştur. Lakin hepsinden önce halkın yöneleceği bu hareketi ifade edecek bir ismin bulunması gerekmektedir. Bu çerçevede yapılan tartışmalar, partinin adının Hizbullah mı yoksa Ummet-i

Hizbullah mı (Hizbullah taraftarları) olacağı hususunda olmuştur (Qassam, 2006: 67). Mücahitler, liderliğin resmen kabul edilmesinden önce zaten Hizbullah ismini kullanmaya başlamışlardı. Dokuzlar Komisyonu'nun önerdiği ilk isim "Lübnan İslami Hareketi" olmuş, bu ismin başka bir grup tarafından kullanıldığı öğrenilmesi üzerine bu karardan vazgeçilmiştir. Yapılan tartışmalar neticesinde partinin isminin İslami Direniş olmasına karar verilmiştir. Yine de karar halka duyurulmamış, eylemlere devam edilmiş ve gerçekleşen eylemler güvenlik gerekçeleri ile parti tarafından üstlenilmemiştir. Gerçekleştirilen ilk eylem, 11 Kasım 1982'de Ahmet Kusayr'ın bomba yüklü bir araçla Sur'daki İsrail askeri komuta merkezine yönelik gerçekleştirdiği saldırı olmuştur. Parti eylemlerine bu şekilde devam ederken ciddi bir problemle karşılaşmak zorunda kalmıştır. Partinin gerçekleştirdiği eylemler, başka örgütler tarafından üstlenilmeye başlayınca parti eylemleri duyurma kararı almıştır. Bu çerçevede gerçekleştirilen ilk eylem, Ali Safiyuddin tarafından 12 Nisan 1984'te düzenlenen eylem olmuştur. Bu tarihten sonra birçok eyleme daha imza atan örgüt ismi, 1985'teki kamuoyuna ilan edilen Açık Mektup'tan kısa bir süre önce Lübnan halkının tamamının kucaklanması düşünüldükçe şura tarafından Hizbullah olarak açıklanmıştır (Boran, 2007;176–177).

### **2.c. Ayetullah Fadlallah'ın Önemi ve Konumu**

Ayetullah Muhammed Hüseyin Fadlallah, 1935 yılında Lübnan'da doğmuş ve 1966'ya kadar Necef'te geleneksel dini eğitim almıştır. Aynı yıl Lübnan'a dönmüş ve Doğu Beyrut'a yerleşmiştir. Burada Beka'dan gelen göçmenlerin ihtiyaçlarını karşılamak için dispanser, yetimhane vs. gibi kurumlar açmıştır. Lübnan'da ve Şii dünyasında devrimci ruhun gelişmesinin mimarlarından biri olan Fadlallah, yazdığı yirmiden fazla kitap ve çok sayıda makale; Lübnan'da, Suriye'de halka yönelik verdiği yüzlerce konferansla belleklerde derin izler bırakmıştır (Fadlallah, 1996).

Her ne kadar kesin bir bilgi ile açıklanamasa da Fadlallah'ın, Hizbullah'ın manevi lideri olduğu varsayılmaktadır. Lakin Fadlallah, her vesile ile kendisinin Hizbullah'ın müşid ruhi'si (manevi lideri) olmadığını dile getirmiştir. Bu konu ile ilgili iddialara, "Ben bu rolü kabul etmiyorum. Ben bu kuşağı yetiştiren kişiyim. Yetiştirdiklerim kendi içtihatlarını ya da ikiyezlülüklerini uyguluyorlar. Bu tamamen asılsız bir suçlamadır. Ben



## Hizbullah'ın Lübnan'da Kuruluşu ve Popülaritesinin Sebepleri

tamamen bağımsızım, misyonumu asla bununla sınırlamadım ve sınırlandırmayacağım” diyerek açıklama getirmiştir (Alagha, 2007: 40).

Fadlallah her fırsatta Hizbullah'la bir ilişkisi olmadığını dile getirirse de Hizbullah tarafından kendisine karşı derin bir saygı duyulmuş ve hürmet gösterilmiştir. Sadece Hizbullah taraftarları değil aynı zamanda Lübnanlı Şiiilerin neredeyse tamamı için Fadlallah, en önde gelen Ayetullahlardan biridir. Birçok konuda ezber bozan bir lider olan Ayetullah Fadlallah, bir ezberi de günümüz camileri hakkında bozmuştur. Ona göre camiler, sadece ibadet yerleri değildir. Camilerin çok daha büyük çalışmaların merkezi olması gerektiğini; Lübnanlı Şiiilerin devrimci ruhu sahiplenmesi için camilerin merkezler haline getirilmesi gerektiğini düşünmektedir. Fadlallah'a göre,

*Camiler, önceleri olduğu gibi, kulluk faaliyetlerinin merkezleri olmalarının yanı sıra, siyaset, kültür ve cihat faaliyetlerinin merkezleri haline dönüştükleri zaman, İslam, manevi atmosferinin olanca etkinliği ile ümmet hareketine egemen olur. Dolayısıyla İslami faaliyetlerde bulunanlar açık bir şekilde ümmetle buluşmuş olurlar. Olup biten her şeyi onunla konuşur, meydan okumalara karşı önderlik kadrosunun belirlediği hareket taktiklerini doğrudan iletmış olurlar. Hazırlık ya da çözüm gerektiren ne tür sorunlar beklendiğini haber verir, bunlar karşısında nasıl tavır takınmaları gerektiğini izah ederler. Ümmeti oluşturan bireylerin farklı yaklaşımlarını dinleme imkânını bulur, görüş ve eleştirileri tüm ayrıntıları ile tartışırlar. Değerlendirmelerin güçlü ve zayıf yanlarını tespit ederler. Böyle olunca da alınan karar, ümmetin ve önderlik kadrosunun derin bilincine dayalı olması bakımından kesinlik kazanmış olur. Bu sayede ümmet, bilinçli bir siyasi kültür edinir. Dolayısıyla ümmet, her şeyi açık bir şekilde göreceğ konumunda olduğu için, siyasi pratiği sağlıklı bir şekilde denetleme imkânına kavuşur. Çünkü ortamla ve gelişmelerle yakın ilişki içindedir. Böyle olunca da alınan siyasi kararlar daha güçlü, daha inandırıcı ve daha etkin olur. Çünkü seçkinlerin ya da öncülerin almış olduğu bir karar olmayacaktır, tüm ümmetin oy birliğiyle aldığı karar olacaktır (Fadlallah, 1996:115).*

Hiz. Muhammed dönemindeki modele uygun olarak bir şura modelini tarif eden Fadlallah, bu modelin sağlanması halinde sağlayıcıların asla mağlup edilemeyeceğini, zira karar alma mekanizmasında herkesin bulunduğunu, bu yüzden kimsenin şikâyet etme lüksünün kalmayacağını ifade etmektedir. Hizbullah'ın taraftarları tarafından sorgu-sual olmaksızın gördüğü desteğin temelinde yatan birkaç önemli nedenden biri de hiç kuşkusuz Fadlallah'ın bu

modelini kısmen de olsa uygulamayı başarması olmuştur. Kısaca, başarının arkasındaki temel saiklerden biri, karar alma sürecinde halkın hissiyatının ve fikriyatının yetkili kişiler tarafından önemsenmesi olmuştur. Lübnan tarihinde ve Hizbullah'ta derin izler bırakan Ayetullah Fadlallah 2010 senesinde hayatını kaybetmiştir.

## **2.d. Hizbullah'ın Genel Sekreterleri**

1982 yılında davet çalışmalarına başlayan ve 1985'te kuruluşu resmen ilan edilen Hizbullah'ın asıl kurucusu olarak hep Şeyh Muhammed Fadlallah görülmüştür. Lakin kendisinin bunu reddetmesi ve 1989'a kadar geçen dönemde Hizbullah'ın idari şekliyle alakalı bağımsız ve net bilgilerin olmaması Hizbullah'ın ilk yıllarına dair yönetim şekli ile ilgili değerlendirme yapma imkânına engel olmuştur. Hizbullah, 1989'a dek geçen sürede daha çok bir cemaat şeklinde çalışmalarını sürdürmüştür. Bir başka deyişle, gerek ideologlarının gerekse uygulayıcılarının öngördüğü yatay yapılanma Hizbullah'ın başta İhvan-ı Müslimin (Müslüman Kardeşler) olmak üzere diğer birçok İslami gruplardaki gibi dikey (hiyerarşik) yapılanmalardan farklılık arz etmesine neden olmuştur. Lakin Hizbullah'ın 1989'dan sonra lider kadrosu netlik kazanmış ve parti genel sekreterlik seviyesinde temsil edilmeye başlanmıştır.

Örgütün ilk genel sekreteri Şeyh Suphi Tufeyl olmuştur. 1989 ve 1991 yılları arasında bu görevde bulunan Tufeyl'in, Lübnan hükümetine karşı tek taraflı sivil isyanı Tufeyl'i istifa etmek zorunda bırakmıştır. Zira parti kadroları böyle bir isyanın olmasını istememiştir. Bunun üzerine göreve Abbas Musevi seçilmiş, ancak Musevi de dokuz ay kadar bu görevi sürdürebilmiştir. 1992'de İsrail'in düzenlediği bir suikast sonucu hayatını kaybeden Musevi'nin yerine Seyyid Hasan Nasrallah geçmiştir. 1992'de görevi alan Hasan Nasrallah günümüzde de Hizbullah'ın en etkili ismi ve genel sekreteri olarak çalışmalarını sürdürmektedir (Hizbullah, 2006: 24).

## **2.e. Şeyh Seyyid Hasan Nasrallah**

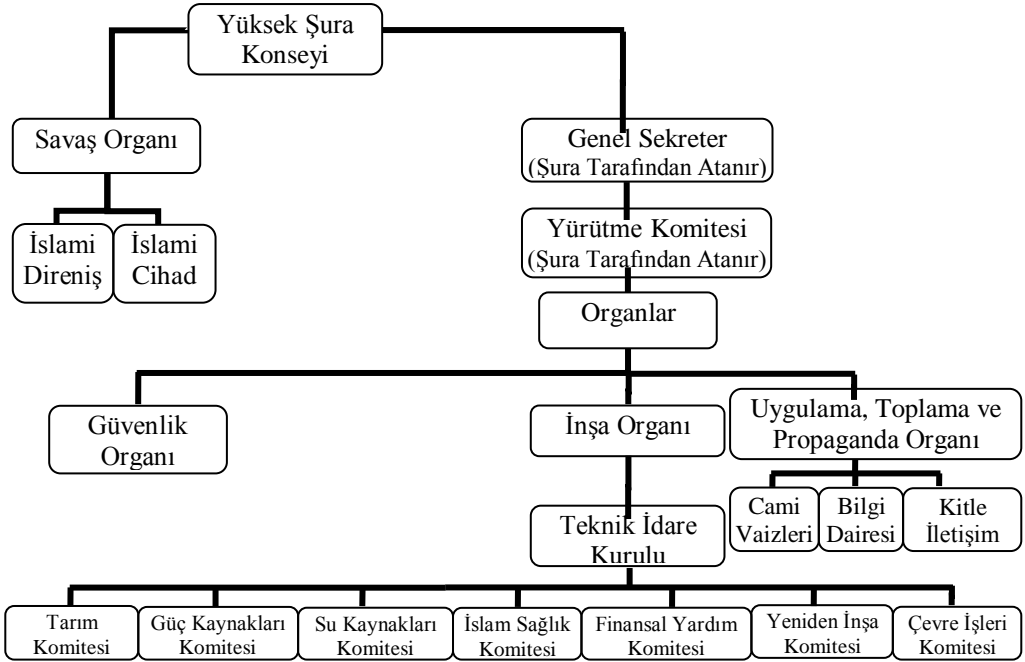
Seyyid Hasan Nasrallah, 1960 yılında Beyrut'un varoşlarında 9 çocuklu bir ailenin çocuğu olarak doğmuştur. Babası bakkallık yapan fakir bir insanken annesi de dindar bir kadındır. Babasının dükkânında duvara İmam Musa Sadr'ın resmi asılıydı. Bu resim, Nasrallah'ın Sadr'a karşı duyduğu ilginin ve Sadr'ın başında olduğu EMEL'e karşı beslediği sevginin ilk kıvılcımlarını

oluşturmuştur (Hizbullah, 2006: 28). Nasrallah, 1975 yılında iç savaş başladığında ailesi ile birlikte Güney Lübnan'a göç etmiştir. Ailesinde tanınmış bir âlim olmamasına rağmen kendisi daha çocukken dine ilgi duyarak büyümüştür. Dine karşı duyduğu bu ilgi namaz kılmak, Kur'an okumak, oruç tutmak gibi ibadetlerle sınırlı kalmamış bunun yanında İslam'ın siyaset yönüyle de ilgilenmeye başlamıştır. 1976'da Necef'e gitmiş, Lübnan'a dönene kadar dini ilimler tahsil etmiştir. Kendisinden önce Hizbullah'ta genel sekreterlik yapacak olan Musevi ile Necef'te tanışmıştır. 1970'li yılların sonuna doğru Irak tarafından, dini eğitim alan birçok Lübnanlı öğrenci ile beraber ülkeden sürgün edilmiş ve Lübnan'a dönmüştür (Swanson, 2008: 30).

Nasrallah, ülkeye döndükten sonra EMEL hareketi içine dâhil olmuş, böylece siyasi mevzularla daha yakından ilgilenmeye başlamıştır. EMEL'in lider kadrosunun, "EMEL'in içinde Şiiler çoğunlukta olmakla beraber Sünnilerin ve Hıristiyanların da bulunduğunu ve ideolojik olarak da bugünkü İran'dakine benzer bir İslam devleti kurma fikrine sahip olmadığını" açıklaması (Demirel, 2000: 45) bir ayrışmanın habercisi olmuştur. 1982 senesinde vuku bulan İsrail işgalinden sonra EMEL'in Suriye çizgisini daha da netleştirmesi ile beraber İran çizgisinde siyaset yapmak isteyen Nasrallah'la birlikte birçok kişi, EMEL'den hızlıca ayrılmıştır. Bu ayrılışla beraber İslami EMEL ve Hizbullah gibi birçok örgüt kurulmuştur. EMEL'den ayrılıp Hizbullah'ın kurucuları arasında bulunan ve çalışmalarına yoğun bir şekilde bu örgütte devam eden Hasan Nasrallah, 1992 yılına gelindiğinde, Abbas Musevi'nin İsrail tarafından suikast sonucu öldürülmesi üzerine İran'ın da onay ve desteğiyle Hizbullah'ın genel sekreteri olmuştur. Nasrallah, kısa sürede sadece Şiilerin değil Lübnan'da birçok kesimin de teveccühünü kazanmıştır. Kuşkusuz bu teveccühte önemli hususlardan biri oğlunun durumudur. 1997 yılında İsrail'in Hizbullah mevzilerine yönelik gerçekleştirdiği bir operasyon sonucu Hasan Nasrallah'ın oğlu Hadi Nasrallah hayatını kaybetmiştir. Bu haberin Lübnan'da yayılması halkta büyük bir etki yapmıştır. Zira Lübnan'a aristokrat aileler yön vermekteydi ve onlardan hiçbirinin oğlu bu şekilde savaş meydanında çarpışırken hayatını kaybetmemiştir. Bu olay Lübnan'da Müslüman-Hıristiyan herkesin gözünde Hasan Nasrallah'ın saygınlığını arttırmış, çoğu kişide O'na karşı duygusal bir bağın oluşmasını sağlamıştır. Lübnan dışında, özellikle Arap dünyasında da, ciddi bir saygınlık kazanan Nasrallah'a birçok devlet başkanı taziye mesajı göndermiştir. Bu saygınlık 2000 yılında İsrail'in Lübnan'dan

tamamen çekilmesini sağlaması ile pekişmiş (Swanson, 2008,30) ve 2006'daki 34 Gün Savaşı'ndan sonra zirveye ulaşmıştır.

### Hizbullah'ın Teşkilat Yapısı



**Kaynak:** Hamzeh, 1993: 236

### 3. Hizbullah'ın Gördüğü Desteğin Başlıca Nedenleri ve Etkili olduğu Bölgeler

Hizbullah'ın Lübnan'da ve bölge ülkelerinde gördüğü desteğin en temel sebepleri İsrail'e karşı direnişte elde ettiği başarı ve Filistin davasını sahiplenmede gösterdiği hassasiyet olarak açıklanabilir. Ancak sadece din temelli bir açıklama, Hizbullah'ın özellikle Lübnan içinde gördüğü desteği açıklamada yetersiz kalabilir. Çünkü Hizbullah'ın gördüğü desteğin birçok saiki

## Hizbullah'ın Lübnan'da Kuruluşu ve Popülaritesinin Sebepleri

bulunmaktadır. Şiiilerin Lübnan'da sosyal, siyasal ve finansal hayattaki mahrumiyetleri, Lübnan'da hükümet ve ordunun etkisizliğinin doğurduğu güvenlik zafiyeti, Hizbullah'ın parti ve direniş örgütü olmanın yanında bir sivil toplum kuruluşu gibi yardıma muhtaç olan bazı kesimlere devletten daha iyi yardım etmesi/götürmesi, Hizbullah'ın gördüğü desteği açıklamada yardımcı saikler olarak zikredilebilir.

### 3.a Din Olgusu

Hizbullah'ın gördüğü desteğin en önemli sebeplerinden biri ifade edildiği gibi din olgusudur. Zira Ayetullah Humeyni'nin en önemli yardımcılarında Murtaza Mutahharî, mücadelenin ne için olduğuyula alakalı şöyle demektedir:

Allah'a ve dine karşı olan görevlerini kavramadan mücadeleye yalnızca maddi kazanç ve dünyevi mevki elde etmek için katılan kişi, harekete içten bağılı sayılmaz. Kendisine maddi çıkarlar ya da dünyevi bir makam teklif edilecek olsa, ilk elde kabul eder. Onun mücadeleye katılmasının amacı zaten budur. Biz maddi çıkarlar elde edince rejime karşı muhalefetten vazgeçen, rejimin uşaklık makamına oturan maddecileri çok gördük. Ama devrimci mücadelede yer almayı ilahi ve dini bir görev olarak gören kimse ise, mücadele boyunca maddi durumu ve serveti tümüyle yok olsa bile asla aldırılmaz. Hayatının kesin olarak tehlikede olduğunu bilse, yine mücadelesine devam eder. Nasıl olsa bir gün son bulacak olan hayata o kadar önem vermez. Öte yandan şerefli bir ölüm, din uğruna bir ölüm ona ebedi hayatı bahşedecektir. Ölümün kesin ve apaçık olduğu savaş alanında bile imanlı asker, korkuya ve endişeye kapılmaz. İki amacından birini gerçekleştirmeye yönelmenin mutluluğu ile gülümser: Düşmanı yok etmek ya da şehit olmak (Mutahhari, 1995: 39).

Hizbullah'a gönül veren militanların kendilerini pervasızca havaya uçurmalarının sebebini anlamak; onların morfin alarak uyuşturuldukları iddiasından ziyade din algılarının nasıl olduğunu anlamaktan geçmektedir. Zira Hizbullah militanları ya da başka bir deyişle Şia için en önemli noktalardan biri zulme ve İslami olmayan diktaya başkaldırıdır. Şia'ya ve dolayısıyla Hizbullah'a göre şeref ve onurdan yoksun yaşanacak uzun bir hayattansa şerefli ve onurlu kısa bir hayat daha evladır. Bu adanmışlığın en önemli göstergelerinden biri olarak davanın başında olan Hasan Nasrallah'ın oğlu Hadi Nasrallah'ın İsrail'e karşı cephede verdiği mücadele gösterilebilir.

Din olgusu aslında kuşatıcı bir kavramdır. Ancak daha ciddi imtihanlarla karşılaştığında Hizbullah'ta mezhep olgusunun ön plana çıktığını görmek zor

değildir. Bu sebeptendir ki, Lübnan'daki Sünniler ve Şiiler tamamen birbirlerine zıt bir noktada kendilerini konumlandırmaktadırlar. Sünnilerden ünlü siyasetçi ve mütefekkir Fethi Yeken ve Şiilerden ünlü Ayetullah Fadlallah'ın vefat etmeleri ülke içindeki Müslümanların zamanla mezhepsel olarak daha fazla ayrışmalarına sebep olmuştur. İki lider de diğer mezhep için birleştirici bir üslup kullanmak sureti ile ülkedeki Müslümanları bir çatı altında toplama gayreti gütmüştür. Bugün gelinen noktada, Suriye olaylarında, 2008'deki Doha Anlaşması'na giden süreçte de yaşadığı gibi, Hizbullah İslam çatısı altında birleşme gayesinden ziyade mezhebin çıkarlarını öncelikle yoluna gitmiştir. Bu durumun bir neticesi olarak ülke içinde çatışma artmış, Hizbullah'ın taraftarları ve popülaritesi azalmaya başlamıştır.

Normal zamanlarda Filistin davasını sahiplenmesine ve Sünnilerle arasındaki ilişkiyi iyi tutmasına rağmen çıkar çatışması yaşandığında Hizbullah'ın dost olarak telakki ettiklerini kolayca düşman kabul etmesi sürpriz olmamaktadır. Din aynı olmasına rağmen saflardaki kolay geçişlilik göstermektedir ki halktan aldığı desteğin nedeni görünürde dini<sup>4</sup> olsa da aslında mezhepseldir.

### **3.b. Lübnan'daki Güvenlik Zafiyeti**

İsrail'in Lübnan'ı işgal ettiği 1980'lerde doğan Hizbullah'ın gördüğü desteğin en mühim sebeplerinden bir tanesi de ülkedeki güvenlik sorunu ile ilgilidir. Güvenlik zafiyeti özellikle iç savaş sırasında<sup>5</sup> ve savaşın ardından on yıl daha süren İsrail işgalinde kendisini hissettirmiştir. İsrail çekildikten sonra da güvenlik zafiyeti devam etmiştir.

İsrail 1982'de işgal ettiği Lübnan'dan, Lübnan yüzölçümünün %10'una denk gelen bir güvenlik şeridi oluşturarak çıkmıştır. İsrail sınırından kuzeye doğru 16 km.lik derinlikte olan bu şeridin güvenliğini işbirliği yaptığı GLO'ya (Güney Lübnan Ordusu) bırakmıştır. 1982'den itibaren İsrail'in, Şeba Çiftlikleri hariç, tamamen geri çekileceği yıl olan 2000 tarihine kadar (Norton, 2000: 22)

---

<sup>4</sup> Lübnan, Ortadoğu'daki birçok ülkeden farklı bir görünüm arz etmektedir. Örneğin birçok ülkenin aksine Lübnan'da Hıristiyanlar sağcı Müslümanlar ise solcu ya da liberaldir. Özellikle Sünni Müslümanların kahir ekseriyeti liberaldir. Müslümanlar arasında ülkedeki en muhafazakâr grup Şiilerdir. Bu anlamda Hizbullah'a verilen destek, aslında mütedeyyin ve muhafazakar olmayan diğer Müslümanlara da bir tepki olarak okunabilir.

<sup>5</sup> Lübnan'da ilk iç savaş olan 1958 ayaklanmaları ve 1975'ten sonra meydana gelen savaş hakkında daha geniş bilgi için bkz. B. J. Odeh, Lübnan'da İç Savaş, İstanbul: Belge Yayınları: 1986.

## Hizbullah'ın Lübnan'da Kuruluşu ve Popülaritesinin Sebepleri

gerek Hizbullah'tan İsrail'e gerekse İsrail'den Güney Lübnan'a yüzlerce akın düzenlenmiştir. Ayrıca bu sınır bölgesinin güvenliğinden sorumlu olan GLO'nun aşırı sağcı militanları da bölgede direnişe destek veren, Hıristiyan ve Müslüman ayrımı yapmaksızın, herkesi hedef almışlardır.<sup>6</sup> Lübnan Ordusu'ndan bağımsız hareket eden Antonie Lahud komutasındaki GLO'nun bu davranışları Lübnan ordusunun zafiyetinden<sup>7</sup> dolayı engellenememiştir. Böyle bir ortamda Hizbullah, bölgede İsrail ve GLO arasında kalan Şiiilerden, kendi güvenliklerini sağladığı, GLO'yu ve İsrail'i yıprattığı için maddi ve manevi olarak her türlü desteği görmüştür. Bu destek, İsrail'in 2000'de Lübnan'dan çekilmesinden sonra "direniş" için de artarak devam etmiştir. Bu tarihten itibaren iki tarafın da karşılıklı olarak birbirlerine sınır ötesi taarruzda bulunduğu görülmektedir.

Bu taarruzlardan bir tanesinde Hizbullah sınırdan sızarak bazı İsraili askerleri öldürmüş ve iki tanesini de kaçıırarak Lübnan sınırlarına dönmüştür. Aslında rutin sayılabilecek bu türlü operasyonlardan Temmuz 2006'da gerçekleşeni gerekçe gösteren İsrail, Lübnan'a savaş ilan etmiştir. 34 gün süren savaş boyunca Güney Lübnan'ın alt yapısı önemli ölçüde zarar görmüştür. İsrail özellikle Şii köy ve kasabalarını hedef almıştır. Savaşa son vermek amacıyla Birleşmiş Milletler tarafından hazırlanan 16 Temmuz 2006 tarihli ateşkes taslağı, ABD'nin engellemesi sonucu kabul edilememiştir. Yaklaşık 1300 kişinin hayatını kaybettiği savaşta ölenlerin çoğu kadın ve çocuk olurken savaşta, Lübnanlı yetkililerin açıklamalarına göre en az 2,5 milyar dolarlık maddi zarar meydana gelmiştir (Çiyan, 2007: 127). 2006 yılında İsrail ve Hizbullah arasında çıkan 34 Gün Savaşı'nda halk desteği en üst seviyeye ulaşmıştır. Hizbullah'a göre karadan herhangi bir başarı gerçekleştiremeyen İsrail, 34 gün boyunca özellikle Şii hedefleri vurarak Hizbullah'a zarar vermeye ve alt yapısını çökertmeye çalışmıştır. Ancak bu başarısız girişim, hem İsrail'in yenilmez ordu imajına zarar vermiş hem de 1982 İsrail işgalinin sebep olduğu

---

<sup>6</sup> Aşırı sağcı olduklarından diğer Hıristiyanlara da zorlu zamanlar yaşatan GLO'nun liderine Suha Beşara adlı Komünist Partisi üyesi Müslüman olmayan bir genç kız, çocuk sayılabilecek bir yaşta, 1988 yılında başarısız bir suikast girişiminde bulunmuştur. Yargılanmayan ve işkence gören Beşara, uzun bir süresi hücrede olmak üzere toplam on yıl Kiam Hapishanesinde kalmıştır. Daha geniş bilgi için bkz. Suha Beşara, Direnişçi, İstanbul: Gendaş Yayınları.

<sup>7</sup> Lübnan'daki mezhepsel bölünme doğal olarak orduya da yansımış durumdadır. İç savaş boyunca ülkede ordunun varlığından söz etmek mümkün değildir. Orduda muvazzafklar kendi mezheplerinin militer güçlerine dâhil olmuşlardır. Savaş sonrası Lübnan'da da güçlü ve kalabalık bir ordu hiçbir zaman kurulamamıştır.

acıları hafifletmede Lübnanlı Hıristiyanlara yardımcı olmuştur (Yousuf Bessam<sup>8</sup> ile kişisel görüşme).

2006'da Hizbullah'a karşı olan desteği zirveye ulaştıran ve Hasan Nasrallah'ı sadece Müslümanların değil Lübnanlı çoğu Hıristiyan'ın gözünde de kahraman yapan temel saik Hizbullah'ın Lübnanlılar adına ülkeyi savunması ve Lübnanlı bir hüviyet kazanmasıdır. Ancak 2008 yılında Hizbullah'ın Beyrut işgali ile birlikte ülkede taraflar arasında derin bir kırılma yaşanmış ve Hizbullah'ın geniş halk desteği azalmıştır.<sup>9</sup> Son olarak Suriye krizinde Hizbullah'ın aktif olarak Suriye'de savaşa katılma kararı ile birlikte Hizbullah, hem ülkede önemli bir kesimin desteğini hem de bir zamanlar Sünni dünyadan gördüğü teveccühü, mezkûr dünyaya karşı savaşı kaybetmiştir. Bu bağlamda Hizbullah, sadece Şii gruplar ve birkaç Hıristiyan parti tarafından destek görmektedir.

### **3.c. Şiilerin Mahrumiyeti ve Ezilmişliği**

Şiiler, diğer mezheplere oranla sahip olduğu yüksek doğum oranı vesilesiyle, Lübnan'daki en önemli aktörlerden biri olmuştur. Lübnan devleti ilk kurulduğunda üçüncü kalabalık mezhep olan Şiiler, zamanla Lübnan'da en kalabalık grup haline gelmiştir. Marunîlerin ve Sünnilerin nüfusları %20'li oranlarda iken Şiilerin Lübnan'daki nüfuslarının toplam nüfusa oranı %40'a yaklaşmıştır (Prados, 2007:3).

---

<sup>8</sup> Yousuf Bessam, Hizbullah'ın gençlik başkanıdır. Bessam'la Güney Beyrut'ta, Hadi Hasan Nasrallah caddesinde bulunan Hizbullah binasında, parti adına 3 Şubat 2010'da görüşülmüştür.

<sup>9</sup> 2006'dan sonra ABD ve İsrail, savaştan beklediği sonucu alamayınca ülkedeki müttefiklere destek verme seçeneğini uygulamaya koymuştur. Bu bağlamda 5 Mayıs 2008'de toplanan Sinyora hükümetinin, Hizbullah'ın kendisine ait olan telekomünikasyon ağını yasadışı ilan etmesi ve Beyrut Uluslararası Havalimanı güvenlik şefi Şii General Vefik Şukayr'ı görevden alması Lübnan'da havaları iyice germiştir. Hizbullah lideri Hasan Nasrallah'ın bu iki hükümet kararına karşı yaptığı sert açıklamanın ardından Hizbullah birlikleri sokak çatışmalarına başlamış ve Lübnan Ordusu'nun müdahale etmediği sokak çatışmaları sonucu Hizbullah militanları kısa sürede Batı Beyrut'u ele geçirmiş ve Sünni lider Saad Hariri'nin evini de abluka altına almıştır (Athloğlu: 2008).



**Tablo 1: Büyük Lübnan ile Lübnan Dağı Nüfusları Arasında Karşılaştırma**

Mezhepler	Sancak 1911		Büyük Lübnan 1921		Büyük Lübnan 1932 <sup>10</sup>	
	Nüfus	Yüzde	Nüfus	Yüzde	Nüfus	Yüzde
Marunî	242.308	58.40	199.181	32.70	277.000	29.11
Rum Ortodoks	52.356	12.62	81.409	13.37	77.312	9.88
Rum Katolik	31.939	7.70	42.462	6.97	46.709	5.97
Diğer Hıristiyanlar	3.062	0.73	12.651	2.08	45.125	5.77
Toplam Hıristiyanlar	329.626	79.45	335.703	55.12	396.946	50.73
Sünniler	14.529	3.50	124.947	20.48	177.100	22.63
Şiiler	23.413	5.64	104.947	17.23	155.035	19.81
Dürziler	47.290	11.40	43.633	7.16	53.334	6.92
Toplam Müslümanlar	85.232	20.54	273.366	44.87	385.469	49.26
Toplam	414.858	99.99	609.069	99.99	782.415	99.99

**Kaynak:** Zamir, 1985: 98

Sahip oldukları yüksek nüfus oranına rağmen elde ettikleri haklar, Lübnan Dağı'nın en eski yerlileri olan Marunîlerin ve Dürzîlerin elde ettiği haklardan çok az olmuştur. 1943 yılında Lübnan'da kabul edilen Milli Misak'ta Sünniler de başbakanlığı alarak kendilerine iyi bir pay çıkarmıştır. Şiiler tam anlamıyla iktisadi ve siyasi imkânlardan uzak kalmışlardır. Lübnan siyasi örgütlenmesi mezhep temeline dayandığı için ülkenin diğer yöneticileri de ona göre şekillenmiştir. Buna göre; Cumhurbaşkanı Hıristiyan Marunî, Başbakan Sünnî, yardımcısı Hıristiyan Ortodoks, Meclis Başkanı Şii, yardımcısı Hıristiyan Ortodoks'tur. Yine Ordu Komutanı Marunî, Genel Kurmay Başkanı Dürzî, Savunma bakanı Hıristiyan Ortodoks, Emniyet Genel Müdürü Sünnî, Jandarma Komutanı ve Askeri İstihbarat başkanı Marunî, Polis Müdürü Dürzî, Merkez Bankası Başkanı Marunî'dir (Bağlıoğlu, 2008: 30). Bu dağılımdan sadece meclis başkanlığı görevi kendilerine verilen Şiiler, siyasi ve ekonomik

<sup>10</sup> Lübnan'da 1932 yılında yapılan nüfus sayımı, çok hassas dengelerin ortaya çıkmasına sebep olduğu için o tarihten bugüne kadar ülkede nüfus sayımı yapılmamıştır/yapılmamaktadır. Ülkedeki demografik değerlendirmeler, resmi olmayan yollardan elde edilen bilgilerle yapılmaktadır.

hayatta da bir varlık gösteremeyince Lübnan sosyal hayatında hepten yoksun kalmışlardır. Sünnilere göre de geç örgütlenen Şiilerin, ilk dini kurumlarını kurmaları 1960'ların sonlarını bulmuştur. 1970'li yıllarda EMEL'le siyasi ve askeri arenada ilk defa adından söz ettirmeye başlayan Şiiler, yine de diğer önemli mezheplerin hep gerisinde kalmıştır. 1982'de Hizbullah'ın kurulması ve İsrail'e karşı yürüttüğü direniş faaliyetleri ile İsrail ve Lübnan hükümetlerini karşı karşıya getirmesi bakımından Şiiler, siyasi hayatta dolaylı olarak da olsa söz hakkına sahip olmaya başlamışlardır. İç savaştan sonra da direnişe devam eden ve Şiilerin Lübnan'daki mahrumiyetini dillendiren Hizbullah, geniş kitlelerden destek görmeye başlamıştır. Lübnan sistemindeki adaletsizliklere karşı yürütülen bu faaliyetler, Lübnan'da genelde çiftçi ve işçi sınıfını oluşturan Şiilerin Hizbullah'ı desteklemeye devam edeceğinin de bir göstergesidir.

Vaktiyle Şiilerin ezilmelerine neden olan çiftçilik vb. iş alanları zamanla Şiilerin elini güçlendiren ve daha rahat yaşamalarını sağlayan bir unsur haline almaya başlamıştır. Zira Sünnilerin önemli bir bölümü pahalı şehir hayatında, kira vb. gibi önemli giderlere sahipken daha çok kırsalda yaşayan Şiiler, hayat standartları diğer birçok mezhebin aksine düşük olsa da, kira ve benzeri giderlere sahip değildir (Dandachli<sup>11</sup> ile kişisel görüşme). Ancak her ne kadar giderleri birçok mezhebe göre az olsa da Şiiler, hala daha devletin önemli kademelerinde görev alma hususunda diğer mezheplere göre oldukça geridedir. Mahrum kalmış ve ezilmiş olma özellikleriyle Şiiler, mahrumiyeti ve ezilmişliği ortadan kaldırma adına mücadele eden Hizbullah'ı desteklemeye devam edecektir.

### 3.d. Sosyal Hizmetler

Hiç kuşku yok ki Hizbullah'ın gördüğü desteğin en büyük sebeplerden biri de halktan para almadan, karşılıksız olarak sunduğu hizmetlerdir. Bu hizmetleri iletirken gelişigüzel bir çalışma metodu izlemeyen Hizbullah, bu faaliyetleri de kurmuş olduğu kurumlar aracılığı ile profesyonel bir şekilde yapmaktadır.

Bu kurumlardan biri, Hizbullah'ın ortaya çıkışından hemen 3 yıl sonra kurulan “İnşa ve İmar Kurumu” dur. Kurum ilk iş olarak 1985 yılında Bi'ril-Abd'da meydana gelen patlamadan zarar gören binaları yenilemiştir. Aynı

---

<sup>11</sup> Rabih Dandachli, Müslüman Kardeşler dış ilişkiler sorumlusudur. Kendisi ile 1 Şubat 2010 (Pazartesi günü) tarihinde batı Beyrut'ta İslami Grup'un merkez binasında parti adına yüz yüze görüşülmüştür.

## Hizbullah'ın Lübnan'da Kuruluşu ve Popülaritesinin Sebepleri

kurum, 1987 yılında Kuzey Beka bölgesinde yaşanan sel felaketinin yol açtığı zararları gidermiştir. Aynı sene Kefra ve Yater köylerinde İsrail saldırıları sonucu yıkılan evleri yenilemiştir. Kurum, 1991 yılından itibaren Lübnan'da, özellikle Güney'de ve Batı Beka'da yenilemedik ev bırakmamıştır. Kurulmasından itibaren geçen on yılda tadil edilen mesken sayısı 17.212 ev ve işyeridir (Qassam, 2006 :94–95).

Hizbullah'ın üzerine eğildiği diğer bir konu da sağlıktır. Sağlık konusu ile normal zamanlarda özellikle de savaş zamanlarında yakından ilgilenmiş ve geniş bir hizmet ağı kurmuştur. Bu ağın, Şiiilerin yoğun olarak yaşadıkları bölgeler olan Baalbek, Beyrut'un varoşları ve Lübnan'ın güneyine var olduğu görülmektedir.

Sağlık çalışmaları çerçevesinde kurulan “İslami Sağlık Kurumu”na bağlı dokuz sağlık merkezi, on altı sabit poliklinik ve üç seyyar poliklinik sağlık hizmeti veren araçlardan sadece bazılarıdır. 2001 yılı itibariyle bu merkezlerden sağlık hizmeti alan kişi sayısı 111.077'dir. Buralarda ilaç ücretsiz olarak dağıtılmaktadır. Kurum direkt olarak sağladığı sağlık faaliyetlerinin yanı sıra alkol, uyuşturucu ve sigara bağımlılığına karşı eğitim kursları da düzenlemektedir. Parti, kurmuş olduğu “Gaziler Kurumu” vesilesi ile saldırılarda yaralanan 3.150 gaziye hizmet vermektedir. Bunlardan 2.307'si İslami Direniş'in gazisidir. Diğerleri ise savaş sırasında veya Güney'e yerleştirilen mayınların patlaması sebebiyle yaralanan veya sakatlanan sivil gazilerdir. Gazilere yönelik gerçekleştirilen faaliyetler içerisinde aylıklarının temin edilmesi, tedavileri devam eden varsa tedavilerinin sağlanması gibi hizmetler sunmaktadır. Gaziler Kurumu'nda, bu çalışma çerçevesinde, 4 merkez açılarak gazilerin tekrar topluma kazandırılması gibi rehabilitasyon ve psikolojik destek hizmetleri de sunulmuştur (Qassam, 2006:95–96). Gazilerin yanı sıra şehitlerin yakınlarını koruma ve gözetme adına kurulan bir de Şehit Sosyal Yardımlaşma Kurumu mevcuttur. Bu kurum İsrail saldırılarında şehit olan insanların varsa dul kalan eşlerinin, yetim kalan çocuklarının ya da ebeveynlerinin sağlık, eğitim vb. ihtiyaçlarının karşılanması için çalışmaktadır. Parti ayrıca eğitim konularında da 16.679 öğrenciye gerek aynı gerek nakdi olarak yardımda bulunmuştur (El-Achkar, 2006: 60). Bu yardımlardan bazıları kitap defter gibi kırtasiye malzemesi şeklinde olurken bazıları direk burs şeklinde olmaktadır.

Hizbullah, bir taraftan sağlık, eğitim, gazilerin ve şehit ailelerinin ihtiyaçlarının karşılanması gibi faaliyetlerde bulunurken diğer taraftan ciddi bir

çiftçi nüfusa sahip olan Şiilere tarım ve temizlik konularında da yardımcı olmaktadır. Bu program dâhilinde yapılan hizmetlerde Hizbullah;

Beyrut'un, yaklaşık yarım milyon insan yaşayan Güney banliyösünün çöplerini transfer etmektedir. Bunun sayısal karşılığı günlük ortalama 65 ton çöpün transferidir. Parti, bu çalışmasıyla devletin bölgeye yönelik ihmali telafi etmiş, çevrenin temiz kalmasına katkıda bulunmuştur. Hizbullah bu hizmeti karşılığında vatandaştan herhangi bir vergi veya harç talep etmemiş, bu faaliyetini partinin yöre halkının temel ihtiyaçlarını karşılamaya yönelik hizmetlerinin bir parçası olarak devam ettirmiştir. Güney banliyösüne ulaşmayan içme suyunu da yine Hizbullah temin etmektedir. Bunun için bölge çapında 110 su deposu inşa edilmiştir. Bu depolara, pompalar vasıtasıyla günde üç yüz bin litre su doldurulmakta ve bununla on beş bin ailenin temiz su ihtiyacı karşılanmaktadır. 1990 yılı mayıs ayından beri sağlanan bu hizmet için de ücret istenmemektedir. Parti tarımsal faaliyetlere de önem vermekte, bu bağlamda eğitici kurslar, fide dağıtımını, tarla ziyaretleri, zirai kredi, traktör dağıtımını, aşılama kampanyaları, zararlılarla mücadele, balçılık, zirai eğitim merkezleri gibi çalışmalar yürütmektedir. Mesleki eğitim de partinin önem verdiği kamusal faaliyetler arasında yer almaktadır. Köy ve kasabaların su, elektrik, kanalizasyon hatlarının inşası da partinin başlıca faaliyetleri arasında yer almıştır (Qassam, 2006: 95).

### **Hizbullah'ın Sosyal Hizmetler Ağından Sadece İslami Sağlık Komitesi'nin 1983–87 Yılları Arasında<sup>12</sup> İnşa Ettiği Hizmet Kurumları**

<b>Çeşit/İsim</b>	<b>İnşa Edildiği Bölge</b>	<b>İnşa Tarihi</b>
<i>Hastaneler</i>		
Humeyni Hastanesi	Baalbek-Beka	1986
Dar el-Hawra Hastanesi (Kadınlar ve Çocuklar İçin)	Beyrut/Güney Varoşları	1986
<i>Revirler Beyrut/Güney Varoşları</i>		
el İmam el-Rida	Madi Caddesi	1983
el İmam el-Hasan	Ferhat Caddesi	1985
el İmam el-Hüseyn	el-Kerami Caddesi	1985
el İmam el-Sadık	Beir Hasan	1985
Seyyid el-Şûheda	Burj el-Barajnah	1985
el İmam el-Ali	Leylaki Caddesi	1986
el İmam el-Hui	Haldah	1986
el-Seyyide Zeynep	el-Jinah	1987

<sup>12</sup> Hizbullah, kurulduğu yıldan günümüze kadar kurumsallaşmaya önem vermiş ve komitelere bağlı yeni sağlık kurumları açmaya devam etmiştir.

Hizbullah'ın Lübnan'da Kuruluşu ve Popülaritesinin Sebepleri

<i>Revirler Güney Lübnan</i>		
el İmam Hasan bin Ali	Tayrdabbah	1985
el İmam Hüseyin bin Ali	Ayteet	1985
el İmam el-Mehdi	el-Gaziye	1986
el İmam el-Hadi	Hurbat Sulum	1986
el İmam el-Rida	Ayn Buswar	1986
<i>Revirler Beka</i>		
Mashghara	Mashghara	1985
Suhmur	Suhmur	1985
Ayn el-Tinah	Ayn el-Tinah	1986
<i>Diş Klinikleri Beyrut/Güney Varoşları</i>		
el-Ghubairi	el-Ghubairi Ana Cadde	1987
Harat Hurayk	Harat Hurayk	1987
<i>Eczaneler</i>		
el-Şehid-I	Beyrut-Burj Ebu Haydar	1985
el-Şehid-II	Beyrut-Güney Varoşları	1987
el-Şehid-III	Beyrut-Güney Varoşları	1987
<i>Sivil Savunma Merkezleri</i>		
Ana Karargâh	Güney Varoşları-Beir Abed	1985
Şube	Güney Varoşları-el-Şiyah	1986
Şube	Beyrut-Burj Ebu Haydar	1985
Şube	Güney Lübnan- Ayn Buswar	1986
Şube	Güney Lübnan-Hurbat Sulum	1986
Şube	Güney Lübnan-el-Gaziye	1987

**Kaynak:** Hamzeh, 1993:329

Görüldüğü gibi Hizbullah bir toplumun ihtiyaç duyabileceği hemen her alana el atmış ve bu alanlarda kurmuş olduğu geniş ağla hizmet vermiştir/vermektedir. Ülkedeki Hizbullah karşıtları bu faaliyetleri, “Hizbullah direnişe taraftar ve sempati toplamak için gerçekleştiriyor” şeklinde okumaktadır. Hizbullah bu faaliyetleri gerçekleştirirken sempati toplamak istediğini inkâr etmemektedir. Lakin burada gözden kaçırılmaması gereken iki önemli nokta vardır. Birincisi Hizbullah'ın gördüğü desteğin tek sebebi bu yardımlar değildir. İkincisi, Lübnan hükümeti, devlet olmanın gereği olarak toplumun diğer kesimlerine götürdüğü hizmetleri, Şiilerin yoğun olarak

yaşadığı yerlere götürmemektedir. Bu sebeple Hizbullah'ın arkasında fanatik ve kalabalık bir topluluk bulunmaktadır.

Hizbullah, Lübnan siyasi yapısı gereği parlamentoda 10–12 aralığında<sup>13</sup> sandalye alıyor olsa da aldığı oy sayısı neredeyse toplam seçmen sayısının beşte birine<sup>14</sup> tekabül etmektedir. Bir başka yönüyle kotadan dolayı Şiiler mecliste 27 vekille temsil edilirken, nüfusları toplam nüfusunun üçte birinden fazladır. Mevcut durum aslında Şiilerin lehine birtakım düzenlemelerle sağlanmıştır. Ancak mevcut durumun sağlandığı Taif Anlaşmasıyla<sup>15</sup> yapılan düzenlemeler, Lübnan'da Şiileri hala daha memnun etmiş değildir. Bu eşitsizliğin bir yansıması olarak 2008 krizi yaşanmış<sup>16</sup> ve Hizbullah krizin sonlandırıldığı Katar'ın başkenti Doha'dan yeni zaferlerle ayrılmıştır. İlerleyen süreçte bununla da sınırlı kalmayan Hizbullah, 14 Mart ittifakının<sup>17</sup> lideri ve başbakan Saad

---

<sup>13</sup> Hizbullah, 128 kişilik parlamentoda genelde onda birden fazla vekil çıkaramamaktadır. Bu da ortalama 12 vekil sayısına karşılık gelmektedir.

<sup>14</sup> 2009 seçimlerinde toplam 3.257.224 kayıtlı seçmen yer almış, yaklaşık 1.760.000 Lübnanlı seçimlerde oy kullanmıştır (Orhan, 2009: 57). 2009 seçimlerine göre 128 kişilik Lübnan Parlamentosu için 14 Mart ittifakı 71, 8 Mart İttifakı da 57 sandalye kazanmıştır. Bu kapsamda sayısal olarak 14 Mart ittifakının seçimlerin galibi olduğu ve hükümeti kurma hakkının olduğu ileri sürülmekteydi. Öte yandan 8 Mart ittifakının genel seçimlerde aldığı toplam oy oranı ise %55 olurken 14 Mart ittifakının %45 olmuştur. Dolayısıyla 8 Mart ittifakı, 14 Mart ittifakından daha fazla oy almıştır. Aynı zamanda 8 Mart ittifakı Şiilerin tümü tarafından desteklenmiştir (Ayhan, 2009: 62).

<sup>15</sup> 1975–1990 yılları arasında Lübnan'da meydana gelen iç savaşı sonlandıran anlaşmadır. Anlaşmadan önce meclis 99 vekilden oluşmaktaydı ve Hristiyanlarla Müslümanlar arasında altıya beş oranı bulunmaktaydı: 54 Hristiyan ve 45 Müslüman. Anlaşmadan sonra meclis sandalye sayısı 128'e çıkarılmış ve temsiliyet eşitlenmiştir: 64 Hristiyan ve 64 Müslüman.

<sup>16</sup> Her ne kadar 2008 krizinin vuku bulmasının görünen sebebi seçim sistemindeki eşitsizlik olmasa da Hizbullah'ın gerçekleştirdiği hemen her eylemin arkasında ülkede siyasi olarak daha fazla hak elde etme arayışı olduğu görülmektedir. Zira demokratik bir seçim yapıldığında Şiilerin seçimlerden zaferle çıkıp meclisin yarıya yakınına elde etmeleri sürpriz olmayacaktır. Dolayısıyla Hizbullah, kendisine kazanç sağlayacak her olayı değerlendirmektedir. 2008 krizinin bu yönü de göz önüne alınmalıdır.

<sup>17</sup> 2005 ve 2009 seçimlerine giren ve her iki seçimde de daha az oy almasına rağmen iktidar olan gruptur. 2005 senesi, Lübnan tarihi için bir dönüm noktasıdır. Şubat 2005'te Refik Hariri suikastından sorumlu tutulan Suriye, ülke içinden ve dışından artarak gelen baskılara daha fazla dayanamamış ve Lübnan topraklarından tamamen çekilmek zorunda kalmıştır. 2005 ve 2009 seçimlerini Refik Hariri'nin ölümü ve Suriye'nin Lübnan'dan çekilmesini müteakip vuku bulan olaylar şekillendirmiştir. Zira birçok grupla beraber, 8 Mart'ta Suriye yanlısı gösteriler düzenleyen Şii partiler, bir hafta sonra 14 Mart'ta Sünnilerden ve bazı sağcı Hristiyanlardan oluşan grupların daha kalabalık gösterilerini izlemek zorunda kalmışlardır. Bu toplantılar, ülkede 8 Mart (muhalefet bloğu) ve 14 Mart (iktidar bloğu) ittifakı olarak bilinen iki kutbun oluşmasına, ülkenin belirgin çizgilerle ikiye ayrılmasına sebep olmuştur.

## Hizbullah'ın Lübnan'da Kuruluşu ve Popülaritesinin Sebepleri

Hariri'nin düşürülmesini sağlamıştır.<sup>18</sup> Hizbullah'ın bu hamleleri, kazanım elde etmesini sağlarken toplumsal muhalefetin artmasına da vesile olmaktadır. Ülkede son yıllar, Hizbullah'ın daha fazla radikalleşme eğiliminde olduğuna şahitlik etmiştir/etmektedir. Son olarak Hizbullah'ın, Suriye krizinde Esed lehine aldığı kararlar ve krize aktif müdahil olması, gerek Lübnan içinde gerekse dışında kendisine olan desteğinin azalmasını sağlayan bir başka saik olmuştur.

**Tablo 2: Taif Anlaşması'ndan Önce ve Sonra Meclis'te Mezheplere Ayrılan Kotalar**

Din - Mezhep	Taif Anlaşmasından Önce	Taif Anlaşmasından Sonra
Marunî	30	34
Rum Ortodoks	11	14
Rum Katolik	6	8
Ermeni Ortodoks	4	5
Ermeni Katolik	1	1
Evanjelik	1	1
Hıristiyan Azınlıklar	1	1
<b>Toplam Hıristiyan</b>	<b>54</b>	<b>64</b>
Sünni	20	27
Şii	19	27
Dürzî	6	8
Alevi	0	2
<b>Toplam Müslüman</b>	<b>45</b>	<b>64</b>
<b>Toplam</b>	<b>94</b>	<b>128</b>

**Kaynak:** Orhan, 2009: 54

<sup>18</sup> 1943'teki Milli Misak'a göre Lübnan'da cumhurbaşkanı Marunilerden, başbakan Sünnilerden, meclis başkanı da Şiilerden seçilmektedir. Saad Hariri'nin yerine Necip Mikati 2011'de başbakan olmuş ve Hizbullah'ın liderliğini yaptığı 8 Mart grubu 2011'den 2013 Mart ayına kadar meclisi domine etmiştir. İki blok arasındaki vekil sayılarında değişiklikler olmuş ve 8 Mart grubu daha kalabalık bir hale gelmiştir.

Harita-1: Hizbullah'ın Etkili Olduğu Bölgeler<sup>19</sup>

**Kaynak:** <http://www.kaloustian.eu>



### 3.e. Hizbullah'ın Etkili Olduğu Bölgeler

Hizbullah, Lübnan'da tahmin edileceği gibi Şii nüfusun yoğun olarak yaşadığı yerlerde güçlü ve etkilidir. Bu bölgelerin en önemlileri Beka Vadisi'nin kuzeyinde yer alan Baalbek bölgesi ile Lübnan'ın güneyinde yer alan Nebatiye ve Sur şehirleridir. Özellikle Lübnan'ın güneyinde Sur şehriden başlayarak İsrail sınırına kadar olan bölgenin neredeyse tamamı Şii'dir. Seçimler zamanında burada Şii partiler EMEL ve özellikle Hizbullah sandık

<sup>19</sup> Boyalı bölgeler, Beyrut'un güneyi, Beka Vadisi'nin kuzeyi, Baalbek ve Lübnan'ın güneyini göstermektedir. Bu bölgeler, Şii nüfusunun yoğun olduğu ve Hizbullah'ın destek bulduğu bölgelerdir.



## Hizbullah'ın Lübnan'da Kuruluşu ve Popülaritesinin Sebepleri

kapatmaktadır. Hizbullah'ın sosyal hizmetlerinin tamamına yakını da yine etkili olduğu bu bölgelerdedir. Bu bölgelere ilaveten Şiilerin yoğun olarak yaşadığı en önemli şehirlerden biri de Beyrut'tur. Özellikle Beyrut'un güney banliyöleri tamamen Şiilerin yaşadığı bir yerdir. Başkent nüfusunun neredeyse üçte birini oluşturmaktadır. Şiilerin ülke genelindeki mahrumiyetleri Ortadoğu'nun Paris'i olarak adlandırılan Beyrut'ta da geçerlidir. Zira Beyrut'un kuzeyiyle güneyi birbirinden farklı iki şehir gibidir. Beyrut'un kuzeyi, özellikle doğusu bir Avrupa şehrini hatırlatırken güneyi klasik Arap şehirlerinden birini andırmaktadır.

### Sonuç

Lübnan'da %40'a yaklaşan nüfuslarıyla Şiiler, ülkenin geleceğinde en fazla söz hakkına sahip unsur olmaya adaydır. Şiilerin en önemli iki grubundan EMEL yıllarca daha ılımlı olup Suriye çizgisinde siyaset yaparken Hizbullah EMEL'den koparak İran çizgisinde kalmayı tercih etmiş ve radikal bir görünüm sergilemiştir.

Arap Baharı kapsamında Ortadoğu'da başlayan ve aradan üç yıldan fazla bir süre geçmesine rağmen Suriye'de hala devam eden kriz karşısında Hizbullah, birtakım kaygılardan dolayı Suriye ile yan yana hareket etmeye başlamıştır. Suriye sorununu bir varlık mücadelesine çeviren Hizbullah, bundan çok kısa bir süre öncesine kadar sahip olduğu popülariteyi kaybetmeye başlamıştır. 2000 yılında İsrail'in Lübnan'dan çekilmesini sağlayan ve 2006 yılında İsrail'e ciddi bir şekilde prestij kaybettiren Hizbullah özellikle Sünni dünyada da ezilen halkların kahramanı haline gelmişti. 2008'de Lübnan'da yaşanan kriz ve 2012'den itibaren Suriye olaylarına taraf olması Hizbullah'ın hem Lübnan içinde hem de bölgede elini zayıflatan unsurlar olarak öne çıkmıştır.

Hizbullah, paradoksal bir şekilde Lübnan'da daha fazla demokrasi istemektedir. Çünkü hak ettiğine inandığı mevkileri elde edemediği kanaatindedir. Zira nüfusun yaklaşık %20'sini oluşturmalarına rağmen Marunîler 34 vekil hakkına sahipken %40'a yaklaşan nüfusları ile Şiiler 27 vekile ancak sahip olabilmektedirler. Nüfusuna göre oldukça az etkili olan Şiilerin, demokrasi talebi yerine gelmeyince Hizbullah bu hakları zorla almak yoluna gitmiştir/gitmeye de devam edecek gibidir.

Tarih boyunca siyasi bir isimden ziyade coğrafi isim olarak kullanılan Lübnan'ın, siyasi arenaya bağımsız bir devlet olarak çıkışı bile kota sistemine

dayanmaktadır. Bir başka ifade ile Hizbullah'ın gerek içerde gerekse dışarıda zamanla radikalleşmesinin altında yatan sebep, Lübnan'ın kuruluşundan beri var olan kota sistemidir. Hizbullah'ın radikalleşmesinin muhatabı iç aktörler olarak görünse de büyük ölçüde dış aktörlerdir. Çünkü ülkedeki nüfusa göre temsiliyet hakkı sistemi, Lübnan Fransa'nın kontrolü altındayken hayata geçirilmiştir. 1921 yılında Fransa, istemediği bir sonuçla karşılaşma ihtimaline karşı Lübnan'da seçimi, altı bölgeye ayırarak yapmış ve her mezhebin seçebileceği aday sayısını da 1921 nüfus sayımı esas alarak belirlemiştir. Nüfus sayımına göre Hıristiyanlardan 16 Müslümanlardan 14 temsilci olacaktı. Mecliste 10 Marunî, 6 Sünni, 6 Şii, 4 Rum Ortodoks, 2 Dürzî, 1 Rum Katolik ve 1 de diğer azınlıklardan temsilci bulunacaktı (Fieldhouse, 2006:314). Ancak bu meclis 3 yıl hayatta kalabilmiştir. 1925 yılında zamanın Fransız Yüksek Komiseri Sarraill tarafından feshedilmiştir. Meclisin feshedilmesi, Lübnan'da sistemin değişmesine sebep olmamıştır. Fransa tarafından uygulanan metodun yaklaşık yüz yıl geçmiş olmasına rağmen hayatta olması, sistemin ne kadar hassas ve sağlam planlanıp tatbik edildiğinin en açık göstergesidir.

Ülkedeki seçim sistemindeki adaletsizlikler halkı Hizbullah'ı desteklemeye iten önemli bir faktör olarak öne çıkmaktadır. Ülkede siyasi ve iktisadi kurumlardan uzak olmanın bir neticesi olarak devlet imkânlarından faydalanamayan Şiiler, diğer birçok mezhebe göre daha mahrum bir hayat sürmüşlerdir. Bu mahrumiyeti kurmuş olduğu sosyal ağla birlikte ortadan kaldırmaya çalışan Hizbullah'ın gayretleri, halkı partiye bağlayan bir başka unsur olmuştur. 15 yıl süren iç savaş ve 10 yıl süren İsrail işgalinde devlet tarafından güvenlikleri sağlanamayan Şiiler, Hizbullah'ı can ve mal güvenliklerinin hamisi olarak karşılarında bulmuştur. Hizbullah, bu koruyucu kimlikle Şiilerin, 2000'den sonra İsrail'le giriştiği mücadeleyle de halkın gözünde kahraman olmuştur.

Hizbullah'ın Şiilerin can ve mal güvenliklerini koruyan bir örgüt olmasının yanında Şiilerin mezhepsel olarak Hizbullah'la olan yakınlığı da Şia ve türevleri ile Hizbullah arasında organik bir bağın kurulmasını berberinde getirmiştir/getirmektedir. Hizbullah'ın gördüğü desteğin arkasındaki en önemli saiklerden biri bu var olan bağ, yani dini inanç birliğidir.

Hizbullah'ın gördüğü desteğin arkasındaki saiklerin komplike olduğu rahatlıkla görülmektedir. Bu kadar komplike sebeplerle desteklenen Hizbullah'ın gördüğü desteğin ve etkisinin azalması pek kolay olmayacaktır. Ancak Hizbullah'ın bölgede artan mezhep gerilimine doğrudan taraf olması ve

## Hizbullah'ın Lübnan'da Kuruluşu ve Popülaritesinin Sebepleri

Türkiye de dâhil Sünni cepheyi karşısına alması Lübnan'da olmasa da bölgede etkisinin almasını beraberinde getirebilir. Bu bağlamda Hizbullah eski gösterişli günlerini yakalamak için daha mutedil bir siyaset izlemeye mecburdur. Benzer bir sorunla da ülke içinde karşılaşacaktır. Ülkedeki Sünniler, özellikle İslamcı İhvan kanadı, ve bazı Hıristiyan gruplar tamamen Hizbullah karşıtı olmuşlar ve yer yer Hizbullah ile Lübnan'da çatışmaya başlamışlardır. Özellikle Trablus bölgesinde, 2008'den bu yana, silahlanan ve etkilerini artıran Selefi gruplarla Hizbullah'ın yaşacağı çetin bir sınav olacaktır. Hizbullah'ın bölgede izlemesi gereken mutedil siyaseti aynı şekilde ülke içi siyasette de izlemesi gerekmektedir. Aksi durumda, Hizbullah'ın radikal siyaseti Lübnan için yeni bir iç savaşın adımlarını teşkil edecektir.

Özetle, Lübnan'da Şiilerin mahrumiyetleri giderilmeden, seçim sistemindeki kısıtlamalar kaldırılmadan, demokrasi daha eşitlikçi bir şekilde uygulanmadan Hizbullah'ın ılımlılaşması ve Şii halktan gördüğü desteğin azalması zor olacak gibi görünmektedir. Ancak bütün bu düzenlemeler yapılmadığında, Hizbullah'ın hem ülkede hem de bölgede radikal eylem ve söylemlerden vazgeçip daha mutedil bir siyasetle yoluna devam etmemesi de hem ülke hem de bölge istikrarsızlığına katkı sağlamaktan öteye geçmeyecektir.

### KAYNAKÇA

ALAGHA, Joseph (2007), “Hizbullah, Silahlı Mücadeleden İktidar Partisine”, Çev: Kadriye Göksel, İstanbul: Doğan Kitap.

AYHAN, Veysel (2009), “Lübnan'da Ulusal Birlik Hükümeti: Bir Siyasal Sürecin İç ve Dış Aktörler Bağlamında Analizi”, Ortadoğu Analiz Dergisi, 1 (12), 61–70.

ATLIOĞLU, Yasin (2008), “2008 Yılında Suriye ve Lübnan'ın Kronolojisi”, BİLGESAM,, [http://www.bilgesam.org/tr/index.php?option=com\\_content&view=article&id=248:2008-yilinda-suriye-ve-luebnann\\_kronolojisi&catid=77:ortadogu-analizler&Itemid=150](http://www.bilgesam.org/tr/index.php?option=com_content&view=article&id=248:2008-yilinda-suriye-ve-luebnann_kronolojisi&catid=77:ortadogu-analizler&Itemid=150), Erişim Tarihi: 03.04.2010.

BAĞLIOĞLU, Ahmet (2008), “Lübnan'ın Tarihsel Dokusu ve Yönetim Anlayışındaki Mezhebi Etkiler”, Fırat Üniversitesi İlahiyat Fakültesi Dergisi, 13 (1), 13–36.

BEŞARA, Suha, Direnişçi, İstanbul: Gendaş Yayınları.

BİLMEN, Ömer N. (t.y.a), “Kur'an-ı Kerim'in Türkçe Meali Âlisi ve Tefsiri”, 2.Cilt, İstanbul: Yasin Yayınevi.

------(t.y.b), “Kur’an-ı Kerim’in Türkçe Meali Âlisi ve Tefsiri”, 8.Cilt, İstanbul: Yasin Yayınevi.

BORAN, Yıldırım (2007), Lübnan’daki İran Hizbullah, İstanbul: Siyah Beyaz Basın Yayın Dağıtım.

ÇİYAN, Hakkı Yılmaz (2007), “Manda İdaresinden Sonra Lübnan ve Türkiye-Lübnan İlişkileri”, Yayınlanmamış Doktora Tezi, Fırat Üniversitesi Sosyal Bilimler Enstitüsü.

DEMİREL, Emin (2000), “Dünyada Terör, Birileri Böyle İstedî”, 3.Baskı, İstanbul: IQ Kültür Sanat Yayıncılık.

DEVELİOĞLU, Ferit (1996), “Osmanlıca-Türkçe Ansiklopedik Lügat”, 13. Baskı, Ankara: Aydın Kitabevi Yayınları.

DOĞAN, Mehmet D. (2005), “Büyük Türkçe Sözlük”, 2. Baskı, İstanbul: Pınar Yayınları.

EL-ACHKAR, Reine (2006), “Lebanon and Hezbollah, From Militia to Political Party”, Yayınlanmamış Yüksek Lisans Tezi, University of Massachusetts Lowell.

ERDİN, Murat (2002), “Hizbullah ve Hamas”, 2. Baskı, İstanbul: Kastaş Yayınevi.

FADLALLAH, Muhammed (1996), “İslami Hareket, İlkeler ve Sorunlar”, Çev: Vahdettin İnce, İstanbul: Ekin Yayınları.

FIELDHOUSE, David (2006), “Western Imperialism in the Middle East 1914–1958”, New York: Oxford University Press.

HARİTA–1 (t.y.), “Beqaa Valley” <http://www.kaloustian.eu/Lebanon/Beirut/index%20Beqaa%20Valley%20Lebanon.htm>, Erişim Tarihi: 16.05.2010.

HAMZEH, A. Nizar (1993), “Lebanon's Hizbullah: From Islamic Revolution to Parliamentary Accommodation”, Third World Quarterly, 14 (2), 321–337.

HİZBULLAH, (2006), İstanbul: Birey Yayınları.

KUTUP, Seyyit (1991), “Fizılâl-il Kur’an”, Çev: Salih Uçan ve diğerleri, 8.Cilt, İstanbul: Dünya Yayıncılık.

------(2003), “Fizılâl-il Kur’an”, Çev: Salih Uçan ve diğerleri, 3.Cilt, İstanbul: Dünya Yayıncılık.

MEVDUDİ, Ebu’l Ala (2004), “Tercumanu’l Kur’an, Açıklamalı Kur’an-ı Kerim Meali”, Çev: Muhammed Kayani, İstanbul: İnkılâb Yayınları.

Hizbullah'ın Lübnan'da Kuruluşu ve Popülaritesinin Sebepleri

MUTAHHARÎ, Murtaza (1995), “İslam Devrimi”, Çev: Ali Emiroğlu, 2. Basım, İstanbul: Pınar Yayınları.

NORTON, A. Richard (2007), “Hizbullah and the Israeli Withdrawal From Southern Lebanon”, *Journal of Palestine Studies*, 30 (1), 22–35.

ODEH, B. J. (1986), “Lübnan'da İç Savaş”, İstanbul: Belge Yayınları.

ORHAN, Oytun (2009), “Lübnan Seçim Sonuçları Ne Anlam İfade Ediyor”, *Ortadoğu Analiz Dergisi*, 1 (7–8), 52–63.

PRADOS, Alfred (2007), “Lebanon”, Congressional Research Service, Washington: The Library of Congress.

QASSAM Naem (2006), “Hizbullah Bir Hareketin Anlatılmamış Öyküsü”, Çev: Muharrem Tan, İstanbul: Kesit Yayınları.

SWANSON, N. William (2008), “Hezbollah's Nasrallah: The ‘Great Man’ of the Levant”, Yayımlanmamış Yüksek Lisans Tezi, Iowa State University.

ZAMIR, Meir (1985), “The Formation of Modern Lebanon”, Beckenham: Croom Helm Ltd.