

## 2019 Yılı Ağrı İli, Eleşkirt İlçesi Yüzey Arařtırması ve Bir Deęerlendirmesi<sup>1</sup>

Yavuz GÜNAŞDI<sup>2</sup> ve İshak KÜÇÜKYILDIZ<sup>3</sup>

### Öz

Ağrı ilinin batısında yer alan Eleşkirt ilçesi, önemli yol güzergâhları üzerinde bulunur. Pirabat ve Toprakkale, ilçenin şimdiye kadar bilinen en eski yerleşim yerleridir. Ayrıca Pirabat ve Toprakkale’de bulunan yazıtlar, MÖ I. binde bölgedeki Urartu hâkimiyetini göstermektedir. 2019 yılında ilçede, Kültür Varlıkları ve Müzeler Genel Müdürlüğü’nün izni ile yüzey arařtırması yapılmıştır. Bu sayede bölge ve ilçe tarihine katkı sağlamak amaçlanmıştır. Eleşkirt Kaymakamlığı’nın destekleriyle 17-29 Eylül tarihleri arasında büyük bir kısmını ilçenin batısında yürüttüğümüz çalışmalarında 11 merkezde incelemede bulunulmuştur. Bu merkezlerden Sadaklı Höyük 2007 yılında, Hazinetepe Kalesi ise 2018 yılında I. dereceden arkeolojik sit alanı olarak tescil edilmiştir. Ancak 9 merkez ilk kez kayıt altına alınmış ve tescili için çalışmalar başlatılmıştır. Bu merkezler; Güneykaya Kalesi, Çatalpınar Kaya Sığınağı, Çatalpınar Yerleşmesi, Harami Taşlar Kalesi, Tahir (Kargaşan) Kalesi, Sarıcan Kalesi, Gülşah Kalesi ve Yerleşim Alanı, Dikentepe Kalesi ve Mendek Yerleşmesidir. Arařtırmalar sırasında mimari verilerin yanında çok sayıda keramik verisi elde edilmiştir. Keramik verileri ağırlıklı olarak İlk Tunç Çaę, Erken Demir Çaę, Orta Demir Çaę (Urartu), Geç Demir Çaę ve Orta Çaę dönemlerine aittir. Yüzey arařtırmaları sırasında işlenmiş taş aletler de bulunmuştur. Bunlar üzerinde ayrıntılı çalışmalar yapılmaktadır. Kaçak kazıların yoğunluğu oldukça endişe vericidir.

*Anahtar Kelimeler:* Ağrı, Eleşkirt, Yüzey Arařtırması, Tunç Çaę, Demir Çaę

## 2019 Year Ağrı Province, Eleşkirt District Survey and Evaluation

### Abstract

Located in the west of Ağrı province, Eleşkirt district is located on important road routes. Pirabat and Toprakkale are the oldest known settlements of the district until now. In addition, the inscriptions found in Pirabat and Toprakkale show the dominance of Urartian in the region in the 1st millennium BC. A survey was conducted in the district in 2019 with the permission of the General Directorate of Cultural Heritage and Museums. In this way, it is aimed to contribute to the history of the region and the district. 11 centers were inspected in the works, most of which were carried out in the west of the district between 17-29 September with the support of the Eleşkirt District Governorship. Among these centers, Sadaklı Mound was registered as 1st degree archaeological site in 2007 and Hazinetepe Castle in 2018. However, 9 centers have been registered for the first time and studies have been initiated for registration. These centers; Güneykaya Castle, Çatalpınar Rock Shelter, Çatalpınar Settlement, Harami Taşlar Castle, Tahir (Kargaşan) Castle, Sarıcan Castle, Gülşah Castle and Settlement Area, Dikentepe Castle and Mendek Settlement. During the researches, besides the architectural data, many ceramic data were obtained. Ceramic data mainly belong to the Early Bronze Age, Early Iron Age, Middle Iron Age (Urartian), Late Iron Age and Middle Ages. Worked stone tools were also found during the surveys. Detailed studies are carried out on them. The intensity of illegal excavations is very worrying.


*Key Words:* Ağrı, Eleşkirt, Survey, Bronze Age, Iron Age

### Atıf İçin / Please Cite As:


Günaşdı, Y. ve Küçükıldız, İ. (2021). 2019 yılı Ağrı ili, Eleşkirt ilçesi yüzey arařtırması. *Manas Sosyal Arařtırmalar Dergisi*, 10(1), 557-577.

<sup>1</sup> “Ağrı İli, Eleşkirt İlçesi Kalkolitik, Tunç ve Demir Çaęları Yüzey Arařtırması” isimli proje Kültür Varlıkları ve Müzeler Genel Müdürlüğü’nün izinleri ile gerçekleştirilmiştir [(Proje No: YA010402(2019)]. Ayrıca projeye Türk Tarih Kurumu maddi destek sağlamıştır.

<sup>2</sup> Doç. Dr. - Atatürk Üniversitesi, Edebiyat Fakültesi, gunasdi@atauni.edu.tr

 ORCID: 0000-0001-7955-3756

<sup>3</sup> Doktorant - Atatürk Üniversitesi, Türkiyat Arařtırmaları Enstitüsü ishakkucukyildiz@hotmail.com

 ORCID: 0000-0002-2720-9408

Geliş Tarihi / Received Date: 15.12.2020

Kabul Tarihi / Accepted Date: 18.01.2021

## Giriş

Kültür ve Turizm Bakanlığı, Kültür Varlıkları ve Müzeler Genel Müdürlüğü'nün 94949537-161.01-674813 sayılı ve 16 Ağustos 2019 tarihli izni ile Y. Günaşdı başkanlığındaki ekip ile birlikte 17-29 Eylül 2019 tarihleri arasında "Ağrı İli, Eleşkirt İlçesinde, Kalkolitik, Tunç ve Demir Çağları Yüzey Araştırması" çalışmalarının ilk etabı yapılmış ve başarı ile tamamlanmıştır.

Ağrı ilinin 35 km batısında yer alan Eleşkirt ilçesi, Doğu Anadolu Bölgesi'nin Yukarı Murat-Van Bölümü'nde, 1700 m rakımda yer almaktadır. Eleşkirt ilçesinin yüzölçümü 1307 km<sup>2</sup>'dir. İlçe, kendi adıyla anılan ova üzerine kurulmuştur. İlçenin doğusunda idari olarak bağlı olduğu Ağrı ili, güneyinde Tutak ilçesi, batısında Erzurum iline bağlı Karayazı ilçesi ile kuzeybatısında Horasan ilçesi, kuzeyinde Kars iline bağlı Kağızman ve Sarıkamış ilçeleri yer almaktadır. Eleşkirt ilçesi, batısında Tahir Dağları, kuzeyinde Kösedag ve Karasu-Aras Dağlarının bir bölümü olan Taşkom ve Göcür Dağları, güneyinde ise Çakmak Dağlarının uzantılarıyla çevrilidir. Bölgenin en önemli su kaynağı Çakmak Dağları'ndan kaynağını alan ve Murat Nehri'nin önemli kollarından biri olan Güzeldere (Şeryan) akarsuyudur (Girgin, 1991, s. 3 vdd.; Teyfur, 1999, s. 1 vdd.).

Gürbulak sınır kapısında başlayıp Erzurum, Sivas ve Trabzon limanına bağlanan karayolu Eleşkirt ilçesinden geçmektedir. Urartu başkenti Van'dan başlayan yol ise sırasıyla; Keçikıran - Deliçay - Erciş - Ağrı Gedigi - Dedeli - Değirmendüzü - Girikepe - Patnos - Ağrı - Eleşkirt - Tahir Gedigi - Horasan - Pasinler üzerinden Erzurum'a ulaşır. Bu yol güzergâhında Eski Çağ'da ve sonraki dönemlerde kullanılan oldukça önemli merkezlerin olduğu bilinmektedir. Geçmişten günümüze kadar kullanılan ve Erzurum üzerinden Tebriz'e ulaşan yol ağı batı yönünden Trabzon - Gümüşhane - Bayburt - Erzurum - Hasankale - Tahir Geçidi - Eleşkirt - Ağrı - Taşlıçay - Doğubayazıt üzerinden gelerek Kuzeybatı İran'a ulaşmaktadır (Ceylan, 2015, s. 77-78; Ceylan ve Günaşdı, 2018, s. 55 vd.; Ceylan, N., 2016, s. 656 vd.).

İlçede tarihi ve arkeolojik araştırmaların oldukça yetersiz olduğu bilinmektedir. Yüzey araştırmaları sayesinde Eleşkirt ilçesinin tarihini Geç Kalkolitik Çağ'dan başlatmak mümkündür. Toprakkale ve Pirabat, ilçenin bilinen en eski yerleşim yerleridir. Pirabat ve Toprakkale'de bulunan yazıtlar, MÖ I. binde bölgedeki Urartu hâkimiyetini göstermektedir (Dinçol, 1989, s. 137 vd.; Payne, 1996, s.415 vd.; Payne ve Ceylan, 2003: 191 vd.).

Pirabat Kalesi, ilçe merkezinin 17 km güneydoğusundaki Pirabat köyünde bulunmaktadır. Zeminden yüksek bir tepede kurulan kale, Aşağı Anzaf Kalesi'ne benzemektedir (Belli-Ceylan, 2004, s. 29 vd.; Belli-Ceylan, 2005, s. 175 vd.). N. Başgelen tarafından tespit edilen, ev ve bahçe duvarlarında kullanılmış tüm bir yazıt ve iki yazıt parçasının burada bulunmuş olması önemlidir (Başgelen, 1985: s. 16; Dinçol, 1989, s. 137-139). Bu yazıtlar daha sonra A. Ceylan tarafından Erzurum Müzesi'ne kazandırılmıştır (Payne ve Ceylan, 2003, s. 191 vd.; Payne ve Ceylan, 2011, s. 190 vd.). Yazıtta;

*"Tanrı Haldi'nin kudretiyle İşpuini oğlu Minua bu  
kaleyi kusursuz bir şekilde yaptırdı. İşpuini oğlu  
Minua, güçlü kral, büyük kral, Biainili Ülkesi'nin  
kralı ve Tuşpa Şebri'nin kabramanıdır"* ifadesi geçmektedir.

Toprakkale Höyük ise ilçe merkezinin 14 km kuzeybatısında bulunmaktadır. Burada yapılan incelemelerde Urartu dönemine ait bulgulara rastlanmamıştır. Ancak Toprakkale Höyüğü'nün hemen yakınında, eski köy okulunun inşası sırasında bulunan Urartu yazıtı dikkat çekicidir. Tutulan raporlara göre, bu yazıt, Pirabat köyünün hemen yakınlarında bulunan, yeni ismi Körpeçayır olan Şinezir köyünden getirilmiştir. A. Ceylan ve M. R. Payne'ye göre bu yazıt aslında Pirabat'tan getirilmiş ve oradaki yazıtın bir kopyasıdır. Bir diğer görüş ise bu yazıtın İşpuini ve Menua'nın kuzeye yaptıkları seferlerden bahseden Surp Pogos ve Kasımoğlu yazıtları ile aynı olduğudur (Payne ve Ceylan, 2003, s. 196-197; Payne, 2006, s. 35-38). Yazıtta;

*"Tanrı Haldi, kendi mızrağıyla sefere çıktı ....  
Tanrı Haldi güçlü, Tanrı Haldi'nin mızrağı da  
güçlüdür. ... Sarduri oğlu İşpuini ve İşpuini oğlu*

*Minua ... Anaře řehrine kadar ilerlediler ...* ifadesi gemektedir (Marr, 1921, s. 51-60; Lehmann-Haupt, 1928-35, no. 28; Melikishvili, 1960, no. 23; K6niq, 1955-57, no. 6b; Payne ve Ceylan, 2003, s. 196-197; Payne, 2006, s. 38).

Bu yazıtlar ile birlikte evredeki dięer yazıtlar da incelendięinde eřitli lokalizasyon sorunları ortaya ıkmıřtır. Bunlardan ilki Sureli b6lgesidir. II. Rusa d6nemine kadar Urartu kralları kendilerini “Bianili ve Sureli B6lgesinin Kralları” olarak tanıtmıřlardır. Yazıtların incelenmesiyle Sureli b6lgesinin Yukarı Murat Havzasında, Aęrı Ovasında olması muhtemeldir. Pirabat ve Surp Pogos yazıtı ışığında Sureli b6lgesinin Viteruhi, Lusa ve Katarza kabilelerinin yerleřkesi olduęu ayrıca Anaře řehri ve Kuquru řehirlerini iine aldıęı d6řun6lebilir (Payne ve Ceylan, 2003, s. 197 vd.).

Yazıtlarda geen Anaře řehri hakkında farklı lokalizasyon 6nerileri vardır. Bunlar Toprakkale H6y6k ve Pirabat Kalesidir. Bu konuda bize bilgi veren 6 yazıt vardır. Birinci yazıt Surp Pogos yazıtıdır. Van řehrindeki Surp Pogos kilisesindeki bazalt bir stelin 6n ve arka y6z6ne yazılmıřtır. Yazıtın 6st kısmı Van m6zesinin bahesinde sergilenmektedir. Yazıtta;

*“Efendi Tanrı Haldi’ye Sarduri oęlu İřpuini ve İřpuini oęlu Minua bu steli diktirdiler. Tanrı Haldi, kendi mızraęıyla sefere ıktı, Uiteruhi boyunu yendi, Lusa boyunu yendi ve Katarza boyunu yendi. Tanrı Haldi g6l6 ve tanrı Haldi’nin mızraęı da g6l6d6r. Tanrı Haldi’nin kudretiyle Sarduri oęlu İřpuini ve İřpuini oęlu Minua Lusa boyuna karřı sefere ıktılar. İřpuini g6l6yd6 ve Minua g6l6yd6. Orduda 66 savař arabası, X bin 460 s6vari ve 15.760 p6yade (vardı). Tanrı Haldi, Sarduri oęlu İřpuini ve İřpuini oęlu Minua’nın 6n6nden gitti. (Onlar,) Lusa ve Katarza boylarını p6sk6irtt6iler... Anaře řehri’ne doęru ve biy6k Kuquru řehri’ne doęru ilerlediler. Uiteruhi, Lusa ve Katarza boylarına... Etiubi 6lkesinin krallarından takviye birlikleri yardıma geldiler. Tanrı Haldi, kendi mızraęıyla Uiteruhi, Lusa ve Katarza boylarına ve Etiubi 6lkesinin krallarına karřı sefere ıktı. Tanrı Haldi g6l6 ve Tanrı Haldi’nin mızraęı da g6l6d6r. Sarduri oęlu İřpuini ve İřpuini oęlu Minua sefere ıktılar, Uiteruhi, Lusa ve Katarza boylarını ve Etiubi 6lkesinin krallarının takviye birliklerini p6sk6irtt6iler. ... Oradan Anaře řehri’ne geldiler. X bin 720 erkek, X bin 670 kadın, X y6z 26 at, 13.540 biy6kbař hayvan, 20.785... (2x)*

*Her kim bu yazıtta karřı su iřlerse, her kim (buradan) alarsa, her kim g6merse, her kim suya atarsa, her kim yerini deęiřtirirse, her kim g6neřten saklarsa, her kim bir bařkasına bunları yaptırıp “tabriř et” derse veya her kim deęiřik bir řey, (yani) “Ben yaptım” derse; Tanrı Haldi, Tanrı Teiřeba ve Tanrı řivini (onu) bırakmasınlar. Ne adını ne de soyunu, yery6z6nde...”* ifadesi gemektedir (Sayce, 1882: no. 31; Melikishvili, 1960, no. 20, 22; K6niq, 1955-57, no. 6; Lehmann-Haupt, 1928-35, no. 13; Payne, 2006, s. 35-37).

İkinci yazıt mezar tařı olarak kullanılan Kasımoęlu’ndaki dikili bir tařın 6st kısmında bulunmaktadır. İřpuini ve Menua’nın seferlerinden bahseden bu yazıtlarda savařı İřpuini ve Menua’nın kazandıęı ve Anaře řehrine geldięi yazılmıřtır. Surp Pogos yazıtının kopyası olduęu d6řun6lmektedir. Yazıtta;

*“Efendi Tanrı Haldi’ye Sarduri oęlu İřpuini ve İřpuini oęlu Minua bu steli diktirdiler. Tanrı Haldi, kendi mızraęıyla sefere ıktı, Uiteruhi boyunu yendi, Lusa boyunu yendi ve Katarza boyunu yendi. Tanrı Haldi g6l6 ve Tanrı Haldi’nin mızraęı da g6l6d6r. Tanrı Haldi’nin kudretiyle Sarduri oęlu İřpuini ve İřpuini oęlu Minua Lusa boyuna karřı sefere ıktılar. İřpuini g6l6yd6 ve Minua g6l6yd6. Orduda 66 savař arabası, X bin 460 s6vari ve 15.760 p6yade (vardı). Tanrı Haldi, Sarduri oęlu İřpuini ve İřpuini oęlu Minua’nın 6n6nden gitti. ...”* ifadesi gemektedir (Lehmann-Haupt, 1928-35, 35 res. 4 ve no. 14; Melikishvili, 1960, no. 21; K6niq, 1955-57, no. 6a; Payne, 2006, s. 37).

Toprakkale’de bulunan 66nc6 yazıtta da kralların Anaře řehrine geldięi belirtilmiřtir. Toprakkale’de bulunan yazıtla Anaře řehrinin burası olduęu d6řun6lm6řt6r. Ancak yukarıda da belirttięimiz gibi yazıt Toprakkale’de bulunmamıřtır. Yazıt Pirabat k6y6 yakınlarında bulunan řinezir k6y6nden getirilmiř olup, orijinal yerinin Pirabat olduęu d6řun6lmektedir. Peki, Anaře řehri Pirabat mıdır? Eldeki verilerle bunu s6ylemek řu an iin pek m6mk6n g6r6lmemektedir. Yazıtlarda Anaře řehrinin İřpuini ve Menua tarafından ele geirildięi de tam olarak anlařılamamaktadır. Ancak řehir Pirabat Kalesi’nin yakınında, muhtemelen kuzeyinde bir b6lgede kurulmuřtur (Payne ve Ceylan, 2003, s.197 vd.). B6lgede devam ettirdięimiz y6zey arařtırmaları, bu sorunun cevabını verebilmek adına olduka 6nemlidir.

## Bulgular

Arazi alıřmalarına bařlamadan 6nce 25.000’lik haritalar 6zerinde incelemeler yapılmıř ve daha 6nce yapılan arařtırmalar ve yayınlar g6zden geirilmiřtir. İledeki kurumların desteęi alınmıř ve alıřmalar

hakkında bilgi verilmiştir. Bu noktada hiçbir yardımını esirgemeyen Eleşkirt Kaymakamı Gülhani Ozan SARI'ya, Eleşkirt İlçe Jandarma Komutanlığı'na, arazi çalışmaları sırasında ve sonrasında desteklerini fazlasıyla gördüğümüz Mehmet Sait YAZICI'ya ve bölge halkına teşekkür ederiz.

2019 yılında başlamış olduğumuz çalışmaların ilk etabında 11 sit alanında incelemede bulunulmuştur (Harita 1). Bu merkezlerden Sadaklı Höyük 2007 yılında, Hazine Tepesi Kalesi ise 2018 yılında I. dereceden arkeolojik sit alanı olarak tescil edilmiştir. Diğer merkezlerde ilk kez bilimsel çalışmalar yapılmış ve tescilleri için gerekli çalışmalar başlatılmıştır. Araştırmalar, Eleşkirt ilçesinin oldukça zengin olduğunu göstermiş ve ilerleyen dönemlerde yapacağımız çalışmaların da oldukça verimli geçeceğine işaret etmiştir.

### **Güneykaya Kalesi**

Güneykaya Kalesi, Ağrı ili, Eleşkirt ilçesinin 10 km batısında, Güneykaya köyünün 500 m batısında, 2160 m rakımda yer almaktadır (Foto 1-2). Tahir Geçidi'nin Eleşkirt Ovasına açılan son noktasındadır. Hem Eleşkirt Ovası'nı hem de boğazı kontrol etmesi açısından oldukça önemli bir kaledir. Bölgenin en önemli su kaynağı olan Güzeldere (Şeryan) Çayı'nın hemen kuzeyindedir. Ayrıca güneyine doğru açılan vadiyi kontrol etmektedir. Güneykaya Kalesi, kuzey-güney doğrultulu 22 m, doğu-batı doğrultulu ise 17 m boyutlarındadır. Oldukça sarp, doğal bir tepenin üzerinde yer alan kale, zeminden 340 m yüksektedir. Kalenin doğusu, güneyi ve batısı uçurumlar ile çevrilidir. Kalenin giriş kapısı kuzeydoğusunda yer almaktadır. Kapı genişliği 1 m'dir. Kaleye ulaşımın en kolay olduğu yer de burasıdır. Kalenin kuzeybatısında ilk tespit ettiğimiz alanlardan biri kaya basamaklı su tüneli olduğunu düşündüğümüz yapıdır. 1,5 m uzunluğunda ve 80 cm genişliğindeki bu yapının ölçülebilen derinliği ise 1,5 m'dir. Bu yapının içerisi günümüzde taş ve toprak ile dolduğundan işlevi tam olarak anlaşılammıştır. Yapı, su sarnıcı veya silo olarak da kullanılmış olabilir. Bu yapının hemen batı tarafında sur duvar izleri göze çarpmaktadır. Bu sur duvarı doğu - batı doğrultulu uzanmaktadır. Kalenin özellikle kuzey tarafında Urartu dönemine ait olduğunu düşündüğümüz duvar izlerine rastlanmaktadır. Ayrıca kalenin hemen üzerinde oldukça tahrip olmuş ancak yer yer 4-5 m yüksekliğine varan Orta Çağ dönemine ait sur duvarları da mevcuttur. Kalenin hemen üzerinde su sarnıcı veya silo olarak kullanıldığını düşündüğümüz başka bir yapı da dikkati çekmektedir. Bu yapı, 1,70 m uzunluğunda ve 1 m genişliğindedir. Yüzey araştırmasının yapıldığı dönemde yapının içerisi su ile dolu olduğundan derinliği hakkında net bir bilgi sahibi olamadık. Ancak ölçülebilen derinliği 2 m'dir. Kalede bu tarz başka yapıların da olduğu bölge halkı tarafından ifade edilmiştir. Ancak üzerlerinin tamamıyla kapanmış olması nedeniyle bu yapılar tespit edilememiştir. Kalenin hemen üzerinde iki tane sunak göze çarpmaktadır. Aralarında yaklaşık 50 cm olan bu sunakların biri 30 cm genişliğinde, 40 cm derinliğinde diğeri ise 20 cm genişliğinde, 25 cm derinliğindedir. Güneykaya Kalesi'nin hemen üzerinde anakayanın düzeltilerek oluşturulduğu anlaşılan bir açık hava tapınağı vardır. Bu tapınak alanına 70 cm genişliğinde, 40 cm yüksekliğinde ve 25 cm derinliğinde 7 basamak ile çıkılmaktadır. Bu basamakların 2'si tahrip olmuştur. Diğer 5 tanesi ise daha sağlam durumdadır. Tapınağın üzerinde başka kaya basamaklı alanlar da mevcuttur. Ancak bu basamaklar tahrip olduğundan sayısı ve ölçüleri tam olarak tespit edilememiştir. Kalenin kuzeybatı tarafında Urartu dönemine ait olduğunu düşündüğümüz duvar izleri oldukça belirgindir. Duvarlar kiklopik teknikte yapılmıştır. Duvarlarda kullanılan taşların kabaca düzeltildiği görülmektedir. Kalenin çevresinde çok sayıda kaçak kazı izi vardır. Özellikle kalenin kuzeybatı tarafında bu kaçak kazıların yoğunlaştığı görülmektedir. Güneykaya Kalesi'nin bulunmuş olduğu konum düşünüldüğünde bölgenin en önemli kalelerinden biri olduğu anlaşılmaktadır. Özellikle kalede bulunan açık hava tapınağı, kaya basamaklı su tüneli ve sarnıklar da bu kalenin önemini ortaya koymaktadır. Özellikle Urartu döneminin bölgedeki önemli kalelerinden biri olduğunu düşünmekteyiz. Bu bölgeye yakın diğer önemli Urartu kaleleri arasında Yazılıtaş Kalesi, Pasinler Kalesi, Avnik Kalesi vs. sayılabilir<sup>4</sup>. Stratejik konumundan dolayı daha sonraki dönemlerde de yerleşim gördüğü anlaşılan kalenin keramik verileri İlk Tunç Çağ, Orta Demir Çağ (Urartu) ve Orta Çağ dönemlerine tarihlendirilmektedir.

### **Hazinetepe Kalesi**

Hazinetepe Kalesi, Ağrı ili, Eleşkirt ilçesinin 14 km batısında, Çatalpınar köyünün 2,5 km kuzeydoğusunda, 107 ada, 30 parselde kayıtlı, mülkiyeti Maliye Hazinesine ait taşınmaz 2110 m rakımda yer almaktadır (Foto 3-4). Güneykaya Kalesi'nin 4 km kuzeyinde yer alan kale, Eleşkirt Ovası'nı ve boğazı kontrol etmesi açısından stratejik bir noktadadır. Tahir Geçidi'nin doğusunda ve tarihi İpek Yolu'nun güneyinde bulunan kale, su kaynakları açısından elverişli bir konumdadır. Kalenin çevresi, tarım ve hayvancılık açısından oldukça verimlidir. Zeminden yaklaşık 60 m yükseklikte doğal bir tepenin üzerine kurulmuştur. Hazinetepe Kalesi, daha önceden tespit edilmiş olup 2018 yılında Van Kültür Varlıklarını

<sup>4</sup> Ayrıntılı bilgi için bkz. Ceylan, A. ve Günaşdı, Y., *Erzurum'un Eskiçağ Kaleleri*, Erzurum, 2018.



Koruma Bölge Kurulu tarafından I. dereceden arkeolojik sit alanı olarak tescil edilmiştir. Kale, 38 x 38 m boyutlarındadır. Kalenin özellikle doğu, güney ve batısında sur duvarları izlenebilmektedir. Sur duvarlarının kalınlığı 1,80 m'dir. Kale duvarlarında kullanılan taşlar ortalama 60 x 40 cm, 70 x 50 cm ölçülerindedir. Kalenin özellikle kuzeyindeki duvarların çok tahrip edildiği görülmektedir. Muhtemelen giriş kapısı kalenin kuzey tarafında yer almaktadır. Ancak tahribat nedeniyle giriş kapısına ait herhangi bir ize rastlanmamıştır. Kalenin doğusu, batısı ve güneyi savunma açısından daha elverişlidir. Birçok noktasında kaçak kazı izleri mevcuttur. Tespit edilen keramik verileri, İlk Tunç Çağ, Erken Demir Çağ, Orta Demir Çağ (Urartu) ve Orta Çağ'a tarihlendirilmektedir.

### **Çatalpınar Yerleşmesi**

Çatalpınar Yerleşmesi, Ağrı ili, Eleşkirt ilçesinin 14 km batısında, Çatalpınar köyünün 500 m güneybatısında, 2050 m rakımda yer almaktadır (Foto 5-6). Oldukça geniş bir alana yayılan yerleşim yeri ortalama kuzey-güney doğrultulu 230 m, doğu-batı doğrultulu ise 100 m'dir. Yerleşimde çok sayıda mimari yapı görülmesine rağmen tahribat nedeniyle planları tam olarak anlaşılmamaktadır. Merkezin çevresinde çok sayıda kaçak kazı yapılmıştır. Kifiri Deresi yerleşmenin batısından geçerek güneye doğru devam etmektedir. Bu dere, Güzeldere (Şeryan) Çayının kollarından birisidir. Yerleşmenin doğusu ve kuzeyi yerleşim açısından oldukça uygundur. Güneybatı tarafı ise oldukça sarpır. Tespit edilen keramik verileri, İlk Tunç Çağ, Geç Demir Çağ, Helenistik Dönem ve Orta Çağ dönemlerine tarihlendirilmektedir.

### **Çatalpınar Kaya Sığınağı**

Çatalpınar Kaya Sığınağı, Ağrı ili, Eleşkirt ilçesinin 14 km batısında, Çatalpınar köyünün 600 m güneybatısında, 1960 m rakımda yer almaktadır (Foto 7-8). Kaya sığınağı, Çatalpınar Yerleşmesinin ise hemen 100 m güneyindedir. Sığınağın hemen güneyinden Kifiri Deresi geçmektedir. Doğal bir kayalığın kuzeybatısında, zeminden yaklaşık 50 m yükseklikte, 6 basamak ile çıkılan ve Orta Çağ'da da kullanıldığı anlaşılan bir kaya sığınağıdır. Kaya sığınağında aydınlatma maksatlı kullanıldığını düşündüğümüz küçük boyutlu 8 adet niş vardır. Ayrıca kaya sığınağının sağ ve sol tarafında karşılıklı bir şekilde taşın oyulması suretiyle yapılmış ve halat bağlamak için kullanıldığını tahmin ettiğimiz oyuklar göze çarpmaktadır. Tahribat nedeniyle günümüzde ulaşımı oldukça zorlaşmıştır.

### **Harami Taşlar Kalesi**

Harami Taşlar Kalesi, Ağrı ili, Eleşkirt ilçesinin 32 km kuzeybatısında, Tahir beldesinin 5 km kuzeyinde, 2210 m rakımda yer almaktadır (Foto 9-10). Erzurum-Ağrı il sınırında bulunmaktadır. Ağrı'yı Erzurum'a bağlayan eski İpek Yolu'nun hemen doğu tarafındadır. Kale, kuzeyinde bulunan vadiyi kontrol etmektedir. Bu vadi Erzurum Horasan ilçesinin köyleri ile bağlantıyı sağlamaktadır. Kalenin 3 km kuzeydoğusunda önemli bir Urartu kalesi olduğunu bildiğimiz Erzurum'un Horasan ilçesinde bulunan Hasanbey Kalesi yer almaktadır<sup>5</sup>. Kale, kuzeybatı-güneydoğu doğrultuludur. Kalenin doğusu, güneyi ve kuzeybatısı tarım arazileriyle çevrilidir. Tarım arazileri kaleyi kısmen tahrip etmiştir. Kalenin hemen batısından Bozsu deresi geçmektedir. Bu derenin Aras Nehrinin kollarından birisi olduğu anlaşılmaktadır. Ayrıca kalenin hemen doğu tarafında da küçük bir derenin bulunduğu görülmektedir. Kalenin doğusunda ve kuzeyinde mimari yapı izleri göze çarpmaktadır. Özellikle doğu, batı ve güney tarafta bulunan taşlar doğal sur görünümündedir. Kale, kuzeybatı-güneydoğu doğrultulu 87 m, kuzeydoğu-güneybatı doğrultulu ise 50 m ölçülerindedir. Çok sayıda kaçak kazı izi vardır. Tespit edilen keramik verileri, İlk Tunç Çağ ve Orta Çağ'a tarihlendirilmektedir. Ayrıca işlenmemiş obsidiyen buluntuları da mevcuttur.

### **Tahir (Kargaşan) Kalesi**

Tahir Kalesi, Ağrı ili, Eleşkirt ilçesinin 32 km kuzeybatısında, Tahir beldesinin 500 m güneybatısında, 2210 m rakımda yer almaktadır (Foto 11-12). Kale, köyün hemen batısında doğal bir kayalık üzerinde, Erzurum-Ağrı karayolunun doğusunda, bölgeyi kontrol altında tutacak bir noktadadır. Kalenin kuzeybatısında tarihi İpek Yolu bulunmaktadır. Tahir Kalesi'nin hemen batısından Kargaşan Çayı geçmektedir. Kale, doğu-batı doğrultulu 50 m, kuzey-güney doğrultulu 39 m boyutlarındadır. Kale sur duvarlarına ve mimari yapılara ait taşların köy evlerinin yapımında kullanıldığı anlaşılmaktadır. Bu nedenle sur duvarları ve mimari yapılar oldukça tahrip olmuştur. Ancak güneydoğu tarafında yer yer duvar izleri takip edilebilmektedir. Kaçak kazıların yoğun bir şekilde görüldüğü kale, keramik verisi açısından oldukça

<sup>5</sup> Ceylan, A. ve Günaşdı, Y., *Erzurum'un Eskiçağ Kaleleri*, Erzurum, 2018, 215 vd.

zengindir. Tespit edilen keramik verileri, İlk Tunç Çağ, Orta Demir Çağ (Urartu), Geç Demir Çağ ve Orta Çağ'a tarihlendirilmektedir.

### **Sarıcan Kalesi**

Sarıcan Kalesi, Ağrı ili, Eleşkirt ilçesinin 18 km batısında, Sarıcan köyünün 500 m güneyinde, 2140 m rakımda yer almaktadır (Foto 13-14). Erzurum-Ağrı yolunun hemen batısında, yolu kontrol etmek amacıyla yapılmış önemli bir kaledir. Kalenin kuzeyinden gelerek güneyini dolaşan Güzeldere (Şeryan) Deresi bölgenin en önemli su kaynağıdır. Doğu-batı doğrultulu kurulan kale 36 x 12 m boyutlarındadır. Özellikle kalenin güneydoğu ve güneybatısında sur duvar izleri görülmektedir. Tespit edilen bu duvarlar 2 m genişliğindedir. Duvarlarda kullanılan taşların ön yüzeyleri kabaca düzeltilmiştir. Duvarların yapımında kiklopik tekniğin kullanıldığı görülmektedir. Kalenin güney tarafı yüksek dağlarla çevrilidir. Kalenin hemen kuzeybatı tarafında TRT vericileri bulunmaktadır. Karakol niteliğinde yapıldığı anlaşılan kalenin çevresinde çok sayıda kaçak kazı izi vardır. Keramik verisi açısından oldukça zengindir. Tespit edilen keramik verileri, İlk Tunç Çağ, Orta Demir Çağ (Urartu) ve Orta Çağ'a tarihlendirilmektedir.

### **Sadıklı Höyük**

Sadıklı Höyük, Ağrı ili, Eleşkirt ilçesinin 7 km güneydoğusunda, Sadıklı köyünün 100 m güneyinde, 1730 m rakımda yer almaktadır (Foto 15-16). Daha önceden tespit edilmiş olup 03.05.2007 tarihinde Erzurum Kültür ve Tabiat Varlıklarını Koruma Bölge Kurulu tarafından 1. dereceden sit alanı ilan edilerek koruma altına alınmıştır. Höyüğün hemen kuzeyinden Erzurum-Ağrı yolu geçmektedir. Höyük, yolun yaklaşık 100 m güney tarafında, Eleşkirt Ovası'nın üzerindedir. Çevresi tamamıyla tarım arazileriyle çevrilidir. Murat Nehri'nin kollarından biri olduğu anlaşılan dere, höyüğün hemen 100 m güneyinden geçmektedir. Yakın bir zamanda höyüğün tepesinde bulunan 2 tane yüksek gerilim hattının yerinden çıkarılarak höyüğün batı eteğine konulduğu anlaşılmıştır. Höyükte, yoğun kaçak kazı izleri görülmektedir. Keramik verisi açısından oldukça zengindir. Tespit edilen keramik verileri, İlk Tunç Çağ (kaliteli Karaz keramiği de mevcuttur), Erken Demir Çağ ve Orta Demir Çağ'a (Urartu) tarihlendirilmektedir. Konum olarak her türlü tahribata açık olmasından dolayı acil koruma altına alınması gerekmektedir.

### **Gülşah Kalesi ve Yerleşim Alanı**

Gülşah Kalesi ve Yerleşim Alanı, Ağrı ili, Eleşkirt ilçesinin 25 km batısında, Karabacak köyünün 3 km güneybatısında, 2430 m rakımda yer almaktadır (Foto 17-18). Bölgenin en yüksek ve en önemli kalelerinden birisidir. Kale, Erzurum-Ağrı karayolunun güneyinde, 10 köyü kuş bakışı görebilecek noktadadır. Kalenin hemen kuzeyinden Güzeldere (Şeryan) Çayı geçmektedir. Kalenin doğu tarafında da küçük bir su kaynağı bulunmaktadır. Kalenin kuzeyi ve batısı verimli tarım arazileriyle, doğusu ve güneyi ise yüksek dağlarla çevrilidir. Erzurum-Ağrı karayolunu ve bölgeyi kontrol eden stratejik bir kaledir. Gülşah Kalesi, kuzeybatı-güneydoğu doğrultulu 50 m, kuzeydoğu-güneybatı doğrultulu ise 37 m boyutlarındadır. Zeminden yaklaşık 200 m yüksektedir. Kale duvarlarının yer yer ayakta olduğu görülmektedir. Kale sur duvarlarında kullanılan taşların kalenin güneyinde bulunan kaynaklardan getirildiği anlaşılmaktadır. Sur duvarlarında kullanılan taşlar ortalama 50 x 35 cm, 70 x 30 cm, 60 x 40 cm boyutlarındadır. Sur duvarlarının genişliği ise 1,50 m'dir. Giriş kapısı kalenin doğu tarafındadır. Kale, günümüzde ağıl olarak kullanılmaktadır. Bu yüzden kalenin mimari yapıları tam olarak izlenememektedir. Ancak yer yer kalenin orijinal mimari yapılarına rastlanmaktadır. Kalede kullanılan taşların düzeltildiği ve kiklopik teknik kullanılarak duvarlarının oluşturulduğu anlaşılmaktadır. Kurtin ve bastiyonlar dikkat çekmektedir. Kalenin kuzey eteğinde nekropol alanı, kuzeydoğu tarafında ise yerleşim alanları vardır. Kalenin içerisi tamamıyla koyun gübresi ile kaplıdır. Bu yüzden çok fazla keramik verisi tespit edilememiştir. Kalenin eteklerinden tespit edilen keramik verileri İlk Tunç Çağ ve Orta Çağ'a tarihlendirilmektedir. Buradaki tahribat oldukça ciddi boyuttadır.

### **Dikentepe Kalesi**

Dikentepe Kalesi, Ağrı ili, Eleşkirt ilçesinin 18 km batısında, Sarıcan köyünün 3 km kuzeyinde, 2280 m rakımda yer almaktadır (Foto 19-20). Erzurum-Ağrı karayolunu kontrol etmek için yapılmıştır. Kuzeyinde küçük bir vadi bulunmaktadır. Doğusundan ve batısından küçük dereler akmaktadır. Kalenin çevresi yüksek tepelerle çevrilidir. Bu tepeler, kalenin savunmasını kolaylaştırmaktadır. Kalenin hemen kuzeyinde eski Erzurum-Ağrı karayolu bulunmaktadır. 1976 yılına kadar bu yolun aktif olarak kullanıldığı bilinmektedir. Kale üzerinde mimari yapılar izlenebilmektedir. Özellikle doğu ucunda bulunan mimari yapının planı belirgindir. Kalede, tahribatin oldukça fazla olduğu anlaşılmaktadır. Kale duvarlarında

kullanılan taşlar kabaca düzeltilmiştir. Kale ve çevresinde kaçak kazı izlerine rastlanılmaktadır. Arařtırma sırasında tespit edilen keramik verileri, İlk Tunç Çağ, Erken Demir Çağ ve Orta Çağ'a tarihlendirilmektedir.

### Mendek Yerleşmesi

Mendek Yerleşmesi, Ağrı ili, Eleşkirt ilçesinin 18 km kuzeybatısında, Sarıcan köyünün 2 km kuzeydoğusunda, 2180 m rakımda yer almaktadır (Foto 21-22). Sarıcan Kalesi'nin hemen kuzeyinde, Dikentepe Kalesi'nin ise doğusundadır. Yerleşmenin hemen kuzey tarafında günümüzde işletilmeyen bir kömür yatağı vardır. Kuzey-güney doğrultulu bir yerleşmedir. Ortalama kuzey-güney doğrultulu 190 m, doğu-batı doğrultulu ise 100 m'lik bir alana yayılmıştır. Yerleşim üzerindeki mimari yapılar yer yer görülmektedir. Bu mimari yapılardan biri kuzey-güney doğrultulu 17 m, doğu-batı doğrultulu ise 11 m boyutlarındadır. Bir diğeri mimari yapı ise kuzey-güney doğrultulu 13 m, doğu-batı doğrultulu 11 m boyutlarındadır. Mimari yapıların duvarlarının genişliği ise 1,50 m'dir. Yerleşme keramik verisi açısından oldukça zengindir. Arařtırma sırasında tespit edilen keramik verileri Orta Çağ dönemine tarihlendirilmektedir.

### Sonuç

2019 yılında başlamış olduğumuz arařtırmaların ilk etabı oldukça verimli geçmiştir. Çalışmalarda 11 sit alanı üzerinde incelemelerde bulunulmuştur. Bu merkezlerden 9'u ilk kez bu arařtırmalarda tespit edilmiştir. Tablodaki bilgiler incelendiğinde, 9 merkezin keramik verilerine bakılarak, İlk Tunç Çağından itibaren bölgenin yoğun bir yerleşime uğradığı anlaşılır. 3 merkezde Erken Demir Çağ, 5 merkezde Orta Demir Çağ, 2 merkezde Geç Demir Çağ ve 1 merkezde Helenistik Dönem keramik verilerine rastlanılmıştır. Güneykaya Kalesinde yer alan su sarnıçları, kaya basamaklı kutsal alan ve sunaklar bölgedeki Urartu varlığına mimari anlamda işaret etmektedir. Eski Çağ'da kullanılan merkezlerin neredeyse tamamı Orta Çağ'da da kullanılmıştır. Çalışmalarımız sırasında ilçenin tarihi geçmişini çok daha eskiye götüreceğini düşündüğümüz işlenmiş taş aletler de bulunmuştur. Bu aletler üzerinde gerekli çalışmalar yapılmaktadır. Tespit edilen merkezlerin tamamında kaçak kazı izleri mevcuttur. Bölgenin en önemli kalelerinden biri olduğunu düşündüğümüz Gülşah Kalesi'nde, kale duvarlarının önemli bir kısmı sökülerek büyük bir ağıl yapıldığı anlaşılmıştır. 2019 yılında Eleşkirt ilçesinin batısında yürüttüğümüz çalışmalar ilerleyen dönemlerde de devam edecektir. Yüzey arařtırmaları sayesinde bölge tarihine ışık tutacağını düşündüğümüz birçok merkezin daha tespit edileceğini düşünmekteyiz.

Merkezin Adı	İlk Tunç Çağ	Erken Demir Çağ	Orta Demir Çağ	Geç Demir Çağ	Helenistik Dönem	Orta Çağ
Güneykaya Kalesi	•		•			•
Hazinetepe Kalesi	•	•	•			•
Çatalpınar Kaya Sığınağı						•
Çatalpınar Yerleşmesi	•			•	•	•
Harami Taşlar Kalesi	•					•
Tahir (Kargaşan) Kalesi	•		•	•		•
Sarıcan Kalesi	•		•			•
Sadıklı Höyük	•	•	•			
Gülşah Kalesi ve Yerleşimi	•					•
Dikentepe Kalesi	•	•				•
Mendek Yerleşmesi						•

### Etik Beyan

"2019 Yılı Ağrı İli, Eleşkirt İlçesi Yüzey Arařtırması" başlıklı çalışmanın yazım sürecinde bilimsel kurallara, etik ve alıntı kurallarına uyulmuş; toplanan veriler üzerinde herhangi bir tahrifat yapılmamış ve bu çalışma herhangi başka bir akademik yayın ortamına değerlendirme için gönderilmemiştir. Bu arařtırma doküman incelemesine dayalı olarak yapıldığından etik kurul kararı zorunluluğu bulunmamaktadır.

### Teşekkür

Arazi çalışmalarına Prof. Dr. Alpaslan CEYLAN, Doktorant İshak KÜÇÜKYILDIZ ve bakanlık temsilcimiz Aysun ADIGÜZEL katılmıştır. Yüzey arařtırması laboratuvar çalışmaları Dr. Öğr. Üyesi Gökhan KALMIŞ, Dr. Öğr. Üyesi Ayşe Nur MORKOÇ, Arş. Gör. Burak BİNGÖL, Murat ÇİFTÇİ,

Uğur KARCIOĞLU, Betül NİŞANCI, Emine ÇALBAY, Mehmet Akif ARSLAN, Halil İbrahim YILMAZ, Nazik LAÇINOK, Tuba ÖKSÜZ ve Ayşe KARAMAN tarafından yürütülmüştür. Bölgede yaptığımız çalışmaların rahatlıkla yürütülmesi adına fazlasıyla desteğini gördüğümüz Eleşkirt Kaymakamı Gülhane Ozan SARI'ya, Mehmet Sait YAZICI'ya ve bölge halkına teşekkür ederiz.

### Kaynakça

- Başgelen, N. (1985). Doğu Anadolu'dan demir çağına ait bazı yeni bulgular kitabeler - kaya tünelleri. *Arkeoloji ve Sanat* 28-30, 15-18.
- Belli, O. ve Ceylan, A. (2004). 2002 Yılı Anzaf Kaleleri kazı ve onarım çalışmaları. 25. *Kazı Sonuçları Toplantısı-II*, 29-40.
- Belli, O. ve Ceylan, A. (2005). 2003 Yılı Anzaf Kaleleri kazı ve onarım çalışmaları. 26. *Kazı Sonuçları Toplantısı-I*, Ankara, 175-188.
- Ceylan, A. (2015). *Doğu Anadolu araştırmaları II, Erzurum-Erzincan-Kars-Iğdır (2008-2014)*. Erzurum: Atatürk Üniversitesi Yayınları.
- Ceylan, A. ve Günaşdı, Y. (2018). *Erzurum'un Eskiçağ kaleleri*. Erzurum: Atatürk Üniversitesi Yayınları.
- Ceylan, N. (2016). Pasin Ovasının kuzeye açılan iki tarihi yolu. *Uluslararası Sosyal Araştırmalar Dergisi* 9/43, 656-671.
- Diñçol A. M. (1989). Yeni Urartu yazıtları ve yazıt parçaları. *Anadolu Araştırmaları* 11, 137-148.
- Girgin, M. (1991). *Eleşkirt Ovası ve çevresinin fiziki coğrafyası* (Doktora Tezi). Atatürk Üniversitesi Sosyal Bilimler Enstitüsü, Erzurum.
- König, F.W. (1955-1957). *Handbuch der chaldäischen inschriften*. Archiv für Orientforschung.
- Lehmann-Haupt, C. F. (1928-1935). *Corpus inscriptionum chaldicarum I-II*. Leipzig.
- Marr, N. A. (1921). Fragment haldskoy nadpisi iz Alaşkerta. *Izvestiya Rossiyskoy Akademiyi Istoriyi Materialnoy Kulturi* (1): 51-60.
- Payne, M. R. (1996). Urartian inscriptions in Erzurum Museum. *Anadolu Araştırmaları*, 14, 415-423.
- Payne, M. R. (2006). *Urartu çiviyazılı belgeler kataloğu*. İstanbul.
- Payne, M. R. ve Ceylan, A. (2003). A new Urartian inscription from Ağrı – Pirabat. *Studi Micenei Ed – Egeo - Anatolici, Fascicolo XLV/2*, 191-201.
- Payne, M. ve Ceylan, A. (2011). More inscribed Urartian stones from Erzurum Museum. *SMEA*, 53, 189-194.
- Sayce, A. H. (1882). The cuneiform inscriptions of Van. *JRAS*, 14, 377-732 (no. 1-57)
- Teyfur, A. (1999). *Eleşkirt ilçe merkezinin coğrafi etüdü* (Yüksek Lisans Tezi). Atatürk Üniversitesi Sosyal Bilimler Enstitüsü, Erzurum.
- Melikishvili, G. A. (1960). *Urartskiyе klinoobraznyye nadpisi*. Moscow: Akademiya Nauk SSSR.

### EXTENDED ABSTRACT

Located 35 km west of Ağrı, Eleşkirt district is located in the Upper Murat-Van section of the Eastern Anatolia Region at an altitude of 1700 m. Ağrı province is located in the east of the district, Tutak district in the south, Karayazı district in the west and Horasan, Kağızman and Sarıkamış districts in the northwest. Eleşkirt district is surrounded by Tahir Mountains in the west, Taşkom and Göcür Mountains, which are a part of Kösedag and Karasu-Aras Mountains in the north, and extensions of Çakmak Mountains in the south. The most important water resource of the region is Güzeldere (Şeryan) stream, which takes its source from Çakmak Mountains.

Toprakkale and Pirabat are the oldest known settlements of the district. The inscriptions found in Pirabat and Toprakkale show the dominance of Urartu in the region in the 1st millennium BC. Pirabat Castle is located in the village of Pirabat, 17 km southeast of the district center. The castle, built on a hill high above the ground, resembles the Lower Anzaf Castle.

Toprakkale Mound is located 14 km northwest of the district center. In the examinations made here, no findings belonging to the Urartian period were found. However, the Urartian inscription found during the construction of the old village school near Toprakkale Mound is striking. According to the reports kept, this inscription was brought from Şinezir village, the new name of which is Körpeçayır, located in the immediate vicinity of Pirabat village. With the permission of the Ministry of Culture and Tourism, General Directorate of Cultural Heritage and Museums with the permission of 94949537-161.01-674813 and dated 16 August 2019, with the team under my presidency, between 17-29 September 2019 in "Agri Province, Eleşkirt District, Chalcolithic, Bronze and Iron Ages Survey" studies were carried out. The first phase of the research is especially concentrated in the western part of the district. In these researches, 11 site areas were examined. Among the identified centers, Sadaklı Mound was registered as a 1st degree archaeological site in 2007 and Hazinetepe Castle in 2018. Scientific research has been carried out for the first time in other centers and the necessary studies have been initiated for the registration of these centers.



Work centers; Güneykaya Castle, Hazinetepe Castle, Çatalpınar Settlement, Çatalpınar Rock Shelter, Harami Taşlar Castle, Tahir (Kargaşan) Castle, Sarıcan Castle, Sadaklı Höyük, Gülşah Castle and Settlement Area, Dikentepe Castle, Mendek Settlement.

Güneykaya Castle is located at an altitude of 2160 m, 500 m west of Güneykaya village, 10 km west of Eleşkirt district in Ağrı province. It is at the last point of Tahir Pass that opens to Eleşkirt Plain. It is a very important castle in terms of controlling both Eleşkirt Plain and the Bosphorus.

Çatalpınar Settlement is located 14 km west of Eleşkirt district in Ağrı province, 500 m southwest of Çatalpınar village, at an altitude of 2050 m. The settlement spread over a very large area is 230 m in the north-south direction and 100 m in the east-west direction.

Çatalpınar Rock Shelter is located at an altitude of 1960 m, 600 m southwest of Çatalpınar village, 14 km west of Eleşkirt district in Ağrı province. The fact that it is at a very steep point made it difficult to work in the center.

Harami Taşlar Castle is located 32 km northwest of Eleşkirt district in Ağrı province, 5 km north of Tahir town, at an altitude of 2210 m. It is located on the Erzurum-Ağrı provincial border. It is on the east side of the old Silk Road that connects Ağrı to Erzurum. The castle controls the valley to its north.

Tahir Castle is located at an altitude of 2210 m, 500 m southwest of Tahir town, 32 km northwest of Eleşkirt district in Ağrı province. The castle is on a natural rock just west of the village, east of the Erzurum-Ağrı highway, at a point that will keep the region under control.

Sarıcan Castle is located at an altitude of 2140 m, 500 m south of Sarıcan village, 18 km west of Eleşkirt district in Ağrı province. It is an important castle built to control the road, just west of the Erzurum-Ağrı road.

Sadaklı Mound is located at an altitude of 1730 m, 100 m south of Sadaklı village, 7 km southeast of Eleşkirt district in Ağrı province. It was previously determined and on 03.05.2007, it was declared a 1st degree site area by the Erzurum Cultural and Natural Heritage Preservation Regional Board and was taken under protection.

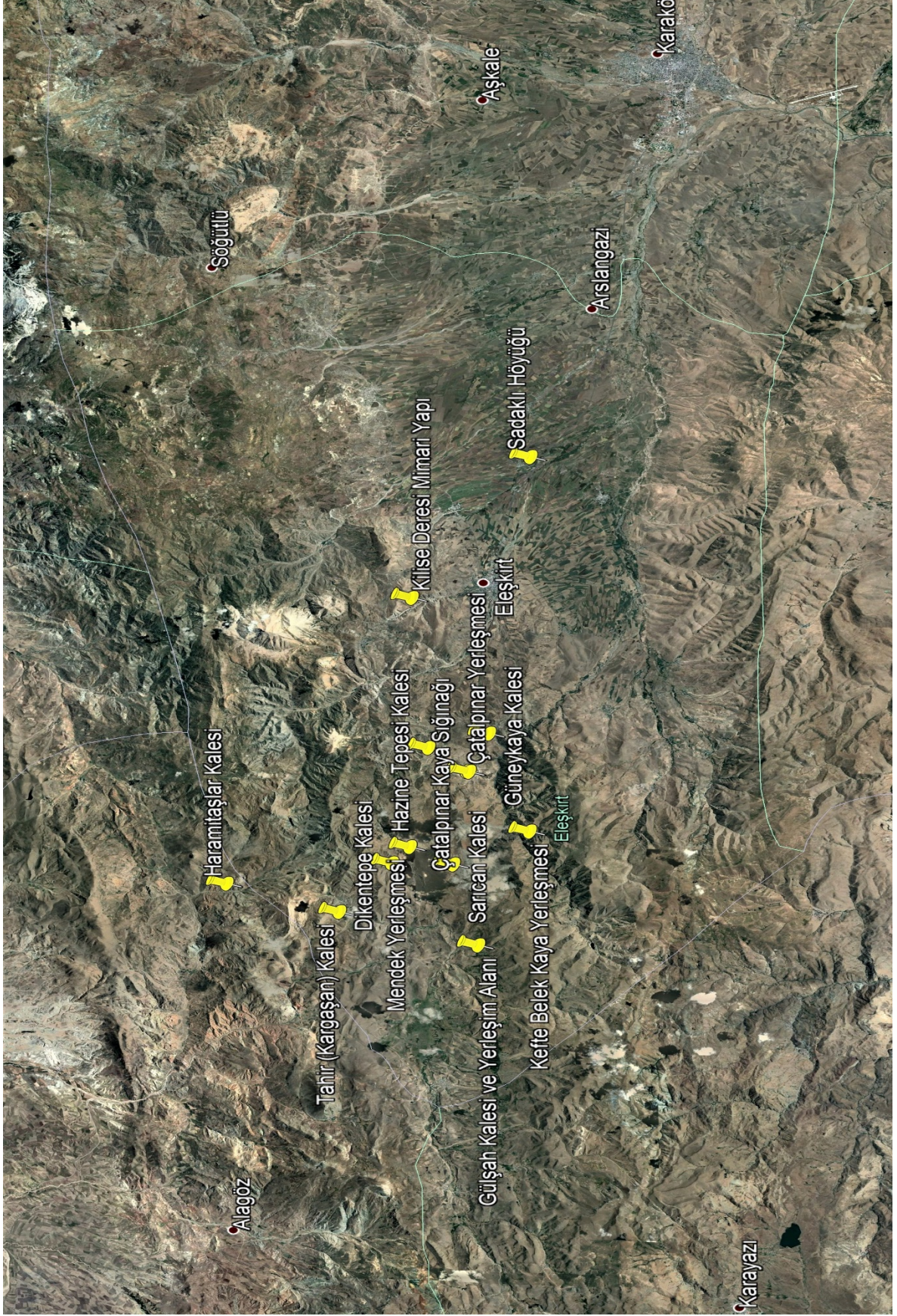
Gülşah Castle and Settlement Area is located 25 km west of Eleşkirt district in Ağrı province, 3 km southwest of Karabacak village, at an altitude of 2430 m. It is one of the highest and most important castles in the region.

Dikentepe Castle is located 18 km west of Eleşkirt district in Ağrı province, 3 km north of Sarıcan village, at an altitude of 2280 m. It was built to control the Erzurum-Ağrı highway.

Mendek Settlement is located at an altitude of 2180 m, 2 km northeast of Sarıcan village, 18 km northwest of Eleşkirt district in Ağrı province.

It is understood that the district, which started to be settled since the Late Chalcolithic Age, is quite rich in historical and archaeological terms. During the researches, many ceramic data, which we think are very important in order to enlighten the history of the region, were found. Based on these data, pottery finds belonging to the Early Bronze Age in 9 centers, Early Iron Age in 3 centers, Middle Iron Age in 5 centers, Late Iron Age in 2 centers and Hellenistic Period in 1 center were determined. The water cisterns, rock-stepped sanctuary and altars in the Güneykaya Castle point to the Urartian presence in the region in architectural terms. Almost all of the centers used in the Ancient Age were also used in the Middle Ages. During our studies, processed stone tools, which we think will take the historical past of the district much earlier, were also found. Necessary studies are carried out on these tools. There are traces of illicit excavations in all of the centers identified. In Gülşah Castle, which we consider to be one of the most important castles in the region, it has been understood that a large corral was built by removing a significant part of the castle walls. The work we carried out in the west of Eleşkirt district in 2019 will continue in the future. We think that many more centers, which we think will shed light on the history of the region, will be identified thanks to the surveys.





Harita 1. Çalışılan Merkezler





Foto 1. Güneykaya Kalesi Genel Görünümü

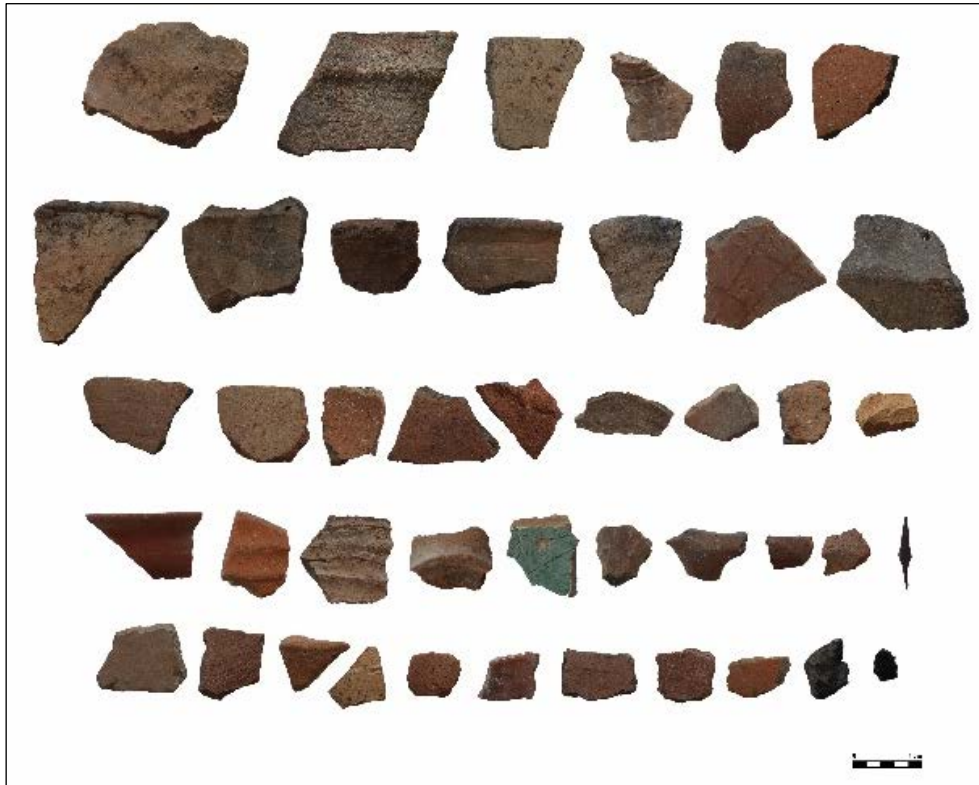


Foto 2. Güneykaya Kalesi Keramikleri



Foto 3. Hazinetepe Kalesi Genel Görünümü



Foto 4. Hazinetepe Kalesi Keramikleri





Foto 5. Çatalpınar Yerleşmesi Genel Görünümü



Foto 6. Çatalpınar Yerleşmesi Keramikleri





Foto 7. Çatalpınar Kaya Sığınağı Genel Görünüm



Foto 8. Çatalpınar Kaya Sığınağı Genel Görünüm





Foto 9. Harami Tařlar Kalesi Genel Grnm



Foto 10. Harami Tařlar Kalesi Keramikleri ve Obsidiyeneri



Foto 11. *Tabir (Kargaşan) Kalesi Genel Görünümü*



Foto 12. *Tabir (Kargaşan) Kalesi Keramikleri*





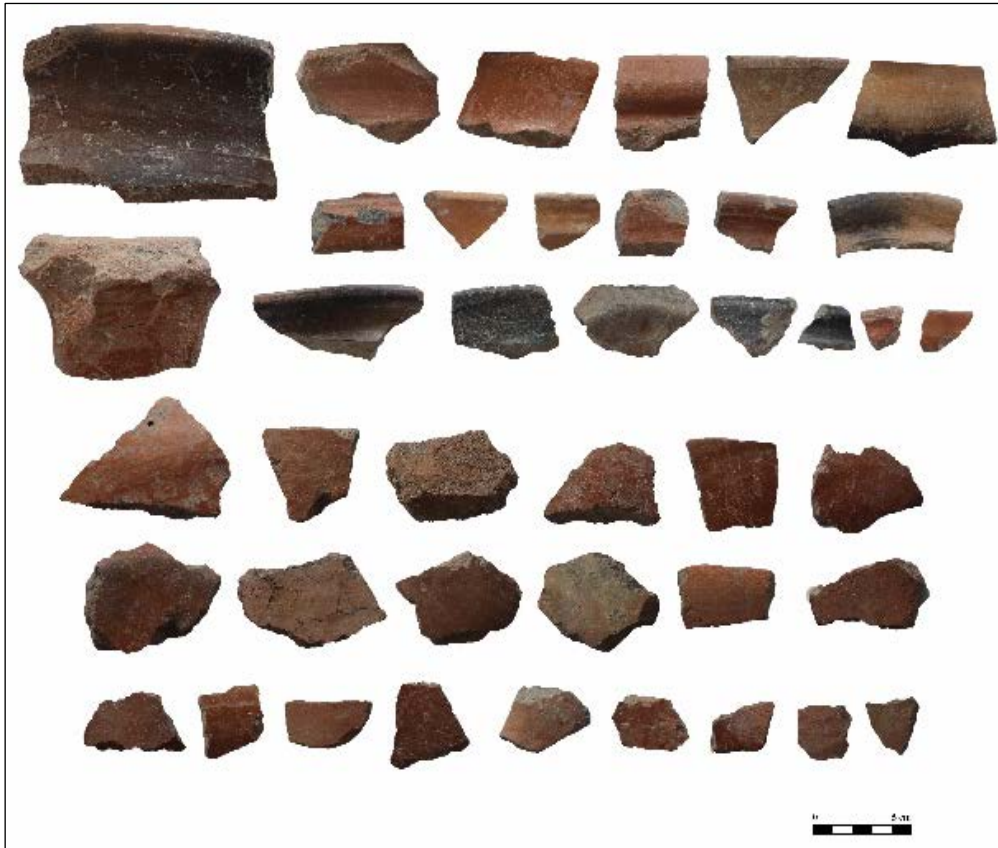
Foto 13. Sarıcan Kalesi Genel Görünüümü



Foto 14. Sarıcan Kalesi Keramikleri



Foto 15. *Sadaklı Höyük Genel Görünümü*



Resim 16. *Sadaklı Höyük Keramikleri*





Foto 17. Güleşab Kalesi ve Yerleşim Alanı Genel Görünümü



Foto 18. Güleşab Kalesi ve Yerleşim Alanı Keramikleri



Foto 19. *Dikentepe Kalesi Genel Görünümü*

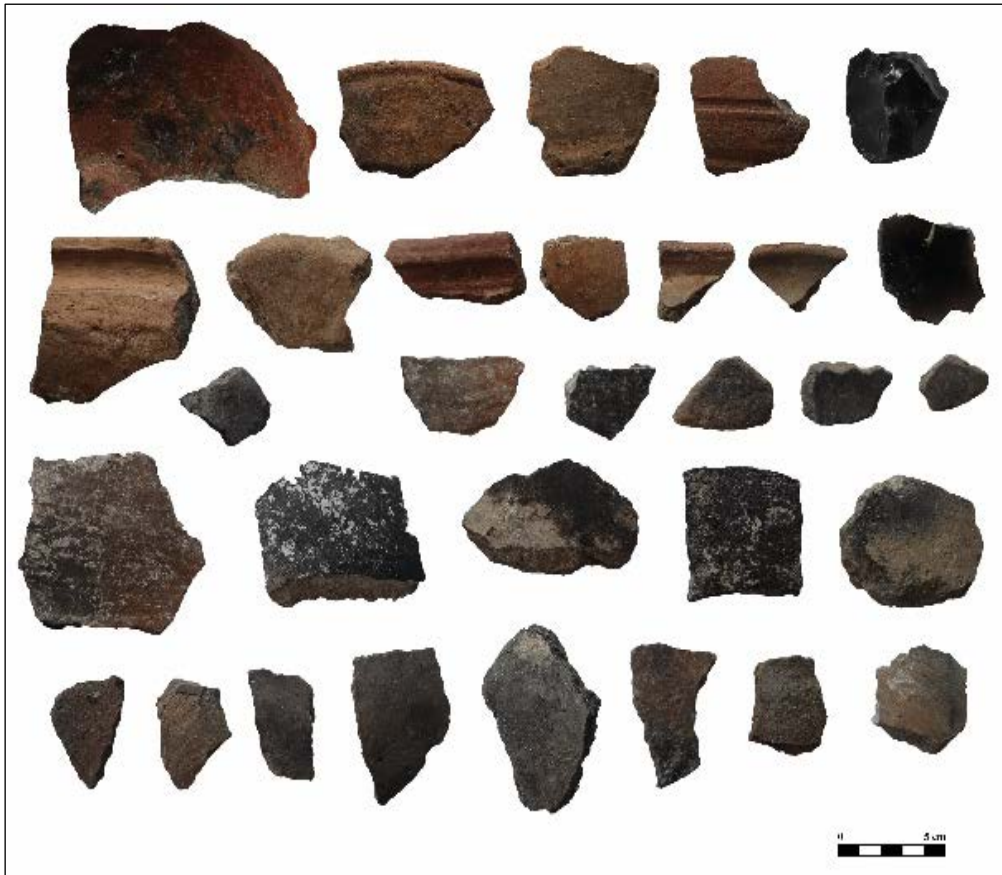


Foto 20. *Dikentepe Kalesi Keramikleri*





Foto 21. Mendek Yerleşmesi Genel Görünümü

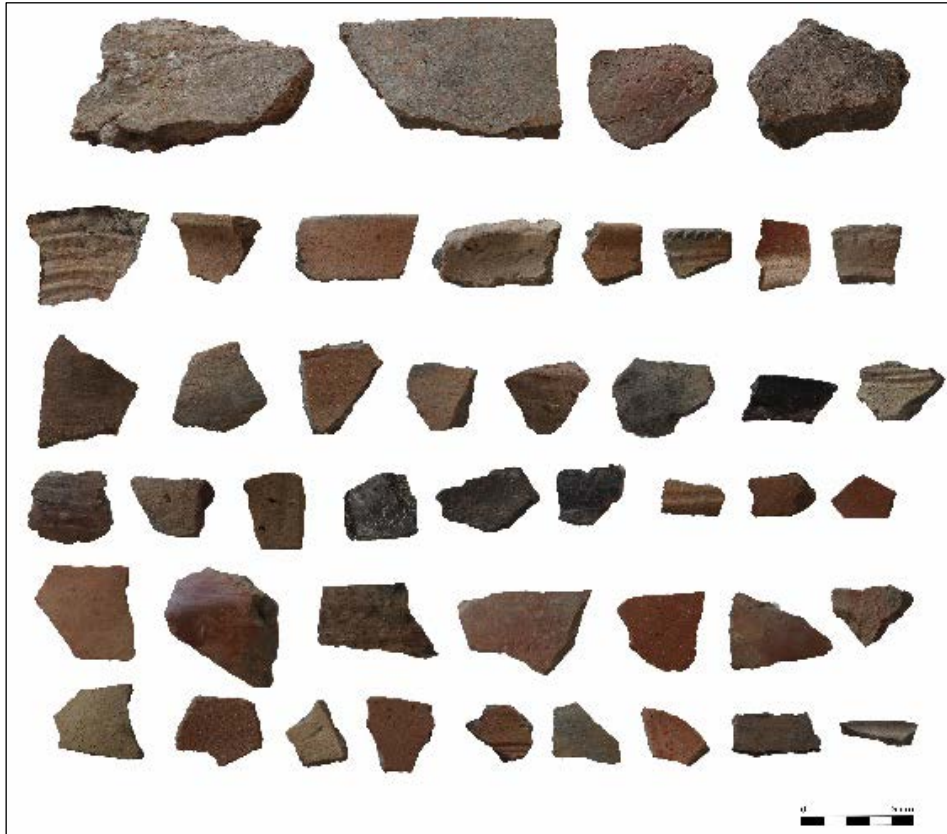


Foto 22. Mendek Yerleşmesi Keramikleri