

## Kim Ki-Duk'un "Acı" Filminin Göstergebilimsel Çözümlemesi

### Semiotic Analysis of Kim Ki-Duk's "Pieta" Film

Fırat Sayıcı, Dr. Öğr. Üyesi, İstanbul Esenyurt Üniversitesi Sanat ve Sosyal Bilimler Fakültesi, E-posta: firatsayici@esenyurt.edu.tr

#### Anahtar Kelimeler:

Sinema Kuramları,  
Film Eleştirisi,  
Sinema Tarihi,  
Göstergebilim,  
Kim Ki-Duk.

#### Öz

Sinema sanatının temelinde görüntülerin ya da desenlerin ışıkla bir perdeye yansıtılması yatmaktadır. Sinema sanatının kendine has anlatım araçları vardır. Görüntü, yazı ve sesler sinema dilinin önemli bileşenleridir. Göstergebilim ise iletişim amacıyla kullanılan her türlü gösterge dizgelerini, bunların yapılarını ve işleyişlerini inceler. Göstergebilimin temeli Charles Sanders Peirce ve Ferdinand de Saussure'e dayanmaktadır. Sinemada göstergebilimsel yaklaşımlar Christian Metz ve Peter Wollen gibi isimlerin yoğun çalışmalarıyla, bir çözümleme yöntemi olarak da kullanılmaya başlanmıştır. Sinema sanatında görülenin düz anlamı yanı sıra anlatılmak istenenin yan anlamları da seyirciye aktarılmaya çalışılır.

Bu çalışmada Kim Ki-Duk'un 2012 yapımı "Acı" (Pieta) filminin göstergebilimsel olarak çözümlenmesi yapılmıştır. "Acı" filminden seçilen bazı sahne ve kareler seçilerek göstergelerin ürettikleri anlamlar ve yan anlamlar yorumlanmaya çalışılmıştır. Kim Ki-Duk'un çoğu filminde olduğu gibi "Acı" filminin de göstergebilimsel okumalara oldukça müsait olduğu kanısına varılmıştır. Yönetmen, gösterdiği ile gösterilmeye çalışılan yan anlamlar arasındaki bağları güçlü bir anlatımla kurmuş, seyircinin bilinçaltında anlamları yaratması konusunda ona yardımcı olmuştur.

#### Keywords:

Cinema Theories,  
Film Criticism,  
History of Cinema,  
Semiotics,  
Kim Ki-Duk.

#### Abstract

Cinema is a visual art branch based on creating moving images by dropping images or drawn patterns onto a curtain with light. Cinema art has a unique means of expression. Images and sounds have become important elements of cinema language. On the other hand, semiotics is a branch of science that examines all kinds of linguistic or non-linguistic sign systems used for the purpose of communication, their structures, functioning and communicative functions. The foundation of semiotics is based on Charles Sanders Peirce and Ferdinand de Saussure. Semiological approaches in cinema have started to be used as an analysis method with the intensive work of names such as Christian Metz and Peter Wollen. In addition to the plain meaning of what is seen in the art of cinema, the side meanings of what is meant to be told are also tried to be conveyed to the audience.

In this study, Kim Ki-Duk's 2012 film "Pain" (Pieta) has been analyzed semiotically. The meanings and connotations produced by the signs were tried to be interpreted by selecting some scenes and frames from the movie "Pain". As in most of Kim Ki-Duk's films, it has been concluded that the movie "Pain" is quite suitable for semiotic readings. The director has established the connections between the connotations he shows and the connotations that are tried to be shown with a strong expression, helping him to create meanings in the subconscious of the audience.

## Giriş

İnsanlık var olduğu günden bu yana başta hayatta kalmak üzere tüm içgüdülerini gördüğünü anlamlandırmak üzerine kurmuş ve geliştirmiştir. Tarih ilerledikçe ve insanlık çağdan çağa geçiş yaptıkça bu içgüdüleri artık otomatikleşmiştir. Güzel sanatların gelişmesi ve sinemanın doğuşuyla gördüğünü anlama ve kavrama konusunda uzmanlaşan insan, her türlü yenilikçi kodlamayı da hızla benimsemiştir. Sinema sanatının yapıtaşlarından sayılan ve seyircinin birikim, bilinçaltı ve zekasına hitap eden göstergebilim kavramı günümüzde önemli bir yere sahiptir. Güney Kore'nin tüm dünyaya mal olmuş ünlü yönetmeni Kim Ki Duk'un bol ödüllü filmi "Acı"yı (Pieta) göstergebilimsel olarak incelemek bu çalışmanın başlıca konusudur.

## Göstergebilim ve Sinema

Saussure dil dizgesinin dilin önemli bir bölüm olduğunu belirtmiştir. İnsanların dil yetilerini kullanabilmeleri için bazı toplumsal kurallara uyması gerekmektedir. Bu kurallar tarih boyunca gelişmiş ve toplumların günlük yaşamında yer etmiştir. Sözün ortaya çıkması için, dili oluşturan dil dizgesinin kişinin bireysel seçimleriyle bunu hayata geçirme işleminin gerçekleşmesi gerekir (Büker, 1981: 146). Kişiler arasında anlam iletişimi kurmak için göstergeler kullanılır. Bu sürecin sağlıklı bir şekilde tamamlanabilmesi için her iki tarafın da geçmişlerinden gelen ve artık kafalarında yer etmiş kodlara ve dilbilgisine sahip olmaları gerekir. Karşı tarafa bir şeyler anlatmak isteyen kişi sözsözsel kodlar aracılığıyla mesajını bir cümle haline dönüştürür. Alıcı kişi tarafından alınan mesajın kodu çözülür ve karşı tarafın ne demek istediği anlaşılır olur. Bu sayede bir zihinden ötekine düşünce aktarımı gerçekleşmiş olur (Wollen, 1988: 161-164).

Sinemada göstergebilim konusunda özel olarak çalışan kuramcı olan Christian Metz'in ele almayı seçtiği konu, filmin mekaniğinin içsel araştırmasıdır. Göstergebilim, bir filmin anlamı nasıl kurduğunu anlatabilen ayrıntılı bir model kurmanın gerekli olabileceğini göstermektedir. Göstergebilim filmsel alanın, filmin dışsal yanlarının araştırılmasını, sosyoloji, ekonomi, sosyal psikoloji, psikanaliz, fizik ve kimya gibi başka ilgili disiplinlere bırakır (Andrew, 2010: 324). Göstergebilimde iki düzlem bulunmaktadır. Gösterenler anlatım, gösterilenler ise içerik düzlemini oluşturmaktadır. Filozof Louis Hjelmslev Hjelmslev, bu iki düzleme hem dilbilimsel hem de göstergebilimsel olarak bir ayrım getirmiştir. Ona göre her düzlem biçim ve töz olarak iki katman içerir. Biçim, dilbilimin tüm kapsayıcı, yalın ve tutarlı bir biçimde betimleyebileceği olgular olarak tasvir edilirken töz dilbilim dışı öncülere başvurmadan betimlenemeyecek dilsel olguların çeşitli özelliklerinin tümüdür (Barthes, 1999: 59).

Göstergeler iki sınıfa ayrılır; uzlaşımalsal ve görüntüsel... Uzlaşımalsal göstergeler anlatım ve içerik arasındaki ilişkinin içsel nedenlerine dair bilgi vermezler. Görüntü içerikli göstergeler tek bir anlatıma sahip anlamı içermektedir. Uzlaşımalsal göstergelerle ortaya konan bilgiler ise şifrelidir. Bunların çözülmesi için genelde özel bir anahtarın bilinmesi gerekmektedir (Lotman, 1999: 20-22). Sinema dili sadece birçok dizgiden

oluşan bir dil değil, aynı zamanda ses, müzik, görüntü, sözler vb. birçok dilden oluşmuş heterojen bir dildir (Bağder, 1999: 146). Göstergenin en bilindik anlamına düz anlam denir. Yan anlam ise düz anlamı kapsayan, ama ondan ayrılan bir ikinci dildir. Yan anlamın oluşmasını düz anlamın görüntüye geçiriliş biçimi sağlar. Yan anlamın içeriği ne olursa olsun, bize bu içeriği aktaran biçim düz anlamın gerecidir (Büker, 1981: 153).

Sinemada göstergebilim, özellikle de seyirci için onlarca gösteren seçeneği içinden kendi seçimlerini ve yorumlarını yapmasını sağlamaktadır. Filmde mevcut olan gösterenler arasında bir karışım oluşturan seyirci anlamların kendisini nasıl etkilediğini de deneyimlemiş olur (Pavis, 2000: 20). Göstergebilim filmi tıpkı bir seyirci gibi çözümlenmek istemektedir. Filmle ilgili üst okumalar yapıp, onun hangi yöntemlerle anlaşılması gerektiğini öğrenmeye odaklanır. Göstergebilim filmi çözümlenmek adına toplumbilim, ruhbilim, estetik, tarih vb. bilimlerden aldığı verilere dayanarak filmi kapalı ve anlamlı bir söylem olarak ele alır (Büker, 1985: 50). "Gösterge bizi bir nesneyi onun anlamı aracılığıyla görmeye zorlar" (Monaco, 2006: 105). Göstergebilimin temel amaçlarından biri filmin izlenmesini mümkün kılan yasaları belirlemek ve çözümlenme için gerekli anlam kalıplarını ortaya çıkarmaktır. Göstergebilimci sinemanın özündeki sinematografik anlamlama sürecini araştırmaktadır (Özden, 2000: 122). Henri Agel'e göre bir analitik kuram ve yöntem olarak göstergebilim sinemayı desteklemektedir. Çünkü sinema yapısı itibariyle bir sanat dalı olmasının yanı sıra dünyayı da analiz etmektedir. Agel usta yönetmenlerin dünyanın anlamını sanki birinin avuç içi çizgilerini okuması gibi okuduğunu iddia eder (Andrew, 2010: 357).

### **Kim Ki-Duk ve Acı "Pieta" Filmi**

Güney Kore'nin en çok bilinen yönetmenlerinden biri olan Kim Ki-Duk 1960 yılında doğmuştur. Yönetmenin filmleri başta Güney Kore'de çok konuşulan tartışmalar yaratırken dünya çapındaki önemli festivallerde ödüller almıştır. Kim Ki-Duk sineması, ekonomik sistemin dışında, kendine özgü bir yol izlemektedir. Örneğin deneysel filmi "Real Fiction" (2000), filmografisi içinde, kendine özgülüğün bir kanıtı gibidir (Gombeaud, 2006: 11).

Kim Ki-Duk filmlerinde cinsellik öğelerine ve şiddetin acımasız yüzüne sık sık yer vermektedir. Bunun sebebi başta Güney Kore olmak üzere tüm dünyada modern insanın ahlaki çöküşünü ortaya koymaktır. Zor bir çocukluk geçirdiğini her röportajında vurgulayan yönetmen geçmişten gelen olayları da zaman zaman filmlerinde kullanır. Alman gazeteci Volker Hummel Kim Ki-Duk ile bir röportaj gerçekleştirmiştir. Bu röportajda ünlü yönetmen çocukluk yıllarında ailesinden, deniz kuvvetlerinde görev yaparken üstlerinden şiddet gördüğünü; filmlerinde deneyimlerinden yola çıkarak bunların nedenlerini sorguladığını, bu tür davranışlar karşısında ne hissettiğini ve düşündüğünü ifade etmeye çalıştığını belirtmektedir (Hummel, 2010). Yönetmenin önemli ve ödüllü filmleri arasında şunlar yer almaktadır; "İlkbahar Yaz Sonbahar Kış ve İlkbahar" (Spring, Summer, Fall, Winter...and Spring, 2003), "Boş Ev" (3-Iron, 2004), "Yay" (The Bow, 2005), "Nefes" (Soom, 2007), "Acı" (Pieta, 2012), "Moebius" (2013), "Ağ" (Geumul, 2016)... (Imdb, 2021) Usta yönetmen 2020 yılında Litvanya'da çektiği son filminin çekimleri sırasında Covid-19 sebebiyle hayatını kaybetmiştir.

Güney Koreli yönetmen Kim Ki-Duk'un 2012 yapımı "Acı" filmi kimsesiz büyüyen ve hayata karşı acıması olmayan bir adamın hayatını konu almaktadır. Film ilk kez 2012 yılında Venedik Film Festivali'nde gösterilmiş ve Altın Aslan ödülü kazanmıştır. Filmin başrollerinde ise Min-soo Jo ve Jung-jin Lee oynamaktadır. Gang Do kimsesiz büyümüş, acımasız bir mafya tetikçisidir. Ona göre bağlı bulunduğu mafyanın gönderdiği kişilerden tahsilat yapmak için her yol mubahtır. Zalimliğinin temelinde kimsesi olmaması ve dolayısıyla da kaybedecek hiçbir şey olmayışıdır. Bir gün karşısına bir kadın çıkar. Bu kadın yıllar önce kendisini terk eden annesidir. Gang Do başta bu durumu kabul etmese ve hatta kadına çok kötü davranırsa da zamanla ona bağlanacaktır. Ancak filmin sonunda ortaya çıkan sır hem Gang Do'nun hem de annesinin felaketiyle sonlanacaktır.

### Göstergebilimsel Olarak "Acı"

Filmin göstergebilimsel çözümlemesine geçmeden önce, filmin adını aldığı Michelangelo'nun ünlü Pieta heykelinden bahsetmek gerekmektedir. Pieta heykeli, İsa'nın çarmıhtan indirildiği ve Meryem'in onu kucağına aldığı anı canlandırır. Meryem bir eliyle İsa'yı kendi bedenine doğru sıkıca çekerken bir eliyle de onu seyircilere doğru sergiler ve fedakarlığından dolayı ona saygı duyulmasını ister. Filmde de yönetmen ana-oğul ilişkisi üzerine seyirciyi de ikilemede bırakan duygu git gelleri yaşatmayı tercih etmiştir.



"Pieta" - Michelangelo (1498)

Acı filmi üç bölüme ayırmak göstergebilimsel çözümlemeyi de kolaylaştıracaktır; Gang Do'nun hayatına annesi girmeden önceki dönem, annesiyle birlikte yaşadığı dönem ve final bölümü...



Görsel - 1

Film kendi dükkanında intihar eden bir adamın görüntüleriyle başlar. Demir askı az sonra yaklaşan ölümü gösterir. Adamın intiharı ekonomik sebeplere ve Gang Do'nun tehditlerine dayanmaktadır.



Görsel - 2

Öncelikle Gang Do'nun annesiyle tanışmadan önceki hayatını ele alan göstergelere bakılmalıdır. Film Gang Do'nun uyandıktan sonra yataktan kalkmadan önce mastürbasyon yapma sahnesiyle başlar. Bu gösterge Gang Do'nun yalnızlığına dikkat çekmektedir.



Görsel - 3

Gang Do tahsilat yapmak üzere bir esnafın dükkanına gidip zor kullanmaya başlar. Esnafın gözündeki korku Gang Do'nun etrafına korku salan bir tetikçi, mafya için çalışan bir tefeci olduğunu kanıtlamaktadır.



Görsel - 4

Gang Do esnafın kolunu dükkandaki bir makineye sıkıştırır. Emeği simgeleyen talaşa karışan kan, adamın sakat kaldığını gösterecektir.





Görsel - 5

Gang Do'nun annesiyle (Mi Son) ilk karşılaşma anında, annesi Gang Do'ya bir tavuk uzatır. Bu çoğu dinde tanrılara sunulan kurbanlardan birini simgeler. Annesinin Gang Do'ya uzattığı bu kurban göstergesi, kendisinin de Gang Do için ölebileceğini temsil etmektedir. Mi Son, Gang Do'ya yıllar önce çeşitli zor şartlardan dolayı kendisini terk etmek zorunda olduğunu söyler.

### Göstergelerin Çözümlemesi

| Görsel   | Gösterge | Gösteren      | Gösterilen                           |
|----------|----------|---------------|--------------------------------------|
| Görsel-1 | Nesne    | Demir Askı    | İntihar ve Ölüm                      |
| Görsel-2 | İnsan    | Mastürbasyon  | Yalnızlık, kişisel hedonizm          |
| Görsel-3 | İnsan    | Korku İfadesi | Ölüm korkusu                         |
| Görsel-4 | Nesne    | Talaş ve Kan  | Emek, acı ve yaralanma               |
| Görsel-5 | Hayvan   | Tavuk         | Adak, kurban, feda etme, itaatkarlık |



Görsel - 6

Mi Son, Gang Do'yu takip eder ve zorla evine girer. Hemen mutfaktaki kirli bulaşıkları yıkamaya koyulur. Bu gösterge, Mi Son'un oğlu Gang Do'ya kendini

kabullendirmesi için geçerlidir. Ev temizliđi genelde kadınların ilgilendiđi bir mevzu olduđundan dolayı, her erkeđin anne ya da eř olarak bir kadına ihtiya duyabileceđini de simgelenmektedir.



Görsel - 7

Gang Do, Mi Son'un annesi olduđuna inanmaz ve onu evden kovar. Ancak ođlunun peřini bırakmayan Mi Son, ođlunun önünde diz ökerek kendini kabul etmesi için yalvarır. Diz ökme göstergesi karşı tarafın boyunduruđu altına girme ve karşıdakinin her řartını kayıtsız kabullenme manasındadır.



Görsel - 8

Gang Do illegal işlerine devam ederken annesi de onun peřini bırakmaz. Gang Do'nun yaptığı kötülöklere ses ıkarmaz.





**Görsel - 9**

Gang Do birdenbire hayatına giren Mi Son'un annesi olduğuna hala inanmamaktadır. Öyle ki bir akşam Gang Do uzun bir tartışma ardından annesine tecavüz eder. Bu gösterge psikolojide ve sanatta sıkça karşımıza çıkan Oedipus kompleksini kanıtlar. Bu andan itibaren Gang Do, hızla Mi Son'un annesi olduğuna inanacaktır.



**Görsel - 10**

Elele tutuşmak ya iki sevgili, eş arasında ya da ebeveyn ve çocukları arasında gelişen bir eylemdir. Gang Do ve Mi Son'un elele tutuşma göstergesi Gang Do'nun Mi Son'u artık annesi olarak kabullendiğini göstermektedir. Birlikte yemek yerler, alışveriş yaparlar ve eğlenirler.

### Göstergelerin Çözümlemesi

| Görsel    | Gösterge | Gösteren                | Gösterilen                         |
|-----------|----------|-------------------------|------------------------------------|
| Görsel-6  | Eylem    | Temizlik                | Yardımselik, bağlanma, itaatkarlık |
| Görsel-7  | Eylem    | Diz çökme               | Boyun eğme ve itaatkarlık          |
| Görsel-8  | Eylem    | Şiddeti görmezden gelme | İşbirliği ve güven verme           |
| Görsel-9  | Eylem    | Tecavüz                 | İnkâr etme, kabullenememe          |
| Görsel-10 | Eylem    | Elele tutuşma           | Kabullenme, sahiplenme             |



Görsel - 11

Gang Do, gittikçe annesi Mi Son'a bağlanmıştır. Ancak bu noktadan itibaren büyük bir sorun başlamıştır. Mi Son çıkagelmeden önce Gang Do'nun hayatı bir hayli umursamaz, korkusuzcadır. Çünkü kimsesi olmadığı için birilerini kaybetme korkusu yaşamaz. Birçok düşmanı olmasına rağmen ölümden korkmamaktadır. Hiçbir düşmanı onu sevdiğine ya da bir akrabasına zarar vermekle korkutamaz. Ancak Mi Son'un varlığı Gang Do'nun bu umursamazlığına artık bir engeldir. Gang Do'nun düşmanlarından biri Mi Son'u tehdit eder. Bıçak göstergesi ise kesin bir ölümü simgeler.



Görsel - 12

Bir gün Gang Do eve gelir ve evin her tarafının dağıldığını görür. Annesi biri tarafından kaçırılmıştır. Gang Do'nun korktuğu başına gelmiştir. Gang Do, haraç topladığı ya da tefecilik yaptığı tüm esnafı tek tek dolaşarak annesini kimin kaçırdığını bulmaya çalışır. Ancak her birinden büyük tepki alır. Annesini onlar kaçırmamıştır.



Görsel - 13

Son adres ise filmin başında intihar ettiğini gördüğümüz adamın dükkanıdır. Filmin en başında gördüğümüz ve ölümü göstergeleyen demir çengel askı Gang Do ile aynı kareye girdiğinde birçok anlam çıkartılabilir.



Görsel - 14

Yükseklik göstergesi olası bir ölümün işaretçisidir. Öz oğlunu öldüren Gang Do'ya acı dolu bir ders vermek için bir oyun tezgahlayan Mi Son'un aslında Gang Do'nun annesi olmadığı anlaşılmıştır. Onun amacı Gang Do'yu kendine bağlamak ve öldükten sonra da onun aynı acıyı yaşamasını sağlamaktır. Mi Son, intikamını bu şekilde planlamıştır.



Görsel - 15

İntihar ederek kendi oğlu gibi yaşamına son veren Mi Son, Gang Do'ya acı dolu bir hayat bırakır.

### Göstergelerin Çözümlemesi

| Görsel    | Gösterge | Gösteren          | Gösterilen                       |
|-----------|----------|-------------------|----------------------------------|
| Görsel-11 | Nesne    | Bıçak             | Tehdit ve ölüm tehlikesi         |
| Görsel-12 | Nesne    | Kırılmış akvaryum | Tehdit, kaçırılma olguları       |
| Görsel-13 | Nesne    | Demir Askı        | İntihar isteği ve ölüm düşüncesi |



|           |       |                  |                             |
|-----------|-------|------------------|-----------------------------|
| Görsel-14 | Eylem | Yüksekten atlama | İntihar teşebbüsü,<br>korku |
| Görsel-15 | Eylem | İntihar          | Ölüm ve intikam             |



Görsel - 16

Mi Son'u gömmek için toprağı kazan Gang Do büyük bir şok yaşar. Zira, intiharına sebep olduğu Mi Son'un öz oğlunun cesediyle karşılaşır. Olayı çözen Gang Do, artık ebediyen annesi olarak göreceğı Mi Son'u da cesedin yanına yatırarak kendisi de onların yanına yatar. Bu bir kabullenişin göstergesidir.



Görsel - 17

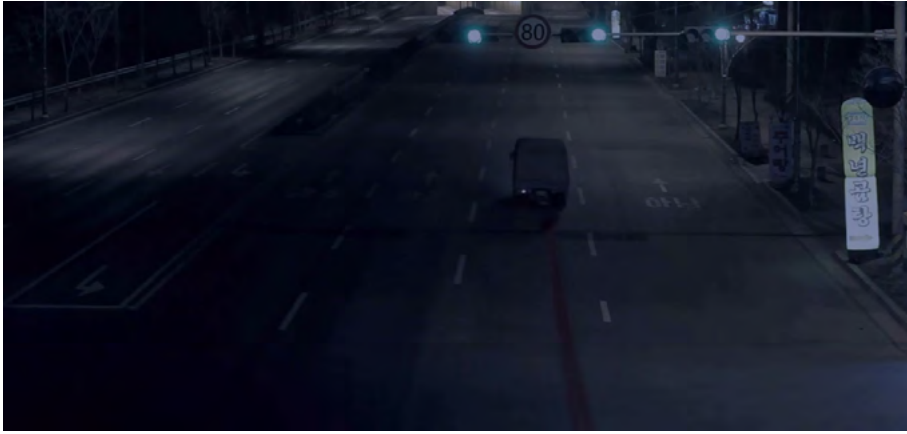
Anne oğlu yan yana gömen Gang Do, üstlerine dikili ağacı sular. Ağaç ve ağacı sulama geçmişi geride bırakma ve geleceğe dair farklı hedeflerin doğuşuna delildir.





Görsel - 18

Gömme işleminden sonra yaşama dair herhangi bir beklentisi kalmayan Gang Do, filmin başlarında kolunu koparttığı esnafın yaşadığı yere gelir ve adamın karısının az sonra kullanacağı kamyonetin altına kendini zincirleyerek ölümü bekler.



Görsel - 19

Filmin son sahnesinde sabahın ilk ışıkları eşliğinde boş otoyolda ilerleyen kamyonet görülür. Kamyonetin altından asfaltta iz bırakan bir kan tabakası görülmektedir. İntihar gerçekleşmiştir. Gang Do, annesi Mi Son'a kavuşurken bir yandan da kendini cezalandırmıştır.

### Göstergelerin Çözümlemesi

| Görsel    | Gösterge | Gösteren       | Gösterilen                    |
|-----------|----------|----------------|-------------------------------|
| Görsel-16 | Eylem    | Toprağa uzanma | Ölüm ve mezar                 |
| Görsel-17 | Eylem    | Ağaç sulama    | Geçmiş silip geleceğe yönelme |
| Görsel-18 | Nesne    | Kamyonet       | Tehlike                       |
| Görsel-19 | Nesne    | Kan izleri     | İntihar, kendini cezalandırma |

## Sonuç

Göstergibilimsel anlayışta görüntülerin ve seslerin yerini gösterge almaktadır. Göstergeler bir gösteren ve gösterilenden oluşmaktadır. Seyircinin gördüğü ve algıladığı düz anlamların yanı sıra yan anlamlar sayesinde de filmin derinliği sağlanmaktadır. Tarih boyunca edebi eserlerde insanlığa hizmet eden göstergibilim kavramı sinemada da oldukça işe yarar bir şekilde kullanılmaktadır. Sinema sanatı için gösterge ve gösterenin bileşiminden ortaya çıkan gösterilen farklı analizlere imkan sağlamaktadır.

2020 yılının Aralık ayında Covid-19 sebebiyle gözlerini hayata yuman Kim Ki-Duk'un en önemli ve bol ödüllü filmlerinden olan "Acı" zalim bir adamın, acılı bir anne tarafından cezalandırılmasını anlatmaktadır. Katmanlı filmlerin ustası Kim Ki-Duk, eserlerinde seyirciyi özellikle de felsefi sorularla baş başa bırakmayı seven bir yönetmendir. Doğru ile yanlış, suç ve ceza, iyilik ve kötülük üzerine düşündürmeyi başaran yönetmen aynı zamanda sorduğu soruların yükümlülüğüne de seyirciye bırakır. Sağlam bir psikolojik zemine oturan, bittiğinde kafada hiçbir soru işaretine yer bırakmayan "Acı" filmi kefaret ve intikam olguları üzerinde de yoğunlaşmaktadır.

Göstergeler sayesinde filmdeki şiddeti en aza indirgeyen yönetmen, insanın içindeki şefkat ve masumiyeti ortaya çıkartmaya çalışmıştır. Yönetmenin malzemesi, intikam peşinde olan ve manevi anlamda yaralı bir annedir. Filmdeki kurban ise annesi tarafından terk edilerek eksik bırakılan bir oğuldur. Anne, eksilmesine neden olan adamın annesi olmuş, ona kaybetmenin ne olduğunu göstermek için de ölmeyi göze almıştır. "Pieta", bir annenin kaybettiği oğlunun acısını bir oğulun annesini kaybetmesiyle eşitlemiştir. Kültürün diliyle annelik oğul için ölmektir. Göstergibilimsel yaklaşımları sık sık filmlerinde kullanan Kim Ki Duk, bu filmde de ölüm, ana oğul ilişkisi, şiddet, acı, kurbanlık gibi olguları seyirciye derinden hissettirmeyi başarmıştır.

## Kaynaklar

Andrew, Dudley (2010) Büyük Sinema Kuramcıları. (Çev. Zahit Atam), İstanbul: Doruk Yayıncılık

Bağder, Duygu Öztin (1999) "Sinema Göstergibilimi", Dilbilim Araştırmaları Barthes, Roland (1999) Göstergibilimsel Serüven. (Çev. Mehmet ve Sema Rifat), Ankara: Kaf Yayıncılık

Büker, Seçil (1985) Sinema Dili Üzerine Yazılar. Ankara: Dost Kitabevi Yayınları

Gombeaud, A. (2006). Seoul Cinéma Les Origines du Nouveau Cinéma Coréen. Paris: L'Harmattan

Hummel, Volker. Interview with Kim Ki-duk. Senses Of Cinema, [http://archive.sensesofcinema.com/contents/01/19/kim\\_ki-duk.html](http://archive.sensesofcinema.com/contents/01/19/kim_ki-duk.html), Erişim (05.10.2020)

[https://www.imdb.com/name/nm1104118/?ref\\_=nv\\_sr\\_srsrg\\_0#director](https://www.imdb.com/name/nm1104118/?ref_=nv_sr_srsrg_0#director), Erişim (10.10.2021)

Leong, A. (2002) Korean Cinema: The New Hong-Kong. Kanada: Trafford Publishing

Lotman, Yuriy M. (1999) Sinema Estetiğinin Sorunları. Ankara: Öteki Yayınevi

Monaco, James (2005) Bir Film Nasıl Okunur? Sinema Dili, Tarihi ve Kuramı. (Çev: Ertan Yılmaz), İstanbul: Oğlak Yayıncılık

Özden, Zafer (2000) Film Eleştirisi. İstanbul: Alfa Yayınları

Pavis, Patrice (2000) Gösterimlerin Çözümlemesi. (Çev: Şehsuvar Aktaş). Ankara: Dost Kitabevi

Wollen, Peter (1998) Sinemada Göstergeler ve Anlam. (Çev. Zafer Aracagök). İstanbul: Metis Yayınevi