



## ANTALYA DEVLET OPERA VE BALESİ'NCE SAHNELENEN YERLİ VE YABANCI ESER DAĞILIMINDA ULUSAL EKOLLER

**Doç. Dr. Sibel PAŞAOĞLU\***

\*Akdeniz Üniversitesi GSF Müzik Bölümü  
*sibelpasaoglu@gmail.com*

### Öz

Antalya Devlet Opera ve Balesi kurulduğu tarihten itibaren, kurum misyonu-vizyonu ve bölgedeki önemli konumu gereği, sezonlar boyu sergilediği çeşitli eserlerle, yerli ve yabancı sanatseverlere kapılarını açmış, kentlinin turistik özellikleri göz önünde tutularak, yazın dahi çeşitli müze ve öğrenim yerlerinde sanatsal etkinliklerini sürdürmüştür. Bu araştırmanın amacı, geçtiğimiz günlerde 15. kuruluş yılını kutlayan Antalya Devlet Opera ve Balesi'nin son on yıllık zaman dilimi içerisinde sergilediği yerli-yabancı sahne eserlerini ait oldukları Milli ekoller açısından değerlendirmektir. Bu bağlamda eserler, tür (opera, operet, müzikal, bale, çocuk oyunu v.b.), yerli-yabancı olmaları ve sergilemede yinelenme (tekrar) durumlarına göre tasnif edilerek her sezonda ayrı ve toplamda on sezonda yer verilenler şeklinde tespit edilip çalışılmıştır. Türkiye'deki kamu hizmeti veren devlet sanat kurumlarının, Batı'dan örnekler gösterilerek işlerliklerinin tartışıldığı günümüzde, program içerikleri, ulusal ekol örnekleri, geçirdikleri kurumsal değişim-dönüşüm süreci ve sebep-sonuç ilişkileri açısından tartışılmaya çalışılmıştır.

**Anahtar Sözcükler:** Opera, Bale, Program, Eser, Ulusal Ekoller.

### Abstract

Antalya State Opera and Ballet, takes an important position as an art-cultural institution of the region and with its specific mission-vision politics, opens doors not only to local but also to foreign art lovers, considering the city's touristic potential, the performances take place in various places like museums and historical sites during not only the season-long programme but also continuing in the summer with different art activities. The purpose of this research, is to evaluate, in terms of National schools to which they belong, the stage works which were exhibited at the stage through the last ten-year period of a recently celebrating 15.anniversary Antalya State Opera and Ballet. In this context, works are studied by some specifications like genre (opera, operetta, musical, ballet, childrenplays, etc), local and foreign identities, and according to the situation of their recurrences have been identified. The state art and culture institutions which provide kind of public services of Turkey today were discussed in many aspects, showing actual examples from the Western art world systems today, the examples of national schools, the corporate change-process of transformation etc. are studied in terms of cause-and-effect relationship.

**Keywords:** Opera, Ballet, Programme, Masterpieces, National Schools.



### Antalya Devlet Opera ve Balesi (ANTDOB)

1999 tarihinde kurulan Antalya Devlet Opera ve Balesi, Antalya merkezli olmak üzere Batı Akdeniz bölgesinde sergilediği sahne eserleriyle, bölge halkının olduğu kadar üniversite öğrencileri ve yerli-yabancı turistlerin ilgiyle takip ettikleri sanat kurumlarından biri olmuştur. “Haşim İşcan Kültür Merkezi”nde etkinliklerini sürdüren kurum, tarihi ve turistik açık hava temsilleri ile birlikte, çevre illere de turnelerle konuk olmakta, burada konserler ve temsiller düzenlemekte ve beğeni toplamaktadır. Bu araştırmanın amacı, geçtiğimiz günlerde 15. kuruluş yılını kutlayan Antalya Devlet Opera ve Balesi’nin son on yıllık zaman dilimi içerisinde sergilediği yerli-yabancı sahne eserlerini ait oldukları ulusal ekoller açısından değerlendirmektir. Bu bağlamda başta eserler, tür (opera, operet, müzikal, bale, çocuk oyunu v.b.), yerli-yabancı olmaları ve sergilemede yinelenme (tekrar) durumlarına göre tasnif edilerek her sezonda ayrı ve toplamda on sezonda yer verilenler şeklinde tespit edilip çalışılmıştır.

Aşağıda, on yıllık süreçte sahnelenen eserlerin toplandığı tabloya yer verilmektedir.

#### Antalya Devlet Opera Balesinde (ANTDOB) 2003-04 ile 2013-14 Sezonları arasında programa alınıp, bir kısmı tekrar (TK) sahnelenen yerli ve yabancı eserleri türlerine göre gösteren tablo. (Tablo 1)

Tablo 1

SEZON / ESER	OPERA / OPERET	BALE / MODERN DANS	MÜZİKAL	ÇOCUK OYUNU
2003-2004	LA BOHEM, CAVALLERIA RUSTICANA, MİDAS’IN KULAKLARI	KAMELYALI KADIN, İLİŞKİLER, İSPANYOL RÜZGARI DOSTUM AKDENİZ	FOLKLORAMA	BREMEN MİZİKACILARI
2004-2005	LA BOHEM, (TEKRAR) MİDAS’IN KULAKLARI (TEKRAR)	KONTRAST İSPANYOL RÜZGARI (TEKRAR) BİR YAZ GECESİ	FOLKLORAMA (TEKRAR) ÖYLESİNE BİR DİNLETİ MY FAİR LADY	

S. PAŞAOĞLU, ANTALYA DEVLET OPERA VE BALESİ’NCE SAHNELENEN

YERLİ VE YABANCI ESER DAĞILIMINDA ULUSAL EKOLLER



		RÜYASI		
2005-2006	CARMEN	BİR YAZ GECESİ RÜYASI (TEKRAR)  TROY GAME  FINDIKKIRAN  DANSIN ÜÇ RENGİ	ÖYLESİNE BİR DİNLETİ (TEKRAR)  MY FAİR LADY (TK)  FOLKLORAMA (TEKRAR)	
2006-2007	CARMEN (TK)  ALİ BABA VE KIRK HARAMİLER  SARAYDAN KIZ KAÇIRMA	TUVAL  FINDIKKIRAN (TK)  İKİLİ BALE  ÇEŞMEBAŞI VE YOZ DÖNGÜ  BAHÇESARAY ÇEŞMESİ	FOLKLORAMA (TK)	PETER VE KURT
2007-2008	ALİ BABA VE KIRK HARAMİLER(TK)  SARAYDAN KIZ KAÇIRMA(TK)  KORSAN  IV. MURAT  MADAMA BUTTERFLY	BAHÇESARAY ÇEŞMESİ (TK)  HAREM  FINDIKKIRAN(TK)	FOLKLORAMA (TK)  DAMDAKİ KEMANCI	PETER VE KURT (TK)
2008-2009	MADAMA BUTTERFLY(TK)  KORSAN(TK)  IV. MURAT(TK)  SEVİL BERBERİ	HAREM(TK)  FINDIKKIRAN (TK)	DAMDAKİ KEMANCI (TK)  FOLKLORAMA (TK)  TÜRKÜYEM	MUTLU PRENS

S. PAŞAOĞLU, ANTALYA DEVLET OPERA VE BALESİ'NCE SAHNELENEN

YERLİ VE YABANCI ESER DAĞILIMINDA ULUSAL EKOLLER



	ALİ BABA VE KIRK HARAMİLER(TK)  CARMEN  YARASA  RİGOLETTA			
<b>2009-2010</b>	TOSCA  CARMEN (TK)  RİGOLETTA (TK)  YARASA (TK)  RUSALKA  SARAYDAN KIZ KAÇIRMA (TK)  ZAIDE  KARACAOĞLAN ZAIDE(TK)	HAREM (TK)  FINDIKKIRAN (TK)  LA BAYADER  IOLANTHE	TÜRKÜYEM (TK)  EVA  İSTANBULNAME  FOLKLORAMA (TK)	OZ BÜYÜCÜSÜ  MUTLU PRENS (TK)  ELMA KURTLARI  HEİDİ
<b>2010-2011</b>	ZAIDE(TK)  CARMEN(TK)  İL TROVATORE  RUSALKA(TK)  KARACAOĞLAN (TK)  AŞK-I MEMNU	LA BAYADER (TK)  ANNA KARENİNA  FINDIKKIRAN(TK )  GÜLDESTAN	TÜRKÜYEM(TK)  WEST SIDE STORY  İSTANBULNAME (TK)	HEİDİ (TK)  OZ BÜYÜCÜSÜ (TK)  ELMA KURTLARI(TK)  BREMEN MIZIKACILARI (TK)
<b>2011-2012</b>	AŞK-I MEMNU(TK)  SALOME  MEDEA  FİGARO'NUN DÜĞÜNÜ  LUCİA Dİ LAMERMOOR  SATILMIŞ NİŞANLI  LUCİA Dİ	GÜLDESTAN(TK)  ANNA KARENİNA (TK)  MEVLANA'NIN ÇAĞRISI  NOTRE DAME'IN KAMBURU  BİR YAZ GECESİ RÜYASI (TK)	TÜRKÜYEM(TK)  WEST SIDE STORY (TK)	HAYDİ ÇOCUKLAR OPERAYA  BREMEN MIZIKACILARI (TK)  KUKLACI
<b>2012-2013</b>	LUCİA Dİ		TÜRKÜYEM(TK)	HAYDİ

S. PAŞAOĞLU, ANTALYA DEVLET OPERA VE BALESİ'NCE SAHNELENEN

YERLİ VE YABANCI ESER DAĞILIMINDA ULUSAL EKOLLER



	LAMERMOOR(TK) LA TRAVIATA SATILMIŞ NİŞANLI(TK) TOSCA FİGARO'NUN DÜĞÜNÜ(TK) MEDEA(TK) LALE ÇILGINLIĞI MACBETH	MEVLANA'NIN ÇAĞRISI(TK) GÜLDESTAN(TK) BİR YAZ GECESİ RÜYASI(TK) NOTRE DAME'IN KAMBURU(TK) DON KİŞOT UYUYAN GÜZEL UMUT	WEST SİDE STORY (TK)	ÇOCUKLAR OPERAYA (TK) KUKLACI (TK)
2013-2014	LALE ÇILGINLIĞI(TK) MACBETH(TK) TOSCA(TK) LA TRAVIATA(TK) FİGARO'NUN DÜĞÜNÜ(TK) DON GIOVANNİ HERKÜL	ASPENDOS YÜZYILLARIN AŞKI UYUYAN GÜZEL(TK) UMUT(TK) V. MURAT JUDİTH-ÇEŞMEBAŞI	ANADOLU SİHRİ TANGOPERA	HAYDİ ÇOCUKLAR OPERA'YA (TK) KUKLACI (TK)

**Yorum:** Tablodan da anlaşılacağı gibi ANTDOB sahnesinde çalışılan on sezonluk dilimde repertuvara alınan yeni eserler toplamı 72 dir.

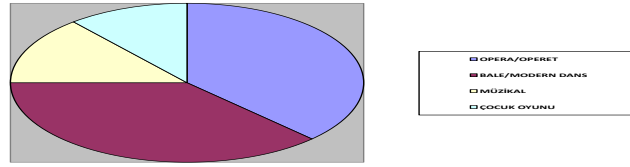
Bunlardan 27 opera / operet, 27 bale / modern dans, 10 müzikal ve 8 çocuk oyunu olmak üzere, yine toplamda 33 yerli ve 39 yabancı esere yer verildiği görülmektedir. On sezonda sahnelenen eserler (tekrarlar dahil) ise 56 opera / operet, 47 bale / modern dans, 26 müzikal ve 19 çocuk oyunu olmak üzere, toplamda 148 eserdir.

Aşağıdaki şekilde (Şekil 1) repertuvara alınan yeni eserlerin (tekrarlar hariç) türlerine göre sınıflandırılmış hallerine yer verilmektedir.



**Antalya Devlet Opera Balesinde (ANTDOB) 2003-04 ile 2013-14 Sezonları arasında repertuvara alınan (yerli / yabancı) eserleri türlerine göre gösteren şekil. (Şekil 1)**

**Şekil 1**



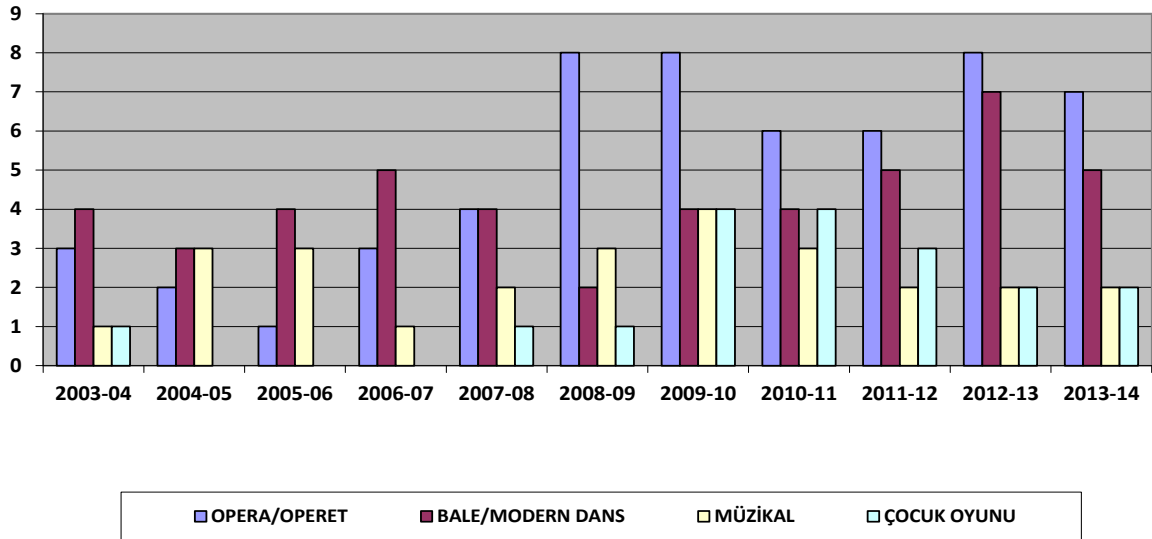
**Yorum:** ANTDOB'un on sezonda sahnelediği toplam eserlerde, opera/operet (27) ve bale/modern dans (27) oranlarının eşitliği, bununla birlikte **opera/operetlerde** ağırlıklı olarak **yabancı** eserlere (21), **bale/modern** dansa ise **yerli** eserlere (17) yer verildiği görülmektedir. Müzikal (10) ile çocuk oyunları (8) dilimlerinin dağılımında birbirlerine oldukça yakın rakamlardan oluştukları söylenebilir.

Aşağıdaki grafikte (Grafik 1) ise bu eserlerin türleriyle, yerli-yabancı oluşlarına göre sınıflamaya gidilmiştir. Repertuvara eklenen ve sahnelenen yeni ve tekrar/repete (TK), yerli-yabancı toplam eserler bazında tüm sezonlar tek tek değerlendirildiğinde ise aşağıdaki gibi bir grafik durumu görsel olarak özetlememize yardımcı olmaktadır.

**Antalya Devlet Opera Balesinde (ANTDOB) 2003-04 ile 2013-14 Sezonları arasında repertuvara alınan (yerli / yabancı) toplam eserleri türlerine göre gösteren grafik. (Grafik 1)**



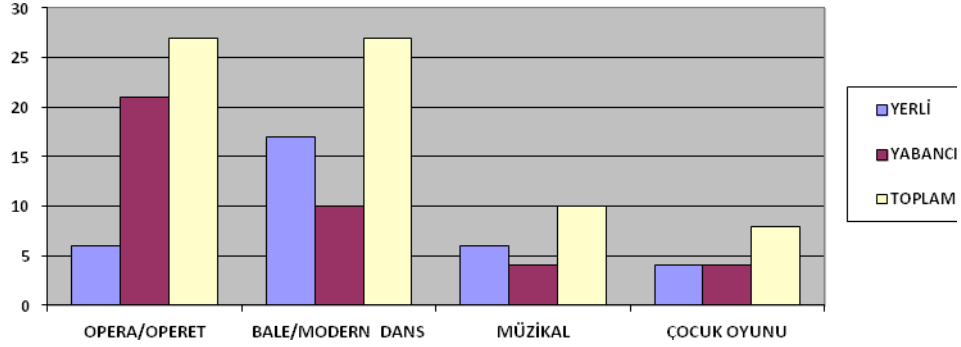
Grafik 1



**Yorum:** Grafikten de anlaşılacağı gibi özellikle 2008-09 sezonundan itibaren özellikle opera/operet sayısında belirgin bir artış görülmekte, 2012-13 sezonunda ise bale/modern dans eserleri, 2009-10 sezonunda müzikaller ve çocuk oyunları sayısı ise on yıldaki görece en üst seviyesine ulaşmaktadır.

**Antalya Devlet Opera Balesinde (ANTDOB) 2003-04 ile 2013-14 Sezonları arasında repertuvaya alınan yerli, yabancı ve toplam eserleri türlerine göre gösteren grafik. (Grafik 2)**

Grafik 2

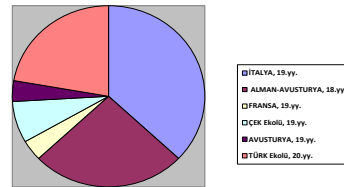


**Yorum:** Grafikten anlaşıldığı gibi özellikle modern dans koreografileri ve müzikallerde yerli yapıtların sayıca fazlalığı, çocuk oyunlarında yerli ve yabancı eserlerin eşit sayıda oldukları açıkça görülmekte, bununla birlikte opera/operetlerde ağırlıklı olarak yabancı yapıtların tercih edildiği, anlaşılmaktadır.

Kurumda sahnelenen yabancı eserlerin ülke/ekollerine göre tasnifi gerçekleştirildiğinde ise aşağıdaki gibi bir şekil durumu özetlemektedir.

**Antalya Devlet Opera Balesinde (ANTDOB) 2003-04 ile 2013-14 Sezonları arasında repertuvara alınan yabancı eserleri ülke/ekol ve dönemlerine göre gösteren şekil. (Şekil 2)**

Şekil 2



**Yorum:** Yukarıdaki şekilden de anlaşıldığı gibi ağırlıklı olarak İtalyan ulusal ekolünden eserlerin (10) hemen ardından Alman-Avusturya ulusal ekolü gelmekte (7), Fransa (1), Çek ekolü (2), Avusturya (1) ve son olarak 20.yy. ve çağdaş Türk çoksesli sanat müziği ekolü (6) eserle programlarda yer almaktadır.





Tüm bunlarla birlikte on yıllık süreçte programa alınan yerli-yabancı eserlerin çoğunlukla hemen sonraki sezonda, bazılarının ise birkaç yıl içinde yinelenmeleri görülmektedir. Bu yinelenmeleri (eser tekrarlarını) belirleyen faktörlerin, örn. gişe başarısı, izleyici talepleri, oldukça maliyetli kostüm-dekorların yeniden değerlendirilmesine dönük çabalar olup-olmadıklarına dair sorular akla gelmektedir. Aşağıdaki Tablo 2 de bu tekrarlanan eserleri, tür, ülke/ekol ve tekrar sayısı bağlamında görebilmekteyiz.

**Antalya Devlet Opera Balesinde (ANTDOB) 2003-04 ile 2013-14 Sezonları arasında repertuvara alınıp, sonraki sezonlarda tekrar sahnelenen eserleri adları, türleri ve ülke/ekol/dönemleri ile gösteren tablo. (Tablo 2)**

**Tablo 2**

ESER ADI	ESER TÜRÜ	ÜLKE/EKOL/DÖNEM	TEKRAR SAYISI
CARMEN	OPERA	FRANSA / 19.YY.	4
LA BOHEME	OPERA	İTALYA / 19.YY.	1
TOSCA	OPERA	İTALYA / 19.YY.	2
FİGARO'NUN DÜĞÜNÜ	OPERA	ALMAN-AVUSTURYA 18.YY.	2
MİDASIN KULAKLARI	OPERA	TÜRKİYE / 20.YY.	1
ALİ BABA VE KIRK HARAMİLER	OPERA	TÜRKİYE / 20.YY.	2
SARAYDAN KIZ KAÇIRMA	OPERA	ALMAN-AVUSTURYA 18.YY.	2
MADAMA BUTTERFLY	OPERA	İTALYA / 19.YY.	1
IV.MURAT	OPERA	TÜRKİYE / 20.YY.	1
RİGOLETTA	OPERA	İTALYA / 19.YY.	1
YARASA	OPERA	AVUSTURYA / 19.YY.	1
ZAİDE	OPERA	ALMAN-AVUSTURYA 18.YY.	1



AŞK-I MEMNU	OPERA	TÜRKİYE / 20.YY.	1
LUCIA DI LAMERMOOR	OPERA	İTALYA / 19.YY.	1
SATILMIŞ NİŞANLI	OPERA	ÇEK / 19.YY.	1
FİGARO'NUN DÜĞÜNÜ	OPERA	ALMAN-AVUSTURYA 18.YY.	2
MEDEA	OPERA	ALMANYA / 18.YY.	1
LALE ÇILGINLIĞI	OPERA	TÜRKİYE / 20.YY.	1
MACBETH	OPERA	İTALYA / 19.YY.	1
LA TRAVIATA	OPERA	İTALYA / 19.YY.	1
FINDIKKIRAN	BALE	RUSYA / 19.YY.	5
İSPANYOL RÜZGARI	BALE	MODERN 20.YY.	1
BİR YAZ GECESİ RÜYASI	BALE	ALMANYA / 19.YY.	3
BAHÇESARAY ÇEŞMESİ	BALE	MODERN / 20.YY.	1
HAREM	BALE	TÜRKİYE / 20.YY.	2
LA BAYADER	BALE	FRANSA / 19.YY.	1
GÜLDESTAN	BALE	TÜRKİYE / 20.YY.	2
ANNA KARENİNA	BALE	RUSYA / 19.YY.	1
NOTRE DAME'İN KAMBURU	BALE	AMERİKA-FRANSA 20.YY.	1
UYUYAN GÜZEL	BALE	RUSYA / 19.YY.	1
UMUT	BALE	TÜRKİYE / 20.YY.	2
FOLKLORAMA	MÜZİKAL	TÜRKİYE / 20.YY.	6
ÖYLESİNE BİR DİNLETİ	MÜZİKAL	TÜRKİYE / 20.YY.	1
MY FAİR LADY	MÜZİKAL	AMERİKA 20.YY.	1
TÜRKÜYEM	MÜZİKAL	TÜRKİYE / 20.YY.	4
İSTANBULNAME	MÜZİKAL	TÜRKİYE / 20.YY.	1

S. PAŞAOĞLU, ANTALYA DEVLET OPERA VE BALESİ'NCE SAHNELENEN

YERLİ VE YABANCI ESER DAĞILIMINDA ULUSAL EKOLLER



DAMDAKİ KEMANCI	MÜZİKAL	AMERİKA 20.YY.	1
WEST SIDE STORY	MÜZİKAL	AMERİKA 20.YY.	2
HAYDİ ÇOCUKLAR OPERAYA	ÇOCUK OYUNU	TÜRKİYE / 20.YY.	2
KUKLACI	ÇOCUK OYUNU	TÜRKİYE / 20.YY.	2
BREMEN MİZİKACILARI	ÇOCUK OYUNU	TÜRKİYE / 20.YY.	2
PETER VE KURT	ÇOCUK OYUNU	RUSYA 20.YY.	1
MUTLU PRENS	ÇOCUK OYUNU	TÜRKİYE / 20.YY.	1
ELMA KURLARI	ÇOCUK OYUNU	TÜRKİYE / 20.YY.	1
HEİDİ	ÇOCUK OYUNU	TÜRKİYE / 20.YY.	1
OZ BÜYÜCÜSÜ	ÇOCUK OYUNU	AMERİKA 20.YY.	1

**Yorum:** Yukarıdaki tablodan da açıkça anlaşılacağı gibi, en sık (tekrar edilen) sahnelenen yabancı eserler Bizet'nin "Carmen" operası (4) ile Tchaikovsky'nin "Fındıkkıran" balesi (5) olarak tespit edilmiştir. Bunların yanı sıra geleneksel müzik kültürü örneklerimizden oluşturulan yerli eserlerden, "Folklorama" (6) ve "Türküyem" (4) müzikalleri de tekrar sayıları ile dikkat çekmektedir. Tabloda yer verilen rakamların ilk sahnelenişi kapsamadıkları yalnızca tekrar sayısı ile sınırlandırılmış oldukları unutulmamalıdır. (Örn. "Carmen" (4) sezonlarda dört defa tekrar edilmekle birlikte aslında (5) beş kez sahnelenmiş bir eserdir.)

Sanat kurumları geniş anlamda ülkelerin sosyo-kültürel geleceğini şekillendirmektedir. Bu anlamda kurum yöneticilerine ciddi görev ve sorumluluklar düştüğü, program oluşturma, eser seçimi ve dağılımında olabildiğine özenli ve planlı hareket etmek gerektiği ortadadır. Sanat yapıtları, özgür ve özgün dokuları, ait oldukları ekoller, yazılış tarihleri, konuları, söz yazarı-bestecilerinin karakterleri ile doğru orantılı yansıttıkları kültürel değerler ve izleyiciye aktardıkları mesajlar açısından büyük önem taşımaktadır. Dolayısıyla eser seçimlerinde bu gibi hususlar dikkate alınarak bir program hazırlanması gerektiği düşünülmektedir. Uluslar arası



Opera Bale repertuarının seçkin örnekleri kadar ulusal ekolumuzden belli sevilen örneklere yer verilmesi bu anlamda önem taşımaktadır.

Doğumdan ölüme uzanan süreçte oluşup-şekillenmekte olan kültürel kimliğin önemli boyutlarını teşkil eden müzikal beğeni ve tercihlerin, buna benzer bilinçli ve uzun yıllara dayanan planlı çalışmalar sonucunda doğru kurgulanabildiği bilinmektedir. Toplumsal müzikal kültür ve buna bağlı gelişen sanatsal ekoller ulusal müzikal kimliğin özgün dokusunu oluşturmaktadır. Tam da bu özgün, karakteristik dokuları sayesinde belli 'klasikleşmiş' eserler uluslar arası sanat-kültür dünyası nezdinde kabul görmekte, uzun yıllar bazen yeni yorum ve uyarlamalarla da olsa yine, yeniden sahnelenmektedir.

#### Sonuç için:

“...(Durum araştırmaları)... sosyal bilimler araştırmalarında kullanılan bir yöntemdir. Toplumsal bir birimin geçmişi, şimdiki durumunu ve çevreyle ilişkisel özelliklerini oldukça ayrıntılı bir biçimde incelenmesi durum çalışması yöntemi ile yapılabilir. Durum çalışması, tek bir kişinin, bir ortamın, tek bir tür dokümanın ve olayın ayrıntılı olarak incelenmesidir.” (Kazak, 2001)

“Ayrıca,

“Durum çalışması yönteminde kullanılan çeşitli kaynaklara “Yaşam Belgeleri” adını verilebilir. Bu belgelerin en başta gelenleri hiç kuşkusuz kişi, topluluk, topluluğun kurumları, kuruluşları; bunların durum, tutum, değer ve davranışlarıdır. Ancak çoğu kez bu belgelerin tamamına ulaşamamaktadır. Bu nedenle ulaşılabilir olanlar üzerinde durmakta yarar vardır. (Keleş, 1976)

Bu bağlamda yukarıda, araştırma süresince çalışılan ve (on yıllık dilimde) 2003-2004 ile 2013-2014 arası sezon repertuarını kapsayan verilere ilişkin elde edilen bulgu ve yorumlar ışığında, Devlet Opera Balesi Genel Müdürlüğüne C kategorisinde değerlendirilen Antalya Devlet Opera ve Balesi repertuarına dahil ettiği (yeni ve tekrar edilen) tüm yerli-yabancı eserler, sosyal bilimlerde *durum tespiti* yöntemi ile ele alınarak değerlendirilmiş ve aşağıdaki sonuçlara ulaşılmıştır:

- 1) Programlar on yıllık sezonlar bazında değerlendirildiğinde, yeni katılan eser türleri (yerli-yabancı) toplamları: 27 Opera/Operet, 27 Bale/Modern Dans, 10 Müzikal ve 8 Çocuk Oyunu olmak üzere 72 olarak tespit edilmiştir. Bunlardan yerli olanların sayısı 33, yabancı yapıtların ise 39 olduğu görülmektedir.



- 2) Kurum programlarında yer verilen yerli ve yabancı eserler ait oldukları ulusal ekoller bağlamında, ülke/ekol, besteci, dönem gibi tanımlayıcı özellikleri bakımından ele alınmış ve ortaya çıkan bulgular ışığında değerlendirilmiştir. Bu anlamda, 19.yy. İtalyan, 18.yy. Alman-Avusturya, 19.yy. Fransız, 19.yy. Avusturya, 19.yy. Çek ve 20.yy. ve çağdaş Türk çoksesli sanat müziği bestecilik ülke ve ekollerine ait eserler olarak tasnif edilmiş ve çalışılmıştır.
- 3) Programlarda, 19.yy. İtalyan ulusal opera ekolünden, *verismo* ve *belcanto* geleneğini temsilen Puccini (3), Verdi (4), Donizetti (1), Rossini (1) ayrıca klasikçi Cherubini (1), Fransız Operasından Bizet (1), Alman Olgun Barok dönem üslubundan Haendel (1) ve Avusturya Klasik dönem Viyana üslubundan Mozart (4) ile 20.yy. temsilcilerinden R. Strauss'un (1) yanı sıra Çek ulusal ekolünden Smetana'nın (1) ve Dvorjak'ın (1) operaları da yer almaktadır. Bununla birlikte, örn. İngiliz Savoy operaları (Gilbert-Sullivan v.b.) ya da Rus milli ekolünden operalara (örn. Glinka, Moussorgsky, Rimsky-Korsakov v.b.) yer verilmemesi dikkat çekici bulunmuştur.
- 4) Klasik bale repertuarı incelendiğinde, 19.yy. Rus ulusal ekolü balelerine (3), Fransız ekolünden ise Delibes'in (1) bir eserine yer verildiği görülmektedir. Bununla birlikte, modern bale koreografilerinde ağırlıklı olarak yerli (Türk) eser ve düzenlemeler göze çarpmakta, programlarda belirgin biçimde bu gibi eserler yer almaktadır.
- 5) Müzikaller değerlendirildiğinde 20.yy. Amerikan ulusal ekolünden belli oyunların yanı sıra, çağdaş yerli (Türk) eserlerinin de sahnelendiği görülmektedir.
- 6) Çocuk oyunlarında, yerli-yabancı eserler arasında sayısal eşitlik gözlenmektedir.
- 7) Genel tablo incelendiğinde, Bizet'nin "Carmen" operası ile Tchaikovsky'nin "Fındıkkıran" balesinin en sık tekrar edilen eserler oldukları ortaya çıkmıştır. Yurtdışındaki Opera-Bale Evleri için de karakteristik ve oldukça "alışılmış" olarak nitelenebilecek bu durumun yanı sıra tablodaki yerli eserler incelendiğinde sayısal ağırlığın daha ziyade müzikal ["Folklorama" (6) ve "Türküyem" (4)] ve modern dans koreografilerinden yana olduğu görülmektedir.
- 8) Repertuvarda tekrarlanan (TK) eser olarak yeralan yapıtlar tespit edilmiş, ait oldukları ülke/ekol, tür/alttür, sahnelendikleri sezon(lar) ve sahnelenme sayısı olarak bir tabloda değerlendirilmiştir. Bununla birlikte neden tam da bu bulgularan eserlerin tekrar sahnelendikleri konusunda, kaynak kişilerle yapılan görüşmelerde, "var olan kostüm-dekorların rasyonel kullanımı", "zaten repertuara kazandırılmış olan bir eserin fazla provaya gerek kalmadan yeniden sahnelenmesinin kolaylıkları" v.b. gibi gerekçelerin ötesinde, doyurucu bir bilgiye ulaşamamıştır.



- 9) ANTDOB, Devlet Opera ve Bale Genel Müdürlüğü çatısı altında, C kategorisinde yer alan bir Opera evidir. Dolayısıyla **sanatçı kadrosu, yıllık/sezonzluk ödenek, teknik altyapı** gibi olanaklardan bu kategori nispetinde yararlanabilmektedir.
- 10) Kurulduğu tarihte Antalya’da ayrı bir binası bulunmayan kurum, Antalya İl Özel İdaresi binası salonunda etkinliklerine başlamış, (Haziran) 2006 yılında “Haşim İşcan Kültür Merkezi”nin açılması ile yine kendine ait olmayan bu binaya geçerek, salonları Antalya Devlet Tiyatrosu ile paylaşmaya başlamıştır. Günümüzde, (Mart 2015) sanatsal faaliyetlerini halen burada, tek bir sahnede sürdürmektedir. Ayrıca kentin çeşitli açık-kapalı kültürel-tarihi merkez ve mekanlarında (konferans/konser salonları, müze ve ören yerleri) ücretsiz sahne üstü (bunlardan bazıları eğitim amaçlı) konserler ve bölgesel turneler düzenlemektedir.
- 11) Kuruluşundan itibaren geçen 15 yılda yaklaşık 10 müdür ve buna bağlı sanatsal yönetim kadrosu değiştiren kurumda (ANTDOB), program oluşturma ve proje-eser planlamaları konusunda belli zorluklarla karşılaşılması olağan görülmelidir. Sürekli değişen sanat yönetimi kadrolarının farklı yönetim anlayış ve tutumları kurum içinde belli istikrar sorunlarını beraberinde getirebilmektedir.

Kurum program içeriklerinde yer verilen yerli-yabancı eserler, ait oldukları ulusal ekoller bağlamında değerlendirildiklerinde ortaya çıkan ve yukarıda maddeler halinde sıralanan sonuçlara bağlı olarak, eser seçimlerinin, izleyiciye dönük sanatsal mesaj aktarımı ve uzun soluklu müzikal-kültürel kimlik oluşum-gelişimi sürecinde, önemli rol oynadığı tespit edilmiştir.

Bu anlamda, kurum yönetimince sezonzluk planlanan ve gerçekleştirilen programların belli bir kültür-sanat politikası çerçevesinde, yediden-yetmişe, yerli-yabancı, yerleşik-turist sanatseverleri kucaklayacak biçimde, olabildiğine ileriye dönük, kapsamlı ve özenli yapılması gerektiğinin altı çizilmek istenmiştir.



### KAYNAKÇA

ANTDOB 2003-2004 ile 2013-2014 yılları arası (on yıllık dilime ilişkin) Repertuar Çizelgeleri, Antalya Devlet Opera Balesi Müdürlüğü, Antalya, Ekim 2014.

Kazak,N., (2001), “Sosyal Bilimlerde Araştırma Yöntemleri”, Anadolu Üniversitesi Yayınları, Eskişehir.

Keleş, R., (1976), “Toplum Biliminde Araştırma ve Yöntem”, TODAİ, Ankara.

<https://secure.dobgm.gov.tr/opera2013/devopera.aspx> (07.10.14)

<http://arsiv.dobgm.gov.tr/Arsiv/anasayfa.php> (08-12.10.14)