



ATKIDAN “ÇEKME Lİ” (HALKAL I/ İLMEKL İ/ KESİKSİZ HAVLI) DOKUMALARIN DÜNYA MÜZELERİNDE TARİHSEL ÖRNEKLERİ ÜZERİNE BİR DEĞERLENDİRME

Fatma Yelda GEZİCİOĞLU - Günay ATALAYER*

ÖZ

Tarihsel gelişim sürecine bakıldığında; dokumacılığın; en eski üretim yöntemlerinden ve el sanatı dallarından biri olduğu görülmektedir. Dokumacılık toplumların kültürel gelişiminin göstergesi ve yaratıcı düşüncenin malzeme ile biçimlenmesi, bir başka deyişle: insanın kendini ifade etme aracı olmuştur. Dokumacılığın, insanlığın ihtiyaçları doğrultusunda geliştiği; işlevselliğın, desen ve teknik arayışlar doğrultusunda değıştiği, çeşitlendiği ve sanatsal üretime dönüştüğü izlenmektedir

Mısır'da dokunmuş tarihsel örneklerde, 2. atkı ipliğinin (ilave atkı/ desen atkısı/ takviye atkı) yüzeye çekilerek halkalarla desenli kumaş yüzeyi oluşturulan bir dokuma tekniği kullanılmıştır. Bu dokumaların yüzeyinde halka/ilmek/kesilmemiş hav, iplik kıvrımı görüntüsü oluşturan, desen atkısı ile (çekmeli/ halkalı/ ilmekli/ kesiksiz hav tekniği ile yapılmış) dokuma kumaşlarda hem renk hem desen çeşitliliği yaratılabildiği görülmektedir.

Bu tekniğın Anadolu'da çoğunlukla kullanılan adlarından biri “Çekmeli” sözcüğüdür. Sözcüğün yapılan eylemi, Türkçe anlatımla doğru ifade eden bir sözcük olmasından dolayı, bu yazı kapsamında kullanılması uygun görülmektedir. Amaç; başka dillerdeki tanımların yanında, Türkçe olarak “Çekmeli” sözcüğünün, tekstil alanına kazandırılmasını sağlamaktır.

* Prof. Dr. - Öğr. Gör.- İstanbul Aydın Üniversitesi, Güzel Sanatlar Fakültesi, Moda ve Tekstil Tasarımı Bölümü - Mersin Üniversitesi, Güzel Sanatlar Fakültesi Tekstil ve Moda Tasarımı Bölümü
e- posta: : gunayatalayer@hotmail.com / yeldagezicioglu@yahoo.com / ORCID: 0000-0002-0566-1161 / ORCID: 0000-0003-0579-2855

Makale Türü: Araştırma Makalesi / DOI: <https://doi.org/10.34242/akmbaris.2020.144>

Makale Gönderim Tarihi: 11.06.2020 / Makale Kabul Tarihi: 30.11.2020

Atalayer, Günay ve Gezicioglu, Fatma Yelda (2020). “Atkıdan “Çekmeli” (Halkalı/İlmekli/Kesiksiz Havlı) Dokumaların Dünya Müzelerinde Tarihsel Örnekleri Üzerine Bir Değerlendirme”, *ARIS*, Aralık - Sayı:17, s. 140-170.

Bu çalışmada Dünya Müzeleri’nde bulunan Mısır’da dokunmuş, (atkı ipliğinin yüzeye çekilerek halka/ ilmek görüntüsü oluşturulduğu ve bu halkaların/ilmeklerin yüzeyde desenler yaratmada estetik bir öge olarak değerlendirildiği), desenli tek katlı tarihsel dokuma örneklerinden benzer desenleri olanlar seçilmiş ve incelenmiştir. Örneklerin çekme tekniğine bağlı olan desenleri temel alınarak, dokuma yapıları açısından değerlendirmesi yapılmaktadır. Bu yazının yazarları, Özellikle Anadolu’da “çekmeli dokumalar” konusundaki kapsamlı bir araştırmayı temel almaktadır.

Anahtar Kelimeler: *Dokumacılık, Çekmeli Dokuma, Atkıdan İlmekli, Mısır, Kopt Kumaşları, Desen*

ABSTRACT

A STUDY ON THE HISTORICAL EXAMPLES OF “ÇEKME Lİ” (WITH LOOPS/ UNCUT PILES) WEAVINGS FROM THE WEFT IN THE MUSEUMS AROUND THE WORLD

When considered from the historical development process, it can be seen that weaving is one of the most ancient production methods and branches of handicraft. Weaving had been an indicator of cultural development of communities and formation of creative thinking through material, in other words, a tool for humans to express one self. It is observed that weaving was developed in line with the needs of humanity; functionality had changed and diversified in line with the patterns and technical quests and transformed into artistic production.

In some historical examples of the weavings in Egypt it is seen that a weaving technique is used where the 2nd weft thread (extra weft/weft for pattern) is pulled up in a way to form a patterned fabric surface with loops. It is observed that a variety of colours and patterns may be formed on woven fabrics by creating the images of loop/uncut pile and coiled yarn on woven fabrics through the use of loops (made by applying the çekmeli/weft loop/uncut pile technique.)

The term “Çekmeli” is one of those popular names of this technique used in Anatolia. Its use in this article is deemed proper as the action related to this term reflects a correct description in Turkish. The aim is to bring the term “Çekmeli” into the textile terminology as a Turkish word among with many other descriptions of it in other languages.

In this study similar patterns of the single layer and patterned historical woven fabrics made in Egypt (the loop image is created by pulling the weft thread up to the surface and as such these loops create patterns on the surface, and thus become an aesthetic element) but exhibited in the museums around the world have been selected and studied. The examples similar to the “çekme technique” (loop/uncut pile) are focused and they are studied as far as their weaving structures are concerned. The authors of this article are concentrated on a comprehensive research on “çekmeli weavings” especially in the Central Anatolia.

Keywords: *Weaving, Çekmeli Weaving, Weft Loop, Egypt, Copt Fabrics, Pattern*

1. GİRİŞ

Dokumacılık giyinme ve örtünme gereksinimini karşılayan, insanlığın en eski üretim yöntemlerinden biridir. İlgüdüsel olarak dış etkenlerden korunmak, yaşamın sürekliliğini sağlamak için giyinme ve örtünmenin ön plana çıkan temel bir ihtiyaç olduğu kabul edilmiştir. İnsanlar dokuma kumaşların yapısını oluştururken doğanın yarattığı formlardan ve davranışlardan her zaman fikir almışlardır. Kuşların yuva yapış şekli, örümcek ağının formu, böceklerin, hayvanların yiyecek yakalamaları gibi birçok doğa olaylarının insanlara dokumalarında ilham kaynağı olduğu ifade edilmektedir.¹ Dokuma yapmak için gerekli olan ilk hammaddenin, evcilleştirilen koyunların yünleri olduğu, daha sonraki süreçte başta keten olmak üzere yetiştirilen bitkilerin lifinden de yararlandığının günümüzde kabul edilen bir gerçeklik olduğu bilinmektedir.²

Dokumanın tarihsel gelişimine baktığımızda işlevselliğinin yanı sıra anlamının bugünden daha farklı olduğu görülmektedir. Çünkü başlangıçta bir ihtiyacı gidermek için üretilen dokuma, daha sonraki tarihsel süreçte dokuma yolu ile desenler yaratarak, sanatsal üretime uzanan bir yolu izlemiştir.

Araştırmalar, M.Ö. 5000’li yıllara ait olduğu düşünülen, Nil vadisinin Fa yüzyılım ve Badari bölgelerinde bulunan kumaş parçalarının; genellikle bez ayağı örgüsü ile dokunmuş, Mısır medeniyeti döneminde yaygın bir şekilde kullanılan keten ipliği ile üretilmiş, tarihsel örnekler olduğunu göstermektedir.³

Mısır’da, Eski İmparatorluk Devri’nde, M.Ö. 2778-2413 yıllarında oldukça ince eğrilmiş keten ipliğinden yapılan kumaşların, mumyaların sarılmasında kullanıldığı ifade edilmektedir.⁴ Başka bir örnek ise; en eski dokuma teknikleri içinde yer alan ve özel bir yöntem ile dokuma sırasında atkıdan iplik çekilerek desenlendirilen, ”weft loop” (atkıdan çekmeli/halkalı/ilmekli/kesiksiz havlı) olarak adlandırılan dokuma kumaşlardır. Bu kumaş örneklerinin M.Ö 2000’li yıllara tarihlendiği, Mısır’da 11. Hanedanlığında ilk firavun zamanında kefen bezi olarak kullanıldığı belirtilmiştir.⁵

Tarihsel kumaş örnekleri içinde, dokuma sırasında “*atki ipliğini yüzeye çekerek desenlendirme*” olarak tanımlanabilen bir teknikle desenlendirilmiş kumaş grubunun önemli bir yer tuttuğu belirtilmektedir. Bunlardan birisi M.Ö. 2160 yılında Mısır Deir El-Bahri ‘de bulunmuş en eski örneklerden biri olan ve pulled-up weft loop (atki ipliğinin yukarı çekilerek ilmek-halka oluşturması) tekniği ile yapılmış dokuma kumaş örneği olarak ifade edilmektedir. Çözümlenmiş ve atkısında keten ipliği kullanılan bu örneklerde iplik kalınlıkları farklı kullanılarak, yüzeyde görüntü çeşitliliğinin sağlandığı, ışık tonlaması ve doku farklılığı ile gölgeli bir etki oluşturulduğu (giderek açılan ya da giderek koyulaşan), açık koyu renk etkisi ile desen verildiği belirtilmektedir.⁶ Örnekleri incelediğimizde bu tekniğin; Mısır’da hanedan örtülerinin kumaşlarına da uygulanan bir teknik olduğu, bu kumaşlarda atki ipliğinin çekme uzunluklarının uzun ve kısa olarak iki farklı şekilde uygulandığı anlatılmaktadır.⁷ 1. Hanedanlık Dönemi’nde Mısır’da atki ipliğini yüzeye çekerek yapılmış dokuma kumaşlar ise soğuk havadan korunmak için dış giyimde ve yatak örtüsü olarak kullanılmış dokumalar olup; bu kumaşların havlu olarak da kullanıldığı ifade edilmektedir.⁸

1 Shirley E. Held. “Weaving”, *Holt, Rineartand Winston, Inc, USA, 1973, s.5-6.*

2 İsmail Fazlıoğlu, *Eskiçağda Dokuma*, Eskiçağ Enstitüsü Bilimleri Yayınları, İstanbul, 2001, s.1.

3 Held, *a.g.m.*, s.26.

4 Fikri Salman, *Türk Kumaş Sanatı*, Erzurum, Atatürk Üniversitesi, s.3-4-5.

5 Barber, *a.g.e.*, s.149.

6 PeterCollingwood, *TheTechniques of RugWeaving*, Published by Faberand Faber Limited, London, 1976, s.211.

7 Robert James Forbes, *Studies in Ancient Technology*, Volume IV, E.J.Brill, New York, 1987, s.210.

8 David Jenkins, *The Cambridge History of Western Textiles*, Cambridge UniversityPress, 2003, s.36.

Raoul D’Harcourt’a göre; Antik Peru tekstillerinden örnekler Lima’nın güneyinde yapılan kazılarda ortaya çıkan mezarlarda bulunmuş ve toprağın kuruluşundan dolayı günümüze kadar gelmiştir. Buradaki örnekler incelendiğinde iyi bilinen arkeolojik bölgelerden Nazca, Ica, Paracas, Cajamarquilla, Ancon, Chancay ve Hacamac’dan geldiği görülmüştür. Bu örneklerin yaşı hesaplanamamıştır.⁹ Peru’da bazı bölgelerde atkıdan çekmeli (atkıdan halkalı / ilmekli / kesiksiz havlı) tekniği ile dokunan örneklerin çözümlerinde pamuk, atkısında yün iplik kullanıldığı, dokumalarda uygulanan bu tekniğin çekme (halka / ilmek / kesiksiz hav) uzunluklarının birbirine dokunacak şekilde değerlek tüy görünüşü oluşturduğu belirtmektedir.¹⁰

Collingwood’a göre; Peru’da şaşırtıcı bir şekilde atkıdan çekmeli (atkıdan halkalı / ilmekli / kesiksiz havlı) tekniğinin fazla kullanılmadığı, bazen tapestry / kilim dokumalarda (resimli dokumalarda), örneğin tüylü hayvan figürlerinde kullanıldığı belirtilmektedir.¹¹

Schoeser; İtalya’da 1600 yılında ipeğin metal ipliklerle sarılarak oluşturulduğunu ve atkıdan çekmeli (atkıdan halkalı / ilmekli / kesiksiz havlı) (weft loops) teknikle birlikte uygulandığını ifade etmektedir.¹²

İspanya’da Granada’nın güneyinde bulunan Alpujarnas bölgesinde atkıdan çekmeli (atkıdan halkalı / ilmekli / kesiksiz havlı) tekniğinin daha ağır kumaşlarda uygulandığı belirtilmektedir. Bu kumaşlar; halı, Sardunya halıları, bazı Doğu Avrupa kefenleri ve İskandinav halıları olarak örneklendirilmektedir. Ayrıca bu dokumaların bazen de “boutonne halıları” olarak adlandırıldığı ifade edilmektedir.¹³

Atkı ipliğinin yüzeye çekilerek desenlendirilmesi ile dokunan bu teknikte; zemin çözgü ve zemin atkı olarak nitelendirdiğimiz ipliklerden başka, desen yapmak üzere kullanılan atkı veya çözgü ile gelişmiş kumaş yapıları elde edilmektedir. 2. atkı ipliği (ilave atkı / takviye atkı / desen atkısı adlar alabilir) ile kumaşta biçimler ve yüzey şekillendirmeleri yaratılmaktadır.

2. Atkı ipliği ile desenlendirilmiş bir kumaş grubunun Anadolu’da, günümüzdeki örnekleri araştırıldığında bu kumaşların yapısal analizleri, tekniğin tanımlanmasını sağlamaktadır. Tekniğin, hacim yaratarak yüzeyde şekiller yaratmayı sağlayan bir desenlendirme tekniği olduğu görülmektedir.

Seçilmiş tarihsel örnekler irdelenerek, desen sınıflaması ile gruplandırmalar yapılabilmektedir. Böylece Anadolu örneklerinin tekniği ile bu grupların tekniğinin aynı olanları rahatlıkla ortaya çıkmaktadır. Müzelerdeki “atkıdan çekme (halka/ilmek / kesiksiz hav) desenli” kumaşlar üzerine yapılan bu inceleme ile Anadolu’da rastlanan örneklerin yapısal özellikleri arasındaki benzerlikler üzerinden “çekme tekniği” (halka/ilmek/kesiksiz hav diye de ifade edilen) ortaya koyarak sağlanabilecektir.

2. Atkı ipliği (ilave atkı/ takviye atkı / desen atkısı) yüzeye çekilerek desenlendirilmiş, dokuma kumaşlarda teknik, farklı isimler ile tanımlanmaktadır. Örneğin, Dünya’da “weft loop (atkıdan halkalı / ilmekli)”, “weft looping (atkıdan halkalı / ilmekli)”, “weft loop pile (atkıdan halkalı / ilmekli yığın / hav)”, “loop weave (halka/ ilmek örgü)”, “pile weave (havlı, / yığınlı örgü)”, “pibiones (grape berries / üzüm meyveleri), boutoné, (buttons / düğmeler), “boutonne patterning” (düğmeli desen) ya da point boutoné (düğme köprüsü) olarak tanımlanırken; Anadolu’da “çekmeli”, “çeki/çekki/çekili/çekkili”, “kuskuse”, “çimdik / çultar” isimleri ile bilinmektedir.¹⁴

9 Raoul D’Harcourt, *Textiles of Ancient Peru and Their Techniques*, Dover Publications, Inc, New York, 2002, s.3-4.

10 D’Harcourt, a.g.e., s.20.

11 Collingwood, a.g.e., s.211.

12 Mary Schoeser, *World Textiles a Concise History*, Thames&Hudson World of art, London, 2003, s.178.

13 Collingwood, a.g.e., s.211.

14 *Atkıdan “Çekmeli” Dokumaların Analizi, Desen Anlayışı, Deneysel Yeni Uygulamaların İrdelenmesi ve Sanatsal Önermeler*, Marmara Üniversitesi, Güzel Sanatlar Enstitüsü, Sanatta Yeterlik Tezi, s.22,23.

Ayrıca; “Mersin Bölgesinde “çekmeli” olarak adlandırılan dokumaları özel atkı desenli veya elle çekmeli motif olarak da tanımlanabileceği Mersin’de yapılmış olduğu araştırmalar sonucunda belirtilmektedir.¹⁵

Anadolu (İzmir, Kırklareli, Antalya, Konya ve Mersin)¹⁶ üzerinden başlayan araştırmalar; yayınlara ve dünya müze kaynaklarına ulaşılarak genişletilmiştir. Araştırmada özellikle atkı ipliğinin yüzeye çekilerek, kesilmeden yüzeyde halka görüntüsü ile desen oluşturan dokuma tekniği irdelendiğinde, tekniğin yaygınlığı anlaşılmaktadır. Bu tekniğin bazı araştırmacılar tarafından İngilizce ya da Türkçe olarak ilme, hav ya da tüy, ilmek şeklinde genel bir ifade ile tanımlanmasının tekniği yeterli şekilde açıklamadığı düşünülmektedir. Çünkü ilme; örme literatürünü, hav; her türlü tüylü dokumaları, ilmek ise özgün bir düğüm tekniğini çağrıştırmaktadır. Bu yazıyı konu alan tekniğin kullanıldığı dokumalarda ise halkaların kesilmediği ve tüy görüntüsü yaratmadığı ve atkının çözgüye düğümlenmediği düşünülürse; ipliğin bir araçla yüzeye çekilmesi eylemi anlam kazanmaktadır. Bu nedenle bu tekniği açıklayıcı tanımlamanın; “çekmeli tekniği” kavramı olduğu kabul edilmektedir. Ayrıca; tekniğin ilave atkı ipliği kullanılarak bir araç yardımıyla yüzeye çekilmesi sonucu oluşması, Anadolu’da Mersin yöresinde kullanılan adlardan biri olması (Tablo 1) ve Türkçe anlatımla yapılan işlemi doğru ifade eden bir sözcük olmasından dolayı “çekmeli” sözcüğü ile tanımlanması uygun görülmektedir. Amaç; “çekmeli” sözcüğünün tekstil alanına kazandırılmasını sağlamaktır.

Atkı ipliği yüzeye çekilerek yapılan bu desenlendirme tekniği, Dünya müzelerinde yer alan bilgiler ve kaynak kişiler ^{17/18} doğrultusunda, tarihsel dönemleri irdelenmeden, hangi dönem olursa olsun, dokumaların desenleri ve yapılış tekniği esas alınarak incelenmektedir.

Bu kapsamda; Dünya müzelerinden Metropolitan Sanat Müzesi, Victoria & Albert Müzesi, Dumbarton Oaks Sanat Müzesi, The George Washington Üniversitesi Tekstil Müzesi, Cooper Hewitt Smithsonian Tasarım Müzesi ve Harvard Sanat Müzesi’ndeki örnekler olmak üzere 6 müzeden dokuma kumaş örnekleri seçilmiştir. Bu müzelerden 40 adet dokuma incelenmiş, içerisinde 13 örnek dokuma belirlenmiştir. Örneklerin müze bilgileri karşılaştırılarak değerlendirilmiş ve görselleri üzerinden görsel analizleri ile tekniğin yapısı irdelenerek özellikle bu yazının konusu olan “desen oluşturma olanağı” analiz edilmiştir. Bu değerlendirmelerin hedefi, öncelikle özgün bir desen yapma tekniğini belirginleştirmek ve tekniğin farklı uygulamalarını ortaya çıkarırken Anadolu’daki adlandırmayı literatüre kazandırmaktır.¹⁹

2. Tarihsel Örneklere Genel Bakış

Anadolu’daki müze örneklerine baktığımızda; 2004 senesinde yapılmış bir araştırmada, Edirne Müzesi’nde saptanmış olan, Edirne (Türk) kırmızısı renginde, yün ipliklerle dokunmuş, Kofçaz köyü dokuması olan örneğin (Fotoğraf 1) Türkiye’deki atkıdan çekmeli (halkalı/ ilmekli/ kesiksiz havlı) doku-

15 Günay Atalayer, “Akdeniz Dokumacılığında Örnekler”, *2000’li Yıllarda Türkiye’de Geleneksel Türk El Sanatlarının Sanatsal, Tasarımsal ve Ekonomik Boyutu Sempozyumu Bildirileri*, Kültür Bakanlığı Yayınları, Ankara, 1999, s.21-23.

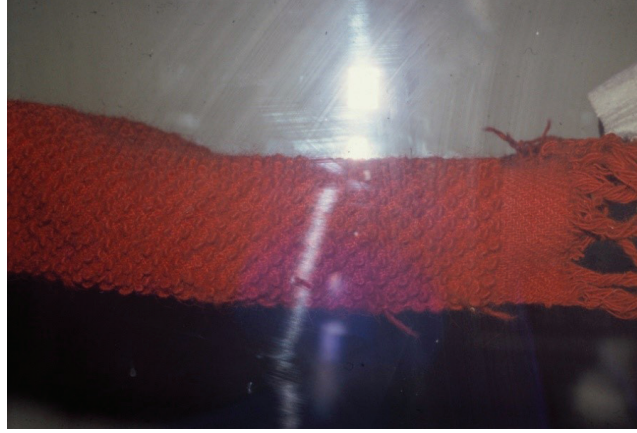
16 “Atkıdan “Çekmeli” Dokumaların Analizi, Desen Anlayışı, Deneysel Yeni Uygulamaların İrdelenmesi ve Sanatsal Önermeler” adlı tezden alınmıştır, s.22, 24, 53.

17 Kathrin Colburn, “Loops, Tabs, and Reinforced Edges: Evidence for Textiles as Architectural Elements,” in *Catalogue of the Textiles in the Dumbarton Oaks Byzantine Collection*, ed. Gudrun Böhland Elizabeth Dospel Williams (Washington, DC), 2019, <https://www.doaks.org/resources/textiles/essays/colburn> , 05.04.2020

18 Sumru Belger Krody (Senior Curator), skrody@email.gwu.edu The George Washington Üniversitesi Tekstil Müzesi

19 Bu makalede; “Atkıdan “Çekmeli” Dokumaların Analizi, Desen Anlayışı, Deneysel Yeni Uygulamaların İrdelenmesi Ve Sanatsal Önermeler” adlı tezde analizleri yapılan, Dünya müzelerinden seçilmiş 40 adet dokuma içerisinde belirlenen 13 örneğin karşılaştırılmaları müze bilgilerinde belirtildiği şekilde değerlendirilerek yer verilmiştir.

ma örneklerinden biri olduğu görülmektedir. Bu örnekte, dokumanın yüzeyindeki çekmelerin (halka/ilmek/ kesiksiz hav) diyagonal bir biçimde ve bütün yüzeyde yapıldığı, halkaların yüksekliklerinin eşit olduğu ifade edilmektedir.²⁰ Bu dokuma örneği Edirne Müzesi’nde arşive kaldırıldığı gerekçesi ile şu anda yer almadığı için, dokumanın ayrıntılı analizi yapılamamıştır. Ancak daha önce yapılan ve şimdi görseller üzerinden anlaşıldığı gibi, yüzeydeki çekmelerin (halka / ilmek / kesiksiz hav) diyagonal bir gidiş gösterdiği görülmektedir.²¹



Fotoğraf 1: Edirne (Türk) kırmızısı renkli, çekmeli dokuma örneği, Edirne Müzesi²²

Dünya müze örneklerine baktığımızda; çoğunluğu Mısır’ın tarihsel örnekleri olduğu, atkıdan çekmeli (halkalı / ilmekli / kesiksiz havlı) tekniği ile dokunan bu örneklerin yüzeydeki hacimli görüntüleri ile birlikte renk zenginlikleri ve desen farklılıklarının sayısal çokluğu dikkatimizi çekmektedir. Bu açıdan tekniğin gelişme ve çeşit yaratma olanağı görülmektedir. Bu yöntemin sanatsal dokumalara da örnek olabileceğini söylemek mümkündür.

Desen atkılarında genellikle renkli yün, zeminde boyanmamış keten iplikleri kullanılan bu dokumaları öncelikle *atkıdan desenli dokumalar* olarak tanımlıyoruz. Diğer bir deyişle, zemin çözgüsü, zemin atkısı ve bir de desen atkısı bulunan, (tek çözgü 2 atkısı bulunan) üç iplik sistemi ile dokunmuş tek katlı bir kumaş grubu olduğunu söyleyebiliriz. Grubun örneklerinde Kopt kumaşları olarak nitelendirilen dokuma kumaşlar da yer almaktadır. Mısır’ın yerli Hristiyanları olarak tanımlanan Koptlar, dokumalarında desenleri oluşturmak için, tapestry (resimli dokuma) tekniğini, Ön Asya’daki ve Anadolu’daki ismiyle kilim tekniğini kullanmışlardır.²³

Bunun yanı sıra söz konusu dokumaların bir kısmında, resimli dokuma (tapestry/ kilim) tekniği ile birlikte; “atkıdan çekmeli (halkalı/ ilmekli/ kesiksiz havlı) tekniği” de düz ya da desen oluşturan biçimde kullanılmıştır. Ancak birçok araştırmada söz konusu resimli dokumaların desenleri incelenirken, kumaş

20 GünayAtalayer, “Mersin’de Anadolu Dokumacılığının İzleri Üzerine”, *Mersin Sempozyumu*, 19-22 Kasım 2008, Cilt 2, s.1339.

21 Edirne Müzesi örneğinin küçük bir parça olduğu, bütünü hakkında bir bilgi olmadığı göz önüne alınarak bu parça üzerinden değerlendirme yapılmıştır.

22 Günay Atalayer fotoğraf arşivi, 2004.

23 Kilim tekniği, B1/1 örgü kullanılan ancak çözgü ile atkı arasındaki sıklık ve iplik kalınlıkları farkları ile yaratılan bir dokuma tekniğidir. Bu farklar çözgünün görünmediği atkının hem ön hem de arkada yüzeyi oluşturduğu bir tekniktir. Anadolu’ya özgü ilikli, iliksiz gibi çeşitleri uygulanmaktadır. Anadolu’daki yaygınlığı düşünülerek kilim sözcüğünün özellikle kullanılması tercih edilmiştir.

yapısını oluşturan “atkıdan çekmeli (halkalı / ilmekli / kesiksiz havlı) tekniği”nin yapısal olarak göz ardı edildiği anlaşılmaktadır. Öte yandan çekmeli tekniğinin kilim tekniği ile birlikte kullanılmış olması, atkıdan çekmeli (halkalı/ilmekli / kesiksiz havlı) tekniğinin özel ve yaygın bir öneme sahip olduğunu göstermektedir.²⁴

Dünya müzelerindeki bu dokuma örneklerinde, atkıdan çekmeli (halkalı/ ilmekli/ kesiksiz havlı) tekniği ile çeşitli motifleri, bitki ve insan yüzleri, madalyona benzer daire ve farklı geometrik şekiller, resimsel olarak yansıtılmıştır. Resimli dokumalar olarak uygulanan bu örneklerde atkıdan çekmeli (halkalı/ ilmekli/ kesiksiz havlı) tekniğinde yün ve keten ipliklerinin kullanılmış olduğu da belirtilmektedir.

Ayrıca Kopt dokumalarında örgü yapılarının çok az olduğu, Koptların renk ve iplik türü açısından çok fazla çözgü ve atkı çeşitliliği kullanmadan estetik bir etki elde etme kabiliyetine sahip oldukları görülmektedir. Kışlık kıyafetlerinde daha sıcak tutacak ve dış etkenlerden koruyacak kıyafetler yapmak için yün iplikleriyle atkıdan kısa ve uzun çekmelerle (halka / ilmek / kesiksiz hav) dokumalar yaptıkları belirtilmektedir.²⁵

2.1. “Çekme”nin Teknik Tanımı

Atkıdan desenlendirilen bu dokuma kumaşlarda desenlendirme tekniği, atkı ipliğinin el ile çekilerek halka/ilmek/kesilmemiş hav oluşturulması temeline dayanıyor. Buna “el çekme tekniği” demek gerekir. Dokuma sırasında el kullanmanın yanı sıra başka araçlar da kullanılabilir. Örneğin; tezgâhta dokuma esnasında ağızlık açıldığında atkı ipliği atıldıktan sonra tefeyi(tarak) vurmada önce el, şiş, tığ ya da benzer bir malzeme yardımı ile atkı ipliğinin belli aralıklarla yükseklik oluşturarak dokunması ile ortaya çıkmaktadır. Çekmeli dokumalar tanımı, zemin atkısından ayrı bir ipliğin (desen yapan ipliğin), basit bir araç kullanarak elle yüzeyde yükseltilmesi ile dokuma işleminin yapıldığını göstermektedir. Zemin atkısına ilaveten yüzeyde halka / ilmek / kesilmemiş hav oluşturmak için atılan atkı ipliğini yükseltme işlemi, kumaşın sıklığına, seyrekliğine, kullanılacak ipliğin kalınlığına, inceliğine, ya da desene bağlı olarak belirli bir sistemle aralıklar bırakılarak yapılmaktadır.²⁶

Bu teknik; diğer atkı desenli dokumaların tekniklerine göre, çekme yönteminin zaman alması bakımından daha uzun süre gerektirmektedir. Bu süre kullanılan desen, iplik ve malzemeyle bağlantılı olarak halkaların/ilmeklerin/kesiksiz havların (çekme işleminin) sıklığına göre de değişmektedir. Bununla birlikte “çekme” tekniği, ipliğin çekilme sıklığına ve çekilen iplik uzunluklarına ve dokuyucunun becerisine göre de farklılık gösterebilmektedir.

Anadolu’daki alan araştırmalarında tespit edilen ve analizleri yapılan 16 adet atkıdan çekmeli (halkalı / ilmekli / kesiksiz havlı) dokuma örneklerinden biri Mersin/Mezitli ilçesinde bulunmaktadır (Fotoğraf 2). Tablo1²⁷de analizi açıklanan örneğin tekniğinde; atkı ipliğinin çözgüler arasından yüzeye serbestçe (çözgüye düğümlenmeden ya da sarılmadan) bir mil yardımı ile çekildiği, örneğin 65-70 yıllık olduğu ve “çekmeli dokuma” olarak adlandırıldığı kaynak kişi²⁸ tarafından belirtilmektedir.

24 Günay Atalayer, Sözlü görüşme, 01.05.2020.

25 Lili Blumenau, *Creative Design in Wall Hangings*, Crown Publishers, Inc. New York, 1972, s.5.

26 Yelda Gezicioğlu, Günay Atalayer, “Bir Kültürel Değer Olarak Desenli Tekstillere Bir Örnek”, *Uluslararası Kültür, Sanat ve Toplum Sempozyumu*, 18– 20 Ekim 2018 / Van, s.841.

27 “Atkıdan Çekmeli” *Dokumaların Analizi, Desen Anlayışı, Deneysel Yeni Uygulamaların İrdelenmesi ve Sanatsal Önermeler*, Marmara Üniversitesi, Güzel Sanatlar Enstitüsü, Sanatta Yeterlik Tezi, s.116 .

28 Fatma Şimşek. Doğum Tarihi: 1965, Doğum Yeri: Mersin-Bozon, Mesleği: Ev hanımı-Dokumacı.







Fotoğraf 2: Atkıdan çekmeli tekniğı ile yapılan dokuma örneğı detay fotoğrafı, 60x67cm, 28.05.2018, Mersin/Mezitli²⁹

29 F. Yelda Geziciöğlü, Fotoğraf arşivinden.

Tablo 1:

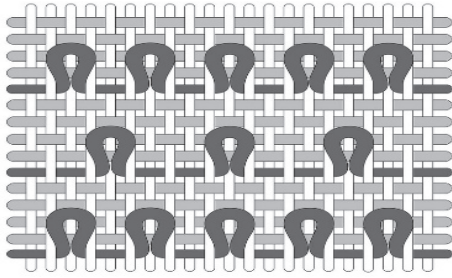
Alan Araştırması Çekmeli Dokuma Analiz Örneği (Mersin/Mezitli)

Analiz No	AAA1*		
Adı	Çekmeli Dokuma		
Örneğin	Çözüğü	Atkı	Dokumanın Fotoğrafi 
Hammaddesi	Pamuk	Pamuk	
İplik Numarası	Kırık Beyaz (Ekru) 9Nm	K.Beyaz(Ekru), Mavi 5Nm	
İplik Bükümü	Z büküm	Z büküm	
Sıklığı	10iplik/cm	8iplik/cm	
Renk Raporu	Kırık Beyaz(Ekru)	Mavi ve k.beyaz(ekru) (düzensiz tekrar)	
Zemin Örgüsü	Bezayağı B(1/1)		
Kumaş Eni(cm)	60cm		
Kumaş Boyu(cm)	67cm		
Dokuyan kişi	Ayşe Şahin(1929-1997) Bozon Köyü, Mezitli/Mersin		
Çekme Deseninin Özelliği ve uygulama yöntemi	Atkının yüzeye çekilmesi ile oluşturulan desen (çekme tekniği), bulut gibi algılanan şekillerle, mavi ipliklerle sağdan sola giden, ekru ipliklerle ise soldan sağa giden bulutlar gibi gelişigüzel geometrik şekiller oluşturulmuştur. Çekme sıklıkları bir bulut şekli içinde sık aralıklarla yapılmıştır. Bulutların desen aralıkları; enine yaklaşık 1-3cm, boyuna ise 2-3cm aralık bırakılarak dokunmuştur. Çekmeler;atki ipliğinin çözgüler arasından serbest şekilde (çözgüye sarılmadan ya da düğümlenmeden) yukarı doğru çekilerek desenlendirilen teknik ile yapılmıştır. Çekme; mil yardımıyla el ile yüzeye çıkartılmıştır. (Desen yorumu ve analiz: Y.Geziçioğlu,G.Atalayer)		
	 Çekme Tekniği		
Açıklama	Yaklaşık 65-70 yıllık olduğu ve hamur örtüsü olarak kullanıldığı kaynak kişi tarafından belirtilmiştir.		
Analiz	F.Y.Geziçioğlu, Prof. G. Atalayer (28.05.2018)		
Dokumanın Ön/Arka Yüz ve detay fotoğrafı			
	Ön/Arka Yüz		

Kaynak Kişi, Yeri:Fatma Şimşek (1965)(Dokuyan kişinin kızı). İlkokul mezunu. Bozon köyü(mahallesi) doğumlu, Mersin/Mezitli

*(Alan Araştırması Analizi 1)

Mısır dokumalarında ise iki farklı çekme (halkalı/ilmekli/kesiksiz havlı) tekniği görmekteyiz. Bunlardan biri atkı ipliğinin çözümlere sarılmadan ya da bağlanmadan serbestçe yüzeye çekilmesi ile oluşan tekniktir. Bu teknik; atkı ipliğinin bir halka/ilmek/kesiksiz hav oluşturması için bir kanca yardımı ile dokuma yüzeyine çıkartılması ile oluşmaktadır. İplik uzunluklarının eşitliliğini sağlamak için, halkalara / ilmeklere / kesiksiz havlara bir çubuk yerleştirildiği ve desen tamamlandığında çubuk çıkartılarak istenilen uzunluğun sağlandığı belirtilmektedir.³⁰



Şekil 1. Serbestçe Yüzeye Çekilen Tekniğin (İpliğin Serbestçe Yüzeye Çekilmesi) Teknik Çizimi³¹



Fotoğraf 3: Serbestçe Yüzeye Çekilen Tekniğin Uygulandığı Dokuma Örneği, Mısır³²

İlave atkı (takviye atkı / desen atkısı) ipliğinin serbestçe yüzeye çekilmesi ile yapılan deneysel uygulamalarda birçok farklı araç ile yeni teknik çeşitliliklerinin olduğu tespit edilmiştir. Bunlardan birisi de atölye uygulamalarında yapılmış olan deneysel çalışmalar grubunda yer almıştır. Dokumada halka/ilmek/kesiksiz hav görüntüsü oluşturan atkı iplikleri bir tığ yardımı ile yüzeye çekilerek uygulanmıştır. (Fotoğraf 4)



Fotoğraf 4: Tığ yardımı ile yüzeye çekilen atkı iplikleri³³

30 Kathrin Colburn, “Loops, Tabs, and Reinforced Edges: Evidence for Textiles as Architectural Elements,” in *Catalogue of the Textiles in the Dumbarton Oaks Byzantine Collection*, ed. Gudrun Bühland Elizabeth Dospěl Williams (Washington, DC), 2019, <https://www.doaks.org/resources/textiles/essays/colburn>, 05.04.2020.

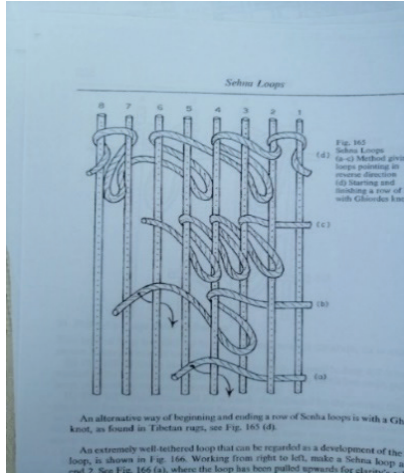
31 Colburn, *a.g.e.*, s.7.

32 Colburn, *a.g.e.*, s.7.

33 F. Yelda Gezicioğlu, Günay Atalay, Atölye Uygulaması, Deneysel Çalışma, 2018.

“Serbest” çekme tekniği; Bezayağı (B1/1) örgüsü ile birlikte kullanılan atkıdan çekmeli (halkalı / ilmekli / kesiksiz havlı) dokumalar, zeminde kullanılan bezayağı örgüsünün aralarına zemin ipliğinden başka desen yapmak üzere ekleyebileceğimiz ilave / ek / fazladan / ekstra / takviye gibi değişik sözcüklerle ifade edebileceğimiz ekstra bir iplikle, çekme işleminin yapıldığı bir tekniktir. Atkıyı çekerek, sadece bir atkı halkası oluşturmak istendiğinde bunu *serbest çekme* olarak tanımlamak uygun olacaktır. Diğer tekniklerden biri ise; “çözüye dolamalı” olarak tanımlayabileceğimiz bir tekniktir. Bu tekniğin, Collingwood’un “The Techniques Of Rug Weaving” adlı yayınında, Sehna tekniği adı ile M.S. 400 yıllarında Mısır, Fırat’ın doğusu gibi bölgelerde keten ve yün iplikleri kullanılarak yapıldığı ve bu tekniğin Kopt (Kıpti) halısının büyük bir parçasında uygulandığı belirtilmektedir.³⁴

Tarihsel örneklerle görsel analiz yapıldığında, muhtemelen uzun ilmekler/halkalar/kesiksiz havlar oluşturmak için atkı ipliklerinin yuvarlak çubuk ya da benzeri bir malzemeye sarılarak kesilmeden oluşturulmuş olduğunu ifade edebiliriz.



Şekil 2. Sehna Tekniğinin (İpliğin çözüye sarılarak yüzeye çekilmesi) Teknik Çizimi³⁵



Fotoğraf 5: Sehna Tekniğinin Uygulandığı Dokuma Örneği, Mısır³⁶

1.2. Çekme işlemi ve Renk Kullanımı

Tarihsel dokumalarda çekme tekniği ile yapılan kumaşların çoğunluğunda çözgü ve zemin atkılarında boyanmamış keten, desen atkılarında ise iki renkli ya da çok renkli yün iplikleri kullanılmıştır. Renkli yün ipliklerinde aynı rengin tonlamaları ile dokumalar yapılmıştır. Çekmeleri (halka / ilmek / kesiksiz hav) uzun olan dokumalarda ise boyanmamış keten iplikleri uygulanmıştır.

Mısır dokumalarında, atkıdan çekmeli (halkalı / ilmekli / kesiksiz havlı) tekniği ile yapılan örneklerde mor renkli yün ipliği kullanıldığı belirtilmektedir. Elde edilen renklerin Orchil (mor rengi veren böcek), murex (dikenli deniz salyangozu), madder (kök boya) ile boyanmış ve demir ile mordanlama yapılmış olabileceği tahmin edilmektedir.³⁷

34 Collingwood, *a.g.e.*, s.219.

35 Collingwood, *a.g.e.*, s.219.

36 Harvard Sanat Müzesi [https://www.harvardartmuseums.org/collections/object/288837?position=0\(05.05.2020\)](https://www.harvardartmuseums.org/collections/object/288837?position=0(05.05.2020)).

37 Schoeser, *a.g.e.*, s.40.

Tunik ve keten şalların kumaşlarında süsleme amaçlı kullanılan atkıdan çekmeli (halkalı/ilmekli/kesiksiz havlı) tekniğinde boyanmamış keten iplikleri ile birlikte atkıda kullanılan yünlü iplikler; kök boya ve indigonun karışımı ile çeşitli mor, menekşe, koyu mavi, vb. tonlarının sağlandığı ifade edilmektedir.³⁸



Fotoğraf 6: Mor rengin kullanıldığı dokuma örneği³⁹



Fotoğraf 7: Mor rengin kullanıldığı dokuma örneği⁴⁰

38 Mark Van Strydonck, “Antoine De Moor”, *Dominique Bénazeth, 14c Dating Compared To Art Historical Dating Of Roman And Coptic Textiles From Egypt*, by the Arizona Board of Regents on behalf of the University of Arizona Radiocarbon, Vol 46, Nr 1, 2004, s.236-237.

39 Strydonck, *a.g.e.*, s.236.

40 Strydonck, *a.g.e.*, s.237.

1.3. “Atkıdan Çekmeli” (Atkıdan Halkalı / İlmekli / Kesiksiz Havlı) Dokumalarda Desen Anlayışı

Mısır’da dokunduğu düşünülen çekmeli dokumalarda genellikle madalyon deseni görülmektedir. Bununla birlikte kenar çizgileri (kontür), geometrik desenler, insan yüzleri, hayvan, çiçek motifleri de kullanılmıştır. Dokumalarında (giderek açılan renk geçişleri ile) renk tonlamalı geçişleri ile desen oluşturulmuştur.



Fotoğraf 8: Renk tonlamaları ile yapılan desenlendirme örneği⁴¹

Aynı hizada farklı renklerin varlığı, desen atkısının iplik uçlarının arkada yüzmesi ya da arka kısımda kesilmiş uçların olabileceğini düşündürmektedir. (Fotoğraf 8) Kumaşların arkaları görünmediği için hangi olasılıkların gerçekleştiği bilinmemekle birlikte atölyede yapılan deneysel çalışmalar sonucu öngöründe bulunmak mümkün olmaktadır.

Ayrıca bu tekniğin, Mısır’da M.Ö. 400 yıllarında geometrik desenler oluşturmak için kullanılmakta olduğu, öte yandan yüzeyde kabarık ve havlı, tüylü görüntü elde etmek için de uygulanmış olabileceği belirtilmektedir.⁴²

Mısır’ın Hristiyanlık dininden etkilenmiş olması Kopt (Kıpti) dokumalarda kullanılan figürlerin geleneksel motif anlayışının yerine Hristiyan motiflerinin olması ile değişiklik göstermiş olduğu kabul edilmektedir. Koptik figürlerin uygulanmış olduğu dokumaların bazılarında ise insan figürleri önden görünüşlü yapılarak baş ve gözlerin büyük çalışılmış olduğu ifade edilir.⁴³ Koptlar’ın tekstil sanatında kalabalık bitki ve çiçek süslemeleri 12. yüzyıla kadar devam ederek halk sanatı özelliklerinin korunduğu belirtilir. Kopt desenlerinin yapım becerisi, teknik ve malzeme kullanım özelliklerinin ayırt edildikleri en erken dönem M.S. 3.yüzyıla işaret edilmektedir. Kopt sanatında M.S. 4.-5.yüzyıla kadar form ve desen gelişmelerinde daha çok antik sanat döneminin esintilerinin izlendiği, 6. ve 7.yüzyıllarda ise Kopt sanatının en üst noktaya ulaştığı kabul edilmektedir.⁴⁴

Atkıdan çekmeli (halkalı/ ilmekli/ kesiksiz havlı) dokumalarda kullanılmış yüzey şekillendirmelelerini değerlendirdiğimizde en çok bilinen formlardan birisinin madalyon deseni olduğunu söyleyebiliriz.

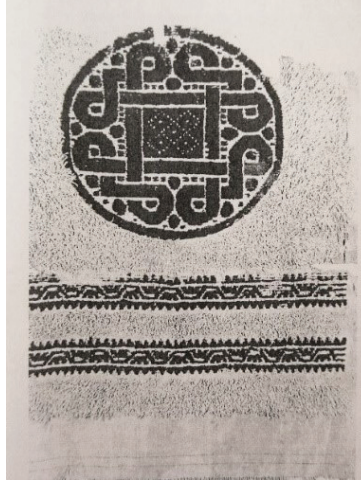
41 Sumru Belger Krody (Senior Curator), skrody@email.gwu.edu The George Washington Üniversitesi Tekstil Müzesi.

42 Schoeser, *a.g.e.*, s.40.

43 Jennifer Harris, *5000 Years of Textiles*, Published by the British Museum, 2004, s.63-65.

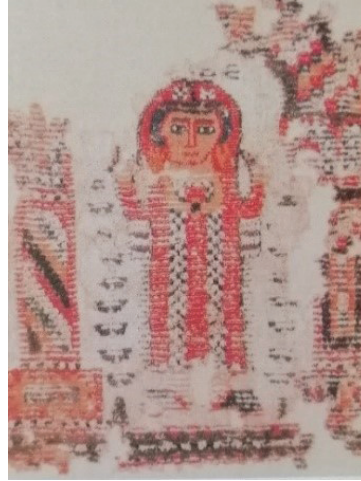
44 Suhandan Özyay, “Kopt Kumaşları”, *Art Decor*, sayı 40-41, Temmuz-Ağustos 1996 s.162-163-164.

Madalyon desenlerin, giysilerin genellikle omuz, diz ve giysilerin diğer aşınabilecek yerlerine uygulanmasının yanı sıra perde ve kilise duvarlarında da kullanıldığı belirtilmektedir.⁴⁵



Fotoğraf 9: Giysilerde, perde ve kilise duvarlarında kullanılan madalyon desen örneği, 4-5. yüzyıl⁴⁶

Ayrıca Mısır’da dokunmuş tarihsel bir örnek olan, 6. yüzyıla tarihlendirilmiş dokumalarda, keten ve yün ipliklerinin kullanıldığı, dua eden kadın olarak betimlenmiş dinsel figürlerin atkıdan çekmeli (halkalı/ ilmekli/ kesiksiz havlı) teknikle oluşturulduğu ifade edilmektedir.⁴⁷



Fotoğraf 10: Dua eden kadın, 6.y.y, Mısır⁴⁸

Collingwood; M.S. 400-500 yıllara tarihlenmiş, atkıdan çekmeli (halkalı / ilmekli / kesiksiz havlı) Mısır dokumalarında farklı renklerde kullanılan yün iplikleri ile kısa çekmeler yapılarak, çok renkli desenler elde edilmiş olduğunu belirtmektedir.⁴⁹

45 Held, *a.g.e.*, s.36.

46 Held, *a.g.e.*, s.37.

47 Harris, *a.g.e.*, s.65.

48 Harris, *a.g.e.*, s.65.

49 Collingwood, *a.g.e.*, s.211.

2. Benzer Desen Örneklerinin Karşılaştırılması

Çalışmamızda karşılaştırma için seçilen örnekler, desen benzerliklerine göre, sınıflandırılmıştır. Tablolar türün özelliklerini ortaya çıkarmak amacıyla oluşturulmuştur. Seçilmiş müze örnekleri kendi içlerinde ayrıntılı açıklamalarla benzer özelliklerine dikkat çekilerek, görsel dokuma analizleri kontrol edilerek irdelenmiştir. Toplamda 13 örneğin kaynak bilgileri ile birlikte, detaylı fotoğrafları üzerinden dokuma analizi yapılarak 6 adet farklı grup düşünülmüş, desen benzerlikleri gözetilerek tablolara yerleştirilmiştir. Müze bilgilerinde yer almayan özellikler ise görseller incelenerek tamamlanmış, karşılaştırma yapmak olanaklı duruma gelmiştir. Karşılaştırma tablolarının biçimi tüm örnekleri kapsayacak şekilde hazırlanmıştır.

Dokuma türü olarak özelliklerin tespiti için karşılaştırmalar yararlı olmaktadır. İncelemeler sonucunda bir dokuma, desenlendirme yöntemi olarak çekmenin açıklanması, çekmedeki farklı tekniklerin sınırlarının irdelenmesi ve bu dokuma kumaş grubunun bir tür olarak ele alınmasının mümkün olduğu görülmektedir.

1.1. Tablolar ve değerlendirmeler

Yazıda, birçok araştırmada yer alan değişik tanımlar kullanılmakta olup, tüm tanımların olumlu ve olumsuz yanları incelenmiştir. Bu yazı kapsamında şimdilik dokumalar ile karşılaşılan ve yayına geçen ilk sözcük olduğu için (1999-Akdeniz Dokumacılığında Örnekler adlı bildiri, “Mersin’de çekmeli”, olarak adlandırılan) “çekmeli dokumalar” sözcüğü kullanılmıştır.⁵⁰ Tekniğin ortak olduğu göz önüne alınarak tüm tablolar aynı ad ile betimlenmiştir.

Tablo 2’de; Metropolitan Sanat Müzesi’nde ve Victoria & Albert Müzesi’nde yer alan atkıdan çekmeli (halkalı/ ilmekli/ kesiksiz havlı) dokuma örnekleri yer almaktadır. Bu tabloda; Fotoğraf 11 ve Fotoğraf 12’deki örneklerin 4. yüzyıl ve 6. yüzyıl aralığına ait dokumalar olduğu, keten ve yün ipliklerle yapıldığı, zemin örgüsünde bezayağı B(1/1), desenlendirmeler de ise atkıdan çekmeli (halkalı/ ilmekli/ kesiksiz havlı) tekniği kullanıldığı belirtilmektedir.

İki örnekte de spiral bant ve insan yüzüne benzeyen desenler görülmektedir. Fotoğraf 11’de hangi renklerin kullanıldığı görülmesi de Fotoğraf 12’de kullanılan renk tonlarına benzer ya da aynı olabileceği, renklerin açık ve koyu tonlarından anlamak mümkündür. Her iki örnekte de insan figürünün ve spiral bantın birbirlerine çok benzerliği bize bu iki dokumanın aynı yerde dokunmuş ya da bu iki parçanın aynı dokumanın parçaları olabileceğini düşündürmektedir.

50 Atalayer, “Akdeniz Dokumacılığında Örnekler”, *2000’li Yıllarda Türkiye’de Geleneksel Türk El Sanatlarının Sanatsal, Tasarımsal ve Ekonomik Boyutu Sempozyumu Bildirileri*, Kültür Bakanlığı Yayınları, Ankara, 1999, s.21-23-29

Tablo 2: Çekmeli (halkalı / ilmekli / kesiksiz havlı) dokuma karşılaştırma - 1

	Fotoğraf 11	Fotoğraf 12
Kumaş Örnekleri		
Bulunduğu Yer	Metropolitan Sanat Müzesi, New York	Victoria&Albert Müzesi, Londra
Erişim Kodu	90.5.147	1269-1888
Dönem	4-5. yüzyıl	4-6. yüzyıl
Kumaş Adı-Türü	Weft LoopWeave (Atkıdan çekmeli/halkalı/ilmekli/ kesiksiz havlı örgü)	Weft Looped Pile (Atkıdan çekmeli/halkalı /ilmekli/kesiksiz havlı yığın)
Boyut/Cm En/Boy	42,2x46,5cm	—————
Hammadde	Keten, Yün	Keten, Yün
Renk	—	Spiral Bant: Turkuaz, sarı, kırmızı, pembe,siyah Yüz: Pembe, kırmızı, beyaz,siyah, kahve .Yüzün dış kenarları:Boyanmamış keten, kırmızı, sarı, turkuaz, mavi, mor Yüzün yanındaki kalıntı:Kırmızı, pembe, boyanmamış keten
Zemin Örgüsü	Bezayağı B(1/1)	Bezayağı B(1/1)
Desen	Spiral bant, insan yüzü	Spiral bant, insan yüzü
Kullanım Alanı	—	Duvar kumaşı ya da örtü
İlişkilendirilen Yeri	Mısır	Mısır
Kaynak	Metropolitan Sanat Müzesi/New York. https://www.metmuseum.org/art/ collection/se arch/443630	Victoria&Albert Müzesi, Londra. http://collections.vam.ac.uk/item/ O263171/tex tile-fragment-unknown/
Düzenleme: F. Yelda Gezicioğlu, Günay Atalayer / 2020		

Başka bir örnek olarak; Dumbarton Oaks Sanat Müzesi ve The George Washington Üniversitesi Tekstil Müzesi'nde bulunan dokumalar karşılaştırılmıştır. Tablo 3'de yer alan Fotoğraf 13, 14 ve 15'teki bu örnekler müze kaynaklarına göre; 4. yüzyıl ve 6. yüzyıl aralığına ait dokumalardır. Görsellerin incelenmesine göre, Keten ve yün ipliklerle yapılan bu üç örneğin zemin örgüsünde bezayağı B(1/1) örgü kullanılmıştır. Desenleri oluşturan kısımlarda ise atkıdan çekmeli (halkalı / ilmekli / kesiksiz havlı) tekniği uygulanmış olduğu anlaşılmaktadır. Desenleri incelediğimizde üç örnekte de madalyon gibi algılanan desenlerin kullanıldığını görmekteyiz.

Sekizgen madalyonda, yünlü ve boyanmamış keten iplikleri kullanılarak atkıdan ilave iplik ile halka / ilmek görüntüsü oluşturacak şekilde yüzeye çekilip desenlendirilerek dokunduğu bilgisi yer almaktadır.⁵¹ (Fotoğraf 13)

Fotoğraf 14 ve Fotoğraf 15'te yer alan örneklerin renkleri müzeden gelen bilgilerde yer almasa da, görseli incelediğimizde, Fotoğraf 13 ile aynı ya da çok yakın renkler olduğunu görmekteyiz. Madalyona benzeyen şeklin zemininde kullanılan koyu renkli iplikler, üç örnekte de aynı ya da benzer kullanılmıştır. Dokumaların kare desenini oluşturan iç kısımlarında sıcak renklerle kullanılarak renk tonlamaları ile örneklerin birbirlerine çok yakın renk tonları uygulanmış olduğu anlaşılmaktadır. Sekizgen madalyonun iç kısmına kare ve dörtgenlerden oluşan 8 adet geometrik şekiller yerleştirilmiştir. Bu şekillerin uzantıları madalyon deseninin ortasında bulunan merkezde birleşmektedir. Kare ve dörtgenlerin çevresinde yaprak deseni şekline benzer, iç kısımda 8, dış kısımda da 8 adet olmak üzere toplamda 16 adet yaprak deseni 3 örnekte de aynı kullanılmıştır.

Üç örnek dokumada da atkı ipliğinin çekme (halka/ ilmek/ kesiksiz hav) uzunluklarının yaklaşık olarak aynı ölçülere sahip olduğu düşünülmektedir.

51 Kathrin Colburn, *a.g.e.*, July 2019 <https://www.doaks.org/resources/textiles/catalogue/BZ.1972.2>.

Tablo 3: Çekmeli (halkalı / ilmekli / kesiksiz havlı) dokuma karşılaştırma - 2

	Fotoğraf 13	Fotoğraf 14	Fotoğraf 15
Kumaş Örnekleri			
Bulunduğu Yer	DumbartonOaks Sanat Müzesi , New York	The George Washington Üniversitesi Tekstil Müzesi, Washington	The George Washington Üniversitesi Tekstil Müzesi, Washington
Erişim Kodu	1972.2	71.112	71.69
Dönem	6. yüzyıl	4. yüzyıl-5. yüzyıl	4. yüzyıl-5. yüzyıl
Kumaş Adı- Türü	Weft Looped Pile (Atkıdan çekmeli/halkalı/ ilmekli/ kesiksiz havlı yığın)	Weft Looped Pile (Atkıdan çekmeli/halkalı/ ilmekli/ kesiksiz havlı yığın)	Weft Looped Pile (Atkıdan çekmeli/ halkalı/ ilmekli/ kesiksiz havlı yığın)
Boyut/Cm	36,4x41,5cm	42x37cm	31x27cm
Hammadde	Keten, Yün	Keten, Yün	Keten, Yün
Renk	Boyanmamış keten, bej, sarı, turuncu, kırmızı, pembe, yeşil, kahve	—	—
Zemin Örgüsü	Bezayağı B(1/1)	Bezayağı B(1/1)	Bezayağı B(1/1)
Desen	Madalyon	Madalyon	Madalyon
Kullanım Alanı	Duvar kumaşı ya da örtü	—	—
İlişkilendirilen Yeri	Mısır	Mısır	Mısır
Kaynak	KathrinColburn, DumbartonOaks Sanat Müzesi , New York. https://www.doaks.org/resources/textiles/catalogue/BZ.1972.2	Sumru BelgerKrody (Senior Curator), skrody@email.gwu.edu The George Washington Üniversitesi Tekstil Müzesi	Sumru BelgerKrody (Senior Curator), skrody@email.gwu.edu The George Washington Üniversitesi Tekstil Müzesi
Düzenleme: F. Yelda Gezicioglu, Günay Atalayer / 2020			

Madalyon deseni gibi algılanan, ilave atkı ipliğinin yüzeye çekilerek dokunması ile oluşan diğer dokuma örnekleri ise; Cooper Hewitt Smithsonian Tasarım Müzesi ve Metropolitan Sanat Müzesi'nden seçilen örneklerdir. (Tablo 4: Fotoğraf 16/17) Müze kaynağında, ilgili kumaşlar hakkında yer alan bilgilerde 3. yüzyıl ve 5. yüzyıl aralığına tarihlenen dokumalarda da keten ve yün iplikleri kullanılmış olduğu belirtilmiştir. Her iki dokumanın da zemin örgüsü bezayağı B(1/1)'dir. Kumaş görsellerinden, desenleri oluşturan bölümlerde atkıdan çekmeli (halkalı / ilmekli / kesiksiz havlı) tekniği kullanıldığı görülmektedir. Bu tekniğin dokumaların hemen hemen tüm yüzeyinde uygulandığı izlenmektedir.

İki örnekte de madalyon desenin kenar kısımlarında kalın bir çember, iç bölümünde kare, yuvarlak ve çizgi şeklinde geometrik desenler kullanılmıştır. Orta kısmında kare, karenin iç kısmında ise baklava dilimlerine benzer şekiller yer almaktadır. Kareyi çevreleyen 4 adet kalın çizgi şekli ve onun etrafında ise 8 adet p ve d harflerine benzer geometrik desenler kullanılmıştır. Madalyonun içinde büyüklükleri birbirlerinden farklı daireler de simetrik bir şekilde madalyonun içine yerleştirilmiştir.

Fotoğraf 16'daki atkıdan çekmeli (halkalı / ilmekli / kesiksiz havlı) dokuma tekniğinin, bir perdenin orta kısmında büyük bir madalyon deseninde uygulandığı, ayrıca zeminde bu dokuma tekniği ile yapılmış, boyanmamış keten ve çevresinde siyah yünlü ipliklerle dokunmuş bordür olduğu belirtilmektedir.⁵²

Fotoğraf 16'da koyu renkli bordür ve madalyon kısmındaki çekme (halka/ilmek/kesiksiz hav) yüksekliklerinin, zemindeki açık renkli kısımlara göre daha kısa olduğu görülmektedir.

Fotoğraf 16 ve Fotoğraf 17'nin desen ve renk benzerliklerine bakıldığında, bu kumaşların aynı anlayışla dokunmuş bir kültürün parçası olabileceğini düşündürmektedir.

52 Held, *a.g.e.*, s.37.

Tablo 4: Çekmeli (halkalı/ilmekli/kesiksiz havlı) dokuma karşılaştırma - 3



	Fotoğraf 16	Fotoğraf 17
Kumaş Örnekleri		
Bulunduğu Yer	Cooper HewittSmithsonian Tasarım Müzesi, New York,	Metropolitan Müzesi, New York
Erişim Kodu	18130385	89.18.45
Dönem	4-5. yüzyıl	3-4. yüzyıl
Kumaş Adı-Türü	WeftLoop (Atkıdan çekmeli/halkalı/ilmekli/ kesiksiz havlı)	WeftLoopWeave (Atkıdan çekmeli/halkalı/ilmekli/ kesiksiz havlı örgü)
Boyut/Cm En/Boy	90.2x67.3 cm	50,5x45,4cm
Hammadde	Keten, Yün	Keten, Yün
Renk	Boyanmamış keten, siyah yün	—
Zemin Örgüsü	Bezayağı B(1/1)	Bezayağı B(1/1)
Desen	Madalyon	Madalyon
Kullanım Alanı	Perde	—
İlişkilendirilen Yeri	Mısır	Mısır
Kaynak	Cooper HewittSmithsonian Tasarım Müzesi, New York, https://collection.cooperhewitt.org/objects/18130385/	Metropolitan Müzesi, New York, https://www.metmuseum.org/art/collection/search/443250
Düzenleme: F. Yelda Gezicioglu, Günay Atalayer / 2020		

Madalyona deseni gibi algılanan desenlendirme örneklerinden diğer ikisi ise Fotoğraf 18 ve 19'da görülmektedir. Tablo 5'teki iki örnekten Fotoğraf 18'deki, 4. yüzyıl ile 6.yüzyıl aralığına tarihlenen, Victoria & Albert müzesinde bulunan, Fotoğraf 19'daki ise 3. yüzyıl'da dokunduğu düşünülen ve Metropolitan Sanat Müzesinde yer alan örneklerdir. İki örnekte de benzer renkli keten ve yün ipliklerinin kullanıldığı, zemin örgüsünde bezayağı B(1/1), deseni oluşturan kısımlarda ise atkıdan çekmeli (halkalı / ilmekli / kesiksiz havlı) tekniğinin uygulandığını görmekteyiz.

Resim 18'teki örneğin kaynak bilgilerinde; zemin atkısı ve çözgüsünde boyanmamış keten ipliği, desen atkılarında ise mor renkli yün ipliği kullanıldığı ifade edilmektedir. Muhtemelen asarak kullanılan bir tekstil parçası ya da örtü veya bir tunik parçası olarak yapılmış olabileceği belirtilmiştir.⁵³

Victoria & Albert ve Metropolitan Sanat Müzesinde bulunan bu örneklerin desen atkısının çekme (halka/ ilmek/ kesiksiz hav) yükseklikleri ve sıklıklarının birbirine yakın olduğu düşünülmektedir.

Tablo 5: Çekmeli (halkalı / ilmekli / kesiksiz havlı) dokuma karşılaştırma - 4

	Fotoğraf 18	Fotoğraf 19
Kumaş Örnekleri		
Bulunduğu Yer	Victoria&Albert Müzesi, Londra	Metropolitan Müzesi, New York
Erişim Kodu	T.243-1977	90.5.589
Dönem	4-6. yüzyıl	3. yüzyıl
Kumaş Adı-Türü	WeftLooped Pile (Atkıdan çekmeli/halkalı/ilmekli/kesiksiz havlı yığın)	WeftLoopWeave (Atkıdan çekmeli/halkalı/ilmekli/kesiksiz havlı örgü)
Boyut/Cm	17x12cm	39.3x44.8cm
Hammadde	Keten, Yün	Keten, Yün
Renk	Zemin atkısında ve çözgüsünde boyanmamış keten, desen atkısında mor renkli yün	—
Zemin Örgüsü	Bezayağı B(1/1)	Bezayağı B(1/1)
Desen	Madalyon	Madalyon
Kullanım Alanı	Asarak kullanılan tekstil veya örtü veya tunik parçası	—
İlişkilendirilen Yeri	Mısır	Mısır
Kaynak	Victoria&Albert Müzesi, Londra http://collections.vam.ac.uk/item/O263127/textile-fragment-unknown/	Metropolitan Müzesi, New York https://www.metmuseum.org/searchresults#!/search?q=90.5.589
Düzenleme: F. Yelda Gezicioğlu, Günay Atalayer / 2020		

53 Victoria & Albert Müzesi, <http://collections.vam.ac.uk/item/O263127/textile-fragment-unknown/>

Diğer atkıdan çekmeli (halkalı / ilmekli) dokuma örneklerinden ikisi ise; Metropolitan Sanat Müzesi’nde yer alan Tablo 6’da Fotoğraf 20 ve 21 olarak yer alan örneklerdir. Bu iki örnek de müze kayıtlarında 4. yüzyıl ve 5. yüzyıl’da dokunmuş kumaşlar olarak belirtilmiştir. Keten ve yün ipliklerinin kullanıldığı dokumaların her ikisinde de, zemin örgüsü bezayağı B(1/1) dir. Deseni oluşturan kısımlarda ise atkıdan çekmeli (halkalı/ ilmekli/ kesiksiz havlı) tekniğin kullanılmış olduğu görülmektedir.

Atkıdan çekmeli (halkalı / ilmekli / kesiksiz havlı) tekniği, Fotoğraf 20’de madalyon dairenin tümünde, Fotoğraf 21’de ise madalyon ve onun alt kısmında bulunan bordürde uygulanmıştır. Fotoğraf 20’de kaynağa dayalı olarak renk bilgisi verilmese de; İki örnekte de desen ve renklerin birbirine benzediği söylenebilir. Madalyon desenin dış kısmında dairenin etrafı küçük dikdörtgenler ile çevrilmiştir. İç kısımlarında ise küçük dikdörtgenlerden oluşan dört tane simetrik olmak üzere geometrik desenler görülmektedir. Kumaş görselleri incelendiğinde bu desenlerin boyut olarak birbirine çok yakın olduğu düşünülmektedir. Ayrıca, Tablo 6’da kumaşların detay resimlerine baktığımızda kullanılan renklerin de aynı olabileceği tahmin edilmektedir.

Detay görsellerinden aynı zamanda, iki dokumanın da 3 ya da 4 sıra bezayağı B(1/1) örgü ile dokunduktan sonra 1 sıra atkıdan çekmeli (halkalı/ilmekli/kesiksiz havlı) tekniği uygulandığı tahmin edilmektedir. Ayrıca, Fotoğraf 20 ve 21’de yer alan her iki kumaşın çekme (halka / ilmek / kesiksiz hav) yüksekliklerinin ve sıklıklarının aynı olduğu söylenebilir.

Tablo 6: Çekmeli (halkalı/ilmekli/kesiksiz havlı) dokuma karşılaştırma - 5

Kumaş Örnekleri ve Detayları	Fotoğraf 20	Fotoğraf 21
Bulunduğu Yer	Metropolitan Müzesi, New York	Metropolitan Müzesi, New York
Erişim Kodu	89.18.28	89.18.146
Dönem	4-5. yüzyıl	5. yüzyıl
Kumaş Adı-Türü	Weft Loop Weave (Atkıdan çekmeli/halkalı/ilmekli/ kesiksiz havlı örgü)	Weft Loop Weave (Atkıdan çekmeli/halkalı/ilmekli/kesiksiz havlı örgü)
Boyut/Cm	63x35cm	67x48cm
Hammadde	Keten, Yün	Keten, Yün
Renk	—	—
Zemin Örgüsü	Bezayağı B(1/1)	Bezayağı B(1/1)
Desen	Madalyon	Madalyon
Kullanım Alanı	—	—
İlişkilendirilen Yeri	Mısır	Mısır
Kaynak	Metropolitan Müzesi, New York https://www.metmuseum.org/ searchresults#!/search?q=89.18.28	Metropolitan Müzesi, New York https:// www.metmuseum.org/searchresults#!/ search?q=89.18.146
Düzenleme: F. Yelda Gezicioğlu, Günay Atalayer / 2020		

Harvard Sanat Müzesi ve Metropolitan Sanat Müzesi'nde yer alan atkıdan çekmeli (halkalı /ilmekli/ kesiksiz havlı) dokuma örnekleri ise Tablo 7'de karşılaştırılmıştır. Müze kayıtlarında, Fotoğraf 22 ve 23'teki örneklerin 4. yüzyıl ve 5. yüzyıl aralığına ait dokumalar olduğu, keten ve yün ipliklerle yapıldığı belirtilmektedir. Kare biçimindeki kumaşların orta bölümünde tapestry (resimli dokuma) (kilim) tekniği ile dokunduğu belirtilmektedir. Orta bölümü çevreleyen kumaşın dış kısmında ise zeminde bezayağı örgü kullanılarak ilave atkı iplikleri ile uzun çekmeler (halkalar / ilmekler / kesiksiz havlar) elde edildiği görülmektedir.

Müze de yer alan bilgilerde, Fotoğraf 22'de orta kısımda kullanılan renkli yünlü (çoğunlukla mavi) ve boyanmamış keten iplikler ile tapestry (resimli dokuma) (kilim) tekniği yapıldığı, resimli dokumayı çevreleyen çekmeli tekniklerinde ise keten ipliklerinin kullanıldığı belirtilmektedir. Dokumanın orta kısmında kırmızı ayaklı ve gagalı bir bıldırcını çevreleyen altın ve mavi renkli dairelerin yapıldığı müze envanter bilgilerinde yer alan diğer bilgilerdir. Ayrıca, madalyonun dört tarafında köşelerde tavşan ve aslan figürleri, diğer kısımlarda ise asma yaprakları, üzüm salkımlarının olduğu, resimli dokumayı çevreleyen çekmelerin (halkalar / ilmekler / kesiksiz havlar) her 10-12 sırada bir belli aralıklarla kumaş yüzeyine çekildikleri ifade edilmektedir.⁵⁴

Fotoğraf 23'ün orta kısmında da kırmızı ayaklı bir kuş figürü yer almaktadır. Kuşun çevresinde geometrik desenlerle birlikte insan ve hayvan figürü görülmektedir. Dokumaların fotoğraflarından ayrıntılı gözlemlememiz sonucu tapestry (resimli dokuma) (kilim) tekniği ile yapılan dokumayı çevreleyen bölümdeki atkı çekmelerinin (halka / ilmek / kesiksiz hav) zemin atkısı üzerinden her 11-13 sırada bir yapılmış olduğu anlaşılmaktadır. Orta kısımda renkli yün iplikleri ile boyanmamış keten ipliklerinin, orta bölümü çevreleyen kenar kısımlarında ise sadece boyanmamış keten ipliklerinin kullanıldığı müze kaynağında yer alan diğer bilgilerdir.

İki örnekte de; kompozisyonun benzer anlayışta ancak farklı düzenlemeler ile yapıldığı, renk ve figürler olarak dokuyucu veya bölgenin farkını taşıdığı söylenebilir. Ancak atkıdan çekmeli (halkalı/ ilmekli/ kesiksiz havlı) tekniği olarak yapısal benzerliğin aynı türün örnekleri olduğu konusunda kuşkuyla yer vermediği düşünülmektedir.

54 Harvard Sanat Müzesi, <https://idscache.harvardartmuseums.org/ids/view/400308863?width=3000&height=3000>.

Tablo 7: Çekmeli (halkalı / ilmekli / kesiksiz havlı) dokuma karşılaştırma - 6

Kumaş Örnekleri ve Detayları	Fotoğraf 22	Fotoğraf 23
Bulunduğu Yer	Harvard Sanat Müzesi	Metropolitan Müzesi, New York
Erişim Kodu	1931.50	89.18.21
Dönem	4-5. yüzyıl	4-5. yüzyıl
Kumaş Adı- Türü	Looped Pile (çekmeli/halkalı/ilmekli/kesiksiz havlı yığın)	Weft Loop Weave (Atkıdan çekmeli/halkalı/ilmekli/kesiksiz havlı örgü)
Boyut/Cm	38.1 x 38.1 cm	49.5 x 49.5cm
Hammadde	Keten, Yün	Keten, Yün
Renk	Mavi, altın rengi, kırmızı	—
Zemin Örgüsü	Bezayağı B(1/1)	Bezayağı B(1/1)
Desen	Hayvan figürleri, asma yaprakları, üzüm salkımları, geometrik desenler Tapestry (Resimli Dokuma)	İnsan ve hayvan figürü, geometrik desenler Tapestry (Resimli Dokuma)
Kullanım Alanı	—	—
İlişkilendirilen Yeri	Mısır	Mısır
Kaynak	Harvard Sanat Müzesi https://ids.cache.harvardartmuseums.org/ids/view/400308863?width=3000&height=3000	Metropolitan Müzesi, New York https://www.metmuseum.org/searchresults#!/search?q=89.18.21
Düzenleme: F. Yelda Gezicioğlu, Günay Atalayer / 2020		

SONUÇ

Dünya müzelerinde atkıdan çekmeli (halkalı / ilmekli / kesiksiz havlı) dokumaları araştırdığımızda, bu teknikte dokunmuş çok sayıda örneğin olduğu tespit edilmiştir. Bu örneklerin müze kayıtlarında Mısır dokumaları olarak kaydedilmiş olduğunu görmekteyiz. Uzmanlarca tespit edilen tarihler göz önüne alındığında ise bu dokumaların, tekniğin bilinen en eski örnekleri olduğunu kabul edebiliriz. Bu örnekler el dokumacılığının basit araçlarla gelişmiş desenler yaratmada ne kadar yaratıcı olduğunu göstermektedir. Aynı zamanda bu örnekler dokuyucunun yaratıcılığını da ortaya koymaktadır.

Yüzeydeki doku ve hacim etkisi, “çekmeli dokuma” tekniği ile sağlanmaktadır. Ayrıca, yüzey şekillendirmesinde özgün biçimlendirmeler ortaya konmuştur. Bu tekniğin çok değişik yüzey şekillendirmelerine olanak sağlayan bir kapasitesi olduğunu, dokunmuş Mısır kumaşlarındaki zengin görsel etkiyi izlediğimizde görmekteyiz. Daha açık bir deyişle Mısır kumaşları olarak bilinen tarihsel dokumalar tekniğin gelişmiş bilirliliğini göstermektedir.

Mısır’da belli bir bölgede üretilmiş olan ve Dünya müzelerinde yer alan atkıdan çekmeli (halkalı / ilmekli / kesiksiz havlı) dokumalar, desenleri üzerinden gruplandırılmıştır. 6 kategoride yapılan gruplandırma tablolar üzerinden irdelenmiştir. Her grup tablo içinde benzerlikleri ile ele alındığında, desen özelliklerinden başka, dokuma yapıları, kullanılan hammadde, ipliğin yapısı ve kullanım yerleri bakımından da görsel benzerlik taşıdığı görülmüştür. Altı grubun içinde yer alan 13 dokuma örneğine bakıldığında; bu dokumalarda kullanılan teknik, renk ve desenlerin birbirlerine benzediği söylenebilir. Bu benzerliklere dayanarak, kumaşların aynı yerlerde dokunmuş olabileceği, hatta aynı kumaşın parçaları olabileceğini de düşünmek mümkündür.

Bu örnekler ışığında; atkıdan çekmeli (halkalı/ ilmekli/ kesiksiz havlı) dokuma tekniğinin, desenli dokumalar yaratmak konusunda, önemli bir yeri olduğunu söyleyebiliriz. Bu doğrultuda, desenlendirmenin yalnızca renkler aracılığı ile değil aynı zamanda dokuma tekniğinin özgün bir yüzey dokusu oluşturması ile de sağlanabildiğini görüyoruz. Bu nedenle atkıdan çekmeli (halkalı/ ilmekli/ kesiksiz havlı) dokuma eylemi, önemli bir desen geliştirme olanaklarının tarihsel bir örneği olarak düşünülmektedir. Bu açıdan bu yazı kapsamında ele alınan, Mısır’da M.S. 3. yüzyıl ve 6. yüzyıl aralığında dokunmuş olan örneklerdeki; renk, desen çeşitliliği günümüze dek uzanmaktadır. Ayrıca “çekmeli tekniğin” kumaş yüzeyindeki ipliğin ışık ile etkilenmesini sağlayan dokusal yapısı, iplik yapısının farklılıkları ile dikkatimizi çekmektedir. İpliğin inceliği, kalınlığı, büküm özelliği veya tüylü yapısı, dokusal etkiyi çeşitlendirmektedir.

Anadolu’daki örnekler de tarihsel dokuya benzemektedir. Ancak yaşayan yerel örnekleri kapsamlı bir biçimde yapısal ve desen farklılıklarıyla başka bir yazının konusu olarak ele almak gerekmektedir. İzmir, Kırklareli, Antalya, Konya ve Mersin’de yapılan araştırmalar bu tekniğin günümüze dek uzanmakta olduğunu ve dokuyucunun belleğinde neredeyse yeniden hayat bulduğunu göstermektedir.

Teknik; günümüz teknolojisinin kolaylığından uzak olsa da renk, desen, kompozisyon ve yüzeyde oluşturduğu doku ve hacmin görsel etkileri ve kullanım alan çeşitliliği ile dokuma eyleminin yaratma olanağını zorlamak konusunda ne kadar eskilere gidilebileceğini göstermektedir. Dokumada sürdürülebilir bir yaratıcılığın varlığını ortaya koymaktadır. Aynı zamanda gelişen teknolojiye paralel olarak insan emeğinin, el dokumacılığının yaratıcılığını, sonsuzluğunu ve zenginliğini göstermektedir. Bu ve benzer teknikler ile yapılmış olan dokumalar tekstil sanatçılarının/tasarımcılarının yaratıcılık kaynağını oluşturabilmektedir.

Sonuç olarak, atkıdan çekmeli (halkalı / ilmekli / kesiksiz havlı) tekniği çeşitli araştırmalarda farklı tanımlamalar ile yer alsa da tekniğin ilave atkı ipliğinin (desen atkısı) mil, şiş vb. araçlar yardımıyla yüze çekilmesi sonucu oluşması, Anadolu'da kullanılan adlardan biri olması ve Türkçe anlatımla doğru ifade eden bir sözcük olmasından dolayı "çekmeli" sözcüğü ile tanımlanması, desen yapma özelliği olan bu dokuma tekniğinin çekmeli tekniği olarak ifade edilmesi uygun görülmektedir. Kumaşlar nerede ve ne zaman dokunmuş olursa olsun, dokuma teknikleri, desen kapasiteleri veya renk, malzeme özellikleri ile ortak gruplarda sınıflandırıldığında; dokumada desenlendirme tekniği ile daima tekstil sanatçılarında ve tasarımcılarına esin kaynağı olmayı sürdürecektir.

KAYNAKÇA

- Atalayer, Günay (1999). “Akdeniz Dokumacılığında Örnekler”, *2000’li Yıllarda Türkiye’de Geleneksel Türk El Sanatlarının Sanatsal, Tasarımsal ve Ekonomik Boyutu Sempozyumu Bildirileri*, Ankara, Kültür Bakanlığı Yayınları.
- Atalayer, Günay “Mersin’de Anadolu Dokumacılığının İzleri Üzerine”, *Mersin Sempozyumu*, 19-22 Kasım 2008, Cilt 2, Mersin
- Barber, E.J.W (1991). *Prehistoric Textiles*, Usa, Princeton University Press
- Blumenau, Lili (1972). *Creative Design in Wall Hangings*, New York, Crown Publishers, Inc.
- Collingwood, Peter (1976). *The Techniques of Rug Weaving*, London, Published by Faber and Faber Limited
- Fazlıoğlu, İsmail (2001). *Eskiçağda Dokuma*, İstanbul, Eskiçağ Enstitüsü Bilimleri Yayınları
- Forbes, Robert James (1987). *Studies in Ancient Technology*, New York, Volume IV, E. J. Brill,
- Gezicioğlu, F.Yelda ve Atalayer, Günay (2018). Bir Kültürel Değer Olarak Desenli Tekstillere Bir Örnek, *Uluslararası Kültür, Sanat ve Toplum Sempozyumu*, 18– 20 Ekim 2018, Van
- Gezicioğlu, F.Yelda (2020). *Atkıdan Çekme Desenli Dokumalarda Yüzey ve Hacim*, Marmara Üniversitesi, Güzel Sanatlar Enstitüsü, Sanatta Yeterlik Tezi
- Harris, Jennifer (2004). *5000 Years of Textiles*, Published by the British Museum
- Held, Shirley E (1973). *Weaving*, Usa, Holt, Rinehart and Winston, Inc
- Jenkins, David (2003). *The Cambridge History of Western Textiles*, Cambridge University Press
- Özay, Suhandan (1996). “Kopt Kumaşları”, *Art Decor*, sayı 40-41, Temmuz-Ağustos 1996
- Raoul D’Harcourt, (2002). *Textiles of Ancient Peru and Their Techniques*, Dover Publications, Inc, New York
- Salman, Fikri (2011). *Türk Kumaş Sanatı*, Erzurum, Atatürk Üniversitesi
- Schoeser, Mary (2003). *World Textiles a Concise History*, London, Thames & Hudson World of art

Kaynak Kişiler

- Kathrin Culborn (Conservator, Textile Conservation) Metropolitan Sanat Müzesi, Kathrin.Colburn@metmuseum.org
- Sumru Belger Krody (Senior Curator), The George Washington Üniversitesi Tekstil Müzesi, skrody@email.gwu.edu
- Şimşek, Fatma. Doğum Tarihi: 1965, Doğum Yeri: Mersin-Bozon, Mesleği: Ev hanımı-Dokumacı, (28.05.2018)

Görsel Kaynaklar**Tablo 2/ Fotoğraf 11**

Metropolitan Sanat Müzesi, <https://www.metmuseum.org/art/collection/search/443630>(Erişim Tarihi 15.02.2020)

Tablo 2/ Fotoğraf 12

Victoria&Albert Müzesi, <http://collections.vam.ac.uk/item/O263171/textile-fragment-unknown/> (Erişim Tarihi 15.02.2020)

Tablo 3/ Fotoğraf 13

Kathrin Colburn, Dumbarton Oaks Sanat Müzesi <https://www.doaks.org/resources/textiles/catalogue/BZ.1972.2>(Erişim Tarihi 15.02.2020)

Tablo 3/ Fotoğraf 14

Sumru Belger Krody (Senior Curator), skrody@email.gwu.edu The George Washington Üniversitesi Tekstil Müzesi

Tablo 3/ Fotoğraf 15

Sumru BelgerKrody (SeniorCurator),skrody@email.gwu.eduThe George Washington Üniversitesi Tekstil Müzesi

Tablo 4/ Fotoğraf 16

Cooper Hewitt Smithsonian Tasarım Müzesi, <https://collection.cooperhewitt.org/objects/18130385/> (Erişim Tarihi 14.03.2020)

Tablo 4/ Fotoğraf 17

MetropolitanSanat Müzesi, <https://www.metmuseum.org/art/collection/search/443250> (Erişim Tarihi 02.03.2020)

Tablo 5/ Fotoğraf 18

Victoria&Albert Müzesi,<http://collections.vam.ac.uk/item/O263127/textile-fragment-unknown/>(Erişim Tarihi 02.03.2020)

Tablo 5/ Fotoğraf 19

Metropolitan Sanat Müzesi, <https://www.metmuseum.org/search-results#!/search?q=90.5.589>(Erişim Tarihi 14.03.2020)

Tablo 6/ Fotoğraf 20

Metropolitan Müzesi,<https://www.metmuseum.org/search-results#!/search?q=89.18.28>(Erişim Tarihi 16.03.2020)

Tablo 6/ Fotoğraf 21

Metropolitan Müzesi, <https://www.metmuseum.org/search-results#!/search?q=89.18.146>(Erişim Tarihi 16.03.2020)

Tablo 7/ Fotoğraf 22

Harvard Sanat Müzesi, <https://idscache.harvardartmuseums.org/ids/view/400308863?width=3000&-height=3000> (Erişim Tarihi 15.02.2020)

Tablo 7/ Fotoğraf 23

Metropolitan Sanat Müzesi, <https://www.metmuseum.org/search-results#!/search?q=89.18.21>(Erişim Tarihi 15.02.2020)

İnternet Kaynakları

Kathrin Colburn, July 2019 <https://www.doaks.org/resources/textiles/catalogue/BZ.1972.2>(Erişim Tarihi 15.02.2020)

Victoria & Albert Müzesi, <http://collections.vam.ac.uk/item/O263127/textile-fragment-unknown/> (Erişim Tarihi 02.03.2020)

Harvard Sanat Müzesi, <https://idscache.harvardartmuseums.org/ids/view/400308863?width=3000&-height=3000> (Erişim Tarihi 15.02.2020)

Harvard Sanat Müzesi <https://www.harvardartmuseums.org/collections/object/288837?position=0> Erişim Tarihi(05.05.2020)

Kathrin Colburn, “Loops, Tabs, and Reinforced Edges: Evidence for Textiles as Architectural Elements,” in Catalogue of the Textiles in the Dumbarton Oaks Byzantine Collection, ed. Gudrun Böhland Elizabeth Dospel Williams (Washington, DC), 2019, <https://www.doaks.org/resources/textiles/essays/colburn> , (Erişim Tarihi 05.04.2020)

Mark Van Strydonck, Antoine De Moor, Dominique Bénazeth, 14c Dating Compared To Art Historical Dating Of Roman And Coptic Textiles From Egypt, by the Arizona Board of Regents on behalf of the University of Arizona, Radiocarbon, Vol 46, Nr 1, 2004 <https://journals.uair.arizona.edu/index.php/radiocarbon/article/view/4264>

ARIŞ YAYIN İLKELERİ

Atatürk Kültür Merkezi Başkanlığı tarafından yayımlanan *Arış*, halı, düz dokuma ve *işleme* sanatları ile ilgili özgün, bilimsel makalelere yer veren hakemli bir uluslararası dergidir. Haziran ve Aralık olmak üzere yılda iki sayı yayımlanır. Yayımlanacak yazıların bilimsel araştırma ölçütlerine uyması, alana bir yenilik getirmesi, başka yerde yayımlanmamış olması şartı aranır. Bilimsel bir toplantıda sunulmuş bildiriler, yayımlanmamış olmak şartıyla kabul edilebilir.

Yazıların Değerlendirilmesi

- *Arış*'a gönderilen makaleler Microsoft Word ve PDF formatında olmalıdır. Makalede kullanılan görsel malzeme metnin içine eklenmelidir.
- Makalelerin son teslim tarihi Haziran sayısı için 15 Ocak, Aralık sayısı için 15 Haziran'dır.
- *Arış*'a gönderilen makaleler, yayın kurulunca dergi ilkelerine uygunluk açısından incelenir. İlgelere uygun bulunanlar, iki hakeme gönderilir. Hakem raporlarından biri olumlu, diğeri olumsuz ise üçüncü bir hakem belirlenir. Yazarlar, hakemlerin önerilerini dikkate alırlar; fakat katılmadıkları hususlara itiraz etme hakkına sahiptirler.
- Yayımlanmasına karar verilen makaleler sayfa düzenlemesi yapıldıktan sonra pdf formatıyla yazarlara gönderilir. Yazar son okumayı yapar ve gerekli düzeltmeleri çıktı üzerinde göstererek dergiye geri gönderir.
- Yazılardaki görüşlerin, fotoğraf ve belgelerin sorumluluğu yazarlarına aittir.
- Yayımlanan yazılar için telif ödenir ve yayın hakları *Atatürk Kültür Merkezi Başkanlığı*'na devredilmiş sayılır. Bu devir, sanal ortamda yayımlanmayı da kapsar.
- Yayımlanmayan yazılar iade edilmez.

Yayın Dili

Arış'ın dili Türkiye Türkçesidir. Ancak her sayıda derginin beşte birini geçmeyecek şekilde, İngilizce yazılmış makalelere de Türkçe özetlerle birlikte yer verilebilir. Dergiye gönderilecek yazıların akademik dil kullanımıyla ilgili her türlü kusurdan arınmış olması gerekir.

Yazım Kuralları ve Sayfa Düzeni

- Yazılar A4 boyutunda (29.7x21 cm) kâğıda, MS Word veya uyumlu programlarla yazılmalıdır. Yazı karakteri olarak *Times New Roman* kullanılmalıdır. Yazılar 12 punto ve 1.5 satır aralığıyla yazılmalı ve sayfalar numaralandırılmalıdır. Yazıların uzunluğu 5000 sözcüğü geçmemelidir. Özel fontlar kullanılmamalı, transkripsiyon işaretleri varsa, editörlük yapılabilecek şekilde belirtilmelidir.
- Yazarın adı, soyadı **koyu** harflerle; unvanı, görev yaptığı kurum, haberleşme ve e-posta adresi, makalenin teslim tarihi ise dipnotta normal harflerle yazılmalıdır.
- Makalenin başlığı içerikle uyumlu olup **koyu** harflerle yazılmalı ve 10 sözcüğü geçmemelidir.
- Makalenin başında, 200 ila 300 sözcükten oluşan Türkçe ve İngilizce özet yer almalıdır. 10 puntoyla yazılan özetlerin altında genelden özele doğru sıralanmış 5 ila 8 sözcükten oluşan anahtar kelimeler verilmelidir.
- Yazılara ait fotoğraflar yüksek çözünürlükte ve baskı kalitesine uygun bir şekilde gönderilmelidir.
- Metin içinde kullanılan görsel malzemeye gönderme yapılmalıdır. Gönderme yapılan yerde parantez içinde (Fotoğraf/Çizim/Şekil 1 vb.) ve ilgili görselin sayı numarası verilmelidir. Birden fazla görsel gönderme yapılacak ise ilgili numaralar tire ile ayrılarak belirtilmelidir. (Fotoğraf 1-2 vb.)
- Başlıklar **koyu** harflerle yazılmalıdır. Uzun yazılarda ara başlıkların

kullanılması okuyucu açısından yararlıdır. Ana başlıkların, **1., 2.,** ara başlıkların**sa, 1.1., 1.2., 2.1., 2.2** şeklinde numaralandırılması tavsiye edilir. Ana ve ara başlıkların tümü (ana bölümler, kaynaklar ve ekler) **koyu** harflerle yazılmalıdır.

- Metin içindeki vurgulanması gereken ifadeler, "tırnak içinde" gösterilir, *eğik* veya **koyu** karakter kullanılmaz. Hem "tırnak içinde" ve *eğik* veya hem **koyu** ve *eğik* yazmak gibi çifte vurgulama yapılmaz. Doğrudan alıntılar "tırnak içinde" verilir. Alıntılar 4 satırdan fazla olduğunda, bloklayma yöntemi kullanılır. Paragraf girintileri sekme komutuyla yapılır; blok alıntılara iki sekme içeriden yazılır. Blok alıntılarda yazı karakterinin boyutu değiştirilmez; 12 punto ile *eğik* yazılır.
- Yazımda, özel durumlar dışında, *TDK Yazım Kılavuzu* esas alınır.

Kaynak Gösterimi

- *Arış* dergisinde dipnot kullanımı esastır.
- Kaynaklar 10 punto ile yazılmalıdır
- Dipnot ve kaynakların yazımı konusunda, yöntem bakımından kendi içinde tutarlılık şarttır. Uzun yapıt (kitap, dergi, gazete vb.) adları *eğik*, kısa yapıt (makale, öykü, şiir vb.) adları ise "tırnak içinde" yazılır.
- Dipnot örnekleri;
Kitap için: yazarın adı-soyadı, kitap adı (*eğik*), çevirmenin adı-soyadı, yayınevi, basım yeri, basım tarihi, sayfa numarası.
Ernst H. Gombrich, *Sanatın Öyküsü*, Çev. Bedrettin Cömert, Remzi Kitabevi, İstanbul, 1992, s.45.
Makale ve Kitap içinde bölüm için: yazarın adı-soyadı, "makale adı", *makalenin içinde yer aldığı yayını (eğik)*, editör adı-soyadı, çevirmenin adı-soyadı, yayınevi, basım yeri, basım tarihi, sayfa numarası.
Ayla Ödekan, "Bezeme ve Simge Olarak Hat", *Selçuklu Çağında Anadolu Sanatı*, İstanbul, 2002, s.346.
Aynı yayına bir kez daha referans verildiğinde, yazar soyadı, a.g.e. (*eğik*), sayfa numarası belirtilmelidir.
Ödekan, a.g.e., s.28.
Aynı yazarın birden fazla yayını kullanıldığında, ilk kullanımda yayını künyesi yayını ilkeleri kapsamında belirtildiği şekilde tam olarak verilmeli, daha sonraki kullanımlarda yazar soyadı, a.g.e. (*eğik*), basım yılı, sayfa numarası belirtilmelidir.
Oktay Aslanapa, *Türk Sanatı*, İstanbul, 1955, s.220.
Oktay Aslanapa, *Osmanlı Devri Mimarisi*, İstanbul, 2004, s.140.
Aslanapa, a.g.e., 1955, s.180.
Aslanapa, a.g.e., 2004, s.120.
İnternet kaynakları: İnternette bilimsel bir kaynak verilmek istendiğinde adres linkinin tamamı dipnotta verilmeli ve linke bakılan tarihin eklenmesi gerekmektedir.
[http://www.metmuseum.org/collections/search-the-collections?rp-p=20&pg=1&gallerynos=452&ft=* 26.11.2015](http://www.metmuseum.org/collections/search-the-collections?rp-p=20&pg=1&gallerynos=452&ft=*)
Ulaşılabilir kaynaklarda ikincil kaynak kullanımından kaçınılmalıdır.
- Yazarlara ait olmayan görsel malzemenin kaynağı (kişi, kurum, arşiv v.s.) görsel malzeme alt yazısında parantez içinde belirtilmelidir.
- *Kaynaklar* metnin sonunda, yazarların soyadına göre alfabetik olarak aşağıdaki şekilde yazılmalı; eserin yayınevi ve makalelerin sayfa aralıkları belirtilmelidir. Atfı yapılmayan çalışmalara kaynakça kısmında yer verilmemelidir.
- Soysaldı, Aysen (1999). "Türk Kilimlerinde Dokuma Teknikleri ve Boyama Özellikleri", *Erdem - Halı Özel Sayısı*, C.10, S.30, s. 599-614.
Aslanapa, Oktay (1987). *Türk Halı Sanatının Bin Yılı*, İstanbul: Eren Yayıncılık.