



Geleneksel Kent Dokularının Korunmasında, Koruma Amaçlı İmar Planlarının Öneminin Bitlis Örneğinde İrdelenmesi*

*

Ayşegül Keleş Eriçok¹
ORCID: 0000-0002-3476-0572

Ece Güler²
ORCID: 0000-0002-3656-7602

Ömer Faruk Özdemir³
ORCID: 0000-0002-2277-6614

Öz

Bitlis kenti doğu ile batıyı birbirine bağlayan eski ticaret yolları üzerinde yer almaktadır. Bu nedenle geçmişte ticaret ve konaklama merkezi işlevine sahip olmuştur. Tarihsel süreçte farklı uygarlıkların egemenliği altında gelişen kentte farklı dönemlere ait kültürel ve mimari izler yer almaktadır. Bitlis'in kent dokusunun oluşumunda etkili olan doğal eşikler aynı zamanda planlamayı da yönlendiren en önemli unsurdur. Kent, doğal eşikler nedeniyle vadi ve ulaşım aksları boyunca doğrusal gelişim göstermiştir. Bitlis'in geleneksel dokusu tarihi cami, medrese, han ve hamam gibi yapıların yanı sıra çok sayıda sivil mimarlık örneği evlerden oluşmaktadır. Düz damlı yapıların oluşturduğu doku bölgeye özgü bir yapılaşma ortaya çıkarmaktadır. Kent geleneksel dokunun izlerini günümüzde de taşımaktadır. Bu çalışmada koruma amaçlı imar planlarının geleneksel kent dokularının korunmasındaki rolü, Bitlis kenti özelinde irdelenmiştir. Bu süreçte her ne kadar 1998 yılında onaylanmış koruma amaçlı imar planı olsa da çoğu sivil mimarlık örneklerinden oluşan geleneksel doku korunamamıştır. Geleneksel dokunun korunamama nedenleri ise üç temel başlık altında karşımıza çıkmaktadır. Bunlardan birincisi, yönetimlerin planları uygulamadaki isteksizlikleri, ikincisi ekonomik yetersizlikler, üçüncüsü ise mülkiyet sahiplerinin koruma konusundaki bilinçsizliği ve farkında olmayışıdır.

Anahtar Kelimeler: koruma amaçlı imar planı, geleneksel kent dokusu, mevzuat, Bitlis

* Bu makale çalışması "5.Kent Araştırmaları Kongresi"nde bidiri olarak sunulmuştur.

¹ Dr. Öğr. Üyesi, Van Yüzüncü Yıl Üniversitesi, E-mail: aysegulericok@yyu.edu.tr

² Öğr. Gör., Van Yüzüncü Yıl Üniversitesi, E-mail: eceguler@yyu.edu.tr

³ Öğr. Gör., Van Yüzüncü Yıl Üniversitesi E-mail: omerfarukozdemir10@gmail.com



Analysis of the Conservation Development Plans for Protecting the Traditional Urban Fabric in Bitlis

*

Ayşegül Keleş Eriçok⁴
ORCID: 0000-0002-3476-0572

Ece Güler⁵
ORCID: 0000-0002-3656-7602

Ömer Faruk Özdemir⁶
ORCID: 0000-0002-2277-6614

Abstract

Bitlis is located on the ancient trade routes linking East and West, serving as a trade and accommodation center in the past. Different civilizations contributed to development throughout history, therefore Bitlis bears the cultural and architectural traces of different periods. The natural thresholds that have affected the formation of Bitlis' urban fabric also constitute the most important factor that shape the planning. The city has undergone a linear development through the valley and transportation axis due to the natural thresholds. The traditional fabric consists of many houses serving as examples of civil architecture as well as mosques, madrasas, inns and Turkish baths. The buildings with flat roofs, seen frequently in historical fabric, indicates a structure specific to the region. This study analyzes the role of conservation development plans in the protection of traditional urban fabric using Bitlis province as an example. Although a conservation development plan was approved in 1998, the traditional fabric that primarily consists of examples of civil architecture could not be protected. The reasons for the failure to protect the traditional fabric can be categorized under three titles: Administration reluctance to implement the plans, economic insufficiencies and title holders' unawareness of conservation.

Keywords: *conservation development plan, traditional urban fabric, legal legislation, Bitlis*

⁴ Dr. Öğr. Üyesi, Van Yüzüncü Yıl Üniversitesi, E-mail: aysegulericok@yyu.edu.tr

⁵ Öğr. Gör., Van Yüzüncü Yıl Üniversitesi, E-mail: eceguler@yyu.edu.tr

⁶ Öğr. Gör., Van Yüzüncü Yıl Üniversitesi E-mail: omerfarukozdemir10@gmail.com

Giriş

Geleneksel kent dokuları, yapıldıkları dönemlerde o günün ihtiyaçlarına göre, geleneksel malzemeye, estetik anlayışla, çevreye ve doğaya saygılı oluşturulmuş mekânlardır. Taşıdıkları tarihsel değerini yanı sıra kentin silüetine katkı sağlamaktadır. Yapılar ve yapıların bir araya gelmesiyle oluşan yerleşim dokuları, ait oldukları dönemin sosyal yapısı, şehircilik anlayışı, ticari faaliyetlerin işlevsel dağılışı, niteliği ve birbirleri ile olan ilişkileri hakkında bilgi sahibi olmamızı sağlamaktadır. Türkiye'nin coğrafi konumu ve kültürel yapısı, tarih öncesi dönemlerden günümüze kadar gelen çok sayıda özgün yerleşim yerinin oluşmasını sağlamıştır. Geleneksel kent dokularının en belirgin özellikleri; çıkmaz sokaklar, topografyaya ve özel hayata saygılı birbirleriyle ilişkili evler, çeşmeler ve meydanlardır. Kentlerin gelişimlerine yön veren planlama sürecinde yaşanan sorunlar (plan değişiklikleri, imar yasa ve yönetmeliklerinin getirdiği yerleşimlerin özgün karakterlerini göz ardı eden tek tip planlama yaklaşımı gibi) kent formunun biçimlenmesini ve geleneksel kent dokusunu etkilemektedir.

Süreç içinde değişen koşullara bağlı olarak geleneksel kent dokularının ve kültür varlıklarının korunmasına yönelik uluslararası ve ulusal düzeyde yasal düzenlemeler yapılmıştır. Uluslararası düzeyde koruma ile ilgili evrensel ilkelerin oluşturulduğu ilk belge 1931 yılında yürürlüğe giren Atina Tüzüğü⁷'dür (Ahunbay, 2019, s.21). Tüzüğün önemli kararlarından biri anıt eserlerin restorasyonuna ilişkin genel ilkeler ve uygulamayı yönlendirecek uluslararası kuruluşların oluşturulmasıdır. Tüzükte anıtların çevresine saygı gösterilmesi gerektiği belirtilmiştir. Anıtların korunması ile ilgili olarak sürekli bakım yapılmasının, kapsamlı restorasyon yapılmasından daha doğru olduğu kabul edilmiştir. Ayrıca korunmanın halkın anıtlara olan bağlılığıyla ve kültürel mirasın korunması yönünde duyarlılığın gelişmesiyle başarıya ulaşabileceği ileri sürülmüştür (Ahunbay, 2019, s.22).

İkinci önemli belge 1964 yılında gerçekleştirilen İkinci Uluslararası Tarihi Anıtlar Mimar ve Teknisyenleri Kongresinin toplantı sonuçlarını içeren Venedik Tüzüğü⁸ 'dür. Venedik Tüzüğü'yle korumanın kapsamı değişmiş, tek yapı ile birlikte kentsel ve kırsal yerleşmeleri kapsayacak bir içerik kazanmıştır (Ahunbay, 2019, s.26; Kuban, 2010, s.32). Kentsel dokuların bütünlüğünün korunmasına dikkat çeken Tüzüğün önemli kararlarından biri tarihi çevrenin genel görünümünün etkilenmemesi için doku içinde ve çevresindeki kütlele-

⁷ http://www.icomos.org.tr/Dosyalar/ICOMOSTR_tr0660878001536681682.pdf

⁸ http://www.icomos.org.tr/Dosyalar/ICOMOSTR_tr0243603001536681730.pdf

rin denetim altına alınmasıdır⁹ (Ahunbay, 2019, s.27). Ayrıca Tüzük'te anıtların korunması ve onarımı için uygun çağdaş malzeme ve tekniklerin kullanılması gerektiği belirtilmiştir. Özgünlüğün korunması, sürekli izleme ve bakım sağlanması, yapılarda hasar ilerlemeden müdahale edilmesi ve yeniden işlevlendirilmesi konularına vurgu yapılmıştır.

Venedik Tüzüğü'nün yayınlanmasından sonra koruma alanında çalışan uzmanlar bir araya gelerek, anıt ve sitlerin korunmasına yönelik yöntem ve teknikleri desteklemek amacıyla Uluslararası Anıtlar ve Sitler Konseyini (ICOMOS) kurmuşlardır (Ahunbay, 2019, s.25). ICOMOS bünyesinde koruma konularında çalışma grupları oluşturulmuş uygulayıcılara yol gösteren tüzükler hazırlanmıştır (Ahunbay, 2019, s.42). 1970'li yıllarda Avrupa'da kültürel mirasın korunması için çalışmalar yoğunlaşmış, 1975 yılı Avrupa Mimarî Miras yılı olarak ilan edilmiş ve aynı yıl yayınlanan Amsterdam Bildirgesi'yle ekonomik, sosyal, yasal ve yönetsel koruma modeli olarak tanımlanan, bütünlük koruma hedeflenmiştir (Ahunbay, 2019, s.57). Bildirgeye göre bütünlük koruma yaklaşımı mimarlık mirasının korunması, kentsel ve bölgesel planlamanın temel hedeflerinden biridir ve kentsel ve bölgesel planlamanın bütünlüğü bir parçası haline gelmelidir¹⁰ (Şekil 1).

Ulusal düzeyde Türkiye'nin, doğal ve kültürel değerlerin korunmasına yönelik köklü bir geçmişi vardır. Cumhuriyet dönemi öncesinde korumaya yönelik ilk yasal düzenleme 1869 yılında Osmanlı İmparatorluğu'nun son dönemlerinde çıkarılan I. Asar-ı Atika Nizamnamesi ile başlamıştır. Söz konusu düzenleme arkeolojik alanlara ilişkin hükümler içermektedir¹¹. Bu düzenleme daha sonra 1874 ve 1884 yıllarında çıkarılan II. ve III. Asar-ı Atika Nizamnameleri ile yenilenmiş ve kapsamı genişletilmiştir¹². 1906 yılında yürürlüğe giren IV. Asar-ı Atika Nizamnamesi ise taşınmaz kültür varlıklarının korunmasına ilişkin detaylı hükümler içeren ilk belge niteliğindedir¹³.

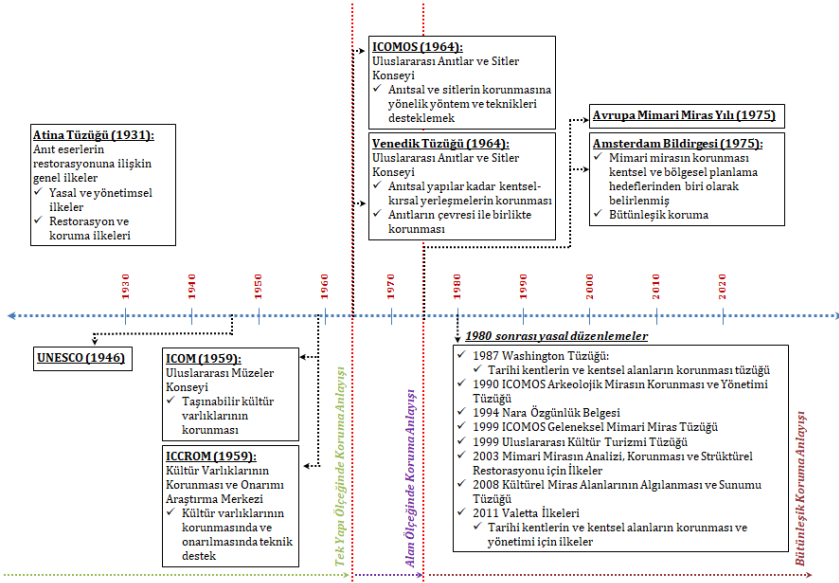
⁹ http://www.icomos.org.tr/Dosyalar/ICOMOSTR_tr0243603001536681730.pdf

¹⁰ http://www.icomos.org.tr/Dosyalar/ICOMOSTR_tr0458320001536681780.pdf

¹¹ <http://www.osmanhamdibey.gov.tr/yazdir?D54E3D30CC693346F872F81C21C9BCF4>

¹² <http://www.osmanhamdibey.gov.tr/yazdir?D54E3D30CC693346F872F81C21C9BCF4>

¹³ <http://katalogtarama.cekulvakfi.org.tr/resimler/3/4/25858/ab00000511.pdf>



Şekil 1. Uluslararası düzeyde yasal düzenlemeler (Uluslararası düzeyde yasal düzenlemelerden yararlanılarak Ayşegül KELEŞ ERİÇOK tarafından hazırlanmıştır.)

Cumhuriyet döneminde ise 1951 yılında Milli Eğitim Bakanlığına bağlı Gayrimenkul Eski Eserler ve Anıtlar Kurulu kurulmuştur¹⁴. Kurulun görevi, korunması gerekli eserlerin bakım, onarım ve restorasyonunda kullanılacak ilkeleri belirlemek ve uygulamaları izleyip denetlemek olarak tanımlanmıştır (Ahunbay, 1999, 136). Tarihi çevrenin doku ölçeğinde korunmasını gündeme getiren ilk yasal düzenleme ise 1973 yılında yürürlüğe giren 1710 sayılı Eski Eserler Kanunu'dur¹⁵.

1710 sayılı Kanun'un ele almadığı korumaya ilişkin gereksinimleri ve uygulama araçlarını (kentsel sit, koruma amaçlı imar planı gibi) kapsayacak yeni bir yasal düzenleme gerekliliği üzerine 1983 yılında 2863¹⁶ sayılı Kültür ve Tabiat Varlıklarını Koruma Kanunu yürürlüğe girmiştir. Günümüze kadar söz konusu Kanun'un bazı maddelerinde, 1987 yılında 3386¹⁷ sayılı ve 2004 yılında 5226¹⁸ sayılı kanunlarla değişiklikler yapılmış olmakla birlikte koruma konusunda yeni bir yasal düzenleme yapılmamıştır (Şekil 2).

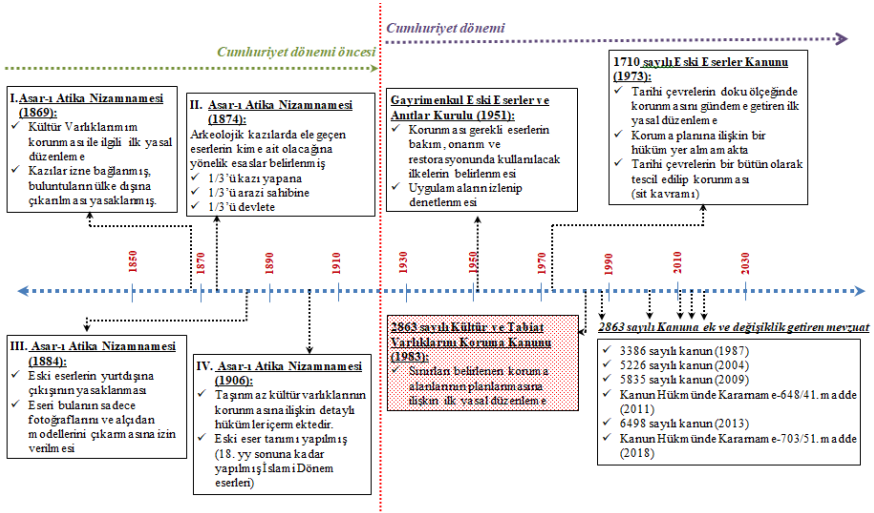
¹⁴ <https://www.resmigazete.gov.tr/arsiv/7853.pdf>

¹⁵ <https://www.resmigazete.gov.tr/arsiv/14527.pdf>

¹⁶ <https://www.mevzuat.gov.tr/mevzuat?MevzuatNo=2863&MevzuatTur=1&MevzuatTertip=5>

¹⁷ <https://www.resmigazete.gov.tr/arsiv/19497.pdf>

¹⁸ <https://www.resmigazete.gov.tr/eskiler/2004/07/20040727.htm#1>



Şekil 2. Ulusal düzeyde yasal düzenlemeler (Ulusal düzeyde yasal düzenlemelerden yararlanarak Ayşegül KELEŞ ERİÇOK tarafından hazırlanmıştır.)

2863 sayılı Kanun'un yürürlüğe girmesi ile birlikte yerel yönetimlere kültür varlıklarının korunması konusunda yetki ve sorumluluk verilmiştir. 5216 sayılı Büyükşehir Belediyesi Kanunu'nun 7. maddesinin o bendine göre "Kültür ve tabiat varlıkları ile tarihî dokunun ve kent tarihi bakımından önem taşıyan mekânların ve işlevlerinin korunmasını sağlamak, bu amaçla bakım ve onarımını yapmak, korunması mümkün olmayanları aslına uygun olarak yeniden inşa etmek" büyükşehir belediyesinin görev, yetki ve sorumluluğudur¹⁹. Aynı Kanun'la ilçe belediyelerine yüklenen sorumluluk ise "... kültür ve tabiat varlıkları ve tarihî dokuyu korumak; kent tarihi bakımından önem taşıyan mekânların ve işlevlerinin geliştirilmesine ilişkin hizmetler yapmak" olarak belirlenmiştir²⁰.

2863 sayılı Kanun'un 10. maddesiyle ilçe kültür varlıkları ile ilgili işlemleri ve uygulamaları yapmak üzere kurulacak birimler tanımlanmıştır²¹. Buna göre büyükşehir belediyeleri, valilikler ve Bakanlıkça izin verilen belediyeler bünyesinde ilgili meslek alanlarından (sanat tarihi, mimarlık, şehir plânlama, mühendislik, arkeoloji gibi) uzmanların görev alacağı koruma, uygulama ve denetim büroları kurulması ve ayrıca, il özel idareleri bünyesinde, kültür varlıklarının korunmasına yönelik rolöve, restitüsyon, restorasyon projelerini hazırlayacak ve uygulayacak proje büroları ve sertifikalı yapı ustalarını yetiş-

¹⁹ <https://www.mevzuat.gov.tr/mevzuat?MevzuatNo=5216&MevzuatTur=1&MevzuatTertip=5>

²⁰ <https://www.mevzuat.gov.tr/mevzuat?MevzuatNo=5216&MevzuatTur=1&MevzuatTertip=5>

²¹ <https://www.mevzuat.gov.tr/mevzuat?MevzuatNo=2863&MevzuatTur=1&MevzuatTertip=5>

tirecek eğitim birimleri kurulması geleneksel kent dokularının korunmasında önem taşımaktadır.

2863 sayılı Kanun'un koruma konusunda getirdiği yeniliklerden biri koruma amaçlı imar planıdır (KAİP). Kanun'un 3. maddesinin 8. bendine göre:

“Koruma amaçlı imar plânı”; bu Kanun uyarınca belirlenen sit alanlarında, alanın etkileşim-geçiş sahasını da göz önünde bulundurarak, kültür ve tabiat varlıklarının sürdürülebilirlik ilkesi doğrultusunda korunması amacıyla arkeolojik, tarihi, doğal, mimarî, demografik, kültürel, sosyo-ekonomik, mülkiyet ve yapılaşma verilerini içeren alan araştırmasına dayalı olarak; hali hazır haritalar üzerine, koruma alanı içinde yaşayan hane halkları ve faaliyet gösteren iş yerlerinin sosyal ve ekonomik yapılarını iyileştiren, istihdam ve katma değer yaratan stratejileri, koruma esasları ve kullanma şartları ile yapılaşma sınırlamalarını, sağlıklılaştırma, yenileme alan ve projelerini, uygulama etap ve programlarını, açık alan sistemini, yaya dolaşımı ve taşıt ulaşımını, alt yapı tesislerinin tasarım esasları, yoğunluklar ve parsel tasarımlarını, yerel sahipliği, uygulamanın finansmanı ilkeleri uyarınca katılımcı alan yönetimi modellerini de içerecek şekilde hazırlanan, hedefler, araçlar, stratejiler ile plânlama kararları, tutumları, plân notları ve açıklama raporu ile bir bütün olan nazım ve uygulama imar plânlarının gerektirdiği ölçekteki plânlardır”²²

KAİP yapım süreci bir alanın sit ilan edilmesiyle başlar. Sit alanı, varsa etkileşim geçiş sahası ile birlikte sınırları belirlenen bir alan için KAİP hazırlanır. Koruma amaçlı imar planlarının hazırlanması, uygulanması ve denetimi, tarihi çevrenin ve geleneksel kent dokularının korunmasının en önemli araçlarından biridir. 1980'lerden sonra korumaya yönelik planlama çalışmaları yaygınlaşmıştır. 2000'lerde ise KAİP yapma yetkisinin yerel yönetimlere verilmesi ve Tarihi Kentler Birliği'nin kurulması ile koruma amaçlı planlama çalışmaları artmaya başlamıştır (Tuncer, 2014, s.10). 1980'lerden sonra korumaya yönelik planlama çalışmaları başlamasına karşın kentsel doku ölçeğinde koruma yaklaşımı geç başlamıştır. KAİP yapıncaya kadar kentlerin mevcut planlama sürecinde iki tür plan yaklaşımı söz konusudur. Birincisi tarihi kent dokusu yok sayılarak üretilen planlar. İkincisi ise tarihi eserlere duyarlı olarak hazırlanan ancak dokuyu korumaya yönelik karar getirmeyen planlardır. Mevcut plana göre yapılan yanlış uygulamalar (ulaşım güzergâhları,

²² <https://www.mevzuat.gov.tr/mevzuat?MevzuatNo=2863&MevzuatTur=1&MevzuatTertip=5>

yol genişletme kararları, yoğunluk artışları gibi) ve kazanılmış haklar KAİP hazırlanması sürecindeki önemli sorun alanlarından. Ancak süreç içindeki uygulamalar ve tarihi çevrelerin ne kadar korunduğuna (genel durumuna) bakıldığında koruma amaçlı imar planlarının yapılmasının yeterli olmadığı görülmektedir. Bu nedenle bu çalışmanın amacı koruma amaçlı imar planlarının geleneksel kent dokularının korunmasındaki etkisinin ve yeterliliğinin Bitlis kenti özelinde irdelenmesidir.

Yöntem

Çalışmada örnek olay incelemesine dayalı nitel araştırma yöntemi kullanılmıştır. Etnografik araştırmalar, fenomenolojik inceleme, sözlü tarih inceleme, örnek olay inceleme gibi farklı araştırma tiplerini içeren nitel araştırma; gözlem, görüşme ve yazılı materyal inceleme gibi veri toplama yöntemlerinin kullanıldığı, olayların gerçekçi ve bütüncül şekilde ortaya konulmasına yönelik sürecin izlendiği araştırma yöntemidir (Leedy ve Ormrod, 2005, s.133; Yıldırım ve Şimşek, 2008, s.39).

Çalışmada yazılı materyallerin incelenmesiyle tarihsel süreci anlamaya ve bu süreçte tarihi çevrenin korunamama nedenlerini belirlemeye çalışılmıştır. Bunun için ilk olarak kentin fiziksel oluşum ve gelişim süreci, günümüze kadar yapılmış imar planları, hava fotoğrafları, uydu görüntüleri, doku analizleri ve resim-fotoğraf gibi görsel materyallerden yararlanılarak incelenmiştir. İkinci olarak geleneksel dokuyu oluşturan yapıların mimari özellikleri (plan şemaları, mimari elemanları, üst örtüleri ve cephe düzenleri), çevresel ve işlevsel özellikleri incelenmiştir. Son olarak da KAİP kararlarının, tescilli yapıları koruma sürecindeki etkisi ve yeterliliği tartışılmıştır. Bitlis kent merkezinde yer alan sit alanları ve tescilli yapılara ilişkin bilgi belgeler Van Kültür Varlıklarını Koruma Bölge Kurulu (VKVKBK) Müdürlüğü ve Van Rölöve ve Anıtlar Müdürlüğünden; Bitlis planlama sürecine ilişkin bilgi-belgeler ise İlbank'tan alınmış, ayrıca korumaya yönelik diğer çalışmalar da irdelenmiştir.

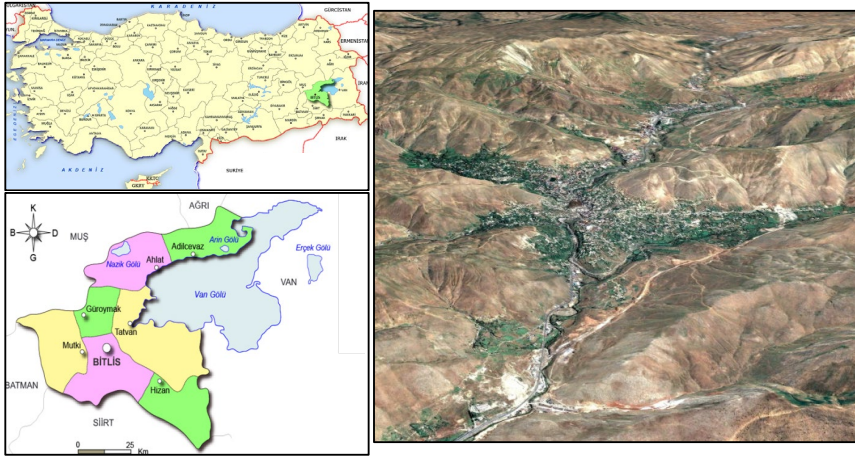
Çalışmayla hedeflenen yeni bir kuram ortaya koymak veya bir kurumu, bir yönetimi ya da plan müellifini eleştirmek değil, planlama ve uygulama sürecinde geleneksel dokunun korunamamasına neden olan etmenleri tespit etmek ve çözüme yönelik öneriler ortaya koymaktır.

Bitlis Kent Merkezinin Tarihsel Gelişim Süreci ve Planlama Süreci

Bitlis Doğu Anadolu bölgesinde Van Gölü Havzası'nın batısında yer almaktadır. Kuzeyde Muş ve Ağrı, güneyde Siirt, doğuda Van, batıda Batman ille-

riyle komşudur (Şekil 3). Bitlis merkez yerleşiminin içerisinde kuzeydoğu-güneybatı doğrultusunda akan Bitlis Çayı, Bitlis'in güneyinde doğu-batı doğrultusunda uzanan Güneydoğu Toros Dağları'nı kesmektedir (Tuncel, 1992, s.225). Bitlis Çayı, dar ve derin bir vadi meydana getirmiş ve merkez yerleşim kuzeydoğu-güneybatı yönünde uzanan doğrusal bir yapıda kurulmuştur (Alkan, 2015a, s.62; Tuncel, 1992, s.225). Çevresinde bulunan küçük vadiler boyunca yayılan kent genel olarak yamaçlarda topografyaya uygun biçimde gelişmiştir. Bitlis'in doğusunda Süphan Dağı ve kuzeyinde Nemrut Dağı vardır²³.

Bitlis'te yaklaşık sekiz aylık bir süreci kapsayan kış mevsimi oldukça soğuk ve yağışlıdır. 1959-2019 yılları arasında yapılan ölçümlere göre yıllık ortalama en yüksek sıcaklık 13,9 °C, yıllık ortalama en düşük sıcaklık ise 3,9 °C'dir²⁴. Bununla birlikte tespit edilen en yüksek sıcaklık 38,0 °C, en düşük sıcaklık da -24,1 °C'dir. Ekim ayından mayıs ayına kadar don olayı ve kar yağışı devam etmektedir. Kısa süren yaz mevsimi ise sıcak ve kurak geçmektedir²⁵ (Alkan, 2015a, s.69). Bitlis'in hâkim bitki örtüsü bozkırdan oluşmaktadır (TÜİK, 2013). Orman örtüsü yüksek bölgelerdedir ve başlıca ağaç türü meşedir. Derin ve sulak vadi tabanlarında söğüt, çınar, kavak ve ceviz ağaçları görülmektedir²⁶.



Şekil 3. Çalışma alanının ülke ve bölge içindeki yeri²⁷

²³ <https://bitlis.tarimorman.gov.tr/Menu/16/Ilimiz>, erişim tarihi: 19.10.2020.

²⁴ <https://www.mgm.gov.tr/veridegerlendirme/il-ve-ilceler-istatistik.aspx?m=BITLIS>, erişim tarihi: 16.02.2021.

²⁵ <https://bitlis.tarimorman.gov.tr/Menu/16/Ilimiz>, erişim tarihi: 19.10.2020.

²⁶ <https://bitlis.tarimorman.gov.tr/Menu/16/Ilimiz>, erişim tarihi: 19.10.2020.

²⁷ <http://cografyaharita.com/haritalarim/40-bitlis-ili-lokasyon-haritasi.png>

Kentin Tarihsel Gelişim Süreci

Bitlis kenti tarihöncesi dönemlerden günümüze kadar Anadolu, Asya ve Avrupa arasında stratejik bir öneme sahip geçiş bölgesi olmuştur. Bölgenin stratejik önemi Van Gölü Havzası'yla ve Güneydoğu Anadolu Bölgesi'yle kurduğu ilişkiden kaynaklanmaktadır. Tarihsel süreçte kent üzerinden iki önemli yol geçmiştir ve bu yolların stratejik noktalarında askeri ve ticari amaçlı kaleler ve kentler kurulmuştur. Bu yollardan birincisi, Anadolu'nun batısından gelip Harput-Çapakçur-Solhan-Muş ve Bitlis üzerinden İran'a giden doğu-batı yolu; diğeri ise Musul-Damdamoza-Tanza-Siirt ve Bitlis üzerinden kuzeye giden kuzey-güney yoludur. Doğu-batı yolu, Roma, Bizans ve Selçuklu dönemlerinde kullanılırken, kuzey-güney yolu Assur, Urartu ve İslami dönemde kullanılmıştır (Yaşa, 1992, s.xi). Kentin eski ticaret yolu üzerinde olması nedeniyle sürekli bir yerleşim yeri, konaklama ve ticaret merkezi olmuştur. İpek Yolu'nun önemli duraklarından biridir. Bitlis çevresinde belirli aralıklarla sıralanmış hanlar kentin ipek yolunun önemli duraklarından biri olduğunu göstermektedir. Ayrıca mevsimlik göçler yapan insan topluluklarının ve kervanların zorunlu konakladıkları nokta olmuştur (Kuş, 2019, s.301; Uluçam, 2000, s.12).

Urartular, Asurlular, Medler, Persler, Romalılar, Bizanslılar, Eyyubiler, Selçuklular, Moğollar, Akkoyunlular, Karakoyunlular, Safeviler ve Osmanlılar gibi çeşitli güçlerin etki ve yetki alanında olmuştur (Arıncı, 1997, s.49-78; Kuş, 2019, s.301). Bu nedenle farklı dönemlere ait tarihsel ve kültürel değerlerin yoğun olduğu bir dokuya sahiptir. Kentte Selçuklu ve Osmanlı dönemlerine ait külliye, medrese, cami gibi yapıların yanı sıra çeşitli dönemlerde yapılmış kemerli köprüler, çeşmeler ve kentin geleneksel dokusunu oluşturan, topografya ile uyumlu organik bir doku oluşturan sivil mimarlık eseri yapılar yer almaktadır.

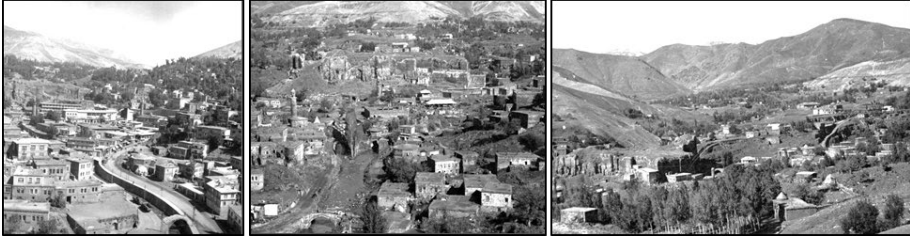
Selçuklular döneminde dericilik, dokumacılık gibi el sanatları gelişmiştir. Ancak Osmanlı döneminde kent nüfusu azalmış ve ekonomisi zayıflamıştır. Cumhuriyet dönemi başında nüfusu azalan ve ticarete ve küçük üretime dayalı ekonomisi çökmüş olan kent tarımsal üretime dayalı faaliyetlerle –bal, ceviz, tütün gibi- gelişimini sürdürmüştür (KAİP Planlama Raporu).

20. yüzyılın başına ait Şer'îye sicillerine göre, Bitlis kentinin ekonomisi tarım ve hayvancılığa dayanmaktadır (Arvas, 2007, s.36; Polat, 2006, s.406). Günümüzde de ilin temel ekonomik sektörü tarım olmakla birlikte ticaret ve

hizmet sektörlerinin de kent ekonomisinde önemli payı bulunmaktadır. Tarıma elverişli arazi sınırlı olsa da uygun olan kısıtlı yerlerde, bahçelerde zirai faaliyetler yürütülmektedir (Alkan, 2015b, s.30). Kentteki başlıca sanayi tütün fabrikalarıdır. Diğer ekonomik kaynaklar arasında; demircilik, dericilik, dokuma ve taş ustalığı bulunmaktadır (Alkan, 2015a, s.64). Coğrafi koşullarının elverişsiz olması nedeniyle kent ekonomik olarak gelişmemiştir (1998 yılı 1/1000 ölçekli imar planı planlama raporu).

Bitlis Geleneksel Kent Dokusunun Oluşum Süreçleri

Bitlis'in geleneksel dokusu tarihi cami, medrese, han ve hamam gibi yapıların yanı sıra çok sayıda sivil mimarlık örneği evlerden oluşmaktadır. Geleneksel konutların biçimlenmesinde topografik ve iklimsel etmenler başta olmak üzere kültürel, dini ve ekonomik etmenler, etkili olmuştur (Alkan, 2015a, s.76). Tarihi yerleşimdeki en temel mimari öğeler olan ve çoğunluğu 18. ve 19. Yüzyılda (Baş, 2010, s.380) inşa edilmiş geleneksel konutlar, dar ve derin vadede, eğimli arazide farklı yükselti kademelerine oturtulmuşlardır (Şekil 4). Tarihi dokuda sıkça gözlemlenen düz damlı yapıların oluşturduğu konut dokusu bölgeye özgü bir yapılaşma ortaya çıkarmaktadır. Topoğrafya şartları gereği konutlar arasında dar sokaklar meydana gelmiştir. Farklı kotlardaki konutlara yine dar olan merdivenli sokaklardan ulaşım sağlanmaktadır. Genellikle sokağı tanımlayan elemanlar konutların yüksek dış duvarlarıdır (Alkan, 2015a, s.74). Eğim, kaya zemin, dere kenarı ve güneş yönü gibi doğal veriler göz önünde tutulmuş aynı zamanda komşu mahremiyetine saygı gösterme ve komşunun güneş ve manzarasını kesilmemesine dikkat edilmiştir. Konutların araziye göre biçimlenmesi nedeniyle standart bir plan tipi oluşmamıştır (Sayan ve Öztürk, 2001, s.27). Plan bileşenlerinde bahçe, avlu (hayat), sofa (revak), oda, hamam, mutfak, tandır evi, kiler, depo, akıt, hela, ahır (tavla) gibi birimler görülebilmektedir (Sayan ve Öztürk, 2001, s.28-32). Mahremiyet kaygısıyla sokaktan yüksek bir duvarla ayrılan avlu (hayat) ve bahçelerde günlük işler yapılmaktadır (Alkan, 2015a, s.76-77).



Şekil 4. Bitlis geleneksel kent dokusu²⁸

Konutlar iklim sebebiyle kalın taş duvardan inşa edilmiş ve dış cepheler genellikle sıvasız bırakılmıştır. Cepheye hareket katan nadir unsurlardan olan pencereler küçük boyutlarda veya düz dikdörtgen biçimli ya da kemerli olarak yapılmıştır. Dış dünyadan içeriye ulaşımı sağlayan kapılar, saçaklar ve bazen saçak altı silmeler cephelerin karakteristik elemanlarıdır (Sayan ve Öztürk, 2001, s.36).

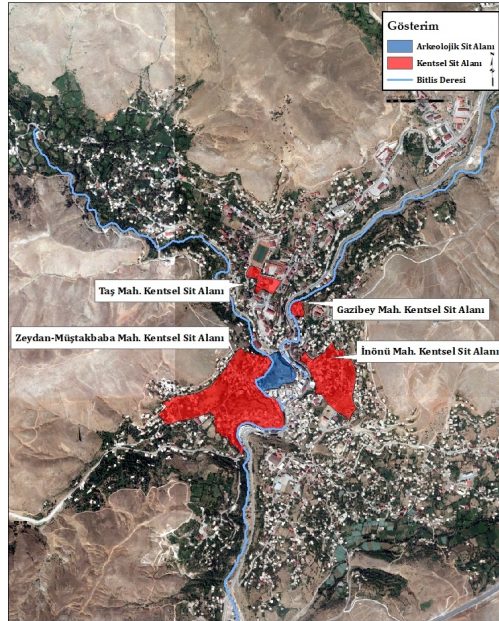
Organik dokuya sahip olan tarihi çevrede mimari yapı, yörede bulunan taş malzeme kullanılarak yığma tekniğiyle inşa edilmiştir. Dış duvarlar yöreye özgü açık kahverengi düzgün kesme taştan, iç duvarlarsa moloz taştan inşa edilmiştir. Zemin katların döşemesi genellikle servis mekânları olduğundan dolayı toprak ya da taştan yapılmıştır. Katlar arası döşeme yöresel teknikle inşa edilmiş olup; keran, perdi, püşürük, toprak tesviye ve sal taşı katmanları görülmektedir (Biçen ve Işık, 2018, s.334). Kapı, pencere doğramaları, içyapı elemanları ahşaptandır (Sayan ve Öztürk, 2001, s.36-37). Merdivenler taş ya da ahşaptan inşa edilmiştir. Konutların üst örtüleri düz dam olarak yapılmıştır. Fakat kış mevsiminde damlara yoğun kar birikiminin olumsuz etkilerini azaltmak için özel teknik geliştirilmiştir. Bu teknikte sırasıyla aşağıdan yukarı doğru keran, aralıksız düz tahta ve kamış, yöresel toprak, geçirimsiz kil (seh), tuz ve su karışımı mevcuttur ve loğ ile sıkıştırılarak yapılmıştır (Biçen ve Işık, 2018, s.333-335). Ayrıca kar yükünden kurtulmak için damlar hafif eğimlidir ve suyun tahliyesini sağlayan çörtlenler (şoratanlar) yapılmıştır.

²⁸ <https://www.facebook.com/kudeb.bitlis/photos/> Erişim tarihi: 09.07.2020



Şekil 5. Günümüzde Bitlis geleneksel kent dokusu (Ayşegül KELEŞ ERİÇOK kişisel arşiv)

Kent merkezinde Bitlis Kalesi ve çevresini kapsayan bir adet arkeolojik sit alanı ve dört adet kentsel sit alanı yer almaktadır. Kentsel sit alanlarından birincisi, Zeydan ve Müştakbaba Mahallelerinin doğusunda kalan, konut alanları ve mezarlıkları içeren bölge, ikincisi İnönü Mahallesi'nin batısında kalan, konut alanlarını içeren bölge, üçüncüsü Gazibey Mahallesi'nin batısında kalan, konut alanlarını içeren bölge ve dördüncüsü ise Taş Mahallesi'nin güneyinde kalan, İhlasiye (Gökmeydan) Medresesi ve Jandarma Komutanlığı'nı içeren bölgedir. Tescilli eserlerin büyük bir kısmı sit alanları içindedir. Sit alanları dışında tek yapı olarak tescil edilmiş kültür varlıkları da bulunmaktadır (Şekil 6).



Şekil 6. Bitlis kent merkezi sit alanları (Hazırlayan: Ayşegül KELEŞ ERİÇOK)

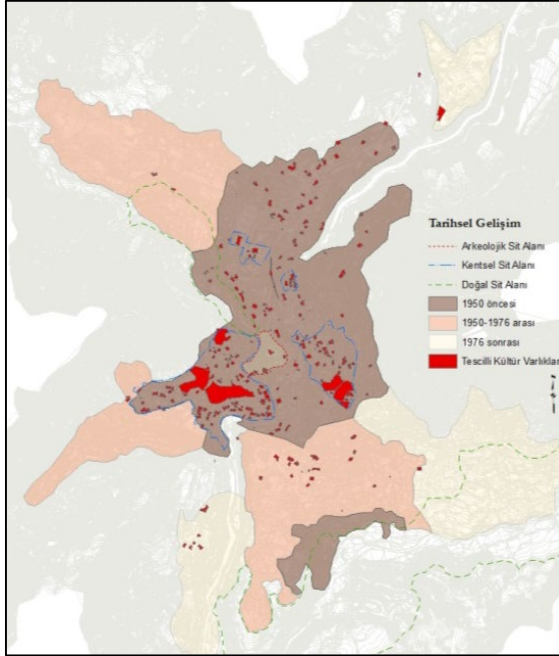
Kentin Planlama Sürecinin Değerlendirilmesi

Bitlis'in kent dokusunun oluşumunda etkili olan doğal eşikler aynı zamanda planlamayı da yönlendiren en önemli unsurdur. Kent, doğal eşikler nedeniyle vadi ve ulaşım aksları boyunca doğrusal gelişim göstermiştir (Şekil 7). İlk imar planı 1952 yılında yapılmıştır. Planın temel kararları; yeni yerleşim yerleri, yeni ticaret merkezi, yeni idari merkez ve öğretim alanlarının belirlenmesidir. Uygulamaların plana göre yapılmaması ve yeni yerleşim alanlarının kent için yeterli olmayışı nedenleriyle 1962 yılında yeni bir imar planı çalışması yapılmış ve plan 1966 yılında tamamlanmıştır (1998 yılı 1/1000 ölçekli imar planı planlama raporu). Yüksek Mimar Fahri Yetman tarafından hazırlanan bu planın temel kararları, kentin kuzeyinde Tatvan yolu üzerinde bir ticaret merkezinin önerilmesi, mevcut merkezin kuzeyinde idari merkezin yer alması ve kent çevresinde kuzeybatı ve güney akslarında gelişme konut alanlarının önerilmesidir. 1960 yılında 16.562 olan nüfusun 30 yıllık projeksiyonla 1990 yılında 32.000 olacağı öngörülmüştür. Söz konusu plan da 1952 planı gibi önerildiği şekilde uygulanmamış, imar planı değişiklikleri ile farklı uygulamalar yapılmıştır (1998 yılı 1/1000 ölçekli imar planı planlama raporu). 1960'lı yıllarda yapılan ve Bitlis Deresi boyunca geçen karayolu kent merkezinin yenilenmesine neden olmuş, ticaret yol boyunca gelişmiştir. Bu süreçte dere üstü kapatılarak tek katlı yapılaşmaya yönelik inşaat izni verilmiştir. Bu durum her ne kadar o dönemlerde tescil kaydı olmasa da korunması gereken kültür varlığı niteliği taşıyan tarihi köprülerin kapanmasına ve çeşitli altyapı problemlerine neden olmuştur (1998 yılı 1/1000 ölçekli imar planı planlama raporu).

1976 yılında yine Yüksek Mimar Fahri Yetman tarafından yeni bir imar planı hazırlanmıştır. Bu planla 1985 yılı kent nüfusunun 50.000'i geçmeyeceği varsayılarak mevcut konut yerleşimleri üzerinde kentsel gelişmenin yoğunlaşacağı öngörülmekle birlikte Gazibey Mahallesi'nin kuzeyinde yeni gelişme alanları önerilmiştir. Bunun dışında kentin güney aksında geniş alan kullanımı gerektiren, terminal, küçük sanayi, hal ve pazar yeri gibi kullanımların, kuzey aksında ise (Tatvan yolu üzeri) ise eğitim tesisleri ve askeri alanlar önerilmiştir. 1976 planında kent geneli için ayrıntılı nizam 2 katlı yapılaşma önerilmiştir. Ayrıca kentin geleneksel dokusunun korunmasına yönelik olarak korunması gerekli anıt olarak tescilli tarihi, arkeolojik ve sanat değerli yapı ve alanlar, anıt olarak tescil edilmemiş olup korunması öngörülen doğal değerler ile diğer tarihi arkeolojik ve sanat değeri olan yapı ve alanlar ile tarihi ve sanat değeri yönünden korunması öngörülen cephe belirlenmiştir (1976

yılı 1/1000 ölçekli imar planı planlama raporu). Uygulama sürecinde planla önerilen bazı kullanımlar farklı alanlarda yer seçmiş, bazı kullanım alanlarının yerine farklı kullanımlar getirilmiş, bazı alanlarda ise planda değişiklik veya revizyon yapılmadan plan kararlarına aykırı uygulamalar yapılmıştır.

1998 yılında Şehir Plancısı Remzi Sönmez tarafından yapılan 1/1000 ölçekli imar planında ise 2010 yılı nüfusu 70-80.000 arasında olacağı öngörülmüştür. Bu planla kentin yeni gelişme alanları topografik eşiklerin daha az kısıtladığı kuzeydeki Rahva Düzlüğü olarak adlandırılan bölgeye doğru kaymıştır. Tatan yolu, üniversite alanı ve organize sanayi yatırımları nedeniyle birinci derece gelişme aksı, Diyarbakır yolu ise küçük sanayi sitesi ve tütün fabrikası gibi yatırımlarla ikinci derece gelişme aksı olarak belirlenmiş, böylelikle kent merkezi üzerindeki baskı azaltılmaya çalışılmış. Gelişme alanlarındaki konut yerleşmeleri de alt bölgeler halinde, toplu konut ve yapı kooperatifleri aracılığıyla toplu gelişme stratejileri esas alınarak planlanmıştır. Planla sit alanlarının doğal eşiklerle şekillenen özellikleri dikkate alınarak alt bölgeler oluşturulmuş, alt bölgeler için iyileştirme ve yenileme yoluyla gelişim kararları belirlenmiştir (1998 yılı 1/1000 ölçekli imar planı planlama raporu).



Şekil 7. Kentin tarihsel gelişim süreci (2016 yılında hazırlanan hâlihazır harita üzerinde planlarda önerilen gelişme alan sınırları ile 1953 yılı ve 1976 yılı uydu görüntüleri kullanılarak Ayşegül KELEŞ ERİÇOK tarafından hazırlanmıştır.)

Bitlis Geleneksel Kent Dokusunu Korumaya Yönelik Çalışmalar

İlk üç plan döneminde de (1952, 1966, 1976) kentte tescillenmiş kültür varlığı bulunmamaktadır. İlk olarak 1976 yılında Gazibey Mahallesi'nde yer alan Şerefiye Camii, sonrasında 1978 yılında da Hüsrevpaşa Hamamı Gayrimenkul Eski Eserler ve Anıtlar Kurulu kararıyla koruma altına alınmıştır. 1980 yılında ise aynı Kurul tarafından kent merkezinde 14 tane olmak üzere çeşitli yerlerde yer alan köprüler tescillenmiştir (Tablo 1 ve Şekil 8). O dönemde geçerli olan koruma mevzuatına göre tek yapı ölçeğinde koruma çalışması yapılmıştır. 2863 sayılı Kanun'un yürürlüğe girmesinden sonra kentteki kültür varlıklarının tespit ve tescil işlemleri Diyarbakır Kültür ve Tabiat Varlıklarını Koruma Kurulu (DKTVKK) tarafından gerçekleştirilmiştir. 1989 yılında kentteki arkeolojik, kentsel ve doğal sit alanları ilan edilmiş ve 280 adet kültür varlığı tescillenmiştir. 2863 sayılı kanununun 17. maddesinde yer alan "Bir alanın koruma bölge kurulunca sit olarak ilanı, bu alanda her ölçekteki plân uygulamasını durdurur. Sit alanının etkileşim-geçiş sahası varsa 1/25.000 ölçekli plân kararları ve notları alanın sit statüsü dikkate alınarak yeniden gözden geçirilerek ilgili idarelerce onaylanır." ifadesiyle mevcut plan geçerliliğini yitirmiştir. Aynı Kurul tarafından 1990 yılında kentsel ve arkeolojik sit alanları için, 1991 yılında ise doğal sit alanları için "geçici dönem yapılanma koşulları" belirlenmiştir. Bitlis Belediyesinden en geç bir yıl içinde KAİP yapılması istenmiştir. Ancak plan bu süre içinde yapılmamıştır. (VKVKBK Müdürlüğü arşivi).

Geçici dönem yapılanma koşullarında kentsel sit alanlarında yapılacak tüm inşaatlar için koruma kurulundan izin alınması gerektiği, her türlü yıkım ve inşaat işlerinin Ahlat Müze Müdürlüğü'nün denetimi altında yapılacağı vurgulanmıştır. Yeni yapı yapılması durumunda doluluk- boşluk oranı, çıkmalar, kapı-pencere boyutlarının çevrede yer alan kültür varlıklarına uygun mimari biçimde projelendirilmesi gerektiği, sokak cephesine gömme veya çıkma balkon yapılamayacağı belirtilmiştir. Ayrıca kentsel sit alanlarında parsel bitişik tescilli bir yapı varsa kat yüksekliğinin tescilli yapının kat yüksekliğini geçmeyecek, tescilli yapı yoksa en fazla iki katlı yapı yapılabilecektir. Yapıların üst örtülerinin düz, saçaksız ve yöresel görünümde parapetli olması, teras katı veya çekme kat yapılamayacağı ve çatı üzerinde bacadan başka çıkıntı yapılamayacağı belirtilmiştir (VKVKBK Müdürlüğü arşivi).

1996 yılında DKTVKK tarafından sit sınırları ve tescil kararları güncellenmiş, sit sınırlarının aynı kalmasına, 32 tescilli eserin tescil kaydının kaldırılmasına, diğer eserlerin ise tescil kaydının devamına karar verilmiştir. 2006 yılın-

dan sonra kentteki kültür varlıklarının tespit ve tescil işlemleri VKVKK tarafından gerçekleştirilmiştir (Tablo1 ve Şekil 8). 2013 yılında Bitlis İl Özel İdaresi bünyesinde korunması gerekli taşınmaz kültür varlıklarıyla ilgili işlemleri ve uygulamaları yürütmek, denetimlerini yapmak üzere Koruma Uygulama ve Denetim Bürosu (KUDEB) kurulmuştur²⁹.

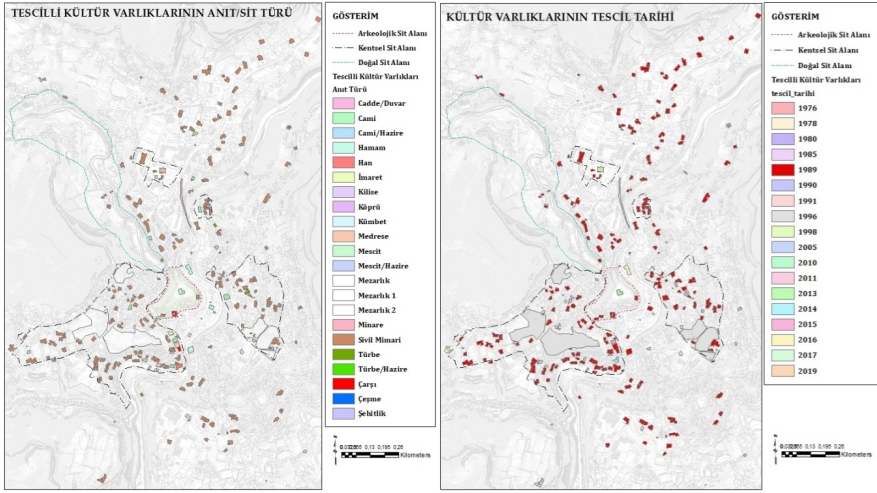
Tablo 1. Yıllara göre Tescilli Eser Dağılımı ³⁰

Anıt-Sit Türü	Tescil Tarihi																			
	1976	1978	1980	1985	1989	1990	1991	1993	1996	2002	2003	2004	2005	2011	2013	2014	2015	2016	2017	
Cami	1				14													1		
Çarşı					2															
Çeşme					17				2				1							
Duvar cadde									1											
Hamam	1	1							1						1					
Han					5															
Hazire									2											
İmaret					1															
Kale					1															
Kilise					1			2	1	1		1							1	2
Köprü			8		3				2			1	2				3			2
Kümbet					1															
Medrese					4															
Mescit									3											
Mezarlık									5											
Minare					2															
Sivil Mimari					262		1		20				1	2	2	3	4	2	2	
Şehitlik							1													
Türbe				1	16															
Toplam	2	1	8	1	329³¹	1	1	2	37	1	1	3	2	2	3	3	8	3	6	

²⁹ 2863 sayılı Kültür ve Tabiat Varlıklarını Koruma Kanunu'nun 10. Maddesiyle, İl Özel İdareleri, Büyükşehir Belediyeleri ve Bakanlıkça izin verilen belediyeler bünyesinde, korunması gerekli taşınmaz kültür varlıklarıyla ilgili işlemleri ve uygulamaları yürütmek, denetimlerini yapmak üzere koruma, uygulama ve denetim büroları kurulması hükme bağlanmış ve 11 Haziran 2005 tarihinde KUDEB'lerin kuruluş ve işleyiş esaslarını belirleyen bir yönetmelik çıkmıştır. <https://kvmgm.ktb.gov.tr/TR-44966/koruma-uygulama-ve-denetim-burolari-kudeb.html>, erişim tarihi: 16.02.2021.

³⁰ (1998 yılı 1/1000 ölçekli imar planı planlama raporu ve Van Kültür Varlıkları Koruma Bölge Kurulu Müdürlüğü arşivinden alınan veriler derlenerek oluşturulmuştur.)

³¹ 1996 yılında sit alanlarının güncellenmesi çalışmaları sırasında 32 kültür varlığının tescil kaydı kaldırılmıştır. (D KTVKK Kararı)



Şekil 8. Tescilli kültür varlıklarının anıt/sit türü ve tescil tarihleri (VKVKBK Müdürlüğü arşivinden alınan veriler 2016 yılında hazırlanan hâlihazır harita üzerinde gösterilmiştir. Hazırlayan: Ayşegül KELEŞ ERİÇOK)

2013 yılında mevcut planın uygulanmaması ve kültür varlıklarının özellikle üst örtülerinin bakım ve onarımlarının yapılamaması nedenleriyle Bitlis Belediyesi tarafından KAİP revizyonuna yönelik çalışma başlatılmıştır. 2016 yılında Bitlis Valiliği tarafından Bitlis il merkezinde yer alan tarihi yapıların korunması ve geleceğe aktarılması amacıyla İl Kültür ve Turizm Müdürlüğünce Van Yüzyüncü Yıl Üniversitesinde görev yapan öğretim üyelerinden oluşan bir komisyon kurulmuş ve bu komisyon alanda inceleme yaparak rapor hazırlamıştır. Komisyon raporuna göre yörede hüküm süren ağır kış şartları tescilli kültür varlıklarının damlarında kar yükü oluşturmakta, karın temizlenmemesi, dam örtüsünün yerel malzemesinin bulunmaması, yerel yapı ustalarının bulunmaması, proje yapım sürecinin uzaması nedenleriyle yapılarda çökme ve ağır hasar oluşmaktadır. Bu nedenle özgün çatı sisteminin malzeme ve inşaat tekniğini değiştiren öneri sunulmuştur. Ancak sunulan önerinin geleneksel Bitlis evlerinin toprak düz damlarının özgün niteliklerini, yapım tekniği ve malzemesini korumaya yönelik olmaması nedeniyle VKVKBK tarafından uygun bulunmamış, özgün yapım tekniğinin uygulanmasına devam edilmiştir (VKVKBK Müdürlüğü arşivi).

2017 yılında Mimar Sinan Güzel Sanatlar Üniversitesi öğretim üyeleri ve elemanlarından oluşan bir ekiple kapsamlı bir alan çalışması yapılmış ve onu takiben Yıldız Teknik Üniversitesi öğretim üyelerinden bazılarının da destek verdiği "Bitlis Kentsel Sit Alanı İçinde Yer Alan Kültür Varlığı Niteliği Taşıyan Geleneksel Sivil Mimarlık Örneklerinin Korunması, Restorasyon ve Ya-

pım Teknikleri ile Kullanılan Geleneksel Malzemelerin Islahı: Anadolu'da Geleneksel Toprak Damlarda Yalıtım, Bakım Sorunları ve Bitlis Örneğinde Koruma Önerileri" isimli çalıştay düzenlenmiştir (VKVKBK Müdürlüğü arşivi). Çalıştay'da öncelikle Bitlis geleneksel mimarisinin yapısal sorunları, çağdaş koruma ölçütlerine uygun yasalar ve uluslararası tüzükler bağlamında incelenmiş, bölgede karşılaşılan sorunlara yönelik geliştirilmesi gereken koruma yaklaşımları ve bu çerçevede olası önerilere yönelik ölçütler ortaya konmuştur. Ardından malzeme karakterizasyonu ve yapı fiziği sorunları bağlamında yerinde yapılan belgeleme ve analiz çalışmalarından elde edilen örnekler gösterilerek Bitlis ve çevresinde kullanılan yapı malzemelerine yönelik detaylı bilgi içeren bir sunum yapılmıştır. Çalıştay'da yürütülen tartışma ve araştırmalar sonucunda katılımcılar tarafından çözüm önerileri ve detayları geliştirilmiştir. Diğer yandan yöresel özgün detayın korunması, yerel malzemenin kullanılması ile devamlılığın sağlanması ve aynı zamanda çağdaş malzemelerle güncelle uyarlanması ilkesiyle hazırlanan çatı detayı katmanlarının performans deneylerinin tamamlandığında malzeme oran reçetelerinin tespit edilebileceğine ve sonraki aşamalarda bu çalışmanın geliştirilmesi gerekliliğine vurgu yapılmıştır (VKVKBK Müdürlüğü arşivi).

2017 yılında 18.10.2017 gün ve 1768 sayılı VKVKBK kararıyla kentsel sit alanları güncellenmiş ve planlama alanı sınırları (kentsel sit alanları, arkeolojik sit alanı ve etkileşim geçiş sahasını içeren) belirlenmiştir. Ancak plan çalışması henüz sonuçlanmamıştır.

KAİP Süreci ve Plan Değerlendirmesi

1998 yılında yapılan Bitlis imar planı kapsamında arkeolojik, kentsel ve doğal sit alanlarını içeren bölgeler, KAİP yaklaşımıyla plan bütünlüğü içinde ele alınmıştır. KAİP analiz çalışmasında kentsel sit alanlarındaki tüm yapılar kat yüksekliği, kullanım durumu, yapı niteliği, değişmişlik durumu ve çevreye uyumu açılarından incelenmiştir (KAİP Planlama Raporu). Sit alanlarının planlanmasına yönelik geleneksel doku ve mimari özellikler ayrıca değerlendirilmiş ve ek rapor olarak sunulmuştur. KAİP, 05.12.1998 gün ve 2179 sayılı DKTVKK kararıyla onaylanarak yürürlüğe girmiştir.

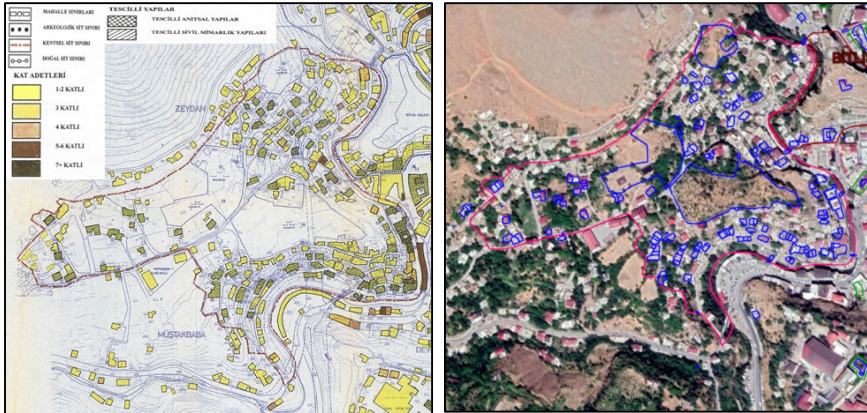
Plan analiz çalışmalarına göre Müştakbaba-Zeydan kentsel sit alanındaki sivil mimarlık örneği yapılar ve yeni yapıların genellikle 1 veya 2 katlı olduğu, kent merkezine yakın kesimlerde ise 3 katlı olduğu tespit edilmiştir (Tablo 2). İnönü Mahallesi kentsel sit alanında da yapıların çoğunluğu 1 veya iki katlıdır. 3 katlı 4 yapı, 4 kat ve üzeri 3 yapı yer almaktadır. Gazibey ve Taş Mahalleleri kentsel sit alanlarında diğer kentsel sit alanlarına oranla daha az yapı

bulunmaktadır. Çoğunlukla bir ve iki katlı olmak üzere en fazla 3 katlıdır (Tablo 2).

Tablo 2. Kentsel sit alanındaki yapıların KAİP yapıldığı dönemdeki kat adedi ³²

	Kentsel Sit Alanı							
	Müştabbaba-Zeydan		İnönü		Gazibey		Taş	
	sayı	%	sayı	%	sayı	%	sayı	%
1 Katlı	93	37,5	35	33,0	2	18,2	7	63,6
2 Katlı	135	54,4	64	60,4	8	72,7	3	27,3
3 Katlı	17	6,8	4	3,8	1	9,1	1	9,1
4+ Katlı	3	1,3	3	2,8	-	-	-	-
Toplam	248	100	106	100	11	100	11	100

Müştabbaba-Zeydan Mahalleleri kentsel sit alanı ile İnönü Mahallesi kentsel sit alanında, Taş ve Gazibey Mahalleleri kentsel sit alanlarına göre daha fazla yapı yer almaktadır. Günümüzde Müştabbaba-Zeydan Mahalleleri kentsel sit alanı içinde fazla yeni yapı yapılmamıştır. Ancak planda en fazla 2 katlı yapı önerilmesine rağmen yeni yapıların bazılarının 2 kattan fazla yapıldığı görülmektedir. Merkeze yaklaştıkça daha yoğun bir kentsel doku vardır (Şekil 9).



Koruma amaçlı imar planı planlama raporu

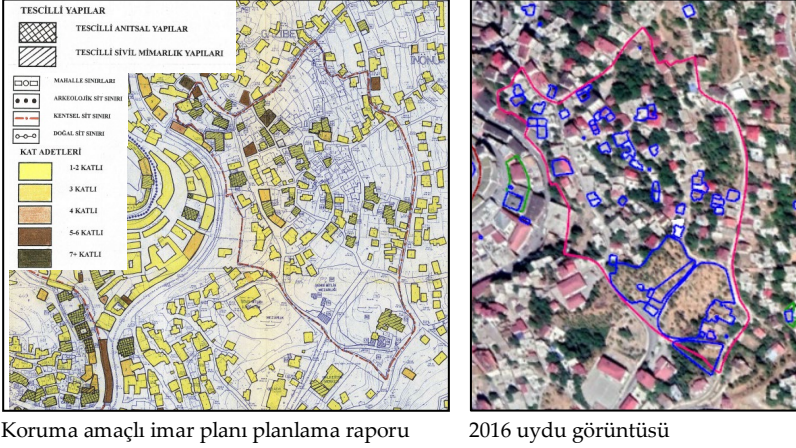
2016 uydü görüntüsü

Şekil 9. Müştabbaba-Zeydan Mahalleleri kat adedi ve günümüzdeki yapılaşma durumu analizi (Hazırlayan: Ayşegül KELEŞ ERİÇOK)

İnönü Mahallesi kentsel sit alanına bakıldığında yapım tarihi tam bilinmemekle birlikte KAİP yapılmadan önce tescilli yapıya bitişik 7 kat ve üzeri yapının yer aldığı görülmektedir. Planda en fazla 2 katlı yapılaşma önerilir-

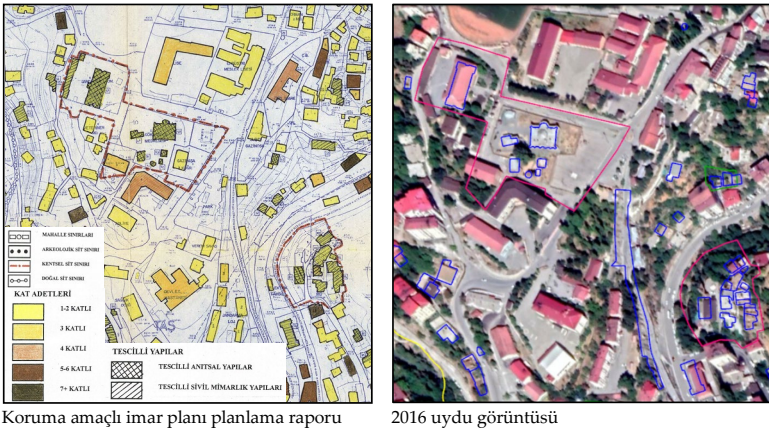
³² Bitlis KAİP planlama raporundan yararlanılmıştır.

ken yeni yapılaşmada daha yüksek katlı yapı yapıldığı görülmektedir (Şekil 10).



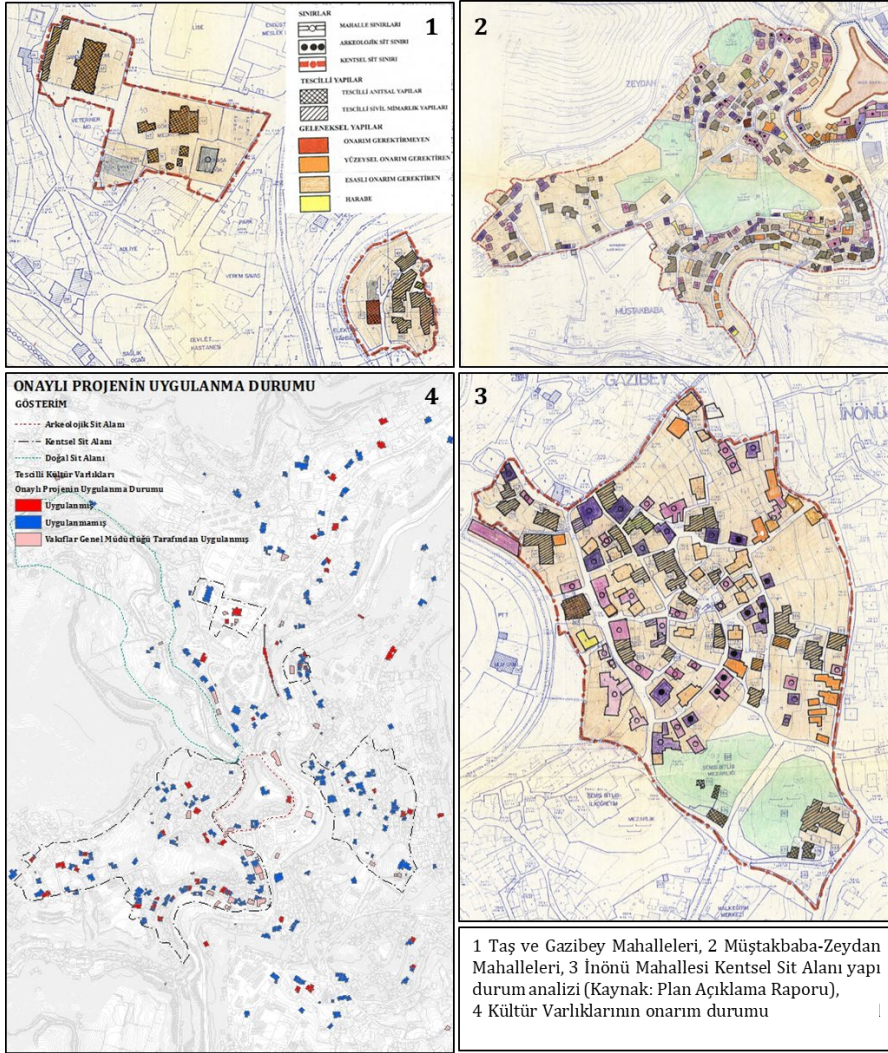
Şekil 10. İnönü Mahallesi kat adedi ve günümüzdeki yapılaşma durumu analizi (Hazırlayan: Ayşegül KELEŞ ERİÇOK)

Taş Mahallesi kentsel sit alanında bulunan bir okul ve bir kamu kuruluşu dışındaki diğer yapılar tescillidir. Tescilli yapılar bir ve iki katlıdır. Günümüzde ise İhlasiye (Gökmeydan) Medresesi'nin doğusundaki okul yapısı yıkılarak tören alanına dönüştürülmüştür. Bunun dışında bir kısmı sit alanına giren bir yapı yapılmıştır. Gazibey Mahallesi'nde yer alan yapıların tamamı tescillidir ve 1 tanesi üç katlı olmakla birlikte diğerleri bir ve iki katlıdır. Günümüzde sit alanı içine yeni yapı yapılmamıştır (Şekil 11).



Şekil 11. Taş ve Gazibey Mahalleleri kat adedi ve günümüzdeki yapılaşma durumu analizi (Hazırlayan: Ayşegül KELEŞ ERİÇOK)

Kentsel sit alanlarındaki yapıların KAİP yapıldığı dönemdeki yapısal durumları incelendiğinde genel olarak kentsel sit alanlarında yer alan tescilli sivil mimarlık örneği yapıların çoğunda esaslı onarım yapılması gerekirken, anıtsal yapıların bir kısmında esaslı onarım gerekmektedir (Şekil 12).



Şekil 12. KAİP yapıldığı dönemde kültür varlıklarının yapısal durum analizi ve günümüzde onaylı rölöve, restitüsyon, restorasyon projesi olan kültür varlıkları analizi (Hazırlayan: Ayşegül KELEŞ ERİÇOK)

Planda kentsel sit alanları niteliklerine göre “koruma iyileştirme alanları” ve “koruma yenileme alanları” olmak üzere alt bölgelere ayrılmıştır. Tescilli

kültür varlıklarının ve geleneksel dokunun yoğun olduğu, önemli bir dönüşüm öngörülme, çevresel standartları iyileştirmeye yönelik öneriler geliştirilen bölgeler koruma iyileştirme alanları olarak belirlenmiştir. Tescilli kültür varlıklarının yoğun olmadığı, boş ve büyük parsellerin bulunduğu, gelişme potansiyeli olan alanlar ise koruma yenileme alanları olarak belirlenmiştir (KAİP plan açıklama raporu).

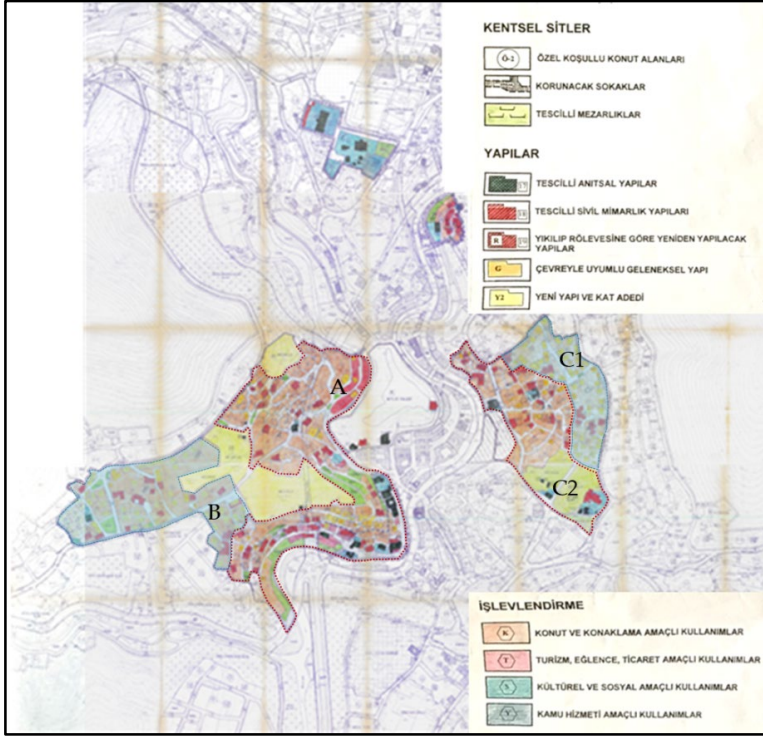
Müştababa-Zeydan Mahalleleri kentsel sit alanında belirlenen koruma iyileştirme bölgesi (A) kent merkezine yakın konumdadır ve eğimli alanda teraslar halinde gelişmiştir (Şekil 13). Geleneksel dokunun silüet etkisi güçlüdür ancak yapılarda fiziksel bozulmalar ağırlıklıdır. Müştakbaba Mahallesi'nde Eski Mutki Yolu için sokak ölçeğinde koruma kararı alınmış, ticaret, turizm, eğlence, sosyal ve kültürel işlevlerin geliştirilebileceği alan olarak belirlenmiştir. Zeydan Mahallesi'nde Kale'nin eteğinde yer alan Apsalağa Sokak'ta ise ticaret, turizm ve eğlence amaçlı gelişim öngörülmüştür (KAİP plan açıklama raporu). Koruma yenileme bölgesi (B) kent merkezine uzak konumda, seyrek yoğunluklu konut bölgesidir (Şekil 13). Sosyal ve teknik altyapıyı geliştirici kararlar alınmıştır. Bu bölgede yapılacak yeni yapıların yerleşim alanı plan üzerinde gösterilmiştir (KAİP plan açıklama raporu). Bu karar geleneksel dokunun korunmasını destekleyecek önemli kararlardandır.

İnönü Mahallesi kentsel sit alanında belirlenen koruma iyileştirme bölgesi (C2) kent merkezinin doğusunda yer almaktadır ve alanda fiziki bozulma görülmektedir. Merkeze yakın olması nedeniyle yapılaşma baskısı altındadır (Şekil 13). Planda işlevsel değişiklik öngörülmemiştir. Koruma yenileme alanında (C1) ise yapılacak yeni yapıların yerleşim alanı plan üzerinde gösterilmiştir (KAİP plan açıklama raporu). Gazibey ve Taş Mahalleleri kentsel sit alanlarında özgün doku ve mimari korunmuştur. Gazibey Mahallesi'nde Atatürk Camii arkası sokak için sokak ölçeğinde koruma kararı alınmıştır.

Planla belirlenen temel işlev alanları, konut ve konaklama amaçlı kullanım, turizm-eğlence ve ticaret amaçlı kullanım, kültürel ve sosyal amaçlı kullanım, kamu amaçlı kullanım. Plan genelinde yeni yapılaşmada iki katlı yapı önerilmiştir. Gelişme konut alanlarında 4 katlı yapı yapılmasına uygun alanlarda emsal aynı kalmak koşuluyla 5 katlı yapı yapılabileceği belirtilmiştir. Dokuya uyumsuz olduğu düşünülen 4 katlı olan yapıların 2 kata indirilmesi gereken yerler tanımlanmıştır. Planda ayrıca akarsu üzerine yapı yapılmayacağı, Bitlis Çayı üzerindeki mevcut yapılar için Devlet Su İşleri Bölge Müdürlüğünden görüş alınması gerektiği belirtilmiştir.

Planda parsel ölçeğinde yeni yapılaşmada sınırlamalar getirilerek geleneksel dokunun korunması hedeflenmiştir. Plan notlarında çevreyle uyumlu

geleneksel yapılar ile yeni yapıların parselde oturma alanı ve kat adedi belirlenmiştir.



Şekil 13. KAİP (Kaynak: İlbank arşivi)

Koruma-iyileştirme program alanlarında boş parsellerde yeni yapı yapma koşulları TAKS 0,40'ı geçmemek, kat adedi 2'yi geçmemek, maksimum taban alanı 120 metrekareyi geçmemek, maksimum bina cephesi 12 metreyi aşmamak kaydıyla ayrıık, bitişik veya blok düzende olabilir şeklinde belirlenmiştir. Koruma-yenileme program alanlarında ise plan üzerinde yeni yapı kütlelerinin kapalı çıkımlar dâhil olmak üzere maksimum konumları belirlenmiş, yapı taban alanı 150 metrekareyle ve yapı cephesi 12 metreyle sınırlandırılmıştır.

Korunacak sokak olarak belirlenen alanlarda kentsel tasarım projelerinin bir bütün olarak yapıp koruma kurulunca onaylandıktan sonra uygulanması koşulu yer almaktadır. Korunacak sokağa ilişkin proje bütün olarak yapılmadığı ve koruma kurulunca onaylanmadığı sürece tescilli eserler hariç tek yapı veya parsel ölçeğinde uygulama yapılamayacağı vurgulanmıştır. Planda kentsel sit alanı içindeki tescilli yapıların "içinde yer aldıkları parselde var

olan bahçe duvarı, bahçe kapısı, çeşme, sarnıç, avlu taş kaplamaları, yetişmiş ağaçlar vb. yapı ve peyzaj elemanları ile bir bütün” olduğu vurgulanmış, her türlü fiziki müdahalede bu bütünlüğün göz önünde bulundurulması belirtilmiştir.

Tescilli yapılara müdahale biçimleri esas onarım ve basit onarım olmak üzere iki grupta tanımlanmış. Esaslı onarım kapsamında yapıların cephe düzenine ait özgün elemanların korunması, cephe üzerindeki yerleri ve boyutları değiştirilmemesi esastır. Açıklıkların malzeme ve özelliklerinin korunması, değişmiş olanların eski boyutlarına çevrilmesi, yeni yapılacak elemanlarda da yakın çevreden alınan örneklerin uygulanması gerektiği vurgulanmıştır. Yapı elemanları ve yapı malzemesi ile ilgili kararlar, özgün çatıların korunması, geleneksel çatı malzemesi dışında başka malzemenin kullanılmaması, özgün saçak ve silme biçiminin korunması ve gerektiğinde aynı malzemeyle onarılması, yapı sıvalıysa özgün sıva cinsiyle onarılması, taş yapıların sıvanmaması, duvarların geleneksel malzeme-boyut-form ve teknikle onarılması, yapıların genel plan şemasının korunması, ancak çağdaş yaşamın gerektirdiği zorunlu değişikliklerde özgün plan ve yapı elemanlarının bozulmamasına dikkat edilmesi gerektiği şeklinde belirlenmiştir.

Planda dikkat çeken önemli kararlardan biri çevreyle uyumlu olarak tespit edilmiş yapılar için alınan kararlardır. Plana göre, mimari özellikleri ile silüete katkı sağlayan ve kentsel dokuya uyumlu yapıların yıkılmadan korunması esastır. Yıkılarak yeniden yapılması durumunda kütle, konum ve gabarilerinin değiştirilemeyeceği vurgulanmıştır.

Yeni yapılar için ise dış cephe ve malzeme seçiminde çevreye uyumun esas alınması, yeni yapının cephe tasarımında “geleneksel Bitlis mimarisi özellikleri ile uyumlu, çağdaş çizgiler taşıyan ve çağdaş ve yerel taş malzeme kullanımının olduğu bir anlayışla tasarlanması” gerektiği belirtilmiştir. Bitlis geleneksel cephe tiplerinden herhangi birine atıf yapan, açıklıkları, boyutları, düzenleri ve cephe modülasyonu ile eskiyi anımsatan, uyumlu ancak yeni ve çağdaş çizgileri olan tasarımların kullanılması önerilmiştir (1998 yılı 1/1000 ölçekli imar planı planlama raporu).

Yeni yapıların çatılarında ise geleneksel malzeme kullanılarak geleneksel dokuya uygun düz çatı yapılabileceği, çatı üzerinde bacadan başka çıkıntı yapılamayacağı vurgulanmıştır. Ayrıca yeni yapıların dış cephe kaplamaları, sıvasız taş veya benzer malzeme ile kaplanmalıdır. Cephede kahverengi tonları, bej veya beyaz renk kullanılabilir.

Geleneksel Kent Dokusunun Bozulma Nedenleri ve KAİP Kararlarının Tescilli Yapıları Koruma Sürecindeki Etkisi

Kentte kültür varlıklarının tespit ve tescil süreçlerinin erken başlaması ve erken dönemlerden itibaren kent dokusuna uygun imar planları (1953, 1966, 1976 planları) yapılmış olmasına rağmen, planlara aykırı uygulamalar ve imar planı değişiklikleri ile dokuya uyumsuz uygulamalar yapılması sonucunda, planların onaylanan şekliyle uygulanmadığı anlaşılmaktadır.

KAİP yapıncaya kadar geçen süreçteki uygulamalar kent dokusunun bozulmasına neden olmuştur. 1960'lı yıllarda yapılan karayolu, Bitlis Deresi üzerinde yapılan yapılar, 1980'lerde yapılan Özel İdare Hanı ve Oteli, 1990'larda çoğu tip proje ile yapılan kamu yapıları yerel dokuya ve mimariye uyumsuz, kent silüetini bozan yapılardır (1998 yılı 1/1000 ölçekli imar planı planlama raporu). 1990'lı yıllardan sonra yaygınlaşan yüksek katlı apartmanlar geleneksel dokuyu olumsuz etkilerken, 1970'li yıllardan sonra kentin yayılma alanlarının (afet konutları ve sanayi alanları toplu yerleşim biçiminde) doğal eşiklerin dışına kentin kuzeyine sıçraması geleneksel doku üzerindeki baskıyı kısmen azaltmıştır.

Koruma amaçlı imar planının, 1998 yılında Bitlis kent planı kapsamında aynı planlama ekibi tarafından yapılmasıyla korunacak alanlar ve kent bütünü ilişkisi kurulmuş, böylelikle sit alanı dışında ve dağınık şekilde yer alan tescilli eserlerin yoğun yapılaşma baskısı altında kalması engellenmiştir. Analizlerin parsel ölçeğinde, geleneksel doku ve mimari elemanlar detayında yapılması, yeni yapı yerlerinin belirlenmesi ve bu yerlerin dışına yapı yapılamayacağı plan notlarına eklenmesi, kent genelinde kat yüksekliklerinin kültür varlıklarının yükseklikleri dikkate alınarak önerilmesi, kentsel sit alanlarının niteliklerine göre alt bölgelere ayrılması ve doku özelliklerine göre karar geliştirilmesi geleneksel dokunun korunması yönünde verilen olumlu kararlardır.

Mevcut plan üzerinden yaklaşık 20 yıl geçmesi ve bu süreçte esaslı onarım gerektiren yapıların çoğuna müdahale edilmemesiyle konutlar yapısal açıdan eskimeye devam etmiştir. Konutların yapısal açıdan bozulmasının genel nedenleri bakımsızlık, terk, ekonomik yetersizlik ve bilinçsizlik olarak sıralanabilir. Bugüne kadar yapılmış bilimsel çalışmalarda Bitlis'te yer alan kültür varlıklarının koruma sorunlarından en önemlisinin damlar olduğu (Şekil 14), kış aylarında damlarda biriken karın temizlenmemesi ve düzenli bakımlarının yapılmamasından dolayı tahrip oldukları anlaşılmaktadır (Payaslı Oğuz, 2011, s.147).

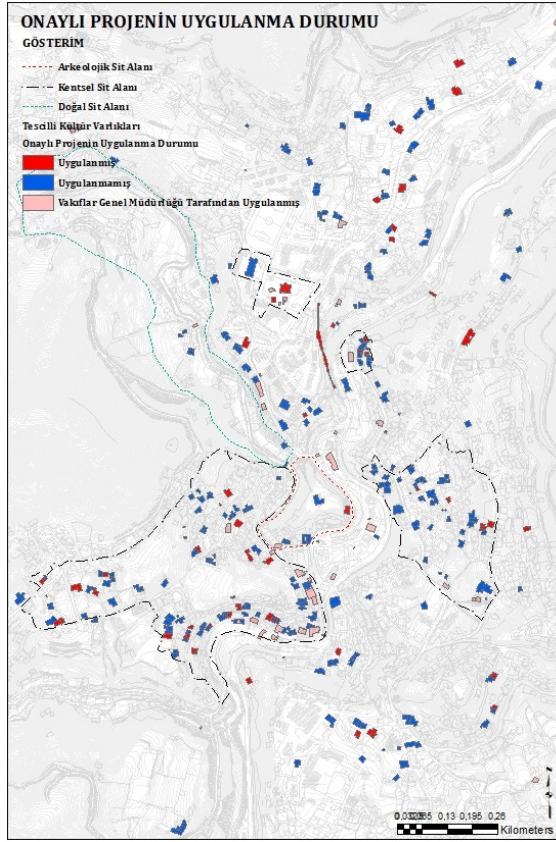


Şekil 14. Kültür varlıklarında damlardan kaynaklı bozulmalar ³³

Ayrıca tarihi yapılarda yaşayan yaşlıların sürekli bakım gerektiren bu hasas yapılarla ilgilenemediği ya da düşük gelir düzeyine sahip kiracıların bakım yapmadıkları görülmüştür (Alkan, 2015, s.112; Benli ve Güleç Özer, 2018, s.97). Asıl sahiplerinin yapılarını konfor koşullarını sağlamadığı için terk etmeleri (Benli ve Güleç Özer, 2018, s.112), değişen yaşam tarzının benimsenmesi (Biçen ve Işık, 2018, s.336) ya da tarihi yapılara yönelik müdahalelerin yanlış olması (Benli ve Güleç Özer, 2018, s.116) bu yapıların değerini yitirmesine neden olmaktadır.

Çeşitli tarihlerde kültür varlıklarının onarımı için mimari projeler hazırlanmıştır. VKVKBK Müdürlüğü ve Van Rölöve ve Anıtlar Müdürlüğü verilerine göre tescilli eserlerin onaylı rölöve, restorasyon, restitüsyon projeleri ve projelerin uygulanma durumları incelendiğinde, Vakıflar Genel Müdürlüğü'nün sorumluluğu ve denetiminde bulunan anıt eserlerin tamamına yakınının onaylı projelerinin olduğu ve projelerin uygulandığı, bu nedenle yapıların daha iyi durumda olduğu görülmektedir. Kent merkezinde yer alan özel mülkiyete ait 288 adet sivil mimarlık örneği yapılardan yalnız 98'inin (%34) onaylı projesi bulunmaktadır ve projelerden 58'i (%59,2) uygulanmıştır (Şekil 15). Yapıların onarımı konusunda zamanında önlem alınmaması nedeniyle geleneksel yapılar çoğu tahrip olmuş, kent dokusu bozulmuştur. Günümüzde yapıların çoğu kullanılır durumda değildir.

³³ <https://www.facebook.com/kudeb.bitlis/photos/> Erişim tarihi: 09.07.2020



Şekil 15. Onaylı mimari projeleri olan Kültür varlıkları ve bu projelerin uygulanma durumu (Hazırlayan: Ayşegül KELEŞ ERİÇOK)

Sonuç

Tüm değerlendirmelere göre Bitlis geleneksel kent dokusunun korunamamasının nedeni koruma amaçlı imar planı kararları değildir. Bitlis kentinde yapılan inceleme sonucuna göre geleneksel kent dokusunun korunamama nedenleri üç başlık altında toplanabilir. Bunlardan birincisi planlama kaynaklı sorunlar, ikincisi uygulayıcı kaynaklı sorunlar, sonuncusu ise kullanıcı kaynaklı sorunlardır.

Planlama kaynaklı sorunlar:

- Plan hazırlama sürecinin gecikmesi.
- Plan uygulanmasına yönelik finans ve yönetim modelinin olmayışı.

Uygulayıcı kaynaklı sorunlar:

- İdarelerin uygulamadaki isteksizlikleri.
- Geleneksel yöntemlerin uygulanmasında teknik yetersizlikler.

- Kalifiye usta bulunamayışı.
- Uygulama ve denetleme sürecinde eksiklikler.
- İdarelerin fiziksel eskimeye karşı zamanında önlem almamaları.
- Geleneksel dokuya uyumsuz yeni yapıların denetim altına alınmaması.

Kullanıcı kaynaklı

- Kullanıcının konfor koşullarını sağlama isteği.
- Bakım zorluğu.
- Kullanıcıların fiziksel eskimeye karşı zamanında önlem almamaları.
- Ekonomik güçlükler.
- Terk edilme.
- Bilinçsizlik.

Tescilli kültür varlıklarında yaşayanların sosyal ve ekonomik olanakları göz önüne alınarak uygulamaya yönelik finansal kaynakların sağlanması, kış koşullarında damların temizliği için ilgili belediye veya il özel idaresi tarafından dönemsel destek hizmetlerinin verilmesi ve sürekli bakımlarının sağlanması, söz konusu yapılarda yaşamaya devam etmeyi özendirici stratejiler geliştirilmesi geleneksel yapıların terk edilmesini ve bakımsız kalarak harabe haline gelmesini önleyecektir. Ayrıca yörede yaşayan halkı tarihi çevrelerin korunması konusunda bilinçlendirmeye yönelik faaliyetler yapılması sivil mimarlık örneği yapılara sahip çıkılmasını sağlayacaktır.

Süreç içerisinde değişim ve gelişmelere anında çözüm üretilmesi için Bitlis Valiliği bünyesinde taş mimari konusunda uzman ekibin görev aldığı proje ofisinin oluşturulması, yerel mimari konusunda deneyimli usta yetiştirilmesi, onarıma yönelik mimari proje çizilmesi ve projelerin zamanında uygulanması geleneksel dokunun sürekliliğinin sağlanmasına katkı sağlayacaktır.

Uygulayıcıların, tüm süreçleri doğru hazırlanmış, geleneksel kent dokusu ile diğer kent parçalarının ilişkisini kuran koruma planı yoluyla tüm imar uygulamaları gerçekleştirilmesi ve denetimlerin zamanda yapılmasıyla geleneksel kent dokularının korunması sağlanacaktır.

Sonuç olarak Raci Bademli'nin de vurguladığı gibi "...“koruma” bir kültür sorunudur; ama, özü ve çözümü ekonomiktir. Merkezi ve yerel yönetimler “koruma”nın külfetleri ile “gelişme”nin nimetlerini dengeleyecek mekanizmalar oluşturmak ve işletmek zorundadırlar.” (Bademli, 2006, s. 3).



Extended Abstract

Analysis of the Conservation Development Plans for Protecting the Traditional Urban Fabric in Bitlis

*

Ayşegül Keleş Eriçok
ORCID: 0000-0002-3476-0572

Ece Güler
ORCID: 0000-0002-3656-7602

Ömer Faruk Özdemir
ORCID: 0000-0002-2277-6614

Traditional urban fabrics are places which were formed according to the needs of the day with traditional materials and a specific aesthetic perspective in a respectful manner to the environment and nature. The most prominent features of traditional urban fabrics are; dead-end streets, fountains, squares, and interrelated houses that consider topography and privacy.

The city of Bitlis, which is the subject of the study, is located on the ancient trade routes connecting the east and west, and therefore it functioned as a trade and accommodation center in the past. The city, which flourished under the domination of different civilizations in the historical process, embeds cultural and architectural traces of different periods. Natural thresholds, besides, played a role in the formation of the urban fabric and were the most important factor that guided planning. The city has developed linearly along the valley and transportation axes due to natural thresholds. The traditional fabric is composed of historical mosques, madrasas, inns and baths, as well as many examples of civil architecture houses. The flat-roofed structures reveal a building fabric that is specific to the region.

The planning process, which guides the development of a city, together with the problems encountered during the planning process affect the overall shaping of a city form and its traditional urban fabric. Accordingly, this paper examines the role of conservation plans in the preservation of traditional urban fabric in the case of Bitlis city. The study adopts a qualitative research method based on a case study. The historical process was examined based on written and visual materials and an attempt was made to determine the reasons why the historical environment could not be protected within this process. For this purpose, firstly, the physical formation and development phases of the city have been examined based on visual materi-

als such as zoning plans, aerial photographs, satellite images, fabric analysis, images and photographs, etc. Secondly, the architectural, environmental and functional features of the buildings that make up the traditional fabric were examined. Finally, the impact and effectiveness of the conservation development plan (CDP) decisions were discussed for the conservation of registered buildings. Information and documents on cultural assets in Bitlis city center were obtained from Van Regional Board of Cultural Heritage Conservation (VKVKBK) and Van Directorate of Surveying and Monuments; and information and documents regarding the planning process of Bitlis were received from İlbank, and some other studies for were also examined related to conservation.

The study is not aimed at developing a new theoretical framework or criticizing certain institutions but rather aims to determine the factors that disrupt the conservation of traditional fabric during planning and implementation processes, and on this ground, provides suggestions for overcoming these problems.

Although the identification and registration processes of cultural assets in the city have been in place since early periods, and the development plans (1953, 1966, 1976 plans) have been prepared in line with the urban fabric; it is observed that the implementation of plans has not always abided to the approved version of plans, and through zoning plan changes and practices disregarding the plans many applications occurred that are incompatible with the traditional fabric.

There had been many implementations that caused deterioration in the urban fabric until CDP took effect. Through the preparation of conservation plan by the same planning team within the scope of the preparation of Bitlis city plan in 1998, the relationship between conservation areas and the entire city was established, and thus the registered assets that are scattered outside the urban site were prevented from the intense urban development pressure. Among the positive decisions of the plan regarding the conservation of traditional fabric are; making of analysis at parcel scale and at the detail of traditional fabric and architectural elements; designation of locations for new buildings and indication by plan notes that it is not allowed to build outside the specified locations; determination of the height of floors throughout the city with reference to the heights of cultural assets; division of urban sites into sub-zones based on their characteristics and making decisions according to their fabric features.

It has been almost 20 years since the current plan came into force and most of the houses requiring major repair have not been intervened so far and were worn out structurally. The main reasons for the structural deterioration of houses can be listed as neglect, abandonment, financial inadequacy, and lack of awareness. The academic studies carried out in Bitlis so far revealed that the most important challenge in the conservation of the cultural assets in Bitlis are the roofs; the snow accumulated on the roofs during the winter destroys roofs when there is a lack of regular maintenance.

The reasons why the traditional fabric cannot be conserved are categorized under three main headings in this study. The first category is about planning-related problems. Delays in the plan preparation processes and the lack of financial and management models for the implementation of the plans result in an increase in new buildings that are incompatible with the traditional fabric. The second category involves executive-related problems. The unwillingness of the administrations to implement the plans, not taking timely measures against physical aging, technical inadequacies in the application of traditional methods, the lack of qualified constructors, and the deficiencies in the implementation and supervision processes have been effective in the deterioration of the traditional fabric. The third category includes user-related problems. Some of the most significant user-related problems are the economic weaknesses of the property owners, their failure to take timely measures against physical aging, and their lack of awareness about conservation.

Some measures proposed in this paper to prevent the abandoning of traditional houses and their deterioration by lack of maintenance are; provision of financial resources for application, considering the social and economic capacities of inhabitants of registered cultural assets; provision of periodic support by the relevant municipality or special provincial administration for roof cleaning in winter and continuous maintenance of roofs, and developing strategies to encourage inhabiting in these buildings. Also, awareness-raising activities for local people about the protection of the historical environment will ensure the possession of civil architecture assets.

Consequently, the traditional urban fabric would be conserved through a conservation plan, which guides all implementation plans and conducts timely supervision and which was prepared elaborately at every stage, establishing the relationship between the traditional urban fabric and other city parts.

Kaynakça/References

- Ahunbay, Z. (1999). *Tarihi çevre koruma ve restorasyon*. YEM Yayınları, Ankara.
- Ahunbay, Z. (2019). *Kültür mirasını koruma ilke ve teknikleri*. YEM Yayınları, Ankara.
- Alkan, A. (2015a). Bitlis şehrinde taş ustalığı ve geleneksel kent mimarisine etkisi. *Turkish Studies*, 10(6), 57-82.
- Alkan, A., (2015b). Bitlis şehrinin çevre sorunları ve alınması gereken önlemler. *Doğu Coğrafya Dergisi*, 20(33), 11-36.
- Arıncı, K. (2019). Bitlis'te Nüfus Hareketleri. *Türk Araştırmaları Dergisi*, 33(12), 49-78.
- Arvas, M., S. (2007). 298 Numaralı Şer'îye sicili defterine göre bitlis'in ekonomik, sosyal ve dini durumu. Yayınlanmamış Yüksek Lisans Tezi, Marmara Üniversitesi Sosyal Bilimler Enstitüsü, İstanbul.
- Bademli, R., (2006). *Doğal, tarihi ve kültürel değerlerin korunması*. ODTÜ Mimarlık Fakültesi Basım İşliği, Ankara.
- Baş, G. (2010). Gelenek ve gelecek arasında sıkışan bir tarihi kent: Bitlis. *History Studies*, 2(2), 377-99.
- Benli, G, Güleç Özer, D. (2018). Kent kimliğinin tanımlanmasında kültür envanterinin rolü: Bitlis sivil mimarisi. *Uluslararası Hakemli Tasarım ve Mimarlık Dergisi*, 13, 92-124.
- Biçen, V. S. ve Işık, E. (2018). Geleneksel Bitlis evleri'nde yapı elemanları ve malzeme kullanımının örnek yapı üzerinden değerlendirilmesi. *International Conference on Multidisciplinary, Science, Engineering and Technology (IMESET'18 Dubai)*, Oct 25-27, Dubai.
- Bitlis Tarım Orman. (t.y). *İlimiz*. 19.10.2020 tarihinde <https://bitlis.tarimorman.gov.tr/Menu/16/İlimiz> adresinden erişilmiştir.
- CEKUL VAKFI. (t.y). *Kentsel sitlerin korunması*. 12.10.2020 tarihinde
- Coğrafyaharita. (t.y). *Türkiye haritası*. 10.07.2020 tarihinde <http://cografyaharita.com/haritalarim/4o-bitlis-ili-lokasyon-haritasi.png> adresinden erişilmiştir.
- ICOMOS. (t.y). *Amsterdam Bildirgesi (1975)*. 12.10.2020 tarihinde http://www.icomos.org.tr/Dosyalar/ICOMOSTR_tr0458320001536681780.pdf adresinden erişilmiştir.
- ICOMOS. (t.y). *Carta Del Restauro (1931)*. 12.10.2020 tarihinde http://www.icomos.org.tr/Dosyalar/ICOMOSTR_tr0660878001536681682.pdf adresinden erişilmiştir.
- ICOMOS. (t.y). *Venedik Tüzüğü (1964)*. 12.10.2020 tarihinde http://www.icomos.org.tr/Dosyalar/ICOMOSTR_tr0243603001536681730.pdf
- İlbank Arşivi. (t.y). *Bitlis İli 1953, 1966, 1976, 1998 Yılları 1/1000 ölçekli imar planları ve plan araştırma raporları*.
- Kuban, D. (2010). *Türkiye'de kentsel koruma kent tarihleri ve koruma yöntemleri*. Tarih Vakfı Yurt Yayınları, İstanbul.

- Kuş A. (2019). H.F.B. Lynch'te 19. Yüzyılın sonunda Bitlis. *Tarih Araştırmaları Dergisi*, 38 (66), 300-325.
- Kültür Varlıkları Ve Müzeler Genel Müdürlüğü. (t.y). *Koruma Uygulama Ve Denetim Büroları (KUDEB)*. 08.03.2020 tarihinde <https://kvmgm.ktb.gov.tr/TR-44966/koruma-uygulama-ve-denetim-burolari-kudeb.html> adresinden erişilmiştir.
- Leedy, P. D. and Ormrod, J. E. (2005). *Practical research: Planning and design*. 8th Edition. New Jersey: Pearson Merrill Prentice Hall.
- OSMANHAMDİBEY. (t.y). *Tarihi çevre koruma çalışmaları*. 12.10.2020 tarihinde <http://www.osmanhamdibey.gov.tr/yazdir?D54E3D30CC693346F872F81C21C9BCF4> adresinden erişilmiştir.
- Payaslı Oğuz, G. (2011). *Kentsel Koruma Çalışmalarında Fiziki Yapı Sosyal Yapı İlişkisinin Bitlis Kent Merkezinde Örneklenmesi*. (Yayımlanmamış Doktora Tezi). Gazi Üniversitesi Fen Bilimleri Enstitüsü, Ankara.
- Payaslı Oğuz, G., ve Aksulu, B. (2016). Geleneksel Bitlis Evleri: Koruma Sorunları ve Öneriler. *Megaron*, 11(1). 63-77.
- Polat, E. (2006). *H.1316.1317.1318 (M.1898.1899.1900) tarihli Bitlis Vilâyet Salnâmelerinin transkripsiyon ve değerlendirilmesi*. Yayımlanmamış Yüksek Lisans Tezi. Erciyes Üniv. S.B.Enstitüsü, Kayseri.
- Sayan, Y. ve Öztürk, Ş. (2001). *Bitlis evleri*. Kültür Bakanlığı Yayınları, Ankara.
- Tuncel, M. (1992). Bitlis Maddesi. *İslam Ansiklopedisi II*. İstanbul.
- Tuncer, M. (2014). *Tarihi çevre yok olurken Amasra, Bergama, Kaş, Uçhisar örnekleri*. Alter Yayıncılık, Ankara
- Uluçam, A. (2000). *Ortaçağ ve sonrasında Van Gölü Çevresi Mimarlığı II-Bitlis*. Ankara, Kültür Bakanlığı Yayınları Sanat Eserleri Dizisi/288.
- Van Kültür Varlıklarını Koruma Bölge Kurulu Müdürlüğü Arşivi. (2017). *Bitlis kentsel sit alanı içinde yer alan kültür varlığı niteliği taşıyan geleneksel sivil mimarlık örneklerinin korunması, restorasyon ve yapım teknikleri ile kullanılan geleneksel malzemelerin ıslahı: Anadolu'da geleneksel toprak damlarda yalıtım, bakım sorunları ve Bitlis örneğinde koruma önerileri çalıştay raporu*.
- Van Kültür Varlıklarını Koruma Bölge Kurulu Müdürlüğü Arşivi. (t.y). *Kültür varlıklarının envanter bilgileri, koruma amaçlı imar planı ve plan araştırma raporu*.
- Yaşa, R. (1992). *Bitlis'te Türk iskanı (XII.-XIII. Yüzyıl)*. Ahlat Kültür Vakfı Yayınları No. 2: Ankara.
- Yıldırım, A. ve Şimşek, H. (2008). *Sosyal bilimlerde nitel araştırma yöntemleri (6. Baskı)*. Seçkin Yayıncılık: Ankara.