

Primary Clear Cell Carcinoma of Lung

Akciğerin Primer Berrak Hücreli Karsinomu

Ferit Aslan¹, Hayriye Ergin Akkoz², Umut Demirci¹

¹Dr A. Y. Ankara Onkoloji Eğitim Ve Araştırma Hastanesi, Tıbbi Onkoloji Kliniği, Ankara, Türkiye

²Dr A. Y. Ankara Onkoloji Eğitim Ve Araştırma Hastanesi, Patoloji Kliniği, Ankara, Türkiye

doi: 10.5505/aot.2012.99609

Key words: Clear cell carcinoma; Lung

Anahtar Kelimeler: Berrak hücreli karsinom; Akciğer

Sayın Editör,

Renal hücreli karsinom çoğunlukla berrak hücreli histolojisindedir. Berrak hücreli karsinom (BHK) metastazlarında da ilk akla gelen primerin renal kökenli olduğudur. Nitekim metastatik alanlardan yapılan biyopsilerde de başka malignitelerin BHK varyantları açısından ayırıcı tanısı yapılmadan renal BHK metastazı olarak yorumlanabilir. Hatta bazen immünohistokimyasal incelemeler primer tümör hakkında yol gösterici olmayabilir. Bu durumlarda ancak klinik ve görüntüleme bulguları patoloji sonuçları ile birleştirildiğinde doğru tanı konulabilmektedir. Bizde ayırıcı tanısını ancak bütün klinik parametreleri kullanarak primer akciğer BHK tanısı alan olgumuzu sunmak istedik.

Elli dokuz yaşında erkek 2 aydır olan sırt ağrısı nedeni ile başvurdu. Yapılan fizik muayenesinde performans skoru bir idi, akciğerde bilateral ronküsleri mevcuttu. Özgeçmişinde 40 paket yıl sigara içme öyküsü vardı. Toraks bilgisayarlı tomografisinde (BT) sağ akciğer apeksinde plevra tabanlı 46x71 mm kitle lezyonu saptandı (Resim 1). Batın BT'de patolojik bir lezyon saptanmadı. Periferik akciğer kitlesinden yapılan tru-cut biyopside görünüm öncelikle metastatik karsinomu telkin etmiştir; RCC, TTF-1 ve CK 20 ile boyanma izlenmedi. PAS ile fokal boyanma izlendi (Resim 2). Hastada primer bölgesinin böbrek kaynaklı olduğu yönünde raporlandı. Patoloji sonucu ikinci bir merkezde de renal hücreli karsinomun metastazı olarak yorumlandı.

Hastanın yapılan üst gastrointestinal sistem endoskopi ve kolonoskopisinde malignite lehine bulgu yoktu. Batın BT'de renal kitle görünümü olmaması üzerine istenen PET-BT'de sağ akciğer apeks-üst lob posterior segmentte, kostal plevraya geniş tabanlı oturan, göğüs duvarı ile sınırları net ayırt edilemeyen 8x6.3x7 cm kitle lezyonunda artmış fluoro-deoksiglukoz (FDG) tutulumu izlenirken (SUVm: 8.72), sağ akciğerde birkaç adet milimetrik nodülde ve sol iliak kanatta düzgün sınırlı hipodens lezyonda FDG tutulumu izlenmedi. Tümör lokalizasyonu, büyüklüğü ve görüntülemelerde böbrekle ilgili patoloji ve akciğer dışı başka tutulum olmaması sebebiyle T4N0M0 evre IIIA primer akciğerin BHK'sı olarak kabul edildi. Göğüs cerrahisi tarafından inoperabl olarak değerlendirilen hastaya definitif kemoradyoterapi başlandı.

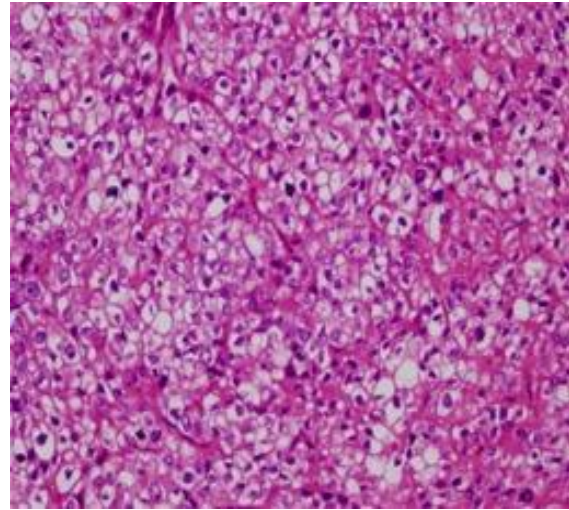
BHK histolojisi over, böbrek, endometrium tümörlerinde görülebilmektedir (1). Bunun yanı sıra küçük hücre dışı akciğer kanserinin histolojik alt tipi olarak da göz önünde bulundurulmalıdır.

Literatürde primer akciğer BHK ile ilgili nadir olgu bildirimleri vardır (2). Dünya sağlık örgütü akciğer kanseri sınıflamasında BHK; adenokarsinom, yassı hücreli karsinom ve büyük hücreli karsinomun bir varyantı olarak sınıflandırılmaktadır (3). Bizde BHK'nın böbrek dışındaki dokularda nadir de olsa görülebileceğini ve akılda tutulması gerektiğini böyle bir olgu ile göstermek istedik.





Resim 1: Toraks BT- Primer akciğer kitlesi



Resim 2: Diffüz şekilde gelişim göstermiş tümör hücrelerinin iri, hiperkromatik nükleuslu, şeffaf sitoplazmalı olduğu dikkati çekmekte ve arada mitotik figürler (x400 büyütme)

Çıkar Çatışması: Yok

Kaynaklar

1. Zorn K, Bonome T, Gangi L, et al. Gene expression profiles of serous, endometrioid, and clear cell subtypes of ovarian and endometrial cancer. Clin Cancer Res 2005;11:6422-30

2. Kitada M, Ozawa K, Sato K, Hayashi S, Miyokawa N, Sasajima T. Clear cell carcinoma of the lung. Gen Thorac Cardiovasc Surg. 2010;58:87-90
3. Travis, WD, Brambilla, E, Muller-Hermlink, HK, Harris, CC (eds). World Health Organization classification of tumours. Pathology and genetics of tumours of the lung, pleura, thymus and heart. IARC Press. Lyon 200

