

Yayın Geliş Tarihi: 28.12.2020
Yayına Kabul Tarihi: 03.02.2021
Online Yayın Tarihi: 31.03.2021
<http://dx.doi.org/10.16953/deusosbil.848425>

Dokuz Eylül Üniversitesi
Sosyal Bilimler Enstitüsü Dergisi
Cilt: 23, Sayı: 1, Yıl: 2021, Sayfa: 271-297
ISSN: 1302-3284 E-ISSN: 1308-0911

Araştırma Makalesi

ÇANKIRI-ILGAZ-BELÖREN KÖYÜ'NDE YAŞAYAN SU MİRASI: ÇEŞME VE ÇAMAŞIRHANELER

*Murat ÇERKEZ**

Öz

Ilgaz, günümüzdeki idari bölünmeye göre Çankırı İline bağlı bir ilçedir. Batısında Bayramören, güneybatısında Kurşunlu ve Korgun, güneyinde Çankırı merkez, güneydoğusunda Yapraklı, doğusunda ve kuzeyinde ise Kastamonu'ya bağlı Tosya ve İhsangazi ilçeleri ile çevrelenmiştir. Ayrıca İstanbul-Karadeniz ve İstanbul-Doğu Anadolu bağlantısını sağlayan önemli yol güzergahı üzerinde yer almaktadır. Belören Köyü ise bu güzergahın Bolu-Gerede-Çerkeş-Ilgaz-Tosya bağlantısı üzerinde, Ilgaz'a takriben 10 km mesafede ve yolun 1 km güneyinde kalmaktadır. Köyde bir çeşme ile iki çamaşırhane bulunmaktadır. Çeşme, 1743 yılına aittir. İki çamaşırhaneden biri köy sakinlerinin verdiği bilgiler yanı sıra mimari özelliklerinden hareketle 20. yüzyıl ortalarına tarihlendirilebilmektedir. Diğer çamaşırhane ise her ne kadar 1991 yılı gibi yakın tarihlerde yapılmış olmakla birlikte mimari özellikleri bakımından I No'lu çamaşırhane ile yakın benzerlikler sergilemesi, geleneksel çamaşırhane kültürünün günümüzde dahi devam ettirildiğini göstermesi yanı sıra bu kültürel mirasın gelecek nesillere aktarılması konusunda önemli bir örnek teşkil etmesi nedeni ile değerlendirmeye değerdir. Her iki eser de özellikle bahar ve yaz aylarında halen kullanılmakta ve çamaşırhane kültürünün yaşatılmasına önemli katkı sağlamaktadır. Kısa envanter bilgileri dışında haklarında detaylı bir tanıtım ve değerlendirmenin gerçekleştirilmediği anlaşılan bu eserler, yerlerinde görülüp incelenmiş, rölevaleri alınmış ve fotoğrafları çekilmek suretiyle belgelenmiştir. Ayrıca köy halkı ve muhtarı ile görüşmeler yapılmış ve bazı sözlü bilgiler edinilmiştir. Elde edilen veriler ve literatür bilgileri doğrultusunda hazırlanan çalışmamızda üç eserin plan ve mimari özellikleri ayrıntıları ile tanıtılarak Anadolu su yapıları içerisindeki yerlerinin belirlenmesi amaçlanmaktadır.

Anahtar Kelimeler: Çeşme, Çamaşırhane, Su Yapısı, Mimari.

Bu makale için önerilen kaynak gösterimi (APA 6. Sürüm):

Çerkez, M., (2021). Çankırı-Ilgaz-Belören Köyü'nde yaşayan su mirası: Çeşme ve çamaşırhaneler. *Dokuz Eylül Üniversitesi Sosyal Bilimler Enstitüsü Dergisi*, 23 (1), 271-297.

* Doç. Dr., Ankara Hacı Bayram Veli Üniversitesi, Edebiyat Fakültesi, Sanat Tarihi Bölümü, ORCID: 0000-0002-5685-9127, murat.cerkez@hbv.edu.tr.

LIVING WATER HERITAGE IN ÇANKIRI-ILGAZ-BELÖREN VILLAGE: FOUNTAIN AND LAUNDRIES

Abstract

According to the current administrative division Ilgaz is a district of Çankırı Province. It is surrounded by Bayramören in the west, Kurşunlu and Korgun in the southwest, Çankırı in the south, Yapraklı in the southeast, Tosya and Ihsangazi districts of Kastamonu in the east and north. It is also located on the important road route that connects Istanbul-Black Sea and Istanbul-East Anatolia. Belören Village is on the Bolu-Gerede-Çerkeş-Ilgaz-Tosya connection of this route, approximately 10 km from Ilgaz and 1 km south of the road. In the village there are a fountain and two laundries. A fountain was dated to 1743. One of the two laundries can be dated to the mid-20th century based on the information provided by the village residents as well as their architectural features. Although the other laundry was built as recently as 1991, it has close similarities with the No. 1 laundry in terms of architectural features, as well as showing that the traditional laundry culture is still maintained today, it is worth evaluating as it sets an important example for the transfer of this cultural heritage to future generations. Both works are still used, especially in the spring and summer of laundry and provide a significant contribution to the revival of culture. Apart from the short information, it was understood that a detailed introduction and evaluation was not carried out, these works were seen and examined on site, their surveys were taken and their photographs were documented. In addition, interviews were made with the villagers and demarch and some oral information was obtained. In our study prepared with the data obtained and literature, it is aimed to determine the places of the three works in Anatolian water structures by introducing their plan and architectural features in detail.

Keywords: *Fountain, Laundry, Water Structure, Architecture.*

GİRİŞ

Günümüzde Çankırı'ya bağlı bir ilçe olan Ilgaz ile birlikte konumuzu teşkil eden eserlerin yer aldığı Belören Köyü ve yakın çevresinin tarihi geçmişi de Çankırı tarihi ile paralellik göstermektedir. Bölgenin ilk sahiplerinin M.Ö 1300 yıllarında Gaskalar olduğu bilinmektedir. Sonra sırası ile Hititler, Frigler, Lidyalılar ve Perslerin hakimiyetinde kalan bölge M.Ö 334'te Anadolu'ya gelen Büyük İskender'in egemenliğine girmiştir (<http://www.ilgaz.gov.tr/ilgazin-tarihcesi> E.T.17.12.2020). İskender'in ölümünden sonra bölgeye bir süre yerel prensler hakim olmuş ve ardından Pontus Krallığı, Roma ve Bizans dönemleri hüküm sürmüştür.

1071 Malazgirt Zaferi'ni müteakip, Melik Ahmet Danişment Gazi'ye bağlı kumandanlardan Emir Karatekin'in 1082-83 yıllarında bölgeyi fethederek Danişmentoğulları Beyliğine bağlaması üzerine Çankırı havalisinde Türk hakimiyetinin başladığı anlaşılmaktadır (Kankal, 2011, s.6). Ancak Bizans İmparatoru Yohannes Comnenos'un 1132 yılında Kastamonu ve Çankırı çevresini tekrar ele geçirdiği ve kısa süre de olsa bölgenin yine Bizans yönetimine girdiği, İmparatorun 1133 yılında İstanbul'a dönmesi üzerine bölgenin Emir Gazi tarafından

tekrar ele geçirildiği, İmparatorun 1135 yılında Çankırı ve Kastamonu'ya gelerek bir kez daha hakimiyeti altına aldığı ve bir müddet sonra 1142 yılında Selçuklu Sultanı I. Mesut tarafından artık Selçuklu topraklarına dahil edildiği (Kankal, 2011, s.7) belirlenebilmektedir.

14. Yüzyıl başlarında, Anadolu Selçuklu Devletinin de zayıflamasıyla birlikte bölgede Candaroğulları Beyliğinin hakimiyeti görülür. Candaroğullarının elinde bulunan Çankırı ve Kastamonu çevresinin ilk olarak 1383/84 yılında I. Murad zamanında Osmanlıların himayesine girdiğine dair bazı bilgiler mevcuttur (Kankal, 2011, s.8; Yücel, 1963, s.136). Fakat bu durumun uzun sürmediği ve bölgenin tekrar Candaroğullarına geçtiği anlaşılmaktadır. Yıldırım Bayezid, Anadolu'da Türk birliğini sağlamak üzere giriştiği mücadeleler kapsamında 1394-95 yıllarında Kastamonu bölgesini Candaroğullarından geri almışsa da 1402 yılında gerçekleşen Ankara Savaşı'nda Yıldırım Bayezid'in Timur'a yenilmesinden sonra Çankırı ve Kastamonu civarı eski sahipleri Candaroğullarına geri verilmiştir (Kankal, 2011, s.9). Çelebi Sultan Mehmet ve II. Murad zamanlarında bölgenin hakimiyeti için Candaroğlu İsfendiyar Bey ile onun oğlu Kasım Bey arasında da bir takım mücadelelerin yaşandığı ve 1416 yılından itibaren Çankırı çevresinin Kasım Beyin hakimiyetinde kaldığı belirtilmektedir (Kankal, 2011, s.9-10). Kasım Bey'in 1464 yılındaki ölümünün ardından Çankırı da Osmanlı yönetim düzeyinde Anadolu Eyaleti'ne bağlı bir sancak haline getirilmiş (Kankal, 2011, s.10) ve sonra bölge tarihinde önemli bir değişiklik de yaşanmamıştır.

İlk belediye teşkilatının 1885 yılında kurulduğu yazılsa bile salnamelerde ilk belediye teşkilatından 1894 yılında bahsedilmektedir. Ilgaz, Osmanlı döneminde Çankırı (Kengiri) livasına bağlı bir nahiye merkezi iken 23.10.1920 tarihli Bakanlar Kurulu Kararı ile ilçe yapılmıştır (<http://www.ilgaz.gov.tr/ilgazin-tarihcesi> E.T.17.12.2020).

Ilgaz ve Belören Köyü'nün tarihi geçmişleri de Çankırı ile Kastamonu'ya ait bu kronolojik süreci takip etmiştir.

Osmanlı arşiv kayıtları incelendiğinde Ilgaz'ın belgelerde Koçhisar veya Koçhisar-ı Bala olarak geçtiği görülmektedir. Nitekim tahrir defterlerinde 16. yüzyıl itibariyle Koçhisar Nahiyesi adı ile anıldığı (Kankal, 2011, s.67-69), 18. yüzyıl ortalarında Çankırı kazaları sıralanırken yine Koçhisar Nahiyesi şeklinde kayıtlı olduğu (Yıldız, 2008, s.42) ve şerhiye sicillerine göre 19. yüzyıl başlarında Çankırı'ya bağlı onyeddi kazanın mevcudiyetinden bahsedilirken de o dönem itibariyle yine Koçhisar adı ile anıldığı (Elibol, 2008, s.29) görülmektedir.

Belören Köyü'nün tarihsel gelişimi ile ilgili doğrudan bilgi veren bir kaynak bulunmamakla birlikte, Çankırı üzerine yapılmış bazı çalışmalardan köy ve çevresinin tarihi coğrafyası hakkında birtakım bilgiler edinmek mümkündür.

Belören Köyü, arşiv kayıtlarına göre 16. yüzyılda (Kankal, 2011, s.65-66) ve 19. yüzyıl başlarında (Elibol, 2008, s.25, 29) Bilviran ve Belviran adı ile Kurşunlu Nahiyesi'ne bağlı olarak görülmektedir. Ancak 1896 tarihli Kastamonu Vilâyeti Sâlnâmesinde ise Kengiri Sancağı bölümünde Koçhisar (İgaz)'a bağlı olduğu ve sâlnâmelerdeki eski adının da yine Belviran şeklinde geçtiği (Türkoğlu, 1999, s.565) tespit edilebilmektedir. Belören adını ise sonradan aldığı anlaşılmaktadır.

Belören Köyü, tarihi coğrafyası itibariyle önemli bir konuma sahiptir. İstanbul-Karadeniz ve İstanbul-Doğu Anadolu bağlantısını sağlayan önemli yol güzergahının Bolu-Gerede-Çerkeş-İlgaz-Tosya bağlantısı üzerinde, İlgaz'a takriben 10 km mesafede ve yolun 1 km güneyinde kalmaktadır. Bu güzergah, aynı zamanda Osmanlı dönemindeki önemli ticaret yollarından birini teşkil etmektedir. Osmanlı döneminde yollar; Anadolu'da sağ, sol ve orta kol olmak üzere başlıca üç ana güzergaha ayrılırdı. Bunlardan sağ kol, Üsküdar-Gebze-Eskişehir-Akşehir-Konya-Adana ve Antakya'ya ulaşır, oradan da bir kolu Halep'e, bir kolu a Şam'dan Hicaz ve Mısır'a gider; orta kol, Üsküdar-Gebze-İznik-Bolu-Tosya-Merzifon-Tokat-Sivas-Malatya-Diyarbakır-Nusaybin-Musul-Kerkük üzerinden Bağdat ve Basra'ya irtibat sağlar; sol kol ise orta kolla Merzifon'a kadar aynı hattı izleyip oradan Ladik-Niksar-Aşkale-Erzurum ve Hasankale'ye, sonra bir kol Kars ve Tiflis'e, diğer bir kol da Tebriz'e ulaşırdı (Halaçoğlu, 1991, s.127). Bu yol esasen ticari amaçla kullanılmakla birlikte, ordunun doğuya, İran'a yaptığı seferler sırasında da önemli bir fonksiyon üstlendiği, ayrıca Anadolu'ya gelen pek çok seyyah tarafından da sıkça kullanıldığı görülmektedir (Dıvrak, 2012, s.10).

İlgaz ve dolayısı ile Belören Köyü de görüldüğü üzere sol kol ile orta kol güzergahında Bolu ile Tosya arasındaki önemli bir mevkiye bulunmaktaydı. Köyün bu önemli yol üzerinde bulunması yanı sıra coğrafik konumu da bölgenin cazibesini artırmıştır. Nitekim kuzeyinde Kızılcahamam İlçesi sınırları içerisindeki Semer Köyü ve Orta Köy'den doğarak Kızılırmak'a dökülen Devrez Çayı, güneyinde ise İlgaz sıra dağlarının uzantısı bulunmakta ve su kaynakları yanı sıra hayvancılık ve orman ürünleri bakımından da zengin kaynaklara sahiptir. Bu özellikler de Belören Köyü ve çevresinin kurulduğu günden bu yana her zaman cazip bir alan olarak canlı kalmasını sağlamıştır. Ayrıca köyün, tahrir defterindeki kayıtlara göre 1521 yılında 41 hane, 1578-79 yıllarında 77 hane olduğu (Kankal, 2011, s.101) görülmektedir. Halen mevcut durumda esasen 200 hane civarında olmakla birlikte bilhassa kış aylarında nüfusun önemli bir kısmının başta İstanbul olmak üzere büyük kentlere gittiği, ancak pandemi sürecinin etkisiyle bir bölümünün tekrar köyelerine dönmeye başladığı anlaşılmaktadır¹. Bu bilgiler ışığında da köyün arşiv kayıtlarından tespit edilebildiği kadarı ile en azından 16. yüzyıldan günümüze değin önemini yitirmeden varlığını koruyabildiği anlaşılmaktadır.

¹ Köy hakkındaki değerli bilgilerini bizimle paylaşan köy muhtarı 1962 doğumlu Sayın Yunus Onay'a teşekkürlerimi sunarım.

Çeşme

Eser, köy meydanında ve köy camisinin takriben 50 m. güneybatısında batıya meyilli bir arazide yer almaktadır (Fotoğraf: 1). Kültür ve Tabiat Varlıklarını Koruma Kurulu'nun 14.10.2005 tarih ve 990 sayılı kararı ile tescil edilmiştir (Şahin vd., 2014, s.412).

Tek cepheli, serbest konumlu bir sokak çeşmesi olmakla birlikte, güney ve batı yanları cephe kütlelerinin yarı seviyesi yüksekliğindeki duvar kütleleri ile çevrilidir. Doğu yanında da az bir mesafe ile bir konuta ait avlu duvarı uzanmaktadır.

Kitabesinden Hasan Çavuşzade Ağa Pir Mehmet tarafından H.1156/M.1743 yılında inşa edildiği anlaşılmaktadır (Şahin vd., 2014, s.412).

Çeşme, doğu-batı yönünde dikdörtgen plan ve boyuna dikdörtgen prizmal bir kütleyle sahiptir (Şekil: 1). Tamamen iri bloklar halinde düzgün kesme taşlarla inşa edilmiştir.

Doğu, batı ve güney kenarları kaba yonu taş örgüden ibaret masif bir görünüş sergiler. Güney cephesinin batı kenarında üst seviyeye yakın konumla yerleştirilmiş pirinç bir levhada günümüz Türkçesi ile yazılmış bir metinde Çankırı İl Özel İdaresi tarafından 2015 yılında onarıldığı belirtilmektedir.

Batıya yönelen ön cephesinde kısmî derinlikteki sivri kemerli bir niş bütün kütleyle hakimdir. Kemer, iki yanda cephe örgüsü ile aynı görünüşte ve yine kesme taş malzemeli birer ayağa oturtulmuştur. Ayaklar, birbirine bakan yüzlerinin üst kısmı düz alt kısmı S şeklinde kavilendirilmiş birer başlığa sahiptir. Kemer alnı cephe yüzeyine göre biraz içerlektir. Cephe kütleleri üç yandan ince silmelerle kuşatılmış ve ön yüzü düz, altı pahlı bir saçakla sınırlandırılmıştır.

Ayna taşının üst kısmında kitabe levhası yer alır (Fotoğraf: 2). Kitabe levhası kare şeklinde tek parça blok taştan ibarettir. Metin, kısa kenarları dilimli kaş kemer şeklinde kavilendirilmiş iki pano içerisine harfler yüzeyden oyulmak suretiyle kabartılarak iki satır halinde yazılmıştır. Zaman içerisinde tahribata uğradığından tam okunamasa da inşa tarihini veren H.1156 ibaresi rahatlıkla görülebilmektedir. Çeşmede her hangi bir süsleme unsuru mevcut değildir.

Önünde cephe boyunca dikdörtgen prizması şeklinde uzanan yalak mevcuttur. Yanları iri blok, cephesi ise ince kesme taş levhadan müteşekkil yalak zamanla aşınmıştır. Su, ayna taşının alt kenarında simetrik düzenle yerleştirilmiş madeni birer borudan akıtılmakta ve halen kullanılmaktadır. Su köyün güneydoğusundaki Ilıca pınarından sağlanmaktadır.

I No'lu Çamaşırhane

Eser, köy camisinin yaklaşık 200 m. güneybatısında biraz çukurda kalan ve kuzeybatıya doğru eğimli boş bir araziye yerleştirilmiştir (Fotoğraf: 3). Kuzey ve batı yanlarında birer sokak uzanır. Kültür ve Tabiat Varlıklarını Koruma Kurulu'nun 14.10.2005 tarih ve 990 sayılı kararı ile tescil edilmiştir (Şahin vd., 2014, s.410).

Kitabesi bulunmamakla birlikte halkın verdiği bilgilere göre 20. yüzyıl ortalarında inşa edildiği anlaşılmaktadır. Ayrıca inşa malzemesi ve mimari özellikleri de aynı döneme işaret etmektedir.

Batı cephesinin güney kenarında çatı seviyesine yakın pirinç bir levhada Çankırı İl Özel İdaresi tarafından 2015 yılında restore edildiği yazmaktadır. Günümüzde sağlam vaziyette olan eser özellikle bahar ve yaz aylarında halkın hizmetine halen devam etmektedir.

Eser kuzey-güney yönünde dikdörtgen planlı ve üzeri kırma çatı ile örtülüdür (Şekil: 2).

İnşa malzemesi moloz, kaba yonu ve kesme taş ile ahşaptır. Duvarlar esasen moloz ve kaba yonu taşlarla örülmüş, köşe bağlantılarında düzgün kesme taşlar kullanılmıştır. Ayrıca duvarlarda ince ahşap hatıllar dikkat çekmektedir. Örtü sisteminde ahşap kullanılmış ve üzeri alaturka kiremitlerle kaplanmıştır.

Kırma çatının üzerinde merkezi konumla yerleştirilmiş ahşap iskeletli bir aydınlatma açıklığı görülmektedir (Fotoğraf: 3). Bu açıklığın üzeri sivri çatı ile örtülerek aynı tarz alaturka kiremitlerle kaplanmıştır. Örtü sisteminin kuzey ve güney yanlarında içerdeki ocaklara ait dörder baca mevcuttur. Dikdörtgen prizması şeklinde yükselen bacaların gövdeleri çimento harcı ile sıvanmış durumdadır. Çatıların uzantısı dört yönde de hafifçe dışa taşırılarak dar bir saçak oluşturulmuştur.

Cepheler son derece sade bir duvar işçiliğine sahiptir (Fotoğraf: 3-4). Duvar yüzeylerinde belirli aralıklarla sıralanmış ince ahşap levhalar halindeki hatıllar kısmen de olsa yapıya bir hareketlilik kazandırmıştır. Örgü sistemine ait taşların etrafı çimento harcı ile yapılan sıvalarla derzlenmiş vaziyettedir. Doğu ve batı cephelerde çatı seviyesine yakın konumla yerleştirilmiş enine dikdörtgen birer pencere açıklığı mevcuttur. Pencereler duvar örgüsünden ibaret taş sövelere sahip olmakla birlikte alt söveler ince ahşap levhalarla kaplanmıştır. Kuzey cephede her hangi bir açıklık mevcut değildir. Güney cephede batı kenara yakın konumla yerleştirilmiş boyuna dikdörtgen kapı açıklığı bulunmaktadır. Kapı kanadı ahşap malzemeden yapılmıştır ve yüzeyi simetrik düzenli üç bölüme ayrılmıştır. Üst ve alt bölümler boyuna dikdörtgen ikişer, orta bölüm ise enine dikdörtgen bir panodan meydana getirilmiştir. Panolar, kenarları pahlı düz yüzeylerden ibarettir. Kapı kanadı tamamen kahverengi yağlı boya ile kaplanmıştır.

İç mekân kuzey-güney yönünde dikdörtgen planlı büyük bir hacimdir (Fotoğraf:5-6). Örtü sistemine ait kırma çatı içeriden de aynı biçimde

görülebilmektedir. Çatı esasen duvarlara bindirilmekle birlikte doğu-batı duvarlar arasına eş mesafe ile yerleştirilmiş iki kirişle de desteklenmiştir.

Duvarlar çimento harcı ile sıvanarak üzerine beyaz badana yapılmıştır. Son derece sade yüzeylere sahiptir. Kapı ve pencere açıklıkları iç mekânda da dış kütledeki ile aynı görünüşü sergiler. Kuzey (Fotoğraf: 5) ve güney (Fotoğraf: 6) duvarlarda simetrik düzenle karşılıklı olarak yan yana sıralanmış dörder ocak nişi mevcuttur. Nişler yarım daire kemerli ve dikdörtgen planlı birer girinti şeklindedir. Yapılan onarımlarda bazı kemerlerin biçimleri kısmen bozulmuştur. Nişler tuğla malzemelidir ve son onarımlarda tamamen yenilediği rahatlıkla anlaşılmaktadır. Ocakların önünde boydan boya uzanan ve yine tamamen yenilenmiş birer seki uzanmaktadır. Bazı ocaklarda görülen odun ve kül kalıntıları çamaşırhanenin halen kullanıldığını göstermektedir.

Doğu duvarın eksenine bitişik olarak yerleştirilmiş uzun bir yalak, mekânı ikiye ayırmaktadır (Fotoğraf: 5). Yalak, ince bloklar halindeki kesme taş levhalarla dikdörtgen prizması şeklinde yapılmıştır. Batı kenarı ise üzerine tas, sabun, çamaşır vb. malzemeleri koyabilmek için biraz kalınca yapılmıştır. Doğu duvarın alt seviyesindeki kalın madeni bir borudan halen bol miktarda su akmaktadır. Kullanılan su, yalağın kuzey yanında batı ucuna yakın olarak zemine oyulan ve kuzeybatı köşeye doğru yönelen ince bir kanal vasıtası ile tahliye edilmektedir.

Yalağın kuzey ve güney yanlarında zeminden kısmen yüksek, eşit aralıklarla yerleştirilmiş kare ve dikdörtgen şeklinde blok taşlar mevcuttur. Bu taşlar çamaşır istifleme, tokaçlamak ve bazen de oturmak için kullanılmıştır.

Mekânın zemini kaba yonu taş levhalarla döşenmiş ve son onarımlarda yine çimento harcı ile derzlenmiştir.

II No'lu Çamaşırhane

Köyde yer alan ikinci çamaşırhane, caminin güneydoğusunda takriben 500 m. mesafede, köy dışına uzanan bir ara yolun hemen güney yanında, çukurda kalan ve güneyden kuzeye doğru oldukça eğimli bir araziye yerleştirilmiştir (Fotoğraf: 7).

Kuzey cephede kapı açıklığının yukarısındaki beyaz mermer bir levhada günümüz Türkçesi ile yazılmış metinden 1991 yılında Hacce Gülşen Aytac tarafından yaptırıldığı anlaşılmaktadır (Fotoğraf: 8).

Yapı, kuzey-güney yönünde kısmen asimetric dikdörtgen planla prizmal bir kütle tertibinde inşa edilmiş ve üzeri sivri beşik çatı ile örtülmüştür (Şekil: 3).

Malzeme olarak moloz, kaba yonu, kesme taş, tuğla ve ahşap kullanılmıştır. Duvarlar esas itibarıyla moloz ve kaba yonu taş örgüye sahip iken köşe bağlantıları düzgün kesme taşlarla sağlanmıştır. Ocak kemerleri ile bacalarda tuğla tercih edilmiştir. Çatı, taşıyıcı sistemi teşkil eden iskelet kısmı da dahil olmak üzere tamamen ahşaptan yapılmış ve üzeri de oluklu sac levhalarla kaplanmıştır.

Çatı üzerinde, içerdeki ocaklara ait olmak üzere doğu kenarda üç, batı kenarda dört baca mevcuttur. Bacalar, dikdörtgen prizması şeklinde yükselen tuğla malzeme gövdelere sahiptir. Çatı uzantıları güney cephe hariç üç yönde de kısmen taşırılarak dar birer saçak teşkil edilmiştir.

Cepheler oldukça sade bir duvar işçiliği sergiler (Fotoğraf: 9-10). Güney cephe, arkasındaki toprak tabakası ile istinat duvarına yaslanmış olduğundan kısmen görülebilmektedir (Fotoğraf: 7). Kuzey cephe hariç, yapıya hareketlilik kazandıracak her hangi bir açıklık da mevcut değildir. Duvar örgüsünü teşkil eden taşların etrafı çimento harcı ile yapılan sıvalarla derzlenmiş vaziyettedir. Kuzey cephede batı kenara yakın konumla yerleştirilmiş boyuna dikdörtgen kapı açıklığı ile bunun hemen doğu yanında enine dikdörtgen büyük bir pencere açıklığı mevcuttur (Fotoğraf: 9). Pencere söveleri duvar örgüsünden ibarettir. Kapı kanadı enli ahşap levhaların yan yana sıralanmasından müteşekkil düz yüzeyli basit bir unsurdur.

İç mekân kuzey-güney yönünde kısmen asimetrik bir dikdörtgen planla uzanır (Fotoğraf: 11-12). Batı duvar doğu duvara göre biraz daha uzun olduğundan güneydoğu köşeden batıya doğru hafif bir açılı genişlemesi görülür.

Örtü sistemine ait sivri beşik çatı içeride de aynı görünüşü sergilemektedir. Örtü sisteminin bütün yükü esas itibariyle doğrudan duvarlara oturtulmakla birlikte birer tanesi kuzey ve güney duvarlar üzerinde üçü ise doğu-batı duvarlar arasında eş mesafe ile yerleştirilmiş kirişlerle desteklenmiştir.

Duvarlar, taş örgüden ibaret son derece sade yüzeylere sahiptir ve bazı kısımları çimento harcı ile sıvanmıştır. Güney duvarda hiçbir unsur mevcut değildir. Kuzey duvarda yer alan kapı ve pencere açıklığı iç mekânda da dış kütledeki ile aynı görünüşü sergiler. Çamaşırhanenin iç mekânında yapıya işlev kazandıran ocaklar ise doğu ve batı duvarlara karşılıklı olarak yerleştirilmiştir. Doğru duvarda üç (Fotoğraf: 11), batı duvarda ise dört ocak nişi mevcuttur (Fotoğraf: 12). Nişler yaklaşık eş mesafelerle aynı boyutlarda inşa edilmiştir. Dikdörtgen şeklinde basit birer girintiye sahip olan nişler yarım daire kemerlerle mekâna yönelirler. Kemerler, kemer köşelikleri ve nişlerin hemen üzerinde dikdörtgen prizması şeklinde yükselen bacalar tamamen tuğla, kemerlerin oturduğu ayaklar ise duvar örgüsünün devamı niteliğinde taş malzemelidir. Nişlerin alt kenarları kazanların rahat kurulabilmesi ve altındaki ateşin rahat yanabilmesi için iki yanda blok taşlarla zeminden kısmen yükseltilmiştir. Ocakların önünde boydan boya uzanan kazan ve çamaşır sekileri bulunmaktadır. Ocaklarda görülen odun ve kül kalıntılarında çamaşırhanenin halen kullanıldığı rahatlıkla anlaşılabilmektedir. Doğru duvarın güney ucunda alt kenara yerleştirilmiş küçük bir açıklık dışarıya ile irtibat sağlamaktadır.

Güney duvarın ekseninde duvara bitişik olarak yerleştirilen ve kuzeye doğru uzanan bir yalak mekânı ikiye ayırmaktadır. Yalak, ince blok levhalar halindeki düzgün kesme taşlarla dikdörtgen prizması şeklinde yapılmıştır. Güney duvarın alt seviyesindeki büyükçe madeni bir borudan halen bol miktarda su akmaktadır. Kullanılan su, yalağın batı kenar kuzey ucundan başlayıp kuzeyinden doğusuna

doğru devam eden ince bir kanal ve doğu duvar alt kenarındaki boyuna dikdörtgen bir açıklık vasıtası ile tahliye edilmektedir. Ayrıca mekânın kuzey doğu köşesinde, suyun tahliye edildiği bu bölümde, tuğla malzeme ile bir kolu doğu duvara bitişik, diğer kolu kuzeye doğru uzanan L şeklinde ince bir duvar örülerek küçük ayrı bir ünite teşkil edilmiştir (Fotoğraf: 11). Bu ünite pek çok çamaşırhanede görüldüğü gibi yıkanma veya hela ihtiyacı için kullanılmış olmalıdır.

Yalağın doğu ve batı yanlarında ilk birer tanesi güney duvara bitişik olmak üzere zeminden kısmen yükseltılarak eşit aralıklarla yerleştirilmiş kare şeklinde üçer seki mevcuttur. Mozaik karo kaplamalı bu sekiler çamaşır istiflemek, tokaçlamak ve bazen de oturmak için kullanılmıştır.

Mekânın zemini mozaik karo levhalarla döşenmiştir.

DEĞERLENDİRME

Anadolu Türk mimarisi içerisindeki eserler arasında çeşme ve çamaşırhane gibi su yapılarının önemli bir yeri bulunmaktadır. Çünkü su, insanlığın var oluşundan bu yana temel yaşam kaynağı olarak her zaman değer bulmuş ve bilhassa Türk-İslam kültürü kapsamında özel bir yer teşkil etmiş, İslamiyet'in temizliğe verdiği kıymetin bir yansıması olarak bu tarz yapılar daha da önem kazanmıştır.

Anadolu köylerinin fiziki şekillenmesine bakıldığında genellikle köy meydanında bir cami ile onun hemen yakınlarına su ihtiyacını karşılamak üzere inşa edilmiş bir çeşmenin yer aldığı görülür. Belören Köyü'nün de bu kapsamda aynı geleneği devam ettirdiği söylenebilir. Yaptığımız araştırmalar neticesinde Belören Köyü'nde günümüze ulaşabilmiş bir çeşme ile iki çamaşırhane tespit edilmiştir. Köy ve çevresinin su kaynakları bakımından son derece zengin olduğunu söylemek mümkündür. Nitekim köyde önemli iki kaynak bulunmaktadır. Biri köyün güneydoğusundaki Ilıca pınardan gelmektedir ki bu su bilhassa ortak kullanıma ait alanlara sevk edilmektedir. Diğer Evcı Deresi'nden sağlanmakta ve önce köyün batısında yer alan Yaslı Çimen mevkiindeki depoda toplanmakta oradan da köye dağıtılmaktadır. Ilıca pınardan gelen su, basınç nedeni ile köyün yukarı kesimlerine ulaşamadığından motor sistemi ile destek sağlanırken Evcı Deresi suyu ise depoya kesintisiz gelmekte ve her zaman akmaktadır². Bu durum çeşme ve çamaşırhaneleri de etkilemiş ve halen akan bol suları ile onları yaşanır kılmıştır.

Çeşme, kitabesine göre 1743 yılında Hasan Çavuşzade Ağa Pir Mehmet tarafından yaptırılmış, 2015 yılında Çankırı İl Özel İdaresi tarafından onarılmış ve halen de köy halkının hizmetine devam etmektedir.

Anadolu'daki pek çok çeşmede görüldüğü gibi tamamen düzgün kesme taşlarla inşa edilmiştir.

² Köy muhtarı Sayın Yunus Onay'dan alınan bilgiler.

Belören Köyü Çeşmesi, Anadolu Türk mimarisi su yapıları kapsamındaki çeşmelerin konumları dikkate alındığında, bağımsız ve tek cepheli bir sokak çeşmesi niteliğinde karşımıza çıkmaktadır. Günümüze ulaşabilen örnekleri az olduğundan her ne kadar haklarında fazla bilgiye sahip olmasak da Selçuklulardan kalan az sayıdaki çeşmenin de çoğunlukla anıtsal bir yapının ana yola yönelen ön cephelerine veya iç avlularına açılan giriş kapısına yakın bir eyvan bünyesinde inşa edildiği (Önge, 1997, s.11) belirlenebilmektedir. Ancak Niğde Alaaddin Camii karşısındaki Hatiroğlu Çeşmesi (1277), Afyon-Çay Taş Medrese önündeki Çeşme (1278) ve Bolvadin Alaca Çeşme (1278) (Denktaş, 2002, s.875) gibi bağımsız bir kütle halinde inşa edilmiş Selçuklu çeşmeleri de bulunmakla birlikte az sayıdaki bu eserlerden hareketle bağımsız konumlu Selçuklu çeşmeleri hakkında değerlendirme yapabilmek zor görünmektedir. 15. yüzyıl ve daha sonrasında bilhassa kalabalık şehirlerde sürekli artan su ihtiyacını giderebilmek için hazneli çeşmeler başta olmak üzere farklı çeşmelerin inşasına başlandığı (Önge, 1997, s.15) belirlenebilmektedir.

Belören Köyü Çeşmesi, kütle tertibi itibariyle boyuna dikdörtgen bir görünüş sergilemektedir. Cephesi, yanlarda ayaklara oturan sivri kemerli yüzeysel bir nişle hareketlendirilmiştir. Cephe tasarımı bakımından değerlendirildiğinde Anadolu'daki çeşmeler arasında en yaygın gurubu bu tarz sivri kemerli ya da yarım daire kemerli nişlere sahip çeşmelerin teşkil ettiği belirlenebilmektedir.

Ankara Karacabey Çeşmesi (15. yüzyıl) (Aktuna, 1997, s.49), Afyon Hodalı Çeşme (15. yüzyıl) (Karasu, 2006, s.27-32) 15. yüzyıl;

Kayseri Gavremoğlu Çeşmesi (1508) (Denktaş, 2000a, s.35), Meram Gevraki Çeşmesi (1537) (Mutlu&Yaşar, 2014, s.171), Karaman Kilci Çeşmesi (1551) (Denktaş, 2000b, s.26), Konya, Ak Çeşme (1554) (Sarıkaya, 2012, s.157), İstanbul Aşıkpaşa Şahrah Çeşmesi (1559) (Tanışık, 1943, s.12), Kırklareli Kadı Ali Çeşmesi (1568) (Yıldız&Yüksek, 2008, s.199), Kayseri Oduncu Çeşmesi (1582) (Denktaş, 2000a, s.47), İstanbul Kağıthane Mirahur Ağa Çeşmesi (1589) (Tanışık, 1943, s.42), Konya Mehmet Ağa Çeşmesi (1589) (Sarıkaya, 2012, s.151), Tokat Acepşir Çeşmesi (1593) (Kaşıkeman, 2005, s.22-25) 16.yüzyıl;

Karaman Çarşı Çeşmesi (1605) (Denktaş, 2000b, s.34), Safranbolu Köprülü Çeşmesi (1619) (Bölükbaşı Ertürk, 2014, s.236), Edirne Hacı Müslim Çeşmesi (1647), (Karademir, 2008, s.65), Edirne Hacı Mehmet Ağa Çeşmesi (1652) (Karademir, 2008, s.90), İstanbul Divanyolu Köprülü Mehmet Paşa Çeşmesi (1661) (Tanışık, 1943, s.82), Edirne Musalla Çeşmesi (1684) (Karademir, 2008, s.99), Safranbolu Taş Minare Mescidi Çeşmesi (1687) (Bölükbaşı Ertürk, 2014, s.236) 17. yüzyıl;

Edirne Amcazade Hüseyin Paşa Çeşmesi (1702) (Karademir, 2008, s.69), İstanbul Aksaray Ebubekir Ağa Çeşmesi (1724) (Tanışık, 1943, s.128), Karaman Emine Hanım Çeşmesi (1725) (Denktaş, 2000b, s.48), Erzurum İsmail Ağa Çeşmesi (1734) (Yurttaş&Özkan, 2002, s.113), İstanbul Cerrahpaşa Yahya Efendi Çeşmesi (1735) (Tanışık, 1943, s.150), İstanbul Koca Mustafa Paşa Hacı Beşir Ağa Çeşmesi

(1737) (Tanışık, 1943, s.154), İstanbul Fatih Elhac Mehmet Emin Ağa Çeşmesi (1741) (Tanışık, 1943, s.166), Erzurum Çeteci Abdullah Paşa Çeşmeleri (1754) (Yurttaş&Özkan, 2002, s.49-57), İstanbul Cerrahpaşa Haseki İmareti Çeşmesi (1766) (Tanışık, 1943, s.196), Meram Müsevvid Mehmet Efendi Çeşmesi (1775) (Mutlu&Yaşar, 2014, s.173), Bartın Çörtlebaşı Çeşmesi (1785) (Çerkez, 2020, s.23), Erzurum Abdullah Paşa Çeşmesi (1790) (Yurttaş&Özkan, 2002, s.23), Edirne Tavanlı Çeşme (1794) (Karademir, 2008, s.76), Kayseri Gesi Köprübaşı Çeşmesi (1794) (Denktaş, 2000a, s.96), Safranbolu Paşapınarı Çeşmesi (1794) (Bölükbaşı Ertürk, 2014, s.236), Erzurum Camidar Sokak Çeşmesi (18.yy) (Yurttaş&Özkan, 2002, s.39), Ankara Mermerli Çeşme (18. yüzyıl sonu-19. yüzyıl başı) (Aktuna, 1997, s.55) 18. yüzyıl;

İnebolu Derviş Zâde Hacı Mustafa Çeşmesi (1803) (Çerkez, 2005, s.147, 167), Malatya Hekimhan Yukarı Pınar Çeşmesi (1803) (Özkul, 2010, s.105), Karaman Hacı Efendi Çeşmesi (1804) (Denktaş, 2000b, s.87), Karaman Hisar Çeşmesi (1809) (Denktaş, 2000b, s.95), Ankara Ayaş Yukarı Konak Çeşmesi (1809) (Çerkez, 1997, s.207), İstanbul Fatih Seyyit Halil Ağa Çeşmesi (1811) (Tanışık, 1943, s.232), Konya Hoca Habib Çeşmesi (1811) (Sarıkaya, 2012, s.121), Ankara Ayaş Çarşı Çeşmesi (1812) (Çerkez, 1997, s.209), Safranbolu Tuzcupınarı Çeşmesi (1813) (Bölükbaşı Ertürk, 2014, s.236), Bartın Şehir Hamamı Çeşmesi (1815) (Çerkez, 2020, s.54), Uşak Banaz Ahat Köyü Koca Çeşme (1834-35) (Acar, 2018, s.613-615), Karaman Davulcu Çeşmesi (1835) (Denktaş, 2000b, s.111), Kahramankazan Katibzade Çeşmesi (1843) (Canyurt, 2019, s.71), Uşak Karahallı Kırkyaren Köyü Koca Çeşme (1843) (Acar, 2018, s.613-615), Safranbolu Hacı Hafız Çeşmesi (1844) (Bölükbaşı Ertürk, 2014, s.236), Bartın Hocaoğlu Köyü Çeşmesi (1844) (Çerkez, 2020, s.40), Kırklareli Kara Umur Bey Çeşmesi (1844) (Yıldız&Yüksek, 2008, s.200), Safranbolu Sare Hanım Çeşmesi (1847) (Bölükbaşı Ertürk, 2014, s.236), Malatya Hekimhan Gariboğlu Çeşmesi (1862) (Özkul, 2010, s.102), Malatya Hekimhan İmam Pınarı Çeşmesi (1864) (Özkul, 2010, s.101), Kahramankazan Hacı Mahmud Çeşmesi (1866) (Canyurt, 2019, s.75), Erzurum Dede Ağa Çeşmesi II (1868) (Yurttaş&Özkan, 2002, s.68), Edirne Nimet Hanım Çeşmesi (1870) (Karademir, 2008, s.107), Meram Hacı Fettah Çeşmesi (1876) (Mutlu&Yaşar, 2014, s.180), Kahramankazan Yazıbeyli Mahallesi I Numaralı Çeşme (1878) (Canyurt, 2019, s.77), Karaman Küllük Çeşmesi (1880) (Denktaş, 2000b, s.130), Meram İhtiyarettin Çeşmesi (1883) (Mutlu&Yaşar, 2014, s.182), İnebolu Hamidiye Camii Çeşmesi (1884) (Çerkez, 2005, s.149, 169), Divriği Mühürdarzade Konağı Çeşmesi I (1888) (Denktaş, 2010, s.99), Meram Çandır Mahallesi Çeşmesi (1890) (Mutlu&Yaşar, 2014, s.184), Konya Büyük Sinan Çeşmesi (1892) (Sarıkaya, 2012, s.33), Ankara Ayaş Dispanser Çeşmesi (1893) (Çerkez, 1997, s.211), Konya Türkmen Çeşmesi (1897) (Sarıkaya, 2012, s.165), Divriği Abdullah Paşa Konağı Çeşmesi (1898) (Denktaş, 2010, s.112), Ankara Ayaş Benzinlik Çeşmesi (19. yüzyıl) (Çerkez, 1997, s.213), Erzurum Palu Çeşmesi (19. yüzyıl) (Yurttaş&Özkan, 2002, s.156), Tokat Eski Dabakhane Mahallesi Çeşmesi (19. yüzyıl) (Kaşıkeman, 2005,

s.57-60), Bitlis Alemdar Çeşmesi (19. yüzyıl) (Öztürk, 2004, s.53-55), Bitlis Dinhavur Çeşmesi (19. yüzyıl) (Öztürk, 2004, s.53-55), Konya Mitrip Sokak Çeşmesi (19. yüzyıl sonu) (Sarıkaya, 2012, s.83) 19. yüzyıl;

Uşak Merkez Aslan Çeşmesi (19. yüzyıl ikinci yarısı-20. yüzyıl ilk çeyreği) (Acar, 2018, s.613-615), Uşak Sivaslı Azizler Köyü Gali Çeşmesi (19. yüzyıl ikinci yarısı-20. yüzyıl ilk çeyreği) (Acar, 2018, s.613-615), Uşak Ulubey Köşeler Köyü Eski Çeşme (19. yüzyıl ikinci yarısı-20. yüzyıl ilk çeyreği) (Acar, 2018, s.613-615) 19-20. yüzyıl;

Divriği Hacı İsmail Bey Konağı Çeşmesi (1904) (Denktaş, 2010, s.118), Divriği Esat Bey Çeşmesi (1909) (Denktaş, 2010, s.120), Konya Parsana Çeşmesi (1910) (Sarıkaya, 2012, s.23), Konya Mustafa Ağa Çeşmesi (1911) (Sarıkaya, 2012, s.89) ve Meram Narin Dede Çeşmesi (1915) (Mutlu&Yaşar, 2014, s.206) 20. yüzyıla ait olmak üzere kısmî derinlikteki sivri kemerli nişlerle hareketlendirilmiş cephelere sahip çeşmelerin yüzyıllara göre başlıca temsilcileri olarak belirlemektedir.

Edirne Abdurrahman bin Seyit Ali Çeşmesi (?) (Karademir, 2008, s.110) ve Edirne Hatip Sokak Çeşmesi (?) (Karademir, 2008, s.122) ise aynı uygulamanın tarihi belirlenemeyen örneklerindedir.

Yerleri, isimleri ve tarihleri sıralanan bu eserlere genel olarak bakıldığında, benzeri cephelere sahip çeşmelerin 15. yüzyıldan 20. yüzyıla kadar uzanan zaman diliminde Anadolu'nun her yerinde yoğun bir şekilde inşa edildiği sonucu ortaya çıkmaktadır.

Belören Köyü Çeşmesi, yukarıdaki örneklerle karşılaştırıldığında ve mevcut özellikleri itibariyle değerlendirildiğinde 18. yüzyılın tipik bir temsilcisi olarak belirlemektedir.

Belören'de çeşmeden başka halen kullanılan ve kültürel mirasın aktarılmasında önemli rolleri olduğuna inandığımız iki çamaşırhane bulunmaktadır.

Çamaşırhaneler, Anadolu Türk kültür tarihi içerisinde önemli bir yere sahiptir. En basit ve genel anlamı ile çamaşırılık, çamaşır yıkamaya ayrılmış ve içinde yıkama düzeni kurulmuş yer şeklinde tanımlanan (Hasol, 2002, s.116) bu eserlerde çamaşır, halı, kilim, yorgan, yün vb. her türlü eşya yanı sıra zaman zaman muhtelif gıda maddeleri ile tarım ürünlerinin de yıkandığı görülmektedir. Halk arasında yunak olarak da adlandırılan bu eserler mimari kaygılardan uzak, daha çok kırsal mimari veya halk mimarisi niteliğinde karşımıza çıkan sade yapılardır. İç mekânda yer alan bir su kaynağı ile suyun depolandığı yalıklar, duvar kütleleri dahilindeki ocak nişleri ve onlara ait bacalar, üzerinde çamaşır yıkanan veya tokaçlanan sekiler-tekneler ve suyun tahliye edildiği kanallar çamaşırhanelerin ortak unsurları olarak belirlemektedir (Acar, 2017, s.2). Ayrıca bazılarında, kadınların yıkama işlerini bitirdikten sonra kendilerinin de temizlendiği özel bölümler bulunabilmektedir.

Anadolu çamaşırhanelerinde kullanılan malzeme genellikle moloz, kaba yonu ve düzgün kesme taşlar ile tuğla olarak yoğunluk kazanmaktadır. Beden duvarları moloz taş veya kaba yonu taşlarla örülmüş, kesme taşlar daha çok giriş cephelerinde veya köşe bağlantılarında tercih edilmiştir. Tuğla ekseriyetle ocak nişi ve bacalarda kullanılmakla birlikte bazen duvar örgüsünde de karşımıza çıkmaktadır. Geç dönemlere ait bazı eserlerde brikete de rastlanmaktadır. Örtü sistemlerinin ise çoğunlukla ahşap iskeletli kırma veya beşik çatı olduğu görülmektedir. Ancak bunların dışında tamamen taş malzemeli ve tonoz örtü sistemine sahip çamaşırhaneler de bulunmaktadır.

Çamaşırhanelerde esas fonksiyon çamaşır yıkamak olduğundan simetri, mimari konstrüksiyon ve estetik gibi detaylar üzerinde pek durulmamış bu nedenle planlar arazinin durumuna göre şekillenmiş ve sonuç itibarıyla de kare, dikdörtgen, L şemalı ve bazen de yamuk planlı bina kütleleri ortaya çıkmıştır³. Büyük bir çoğunluğu kapalı mekânlar halinde inşa edilirken açık avlulu ve revaklı uygulamaları da mevcuttur.

Belören Köyü çamaşırhaneleri moloz, kaba yonu ve düzgün kesme taş örgülü duvarları, tuğla malzemeli ocak-bacaları yanı sıra dikdörtgen planlı ve ahşap çatılı kütleleri ile bu genellemenin tipik temsilcileri niteliğindedir. Nitekim I No'lu çamaşırhane kırma, II No'lu çamaşırhane ise sivri beşik çatı örtü sistemine sahiptir.

Kırıkkale Karakeçili Çamaşırhanesi (19. yüzyıl sonu) (Çerkez, 2020, s.41), Ankara Ayaş II No'lu Yunak (20. yüzyıl başları) (Çerkez, 1997, s.203) Sivrihisar Gecek Köyü Yunağı (Tarihi belli değil) (İlter, 1975, s.42, 44), Sivrihisar Hortu (Nasreddin Hoca) Köyü Yunağı (Tarihi belli değil) (İlter, 1975, s.45), Çankırı Yapraklı Çamaşırhanesi (20. yüzyıl başı) (Şahin vd., 2014, s.603), Gediz Cebrail Köyü'nde yer alan 1, 2, 3, 4 Numaralı çamaşırhaneler (20. yüzyıl) (Acar, 2019, s.152-154), Gediz Polat Köyü Çamaşırhanesi (20. yüzyıl) (Acar, 2019, s.152, 154), Gediz Yeşilova Köyü 1 ve 2 Numaralı Çamaşırhane (20. yüzyıl) (Acar, 2019, s.152, 154), Gediz Yeşilova Köyü Yukarı Köy Çamaşırhanesi (20. yüzyıl) (Acar, 2019, s.152, 154), Uşak Kılcan Köyü Çamaşırhanesi (1742) (Acar, 2017, s.26), Uşak Çevre Köy Sülüklü Çeşme Çamaşırhanesi (1970) (Acar, 2017, s.13), Uşak Ortaköy Çamaşırhanesi (1970) (Acar, 2017, s.32), Uşak Aktaş Köyü Çamaşırhanesi (20. yüzyıl ortaları) (Acar, 2017, s.5), Uşak Çevre Köy Kumluk Çamaşırhanesi (20. yüzyıl ortaları) (Acar, 2017, s.19), Uşak Banaz Karaköse Köyü Zotalan Mahallesi Çamaşırhanesi (1968) (Acar, 2017, s.68), Safranbolu Cevapoğlu Evi Çamaşırhanesi (Tarihi belli değil) (Bölükbaşı Ertürk, 2004, s.186, Ç.29), Niğde Fesleğen Çamaşırhanesi (17. yüzyıl) (Özkarıcı, 2014a, s.426; Ekiz, 2017, s.495), Niğde Fesleğen Köyü Çamaşırhanesi (1905) (Özkarıcı, 2014a, s.703; Ekiz, 2017, s.496, 499), Niğde Bor Gökbez Köyü Çamaşırhanesi (1846) (Özkarıcı, 2014b, s.1252; Ekiz, 2017, s.495), Niğde Çiftlik Ovalıbağ Köyü Çamaşırhanesi (1786) (Özkarıcı, 2014b, s.1348; Ekiz, 2017, s.494, 498), Niğde Yeşilyurt Köyü Ömerli Deresi Yunağı (19.

³ Anadolu çamaşırhanelerinin tipolojik bir denemesi için bkz., Acar, 2017, s.92.

yüzyıl sonları) (Ekiz, 2017, s.495, 499), Mardin Savur Başkavak Köyü Çamaşırhanesi (19. yüzyıl ikinci yarısı) (Yıldız, 2008, s.30, Ç.2), Mardin Savur Hamza Ağa Çamaşırhanesi (19. yüzyıl sonu-20. yüzyıl başı) (Yıldız, 2008, s.36, Ç.4), Mardin Savur Meydan Çamaşırhanesi (19. yüzyıl ikinci yarısı) (Yıldız, 2008, s.40, Ç.6), Mardin Savur Ömer Bey Çamaşırhanesi (1913) (Yıldız, 2008, s.44, Ç.8), Mardin Savur Sürgücü Şerife Hanım Çamaşırhanesi (19. yüzyıl ikinci yarısı) (Yıldız, 2008, s.46, Ç.9), Mardin Kızıltepe Ulu Köy Çamaşırhanesi (18-19. yüzyıl) (Yıldız, 2008, s.48, Ç.10) plan ve kütle düzeni bakımından Belören Köyü çamaşırhaneleri ile benzerlik gösteren pek çok sayıdaki çamaşırhaneden sadece bir kaçıdır. Ancak bunlar arasında Niğde ve Mardin'deki çamaşırhaneler, örtü sistemlerinin taş malzemeli ve içten tonoz dıştan düz damlı olmaları bakımından belirgin bir farklılık arz ederler. Bunlardan Savur Ömer Bey Çamaşırhanesi aynalı tonoz, diğerleri ise beşik tonoz örtü sistemine sahiptir. Ayrıca Niğde'deki çamaşırhanelerin örtü sistemlerinde tonozların belli aralıklarla yerleştirilen kemerlerle takviye edildiği görülmekte ve yörede bu kemerlere *çatı*, kemer arasında kalan yüzeylere de *tol* veya *aralık* dendiği belirtilmektedir (Özkarıcı, 2014b, s.1349-1350). Safranbolu Cevapoğlu Evi Çamaşırhanesi ise dikdörtgen planlı ahşap çatılı yapıların küçük boyutlu mütevazı bir temsilcisidir.

Mardin Savur Mehmet Tevfik Çamaşırhanesi (20. yüzyıl başı) (Yıldız, 2008, s.38, Ç.5) ve Mardin Savur Necmettin Kaya Çamaşırhanesi (19. yüzyıl sonu-20. yüzyıl başı) (Yıldız, 2008, s.42, Ç.7) kare planlı; Eskigediz Salur Çamaşırhanesi (20. yüzyıl) (Acar, 2019, s.145) ile Mardin Savur Hacı Abdullah Bey Çamaşırhanesi (19. yüzyıl ikinci yarısı) (Yıldız, 2008, s.33, Ç.3) L planlı; Ayaş I No'lu Yunak (19. yüzyıl ortaları) (Çerkez, 1997, s.201) ve Safranbolu Miskutular Evi Çamaşırhanesi (Tarihi Belli Değil) (Bölükbaşı Ertürk, 2004, s.182, Ç.28) ise yamuk planlı çamaşırhane uygulamalarından bazılarıdır.

Manisa Soma Darkale Köyü Çamaşırhanesi (19. yüzyıl sonu-20. yüzyıl başı) (Çerkez, 2013, s.459-463) asimetrik planlı ve üzeri açık; Çankırı Çamaşırhanesi (1882) (Özcan Balkır, 2019, s.298-300, 308) de dikdörtgen planlı, revaklı ve açık avlulu nadir çamaşırhanelerin başında gelmektedir.

Anadolu çamaşırhanelerinin su ihtiyacı bazen dış kütleyle bitişik bir çeşmeden veya hemen yakınlardaki bir haznedan temin edildiği gibi bazen de doğal kaynakla irtibatlı bir boru vasıtası ile iç mekândaki yalağa doğrudan akıtılmak sureti ile de karşılanabilmektedir. Belören Köyü çamaşırhanelerinin her ikisinde de kaynaktan gelen su, duvar kütesine yerleşik madeni birer boru vasıtası ile hemen duvarın önünde boydan boya uzanan yalağa doğrudan akıtılmaktadır. Sivrihisar Gecek Köyü Yunağı, Çankırı Çamaşırhanesi, Niğde Fesleğen Köyü Çamaşırhanesi, Bor Gökbez Köyü Çamaşırhanesi, Uşak Aktaş Köyü Çamaşırhanesi, Uşak Çevre Köy Kumluk Çamaşırhanesi, Uşak Kılcan Köyü Çamaşırhanesi, Uşak Ortaköy Çamaşırhanesi, Uşak Banaz Karaköse Köyü Zotalan Mahallesi Çamaşırhanesi ise aynı zamanda bir çeşmeye sahip çamaşırhanelerin belli başlı örnekleridir.

SONUÇ

Belören Köyü, sahip olduğu tarihi coğrafyası ve Osmanlı ticaret yolu güzergâhı üzerinde yer almasının da etkisiyle kurulduğu günden bu yana varlığını sürdürebilmiş bir yerleşim olarak dikkat çekmektedir. Su tesisleri bu süreçte kuşkusuz ki önemli faktörlerin başında gelmektedir. Köyde 1743 yılında inşa edilmiş bir çeşme ile biri 20. yüzyıl ortalarına diğeri 20. yüzyıl sonlarına ait iki çamaşırhane yer almakta ve halen köy halkına hizmet vermeye devam etmektedir.

Çeşme, kısmî derinlikte ve sivri kemerli bir nişle hareketlendirilmiş boyuna dikdörtgen görünüşlü, tek cepheli bağımsız bir sokak çeşmesi niteliği ile döneminin karakteristiklerini sergileyen mütevazı bir eser olarak karşımıza çıkmaktadır. Çamaşırhaneler de esas fonksiyonları olan çamaşır yıkama işlevi yanı sıra köy halkı için aynı zamanda sosyal birer tesis görevini de üstlenen yapılar olarak belirlemektedir. Her iki çamaşırhane de yansıttığı özellikler itibariyle Anadolu'nun pek çok yerindeki benzerleri gibi kırsal mimarinin tipik temsilcileri durumundadır. Ayrıca modern teknoloji ve hızlı kentleşmenin doğal bir sonucu olarak artık kaybolmaya yüz tutmuş kültürel mirasımızın her şeye rağmen halen yaşayan örnekleri olarak gelecek kuşaklara aktarılmasında ikisinin de önemli rolleri olduğu kanaatindeyiz.

KAYNAKÇA

- Acar, T. (2017). *Uşak Çamaşırhaneleri*. İzmir: Ege Üniversitesi Basımevi.
- Acar, T. (2018). Uşak Çeşmeleri. *Uluslararası Türkçe Edebiyat Kültür Eğitim Dergisi*, 7(1), 607-640.
- Acar, T. (2019). Gediz'deki (Kütahya) Kırsal Mimariden Örnekler: Çamaşırhaneler. *Dumlupınar Üniversitesi Sosyal Bilimler Dergisi*, 62, 141-154.
- Aktuna, B. (1997). *Ankara Çeşmeleri*. (Yayınlanmamış Lisans Tezi). Gazi Üniversitesi Fen-Edebiyat Fakültesi, Arkeoloji-Sanat Tarihi Anabilim Dalı, Ankara.
- Bölükbaşı Ertürk, A.E. (2004). *Osmanlı Döneminde Safranbolu Su Mimarisi*. (Yayınlanmamış Doktora Tezi). Hacettepe Üniversitesi, Sosyal Bilimler Enstitüsü, Ankara.
- Bölükbaşı Ertürk, A. E. (2014). Safranbolu Çeşmeleri Üzerine Tipolojik Bir Yaklaşım, *Turkish Studies*. 9(10), 233-251.
- Canyurt, F. (2019). Kahramankazan Çeşmeleri. *Turkish Studies*, 14(1), 55-92.

Çerkez, M. (1997). Ayaş Yunak ve Çeşmeleri. *Ayaş ve Çevresi Kültür-Sanat Araştırmaları Sempozyumu (2-3 Mayıs 1997) Bildirileri* içinde (ss.199-233). Ayaş: Aya Belediyesi Yayınları.

Çerkez, M. (2005). İnebolu Çeşmeleri, *Erdem*, 15(43), 145-183.

Çerkez, M. (2013). Soma İlçesi. H. Acun (Ed.), *Türk Kültür Varlıkları Envanteri 45 Manisa İlçeleri* içinde (ss.459-463). Ankara: TTK Yayınları.

Çerkez, M. (2020). Kırıkkale Karakeçili Çamaşırhanesi. S. Baskın (Ed.), *12. Uluslararası Güncel Araştırmalarla Sosyal Bilimler Kongresi (05-07 Haziran 2020) Özet metinleri* içinde (ss.41). Rize.

<https://sosyalbilimler.meetinghand.com/projectData/989/webData/Sosyal-Bilimler-2020-1-Ozet-Kitabii.pdf>, E.T. 21.12.2020.

Çerkez, M. (2020). *Bartın (Merkez İlçe) Su Yapıları*. Ankara: Grafiker Yayınları.

Denktaş, M. (2000a). *Kayserideki Tarihi Su Yapıları (Çeşmeler, Hamamlar)*. Kayseri: Kıvılcım Yayınları.

Denktaş, M. (2000b). *Karaman Çeşmeleri*. Kayseri: Kıvılcım Yayınları.

Denktaş, M. (2002). Anadolu Türk Mimarisinde Çeşmeler, *Türkler*, C.7, 872-877.

Denktaş, M. (2010). *Divriği'de Osmanlı Camii ve Çeşmeleri*. Sivas: Sivas İl Kültür ve Turizm Müdürlüğü Yayınları.

Dıvrak, U. (2012). *XVIII. Yüzyılın İlk Yarısında Çankırı Kazâsı*. (Yayınlanmamış Doktora Tezi). Atatürk Üniversitesi, Sosyal Bilimler Enstitüsü, Erzurum.

Ekiz, M. (2017). *Niğde Yunakları Hakkında. IV. Uluslararası Türk Dünyası Araştırmaları Sempozyumu (26-28 Nisan 2017) Bildirileri, C.3* içinde (ss.493-500). Niğde.

Elibol, A. (2008). *XIX. Yüzyıl Başlarında Çankırı*. Çankırı: Çankırı Belediyesi Kültür Yayınları.

Halaçoğlu, Y. (1991). Ulaşım ve Yol Sistemi. *Türkiye Diyanet Vakfı İslâm Ansiklopedisi*, C.3, 127-128.

Hasol, D. (2002). *Ansiklopedik Mimarlık Sözlüğü*. 8. Baskı. İstanbul: Yem Yayınları.

İlter, F. (1975). Sivrihisar Yöresi Araştırmaları. *Anadolu (Anatolia)*, 19, 13-49.

Kankal, A. (2007). 1650-1740 Yılları Arasında Esnafa ve Ticarete Genel Bakış (Şer'iyeye Sicillerine Göre). *Çankırı Araştırmaları Dergisi*, 2, 17-31.

Kankal, A. (2011). *XVI. Yüzyılda Çankırı*, Çankırı: Çankırı Belediyesi Kültür Yayınları.

Karademir, M. (2008). *Edirne Çeşmeleri*. Edirne: Edirne Valiliği Yayınları.

Karasu, G. (2006). *Afyon Çeşmeleri*. (Yayınlanmamış Yüksek Lisans Tezi). Gazi Üniversitesi, Sosyal Bilimler Enstitüsü, Ankara.

Kaşıkehan, Ö. (2005). *Tokat İli ve Niksar İlçesi Çeşme ile Şadırvanları*. (Yayınlanmamış Yüksek Lisans Tezi). Gazi Üniversitesi, Sosyal Bilimler Enstitüsü, Ankara.

Mutlu, M&Yaşar, H. (2014). Meram Çeşmeleri ve Köprüsü. A. Boran vd. (Ed.), *Yeşilin ve Medeniyetin Köprüsü Meram C.II* içinde (ss.164-309). Konya: Meram Belediyesi Yayınları.

Önge, Y. (1997). *Türk Mimarisinde Selçuklu ve Osmanlı Dönemlerinde Su Yapıları*. Ankara: Türk Tarih Kurumu Yayınları.

Özcan Balkır, B. (2019). Çankırı Çamaşırhanesi. *Avrasya Sosyal ve Ekonomi Araştırmaları Dergisi*, 6 (1), 297-314.

Özkarıcı, M. (2014a). *Türk Kültür Varlıkları Envanteri 51 Niğde*. I.Cilt. Ankara: Türk Tarih Kurumu Yayınları.

Özkarıcı, M. (2014b). *Türk Kültür Varlıkları Envanteri 51 Niğde*. II.Cilt. Ankara: Türk Tarih Kurumu Yayınları.

Özkul, N. (2010). Hekimhan Çeşmeleri, *Sanat Dergisi*, 9, 99-117.

Öztürk, Ş. (2004). *Bitlis Su Mimarisi*. Malatya: Bitlis Valiliği Kültür Yayınları.

Sarıkaya, M. A. (2012). *Konya'nın Tarihi Çeşmeleri*. İstanbul: İdeal Kültür Yayıncılık.

Şahin, G. vd. (2014). *Çankırı Kültür Envanteri*. Ankara: T.C. Çankırı Valiliği İl Kültür ve Turizm Müdürlüğü Müze Müdürlüğü Yayını.

Tanişık, İ.H. (1943). *İstanbul Çeşmeleri I*. İstanbul: T.C. Maarif Vekilliği Antikite ve Müzeler Müdürlüğü Yayınları.

Türkoğlu, Ö. (1999). *Sâlnâmelerde Çankırı, Kastamonu Vilâyeti Sâlnâmelerinde Çankırı (Kengırı) Sancağı (1869-1903)*. Çankırı: Çankırı Valiliği Yayınları.

Yıldız, A&Yüksek, İ. (2008). Kırklareli Tarihi Çeşmelerinin Geleneksel Kent Dokusu İçerisindeki Yeri ve Önemi. *IV. International Sinan Symposium*, (10th-11th April 2008) içinde (ss.199-200). Edirne.

Yıldız, İ. (2008). *Mardin'deki Su Mimarisi*. (Yayınlanmamış Doktora Tezi). Yüzüncü Yıl Üniversitesi, Sosyal Bilimler Enstitüsü, Van.

Yıldız, İ. (2008). *XVIII. Yüzyılın İlk ve Son Çeyreğinde Çankırı (Şer'iyye Sicillerine Dayalı Bir Karşılaştırma Denemesi)*. (Yayınlanmamış Yüksek Lisans Tezi). Gazi Üniversitesi, Sosyal Bilimler Enstitüsü, Ankara.

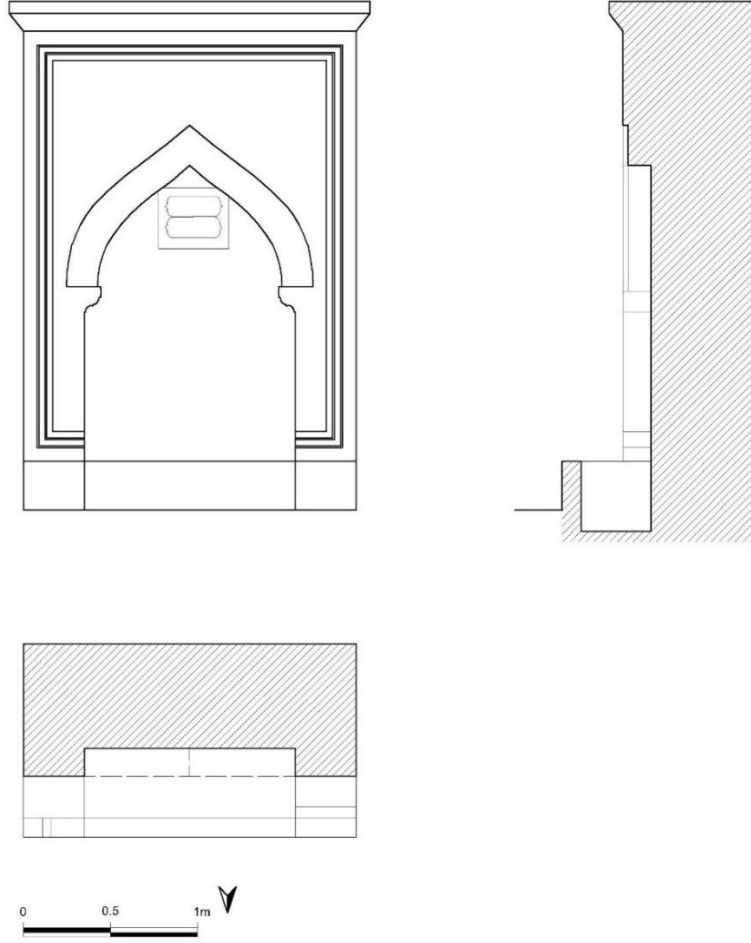
Yurttaş, H&Özkan, H. (2002). *Tarihi Erzurum Çeşmeleri ve Su Yolları*. Erzurum: Erzurum Büyükşehir Belediyesi Eski Genel Müdürlüğü Kültür Serisi.

Yücel, M. Y. (1963). Kastamonu'nun İlk Fethine Kadar Osmanlı-Candar Münasebetleri (1361-1392). *Tarih Araştırmaları Dergisi*, 1(1), 133-144.

<http://www.ilgaz.gov.tr/ilgazin-tarihcesi> E.T.17.12.2020.

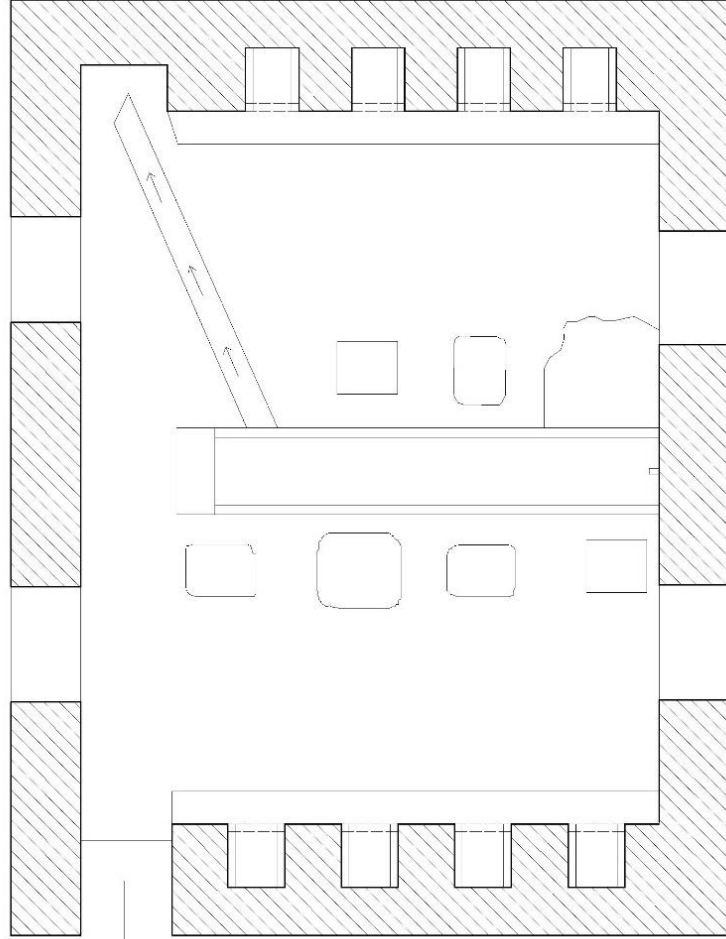
EKLER

EK 1: Şekil 1 - Belören Köyü Çeşmesi Plan-Cephe-Kesit



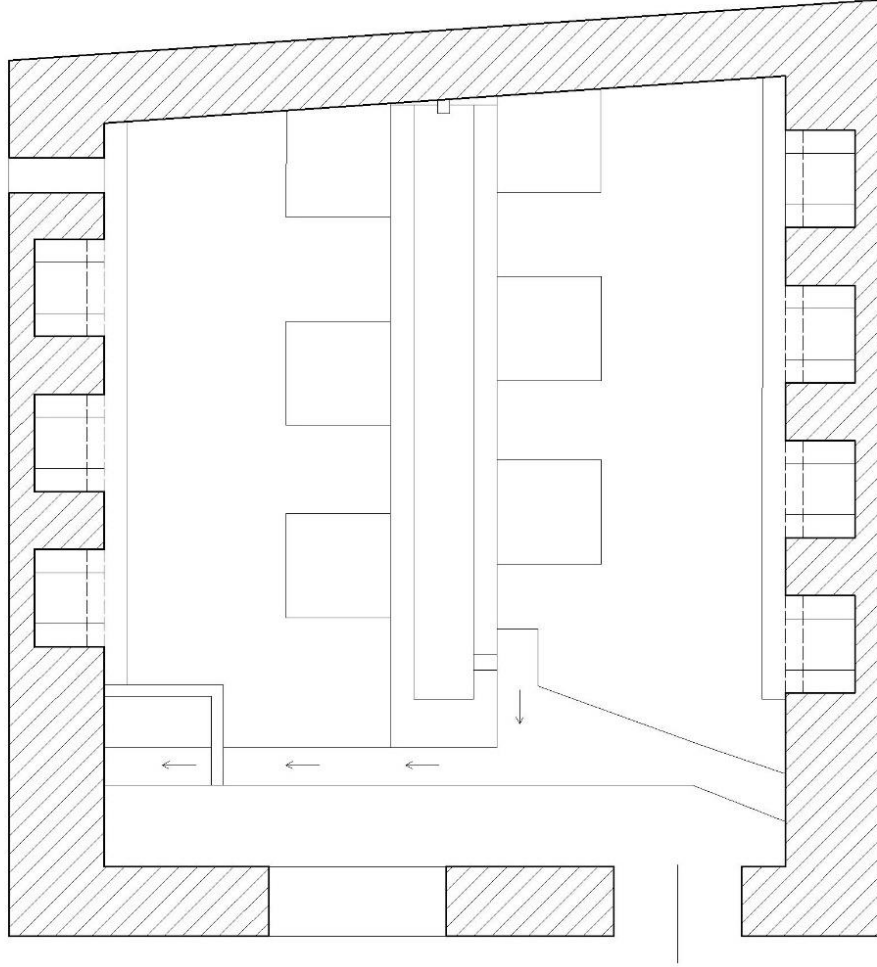
Rölöve-Çizim: M. Çerkez

EK 2: Şekil 2 - Belören Köyü I No'lu Çamaşırhane Planı



Rölöve-Çizim: M. Çerkez

EK 3: Şekil 3 - Belören Köyü II No'lu Çamaşırhane Planı



Rölöve-Çizim: M. Çerkez

EK 4: Fotoğraf 1 - Belören Köyü Çeşmesi kuzeyden görünüş



EK 5: Fotoğraf 2 - Belören Köyü Çeşmesi kitabe levhası



EK 6: Fotoğraf 3 - Belören Köyü I No'lu Çamaşırhane Güneybatıdan görünüş



EK 7: Fotoğraf 4 - Belören Köyü I No'lu Çamaşırhane Kuzeydoğudan görünüş



EK 8: Fotoğraf 5 - Belören Köyü I No'lu Çamaşırhane güneybatıdan bakışla iç mekân



EK 9: Fotoğraf 6 - Belören Köyü I No'lu Çamaşırhane kuzeyden bakışla iç mekân



EK 10: Fotoğraf 7 - Belören Köyü II No'lu Çamaşırhane Güneyden görünüş



EK 11: Fotoğraf 8 - Belören Köyü II No'lu Çamaşırhane, kapı üzerindeki levha



EK 12: Fotoğraf 9 - Belören Köyü II No'lu Çamaşırhane Kuzeybatıdan görünüş



EK 13: Fotoğraf 10 - Belören Köyü II No'lu Çamaşırhane Kuzeydoğudan görünüş



EK 14: Fotoğraf 11 - Belören Köyü II No'lu Çamaşırhane Kuzeybatıdan bakışla iç mekân



EK 15: Fotoğraf 12 - Belören Köyü II No'lu Çamaşırhane Doğudan bakışla iç mekân

