

## Kırk Yıllık Hatırın İletişim Mekanı Olarak Kahvehaneler

### Coffeehouses as a Communication Space of the Forty Years of Friendship

Doç. Dr. Osman Tatal

#### Öz

Mekan, yaşanışı açısından değerlendirildiğinde yerelden evrensel insanların ve toplumların paylaştığı bir yaşamsal deneyim tarzına ev sahipliği yapar. Medeniyetin özü olan toplumsal alışkanlıklar bir yandan her türlü sınırı aşmış insanları bir araya getirirken, öte yandan yaşamsal deneyimin geçtiği mekanlarda karmaşık bir kültürel ilişkiler sistemini inşa eder. Osmanlı kentlerinin biçimlenmesinde temel bölümlerden biri olan, günümüz kentlerinde ise sınırları biraz daha kayganlaşan, çarşı ve çarşıyla özdeş hale gelen dükkanlar, arasta, bedesten, cami, hamam ve hanlar kültürel ilişkiler sisteminin zeminini oluştururlar. Bu fiziksel ortamın en önemli belirleyicilerinden olan kahvehaneler ise, Osmanlı'dan günümüze, sosyo-kültürel ilişkileri kamu sahasına, özellikle söz konusu alanın toplumsal topografyasını şekillendiren mahalle ölçeğine aktaran mekanlardır. Her türlü siyasi ya da dini otoritenin çok sıkı denetim altında tuttuğu kamu hayatının farklı kutuplarını simgeleyen kahvehaneler, çoğu zaman toplumsal hayatın yeniden biçimlendirildiği yerlerdir. Toplumsal düzenin yeniden üretilmesine aracılık ederken, hem tüketen yerler, hem de tüketim yerleri olarak toplumların gündelik hayatlarında çok yönlü bir iletişim ağının üretici merkezleri olma rolünü de üstlenirler. Özgürce seçilmiş toplumsal ilişkiler ortamı olarak kullanıcılarının dokudukları yeni hayat felsefesini şekillendirirler ve sınırları giderek genişleyen kültürel dolaşım şebekesi aracılığıyla toplumun bütün katmanlarını kuşatan sosyalleşme hareketine öncülük ederler. Bu çalışma kapsamında geçmişten günümüze kahvehanelerin mekansal yapısı ortaya konacak ve modernlik ötesi tartışmalarında değişim süreci irdelenecektir.

**Anahtar Kelimeler:** Kahvehane, Kamusal Alan, Gündelik Yaşam

#### Abstract

Space, when considered regarding the way it is used, represents a style of a residential experience, which, from the local to the universal shared by human beings and communities. While on the one hand, social habits, which are the essence of civilization, overcome all the borders and make people together, on the other hand, they constitute a complex cultural system of relations faced within those spaces. Buildings such as shops, "arasta", "bedesten", mosque, "hamam" and "han," which were the major units of the Ottoman towns and whose borders have become more indefinite in the contemporary cities while being identical with the market (bazaar), constitute the base of this system of cultural relations. Coffee Houses, one of the most important characteristics of this physical environment, are the spaces that from the Ottomans to the present day transferred socio-cultural relations to the public area, and primarily to the "mahalle" scale that shaped the social topography of the same places. Coffee Houses, symbolizing different poles of the public life that is controlled very firmly by any form of political and religious authority, appear most of the time as the place where social life is reshaped. While mediating for the reproduction of the social order, they assume the role of a productive center of a multi-faceted communication web in the daily life of the communities, as the places that consume and are consumed at the same time. In this paper, the spatial construction of the Coffee Houses from past to the present will be analyzed, and the process of change in the beyond-modern discussions will be scrutinized.

**Keywords:** Coffeehouse, Public Sphere, Daily Life

## Giriş

Toplumsal iletişim üzerine kurulu olan insanlık tarihi özellikle matbaanın iletişim sürecinde merkezi bir konum edinmesinden bu yana kurumsal bir yapıya bürünmüş görünüyorsa da geçmişten bu yana toplumsal iletişim mekânlarının bu ilişkileri var etmedeki rolü yadsınamaz. Yaşamsal deneyimin geçtiği bu mekânlar, özellikle Osmanlı kentlerinde ise, mekânsal hiyerarşinin çarşı merkezli bir kent modeli ortaya çıkarılmasına koşut olarak hem karmaşık bir kültürel ilişkiler sistemini inşa eder, hem de yalnızca yaşanışı açısından paylaşılan bir yaşamsal deneyim tarzına ev sahipliği yaparlar. Böylece Osmanlı'nın etnik yapısı içinde örtülü kalan dini ve kültürel etkinliklere karşı çok yönlü bir iletişim ağının merkezinde gerçekleşen, toplumsal katmanların bir araya geldiği ve kamusal yaşamın sergilendiği bir alana dönüşürler. Bu alanın çarşı dokusu içinde temel belirleyicilerinden olan kahvehaneler, özellikle sosyo-kültürel ilişkileri kamu sahasına ve söz konusu alanın mekânsal yapısını şekillendiren mahalle ölçeğine aktarırlar. Bunu yaparken, kent fizyonomisinde bilinçli bir kendini ilan etme kaygısı taşınmasalar da toplumların gündelik hayatında çok yönlü bir iletişim ağının merkezi olmaları nedeniyle kullanıcılarının ortaya koydukları hayat felsefesini şekillendirirler. Sınırları giderek genişleyen kültürel dolaşım şebekesi aracılığıyla da toplumsal katmanların tamamının dâhil olduğu sosyalleşme hareketine öncülük ederler.

Osmanlı'dan beri çok yönlü bir iletişim ağının merkezi olan kamusal alan ve kahvehaneler üzerine geniş bir alan yazını oluşmuştur. Özellikle Habermas'ın "Structural Transformations of the Public Sphere, 1989" kitabıyla birlikte alandaki tartışmalar Avrupa tarihçileri üzerinde önemli etkiler bırakmış, kamusal alan, kamu ve kamuoyu kavramları demokrasi ve vatandaşlık kavramlarıyla iç içe kullanılmaya başlanmıştır. Bu yüzden kamusal alan kavramı, modernizmin demokratik geleneklerini ortaya koymak açısından en azından bu kitapla birlikte sosyal bilimlerde merkezi bir öneme sahip olmuş, kavram sosyal bilimlerin bir çok disiplininde ve disiplinlerarası tartışılır hale gelmiştir. Bu alanda yapılan erken modern ve modern yorumlar da kamusal alanı ortak bir mekana dayalı biraradalık temelinde ele almıştır. Habermas için kamusal alan, herkes tarafından ulaşılabilirlikleriyle "genel" hale gelebilen, kendilerini ilgilendiren ortak bir konu için herkesin toplanma ve katılma özgürlüklerini kullandıkları, kamu erkini meşrulaştırmaya yönelik ve kamuoyunun oluşturul-

duğu yaşam alanıdır. Bu alan içinde kahvehane, etkili çevrelere zahmetsizce dahil olabilme yolunu açmakla kalmaz, orta sınıfları, geniş kesimleri hatta zanaatkarları ve küçük esnafı bile kapsar. Dolayısıyla, kamusal topluluk fikri ciddi olarak ilk kez kahvehanelerle, salonlarla ve cemiyetlerle gerçekleşme de bir fikir olarak ancak bunlarla kurumlaşmış, bunlarla nesnel bir iddia halini almış ve gerçeklik değilse bile etkinlik kazanmıştır (Habermas, 2000, s.97-107). Habermas'a göre siyasi topluluk bağlamında ya da bir başka ifadeyle kolektif kararların ve vatandaşlığın alanı olarak biçimlenen kamusal alan, Sennett'in sosyallik biçimi olarak ele aldığı çalışmalarında akışkan ve çok biçimli bir sosyallığın alanıdır. Habermas'ın tersine, ev ve özel alandaki ahlaki ve normatif değerlerle şekillenen kişilerin bundan sonra kamusal alanı katıldıklarını vurgulamak yerine, bizzat kamusal alanın mekanlarında sosyallik biçimleriyle şekilleneceğini düşünür. Şüphesiz bu iki görüş arasındaki farklılık yalnızca kamusal alanın temsiline dairdir. Sennett kamusal alanı bireylerin kahvehane, park, mağaza gibi yerlerde toplumsal ilişkiler kurma fırsatlarını değerlendirdikleri daha sivil alan olarak görür. Sennett'e göre, kamu ya da kamusal alan, aile ve yakın arkadaş ortamı dışında kalan yaşam bölgesi anlamına gelir. Bu alanda çok çeşitli ve karmaşık toplumsal gruplar kaçınılmaz olarak bir araya gelir. Kamusal yaşamın odak noktası ise büyük şehirlerdir. Sanayi kapitalizminin ortaya çıkardığı kentler, kentlerdeki ortak kullanım ve karşılaşma alanları olarak özellikle kahvehaneler, kamusal alanın ortaya çıkmasında ve aynı zamanda dönüşmesinde önemli mekânlardır (Sennett, 1996, s.31-34).

Kahvehaneler, salonlar ve cemiyetlerle birlikte Avrupa tarih yazınına konu edildiği haliyle kamusal faaliyetlere ev sahipliği yaparken özellikle kahvehaneler, Osmanlı'dan günümüze kamusal alanın temsiliyet ortamının en önemli mekanlarından biridir. Her ne kadar Osmanlı kahvehanelerinde Habermas'ın kuramsallaştırdığı anlamda bir kamusal alandan söz etmek zor olsa da halkın özgürce kahvehanelerde görüşlerini paylaşmaları, iktidarı eleştirmeleri kamusal alanın oluşması sürecinde önemlidir. Bu anlamda bu sürecin dini otorite ve siyasal iktidar tarafından takip edilmesi, bu mekandan yükselen sesler ve görüşlerin tehdit olarak algılanması ve algılanan bu tehditle mücadele etme ihtiyacı, Habermasçı anlamda kamusal alan fikrinin temellerinin atıldığını ve üzerinde kamusal alanın oluşması için uygun bir zeminin oluştuğunu düşündürmektedir (Sankır, 2010, s.187-205). Bu bağlamda ortaya çıkışından günümüze, kahve ve

bir iletişim mekanı olarak kahvehanelerde şekillenen yaşam pratiklerinin bu mekanı ve gündelik yaşamı nasıl etkilediğinin bilinmesi gerekmektedir.

### Kahveden Haneye

XVI. yüzyılın başından önce kahvehane gibi bir kurumun var olduğunu düşünmeyi gerektirecek hiçbir somut kanıt bulunmasa da Mekke'de 1511 yılında yaşanan bazı olaylara ilişkin kayıtlarda, dinlenmenin yanı sıra insanların toplumsal amaçlarla da bir araya geldiği ve kahve içtiği bir yerin varlığına ilişkin üstü kapalı değinmeler yer almaktadır (Hattox, 1988, s.68). Değinen yerin kamusal bir alan olması ve bir cami yanında bulunması, İslam coğrafyasındaki tüketim normlarını belirleyen günah, haram, mekruh, caiz olma gibi ölçütler açısından ölçüye vurulmasına neden olur ve kahveyle ilgili ilk yasakları var eder (Ünüvar, 1998-99, s.198). Haram edilmesinin ardından kahvenin satış ve kullanımı yasaklanır, satılan ve kullanılan yerler kapatılır, satıcıları cezalandırılır ve stokları yakıtılır (Mantran, 1995, s.59). Kamuoyunun dikkatinden uzak olan ve daha çok sufi çevrelerce bilinen bu içeceğin üzerinde uyanan merak da bu yasaklama ile başlar. Bu ilk yasak, Mekke'deki kahve içme amacıyla toplanma alışkanlığının daha o tarihlerde yerleşmiş olduğunu göstermekle kalmaz, kahvenin yayıldığı coğrafyada konulacak yasakların arka planındaki zihniyet biçimini yansıtmaya bakımından da büyük önem taşır.

Mekke ile hemen aynı dönemde, Kahire'de de sokaklara taşan bir ilginin odağı olması, Suriye, Irak ve İran'da da serbestçe alınıp satılmaya başlaması kahveyi kısa zamanda ticari bir tüketim maddesine dönüştürür. Kahve çevresinde yoğunlaşan bu ticari faaliyet nedeniyle XVI. yüzyıl, kahvenin kendi alışkanlık coğrafyasını yarattığı dönem olarak anılmaya başlanır. Kahve ticaretinin İstanbul'da yaygınlık kazanması da aynı yüzyılda gerçekleşirken, kahve satışı ve içme mekânlarının kentsel mekânda yerini alması, iktidar ve toplumsal yapı üzerindeki etkilerinin görülmesi için XVI. yüzyılın ortaları beklenmektedir. Her ne kadar toplumun farklı katmanlarında kahvenin kullanıldığı bilirse de toplumsal yapıdaki asıl değişim ve gündelik hayattaki geleneksel ilişkilerin dönüşümü yüzyıl ortalarında gerçekleşmeye başlar. Kahve merkezli bu ticari faaliyet, kullanım amacı bile bilinmeyen kahvenin önceden hazırlanmış biçimiyle satılması sonucu yaygınlaştığı coğrafyada gündelik hayatın

içinde de yerini alır. Kahvenin yaygınlaşması, toptan ya da perakende satış yanında kavurma, öğütme ve pişirme işlemleri gibi bir takım ticari faaliyeti de beraberinde getirir. Böylece "kahve ticareti, Kahire ve İstanbul'daki tüccarlar için Avrupa ile yapılan transit ticaretin yerini doldurabilecek, yüksek kârlı bir seçenek olur" (Faroqhi, 1995, s.53).

### Haneden Mahalle

Kahvehanenin mekânsal geçmişinden günümüze doğru bir okuma, Osmanlı için bu geçmişin pek de aydınlık olmadığını ortaya koyar. Her anlatıda ya da yazın da yeni bir içerik kazanan, hikâye ve efsaneler gibi sözlü anlatılar ile fetvalar, mektuplar ve gezgin notlarına kadar birçok yazılı belge bu karanlık geçmişe ışık tutsa da risale, rüsum, tezkire ve vakayiname gibi öznel değerlendirmelerden uzaklaşamazlar. Dönemin tarih yazımı da, saray mutfağında bile yerini kısa zamanda alan bu cazip içecek yerine genellikle yönetim ve toplumsal hayatı etkileyen olaylar üzerinde yoğunlaşınca, İstanbul'a kahve ve kahvehanenin ne zaman geldiğine yönelik tartışmalar Osmanlı'nın kahvehane kültürünün başlangıcını bu bilinmeyen geçmişe ortak eder.

Kahve ve kahvehane, İstanbul'un gündelik hayatında yerini XVI. yüzyılın ikinci yarısından itibaren alacak olsa da, kahve kültürünün, henüz kahvehaneler açılmadan, başta saray mutfağı olmak üzere ilmiye konakları ve tekkelerde tanındığı, hatta "Kanuni'nin Topkapı Sarayı'ndaki Has Oda hizmetinden sayılmak üzere bir 'kahvecibaşılık' görevi tahsis ettiği bilinmektedir" (Uzunçarşılı, 1984, s.327). Sarayda başlayan bu kültürün gündelik hayatın kamu sahasında yerini almasına yönelik tartışmalar genel olarak XVI. yüzyılın ortalarına (1551-54) tarihlenmektedir. Tartışmaların odağında yer alan Hüseyin Ayyansarayi 959/1551 ve İbrahim Peçevi 962/1554 tarihleri üzerinde yoğunlaşırlar ve her iki kaynağın birbirine yakın olarak verdiği bu tarihler, İstanbul'da XVI. yüzyıl ortalarında ilk kahvehanelerin açıldığını göstermektedir. Kahve içme mekânının ilk nerede açıldığı konusundaki tartışmalar ise, yaygın görüş olarak Tahtakale üzerinde yoğunlaşmaktadır. Peçevi'ye göre "Dokuz yüz altmış iki (1554) tarihine gelinceye kadar başkent İstanbul'da ve kesinlikle bütün Rum ilinde kahvehane yok idi. Söylenen yılın başlarında Halep'ten Hakem adında esnaftan bir adam ile Şam'dan Şems adlı kibar bir kişi gelip Tahtakale'de açtıkları birer büyük dükkânda

kahve satmaya başlarlar” (Peçevi, 1981, s.258). Deniz ulaşımı ve ticaretiyle ilişkilenen konumu, Ortadoğu ve Uzakdoğu ticareti için önemli bir iletişim mekânı olması, Doğu ile Batı arasındaki kültürel ve ticari ilişkilerde farklı coğrafyalardan gelen tüccar ve seyyahların buluşma noktası olması, yer konusundaki tartışmalara Tahtakale’yi adres göstermektedir. Ticaret merkezi kimliği taşıyan bu bölgenin han ve çarşılarla, özellikle de Mısır Çarşısı gibi çevresindeki ticari mekânlarla olan ilişkisi dikkate alındığında, kahvehanelerin açıldığı yer konusundaki tartışmalar, Peçevi’yi haklı çıkarmaktadır.

Dönemin ilk İstanbul kahvehane müdavimleri Tahtakale’nin insan potansiyelinden oluşsa da bu kullanıcı profilini İstanbul kahvehanelerinin kullanıcıları olarak genellemek mümkün değildir. Bu dönemde demografik yapıda ortaya çıkan hareketlilik, bütün toplumsal sınıflar arasındaki kültürel iletişim kanallarını harekete geçirerek başta İstanbul olmak üzere imparatorluğun Anadolu ve Balkan şehirlerindeki sosyalleşme sürecini de başlatır. Öyle ki, “Thevenot’un seyahat hatıralarında Batılı seyyahların Osmanlı memleketlerinin merakı diye bahsettikleri kahve, Romen topraklarına gelen Türk tüccarları ile küçük kazalara, kasabalara kadar götürülür. On altıncı yüzyıldan itibaren de resmi evraklarda Türk tüccarlarının isimleriyle birlikte zikredilirler.” (Judetz, 1964, s.5260).

İstanbul ve Anadolu’da kahvehaneleri ortaya çıkaran toplumsal dinamikler, XVI. yüzyılın ikinci yarısından başlayarak kentsel ve toplumsal yapı üzerinde hayat tarzının belirleyici öğelerinden biri olur ve bir ticaret-haneden fazlasını ifade etmeye başlar. Öyle ki, mahalhenin mekânsal biçimlenişinde vazgeçilmez bir öğeye dönüşerek kimi zaman camiler ve kiliselerle birlikte tek bir konut mahalhesinin kalbini oluşturur ve ona kişilik verirler (Cerasi, 1999, s.86). Böylece, mahalleli için ev, cami ve çarşı arasında biçimlenen gündelik hayatın sınırları değişerek kentin sosyal yapısındaki içe dönüklüğün aralandığı yeni bir hayat tarzı oluşmaya başlar. Özellikle cami cemaatine tahsis edilmiş mekânlarda kahve içerek, kitaplar okuyup gündelik olaylar üzerine sohbet yapma geleneğinin yerleşmesiyle mahalle kahvehanelerinin sosyo-kültürel faaliyet ortamı hazırlanmış olur. Artık mahallenin gündelik hayatında biri dini, diğeri de dünyevi olmak üzere iki farklı mekânın varlığı söz konusudur (Işın, 2000, s.27). Din, ticaret ve folklorun kaynaştığı bu yeni mekânlarda ilk defa İstanbul’un şehir ölçeğindeki ya-

şam üslubu üretilmeye başlanır. Dönemin bir diğer özelliği, daha sonra şehir hayatına damgasını vuracak olan kahvehane türlerini kültürel açıdan besleyen geleneksel örgütlenmelerin, son şeklini almış bulunmalarıdır. Mahalle ölçeğindeki sivil örgütlenme, İstanbul’un en yaygın mekânlarından olan mahalle kahvehanelerini; askeri örgütlenme yeniçeri kahvehanelerinden tulumbacı kahvehanelerine uzanan bir dizi mekânı; ticari örgütlenme ise esnaf kahvehanelerini ortaya çıkarır (Kahvehaneler, 1994, s.387). “İstanbul kahvehaneleri için ortak bir tipoloji yapma olanağı olmasa da mahalle kahvehaneleri bir bakıma tüm kahvehane tiplerinin ilk örneğini oluşturur”<sup>1</sup> (Evren, 1996, s.333).

Hayatını XVI. yüzyıl ortalarına kadar ev, cami ve çarşı arasında yönlendiren Osmanlı toplumunun gündelik hayatına eklenen bu mekânların Tahtakale’de başlayan kullanım süreci daha ilk günden öyle rağbet görür ve Peçevi’ye göre “iş o dereceye varır ki, işlerinden çıkarılarak yeniden görev almak için belli bir süre beklemek zorunda olan memur adayları, kadınlar, müderrisler, işsiz ve güçsüz takımı için böyle eğlenecek ve gönül avutacak yer bulunmayacağından ötürü kahveler dolup taşmaya başlar ve oturacak, hatta duracak yer bulunmaz olur. Kahvehaneler o kadar ün salar ki mevki ve rütbe sahiplerinden ayrı ileri gelen büyükler de buralara ellerinde olmadan sürekli gelirler” (Peçevi,1981, s.258-59). Sonraları müdavimlik ya da tiryakilik olarak anılacak kahvehanelere olan bu ilginin arkasında, bu hayat tarzının kabulü ve toplumun tamamı tarafından benimsenmesi, kahveha-

1 Şehir hayatına katılan farklı cemaatlerin kültür birikimleri tipolojik bir genellemeyi engellemesine karşın, şehir fizyonomisini belirleyen kapalı ve açık mekânlar olarak iki tür kahvehaneden söz edilebilir. Yaz ve kış mevsimlerinde sürekli faaliyet gösteren kapalı mekân türündeki kahvehaneler, mahalle, esnaf, yeniçeri, tulumbacı, âşık ve semai kahvehaneleri olarak biline en geniş grubu oluştururlar. (Farklı örgütlenme biçimlerinin ortaya çıkardığı kahvehane türleri için bakınız: Düünden Bugüne İstanbul Ansiklopedisi, 1994, Cilt 4, Türkiye Ekonomik ve Toplumsal Tarih Vakfı Yayını, s. 387-391, İstanbul ve Evren, B., 1996, Kent Yaşamı ve Kahvehaneler, Yeni Türkiye, Sayı: 8, s.333-342, Ankara). Tanzimat sonrasında gündelik hayata girecek kuraathaneler de bu gruba dâhildir. Açık mekan türünü meydana getiren kahvehaneler ise, İstanbul’un sahilde ya da manzaraya hakim tepelerinde kurulup yalnızca yaz aylarında faaliyet gösteren işletmelerdir. Bu grubun içinde yer alan seyyar kahvehaneler, mahalle ve çarşı aralarında kahveci esnafı tarafından geçici bir süre kurulup kaldırılan sürekli yer değiştirdiği için belli bir mekâna bağlı bulunmayan kahvehanelerdir (Anon, 1994, s.387).

ne mekânının sahiplenilmesi, mahallenin mekânsal biçimlenişinde vazgeçilmez bir öğeye dönüşmesi ve içselleştirilerek gündelik hayatın içine dâhil edilmesi vardır. Öyle ki, içselleştirme süreciyle bir yandan iletişim mekânına dönüşürlerken sosyal yapıdaki içe dönüklüğü aralayarak, hatta kimi zaman arkasına kadar açarak yeni bir hayat tarzının oluşmasına da katkı sağlarlar. Çok yönlü bir iletişim ağının mekânında oluşmaya başlayan bu hayat tarzı, dini mekândan sonra yeni bir dünyevi mekânla cemaatine kapılarını açmasına karşın, aynı cemaatin toplumsal değerlerinin neden olduğu sosyo-kültürel anlaşmazlıkların karşıt taraflarını oluşturmasını engelleyemez.

Bu kutuplaşma, kahvehanelerin yerleşiklik kazanacağı döneme kadar halkla dini otoriteyi ve devleti karşı karşıya getirecek ve XVI. yüzyılın ikinci yarısından itibaren birçok kahve içme yaşağına ve kahvehanelerin kapatılmasına neden olacaktır. Meşru görülene kadar da siyasi ayaklanmalara zemin hazırlamak, yangınlara neden olmak, insanları tembelleştirmek gibi gerekçeler öne sürülerek merkezi otorite tarafından kuşku mekânlar olarak değerlendirilirler. Özellikle ulema sınıfının tartışma konusu yaptığı sosyo-kültürel sonuçlar, haram, günah ve caiz olma gibi kabuller açısından ölçüye vurularak kahvehaneleri sosyalleşme sürecinin yasaklı mekânı haline getirecektir.

### **Mahalleden Sosyalleşme Sürecinin Yasaklı Mekanına**

İstanbul merkezli Anadolu ve Balkan şehirlerindeki hızlanan sosyalleşme süreci Osmanlı şehir hayatını belirleyen hemen bütün geleneksel kurumların şehrsel mekânda ve toplumsal yapıda yeni yapılanmalarıyla XVI. yüzyılda gelişmelerini tamamlar. Dolayısıyla, Osmanlı şehirlerinin gündelik yaşamında toplumsal katmanların kamusal alanlarda bir araya gelmesi ve çok yönlü bir iletişim ağının merkezinde gerçekleşen bu birlikteliğin Kanuni dönemine tarihlenmeleri rastlantı değildir. Düşünce ve hayat tarzına ilişkin sosyo-kültürel standartların netleştiği bu dönemde şehirli insan tipini ortaya çıkaracak bütün toplumsal mekanizmaların denge içinde çalışmaya başladığı dikkate alındığında, kahvehanelerin sınırları giderek genişleyen kültürel dolaşım şebekesi aracılığıyla toplumun bütün katmanlarını kuşatan sosyalleşme hareketine öncülük etmeleri doğal gözükmektedir (Işın, 2000, s.27). Buna karşın, gün geçtikçe biraz daha kamu sahasına taşınan gündelik hayatın

bu kontrolsüz gelişimi bir dizi şer'i hukuk kurallarının uygulanmasını zorunlu hale getirir.

Başlangıçta "kömürleşme derecesinde kavru lan madelerin insan sağlığına zarar verdiği" şeklinde verilen fetvalar günün beş vaktinde dolmayan mescit ve cami cemaati üzerinde çok da etkili olamayınca din adamlarının kahvehanelerin kapatılmalarına yönelik tepkileri daha da artar. Ulemanın "kötülükler yuvası kahvehanelere gitmektense meyhaneye gitmek daha evladır" şekline bürünen yaklaşımları kahvenin insan sağlığı üzerindeki olumsuz etkileri yönündeki eleştirileri geride bırakır. Bu eleştiriler, Osmanlı ulemasının daha önce Mekke uleması tarafından ortaya konulmuş şer'i argümanları aynen benimsediğini de göstermektedir.

Toplumsal yaşamdaki düzenin hızla bozulmasına yönelik Osmanlı ulemasının tepkileri saray tarafından da dikkatle izlenmektedir. Öyle ki, XVI. yüzyıl başında saray mutfağına giren bu içeceğin mekânında ortaya çıkan gelişmeler, dönemin tarih yazımını etkileyecek boyutlara ulaşır. İktidarın paylaşmak istediğiyle sınırlı kalan sosyalleşme hareketi de artık mesire geleneği, sarayın şenlikleri, törenleri vb. ile değil, artık çok yönlü bir etkileşimin merkezi konumunda olan kahvehanelerle biçimlenmeye başlar. Durum, gerek halk gerek ulema ve gerekse iktidar için toplumsal yapıyı etkiler hale gelir. Kahvehanelerin, toplumun bütün katmanlarını kuşatan sosyalleşme hareketine öncülük etmeleri başlangıçta doğal görünmesine karşın, zamanla biraz daha kamu sahasına taşınan sosyalleşme biçiminin merkezi otorite tarafından fark edilmesi ve önlemler alınması için çok beklenmez. Kahvehanelerin kapatılmasına yönelik yasaklar XVI. yüzyılın ikinci yarısında başlar ve XVIII. yüzyılda kahvehaneler yerleşiklik kazanıncaya kadar devam eder. Bu süreçte kahvehaneler, sorgulanamaz iktidarın paylaşmak istemediği konular (söylentilerin oluşmasına zemin hazırlamak, orduda yapılan yeniliklere karşı eleştirilerin merkezi olmak, siyasi ayaklanmaların zeminini oluşturmak, yangınlara neden olmak, insan sağlığına zarar vermek ve insanı tembelleştirmek) gerekçe gösterilerek sosyalleşme sürecinin yasaklı mekânları haline gelirler. Yasaklar yalnızca kahve içilen mekânlarla, yani kahvehanelerle ilgili değildir. 1565'te İstanbul'un içki tüketimi hayallere sığmayacak kadar artmıştır. Müslüman semti Eyüp, 1567'de serbestçe içki içilen bir yerdir ve sarhoşluk fuhuşla beraber vezir konaklarını kemirmektedir (Işın, 2001, s.274). Bu yüzden yasaklar, kahvehaneler

kadar ahlaki normları da tehdit eden meyhaneler ve bozahaneler gibi mekânları da içine alır.

Devlet-toplum ilişkilerini yansıtan, bu ilişkileri gündelik hayatın kamu sahasına taşıyan ve sorgulayan mekânlar olarak kahvehanelere yönelik ilk önemli yasaklama II. Selim dönemine tarihlenmektedir. Ulemanın kahveden, kahvehanelerden ve genelde insanların uçarlıklarından yakınmaları, siyasi yetkililer içinde de yankı bulur. II. Selim, 1568 tarihli bir fermanla bütün kahvehanelerin, meyhanelerin ve boza hanelerin İstanbul'da da Galata'da da kapatılmasını buyurur. Fermanında "İstanbul ve Galata Kadısı'na hüküm ki, ... eğer İstanbul'da ve eğer Galata'da vâki' olan meyhane ve kahvehaneleri külliye def' ve ref' edip hamrleri var ise tuz katıp sirke etdirip Emr-i Şerîfime muhâlif iş ettirmeyesin. Memmu' olmayanı isimleriyle yazıp bildiresin. Daima bu Emr-i Şerîfimin icrâsında mukayyed olup ona muhâlif iş olmaktan ihtiyat üzere olasin" ifadelerine yer verilmektedir" (Altınay, 1987:207)

II. Selim dönemindeki yasakları III. Murat (1583), I. Ahmet (1603-1617), IV. Murad (1633), I. İbrahim ve II. Mahmut (1808) dönemlerindeki yasaklar izler. XVI. yüzyılın ikinci yarısından 1633 yılında konulan yasağa değin kahvehaneleri kuşku mekânlar olarak değerlendiren yaklaşımların tamamı kahve ve mekânına yönelik alışkanlığın sosyo-kültürel sonuçları üzerine yoğunlaşır. Bu sonuçlar, iktidarın kahvehane mekânına yönelik yaklaşımlarını yeniden gözden geçirmesine neden olurken, yasaklama kararları da ulema ve saray çevresinde kısa zamanda taraftar kazanır. XVI. yüzyılın son çeyreğinde yaşanan bazı toplumsal olaylar ise, oluşturulan kahvehane muhalefetinin tavrını açıkça ortaya koymaktadır.

III. Murad'ın (1574-1595) büyük oğlu Şehzade Mehmed için 1582'de Atmeydanı'nda düzenlediği sünnet düğününe katılan kahveci esnafı "Sûr-ı Hümayûn" esnasında (Şekil 1) padişahın huzuruna çıkarak dükkanlarının yasakçılar tarafından basılıp fincanlarının kırıldığını ve kendilerinin de elleri bağlanarak dövüldüklerini anlatmışlardır. Gelibolu'lu Mustafa Âlî'nin kaydettiği bu olay, XVI. yüzyıl sonlarına doğru İstanbul'da artık geçimini kahvehane işleterek kazanan hatırı sayılır bir esnaf tabakanın<sup>2</sup> oluştuğunu göstermektedir. Ne var ki esnafın duyduğu bu rahatsızlı-

2 Levni, Surname'sinin Tiryakilerin Gösterisi bölümünde ...Sazendeler, Sultanın ve konuklarının önünde saygıyla eğilerek ayrılırken, tiryakiler gösteri alanına girer...Tiryakiler çubuklarını ve kahvelerini içerek, şarkı söyleyerek ve şiirler okuyarak sarhoşları taklit ederler. Sadrazam onlara para dağıtılmasını emreder. Onlar altına hücum ederken atılan havai fişekler hepsinin ödünü patlatır... şeklinde bahseder ve olayı resmeder. (Atıl, E., 1999, Levni ve Surname, Bir Osmanlı Şenliğinin Öyküsü, s.186, İstanbul)

ğı ortadan kaldıracak tedbirler yerine, siyasi otorite tarafından ters yönde adım atılır ve 1583'te kahvehaneler kapatılır" (Işın, 2000, s.29). Yasaklamaya ilişkin III. Murat'ın fermanı, içerik bakımından II. Selim'in fermanıyla paralellik gösterir<sup>3</sup>.



Şekil 1. III. Murad'ın Şehzadeleri İçin Yapılan Sünnet Şenliklerini Anlatan Surname-i Hümayun'da (Levni) Kahveci Loncası Arabasının Geçşi, 1587-88.

XVI. yüzyılın sonuna doğru Şeyhülislam Bostanzade Mehmed Efendi'nin yasaklar ve yasaklama zihniyeti karşısındaki tutumu ve 1592 yılında kahve ve kahvehanelere konulan yasağı kaldıran fetvası, dönüşüme uğrayan ilmiye ideolojisinin de etkisiyle kahve ve kahvehaneler üzerindeki şer'i hükümleri neredey-

3 Fermanında "...İstanbul Kadısı'na hüküm ki, mecma'-ı erbâb ukûl ve menba'-ı ezkiyâ' ve fuhûl olan mahrûse-i İstanbul makâm-ı saltanat ve makarr-ı hilâfetim iken hilaf-ı şer'-i şerif ve muğâyir-i emr-i müni âşikâre hamr ve arak bey' ve şir'a olunmuş. İmdi şiar-ı küffâr bu vechile izhar olunmak asla caiz değildir. Bu bâbda kemâl-ı ikdâmve hüsn-i ihtimâm olunmak şeair-i islâmdan olmağın, min-bâd meyhâne nâmına evler olmayıp, kahvehâneler bi'l-küllîye ref' emredip, bu bâbda Dergâh-ı İzzet-destgâhım'da Yeniçerim Ağası olan (İlââhîrihi)-dâme uluvvuhuya Emr-i Hümayûn'um yazılıp verilmiştir..." denilmektedir Fi 19 Safer 991/14 Mart 1583. (Altınay, A. R. 1987, s.217).

se tamamen ortadan kaldırır. Ortadan kalkmayan, kahvehanelerde yapılan ve siyasi yönü gün geçtikçe artan “devlet sohbeti” olarak adlandırılan iktidar karşıtı eleştirilerdir. Onlar da IV. Murat’ın 1633 yılında koyduğu yasakla ortadan kaldırılmaya çalışılsa da mekânsal konumu ve yapısı açısından iktidardan gizlenen, “Koltuk Kahvehaneleri”nin faaliyete geçmesiyle etkisini kaybeder. Tiryakiler, çıkmaz sokaklarla sapa semtlerde kurulan bu yerlere bazı dükkânların arka kapılarından işlemeye başlar, fakat nihayet ulemanın da kahve iptilâsına uğraması gittikçe bu yeni nesnenin haram olmayıp helal olduğu hakkında manzum ve mensur fetvalar verilmesine sebep olur (Ünver, 1962, s.47). Öyle ki, dişe dokunur bir sermaye veya beceri gerektirmeyen, ancak sağlam bir toplumsal ilişki ağına sahip olmanın oldukça önemli bir rol oynadığı kahvehane işletmeciliği, 17. ve 18. yüzyıllarda siyasal muhalefetin ve toplumsal hareketlenmelerin en önemli ateşleyicisi olan yeniçeriler tarafından da fark edilir. 17. yüzyılın ortalarından itibaren iktisadi krizin derinleşmesi ve para taşışlarının artmasıyla fukaralaşan yeniçerilerin askerlik mesleğinin yanı sıra ticaretle uğraşmaya başladıkları bilinen bir olgudur. Bu sürece paralel olarak, yeniçeri kahvehaneleri de 17. yüzyıldan itibaren İstanbul’da ortaya çıkmaya başlar ve yeniçerilerin ocaktan sonra en önemli bir araya geldikleri mekân olur. Yeniçerilerin hayatında böylesine merkezi yeri olan kahvehanelerin, sık sık yaşanan yeniçeri isyanlarında bir karargâh rolü oynaması da bu olgunun elbette doğal bir sonucudur (Kırlı, 2006). Dolayısıyla kahvehanelerde reformlar için toplanan gelirlerin büyüklerin cebine girdiği, safahatlarda harcandığı yollu dedikodular çok çabuk yayılır. Padişahın hassa gilmanları bile duyduklarını, gördüklerini kahvelerde anlatmaya başlar. Devlet sırları padişahın kendi yakınları tarafından abartılarak halk arasında yayılmaya başlar. Sarayın saklı hiçbir şeyi kalmaz. Özel bir komisyonda tartışılan bir sorunun, Rum tercümanlar aracılığı ile Paris’te bir gazete havadis olarak çıktığı bile görülür (Berkes, 2006, s.114). Bununla birlikte, III. Ahmet’in tahttan indirilmesiyle sonuçlanan 1730 yılındaki Patrona Halil isyanının, isyan liderlerinden bir yeniçerinin kahvehanesinde başlaması ya da benzer şekilde, 1807 yılında III. Selim’i, yeğeni IV. Mustafa lehine tahttan çekilmeye zorlayan Kabakçı Mustafa isyanının liderlerinden Mustafa Ağanın At Pazarında kahvehane işletiyor olması bu doğallığın bir parçasıdır. Üstelik Mustafa Ağa bu olaydaki başarısının karşılığını yeniçeri ocağının en önemli rütbelerinden olan sekbanbaşılığa yükseltilmesiyle alacaktır (Kırlı, 2006).

Toplumsal alışkanlıklara yönelik ortaya konan yasaklama argümanlarının neredeyse tamamı, muhalefetin toplumdan gelmesi nedeniyle kısa ömürlü olur ve I. İbrahim döneminde tamamıyla gündelik hayattan silinir. Kanuni döneminde kahve ithalatçılarından alınmaya başlayan “resm-i bid’at” isimli gümrük vergisinin hazine için sürekli bir vergi kaynağı olması da buna eklenince kahve ve kahvehane, yarattığı büyük ticari potansiyel ve ekonomiye olan katkısının oluşturduğu koruyucu şemsiyesi altında kendi saltanatını sürdürmeye devam eder. Süregelen bir başka şey, her türden halkın içine dâhil olduğu kahvehanelerin müdavimleri ya da tiryakilerindeki çeşitliliğidir. XVII. yüzyılın ilk yarısında yaşayan ve kahveye dair en hacimli mesneviyi kaleme alan Nağzî, bu çeşitliliği şu mısralarla ortaya koymaktadır (Açıkgöz, 1999, s.3).

“Rüstâyî kimi kimi **şehri**  
Kimi seyyâh u ki **dehri**

Kimi kuloğlu vü kimi **celebi**  
Kimisi Şâmi vü kimi **Halebî**

Kimi köçek anun kimi **derviş**  
Kimi bî-rîş anun kimi **dil-rîş**

Ehl-i irfân anun kimi **nâdân**  
Kimi ihvân-ı velî kimi **yârân**

Kimisi pîr anun kimisi **cüvân**  
Kimi keç-gün kimi katı **hayrân**”

Nağzî’nin kahvehane kullanıcılarını tarifleyen satırlarına göre kahvehaneler, bir yandan kapılarını toplumun tamamına açıp toplumsal üretimin zeminini oluştururken, öte yandan iktidarla toplum arasında bir mücadele alanı olmaya da devam etmektedir. Bu alan, İstanbul’da ilk kahvehanelerin açılmasından itibaren çeşitli nedenlerle iktidar tarafından konan yasaklarla kimi zaman iktidarın, yasakların delinerek üretilen çözümlerle kimi zaman da toplumun isteklerinin ağır bastığı devlet-toplum ilişkisinin yansıdığı bir mekânsal mücadeleye ev sahipliği yapar. Mücadelenin toplumsal oluşu, ne yasaklarla tamamen denetlenebilen ne de bütünüyle denetimsiz kalan, ama her seferinde halkla iktidar ve iktidarın yanında olan ulema sınıfını karşı karşıya getiren baskı ve yasaklarla birlikte, kahvehaneleri denetim ve gözetim altında tutmayı temel alan yeni önlemler alınmasına neden olur. Yeni önlemlerin içeriğinde de caydırıcı olması

açısından kahvehanelerin geçici olarak kapatılması, hapis veya sürgün cezaları bulunmaktadır. Özellikle toplumsal muhalefet ve kahvenin imparatorluk ekonomisine katkısı düşünüldüğünde bu mekânların sürekli gözetim altında tutulabilmesi iktidar açısından daha akılcı gözükmetedir. 1840–45 yıllarına tarihlenen “havadis jurnalleri” Osmanlı sıradan insanının günlük yaşamını etkileyen siyasal ve sosyal meseleler hakkındaki görüş ve düşüncelerini anlayabilmek ve zihniyet dünyalarını anlamlandırabilmek açısından son derece önemli bir kaynak niteliğindedir (Kırlı, 2002, s.1). Öyle ki, konut içlerinden kapı önlerine, kahvehanelere ve sokağa, oradan çarşı ve pazara taşın, mahalleye dağılan hatta şehre yayılan sohbetler, dedikodular, eleştirilere yönelik tutulan kayıtlar, halkın siyasal ve sosyal meselelere, yönetime ve yöneticilere karşı tavrını ortaya koyarken, yöneticilerin de halkın ne düşündüğüne kayıtsız kalmadıklarının en önemli göstergeleridir. Bizzat padişahın tebdil-i kıyafet dolaşarak halkın arasına karışması bile, iktidarın sokaktaki insanın ya da halkın düşüncesine verdiği önemi göstermektedir.

Buna karşın, halkın günlük sohbetlerinin bu derece sistematik bir biçimde dinlenilmesi, kaydedilmesi ve değerlendirilmesi başlı başına yeni bir olgudur. Dolayısıyla, Osmanlı sıradan insanının günlük yaşamını etkileyen siyasal ve sosyal meseleler hakkındaki görüş ve düşüncelerini anlayabilmek ve zihniyet dünyalarını anlamlandırabilmek açısından bu jurnaller son derece önemli bir kaynak niteliğindedir. Jurnaller, 19. yüzyılın ortalarında halkın, Tanzimat reformlarını algılayışlarını ve tepkilerini, yeni vergi sistemi hakkında düşündüklerini, yükselen fiyatlardan, düşen yaşam standartlarından şikâyetlerini, bürokrasinin üst kademelerindeki yeni atamalara dair dedikodularını, Mısır’da, Balkanlar’da ve İmparatorluğun diğer bölgelerinde meydana gelen ayaklanmalar ve bağımsızlık hareketlerine dair görüşlerini ve Osmanlı İmparatorluğu’nun diğer devletlerle olan ilişkilerine dair düşündüklerinin neler olduğu hakkında önemli ipuçları sunmaktadır. Jurnaller, genellikle cemaat ve ilişki mekânı olarak bilinen hanlar, hamamlar, berber dükkânları, camiler, sokaklar, kayıklar, mezarlıklar ve kahvehanelerde gerçekleştirilmektedir. Dolayısıyla, sohbetin olduğu her yerde jurnalleri yapan hafiyeleri görmek mümkündür. Bu mekânlarda, gelenler getirdikleriyle, gidenler götürdükleriyle, oturanlar dillendirdikleriyle muhabbetin, sohbetin ya da söylentinin oluşmasına katkıda bulunmaktadır. Genel bir yaklaşımla, kahvehane muhabbetleri jurnallerin 2/3’ünü

oluşturmaktadır. Yaygınlıkları ve sayıları yanında bu anlamıyla da sıradan insanın konuşmalarına kulak kabartmak için en uygun mekânın ve belki de tartışmasız en önemli gündelik yaşam mekânının kahvehaneler olduğunu söylemek de abartı olmaz. Halkın siyasal sohbetlerinin dinlenilmesi, bunların belgelenmesi, raporların devletin en üst kademelerinde değerlendirilmesi ve siyasal sohbet yapanların ve sohbet yapılan yerlerin kovuşturmayla uğramaması, her şeyden önce Osmanlı siyasal sisteminde ‘resmi gerçek’ ve ‘popüler yalan’a dair ayırımın hem siyasal pratikler hem de söylemsel düzeyde yıkılmasına işaret eder. Diğer bir deyişle söylentilerin ‘haber’ statüsü kazandığı bir siyasal sistemde bu bir anlamda ‘kamuoyu’nun keşfidir (Kırlı, 2002, s.1-12).

Osmanlı İmparatorluğunda kamuoyundan söz etmek için XIX. yüzyıl ortaları beklenecek olsa da özellikle İstanbul’da aktif bir haberleşme ağının varlığından her zaman söz edilebilir. Camiler bu haberleşmenin öteden beri ilk merkezleri olarak kabul edilirken, kahvehaneler gerçek bir kamuoyu dinamiği yaratmasa da bir anlamda denetimli de olsa kamusalıklarını ilan ederler. XIX. yüzyılın ortalarından itibaren modern okullar ağının gelişimi, özellikle İstanbul’da her yıl daha da kalabalıklaşan bir kamu alanı yaratması, Kırım Savaşıyla (1854–56) birlikte yeni haber gereksiniminin ortaya çıkması ve 1860’lı yılların başında, otuz yıldan bu yana varlığını sürdüren devlet basınından daha özgün bir basının gelişmesi kamuoyunun doğuşuna katkıda bulunur. Özellikle basının gelişmesiyle birlikte kahvehaneler, gazetecilik ve edebiyat gibi gündelik yaşamın iki önemli faaliyet alanına da ev sahipliği yapmaya başlarlar.

“Tanzimat sonrası İstanbul’unda, fikir basınının ağırlığını hissettireceği döneme doğru Avrupadaki kulüp ve okuma salonlarında olduğu gibi kahvehanelere benzer okuma “salon” ya da “oda”ları ortaya çıkar. Tanzimat öncesinde de bazı kahvehanelerde müşterilerin okuması için kitaplar bulunsada bu yeni türde esas yapılan iş okumak yani kıraat olur. Kıraat, aynı mekânda çeşitli geleneksel sahne sanatlarıyla birleşince icra edildiği yerleri kültür mekânlarına dönüştürürler. Mekânsal açıdan büyük bir değişiklik görülmesi de işlevsel açıdan ciddi farklılıklar göze çarpar. Yeni işlevler, kimi kahvehanelerin kimlikleriyle birlikte isimlerinin değişmesine neden olur ve söz konusu olan yeni tür “kıraathane” ismini alır. Tanzimat döneminin değişen hayat felsefesinin ürünü olarak Osmanlı gündelik hayatında yerini alan kıraathane,



Türk eğitim, düşünce ve siyaset tarihinde derin izler bırakan köklü kurumlardan birisidir<sup>4</sup>. Dönemin önemli gazete ve dergilerinin yanı sıra taşra gazeteleri ve yeni çıkan kitaplarıyla daha fazla paylaşım alanı sunulması kırıathaneleri kahvehanelerden belirgin bir şekilde farklılaştırır. Bu farklılaşmanın kahvehaneler arasında ilk örneklerinden olan İstanbul'da açılan Uzunkahve, kırıathane karakteristiklerini yansıtmaması açısından diğerleri arasında seçkinleşir. Üç kattan oluşan kırıathanenin zemin katında depo ve matbaa bulunur. Birinci katta, gazetelerin, kitapların, broşürlerin olduğu okuma salonu vardır. Müşteriler burada kahve de içebilir. En üst katta ise, taşradan gelip de İstanbul'da hiç tanıdığı bulunmayan ve otelde kalmak istemeyen kimseler için özel konaklama odaları bulunur (Georgeon, 1999, s.71). 1857 yılında açılan Uzunkahve'de Takvimi Vakayı ile Ceride-i Havadis bulunurken zamanla Tercümanı Ahval, Ruzname, Tasviri efsar, Mecmuai Fünun, Mir'at gibi gazete ve dergiler de görünmeye başlar. Daha sonraları Tuna, Bosna, Fırat, Envarı Şarkıye ve Suriye gibi taşra gazetelerine de yer verilir. Kırıathanedeki gazetelerin yanında kitaplar da satılmakta ve kahveye gelen müşteriler masaların üstünde son çıkan kitapları bulabilmektedirler (Birsell, 1983, s.258-60).

Özgür bir basın ortaya çıkışıyla kırıathanelerdeki okuma davranışı basının kamu üzerindeki etkisini açıkça hissettirir. Kırıathanelerle birlikte kahvehanelerde de basın aracılığıyla yayılan haberler tartışılmaya başlanır. Haber, artık kahvehanenin ve kırıathanenin vazgeçilmez bir bileşenidir. Üstelik yalnızca gazetelerde yazılanlarla da sınırlı değildir. Haber ve söylenti, mahalleli arasında olduğu kadar dışardan gelenlerin getirdikleriyle, gidenlerin götürdükleriyle de yayılır. Kahve de tek başına kahvehaneyle anılmaktan uzaklaşır ve müdavimler için bahane olmaya başlar. Kahve ya da çay eşliğinde yalnızca gazete, dergi, kitapların okunması dışında haber ve söz alışverişi gibi işlevlerle sınırlı kalmayan kahvehane ve kırıathaneler, edebi tartışmalara da sahne olur. Özellikle geceleri şiir ve edebiyat yuvası halini alan bazı kırıathaneler veya kahvehaneler, toplanan edebiyatçıların öncülüğünde matematikten edebiyata, siyasetten toplumbilime kadar her konuyu herkesin paylaşımına sunarlar. Kimi edebiyatçılarla birlikte anılan bazıları da yapılan felsefe tartışmalarıyla seslerini duyururlar. Dönemin Avrupa büyük kentlerinde

yaşayıp da kahvehane müdavimi olmayan bir yazara nasıl ki zor rastlanırsa, İstanbul'da da artık edebiyatçılar, gazeteciler ve sanatçılar, kahvehanelerin müdavimleri arasında yerlerini alırlar. Kahvehanelerin o kadar bağımlısı olurlar ki, XVIII. yüzyılın başında Londra'daki muhafazakâr haftalık gazetelerin redaktörlerinin kahvehaneyi redaksiyon lokali olarak kullanması ve Tatler'i çıkaran Richard Steele'in gazetesinin adresi olarak "The Grecian" kahvehanesini adres vermesi gibi, müdavimleri de kahvehanelerde aramak ya da bulmak çok doğaldır (Schivelbusch, 2000, s.61). "Öyle ki Yahya Kemal, Ahmet Hamdi Tanpınar, Nurullah Ataç, ressam Zeki Faik İzer, Elif Naci, Ahmet Kutsi Tecer, Yunus Kâzım Köni'nin sık sık gittiği ve Hilmi Ziya Ülken'le Emin Ali Çavlı'nın, arkadaşları Servet'le uzun felsefe tartışmalarına giriştikleri Sultanahmet'teki kahvehaneyi edebiyatçıların uğrak yeri haline getiren Hasan Ali Yücel tarafından Akademi olarak adlandırılması bile doğal karşılanmaktadır" (Birsell, 1983, s.293).

Mekânı edebiyatçılar tarafından kimi zaman akademi olarak kimi zaman da evden daha yakın bir yer<sup>5</sup> olarak tanımlanan kahve, saray mutfağında edindiği yeri XIX. yüzyıl sonunda da korur. Sultanların bu içekten büyük keyif alması, kahve içme alışkanlığının saray mutfağı kültürünün bir parçası haline gelmesi, Kanuni'nin vermiş olduğu kahvecibaşılık görevinin<sup>6</sup> hâlâ devam etmesinden anlaşılır. "Sultan II. Abdülhamid'in sabahları hafif bir kahvaltı yaptıktan sonra kahve ve sigarasını içip, daha sonra selamlığa geçerek çalışmaya başlaması", kimi zaman da yemekler arasında "altı yedi fincan kahve içmesi" özellikle kahvaltı ve yemek sonrası içilen kahve geleneğinin ve kahve içiminden alınan keyfin saraydaki önemli işretleridir (Akyıldız, 2004, s.173).

Kahvehanelerin gündelik yaşamla ilişkisi XX. yüzyılın ilk çeyreğinde Türk edebiyatının gündeminde de açıkça hissedilir. Birçok edebiyatçı ve sanatçıyı

4 Kırıathaneler için ayrıntılı bilgi için bakınız Kuzucu, K., Kahvehaneden Kırıathaneye Geçiş ve İlk Kırıathaneler, Türk Kahvesi Kitabı (2012) içinde, Editör Emine Gürsoy Naskali, s. 161-208, Kitabevi, İstanbul

5 1951 yılında Orhan Kemal'in Adana'dan İstanbul'a göç etmesiyle siyle/ardından gazetecilerin kahvesi olan İkbal de canlanır. İkbal, Orhan Kemal ve arkadaşlarının kahvesidir ve Orhan Kemal kahveyi şöyle anlatır: "İkbal bizim için evimiz kadar, dahası, bir bakıma evimizden çok daha bize yakın oldu", (Birsell, 1983:336)

6 "...Babam kahveyi pek severdi. Fakat yalnız Yemen kahvesi kullanırdı...Kendi emektarlarından, şehzadelikinden beri kahvesini pişiren Halil Efendi kahvecibaşı idi. Babamın mizacını öğrenmişti. Kahvesi ne koyu, ne de açık ve sade olarak pişirilirdi..." (Ayşe Osmanoglu 1960 yılında yayınladığı hatıra kitabı "Babam Abdülhamid" isimli kitabından alınmıştır, s.20-29)

mekânında misafir etmesine karşın, özellikle Ahmet Rasim, Yahya Kemal, Semiha Ayverdi, Mehmet Akif ve Sait Faik'in kahvehaneyle olan ilişkileri ya da kahvehaneye yönelik düşünceleri edebi çalışmalarında da sıkça yer alır.<sup>7</sup> Özellikle Mehmet Akif ve Yahya Kemal'in dönemin İstanbul Kahvehaneleri ile Avrupa Kahvehanelerini karşılaştırmaları dikkat çekicidir. Akif, mahalle kahvehanelerini sosyal bir yara olarak görürken, ona alternatif mekânı da ev olarak ilan etmektedir. Buna karşın, Osmanlının başına gelen felaketlerden sorumlu tuttuğu kahvehanelere yapmış olduğu eleştirileri "Berlin Hatıraları"nda bir Alman kahvehanesi için yapmaz.<sup>8</sup> Avrupa şehirlerindeki kahvehane ya da cafelere duyulan ilgi XX. yüzyılın sonunda Selanik'te de açıkça dile getirilmektedir. Journal de Salonique'te bir café açılışından birkaç gün önce çıkan bir yazıda, "Erkek kulüplerinin, gecekuşlarının ve ailelerin cazibe merkezine dönüşecek örnek işletme Orpheum sayesinde, Avrupa şehirlerine özenmemizi gerektiren hiçbir şey kalmamıştır," denilmektedir (Anastassiadou, 1998, s.93). Yahya Kemal'de Madrid'de ilk dolaştığı mekânlardan olan kahvehaneleri mekânsal ve işlevsellik açısından eleştirir ve Emirgan'daki Çınaraltı kahvehanesiyle karşılaştırır.<sup>9</sup>

Bu dönemde kahvehaneler, ulema kesiminden gelen eleştirilerin hedefi olmaktan da uzaklaşır, ancak kamusal alanlardaki ifade şekillerinden biri olan söylenti özellikle de kahvehanelerde üretilen ve iktidarı rahatsız eden söylenti, kamusal alanın dinamiklerinden biri olarak varlığını sürdürür. Şenliklere ya da kahvehanelere giderek buradaki eğlencelere katılmak, söylenti üretmek ya da dillendirmek adına dönemin halk için kişisel özgürlüklerini oluşturur.

7 Salah Birsal Kahveheler Kitabı'nda edebiyatçılar ile kahvehaneler arasındaki ilişkiyi ayrıntılı bir şekilde ortaya koymaktadır.

8 Mehmet Akif, bol ışıklı Alman kahvehanesini Safahat'taki Berlin Hatıraları'nda:

Bu kahve...Öyle mi? Lakin hakikaten hayret!

Feza içinde feza... Bir haim-i nûtânür

(Ersoy, M. A., 1963, Safahat, Berlin Hatıraları, İnkılâp Kitabevi, s.230-252, İstanbul)

9 Yahya Kemal, Kendi Gök Kubbemiz'de yer alan Madrid'de Kahvehaneler başlıklı şiirinde,

Madrid'de kahvehaneyi gördüm ki havradır

Bir yerdeyiz ki söz dediğin şey palavradır

Dalmış gülüp konuşmağa yüzlerce farfara

Yorgun kulaklarımda sürerken bu yaygara

(Beyatlı, Y.K., 1995, Kendi Gök Kubbemiz, s.165, Baha Matbaası, İstanbul)

Günlerce süren şenlikler ve ramazan geceleri boyunca karagöz oynatılan kahvehaneler, kişilerin denetlenmeden serbestçe buluşup eğlenmesine olanak tanıyan bu uzamlar toplumun görece özgürlük alanları olur. Özellikle Karagöz, devlet adamlarının konaklarıyla sınırlı yarı kamusal ya da padişahın düğünlerinde, doğum törenlerinde ve kutsal oruç ayı süresince mahalle kahvehaneleri türünden kamusal mekânlarda boş zaman eğlencesi olarak kendini var eder. Konu, kişi, dil, din, ırk ve düşünce gibi hiçbir sınırlamaya maruz kalmadan, siyasal ve toplumsal taşlamalarla Osmanlı'nın en demokratik anlatı biçimi olarak imparatorluğun durumunu eleştirir. Gösterilerde perdeden taşan espriler, komiklikler, yanlış anlamalar tuhaf, şimdideş zamanın dışında bir dünya yaratarak, dünyanın sıkıcı, tek düze akışına ve insanı sindiren gündelik işlerin, ilişkilerin karşısına bir başka dünya koyar (Bingül, 2004).

Bu dünya, gösterilerin demokratik bir yapı kazanmasına neden olup toplum içinde hızla yayılmasına karşın, toplumsal ahlak anlayışında büyük çapta bir çözülmeye de neden olur. Bu çözülmeye karşısında olanlar, kahvehanelere karşı olumsuz tavır takınıp kahvehane önlerinde gösteriler yapsalar da bu gösterilerin asıl amacı, Karagöz gösterilerine kahvehanelerin ev sahipliği yapmalarını engellemeye yöneliktir. Böylece kahvehaneler, dini açıdan olmasa bile ahlaki açıdan yine bir mücadele alanına dönüşür. Bununla birlikte özellikle Jön Türk ihtilalinin ertesinde İstanbul'daki kahvehaneler dikkate değer bir siyasi işlev kazanır. 1908-09 kışı boyunca, kazanılan özgürlük ortamı sayesinde, kahve fincanlarının ya da çay bardaklarının etrafındaki siyasi sohbetler hızla yayılır (Georgeon, 1999, s.76). Dönemin sorunlarını yansıtan bu sohbetler halkın bu sorunlar hakkındaki görüş ve düşüncelerini anlayabilmek ve zihniyet dünyalarını anlamlandırmak açısından büyük önem taşımaktadır. Dolayısıyla, halkın ne düşündüğünü bilmek, jurnal ve hafiyelik yapmak, Jön Türk Devrimi'nden sonra da kimlik değiştirerek varlığını sürdürür. Konferanslar, tartışmalar, kavgalar, ihbarlar, denetimler ve sayısız paylaşımlar kahvehaneleri bir anlamda çok sesli gündelik yaşamın içine çeker. Çok seslilik aynı mücadele alanında mümkün olmaktan uzaklaştıkça ve milliyetçilik duyguları ön plana çıktıkça kahvehane kullanıcıları da değişir. Kahvehaneler, farklı cemaat yapıları, meslek grupları ya da toplum tabakalarının, kısaca müdavimlerinin gündelik yaşama katılmaları ile XX. yüzyılın ilk çeyreğinde hiç olmadıkları

kadar çeşitlilik gösterir.<sup>10</sup> Bu çeşitlilik İstanbul ve Anadolu'da olduğu kadar Balkanlar ve diğer Avrupa ülkelerinde de kendini açıkça hissettirir. Kahvehane- nin çoğu zaman "tipik" olarak gösterilen özellikleri, farklı bakış açılarıyla, farklı koşullarda (çoğu zaman belirli bir niyetle) aynı anda var olan kafe tiplerinin sadece bir kısmını kapsar. Belki yüz defa öldüğü ilan edilen ama bir o kadar da dirilmiş bulunan kahvehane işletmeciliği de öylesine büyük bir çeşitlilik gösterir ki, tüm dönemleri kapsayan isabetli bir tanımda bulunmak olanaksızdır (Heise, 2001, s.111).

Bu çeşitlilik, özellikle İstanbul'da Türkçülük görüşlerinin yayılmasına yeni bir zemin oluştururken, Anadolu'daki ulusal mücadele için İstanbul'daki kahvehanelere bir haber ve örgütlenme merkezi olma misyonu da yükler.<sup>11</sup> Bu misyon, ulusal mücadele sırasında kontrol ve yasaklar nedeniyle tam olarak yerine getirilemediği gibi 1926 yılında Takrir-i Sükûn Kanunu ile de polise, kahvehanelerdeki siyasal sohbetleri önleme görevi verilir. Kanunun, on altıncı ve on yedinci yüzyıl yasaklarından içerik olarak pek de farkı yoktur. Belki de fark olarak nitelenebilecek en önemli özellik, dedikodu ve kumar merkezi olarak görülmesi sonucu kahvehanelere düzen verme ve asrileştirme konularının sık sık tartışılır hale gelmesidir.

"Bir yandan Türkiye'deki kahvehanelerin durumu değerlendirilirken öte yandan gelişmiş ülkelerdeki kahvehanelerin farklılıkları ortaya konularak devlet "ahlak" ve "inkılâp" bakımından kahvehaneleri yararlı mekânlar haline getirmeye davet edilmektedir. Böylece 1930'lu yıllarda yaşanan devletçilik ve modernleşme tartışmalarının kahvehane mekânına uzandığı görülür. Modernleşme ve devletçilik bağlamındaki tartışmaların kahvehane mekânına yansımalarının anlamı ise kahvehanelerin, yaşanan tartışmaların ve uygulamaların dışında bırakılmayacak kadar önemli mekânlar olduğunu göstermektedir" (Öztürk, 2005, s.128, 484). Kahvehanelere yönelik yapılan eleştiriler

ve modernleştirilmesi için alınan kararlar, aslında Cumhuriyetle birlikte başlayan modernleştirme hareketinin bir yansımasıdır. Bu dönemde kadınlara tanınan sosyal, hukuksal ve siyasi haklar, birkaç yıldır kahvehanelerde süregelen erkek sosyalliğini de sorgulamaya başlar. Bu sorgulama XX. yüzyılın son çeyreğinden itibaren "cafe/kafe" eki alan birçok yeni türle<sup>12</sup> kahvehanelerin kamusallığını da aşındıracaktır. Özellikle 1930'lu yıllarda başlayan sosyal sorgulamayla karşılaştırıldığında amaç farklı olsa da kahvehaneler için bazı sınırlamalar, denetimler ya da yasaklar kaçınılmaz hale gelir. Yasaklar, geçmiştekilerin aksine kahvehanelerde oynanan oyuna / kumara yöneliktir.

Yasaklar, bir bakıma kahvehaneleri modernleştirme çabalarında ilk adımı oluşturur. Fiziksel yapıdaki iyileştirmelerin yanında kiraathanelerde olduğu gibi kahvehanelerin yeni örgütlenme şekilleriyle yeni işlevler alması modernleştirme adına ikinci adımı oluşturur. Böylece, halkın en çok etkilendiği mekânlardan biri olan kahvehaneler, modernleştirme çabaları yanında halk eğitiminin verileceği mekânlardan biri olarak görülmeye başlanır. Bu çabaları tamamlayacak son adım kahvehanelerin mekânına yönelik olarak atılır. Halkın bu denli iç içe olduğu, üstelik eğitim de alacağı bir mekânın fiziksel olarak yetersiz olması kabul edilemez. Modernleşme hedefleri doğrultusunda mevcut kahvehanelere bir yandan mimari açıdan müdahaleler yapılırken, diğer yandan sayıları da azaltılarak inşa edilen yenileri, biçimsel ve mekânsal dönüşüme uğrarlar. Bu dönüşüm modernleştirilen kah

12 Kahvehane, kafeterya, kafe-bar, kafe-espresso, espresso-bar, kafe-restaurant, kafe-tiyatro, opera-kafe, caz-kafe, rock-kafe, edebiyat kahvesi, basın kahvesi, sabahçı kahvesi, istasyon kahvesi, kafe-kitabevi, gibi isimlerle birlikte, sabah kahvesi, Pazar kahvesi veya kafe siyaset gibi TV programlarında da kahveyi, kahvehaneyi ya da kafeyi (café) bulmak olasıdır. Kahvehaneler bir üretim yeri, özellikle de gazete haberlerinin yayıldığı bir yer olma işlevini günümüzde de yitirmez. Üstelik TV'nin hemen bütün kahvehanelere girmesine karşın kahvehane gazeteye okumak hâlâ çok yaygındır. İlanlar, afişler, duyurular için, bir başka deyişle haberin yayılması için en uygun mekânlardan biridir. Barselona'da "Café Els Quatre Gats"da eskiden olduğu gibi bugün de aynı adı taşıyan bir haftalık gazete çıkarılmaktadır. Bugün sadece Paris'te, müdâvimleri yazarlar, yayıncılar ve kitapçılardan oluşan 15 edebiyat kafesi vardır. Fransa'da kahvehanelerin ne kadar saygın olduğu, "Deux-Magots Edebiyat Ödülü" ve Cazes Ödülü'nden bellidir. Almanca konuşulan ülkelerde de edebiyat ve kahvehane arasında yeniden bir yaklaşma yaşanmaktadır. Kafelerde okuma günleri ya da imza günleri düzenlenmesi yönünde yapılan toplantılar, kahvehane sektörünün rekabete ayak uydurabilmek için yaratıcı fikirler geliştirmeden ve edebiyat sektörünü eskisi gibi kendine bağlayarak kültür taşıyıcısı unvanını korumasından başka bir anlama gelmezler (Heise, 2001, s.187)

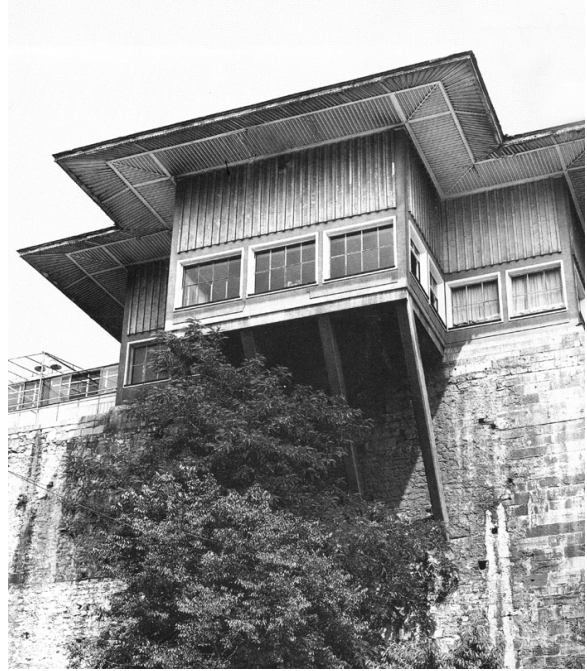
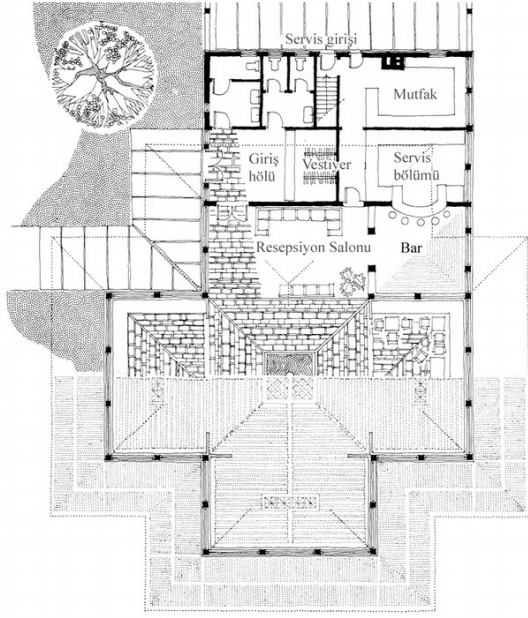
10 Georgeon, dönemin İstanbul'unda Amerikalı bir ekip tarafından yapılan sosyolojik bir incelemeyi kaynak göstererek kahvehane sayısının "birkaç bin" olduğunu ve yedi çeşit kahve bulunduğunu aktarır: 1. Otel ya da han kahvehaneleri, 2. Camilere yakın olan kahvehaneler; Suriçi İstanbul'unda, özellikle de Haliç'te çok sayıdadırlar, 3. Kiraathaneler, 4. Haberleşme merkezi olarak mahalle kahvehaneleri, 5. Esnaf itfaiyeci kahvehaneleri gibi emekçi kahvehaneleri, 6. Lokantaların kahvehaneleri, 7. İstanbul civarındaki köy kahvehaneleri. (Georgeon, 1999, s.77)

11 Reşat Nuri'nin Yeşil Gece, Halide Edip Adıvar'ın Tatarcık, Türkün Ateşle İmtihani ve Ateşten Gömlek, Kemal Tahir'in Yorgun Savaşçı eserlerinde kahvehanelerin örgütlenme ve haberleşme mekânı olarak işlevlerinden bahsedilmektedir.

vehanelerde millileştirme yaklaşımlarını da başlatır. 1940'lı yıllara rastlayan bu dönem, mimarlık alanında II. Ulusal Mimarlık Dönemi olarak anılan dönemle paralellik gösterir. Türk sivil mimarlığı bu dönem yapılarında ulusalcılığın temel esin yeri olarak nitelenir (Sözen, 1984, s.245).

Dönemin önemli mimarlarından Sedat Hakkı Eldem'in Amcazade Hüseyin Paşa Yalısı'nın divanhanesinden esinlenerek tasarladığı Maçka'daki Taşlık

Şark Kahvesi (1948-50, Şekil 2-3) mimaride yabancı etkisini minimuma indirirken dönemin modern kahvehaneleri arasında seçkinleşerek ulusalcılık adına Türk sivil mimarlığının ipuçlarını sunar. Kahve, Sultan Abdülaziz'in yaptırmak istediği ama inşa etmediği caminin önündeki alanı tanımlayan istinat duvarlarının üzerindeki düzlükte konumlanırken, Swiss Otel'in yapımı için önce yıkılmış, ardından da oranları bir ölçüde bozularak yeniden inşa edilmiştir (Tanyeli, 2001, s.29-74).



Şekil 2-3. Taşlık Şark Kahvesi Plan ve Görünüşü (Kaynak: www.mimarlikmuzesi.org erişim: ocak 2014)

Kahvehane mimarisine kadar yansıyan böylesine çok yönlü bir süreç, özellikle İstanbul'da modernleştirme çabalarıyla yeni toplumsal alışkanlıkların filizlenip boy atması için gerekli uygun zemini hazırlarken, ülkenin farklı bölgelerinde özgür bir kamu alanının oluşması, üstelik bunun baskı ya da denetim olmadan gerçekleşmesi her zaman mümkün olmaz. Özellikle de Anadolu'nun doğusuna gidildikçe geleneksel yaşam tarzının egemen olduğu köylerde, geleneğin temsilcileri olan yaşlı kuşak toplumsal ilişkilerin çözüldüğü köy kahvehaneleri yanında köy odaları benimsemiş gözükürler. Hiyerarşik ilişkilerin sürdürülebilmesi ve kamusalıktan uzaklaşmak adına köy kahvehanelerinin yerini köy odaları ve ağa odalarının alması da doğal karşılanır. Üstelik kahvehanelerle

karşılaştırıldıklarında denetimleri de çok kolaydır. Bu nedenle, köylerde bile insanların bir araya gelebildikleri ve kendi yaşamlarını ilgilendiren konuları baskı altında olmadan konuşabildikleri bir kamu alanının oluşması çoğu zaman geleneği sürdürülebilmek adına engellenir.<sup>13</sup> Böylece köy kahvehaneleri, köy odaları ve ağa odaları özellikle Anadolu'da ve doğusunda

13 Tekeli, 1960'lı yıllarda ilk kez Güneydoğu Anadolu'yu gezdiğinde, özellikle ağa ya da aşiret köylerinde kahvehanelerin bulunmadığını gözlemler ve bu duruma şaşırır. Bazı köylerde var olan köy odaları ise, ağaların adamlarının denetimi altındadır. Tekeli'ye göre, köyde güçlerini korumak isteyenler ya kamu alanının oluşmasına olanak vermiyor ya da onu denetlemek istiyorlardı. (Tekeli, İ., 1999, Yerel Demokrasi için Kamu Alanı Oluşturmak Gerekir, ADA Kentliyim, Sayı:2, s.64-65 Ankara)

kamusallıktan güç, iktidar ya da yöneticiler lehine uzaklaşmaya başlar. Özellikle savaş yıllarında radyo haberleriyle beslenen bu mekânlar, bünyelerinde yalnızca radyodan duyulanlara yapılan yorumlar kadar kamusalılığı barındırır hale gelirler. Gazeteler ve gelenlerin getirdikleri, konuların dillenmesine aracılık etse de radyo yayınları hükümet politikalarını aktaran en yaygın haber kaynağı olur. Bununla birlikte, XX. yüzyıl sonuna doğru, eğitsel söylemin yayılmasına ev sahipliği yaptığı dönemler<sup>14</sup> gibi siyasal söylemin paylaşılmasına da zemin oluşturmaya devam eder. Kent bütününde siyasal söylemler için meydanlara yüklenen işlevler, semt ya da mahalle ölçeğinde kahvehanelere verilir. Haberler alınır, verilir, kararlar duyurulur, sorunlar masaya yatırılır, çözümler aranır, nabızlar yoklanır, propaganda yapılır, vaatler sıralanır. Hem sayı hem de itibar olarak önemi artan kahvehaneler zaman içerisinde mevcut kültürel ve toplumsal hayata dahil olmayı başarır. Birçok değişikliklere uğrayarak hayatini devam ettirir. Her ne kadar sadece erkek sosyalliğini barındırsa da kamusal yaşamın önemli bir kısmını oluşturur. İlk başlarda marjinal bir yenilik olarak görülen kahvehane, çok geçmeden normalleşir ve toplumun ekonomik, sosyal ve kültürel ihtiyaçlarını karşılayan merkezi bir konuma gelir (Yaşar, 2005, s.240).

Anadolu gibi Balkanlarda da kahvehanelerin ya da kıraathanelerin eğitsel söylem çerçevesinde ele alınması ve iktidar tarafından denetimi XX. yüzyılın ikinci yarısına kadar sürer. Öyle ki, bu denetim etnik bir kamu sahasının denetimine dönüşür. Bu yüzden denetleme, toplum kadar mekânın işlevi için de tehlikelidir. Kahvenin mekânında mücadeleler sürerken, savaş yılları ve sonrasında kahvenin yokluğu da kendini açıkça hissettirir. Öyle ki, 1950–60 döneminde ortaya çıkan kahve buhranları nedeniyle nohuttan üretilen yeni türün yanı sıra fasulye, bakla içi, arpa ve hatta fındikkabuğu ve incir dahi kavrulup, çekilip de bir az kahve ile karıştırılarak satılır. Bu alışık olmayan durum müdavimlerin kahve içmeyi bırakmasına bile neden olur. Hatta kahve yokluğunda, belirli seneler şahıslar başına halis kahve vesikası çıkarılır. Yokluk günlerinde kahvenin de sınırlı bir şekilde

14 Kahvehanelerin modernleştirilmesi ve devletleştirilmesi tartışmalarında zaman zaman gündeme geldiği şekliyle, bu mekanlar halkevlerine dönüştürül(e)medi. Bu konuda en fazla yapılan, Ankara Halkevi başta olmak üzere, bazı halkevlerinin, şehirdeki bazı kahvehaneleri, siyasal ve eğitsel (ziraat, sağlık, teknik) söylemi yayma doğrultusunda kullanmalarıydı (Öztürk, S., 2004, Cumhuriyetin ilk yıllarında “asri kahvehaneler”, Sayı:126, s.88, İstanbul)

dağıtılması gündeme gelir. 1957 yılında gümrükten çekilen kahveler de bu karar doğrultusunda Kızılay aracılığıyla ev başına 100 gram olacak şekilde dağıtılır (Ünver, 1962, s.81).

İktidar tarafından algılanışları, mekânları, isimleri, mimarileri, işlevleri, kullanıcıları, müdavimleri ya da müşterileri sürekli değişiklik gösterse de yirminci yüzyılın ikinci ve üçüncü çeyreğinde de kahvehaneler haberin ve yorumların dağıldığı bir yer olarak varlığını sürdürür. Özellikle yeni kentlilerin kentle olan bağlantılarında bir tür katalizör işlevi görür. Gelenleri sınırlamamaları, herkese açık olmaları, ucuz olmaları, vakit geçirmek ya da mekânda görünmek için ekstra maharet istememeleri ve daha önemlisi, kırsal nüfusun taşıdığı sözel geleneği, sohbet kültürünü icraya uygun yer olmaları, yeni kentli nüfus için buraları birer karargâh haline getirir. Bu mekânların ürettikleri sosyallik kurgusu, iletişim izleği, kökene dayalı dayanışmacı ağ ilişkileri, kentin savurgularına karşı birlik olma, aidiyet matrisi oluşturma ve hemşerilik teması etrafında kent soylu yapılara karşı direnme adacığı olarak organize olabilmeleri vb. bu kurumların, Türkiye kentleşmesinde göz ardı edilemeyecek bir öneme sahip olduklarını gösterir (Aytaç, 2005, s.181). Kentleşme adına yaşanan dönüşümler, kahvehanelerde XX. yüzyılın son çeyreğinde kendini açıkça hissettirir. “Kentler ve kasabalar, eski kimliklerini inkâr ettiren bozulmaları yaşarken kahvehaneler de bu dönüşümden payını alır. Havuzlu, şirvanlı, peykeli, asma çardaklı, mostralı eski tarz kahvehanelerin yerini kısa bir dönem kıraathaneler, ikinci aşamada kahve-kahvehane işletmeciliğindeki devrimi vurgulayan kristal salonlar, gazinolar, son aşamada da kafeler alır. Süreç, kimilerince bir modernleşme, kimilerince bir yozlaşmadır” (Sakaoglu, 2004, s.66).

Nasıl değerlendirilirse değerlendirilsin bu dönüşüm her zaman kahvehanelerin ortadan kalkmasıyla sonlanmaz, kafelerin kendi içindeki dönüşümüyle de sürer. Böylece kahvehaneler gibi kafeler de özellikle ikincil ya da üçüncül işlevlerle birleşerek sınırsız sayıda kendini yeniden var etmeye devam eder. Oluşturduğu sosyallik bağlamı hiç kuşkusuz; “bireysel temsil”, “grupsal aidiyet”, “cemaatsel kimlik”, “toplumsallık bağlamı” vb. gibi değişik boyutlara haizdir. Toplumsallık bağlamı, kimi zaman uçucu birliktelikler şeklinde kendini gösterir; kimi zaman da sosyalliğin derin uzantılarını mekanın kurgusu içinde yeniden üretir. (Aytaç, 2005, s.181). Fransız antropolog Augé bu durumu, küreselleşen dünyanın yeni mekan oluşumları ve modernlik ötesi tartışmalarda karşıt kavramlar tanımlar. Augé’ye göre süpermodernite ça-

ğına özgü bu mekân tipolojileri “yer-olmayanlar” ya da “yok-mekân” olarak adlandırılır.<sup>15</sup> Bu mekânlarda Augé'nin kimlik yeri, ilişkiler yeri ve tarih yeri olarak nitelediği üç temel özelliğini görmek olası değildir. İbellings (2002) yirmibirinci yüzyılın bu mekân anlayışını endişe edilecek bir durumdan öte yaşanan yüzyılın bir gerçeği olarak niteler. Çağdaş mimarlıkta yer-özne ilişkisinin aidiyet duygusu üzerinden okunması günümüzün mekân anlayışına yönelik tartışmaları ‘yok-mekân’ üzerinden ‘yersizlik’ ve ‘aidiyetsizlik’ düzlemine taşımaktadır. Bu düzlemde kişilerarası ilişkiler ve çevreyle olan etkileşim süreklilikten uzak olduğu gibi güven ortamının da uzaktır. Hâlbuki güven, varoluşsal endişe olarak zihinsel bir duruma karşılık gelmesi açısından son derece önemlidir (Giddens, 1992, s.101). Yok-mekânlar İbellings'in ifade ettiği gibi yirmibirinci yüzyılın bir gerçeği olarak ele alındığında mekânsal ilişkilerin Augé'nin vurguladığı mekânın temel özelliklerini yansıtmaması doğal karşılanmalıdır. Kaldiki kafelerde, özellikle de internet kafelerdeki mekânsal ilişkiler tanımlı, süreli, kimi zaman yazılı yönlendirilme ya da “instructive” niteliktedir. Kullanıcısının kişiliği de o yok-mekânın amacını oluşturan tekil işleve indirgenmektedir. Kahvehanedeki gibi insanı insan kılan sayısız başka özellik ve boyutun yok-mekân içindeki varlığı da zaten anlamsız kalmaktadır. Kahvehaneler için bunu söylemek güçtür. Mahalle kahvehanesinde ne kadar kalınacağına tarifesi olmadığı gibi, kişinin orada bulunma süresi toplumsal alışkanlıklar ve yazılı olmayan grup “ritüeller”i aracılığıyla belirlenmektedir (Tanyeli, 1997, s.95). Bu ritüeller, kentleşme sürecinde özellikle yeni kentliler açısından büyük önem taşır. Haberleşme ve dayanışma üzerine kurulu hemşerilik bu ritüellerle yeni kentliyi kahvehaneye taşırken, kahvehanede hemşerilik sınırlarının yeniden çizilmesine de neden olur. Öyle ki bir kentte iki mahalle arasında bile kahvehane müdavimleri birbirine yabancı kalırken, yeni kentliler için bölgesel, dini, etnik vb. aidiyetliklere bağlı olarak hemşerilik sınırları aynı şehirden hatta bölgeden olmaya kadar genişletilir. Dolayısıyla, kahvehaneler, kentle ve yerleşiklerle yüzleşme, varlıklarını duyurma, meşrulaştırma ve kentli kimliği kazanma mekanı olmasının yanı sıra kentlilerle ilişkiler arttıkça gelişen ve korunan ilişkilerle yeni kentliler için de hemşerilik ilişkileri çerçevesinde varlığını

15 M. Augé modernlik ötesi tartışmalarda “antropolojik yer”ler ile “yer olmayanlar”ı karşı kavramlar olarak karşılaştırmaktadır. Augé'ye göre eğer bir yer, kimlikli, ilişkisel ve tarihsel olarak tanımlanabilirse, kimlikli, ilişkisel ve tarihsel olmayan bir uzam bir yer olmayı tanımlayacaktır. (Auge, M. (1995). Non-Places / Introduction to an Anthropology of Super Modernity, (Howe, J.) London, M. Augé, 1997, Yer-olmayanlar, (Çev.) Turhan Ilgaz, s.85, İstanbul: Kesit)

sürdürür. Yeni kentli için her ne kadar kentle tanışma geçmişte olduğu gibi artık bir şok yaratmasa da bir iletişim ve bütünleşme mekanı olarak kahvehanelerin farklı kültürel temsiliyetlere ev sahipliği yapmasını da ortadan kaldırmaz.

## Sonuç

Kahvehaneler, bilinmeyen bir başlangıç ve yüzyılları bulan bir tanışıklığa rağmen XVI. yüzyılın ikinci yarısından itibaren devlet-toplum ilişkilerini yansıtan ve aynı derecede bu ilişkileri etkileyen mekânlardır. İktidar, kahvehaneleri öncelikle düzenin bozulması ve üretilen siyasal sohbetler/devlet sohbetleri gibi nedenlerle denetim altına almak için, bu mekânları kapatmaktan mekânındaki ilişkileri yasaklamaya veya denetlemek için hafife bulundurmaya, hafife raporlarındaki kişileri işlerinden uzaklaştırma ya da sürgüne göndermeye kadar çeşitli çabalara girişir. Bu çabalar, her seferinde kısa sürede etkisini kaybeder ve kahve, yarattığı büyük ticari potansiyelin gücüne sığarak varlığını sürdürür. Başlangıçta kahve içilen bir mekân olan kahvehane ise, hayatını XVI. yüzyıl ortalarına kadar ev, cami ve çarşı arasında yönlendiren Osmanlı toplumunun gündelik hayatına geleneksel ilişkiler dışında farklı bir ilişki şeklini örgütleyen yeni bir mekâna dönüşür. Gündelik hayata katılan bütün toplumsal sınıflar arasındaki kültürel iletişim kanallarını harekete geçirerek, başta İstanbul olmak üzere imparatorluğun Anadolu ve Balkan şehirlerindeki sosyalleşme sürecini hızlandırır. Bu yüzden kahvehaneler, elde ettiği toplumsal güç ile hiçbir zaman tamamen siyasal iktidar/devlet denetiminin dışında kalmaz. Hemen her örgütlü yapıda olduğu gibi bir mücadele alanı olarak kalmaya devam eder. Yüzyıllar boyunca büyüdü ve gücünden çok az şey kaybetmiş olan kahveyle birlikte, yalnızca toplumsal bir mekân olarak değil aynı zamanda devlet-toplum ilişkisinin yansıdığı bir yer olarak da varlığını sürdürerek yeni kimlikler elde eder. Özellikle XX. yüzyılın son çeyreğinde Batıdan ithal edilen ve kahvehane sınıfına dâhil olan “kafe” eki alan birçok işlev/yapı türü, bir modernlik merkezi olarak kahvehane mekânına yeni değerler eklemesine karşın kahvehanenin kamusallığını aşındırmaktan da geri kalmaz. Özellikle internet kafeler, yan yana, yüz yüze ya da sırt sırta oturan müşterilerini aynı sanal ortamda seçilen ya da üretilen kimliklerle bir araya getirerek aşınan kamusalılıkta kafeler adına büyük pay sahibi olurlar. Harcanan zamana bir bedel ödeyerek son günlerde getirilen kısıtlamalara rağmen, araştırma, oyun, haberleşme ve tarifli bir ilişki çerçevesinde sanal ortamda sohbet

eden müdavimler kafe mekânı adına “kahve” olmadan neyi paylaşır bilinmez ama yüz yüze iletişimden uzak oldukları için her kimlik için sürekli bir şüpheyi barındırırlar. Öyle ki, bu ortamda müdavimlerin kişiliği “yer olmayanlar”ın amacını oluşturan tekil işleve indirgenir ve kahvehane sınıfına dâhil olan birçok tür kendi koşullarıyla kabul edilir. Çok amaçlı kafelere, oyun salonlarına, kiraathanelere ve kulüplere dönüşerek işlevlerini farklı tonlarda sürdürmeye çalışan bu mekanlarda özellikle sosyal ilişkiler temeline oturan bir ilişki yerine bireysel ilişkiler çok daha ön plandadır. Bu bağlamda kamusallığı yüz yüze ilişkilerle biçimlendiren yaklaşımlar diğer iletişim konularının dinamiğini gözardı etmektedir. Halbuki kamusal olan yalnızca mekan üzerinden okunamaz. Bu yüzden, kamusallığın aleniyeti veya görünürlüğü, paylaşılması ya da görüğe açılmasında teknolojik mekan ve donanımların da kamusal alan tartışmasına dahil edilmesi kaçınılmaz gözükmektedir (Timisi, 2003, s.142). Özellikle bireysel ilişkilerin ön plana çıktığı sosyal medya, gelişen teknolojiye paralel olarak iletişimi daha etkileşimli hale getirmekte, toplumsal ve siyasal katkıları açısından son dönemde ülkemizde de etkin olarak kullanılmaktadır. Sosyal medya, bir anlamda *nerede iletişim varsa orada bir topluluk vardır* düşüncesinden hareketle yüz yüze iletişim zorunluluğu taşımayan, kimi zaman bu ilişkinin bir ekran aracılığıyla sağlandığı, aynı sorun, fikir, düşünce temelinde bir araya geldiği ortam, tarihsel olarak kitle iletişim araçlarının ortaya çıkışıyla beraber giden, okuma yazma, düşünme, konuşma, tanışma ve toplanmayla bağlantılı bir olgudur (Özbek, 2004, s.40). Ortam, kahvehaneler gibi mekan üzerinden değil, çoklu kullanım ve sanal paylaşımlar üzerinden yayma ve toplumu manipüle etmeye o kadar açıktır ki kişilerin özel durumları bile kamusal olduğu iddia edilen alanda özgürce dile getirilebilmektedir. Şüphesiz bu durum, Arendt’in “...içinde özel olarak bize ait olandan ayrı, hepimiz için ortak olan bir dünya” fikrinden çok farklıdır. Bu yüzden yüz yüze ilişkilere ev sahipliği yapan kahvehanelerin yeri ayrı tutulsa da “yer olmayanlar”ın paylaşım ve yaygınlık bağlamında süpermodernitenin<sup>16</sup> bir ürünü olarak bugünü, dönemi, çağı daha iyi temsil ettiği söylenebilir.

16 Süpermodernite, Augé'nin ifadesiyle hareketli öznesiyle yaşadığımız çağı ifade eder ve Augé'ye göre yeni bir sosyal mekan tipi olarak yer duygusu taşımayan “yok-yerler”i ortaya çıkarır. Çağımızın yok-yerleri, her yerde oluşları, birbirlerine benzemeleri ve bağlamlarından kopuk olmalarıyla dikkat çeken havaalanları, eğlence ve alışveriş merkezleri gibi mekanlardır. (Auge, M. (1995). *Non-Places / Introduction to an Anthropology of Super Modernity*, (Howe, J.) London, M. Augé, 1997, *Yer-olmayanlar*, (Çev.) Turhan Ilgaz, s.85, İstanbul: Kesit)

Günümüzde, ilgili yönetmelikte “kahve, çay, nargile ve benzeri alkolsüz içkilerin içildiği kumar kastı olmaksızın tavla, okey, domino ve benzerleri ile her türlü kâğıt oyunlarının oynandığı yer” olarak tanımlanan kahvehaneler, sigara yasağı ve sosyal medya iletişimi de olduğu gibi kamusal adına sınırlarını hükümdarın olmasa da hâlâ hüküm verenlerin kararlarıyla belirlemektedir. Sonuç olarak, “yer olmayanı” “yer” gibi işlevlendirmek, yer’in ya da kahvehanelerin bir iletişim ve etkileşim mekânı olma özelliğini yok etmekte, tarifli, süreli, kimi zaman geçirilen zamana değer biçilen ilişkilerle kahvehanelerin kamusal özelliklerini zayıflatmaktadır. Buna karşın kahvehaneler, her türlü eğlence ve kıraat faaliyetlerinin yanı sıra büyük ekranlı televizyonların şifreli kanallarında 90 dakika sürecek bir lig maçı ya da milli maç sırasında geçirilen zamana katık edilecek içecek ve yiyecekleri<sup>17</sup> tüketen kullanıcılarına hizmet vermeye devam etmektedir.

## Kaynakça

- Açıkgöz, N. (1999). *Kahvenâme*. Ankara: Akçağ
- Akyıldız, A. (2004). *Osmanlı Bürokrasisi ve Modernleşme*, İstanbul: İletişim
- Altınay, R. A. (1987). *Onuncu Asr-ı Hicride İstanbul Hayatı*. (Haz.) Abdullah Uysal, Ankara: Kültür Eserler Dizisi:10, Ankara: Kültür ve Turizm Bakanlığı
- Anastassiadou, M. 1998. Son Osmanlılar Döneminde Selanik Kahvehaneleri. (Ed.) Hélène Desmet Grégoire, François Georgeon, *Doğuda Kahve Kahvehaneler* içinde (s.93). İstanbul: YKY
- Aytaç, Ö., 2005, Türkiye Kentleşmesinde Bir Ara Kurum: Kent Kahvehaneleri, *Anadolu Üniversitesi Sosyal Bilimler Dergisi* (2) 181, Eskişehir: Anadolu Üniversitesi
- Berkes, N. (2006). *Türkiye’de Çağdaşlaşma*, (Haz.) Ahmet Kuyaş, İstanbul: YKY
- Birsel, S. (1983). *Kahveler Kitabı*, Ankara: Türkiye İş Bankası Kültür
- Bingül, İ. (2004). Cinsellik Mekanı Olarak Kahvehane, <http://ilyazbingul.blogspot.com.tr/2007/11/cinsellik-mekan-olarak-kahvehane-varlik.html> (Erişim, Şubat 2014)
- 17 Birsel, iyinti ifadesini “Kahveler Kitabı”nda İkbâl kahvesini anlatımı sırasında içeceklerle birlikte yenen yiyecekler için kullanmıştır. “Çaya simit, poğaçaya gibi yiyecekler de eklenir.” s.335

- Cerasi, M. (1999). *Osmanlı Kenti*. İstanbul: YKY
- Evren, B. (1996). Kent Yaşamı ve Kahvehaneler, Habitat II (Yerleşme, Kentleşme). (Sayı:8, s. 333) *Yeni Türkiye*. Yeni Türkiye Stratejik Araştırma Merkezi, Ankara
- Faroqhi, S. (1995). *Osmanlı Kültürü ve Gündelik Yaşam*. İstanbul: Tarih Vakfı Yurt
- Georgeon, F. (1999). Osmanlı İmparatorluğu'nun Son Döneminde İstanbul Kahvehaneleri. (Ed.) Hélène D. Grégoire, François Georgeon, *Doğuda Kahve ve Kahvehaneler* (s.70-77). İstanbul: YKY
- Giddens, A. (2004). Modernliğin Sonuçları, (Çev.) Kuşdil, E. İstanbul: Ayrıntı
- Habermas, J. (2000). Kamusal Alanın Yapısal Dönüşümü, (Çev.) Bora, T., Sancar, M., İstanbul: İletişim
- Habermas, J. (2004). Kamusal Alan, *Kamusal Alan* içinde, (Der.) Özbek, M., İstanbul: Hil
- Hattox, R. (1988). *Kahve ve Kahvehaneler*. İstanbul: Tarih Vakfı Yurt
- Heise, U. (2001). *Kahve ve Kahvehane*. İstanbul: Dost
- Işın, E. (2000). Bir İçecekten Daha Fazla, Kahve ve Kahvehanelerin Toplumsal Tarihi, *Tanede Saklı Keyf: Kahve*, (Der.) Özpallabıyıklar, S., İstanbul: YKY
- Işın, E. (2001). İstanbul'da Gündelik Hayat, İstanbul: YKY
- Ibellings, H. (2002). *Supermodernism: Architecture in the Age of Globalisation*. Netherland: NAI
- Judets, E. P. (1964). "Eski Romen Kasabalarında Türk Kahvehaneleri, *Türk Halk Kültürü Araştırmaları*, Sayı: 237, (Çev.) Ayhan Doğançlı, Ankara: Ankara
- Kahvehaneler (1994). *Dünden Bugüne İstanbul Ansiklopedisi* içinde, (Cilt 4, s.387), Türkiye Ekonomik ve Toplumsal Tarih Vakfı Yayını, İstanbul
- Kırlı, C. (2000). "Kahvehaneler ve Hafiyeler: 19. Yüzyıl Ortalarında Osmanlı'da Sosyal Kontrol", *Toplum ve Bilim* (Sayı: 83, s.58), İstanbul: Birikim
- Kırlı, C., 2002, [www.let.leidenuniv.nl/tcimo/tulp/research/Kirli.htm](http://www.let.leidenuniv.nl/tcimo/tulp/research/Kirli.htm) (Erişim, Kasım 2004)
- Kırlı, C. (2006). XIX. Yüzyılda İstanbul Kahvehaneleri, [http://www.obarsiv.com/vct\\_2004\\_cengizkirli.html](http://www.obarsiv.com/vct_2004_cengizkirli.html) (Erişim, Mart 2010)
- Mantran, R. (1995). *XVI-XVIII. Yüzyıllarda Osmanlı İmparatorluğu*, (Çev.) M.Ali Kılıçbay, Ankara: İmge
- Naskali, Gürsoy, E. (2012) *Türk Kahvesi Kitabı*, İstanbul: Kitabevi
- Özbek, M. (2004). Kamusal Alan, İstanbul: Hil
- Öztürk, S. (2005). *Cumhuriyet Türkiye'sinde Kahvehane ve İktidar*. Ankara: Kırmızı
- Peçevi, İ. (1981). *Peçevi Tarihi I*, (Haz.) Bekir Sıtkı Baykal, Ankara: Kültür Bakanlığı
- Sakaoğlu, N. (2004), Divriği'de Asırlık bir Yeniçeri Kahvehanesi: Hacı Millî'nin Kahvesi, *Toplumsal Tarih* (126) 125
- Sankır, H. (2010) Osmanlı İmparatorluğu'nda Kamusal Alanın Oluşumu Sürecinde kahvehanelerin Rolü Üzerine Sosyolojik Bir Değerlendirme, *Hacettepe Üniversitesi Türkiyat Araştırmaları Dergisi*, (Sayı:Güz 13), 185-210, Ankara
- Schivelbusch, W. (2000). *Keyif Verici Maddelerin Tarihi*, Ankara: Dost
- Sennett, R. (1992) Kamusal İnsanın Çöküşü, İstanbul: Ayrıntı
- Sözen, M.. (1984). *Cumhuriyet Dönemi Türk Mimarlığı*. Ankara: Türkiye İş Bankası Kültür
- Tanyeli, U. (1997). Akdeniz'de Mimarlık Platformu, *Tasarım Mimarlık*, (Sayı: 67, s. 86-97), İstanbul: Tasarım
- Tanyeli, U. (2001). *Sedat Hakkı Eldem*. İstanbul: Boyut
- Timisi, N. (2003). Yeni İletişim Teknolojileri ve Demokrasi, Ankara: Dost
- Uzunçarşılı, İ.H. (1984). *Osmanlı Devletinin Saray Teşkilatı 1888-1977*. Ankara: Türk Tarih Kurumu
- Ünvar, K. (1998-99), Osmanlı'da Bir Kamusal Mekan; Kahvehaneler, *Doğu Batı Düşünce Dergisi* (5) 198, <http://www.dogubati.com/tum-sayilar/yayinlanan-sayilar/5-sayi-5-kamusal-alan.html>
- Ünver, S. (1962), Türkiye'de Kahve ve Kahvehaneler içinde, *Türk Etnografya Dergisi* (Sayı:5, s.47). Ankara: Milli Eğitim Bakanlığı
- Yaşar, A. (2005), Osmanlı Şehir Mekanları: Kahvehane Literatürü, *Türkiye Araştırmaları Literatür Dergisi*, Cilt 3 (6) 237-256
- [http://www.fatih.edu.tr/~ayasar/Yayinlarim/kahvehane\\_literatur.pdf](http://www.fatih.edu.tr/~ayasar/Yayinlarim/kahvehane_literatur.pdf) (Erişim, Ocak 2010)