

Göçmen Kaçakçılığı Kuramlarında Çok Boyutlu Yaklaşımların Gerekliliği

Alper GÜÇLÜ*

Öz

İstek, ihtiyaç ve arzuları geçmişte birçok kez insanı göçe sevk etmiştir. Bu durum günümüzde de geçerliliğini korumaktadır. Diğer yandan son zamanlarda insan hareketliliklerinin çeşitlerinde daha önce görülmemiş belirgin artışlar gözlenmektedir. Bu çeşitliliğin neden olduğu sınıflandırma ve kavramsallaştırma karmaşası, göç konusunu toplumsal bilimlerin tartışmalı bir sahası hâline getirmektedir. Bazı durumlarda bir kuramın önermeleri diğerini geçersiz kılarken çoğu durumda birbirlerinin tamamlayıcısı olabilmektedir. Bu yüzden göç ve göçmen kaçakçılığı sorununa ilişkin son zamanlarda yapılan kuramsal çalışmalar sıklıkla çok boyutlu bir yaklaşımın benimsenmesi gerektiği üzerinde durmaktadırlar. Sosyal ağların insan hareketlilikleri üzerindeki önemine işaret edilse de çok boyutlu çalışmalarda esasen bilişim ağlarındaki gelişmelerle kişiler arası sosyal ağlar arasındaki etkileşim üzerinde yeterince durulmamaktadır. Göçmen kaçakçılığı kuramlarında çok boyutlu yaklaşımların önemi ve gerekliliğini vurgulayan bu çalışmada, ağ algoritmalarının eşleşmesi olarak adlandırılan sürecin sağladığı ölçülebilirliğin birbirlerine eleştirel gözle bakan bu çok yönlü ve iki kutuplu yaklaşımlar arasında bir yakınsama sağlayarak deneysel araştırmaların yapılmasına katkıda bulunacağı öngörülmektedir.

Anahtar Kelimeler: Göçmen kaçakçılığı, çok boyutlu yaklaşımlar, ağ algoritmalarının eşleşmesi, yapılaşma kuramı

* Doktora Öğrencisi, Ankara Hacı Bayram Veli Üniversitesi İktisat Bölümü,
alper.guclu@hotmail.com, ORCID: 0000-0003-3436-9140

The Necessity of Multidimensional Approaches in Migrant Smuggling Theories

Alper GÜÇLÜ*

Abstract

Wishes, needs and desires have led people to emigrate many times in the past. This situation is still valid today. On the other hand, recently, there are significant increases in the types of human mobility that have not been seen before. Typological and terminological complexity caused by this diversity makes migration studies a challenging field for the social sciences. The propositions of one theory may preclude another in some cases. But, they can be complementary in most cases. Therefore, recent theoretical studies on migration and migrant smuggling issues often suggest that a multi-dimensional approach should be adopted. Although the importance of social networks on human mobility is pointed out in multi-dimensional studies, they do not adequately focus on the interaction between social networks and developments in information networks. In this study, which emphasizes the importance and necessity of multidimensional approaches in migrant smuggling theories, it is predicted that the measurability provided by the process called interlocking network algorithms will contribute to the conducting of experimental studies by providing a convergence between these multi-dimensional and bipolar approaches that cast critical eye on each other.

Keywords: *Migrant smuggling, Multi-dimensional approaches, interlocking network algorithms, structuration theory*

* Postgraduate, Ankara Hacı Bayram Veli University, Department of Economics,
alper.guclu@hotmail.com, ORCID: 0000-0003-3436-9140

1. Giriş

Göçmen kaçakçılığı kuramlarında çok boyutlu yaklaşımların yeri, önemi ve gerekliliğini araştırmayı amaçlayan bu çalışma, giriş ve sonuç bölümleri dâhil olmak üzere dört bölümden oluşmaktadır. Çalışmanın ikinci bölümünde göç kavramı ve çeşitleri kısaca açıklanmakta, göçmen kaçakçılığı ile sıklıkla karıştırılan düzensiz göç, insan ticareti ve göçmen kaçakçılığı arasındaki benzerlik ve farklılıklar vurgulanmaktadır. Üçüncü bölümde, iki kutuplu ve çok boyutlu yaklaşımlar çerçevesinde göçmen kaçakçılığı kuramları incelenmektedir.

Göç kuramlarının gelişiminde dönemin ihtiyaçları, ekonomi ve politika uygulamaları ile soruna bakış açısı önem arz etmiştir. Bu bağlamda göç alanındaki kuramsal çalışmaların başlangıcının Ravenstein'in göç kuramlarına dayandığı konusunda mevcut yazında fikir birliği olduğu söylenebilir (Castles ve Miller, 2003, s. 21-22). Ravenstein, 1885 ve 1889 yıllarında yayımladığı Göç Kanunları isimli iki makalesinde göç olgusunu bireysel ve tarihi bir çerçeveden ele almıştır (Wright, Ellis, 2016, s. 12). Çalışmanın kuramsal temeli sanayileşme ve şehirleşme olguları üzerine oturtulmuştur. Kuram 19. yüzyılın son yarısındaki gelişmelerden etkilenmiştir. Onun deterministik esaslara dayandırdığı göç kanunları kendisinden sonraki göç kuramlarına rehber olmuştur (King, 2012, s. 12). Göçün nedenlerini açıklayan kuramların bu deterministik gelenekten geldikleri söylenebilir. 1960'lı yıllarda kalkınmada temel amaç, üretim ve istihdam yapısını tarımdan ziyade sanayi ve hizmet sektörleri doğrultusunda dönüştürmek olunca, bu dönemde ülke gönencindeki artışlarda temel gösterge olarak kişi başına milli gelir kullanılırken, göç yorumlarında bireysel unsurların hâkim olduğu neo-klasik göç kuramları esas alınmaya başlanmıştır. 1970'li yılların sonlarında yaşanan iktisadi bunalımların, Keynesyen politikaların sorgulanmasını beraberinde getirmesine bağlı olarak, göç kuramlarında da yapısal eşitsizlikler gündeme alınmıştır. Böylece bu sorunları dile getiren dünya sistemleri ve çifte pazar gibi kuramlarla yine aynı döneme rastlayan göç sistemleri kuramı ön plana çıkmıştır. 1980'li yılların başında düzensiz göç sorununun kendisini hissettirmeye başlaması konunun ayrıca ele alınmasını gerektirmiştir. Ethier'in düzensiz göç modeli böyle bir ihtiyaçtan kaynaklanmıştır. Ekonominin küreselleştiği,

iletişim, ulaşım kaynaklarının geliştiği 1990'lı yıllardan itibaren yapısal unsurların yanı sıra toplumsal ilişki ağlarının önemini vurgulayan sosyal sermaye, sosyal ağ ve kurumsal kuramın görüşlerinin tartışılmaya başlandığı görülmektedir. Göç kuramlarının bir türevi olduğu düşünülen düzensiz göç yazınına bu durumun yansımaları konunun çok boyutlu olarak ele alınma fikrinin gelişmesiyle olmuştur. Bu yöndeki ilk denemeler Salt ve Stein tarafından gerçekleştirilmiştir. Onların çalışmaları her ne kadar konuyu iki yönlü olarak ele alan çalışmaların eksikliklerini bertaraf etme yönünde önemli başarılar elde etmiş olsa da kurumsal kuram ve birikimli nedensellik gibi göçün sürekliliğini açıklayan kuramlardan tamamen farklı bir çerçeve ortaya koymuştur. Göç kuramlarına ilişkin bu dönemde meydana gelen gelişmelerin göçmen kaçakçılığı kuramlarına tam olarak yansımaları, göçmen kaçakçılığında sırf kâr-zarar mülhazalarının değil aynı zamanda ekonomi dışı ve kâr gözetmeyen unsurların da etkili olabileceği fikrinden hareket eden göçmen kaçakçılığını aile işi olarak gören kuram sayesinde olmuştur.

Göç araştırmalarında ikili yaklaşım yöntemleri sıklıkla kullanılmaktadır. Yurt içi-uluslararası, geçici-sürekli, düzenli-düzensiz şeklindeki ayrımlar bu ikili yaklaşım yöntemlerinden bazılarıdır. Diğer sorunlu bir ayırım, iktisadi göçmenlerle mülteciler örneğinde olduğu gibi gönüllü ve zoraki göçe ilişkindir (Bakewell, 2010, s. 1705). Bu ayrımlar bir dereceye kadar yararlı olsalar da uygulamada çoğu zaman geçerliliğini yitirmektedirler. Düzensiz göçmen özel göç programlarıyla düzenli göçmen olabilmektedir. İnsan kaçakçılığı çoğu zaman bir göçmen kaçakçılığı olayının ardılı olabilmektedir (Gallagher, 2002, s. 28). Herman, benzer sorunlu bir ayırımın göçmen kaçakçılığını bir tarafta göç etme arzusunda olan insanlar, diğer tarafta sınır bekçisi gibi hareket eden hükümetler arasında çift yönlü ilişkiler çerçevesinde değerlendiren, geleneksel göç yazınında mevcut olduğunu ifade etmektedir (Herman, 2006, s. 197). Makale iki kutuplu-çok boyutlu ayırımını Herman'ın bu görüşü çerçevesinde şekillendirmektedir. Bir yandan göçmen kaçakçılığı kuramlarında çok boyutlu yaklaşımların yeri, önemi ve gerekliliğini ortaya koymayı amaçlayan bu makale, diğer yandan da algoritmik eşleşmenin sağladığı ölçülebilirlik kolaylıkları sayesinde birbirlerine eleştirel

gözle bakan çok yönlü ve iki kutuplu yaklaşımlar arasında erime potası görevi görerek daha isabetli deneysel araştırmaların yapılmasına katkıda bulunacağını vurgulamaktadır.

2. Göçmen Kaçakçılığı Tanımı, Kavramsallaştırılması ve Göçle İlişkisi

Göç, kişilerin gelecekte hayatlarının tamamını veya bir parçasını geçirmek üzere tamamen yahut geçici bir süre ile bir yerden başka bir yere yerleşmek kaydıyla yaptıkları coğrafi yer değiştirme hareketidir (Akkayan, 1979, s. 20). Göç, eşya ya da bazı hayvan türlerinin nakil ve çevre değişikliklerini ifade etmek üzere de kullanılmaktadır (Türk Dil Kurumu, t.y.).

Göç, iç ve dış göç olmak üzere ikiye ayrılabilir. Uluslararası Göç Örgütüne (UGÖ) göre iç göç; yeni bir ikamete sahip olmak amacıyla veya yeni bir ikametle sonuçlanacak şekilde insanların aynı ülkenin bir bölgesinden başka bir bölgesine göç etmeleridir (Perruchoud, 2004, s. 32). Aynı kuruluşa göre dış/uluslararası göç, kişilerin geçici veya daimi olarak başka bir ülkeye yerleşmek üzere menşe ülkelerinden veya sürekli olarak ikamet ettikleri ülkeden ayrılmalarıdır. Dış göçte uluslararası bir sınırın geçilmesi söz konusudur (Perruchoud, 2004, s. 33). Dolayısıyla turistik seyahatler veya kısa süreliğine başka bir yerde bulunma göç kapsamında ele alınmamaktadır (Go, 2001, s. 7).

Birleşmiş Milletler (BM), üye ülkelerden elde edilen verilerde yeknesaklık sağlanması için istatistik kayıtlarının kısa ve uzun süreli olmak üzere iki şekilde tutulmasını tavsiye etmektedir. Buna göre, hedef ülkede 12 ay ve daha uzun süre kalan kişiler uzun süreli, 3 ile 12 ay kalanlar ise kısa süreli göçmen olarak nitelendirilmektedirler (Office for National Statistics, 2014, s. 2-6).

BM verilerine göre 2017 yılı dünya toplam göçmen nüfusu 257,7 milyondur (United Nations Population Division, 2017). Fakat bu sayının istatistiksel anlamda belirsizlikler içerdiği söylenebilir. Öncelikle, kimin göçmen olduğu konusundaki tanımlamalar ülkeden ülkeye farklılık arz etmektedir. Başlıca tanımlama vatandaşlık, doğum yeri veya bir önceki ikamet adresi üzerinden yapılmaktadır. Yurttaşlığa kabul yabancı ülke topraklarında doğan bir yabancıyı vatandaş hâline getirerek göçmen

sayımlarından düşürebilmektedir. Buna mukabil göçmen bir ailenin çocuğu olarak vatandaşlığını kan bağıyla veren bir ülkede doğan bir çocuk vatandaş kabul edilemeyeceği için göç etmediği hâlde göçmen statüsünde değerlendirilebilmektedir. İkincisi, çoğu zaman istatistiklere yansımamış düzensiz göçmenlerin varlığıdır. Bu grubun düzenli göçmen sayısından daha hızlı arttığı bilinmektedir. Friebel ve Guriev gibi yazarlar, hedef ülkelerdeki göçmen kabul yasalarının sertleşmesinin arz ve talep dengesizliklerine neden olmasıyla bu durumun yakından ilişkili olduğuna işaret etmektedirler (Friebel ve Guriev, 2004, s.1-3). Bu bölümde göçmen kaçakçılığının tanımı yapılarak sıklıkla karıştırılan insan ticareti kavramı ile arasındaki farklara değinilecektir.

2.1. Tanımı

Göçmen kaçakçılığının tanımı konusunda Sınıraşan Örgütlü Suçlara Karşı Birleşmiş Milletler Sözleşmesi'ne Ek Kara, Deniz ve Hava Yoluyla Göçmen Kaçakçılığına Karşı Protokol'ün üçüncü ve altıncı maddeleri geniş kabul görmektedir. Bu sözleşmenin “tanımlar başlıklı üçüncü maddesinin (a) bendinde göçmen kaçakçılığı, doğrudan veya dolaylı olarak mali veya diğer bir çıkar elde etmek için bir kişinin vatandaşlığını taşımadığı veya daimi ikametgâh sahibi olmadığı bir taraf devlete yasa dışı girişinin temini” şeklinde tarif edilmiştir.

Düzensiz göçle mücadelede ülkelerin konumları kaynak, transit ve hedef ülkeler olmak üzere üçe ayrılmaktadır. Göçmen kaçakçılığı ve insan ticareti düzensiz göç kapsamında olduğundan her ikisinin de bu üçlü ayrıma tabi tutulduğu görülmektedir. Bu bağlamda;

“Kaynak ülke, gerek yasa dışı göçe gerekse insan ticaretine konu olan kişilerin uyrukluğunda buldukları ülke,

Hedef ülke, gerek yasa dışı göç gerekse insan ticaretine konu olan kişilerin ulaşmak ya da götürülmek istedikleri ülke,

Transit ülke, kaynak ülkeden hedef ülkeyle gerçekleşen seyahatte üzerinden geçilen veya elverişli şartlar oluşana kadar yasa dışı ya da yasal bir şekilde ikamet edilen ülke”

Olarak tanımlanabilir (Öztürk ve Ardor, 2007, s. 90).

Nicel ve nitel değerlendirmelerde düzensiz göç, insan ticareti ve göçmen kaçakçılığı kavramları çoğu zaman birbirlerinin yerine ya da yanlış

kullanılabilmektedirler (Australian Institute of Criminology, 2008, s. 1). Bu nedenle düzensiz göç, insan ticareti ve göçmen kaçakçılığı terimlerinden ne anlaşılması gerektiği aşağıda ele alınmaktadır.

2.2. Düzensiz göç insan ticareti ve göçmen kaçakçılığı arasındaki fark ve benzerlikler

Düzensiz göç devletlerin sevk, kabul ve transit geçişleri düzenleyen normların dışında gerçekleşen dolaşımdır. Hedef ülke bakımından göçmenin belli bir ülkeye giriş yapma, orada ikamet etme veya çalışmaya ilişkin göçmen düzenlemeleri kapsamında gerek duyulan yetki veya belgelere sahip olmadığı anlamına gelen, o ülkede yasal olmayan yollardan kalışı veya çalışmasıdır. Kaynak ülke bakımından düzensizlik, bir kişinin uluslararası sınırdan geçerli bir pasaportu veya seyahat belgesi olmaksızın veya ülkeden ayrılması için gerekli olan idari yükümlülükleri yerine getirmeden geçiş yapması durumlarında görülür. Günümüzde düzensiz göçü göçmen kaçakçılığı ve insan kaçakçılığı olaylarıyla sınırlandırmaya yönelik bir eğilim mevcuttur (Perruchoud, 2004, s. 34).

Düzensiz göçün açık ya da evrensel olarak kabul görmüş bir tanımı bulunmadığından çoğu kez UGÖ'nün yasa dışı girişlere, kalış ve çalışma sürelerinin aşılmasına atıfta bulunan bu tanımı benimsemektedir.

Kaçakçıların göçmenlerin nakillerinden geçiş belgelerinin teminine kadar geniş bir yelpazede faaliyette buldukları göz önünde bulundurulduğunda göçmen kaçakçılığının düzensiz göçün artışında önemli bir unsur olduğu ortaya çıkmaktadır (Heckmann, 2007, s. 3).

Sınıraşan Örgütlü Suçlara Karşı Birleşmiş Milletler Sözleşmesine Ek İnsan Ticaretinin, Özellikle Kadın ve Çocuk Ticaretinin Önlenmesine Durdurulmasına ve Cezalandırılmasına İlişkin Protokol'ün üçüncü maddesi insan ticaretini;

“İnsan ticareti”, kuvvet kullanarak veya kuvvet kullanma tehdidi ile veya diğer bir biçimde zorlama, kaçırma, hile, aldatma, nüfuzu kötüye kullanma kişinin çaresizliğinden yararlanma veya başkası üzerinde denetim yetkisi olan kişilerin rızasını kazanmak için o kişiye veya başkalarına kazanç veya çıkar sağlama yoluyla kişilerin istismar amaçlı temini, bir yerden bir yere taşınması, devredilmesi, barındırılması veya teslim alınması anlamına gelir. İstismar terimi, asgari olarak, başkalarının fuhşunun istismar edilmesini veya

cinsel istismarın başka biçimlerini, zorla çalıştırmayı veya hizmet ettirmeyi, esareti veya esaret benzeri uygulamaları, kulluğu veya organların alınmasını içerecektir”

Şeklinde tanımlanmaktadır (United Nations Human Rights Office of the High Commissioner, 2010).

Göçmen kaçakçılığı tanımına ilişkin tartışmaların ortaya çıkışı 1990’lı yılların ortalarına rastlamaktadır. Göçmen kaçakçılığının insan ticaretinden ayrı olarak ele alınması gerekmele birlikte 2000’li yılların başına kadar bu iki kavramın çoğu zaman birbirinin yerine kullanıldığı görülmektedir (Salt, 2000, s. 38).

Birleşmiş Milletler Uyuşturucu ve Suç Ofisine göre göçmen kaçakçılığı ile insan ticareti arasında üç temel fark bulunmaktadır (UNODC, 2010a, 6-12).

(a) Mağdur: Göçmen kaçakçılığı göçmenin mağduriyetini gerektirmeyebilir. Kaçakçılığa konu olan kişi çoğu zaman bu duruma razıdır. Bununla birlikte şiddet ve tehlikeyi içeren diğer suçlar göçmene karşı kaçakçılık süresi boyunca sıklıkla işlenir. Kaçakçılığa konu olan göçmenlerin kaçakçılık faaliyeti esnasında rızalarından geri dönmeleri mümkündür. Bu yüzden göçmenin rızası konusu oldukça karmaşık bir durum arz etmektedir. Düzensiz olarak giriş yapan göçmen yakalandığında suç ortaklığının düzeyini belirlemek ilgili devlete kalmıştır. Göçmenin tabi olacağı koruma seviyesini belirleme unsuru olan mağduriyet ya da suçluluk durumunun tespitinde serbesti bulunmaktadır.

(b) Düzensiz giriş ya da kalış: Göçmen kaçakçılığı en az iki ülkeyi kapsayan ulus aşırı bir boyuta sahiptir. Göçmen kaçakçılığının amacı A ülkesindeki bireyin B ülkesine geçişini veya burada kalışını kolaylaştırmaktır (Stoyanova, 2011, s. 782). İnsan ticareti de şahsın geçişini veya yerleşmesini kapsayabilir yalnız bu, her zaman için geçerli değildir. İnsan ticareti mağdurlarının kalış ve intikalleri yasal yollardan gerçekleştirilebilir. İnsan ticareti mağdurları düzenli göç imkânı bulunmayan insan grubuyla sınırlandırılmamıştır. Üstelik insan ticareti sınırdan geçişi gerektirmeksizin mağdurun ana vatanında da gerçekleştirilebilir.

(c) İstismar: Kökeninde kâr olduğundan istismar insan ticaretinin temel amacıdır. Göçmen kaçakçıları ise düzensiz yollardan giriş ya da kalışı kolaylaştırarak kâr sağlamaktadırlar. Göçmen ülkeye giriş yaptıktan sonra göçmen-kaçakçı ilişkisi genellikle sona ermektedir.

İnsan ticareti, göçmen kaçakçılığından farklı olarak çoğu kez kişiye karşı işlenen bir suçtur. İnsan ticareti mağduru olan kimseler ya hiç rıza göstermemişler ya da gösterdikleri rıza kaçakçının aldatma ve şiddet unsurlarına başvurmasına bağlı olarak anlamsızlaşmıştır. Ardıllık olayları iki kavram arasındaki ilişkiye yönelik yoğun tartışmaları da beraberinde getirmektedir (Tailby, 2001, s.1). Koşulların zorlaşması kaçakçının aldatma ve şiddet unsurlarına başvurma olasılığını artırdığından göçmen bu koşullar altında kaçakçının kurbanı hâline gelmektedir (Aronowitz, 2009, s. 4). İkisi arasındaki farkın silikleştiği olaylara sıklıkla rastlanmaktadır.

3. Kuramları

Göç konusuyla ilişkili çalışmaların ağırlıklı üç ana grup etrafında toplandığı görülmektedir. Bunlar; geçici işçiler, yerleşik göçmenler ve mültecilerdir. Oysa günümüzde göç çeşitleri ve uluslararası insan hareketliliklerinde artış kaydedilmiş olup bunlar, giriftleşen küresel nüfus akımları haritasının önemli unsurları hâlini almışlardır (Faist, 2010, s. 60). Bu çeşitliliğin neden olduğu sınıflandırma ve kavramsallaştırma karmaşası göç çalışmalarının toplumsal bilimlerin tartışmalı bir sahası olarak betimlenmesine neden olmaktadır. Bu yüzden, Castles, Arango, Favell, King ve Hammar gibi yazarlar göç çalışmalarının disiplinler arası bir yaklaşım çerçevesinde değerlendirilmesi gereği üzerinde durmaktadırlar (King, 2012, s. 10). Göç kuramlarındaki sınıflandırma ve kavramsallaştırma karmaşasının onların türevleri olan göçmen kaçakçılığı kuramlarına da yansıdığı anlaşılmaktadır.

Göçmen kaçakçılığına yönelik yazın incelendiğinde bu konudaki çalışmaların esasen göç kuramlarının bir türevi olduğu ya da bu alandaki eksikliklerden kurtulma çabası taşıdığı görülmektedir. Bu kuramları iki kutuplu göçmen kaçakçılığı kuramları ve çok boyutlu göçmen kaçakçılığı kuramları olmak üzere iki başlık altında toplayabiliriz.

3.1. İki kutuplu yaklaşımı esas alan göçmen kaçakçılığı kuramları

İki kutuplu göçmen kaçakçılığı kuramları özünde göçün sadece göçmen ve hükümetleri kapsadığı fikrinden yola çıkmaktadırlar. Bir tarafta tek işi düzensiz göçü engellemek üzere vergi toplayan hedef ülke, diğer tarafta ise düzensiz göçe odaklanmış göçmen ve kaçakçılar bulunmaktadır. Bu kuramlarda sosyal yapılardan ziyade bireysel kararların etkinliğinin öne çıktığı indirgemeci iktisadi bir mantık işlemektedir. Bu kapsamda ele alınan göçmen kaçakçılığı kuramlarının genel olarak göçün nedenleri ve/veya sürekliliğini açıklamaya yönelik neoklasik ekonominin mikro ve makro düzey göç kuramlarından etkilenmiş oldukları söylenebilir.

Mikro seviyeli göç kuramları (Neoklasik ekonominin mikro kuramı, göçün yeni ekonomisi kuramı) bireysel kararların göçe olan etkisine odaklanırken makro seviyeli göç kuramları (Neoklasik ekonominin makro kuramı, itme çekme kuramı, çifte pazar kuramı, dünya sistemleri kuramı ve nüfus hareketlerinin dönüşümü kuramı) toplulaştırılmış göç eğilimlerine yoğunlaşmakta olup bu eğilimi makro düzey ifadelerle açıklamaktadırlar (Hagen-Zanker, 2008, s. 5).

Göçmen kaçakçılığını bir tarafta göç etme arzusunda olan insanlar diğer tarafta sınır bekçisi gibi hareket eden hükümetler arasındaki çift yönlü ilişkiler üzerinden değerlendiren iki kutuplu yaklaşımı esas alan göçmen kaçakçılığı kuramlarından öne çıkanlar aşağıda özetle ele alınmaktadır.

3.1.1. Ethier 'in düzensiz göç kuramı

Ethier, iş gücünün diğer faktörlerden ayrılmadan incelenmesini eleştirmektedir (Ethier, 1986, s. 56). Göçü üç farklı olasılık çerçevesinde ele almaktadır. Bunlardan birincisi, göçün geçici olup olmadığı, ikincisi; uzmanlaşmış olup olmadığı, üçüncüsü ise düzenli olup olmadığıdır. Modelini uluslararası ticaretin genel kuramıyla ilişkilendirmektedir. Bu amaçla iş gücü fiyatlarının esnekliğine daha fazla önem verdiğini ifade etmektedir.

Delaysıyla kuramın göçün nedenlerini açıklayan neoklasik iktisadın makro göç modelleriyle uyum arz ettiği ifade edilebilir. Kuram sınır uygulamasından ziyade bütçe kısıtı içerisinde bir önlemler demeti

önermektedir. İki önlem paketi vardır. Bu önlem paketlerinden birincisi, yurt içi önlemler, ikincisi, sınır uygulamalarıdır. Ethier, eş maliyet eğrilerini kullanarak sınır uygulamalarıyla yurt içi denetimlerin marjinal maliyetlerinin bütçe doğrusu üzerinde kesiştiği noktadaki paket bileşeninin hedef ülkenin düzensiz göçle mücadelesinde maliyetleri düşürme ve kaçakçılıkla mücadelede etkin rol oynayacağını vurgular (Ethier, 1986, s. 65).

Ona göre sınır tedbirleri niteliksiz iş gücü istihdam oranını denetim altında tutmanın veya esnek ücret yorumunda niteliksiz iş gücü ücretlerini denetlemenin önemli bir aracıdır. Düzensiz göçmenler vergi sisteminin bir parçası olurlarsa böyle bir yasaklama fiilen ülkeye giren düzensiz göçmenlerin sayısı ve göçmenlerle dolaylı yollardan mücadele eden yerli nitelikli işçi ücretleri üzerinde beklenmedik ve değişken bir etkiye neden olabilir. Belirlenen bir yasaklama politikası ile düzenli kabul edilen göçmenlerin sayısını değiştirmenin, fiilen girenlerin sayısı üzerinde bir etkisi bulunmamaktadır.

Sınır güvenlik uygulamaları, ülke uluslararası iş gücü piyasasında söz sahibi olsa da milli geliri azaltacaktır. Niteliksiz işçilerin ücreti, onların istihdam oranı ve düzensiz göçün hacmi birbirinden ayrı politikalar olmasına rağmen teknolojik olarak birleştirilebilirler. Bu politikalar sınır tedbiri politikalarından ayrıştırılmazlar (Ethier, 1986, s. 65).

Firma düzensiz göçmen işçileri ayrıştıracak konumdaysa yurt içi tedbir politikaları belgesiz işçileri belgeli işçilere nispetle daha ayrıcalıksız bir pozisyona sokacaktır. Firmaların ayrıştırma imkânı yoksa niteliksiz işçilerin tamamının kayıpları (yabancı ve yerli) nitelikli işçilere nispetle daha fazla olur (Ethier, 1986, s. 63-64); çünkü firma işe alırken niteliksiz işçiye potansiyel kaçak gözüyle bakacaktır. İşveren risk payını ücretlere yansıtma yoluna gidecektir. Bir ülke, göç politikasının maliyetini tek bir önleme bağlamak yerine sınır ve yurt içi tedbirlerini birlikte uygulama yoluna gidebilir. Düzensiz yabancı göçmen işçiler kendilerini düzenli göçmen olarak gösterme ihtimalini artırabilirler. Böyle bir durumda sınır uygulamalarının yaygınlaşması düzensiz göçmenlerle karıştırılmaya eğilimli olan belgeli işçiler için daha cazip olacaktır. Yurt içi tedbirlerin kullanımı yetkililerin bu grubun ücretlerinin göç hacminden ayrıştırılmasına

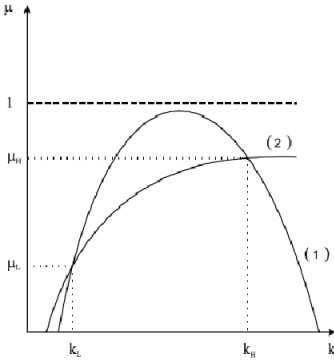
yardımcı olmaktadır (Ethier, 1986, s. 67).

Dolayısıyla sanayi sektörünün desteklenmesi sonucunda genişleme eğilimine giren nitelsiz iş gücü piyasasının refah olumsuzluklarına yol açmadan yönetilmesine yönelik önlemler yelpazesi sunan Ethier'in görüşlerinin sadece sınır önlemlerine dayanan modellere göre daha etkili olacağı düşünülebilir (Guzman, Haslag ve Orrenius, 2002, s. 24). Buna rağmen göçmenin bizzat kendisinin hem düzensiz yollardan göçü planlaması hem de gerçekleştirmesinden dolayı kuramın göçmen ve göçmen kaçakçısı profilinin aynı kişi üzerinde birleştirdiğini söylemek mümkündür. Bu yüzden Ethier'in modeli göçmen kaçakçılığından ziyade düzensiz göç kuramı olarak adlandırılmıştır. Kaçakçının faaliyetlerini merkeze alan kuram göçmen ve göçmen kaçakçısı profilini birbirinden ayırarak bu eksikliği telafi etme yoluna gitmiştir.

3.1.2. Kaçakçının faaliyetini merkeze alan kuram

Guzman, Haslag ve Orrenius'un kaçakçının faaliyetlerini merkeze alan kuramı deterministik varsayımlar çerçevesinde bir dizi çıkarımda bulunmaktadır. Çalışmanın asıl konusu göçmen kaçakçılığı kuramlarında çok boyutlu yaklaşımların yeri olduğu için bu kuramın ayrıntılı varsayımlarına kısaca değinilirken varmış olduğu sonuçlara odaklanma yoluna gidilmiştir.

Kuram, yüksek sermaye oranı ve düşük miktarda göç; düşük sermaye/iş gücü oranı ve daha fazla miktarda göç olmak üzere iki durağan durum dengesi sunmaktadır. İki olası durum ele alınmaktadır. Bunlardan birincisi, kaçakçılık faaliyetlerinde uygulanan teknolojideki beklenmedik bir değişiklik ikincisi, sınır uygulamalarındaki bir artıştır. Düşük sermaye durumunda meydana gelen durağan dengede sermaye/iş gücü oranı kaçakçılıktaki teknolojik gelişmeyle azalırken düzensiz göç artış gösterir. Sermayenin artış gösterdiği anda gerçekleşen ikinci durağan denge durumunda ise teknolojide meydana gelen ani bir değişiklik sermaye/iş gücü oranının artmasına neden olurken bunun göç üzerindeki etkileri belirsizdir. Sınır denetimlerindeki bir artışın (uygulama sıklığı) nitelsel olarak kaçakçılık üzerinde negatif bir teknolojik değişiklik gibi etki gösterdiği düşünülmektedir (Guzman ve diğerleri, 2002, s.17-18).



Şekil 1. Hedef ve Kaynak Ülkeleri için Dönüştürme Eğrileri

Model, bir tarafta şekilde (1) eğrisi ile ifade edilen, arz yönlü politikalar çerçevesinde üretimde bulunan ve tek gelir kalemi olduğu kabul edilen vergilerinin tamamını sınır denetim faaliyetleri için harcayan hedef ülkenin (Guzman ve diğerleri, 2002, s. 10), diğer tarafta üretim fonksiyonu $F(\mu) = A \ln(1 + \mu)$ eşitliği ile ifade edilen, şekilde (2) eğrisi ile temsil edilen, göçmen kaçakçılığı faaliyetlerinden fayda sağlayan kaynak ülke ekonomisinin bulunduğunu varsaymaktadır. μ , ülke içi üretimde göçmenler tarafından arz edilen iş gücü miktarını temsil etmekte olup kuram gereği iş gücünün türdeş olduğu varsayılmaktadır (Guzman ve diğerleri, 2002, s. 5).

Kuram, vergiler bağlamında hükümet yetkililerinin kaçakçının verimliliğindeki artışa daha yüksek bir uygulama düzeyiyle karşılık vereceğine işaret etmektedir. Böylece uygulama seviyesindeki bir artış vergi gelirlerindeki bir artışı beraberinde getirmektedir. Teknolojide hasıl olan olumsuz yönde gelişmelere benzer olarak vergi ödemelerindeki bir artış göçmenin geçiş süresinin artmasında etkilidir (Guzman ve diğerleri, 2002, s. 18).

Vergiler aracılığıyla (i) sınır uygulamalarındaki bir artış, sermayenin bol olduğu durağan durumda sermaye/iş gücü oranında bir azalışa neden olur ve bunun göç üzerindeki etkileri belirsizdir. (ii) sermayenin kıt olduğu durumda gerçekleşen durağan durum dengesinde ise sermaye/iş gücü oranındaki bir artışa ve göçte azalışa neden olur. Bu durum, kuramın vergi-göç ilişkisini açıklamada kullandığı temel önermesidir.

Hedef ülkenin götürü vergisindeki bir artış sınır denetimlerinin artmasını beraberinde getirir. Böylece sınır geçişleri için gerekli olan süre artar. Sermayenin düşük olduğu durağan durum dengesinde geçiş zamanındaki bir artış göçten elde edilecek getiriye azaltacağından daha az sayıda göçmen bu yolu tercih edecektir (Guzman ve diğerleri, 2002, s. 21).

Göçmen sayısının azalması toplam tasarrufları azaltsa da iş gücü miktarındaki düşüşlerin çok daha büyük olması durağan durum sermaye/iş gücü oranında artışla sonuçlanır. Sermayenin bol olduğu noktadaki durağan durum dengesinde sermaye/iş gücü oranında düşüş gözlenir. Bu durum, hem hedef ülke sakinlerinin vergi yükümlülüklerinin artmasından hem de göçmenlerin geçiş süresindeki artıştan doğan tasarruflardaki bir düşüşten kaynaklanır. Bu yüzden sermaye/iş gücü oranındaki bir düşüş ücretlerin azalmasıyla ve tasarrufların daha yüksek bir reel getirisiyle sonuçlanır. Göçe olan istek ise belirsizdir. Eğer ücretlerdeki düşüş tasarrufların getirisinin artış oranın aşarsa net etki göçün toplam getirisini azaltacak, iki ülkede de tasarruflardan elde edilen toplam kazancın eşitlendiği ana kadar göçte düşüş beklenecektir. Aksine göçün toplam getirisi artarsa daha yüksek göç beklenecektir (Guzman ve diğerleri, 2002, s. 21).

Modelde, teknolojik gelişmenin (1) eğrisini yani hedef ülkenin üretim olanakları eğrisini aşağı kaydırırken yeni dengenin sağlanacağı düzeye kadar (2) eğrisini yukarı kaydırmasıdır. Teknolojiden kastedilen, kaynak ülke kaçakçılarının bilgi deneyim ve tecrübelerindeki artıştır. Böylece model, her iki tarafın da hareketlerini bir diğerine göre ayarladığı Nash dengesine dönüşmektedir (Guzman ve diğerleri, 2002, s. 20). Teknoloji düzeyindeki bir artış hedef ülkenin daha fazla vergi toplamasını gerektirirken daha düşük bir uygulama düzeyinin benimsenmesi kaçakçıya olan ihtiyacı azaltacaktır.

Ücret farklılıklarını göçün başlıca nedeni olarak görmeyen (Guzman ve diğerleri, 2002, s. 2) kuramın Ethier'in modelinden farklı olarak daha çok neoklasik iktisadın göçün nedenlerini açıklayan mikro modelinden etkilendiği söylenebilir. Sınırdan geçişlere bağlı olarak sermaye-iş gücü oranları değiştiğinden kuramın, Ethier'in modelinde olduğu gibi üstü kapalı olarak ücretleri esnek olarak kabul ettiği söylenebilir. Diğer yandan Ethier işçileri nitelik olarak ayırmıştır. Ethier yurt içi denetimleri de modele dâhil ederken kaçakçının faaliyetlerini merkeze alan model sınır denetimlerine odaklanmaktadır.

3.1.3. Borçla desteklenen göçmen kaçakçılığı kuramı

Friebel ve Guriev'e göre daha sıkı sınır denetimlerinin göze çarpan bir diğer etkisi de göçmenin parasal yeterlilik durumundan adeta geçici bir köle durumuna indirgenmesidir (Friebel ve Guriev, 2004, s. 9). Ücret farklılıklarının göçe etki ettiğini savunduğundan kuramın daha çok neoklasik iktisadın göçün nedenlerini açıklayan makro modelinden etkilendiği söylenebilir. Ethier'in modelini esas alan kuram, göçmen politikalarının iç denetim mekanizmalarından ziyade sınır denetimleriyle şekillendirildiği varsayımından hareket etmektedir (Friebel ve Guriev, 2004, s. 3). Dolayısıyla iç denetim mekanizması olmadığında sınır denetimleri borç destekli göçün artışına neden olur. Göçmenlerin servetlerinin kısıtlı olması onları araçlara başvurmaya zorlar. Daha sıkı sınır denetimleri ve daha sıkı politikalar akım ve düzensiz göçün yapısını aynı şekillerde etkilemez. Daha sıkı sınır denetimleri göçmen akımlarını azaltıp uzmanlık yapısında belirsiz etkilere neden olurken daha sıkı sınır dışı (etme) uygulamaları göçmen akımları üzerinde belirsiz etkilere sahip olmakla birlikte uzmanlık yapısını kesin olarak kötüleştirir (Friebel ve Guriev, 2004, s. 21).

Kaynak ülkenin satın alma gücünü etkileyen bir dengesizlik oluştuğu anda hedef ülkede bulunmanın cazibesi (çekim gücü) nispeten artarken göçmen iş gücüne olan talep eğrisinin esnekliğinin artması kaynak ülkeden kaçış kararının verilmesinde daha hızlı hareket etmeyi gerektirmektedir. Kaçakçının faaliyetlerini merkeze alan kuramda bu (2) eğrisi üzerinde daha hızlı bir hareketi gerektirir. Bu çaresizlik durumunda göçmenin, kaçakçının faaliyetlerine olan talebi artar. Friebel ve Guriev'in modelleri bu hâliyle göçmen ve insan ticareti arasındaki geçişkenliği ortaya koymaktadır. Bu durum, konunun hukuki boyutunu inceleyen Gallagher tarafından da sıklıkla işlenmektedir. Bu bağlamda göçle ilgili yazın incelendiğinde kısaca üç değişik göç biçiminin bulunduğu kabul edilmektedir (Mo, 2011, s. 3-4).

Bunlardan birincisi, genel olarak nitelikli göçmenler bakımından geçerlilik arz eden düzenli göç (M_L) ikincisi, kaçakçılık faaliyetleri neticesinde gerçekleşen göç (M_E), üçüncüsü ise kaçakçılık mağduru göçmenin gelir seviyesinin yeter düzeyde olmadığı anda gerçekleşen göçtür (M_T). Bu göç türleri arasında en düşük maliyetlisi birincisi olup hedef ülke,

göçmenin niteliklerini göz önünde bulundurarak göçü sınırlamaya tabi tutabilmektedir (Ethier, 1986, s. 56). Dolayısıyla bu üç göç şekli maliyet bakımından sıralamaya tabi tutulduğunda $M_{TC} > M_{EC} > M_{LC}$ şeklinde bir durum ortaya çıkmaktadır.

Borçla desteklenen göçmen kaçakçılığı kuramı göçmenlerin ve kaçakçıların rasyonel davranışlarını ve hiç kimsenin bir borç/iş sözleşmesi yapmaya zorlanmadığını veya kandırılmadığını varsaydığından M_{EC} 'yi esas almaktadır. Ethier'in düzensiz göç modelinde olduğu gibi iş gücünün homojen olmadığı varsayımını esas alan model, daha çok uzun mesafeli ve yüksek maliyetli düzensiz göç güzergâhları için geçerlilik arz etmektedir. Kuramın temel katkısı göçmenlerin bütçe kısıtının bulunması ve bunun için göçmen kaçakçılarıyla başa çıkmak zorunda olduklarını hesaba katmasından kaynaklanmaktadır.

Yukarıda ele alınan her üç kuram da göçmen kaçakçılığı sorununu neoklasik iktisadın göç kuramlarının deterministik esasları çerçevesinde ele almakta olup soruna kapsayıcı bir çözüm sunmaktan ziyade *ceteris paribus* koşullar altında politika önerileri sunmaktadırlar. Bu bağlamda Ethier, yurt içi önlemler ve sınır uygulamalarını içeren bir önlemler demetine; Friebel ve Guriev, yüksek maliyetli güzergâhlar söz konusu olduğunda sınır dışı politikalarının etkinliği ve önemine; Guzman, Haslag ve Orrenius, kaçakçının teknoloji düzeyindeki bir artışla hedef ülke sınır denetimlerinin sıklığı arasında hassas bir dengenin bulunduğu dikkat çekmektedirler. Bazı değişkenlerin veri olarak alınması bu kuramları bir tarafta göç etmek isteyen bireyler, diğer tarafta sınır kapılarını tutan devletler olarak iki kutuplu yapıya indirgediği gibi bir dizi soru işaretlerini de beraberinde getirmektedir.

Örneğin, Friebel ve Guriev göçmenin kaçakçılar hakkında tam bilgi sahibi olduğunu ve bu şartlar altında göçmenin insan ticareti mağdurlarının tuzağına düşmesini engellediğini varsayıp mevcut enformasyon ve telekomünikasyon teknolojilerinin de uzun süreli bilgi kesintilerini engellediğini varsayarken (Friebel ve Guriev, 2004, s. 5) aynı teknolojik gelişmelerin yasal giriş yolları ya da kendi göç girişimini bizzat planlama olanaklarına, maliyetlere ve başarıma etkisi üzerinde dur(a)maz. Aynı yazarlar, yasa dışı göç piyasasının arz tarafının, iyi organize edilmiş ve kârlı

aracı ağlardan oluşan oligopol yapısını veri alırlarken bu örgütlenmelerin yatay ve dikey hiyerarşik düzeyi konusunda mevcut yazında tam bir fikir birliği bulunmamaktadır. Bu duruma aşağıda daha ayrıntılı bir şekilde değinilmektedir.

Benzer şekilde, Guzman, Haslag ve Orrenius modellerinde hedef ülke vergi toplama teknolojisini veri olarak alırlarken kaçakçının yeni teknolojiler geliştirmesinin önünde bir engel bulunmamaktadır. Diğer yandan teknolojik bir gelişme karşısında hedef ülkenin denetim sıklığını artırması vergi gelirlerindeki düşüğe bağlı olarak iktisadi küçülmeyi beraberinde getirmektedir. Dolayısıyla model, göçmen ve hedef ülkeyi daha edilgen olarak ele alırken göçmen kaçakçısının faaliyetlerini ön plana çıkarmaktadır. Göçmenin kaçış sürecine olumlu etkilerde bulunan sosyal ağlardan bahsedilmemektedir. Modellerinde kaçakçılık piyasalarında tam rekabet koşullarının geçerli olduğunu varsaymaktadırlar. Diğer yandan sınır bölgeleri hariç olmak üzere yerel kaçakçılık monopollerinin bulunduğu Meksika'nın bazı bölgelerinde bu durumun geçerli olmadığını kabul etmektedirler.

Ana akım iktisat çerçevesinde oluşturulan iki kutuplu göçmen kaçakçılığı kuramlarına yukarıda kısaca özetlenen eleştirilerle bağlantılı olarak 90'lı yılların ortalarından itibaren göçün daha çok sürekliliğini açıklayan göç kuramlarından etkilenen çok boyutlu göçmen kaçakçılığı kuramları eşlik etmeye başlamıştır. Bu kuramlar aşağıda ayrıntılı olarak ele alınmaktadır.

3. 2. Çok boyutlu yaklaşımı esas alan göçmen kaçakçılığı kuramları

Bu kuramlar çerçevesinde göçmen kaçakçılığı her biri ticari kazanç elde etmeyi amaçlayan bir dizi kurum, aracı ve bireyi içeren girift kâr ve zarar hesapları olan kurumsallaşmış ağlar sistemi çerçevesinde ele alınmakta olup göç sistemlerinin göçmen hükümetler ve düzensiz göçmenlerden daha geniş bir çerçeveyi kapsadığı gerçeğinden hareket etmektedirler. Bunlar arasında Salt ve Stein'in göçmen kaçakçılığını göç işi olarak gören kuramlarının iktisadi merkeze alan bir yaklaşım sergilediğini ve göçün nedenlerini açıklayan kuramlara daha yakın olduğunu görmekteyiz.

Kurumsal göç kuramının türevi olarak göçmen kaçakçılığını örgütlü

suç çerçevesinde değerlendiren kuram, sosyal ağ ve sermaye kuramları çerçevesinde göçmen kaçakçılığını aile işi olarak değerlendiren kuram ise orta seviye göç kuramlarından türemiştir.

Orta seviye göç kuramları (Kurumsal kuram, sosyal sermaye kuramı, sosyal ağ kuramı, göç sistemleri kuramı, birikimli nedensellik kuramı) esasen mikro seviyeli bireysel göç nedenleri ile göç alan ve veren ülkeler bağlamında farklı nitelikler sergileyen kalkınmayla ilişkili makro seviyeli yapısal fırsat ve kısıtlar arasında arayış izlenimi vermektedirler (King, 2012, s. 10). Orta seviye kuramlar göç akımlarının devletler arasındaki sistem bağlantılarından türediği algısını taşımaktadırlar. Nesnel göstergelerden ziyade iki bölge arasındaki ilişkiler göç akımını üreten koşuldur (Olejarova, 2007, s. 16). Nedenlerden ziyade göçün sürekliliğini açıklayan bu kuramların temelde yapı ve eylemi birbirinden ayırıp birini diğerine üstün konuma oturtmak yerine toplumsal yapılar içinde bireyin kendini ifade edecek ve zamanla bu yapıları daha iyileriyle değiştirebilecek güce ve özgürlüğe sahip olduğunu düşünen Giddens'in yapı ve faili uzlaştıran yapılaşma kuramından etkilendiklerini söylemek mümkündür (Bakewell, 2010, s. 1690). Giddens ikiliklerin hiçbir kuramsal dönüşümü sağlamaya uygun olmadığını, birey-toplum karşıtlığından söz etmek yerine bu ikili yapıların karşıtlıktan oluşan dönüşümselliklerini hesaba katmak gerektiğini savunmaktadır (Sewell, 1992, s. 4-5). Benzer şekilde Cohen ve King, ikiliklere (dualite) dayanan göç türlerinin daha ilerisinde bir çalışmaya ihtiyaç duyulduğuna işaret etmektedirler. Üstelik bu yazarlar ikiliklerin silikleşmesi ve yapılarının çözümlenmesinin gerekliliğine inanmaktadırlar (King, 2012, s. 136-138). Bu bağlamda, çok boyutlu göçmen kaçakçılığı kuramları üç konu başlığı altında aşağıda ele alınmaktadır.

3.2.1. Göçmen kaçakçılığını düzensiz göç işi olarak gören kuram

Göçmen kaçakçılığını düzensiz bir göç işi olarak gören bu kuram, kaçakçının göç taciri, buna karşın göçmenin hizmet karşılığı ödemedede bulunan müşteri olarak farz edildiği Kuzey Amerika, Güneydoğu Asya ve Pasifik Bölgesi'ndeki kaçakçılık eğilimlerini inceleyen yazının baskın bir ögesi durumundadır (Schloenhardt, 1999, s. 2). Salt ve Stein'e göre düzensiz göç işi, her biri ticari kazanç elde etmeyi amaçlayan bir dizi kurum,

aracı ve bireyi içeren girift kâr ve zarar hesapları olan kurumsallaşmış ağlar sistemi olarak düşünülmektedir (Salt ve Stein, 1997, s. 468). Bu yazarlar her ne kadar kurumlar ve ağların işlevlerine tanımlamalarında yer verseler de kurumsal kuram ve birikimli nedensellik gibi göçün sürekliliğini açıklayan kuramlardan tamamen farklı bir çerçeve ortaya koymaktadırlar. Bu kuramlar özünde iktisadi ilkelere katı bir biçimde bağımlı değildirler (Herman, 2006, s. 197). Salt ve Stein'in kuramlarında belirttikleri kurum ve ağların hareket noktaları kâr ve zarar mülâhazası çerçevesinde şekillenmektedir. Oysa gerçek hayatta sosyal ağ ve kurumların muhakkak parasal çıkarlar çerçevesinde hareket etmedikleri bir gerçektir. Diğer yandan kuram, göçmen kaçakçılığı yaklaşımlarını bir yanda göç etmek isteyen bireyler diğer yanda sınır kapılarını tutan devletler olarak basite indirgeyen iki kutuplu görünümünden kurtararak onun çok boyutlu yapısının anlaşılmasını sağlamıştır (Herman, 2006, s. 192).

Kuram, potansiyel göçmenlerin kaçakçının desteğinden yararlanma eğilimlerinin sırf ücret ve gelir farklılıkları gibi sınırlı unsurların türevi değil aynı zamanda coğrafi şartların, güzergâh değişikliklerinin, sınır uygulamalarının, kaçakçının girişimcilik niteliklerinin, teknolojik imkân ve bilgi birikimlerinin, bunların kâr ve zarar mülâhazalarının, hedef ülkelerdeki iş piyasalarının, bu toplumlarla bütünleşme olanaklarının, bu topluma katılım sağlayabilme olanaklarının ve benzeri unsurların da fonksiyonu olduğunu kabul etmektedir.

Göçmen kaçakçılarını harekete geçiren temel unsur kâr sağlama düşüncesi olmakla beraber ele geçen verilerden kaçakçılık maliyetlerinin yalnızca belli bir kısmı hakkında bilgi sahibi olunabildiği için kârların tamamına ilişkin kanaat sahibi olmak mümkün gözükmemektedir. Ayrıca kârların ne kadarının yeni yatırımlara ayrıldığı da bilinmemektedir. Kaçakçının kâr tahminlerinin basit faraziye ve sınırlı bulgulara dayandığını söylemek mümkündür (EC, 2015, s. 45). Diğer yandan, genel olarak ele alındığında göçmen kaçakçılığı ile ilgili olarak elde bulunan dişe dokunur verilerin göçmen maliyetlerine ilişkin olanlardır (EC, 2015, s. 44).

İnsan ticareti ve göçmen kaçakçılığı kişilerin kaynak ve hedef ülke arasındaki dolaşımını kolaylaştıran küresel göç işinin arabulucu bir parçası olarak ele alınmaktadır. Düzensiz göçün üç safhası bulunmaktadır.

Bu safhalar, öncelikle göçmenlerin temin ve nakillerini, daha sonra seyir esnasındaki eylemlerini, nihayetinde hedef ülkelerdeki iş piyasaları ve bu toplumlarla bütünleşmelerini ve katılımlarını kapsamaktadır (Salt, 2000, s. 42).

Planlama bütün kaçakçılık faaliyetlerinin önemli bir ögesidir. Günümüzde bu planın her bir parçası yukarıda da belirtildiği üzere çeşitli aktörler tarafından yerine getirilmektedir. Bu aktörler farklı bölgelerde farklı şekillerde anılmaktadır. İçinde yer aldıkları kaçakçılık faaliyetinin tür ve ölçeğine göre işlevleri değişiklik arz edebilmektedir. Koordinatörler/organizatörler, göçmen temin edenler, nakliyeciler, rehberler, gözcüler, sürücüler, kuryeler, hizmet sunucular, arz ediciler, tedarikçiler, güç kullananlar bunlardandır. Bu aktörlerden bazılarının oynadığı rollere daha fazla önem atfedildiği görülmektedir. Örneğin, hizmet sunucular sınıfı finansçı ve kasiyerleri içermekte olup bunların ağ içerisindeki rollerine önem verildiğinden konuları ayrıca değerlendirilmektedir (UNODC, 2010a, s. 14).

Planlamanın bütün kaçakçılık faaliyetlerinin önemli bir ögesi olmasından dolayı kaçakçılık örgütleri göçün kesilmesi veya denetim altında tutulmasına yönelik düzenlemelerdeki genel zayıflıkları kendi lehlerine çevirebilmektedirler. Kaçakçı, yasalardaki boşluklardan yararlanabilmekte (örneğin çalışma izni veya turist vizesi alındıktan sonra süreler ihlal edilebilmektedir), göç faaliyetleri, göç merkezlerinde düşük güvenlik önlemlerinin alındığı yılbaşı gibi günlerde veya kötü hava koşulları esnasında gerçekleştirilmektedir (Salt ve Stein, 1997, s. 478).

Sistemde girdiler ve çıktılar bulunmaktadır. Girdi olarak ele alınan kısım göçmenlerdir. Kaçakçılık işinin amacı göçmeni kaynak ülkeden hedef ülkeye nakletmektir. Böylece sistemin çıktısı göçmenin hedef ülkenin iş gücü piyasası veya toplumuyla bütünleşmesi iken kaçakçı da bu amaca yönelik bir kanal işlevi görmektedir. Girdi ve çıktılar kaçakçılık rollerini oluşturan bütünle bağlantılıdır. Büyük ölçekli örgütler söz konusu olduğunda merkezî planlama ve yönetim hâli bulunabilir. Üstelik uyuşturucu kaçakçılığı, mal kaçakçılığı, para aklama gibi faaliyetler düzensiz göçe eşlik edebilir (Salt ve Stein, 1997, s. 477).

Kuram, kaçakçılık arz ve talebinin bir araya gelmesini sağlayan bir kaçakçılık hizmet piyasası öngörmektedir. Kaçakçılık sorununa ilişkin yerel yetkililerle Macaristan'da yapılan bir görüşmeden Salt ve Stein'in görüşlerini destekler bir biçimde ihtiyaçların karşılanması için ortaya çıkan boşluğun doldurulmasında kaçakçılık piyasasından yararlandığı sonucuna varılmıştır. Oysa bu piyasa günümüzde oldukça çarpık nitelikler barındırmaktadır. Piyasanın dürüstlüğünü güvence altına alacak toplumsal denetim mekanizmaları yetersiz olduğu gibi piyasanın aktörleri de eksik bilgiye sahiptir. Bu durum şiddet ve sömürüye açık bir piyasa tekelinin gelişmesini beraberinde getirmektedir. Göçmenlerin kaçakçıyla iletişim kurma kararını almalarında düzenli göç olanakları veya meşru kanallar hakkında yeterli bilgiye sahip olmamaları da etkili olabilmektedir. Günümüzde, hedef ülkelere girişte pasaport veya vize müracaatlarının oldukça meşakkatli bir süreç olduğu konusunda yaygın bir kanı hâkimdir. Düzenli göç yöntemleri hakkında yeterli bilgilendirme yapılırsa Suriye, Lübnan, Pakistan, Nijerya başta olmak üzere daha birçok yerlerde kaçakçılığa olan başvurunun azalacağı düşünülmektedir (EC, 2015, s. 54).

Göçmen kaçakçılığı, dünya genelinde çok sayıda tedarikçi tarafından sunulan son derece farklılaştırılmış kaçakçılık hizmetleri için karmaşık bir pazar görünümü sergilemektedir. Bu piyasada faaliyette bulunan kaçakçılardan bir kısmı örgütlü suç tanımlamalarıyla bağlantılı kıstasları yerine getirmektedirler (EC, 2015, s. 53). Bu bağlamda model, büyük kaçakçılık örgütlerinin faaliyetlerinin bütün yönlerini kapsamakla birlikte küçük kaçakçılık örgütleri tanımlanan sistemin yalnızca belli bir bölümü içerisinde faaliyette bulunmaktadır. Bu yazarlara göre kaçakçılar uluslararası göç coğrafyasını daha fazla şekillendirmeye başlamışlardır. Güzergâh tespitlerinde bölge hakkında bilgisi olma, anahtar yerleşim yerleri, göç denetiminin düşük olduğu bölgeler önem taşımaktadır (Salt ve Stein, 1997, s. 476).

Kurama göre göçmen kaçakçılığı güvenlik konusu olduğu kadar insan haklarının da sorunudur. Göçmen yüksek bir ücrete tabi tutulabilir, yolculuk esnasında eşyaları ve kimlikleri çalınabilir veya borç kölesi hâline dönüşebilir (Salt ve Stein, 1997, s. 472). Bu yüzden göç denetimlerinde farklı bir bakış açısı benimsenmektedir. Salt, göçmenlerin kendilerinden

ziyade kurumlara ve kazanılmış haklara odaklanması gerektiği üzerinde durmaktadır (Salt, 2000, s. 42). Sınır tedbirlerindeki artışın göçmen kaçakçılığına başvurunun bir nedeni olduğu da bu kuramın savunucuları tarafından sıklıkla işlenmektedir. Kaynak ülkeden hedef ülkeye geçişi zorlaştırdığından göçün başarıyla gerçekleşme olasılığını artırmak isteyen göçmen, kaçakçıya başvurur. Hedef ülke buna cevap olarak sınır önlemlerinin seviyesini daha da artırabilir. Buna mukabil göçmen kaçakçılığı ile ilgili yazın incelendiğinde hedef ülkeler tarafından uygulanan kaçakçılık önlemlerinin tam anlamıyla etkili olmadığı yönünde görüşler mevcuttur (İçduygu, 2003, s. 40; Kyle ve Goldstein, 2011, s. 2; Aronowitz, 2009, s. 29-30; De Haas, 2007, s. 7; Guzman ve diğerleri, s. 2). Alınan önlemlerin artışının istenmeyen hatta zararlı etkiler doğurabileceğine ilişkin görüşler de mevcuttur (Flor, 2002, s. 23; Mo, 2011, s. 18; UNODC, 2010b, s. 5; Heckmann, 2007, s. 6).

Kaçakçılık faaliyetinin bu yorumu akademik çevrelerde büyük yankı uyandırmış ve kavram birçok akademisyen tarafından kullanılmaya başlanmıştır. Her ne kadar daha önce göçmen kaçakçılığını bir iş gibi ele alan çalışmalar yapılmış olsa da kaçakçılığın göç işi olarak nitelendirilmesi ve kavramsallaştırılması esasen Salt ve Stein'in 1997 yılında kaleme aldıkları "Bir iş olarak göç: Kaçakçılık örneği" isimli çalışmanın yayımlanmasına kadar mümkün olamamıştır (Baird, 2013, s. 16). Diğer yandan Herman bilimsel tartışmaların odağında göçmenlerin ürün ve bu göçmenlere yardımcı olan kaçakçıların da girişimci olarak tasvir edildiği göç endüstrisi ve onun uzmanlaşmasının yer almasına, karşı çıkmaktadır (Herman, 2006, s. 194). Bu yüzden kuram, iktisadi merkeze alan göçmen kaçakçılığı kuramları arasında değerlendirilmekle birlikte onların iki-kutuplu deterministik yapısından sıyrılarak göçmen kaçakçılığının çok boyutlu yapısının anlaşılmasına öncülük etmiştir.

Salt ve Stein'in aynı çalışmalarında göçmen kaçakçıların iyi örgütlenmiş yasa dışı uluslararası birliğin bir dalı olarak değerlendirmeleri onların bu görüşleri kapsamında göçmen kaçakçılığını örgütlü suç olarak tanımlayan kuramın şekillenmesine olanak sağlamıştır.

3.2.2. Göçmen kaçakçılığını örgütlü suç olarak değerlendiren kuram

Massey'e göre uluslararası göç bir kez başladığında sermaye zengini ülkelere giriş yapmak isteyen çok sayıda kişi ile bu ülkeler tarafından sunulan sınırlı sayıdaki göçmen vizesi arasındaki dengesizlik özel ve gönüllü kuruluşların talebi karşılanmak üzere devreye girmesine neden olur. Bireyler, firmalar ve kuruluşlar zamanla göçmenler tarafından tanınarak kurumsal istikrar kazanmışlardır. Bu durum, göçmenlerin iş gücü piyasasına girmesi için gerekli sosyal sermayenin temininde de etkilidir (Massey ve diğerleri, 1993, s. 450). Massey'in bakış açısıyla kendilerini düzenli veya düzensiz göçmen girişlerine adayın kurumların, örgüt ve girişimcilerin tedricen ortaya çıkmalarının kabulü mikro seviyeli karar modelleriyle elde edilenlerden çok farklı varsayımları ortaya koymaktadır. Örgütler destek ve teşviklerini artırdıkça uluslararası göçmen akımı giderek daha da kurumsallaşır ve ona başlangıçta neden olan unsurlardan bağımsızlaşır (Massey ve diğerleri, 1993, s. 450-51).

Bu bağlamda göçmen kaçakçılığını göç işi olarak gören kuram her ne kadar göçmen kaçakçılığının öncelikle iktisadi cephesine odaklanmış olsa da kaçakçılık ağları ve örgütlü suç birlikleri arasındaki bağı da ele almaktadır. Salt ve Stein'e göre göçmen kaçakçıları iyi örgütlenmiş yasa dışı uluslararası birliğin bir dalıdır (Salt, 2000, s. 12-14; Salt ve Stein, 1997, s. 476). Bir diğer deyişle göçmen kaçakçılığı suç grubu tarafından gerçekleştirilmektedir. Salt ve Stein kuramlarında bu konuya değinseler de asıl hareket noktaları ekonomidir. Göçmen kaçakçılığı alanında faaliyette bulunan hizmet sunuculardan bazıları örgütlü suç tanımlamalarıyla bağlantılı kıstasları yerine getirmektedirler. Kaçakçılık ağları ve örgütlü suç grupları arasındaki ilişkilere yönelik göstergeler bulunmaktadır (EC, 2015, s. 53).

Bu kuram, yer altı piyasasının sağladığı kolaylıklardan yararlanmanın cazibesinin, farklı alanlarda faaliyet gösteren suç örgütlerinin göçmen kaçakçılığının sağlamış olduğu imkânlardan yararlanmak istemesinin, düşük risk ve yüksek kâr imkânının kaçakçıyı ve suç örgütlerini cezbeden yönlerinin kaçakçılık olaylarının ortaya çıkmasındaki etkileri üzerinde yoğunlaşmaktadır. Naylor, örgütlü suç gruplarının girişimlerinde

uzmanlaşmaları, hiyerarşik yapıya sahip olmaları, sistemli şiddet uygulamaları, yolsuzluğa bulaşmaları ve faaliyetlerini yasal ekonomiye yaymaları bakımından diğer suç gruplarından ayrıldıkları fikrindedir (Naylor, 2000, s. 25).

Göçmen kaçakçılığı ve insan ticaretinin örgütlü suç türü olduğu genelde kabul görmektedir. Gerek Çin'in Çin göçmen kaçakçılığı örgüt yapısının düşük düzeyli hiyerarşisine rağmen yüksek düzeyli iş bölümünü içerdiği ve örgütlü suç gruplarıyla ilişkili olduğu yönündeki görüşü (Sheldon ve Chin, 2002, s. 24) gerekse Väyrynen'in göçmen kaçakçılığının insanların yanı sıra çalıntı araba, sigara ve uyuşturucu ve benzeri malzemeleri de nakleden güçlü yapılı ve denetimi sıkı mafya benzeri suç ağından oluştuğu hakkındaki düşünceleri bu durumu destekler niteliktedir (Väyrynen, 2003, s. 2-3). Örneğin, İtalya'da faaliyette bulunan göçmen kaçakçılarının mafya denetimi altındaki bölgelerden lojistik faaliyette bulduklarında, göçmen naklettiklerinde, her bir göçmen başına mafyaya haraç verdikleri yapılan araştırmalardan elde edilen sonuçlar arasındadır. İtalyan mafyasının asıl ilgisiyse İtalya'nın güneyinde yer alan toplama merkezleri ve onları işletmek için gerekli olan fonlara yoğunlaşmaktadır (EC, 2015, s. 54). Mısır'da Güney Afrika yönündeki göçmen kaçakçılığı işi, mafya benzeri gruplar ve Mısır sahil güvenlik görevlileriyle içli dışlı bulunan göçmen kaçakçıları tarafından yönetilmektedir (Danish Refugee Council, 2017, s. 3-12; Columb, 2019). Salt ve Stein de göçmen kaçakçılığı mağdurlarının uyuşturucu nakli gibi yasa dışı işlere müdahil olduklarını dile getirmektedirler (Salt ve Stein 1997, s. 483).

Kaçakçıların birlikte nasıl çalıştıkları hakkındaki kaynaklar güçlü fakat çoğu zaman çelişkili (Van Liempt, 2004, s. 15) olduğundan uluslararası örgütlü suçun göçmen kaçakçılığı ile ne ölçüde ilişkili olduğu konusundaki görüşlerde oy birliği bulunmamaktadır. Göçmen kaçakçılığı sonucunda elde edilen yüksek kârların yer altı örgütlerini teşvik ettiği durumlara rastlanılabilmektedir. Asya'da faaliyet gösteren birkaç köklü ulus aşırı örgütlü suç grubunun bölgede bu amaçlarla gerçekleştirdiği faaliyetlerde bu durum daha da belirgin bir hâl almaktadır (David ve Monzini, 1999, s. 13).

Araştırmalardan elde edilen bulgular geleneksel örgütlü suçlar ile göçmen kaçakçılığı faaliyetleri arasındaki bağın tamamen bertaraf edilemeyeceği yönündedir (Zhang ve Chin, 2004, s. 3; Narlı, 2006, s. 9) Diğer yandan, mahkûm edilen göçmen kaçakçılarının dâhil edildikleri araştırma programlarında bilinçli olarak kaçakçılık sürecindeki sorumluluklarını asgari düzeyde gösterdikleri ve suç örgütleriyle olan bütün bağlarını reddettikleri de bir gerçektir (Webb ve Burrows, 2009, s.10). Bu durum, göçmen kaçakçılığı olaylarının ortaya çıkmasında örgütlü suç gruplarının etkisinin olmadığı ya da düşük olduğu yanıltıcı bir izlenime neden olabilmektedir.

Çin'den ABD'ye faaliyet gösteren ağları inceleyen Heckmann, Zhang, Webb ve De Haas gibi yazarlar çok sayıda küçük, esnek suç örgütünün ya da suçlunun yeri geldikçe birbirleriyle etkileşime geçtiklerini ortaya koymaktadır. Batı ve Doğu Avrupa'da gerekçeleştirilen araştırma programlarında gözlenen katı piramit yapılarından ziyade burada örgütler post-modern suç yapılarıyla oldukça esnek örgütlenme yapılarına sahiptir. Kaçakçılar büyük oranda uzmanlaşmış olmakla birlikte gevşek örgütlenme biçimini benimsemişlerdir (Heckmann, 2003, s. 14-18; Webb ve Burrows, 2009, s. 3; De Haas, 2007, s. 4).

Bazı kaynaklar kaçakçılığı istikrarlı kâr arayışındaki açık hiyerarşiye sahip örgüt işi olarak görmektedirler. Narlı bu görüşte olup kaçakçılık ağlarının suç örgütleri ile bir arada bulduklarını ifade ederek göçmen kaçakçılığını güvenlik tehdidi olarak ele almaktadır (Narlı, 2003, s. 61). Aynı yazar, Türkiye'deki kaçakçıların da genellikle şiddet yanlısı suçlulardan oluştuğu fikrini savunmaktadır (Narlı, 2006, s. 10). Bu konuda Salt ve Stein'in pek de farklı düşünmediği görülür (Salt ve Stein, 1997, s. 478). Koser de soruna güvenlik perspektifinden bakan yazarlar arasında yer almaktadır (Koser, 2005, s. 1-33). Benzer şekilde Avusturya Suç Enstitüsü, örgütün tepesinde faaliyet kârlarını yatırıma çevirmeye ehil olan ve kaçakçılığı denetleyen sermayedarın var olduğu tek bir göçmen kaçakçılığı faaliyetinde yer alan kişilerin bulunduğu, -tedarikçi nakliyecisi, haberci ve para aklayıcı gibi- 10 farklı kategoriden bahsetmektedir (Schloenhardt, 2002, s. 33-36). Meksika uyuşturucu karteli *Los Zetas* gibi örgütlü suç şebekelerinin gittikçe artan bir şekilde göçmen kaçakçılığı faaliyetlerinde

yer almaları yukarıda anlatılanlara örnek teşkil etmektedir. Ayrıca, bu şekilde elde edilen kazançların terörist faaliyetleri desteklemek ya da bunlara mali destek sağlamak yönünde kullanılabilmesi açıktır (Siskin ve Viña, 2005, s. 21).

Yukarıdan aşağıya doğru örgütsel yapılanmaların ve daha hiyerarşik düzenlemelerin ilk bakışta belli bölgelerde bulunduğu söylenebilir. Sina yarımadası ve Kuzey Afrika bu bölgelere örnek olarak gösterilebilir. Fakat elde bulunan örnekleri daha yakından incelediğimizde birkaç bölgeye yayılan daha büyük şebekeler bile birbirleriyle rekabet eden ya da iş birliği hâlinde olan daha büyük veya küçük şebekeleri denetim altında tutan bir ya da iki merkez aktör ekseninde örgütlenmekte, böyle bir ağ için belli hizmetleri sağlayan ilave aktörlerin müdahil olmasına bel bağlamaktadırlar (EC, 2015, s. 48). Kaçakçılık faaliyetlerinin uygulama aşamasında bu gevşek örgütlenme yapısının ortadan kalktığı görülmektedir (EC, 2015, s. 49).

Örgütlü suç gruplarının yapı ve yöntemlerine ilişkin uzman görüşlerinin evrim geçirdiği düşünülmeyle birlikte (Bilecen, 2009, s. 9-13) göçmen kaçakçılığına karışanların çoğunun ortaya çıkan fırsatlardan yararlanmak üzere sosyal ya da ailevi bağlantılarını kötüye kullanan sıradan fertler olduğunu öne süren bazı kaynaklar, kaçakçılık ağlarının açık komuta yapısı olmayan oldukça gevşek yatay örgütlenmeler olduğunu, bunların geçici olarak ve esnek çalışma koşulları içerisinde faaliyette bulduklarını, öyle değilse bile aynı köy veya kabileden kişi veya akrabaları içeren ailevi küçük etkinliklerden oluştuğunu ifade etmektedirler (Sheldon, Chin, 2002, s. 23-25). Avrupa Komisyonu tarafından yapılan bir çalışmada, hâlen faaliyette bulunan çoğu güzergâhta kaçakçılık faaliyetlerinin temelde kolaylaştırıcıların kendi aralarında ve belirgin görevler için göçmenlerle yatay bir şekilde örgütlenmeleri çerçevesinde gerçekleştirildiği sonucuna ulaşılmıştır. Birkaç istisnai durum haricinde örgüt yapısı bireylerin terk etme imkânlarının bulunmadığı bir gruba ait oldukları ve çoğu zaman üyelerinin yeminle birbirine bağlı oldukları diğer tipik suç örgütlerinin yapısına benzememektedir. Ağlar içinde çalışmak göçmen kaçakçılarında Avrupa sınırlarının denetimi için tasarlanan politika ve önlemlere cevap olarak yeni yöntem ve güzergâhlara uyum sağlamak üzere esnekliğe izin

vermektedir. Daha örgütlü ve uzman görünümlü kaçakçılık şebekelerinin çöl, deniz ya da savaş ve yüksek sınır denetimleri gibi engeller nedeniyle göçmenin düzensiz yolculuğunun bir hayli zorlaştığı kısımlarda faaliyet gösterdikleri anlaşılmaktadır. Yani, herhangi bir kaçakçılık şebekesinde profesyonelliğin seviyesi dikey hiyerarşik örgütlenme ve sınır ötesi irtibat, bölgeden geçişlerin zorlaşması durumunda artış göstermektedir (EC, 2015, s. 47).

Elde bulunan verilerden büyük ve küçük şebekeler mevcut olmakla birlikte göçmenlerin daha çok sorun odaklı ve aşamalı bir stratejiyi benimsedikleri ve yolculuklarının belli bir ayağı için veya bütçeye daha uygun uğrak bir yere varmak üzere daha küçük seviyedeki şebekelere başvurdukları anlaşılmaktadır. Bu küçük şebekeler birbirleriyle temas hâlinde bulunmakta olup bazen ilgili devlet ajanlarıyla irtibata geçmekte ya da bir sonraki bölgeyi denetimde bulunduran örgüte göçmenleri devredebilmektedirler (EC, 2015, s. 49). Günümüzde çok sayıda güçlü örgütlü grubun hücre tipi yapıda olduğu ve bunların daha az belirgin kumanda zincirine sahip oldukları konusunda bir düşünce eğiliminin bulunduğunu belirtmek gerekir (Bilecen, 2009, s. 11).

Diğer yandan, son zamanlarda yapılan ABD kaynaklı akademik çalışmaların, özellikle ABD-Meksika sınırındaki kaçakçılık olaylarından hareketle çetelerin ve kartel tipi büyük ölçekteki kaçakçılık örgütlerinin, Meksikalı göçmen toplumunun bizzat içinde vücut bulan küçük ölçekli ve *part-time* (yarı zamanlı) faaliyet gösteren kaçakçıların yerini aldıklarından hareketle bu görüşe karşı çıktıkları görülmektedir (Subcommittee on Oversight, Investigations and Management, 2012, s. 15).

Üzerinde yeterince çalışılmamış olmakla birlikte kaçakçılık şebekelerinin girişim şeklinde faaliyette buldukları konusunda yazarlar arasında fikir birliği bulunmaktadır. Mafya ve organize suç örgütleriyle ilişkili bağları konusu tartışmalı olsa da mevcut çalışmalardan elde edilen bulgular, sayıları gittikçe artan sofistike şebekenin, özellikle kaçakçılık karşısı uygulama stratejilerinin yaygın olduğu bölgelerde küçük ölçekli işlerle yer değiştirdiği yönündedir. Organize suç örgütlerinin göçmen kaçakçılığı suçu ile olan ilişkisine yönelik çalışmaların yeterli olmamasının

nedeni metodolojik kısıtlar ve kaçakçuya olan erişimin zorluğuna verilebilir (Bouteillet-Paquet, 2011, s. 81).

Şebekeler gevşek veya güçlü ağlara sahip olsalar da kaçakçılık faaliyetinin teknik tarafını örgütlemekle ilgilenen diğer aktörlerin yanı sıra faaliyeti denetim altında tutan ve rüşvet alan, güvenlik görevlileriyle bağlantı kuran, geçişi kolaylaştıran diğer görevlilerle bağlantı sağlayan belirli bir hiyerarşik yapı mevcuttur (UNODC, 2011, s. 30).

Birbirleriyle bağlantı kuran kişilerin sayısı faaliyette bulunan güzergâh ayağının mevcut koşullarına bağlıdır. Şebekenin hizmetleri arzu edenlere göç hizmeti sağlayan bireylerden oluşmaktadır. Bazı güzergâhlarda faaliyet belirlenmiş bir görev için bir araya gelen sonra dağılan sonra tekrardan birleşebilen insanlarla sınırlıdır. Fakat aynı kişiler bazı zamanlar değişik roller üstlenebilmekte veya görevlerini yerine getirebilmek için yeni kişilerin faaliyet sürecine dâhil olmalarını sağlayabilmektedirler (EC, 2015, s. 49).

Genel olarak ele alındığında kuramın göçmen kaçakçılığına iştirak edenlerin oluşturdukları suç örgütlerinin yatay ve dikey hiyerarşik yapısına ilişkin yazar görüşleri çerçevesinde şekillendiği ifade edilebilir. Bu bağlamda, suç örgütünün hiyerarşik yapısının en üst düzeyde olduğu örgütlenme türlerinin göçmenin karar süreçlerine yer vermeyen insan ticareti olaylarına evrileceği açıktır. Herhangi bir örgütlenme yapısının ve kaçakçının bulunmadığı durumda ise kuramın Ethier'in düzensiz göç modeline dönüşeceği açıktır. Burada göçmen ve göçmen kaçakçısı profiline aynı kişi üzerinde birleştiği bir durum söz konusu olacaktır. Zaten böyle bir durumda örgütle suçtan bahsetmek de mümkün olmayacaktır.

Salt ve Stein'in modellerinin herhangi bir ölçekteki göçmen kaçakçılık girişimi için geçerli olduğunu ifade etmektedirler (Salt ve Stein, 1997, s. 476). Bireysel kaçakçılık faaliyetlerinde kaçakçıların sorun odaklı ve aşamalı bir stratejiyi benimsedikleri ve yolculuğun belli bir ayağı için ya da bütçeye daha uygun uğrak bir yere varmak üzere geçici yardıma başvurdukları gözlemlenmektedir. Bu yüzden Passas, Nelken ve Van-Duyne gibi bazı yazarlar girişimci modeli için örgütlü suç kavramının terk edilmesi gerektiğini vurgulamaktadırlar (Sheldon, Chin, 2002, s. 25)

Gerçekten de örgütlü suç kavramı ve dikey hiyerarşinin kuvvetlenmesine bağlı olarak piyasa aksaklıklarında artış görülecektir. Bu durum piyasaların tam rekabetten tekele doğru kayması anlamına gelmektedir. Suç örgütlerinin yer aldığı ve göçmenin düşük gelir seviyesine sahip olduğu bu monopol ortamında sömürünün en ileri formlarına rastlamak mümkündür. Oysa böylesi aksak bir piyasada düzensiz göç işinden bahsetmek ancak Friebel ve Guriev'in yaptığı gibi göçmen ve kaçakçıların aralarındaki ilişkinin rızaya dayalı olarak gerçekleştiği ön koşuluna bağlı olarak mümkün olacaktır (Friebel ve Guriev, 2004, s.1-3).

Kuram, göçmen kaçakçılığını kaçakçıların dikey ve yatay hiyerarşik yapılanmaları çerçevesinde oluşturdukları güvenlik çerçevesinde ele almakta, para dışı risk, aşırı kâr ve sömürü konularına odaklanmaktadır. Düzensiz göç sürecinde göçmen edilgen bir nesne olarak kabul edilmektedir. Bu eksikliğin giderilmesi, göçmeni düzensiz göçün faal bir üyesi olarak değerlendiren ve para dışı sosyal ağların etkisine odaklanan göçmen kaçakçılığını aile işi olarak gören kuramla mümkün olmuştur.

3.2.3. Göçmen kaçakçılığını aile işi olarak değerlendiren kuram

Bu kuram daha çok Orta Amerika'dan Kuzey Amerika'ya olan göçmen kaçakçılığını konu alan çalışmalara yansımıştır (Spener, 2004, s. 299). Kuram, göçmen kaçakçılığının nedenlerinin sadece bireysel kâr ve zarar hesaplarından kaynaklanmadığı, bu yüzden sorunun toplumsal, kültürel ve psikolojik bütünlüğüyle birlikte ele alınması gereğinden hareket etmektedir (Herman, 2006, s. 197-199).

Kuram esasen sosyal ağ kuramına dayanmaktadır (Herman, 2006, s. 198). Avrupa Komisyonu tarafından son zamanlarda yapılan bir çalışmadan bu durumun düzensiz göçmenler için büyük oranda geçerlilik arz ettiği görülmektedir. Göçmenler çoğu zaman güçlü diaspora ağlarına sahip oldukları, kendileriyle aynı etnik kökenden gelen göçmenlerin veya akrabalarının daha önceden yerleşip yeni hayat kurdukları dil veya etnik çerçevede şekillenen toplulukların oluşum gösterdikleri yerlere ulaşmaya çalışmaktadırlar (EC, 2015, s. 57). Böylece göçmenler güzergâh boyunca yolculuğun bir sonraki bölümünün düzenlenmesine yardımcı olan akrabalar, arkadaşlar veya aynı etnik kökenden olan kişilerle bağlantılarını

koparmamaktadırlar. Sosyal ağlar, seyahat sonrasında kalacak yer temini, iş, işbirlikçi ve sağlık imkânları gibi her türlü yerleşim sorunu için gerekli desteği temin edebilmektedir (EC, 2015, s. 57).

Diaspora veya aile ağlarıyla sağlanan malumat, düzenli ve düzensiz göçmenlerin başarı öyküleri yeni göçleri teşvik etmektedir. Hedef ülkelere varmayı başaran aile üyeleri, yakın akrabalar veya arkadaşlar rol model olarak alınmakta ve göçmenler bu ilişkilerin yeni hayatlarını başlatmada kedileri için bir basamak teşkil edeceği umudunu taşımaktadırlar. Göçmenlerin sahip oldukları sosyal ağların yanı sıra kaçakçılar da belli bir dereceye kadar bilgi açığını kapatabilmektedirler (EC, 2015, s. 57).

Piore'a göre bir kez göç eden kişi bu işi tekrar yapmaya eğilimlidir. Göçmenin her bir başarılı teşebbüsü neticesinde kazandığı yurt dışı deneyimi hareket kabiliyetini üstsel bir şekilde artıracaktır. Çevresindeki kişilerden yardım temin edebilirse göçün risk ve maliyetlerini düşürme olasılığı elde edecektir. Göçmenin hedef ülkede sahip olduğu bağın kuvvetli ve fazla olması göçün başarısına olumlu katkıda bulunmaktadır (Herman, 2006, s. 199).

Göçmen kaçakçılığını aile işi olarak gören kuram kaçakçılığı bir iş olarak gören kuramın varsayımlarını genel olarak kabul etmekle birlikte bunun yetersiz kaldığını öne sürerek onun, ağ kuramı ile ilişkilendirilmesi gerektiğini ifade etmektedir. Ağ kuramı, kaynak ülkelerden hedef ülkelere giden göçmenlerin akrabalık, arkadaşlık ve etnik ilişkiler çerçevesinde şekillenen bağlarla bağlantılı olduğunu öne sürmektedir (Constantino, 2014, s. 65). Kaçakçılık-iş benzetmesinin cevabın yalnızca bir kısmını karşıladığını savunan Herman, bu kuramın göç sürecinde sosyal sermayenin rolü gibi iktisadi olmayan öğeleri göz önünde bulunduran ağ kuramıyla tamamlanması gerektiğini öne sürmektedir. Bu kurama göre genişleyen bir ağ, sosyal sermayenin göç maliyet ve risklerini azaltmasına bağlı olarak göç etme olasılığını artıracaktır. Bu yüzden Herman, aile ve arkadaşların yalnızca göç etme kararının alınmasında değil aynı zamanda hedef ülkedeki göçmenlerin bütünleşmesinde de önemli rol oynadığına işaret etmektedir (Herman, 2006, s. 218).

Göçmen kaçakçılığını iş olarak değerlendiren kuram, bizi giriş

kısımında belirtilen iki yönlü kavramsallaştırmaların etkilerinden kurtarıırken göçle ilgili diğer bazı niteliklerin kavranmasını da zorlaştırmaktadır. Göç-iş benzetmesi, göçün sürekliliğini açıklayan kuramlardan tamamen farklı bir çerçeve ortaya koymuştur. Örneğin, birikimli nedensellik kuramı, “her göç eyleminin, sonraki göç kararlarının alındığı sosyal bağlamı, tipik olarak ek hareketi daha olası hâle getirecek şekilde nasıl değiştirdiğini” açıklamaktadır. Kültürel değişimler giderek daha fazla sayıda insanın uluslararası göç hareketinin içerisinde yer almasına neden olur. Göç, kaynak ülke vatandaşı gözünden farklı bir hâle bürünebilir. Bu göçün finansal nitelikleri ön plana çıkacağı gibi kaynak ülkenin gençleri için göç bir ritüel hâlini de alabilir. Ekonominin doğası gereği değişikliklerin olması da muhtemeldir. Hedef ülkeden gönderilen havaleler söz konusu olduğunda kaynak ülkedeki gelir dağılımı düzelebilir. Bu durum daha fazla sayıdaki birey ve hanehalkının göçü durumlarını düzeltmek için bir seçenek olarak düşünmeye sevk edebilir (Herman, 2006, s. 197).

Herman’a göre belirli bir olguyu tanımlamak için kullandığımız kelime ve imgeler, büyük ölçüde onun nedenlerini ve sonuçlarını anlamamızı belirler. Bu bağlamda akademik camianın da metaforlara sık sık yer verdiğini belirtmektedir. Ona göre dil yalnızca çevremizdeki dünyayı tanımlamayı sağlamaz bunun yanı sıra gerçekliğimizi de yaratır. Dolayısıyla benzetme ve diğer dilsel formları yeni gerçeklik algımızı kolaylaştırmak için kullandığımız araçlar olarak düşünebiliriz. Göç-iş benzetmesinin de son zamanlarda bu amaca yönelik bir metafor olduğunu kabul etmektedir. Düzensiz bir iş olarak göçmen kaçakçılığı kuramı, daha önceki neoklasik kökenli ve iki kutuplu incelemelerin yerini alması bakımından yararlı olsa da yeterli değildir (Herman, 2006, s. 192).

Metaforlar göçmen sorununa nasıl çözüm bulunacağı konusunda etkili olsalar da zaman zaman yanıltıcı da olabilmektedirler. Bunun nedeni, benzerliklerin vurgulanırken farklılıkların göz ardı edilmesinden kaynaklanmaktadır. Bu yüzden metaforların paradoksal etkilerinin bulunduğu söylenebilir. Üstelik bu benzetmeler sezgimizi kuvvetlendiren paradigma dışındaki herhangi bir şeyi görmemizi de zorlaştırabilmektedir (Herman, 2006, s. 196).

Bu bağlamda Herman, Hollanda Disiplinlerarası Demografi Enstitüsünün 2000 yılında 2262 göçmen üzerinde yaptığı çalışmaların sonuçlarını değerlendirmiştir. Buna göre, kuvvetli bağları bulunmayan göçmenler geniş ağlara sahip olmanın olumlu etkilerinden yararlanmaktadırlar. Bunlar çok az sayıda ağa sahip olanlardan daha şanslı görülmektedirler. Hiçbir ağa sahip olmayan göçmenler inceleme yapılan göçmenlerin üçte birini oluşturuyordu. Bu göçmenlerin göç esnasında ve sonrasında maliyet ve risk bakımından bir takım sıkıntılar yaşadıkları kısmen doğrudur. Bu sınıfta yer alan göçmenlerin zayıf ağlara sahip olan göçmenler gibi hareket ettikleri doğrulanmıştır. Zayıf ağların kuvvetli ağlara göre daha az iş gördüğü tespit edilmiştir. Zayıf ağa sahip olanlar toplam göçmen sayısının yüzde 50'sini teşkil ediyordu. Bunlardan yardım alabilenlerin oranı ise yüzde 62 idi. Her ne kadar yardım alsalar da bunlar güçlü ağlara sahip olanların aldıkları yardım düzeyindeki olanaklara erişememişlerdi. Güçlü bir ağa sahip olan göçmenlerin daha tehlikesiz, maliyetsiz ve düzenli göç yollarından hareket edebildikleri gözlemlenmiştir. Güçlü ağların yanı sıra zayıf bağları bulunanların da yüksek başarı elde ettikleri gözlenmiştir. Bunlar, güçlü ağlardan bekledikleri desteği bulamazlarsa zayıf bağlantılarıyla durumu telafi edebiliyorlardı (Herman, 2006, s. 202-215).

Aynı görüşten yola çıkan Staring, Hollanda için yapmış olduğu çalışmalarda bu ülkeye gerçekleşen göçlerde etnik topluluk üyelerinin önemli rol oynadığı sonucuna varmıştır (Staring, 2000, s. 207-11). Bugün bilinmektedir ki göçle kazanılan işler kazançlı ve cazip ise göçün kırsal kesimin en yoksullarından oluşması şart değildir. Refah durumu nispeten iyi olanlar daha düşük kaynaklara sahip olan göçmenler için uygun zemin hazırlayabilmektedirler (De Haan, Rogaly, 2002).

Göçmen kaçakçılığını aile işi olarak gören kuram sosyal ağlar gibi para dışı unsurların da düzensiz göçte etkili bir unsur olabileceğini vurgularken bilişim ağlarındaki gelişmelerin kişiler arası sosyal ağların gelişimine etkisinin neden olduğu değişimlere yeter derecede uyarlanmamıştır. Bu durum ağ algoritmalarının eşleşmesi bağlamında ele alınmaktadır.

3.2.4. Ağ algoritmalarının eşleşmesi

Yukarıda bahsi geçen göç ve göçmen kaçakçılığı kuramlarında bilişim sektörlerindeki gelişmelerin göçmen ağları üzerindeki etkileri yeter derecede ele alınmamaktadır. Bunu, bilişim sektörlerindeki gelişmelerin bu kuramların oluşturulduğu anda tam anlamıyla gelişmemesine veya yaygınlık kazanmamasına bağlayabiliriz.

Avrupa Komisyonun 2015 yılında göçmen kaçakçılığı ile ilgili olarak yapmış olduğu araştırmadan elde etmiş olduğu sonuçlar bu faraziyeyle destekler niteliktedir. Bu çalışmada, Somalililerin Etiyopya'dan Malta'ya uzanan diaspora ağlarını göç hareketini kolaylaştırmak amacıyla kullanmakta oldukları (Rousseau, Said, Gagné ve Bibeau, 1998, s. 385-411), yolculuk esnasında güzergâh üzerinde yerleşik bulunan Somali uyruklu kolaylaştırıcı unsurlardan yararlandıkları ve bu unsurların özellikle hangi kaçakçı ile irtibat kurulması gerektiği konusunda göçmenlere yardımcı oldukları, yurt dışındaki Somalili ve Suriyeli toplulukların birbirleriyle oldukça irtibatlı oldukları ve topluluk üyelerine gözde kaçakçıların yanı sıra güvenli geçiş noktaları hakkında da bilgi temin ettikleri, özellikle Suriye topluluğunun geniş kapsamlı sosyal medya aracılığıyla bu bilgileri paylaşmak için teknolojinin sunmuş olduğu imkânlardan istifade ettiği ifade edilmektedir. Facebook, Skype, Whatsapp ve Viber gibi sosyal ağ uygulamaları bunlardandır (EC, 2015, s. 55; Yeginsu, 2015).

Sosyal medya ağlarıyla kaçakçılar ve onların başarımları hakkındaki bilgi, topluluk ve potansiyel müşteriler arasında hızlı bir şekilde yayılmaktadır. Bu durum, kaçakçıların kaydettikleri başarımlar ve yaptıkları iş üzerinde belli bir baskı unsuru teşkil etmektedir. Bu çalışma kapsamında ele alınan güzergâh üzerinde gerçekleşen olaylarda faaliyet gösteren kaçakçıların sosyal medya aracılığıyla tavsiye edildiği durumlara sıklıkla rastlanmaktadır. Göçmenler yolculuk, ödeme koşulları ve başarı seviyesi hakkındaki bilgileri sıklıkla Facebook vasıtasıyla bildirirlerken arkadaş ve aileleriyle Viber ve Whatsapp vasıtasıyla irtibatlarını sürdürmektedirler (EC, 2015, s. 55).

Facebook grupları göçmenlerin olumlu ve olumsuz tecrübelerinin, güzergâh üzerindeki zorlukların, Avrupa'da göçmen kabul eden ülkelerdeki sunulan yardım ve kabul uygulamalarının ayrıntılarının

paylaşıldığı önemli sanal ortamlardır. Bu paylaşımlar arasında sahte seyahat belgelerinin resimleri, güzergâh haritaları, yolculukların yeri ve zamanı, değişik ülkelerdeki arabulucular ve benzeri hakkındaki bilgiler yer almaktadır. Gitmek istediği yere güvenli bir şekilde ulaşan ve iyi muamele görenler yolculuk planlaması yapabilmek için bu bilgilerin erişilebilirliğini sağlamaktadırlar. Benzer şekilde, göçmenler kendilerine kötü davranan veya onların paralarını gasp eden kaçakçılar hakkında birbirlerini bilgilendirmektedirler. Bilgi hızlı bir şekilde yayıldığından göçmenin yeterince kötü olduğu düşünülen kaçakçılar hakkında önlemler almaları da mümkün olmaktadır. Seyahatlerinde mal ve can güvenliklerinin temini için çeşitli önlemler alabilmektedirler. Bu önlemler arasında ücretin sadece yarı miktarının nakit olarak ödenebilmesi, ücretin üçüncü tarafa teslim edilmesi, binilen araçların plakalarının fotoğrafının çekilmesi, bağlantının kimliğinin doğrulanabilmesi için kaçakçılık zincirinde bir üstte bulunan kişi ile telefon irtibatının kurulabilmesi sayılabilir (EC, 2015, s. 56).

Örneğin, kaçakçının faaliyetlerini merkeze alan kuramda bu durumlardan bahsedildiği söylenemez. Bir an için göçmenin teknolojik imkân ve kabiliyetlerinin artmış olduğunu varsayalım. Bu kaçakçının teknolojisinden bir sızıntı dolayısıyla da kâr oranlarında bir azalma ile hissedilecektir. Bir başka ifadeyle bu, (2) no lu eğrideki yukarı yönlü olası kaymaların daha düşük düzeyde gerçekleşmesine neden olacaktır. Bu durum da (1) no lu eğrinin aşağıya doğru daha az kaymasını gerektirir.

Sosyal ağ kuramının optimum koşulları algoritmik olarak ifade edilmek istenseydi bu 2004 yılında Facebook'un kuruluş aşamasında geliştirdiği algoritmayla eşleşirdi. Fakat o dönemde bilişim ağlarının kullanımı yerel düzeylerde olduğu gibi sosyal ağ programları ve kullanımından söz etmek de mümkün değildi. İletişim vasıtaları çok da ergonomik sayılmazlardı. Aynı elektronik iletişim ağını kullanan kişilerin birbirleriyle veya eş zamanlı ve kısa sürelerde iletişim kurmaları ayrıca kişilerin birbirlerinin bağlantılarını görme imkânları da bulunmamaktaydı. Bu, büyük oranda kuramsal ve gerçekleştirilmesi güç bir durum olarak kaldı. Sosyal ağın azami düzeyde gerçekleşmesi kuramsal düzeyde belirtilebilse de gerçek hayatta bunun tam anlamıyla gerçekleşmesi mümkün olamazdı. Bilişim sektörlerinde de bu durum geçerli değildi. Sosyal ağ ve onun

türevi olan göçmen kaçakçılığını aile işi olarak gören kuramda bu konuya yeterince değinilmemektedir.

Günümüzde bilişim ağlarının algoritmalarıyla kişiler arası sosyal ağ algoritması bire bir düzeyde eşleşme sürecindedir. Fakat bu teknolojiden herkesin yararlanması mümkün olmadığı için bilişim ağları sarmalının kişisel gerçek sosyal ağlara göre daha geniş kapsamlı olduğu söylenebilir. Kaldı ki göçmenlerin tamamı bu teknolojilerden yararlanabilecek temel eğitim seviyesine de sahip değildir. Bu durum, insan hareketliliklerinin çok daha belirsiz ve yüksek düzeylerde gerçekleşmesine neden olmaktadır. Ayrıca, düzenli göç yolları hakkında bilginin artması göçmeni kazançlı çıkararak maliyetlerinin azalmasını sağlamaktadır. Bakewell'in yapı fail kavramı üzerine yazmış olduğu bir makalesinde yapılaşma kavramına yönelik eleştirilerde bulunmaktadır (Bakewell, 2015, s. 200). Algoritmik eşleşmenin kısmen de olsa yapılaşma kuramındaki failin (varsa) hiperaktivitesinin ve niyetlenilmemiş sonuçların betimlenmesine, yapı ve failin birbirinden ayrılmaması sonucu yapı-fail arasındaki açıklanamaz ilişkinin bertaraf edilmesine, deneysel araştırmaların yapılmasına katkıda bulunacağı düşünülmektedir.

4. Sonuç

Göç araştırmalarında ikili yaklaşım yöntemleri sıklıkla kullanılmaktadır. Yurt içi-uluslararası, geçici-sürekli; düzenli-düzensiz şeklindeki ayrımlar ikili yaklaşım yöntemlerinden bazılarıdır. Bu ayrımlar bir dereceye kadar yararlı olsalar da uygulamada çoğu zaman geçerliğini kaybedebilmektedirler. Herman, benzer sorunlu bir ayrımın göçmen kaçakçılığını bir yanda göç etme arzusunda olan insanlar diğer yanda sınır bekçisi gibi hareket eden hükümetler arasındaki çift yönlü ilişkiler çerçevesinde değerlendiren geleneksel göç yazımında mevcut olduğunu ifade etmektedir (Herman, 2006, s. 197). Makale iki kutuplu-çok boyutlu ayrımını Herman'ın bu görüşü çerçevesinde şekillendirmiştir.

Ana akım iktisadın göç kuramlarının deterministik esasları çerçevesinde oluşturulan göçmen kaçakçılığı kuramları, sorunu kapsayıcı olarak ele almaktan ziyade *ceteris paribus* koşullar altında politika önerileri sunmaktadırlar. Bu politikalar düzensiz göç sorununa tatmin edici bir çözüm getirememiştir. Bu yüzden 90'lı yılların ortalarından itibaren soruna

çok boyutlu olarak yaklaşılmasının gerektiğini öne süren görüşler ortaya çıkmıştır. Bu bağlamda, Salt ve Stein'in yaklaşımları göç konusuna ilişkin iki yönlü değerlendirmelerin getirmiş olduğu sınırlamaları bertaraf ederken diğer yandan da göç sistemlerinin göçmen ve hükümetlerden daha geniş bir sahayı kapsadığı gerçeğini anlamamıza yardımcı olmuştur. Salt ve Stein'in kuramlarına getirilen başlıca eleştirinin bu kuramın iktisadî merkeze alan göç kuramlarında olduğu gibi daha çok kâr mülâhazasıyla hareket eden kişilerin göç sürecine etkisine odaklanmasından kaynaklanmaktadır.

Göçü aile işi olarak gören kuram sosyal ağların etkisini inceleyerek kâr gözetmeyen unsurların da düzensiz göçün başlaması ve devamında etkili olabileceğini ortaya koymuştur. Bu şekilde, göçmen kaçakçılığı kuramlarının soruna sırf kar-zarar mülâhazasıyla ve onu iki kutuplu bir yöntemle ele alan yaklaşımlardan sıyrılma çabasına yöneldiği görülmektedir.

Neoklasik İktisadın makro ve mikro göç kuramlarından hareket eden göç kuramlarının ise deterministik yapılarını korumaya devam ettikleri anlaşılmaktadır. Dikkat çeken nokta, bu kuramların giderek daha fazla değişkeni modellerine dâhil etme ihtiyacı hissettikleridir. Bu durum çok boyutlu değerlendirmelerin eksikliğinin deterministik gelenek sınırları içerisinde telafi edilme çabası olarak değerlendirilmektedir.

Düzensiz göç sorununun giderek artış göstermesi ve iki kutuplu yaklaşımların sorunu çözümede yetersiz kalmasının çok boyutlu yaklaşımları gerektirdiği bir gerçektir. Diğer yandan sosyal ağlar gibi değişkenlerin ölçülmesi zor olan yapıları gereği, bu kuramların deterministik yapıları içerisinde yer almaları da zor gözükmektedir. Bununla birlikte bilişim teknolojilerinde son 15 yılda gerçekleşen gelişmeler, yukarıda ağ algoritmalarının eşleşmesi olarak ifade ettiğimiz süreç sayesinde sosyal ağların etkisinin daha ölçülebilir olmasına imkân tanımaktadır. Dolayısıyla sosyal ağların zamanla iki kutuplu yaklaşımlarının modellerine eklenmesine olanak sağlayacağı düşünüldüğünde algoritmik eşleşmenin sağladığı bu ölçülebilirliğin, birbirlerine eleştirel bir gözle bakan bu çok yönlü ve ikili yaklaşımlar arasında erime potası görevi görerek daha isabetli deneysel araştırmaların yapılmasına da katkıda bulunacağı düşünülmektedir.

KAYNAKÇA

Akkayan, T. (1979). *Göç ve Değişme*. İstanbul Üniversitesi Edebiyat Fakültesi Yayınları. No: 2573, İstanbul: Edebiyat Fakültesi Basımevi.

Aronowitz, A. (2009). *Human Trafficking, Human Misery: The Global Trade in Human Beings*. G. R. Newman (Ed.), Westport, CT: Preager.

Australian Institute of Criminology. (2008). People smuggling versus trafficking in persons, what is the difference? Transnational Crime Brief, Research Paper No. 2, Canberra: AIC.

Baird, T. (2013). *Theoretical approaches to human smuggling*. DIIS Working Paper, No. 2013/10, Copenhagen: Danish Institute for International Studies.

Bakewell, O. (2010). Some reflection on structure and agency in migration theory. *Journal of Ethnic and Migration Studies*, 36(10).

Bakewell, O. (2015). Göç kuramında yapı ve fail kavramları üzerine bazı görüşler. *Göç Araştırmaları Dergisi*, 1(2).

Bilecen, B. (2009). Human smuggling networks operating between Middle East and the European Union: Evidence from Iranian, Iraqi and Afghani migrants in the Netherlands. Center on Migration, Citizenship and Development, Working Paper, No. 62, Bielefeld: Universität Bielefeld, Fak. für Soziologie, Centre on Migration, Citizenship and Development (COMCAD).

Bouteillet-Paquet, D. (2011). *Smuggling of migrants A global review and annotated bibliography*. Vienna: United Nations Office on Drugs and Crime.

Castles, S. and Miller, M. J. (2003) *The Age of Migration: International Population Movements in the Modern World*. (Third Edition). London: Palgrave Macmillan.

Columb, S. Organ trafficking in Egypt: They locked me in and took my kidney. The Guardian. (2019, 9 February). Erişim adresi: <https://www.theguardian.com/global-development/2019/feb/09/trafficking-people-smugglers-organs-egypt-mediterranean-refugees-migrants>

Costantino, F. (2014). *Which factors drive illegal immigration? An amprical analysis of the US and the EU* (Doctoral Dissertation Pompeu, Fabra University, 2014).

Danish Refugee Council. (June, 2017). *Human Smuggling - No victimless crime: Voices from those on the move: A compilation of quotes and stories from migrants and refugees migrating out of the Horn of Africa*. Regional Mixed Migration Secretariat Briefing Paper No. 4, Horn of Africa and Yemen: RMMS. Erişim adresi: http://www.mixedmigration.org/wp-content/uploads/2018/05/017_human-smuggling.pdf

David, F., Monzini, P. (1999). Rapid assessment: Human smuggling and trafficking from the Philippines. Prepared for the *Tenth United Nations Congress on the Prevention of Crime and the Treatment of Offenders* by United Nations Interregional Crime and Justice Research Institute and Australian Institute of Criminology, Vienna.

De Haan, A., Rogaly, B. (Eds.). (2002). Labour Mobility and Rural Society. *International Development*, 15(5).

De Haas, H. (2007). *The myth of invasion: Irregular migration from West Africa to the Maghreb and the European Union*, International Migration Institute Research Report, Oxford: University of Oxford, 7. Erişim adresi: <http://www.temaasyl.se/Documents/Forskning/Forskningsstudier/The%20Myth%20of%20Invasion%20%20%20Irregular%20migration%20from%20West%20Africa%20to%20the%20Maghreb%20and%20the%20European%20Union.pdf>

Ethier, W. J. (1986). Illegal immigration: The host-country problem, *American Economic Review*, 76(1).

European Commission, Directorate-General for Migration and Home Affairs. (2015). A study on smuggling of migrants: Characteristics, responses and cooperation with third countries, Final Report.

Faist, T. (2010). The crucial meso- level. In M. Martiniello and J. Rath (Eds.), *Selected studies in international migration and immigrant incorporation*, Amsterdam: Amsterdam University Press.

Friebel, G., Guriev, S. (2004). *Smuggling humans: A theory of debt-financed migration*. Institute for the Study of Labour. IZA DP No. 1025, Bonn: IZA.

Gallagher, A. (2002) Trafficking, smuggling and human rights: tricks and treaties. *Forced Migration Review*, 12(8). Erişim adresi: <https://www.fmreview.org/sites/fmr/files/FMRdownloads/en/development-induced-displacement/gallagher.pdf>

Go, E. (2001). *A review of the United Nations recommendations for statistics on international migration*. United Nations Statistics Division. Erişim adresi: [http://unstats.un.org/unsd/demographic/meetings/egm/migrationegm06/DOC%203%20Linda%20Concepts%20presentationGB.ppt#280,21,Short-term migrant \(Questions\)](http://unstats.un.org/unsd/demographic/meetings/egm/migrationegm06/DOC%203%20Linda%20Concepts%20presentationGB.ppt#280,21,Short-term migrant (Questions))

Hagen-Zanker, J. (2008). *Why do people migrate? A review of the theoretical literature*. Munich Personal RePEc Archive No. 28197, Munchen: MPRA.

Guzman, M. G., Haslag, J., Orrenius, P. M. (2002). *Coyote crossing: The role of smugglers in illegal immigration and border enforcement*. Research Working Paper RWP 02-04, Federal Reserve Bank of Kansas City.

Heckmann, F. (2003). Methodological problems in the study of illegal migration. *European forum for migration studies*. The Center for Development and Migration Working Paper No. #03-09e, NJ: Princeton University.

Heckmann, F. (2007). *Towards a better understanding of human smuggling*. International Migration, Integration and Social Cohesion in Europe (IMISCOE) Policy Brief, No:5, Bamberg: europäisches forum für migrationsstudien (efms) Institut an der Universität Bamberg.

Herman, E. (2006). Migration as a family business: The role of personal networks in the mobility phase of migration. *International Migration*, 44(4).

İçduygu, A. (February, 2003). *Irregular migration in Turkey*. *International Organisation for Migration*. Migration Research Series, No. 12, Edited by the Research and Publications Division, Geneva: IOM.

King, R. (2012). Special issue: Re-making migration theory: Transitions, intersections and cross-fertilisations. *Population, Space and Place*, 18(2). Erişim adresi: <http://onlinelibrary.wiley.com/doi/10.1002/psp.685/abstract>

Koser, K. (September, 2005). *Irregular migration, state security and human security*. A paper prepared for the Policy Analysis and Research Programme of the Global Commission on International Migration, London. Erişim adresi: https://www.iom.int/jahia/webdav/site/myjahiasite/shared/shared/mainsite/policy_and_research/gcim/tp/TP5.pdf

Kyle, D. J., Goldstein R. (2011). *Migration industries: A comparison of the Ecuador-US and Ecuador-Spain cases*. Research Report Case Study, EU-US Immigration Systems 2011/15, San Domenico di Fiesole (FI): Robert Schuman Center for Advanced Studies.

Massey, D. S., Arango, J., Hugo, G., Kouaouci, A., Pellegrino, A., Taylor, J. E. (1993). Theories of international migration: A review and appraisal. *Population and Development Review*, 19(3).

Mo, P. H. (2011). *International human trafficking: Theory and solution*, Hong Kong Baptist University, Munich Personal RePEc Archive, No: 35104, Munchen: MPRA. Erişim adresi: <http://mpra.ub.uni-muenchen.de/35104/>

Narlı, A. N. (2003). Human smuggling and migration of illegal labour to Turkey. In *Crushing crime in South Eastern Europe: A struggle of domestic, regional and European Dimension*. Vienna: Austrian National Defence Academy in co-operation with the PfP Consortium of Defense Academies and Security Studies Institutes. Erişim adresi: http://www.bundesheer.at/pdf_pool/publikationen/crime_narli.pdf

Narlı, N. (2006). Human trafficking and smuggling: The process, the actors and the victim profile. In *Trafficking in persons in South East Europe-A threat to human security. 11th Workshop of the Study Group Regional Stability in South East Europe*, Istanbul and Vienna: National Defence Academy and Bureau for Security Policy at the Austrian Ministry of Defence in co-operation with Center for Strategic Research, Ministry of Foreign Affairs Turkey. Erişim adresi: https://www.files.ethz.ch/isn/25148/Full_Text_Human_Trafficking_06.pdf

Naylor, R. T. (2000). *Economic and organized crime: Challenges for criminal justice*. Canada Department of Justice, Research and Statistics Division, Strategic Issue Series No.rp02-12e, Montreal.

Office for National Statistics. (2014). *A Comparison of international estimates of long-term migration*, Erişim adresi: http://webarchive.nationalarchives.gov.uk/20160105160709/http://www.ons.gov.uk/ons/dcp171776_387273.pdf

Olejarova, E. (2007). Labor migration as a socio-economic-phenomenon-Slovakia and the Czech Republic in comparative perspective. Master's Thesis, European University, Budapest.

Öztürk, F., Ardor, H. N. (2007). Suç sanayinin bir alanı insan ticareti. Türkiye açısından bir değerlendirme, *Ekonomik Yaklaşım*, 18(62).

Perruchoud, R. (Ed.). (2004). *Glossary on Migration*. Erişim adresi: http://publications.iom.int/bookstore/free/IML_1_EN.pdf

Rousseau, C., Said, T. M., Gagné, M. J., and Bibeau, G. (1998). Between myth and madness: the premigration dream of leaving among young Somali refugees. *Culture, Medicine and Psychiatry*, 22(4).

Salt, J. (2000). Trafficking and human smuggling: A European perspective. *International Migration*, 38(3).

Salt, J., Stein, J. (1997). Migration as a business: The case of trafficking. *International Migration*. 35(4).

Schloenhardt, A. (November, 1999). Organized crime and the business of migrant trafficking: An economic analysis. Australian Institute of Criminology, paper prepared for the *occasional seminar*, Canberra: AIC.

Sewell, W. H. (July, 1992). A theory of structure: Duality agency and transformation, *American Journal of Sociology*, 98(1). Erişim adresi: <http://www.ir.rochelleterman.com/sites/default/files/sewell%201992.pdf>

Sheldon, Z., Chin, Ko-Lin (2002). *The social organization of Chinese human smuggling-A cross national study*. San Diego, CA: San Diego State University.

Siskin, A., Viña, S. (2005). *Border security: Apprehensions of other than Mexican aliens*. Congressional Research Service Report for Congress, Order Code RL33097. Erişim adresi: <http://trac.syr.edu/immigration/library/P1.pdf>

Spener, D. (2004). Mexican migrant-smuggling: A cross-border cottage industry. *Journal of International Migration and Integration*. 5(3). Erişim adresi: <http://www.trinity.edu/dspener/clandestinecrossings/related%20articles/cross%20border%20cottage%20industry.pdf>

Staring, R. (2000). International migration, undocumented immigrants and immigrant entrepreneurship. In Jan Rath (Ed.), *Immigrant business: The economic political and social environment*. Macmillan Press Ltd.: Amsterdam.

Stoyanova, V. (2011). Complementary protection for victims of human trafficking under the European Convention on Human Rights. *Goettingen Journal of International Law*, 3(2).

Subcommittee on Oversight, Investigations, and Management of the Committee on Homeland Security House of Representatives. (November, 2012). *A line in the sand: Confronting the threat at the southwest border*, 112. Congress, Second Session, Washington, D.C.: US Government Publishing Office. Erişim adresi: <https://www.govinfo.gov/content/pkg/CHRG-112hhrg81132/html/CHRG-112hhrg81132.htm>

Tailby R. (May, 2001). *Organised crime and people smuggling/ Trafficking to Australia*. Australian Institute of Criminology, Trends and Issues in Crime and Criminal Justice, No. 208, Canberra: Australian Institute of Criminology. Erişim adresi: <http://citeseerx.ist.psu.edu/viewdoc/download?doi=10.1.1.547.6690&rep=rep1&type=pdf>

Türk Dil Kurumu. Göç. *Güncel Türkçe Sözlük* içinde. Erişim adresi: http://www.tdk.gov.tr/index.php?option=com_gts&arama=gts&guid=TDK.GTS.571cf39fd782b2.83513679

United Nations Human Rights Office of the High Commissioner. (2010). Protocol to Prevent, Suppress and Punish Trafficking in Persons Especially Women and Children, Supplementing the United Nations Convention against

Transnational Organized Crime, article 3(a) Erişim adresi: <http://www.ohchr.org/EN/ProfessionalInterest/Pages/ProtocolTraffickingInPersons.aspx>

United Nations Office on Drugs and Crime Regional Office. (January, 2011). *The role of organized crime in the smuggling of migrants from West Africa to the European Union*. Vienna: English, Publishing and Library Section, United Nations Office. Erişim adresi: https://www.unodc.org/documents/human-trafficking/Migrant-Smuggling/Report_SOM_West_Africa_EU.pdf

United Nations Office on Drugs and Crime. (2010a). *A short introduction to migrant smuggling*. Issue paper drafted in the framework of UNODC's Global Programme against Smuggling of Migrants by Marika McAdam, UNODC, Anti-Human Trafficking and Migrant Smuggling Unit (AHTMSU), and Sebastian Baumeister, UNODC, Africa and the Middle East Unit (AMEU) under the supervision of Riikka Puttonen, UNODC, AHTMSU. Erişim adresi: https://www.unodc.org/documents/human-trafficking/Migrant-Smuggling/Issue-Papers/Issue_Paper_-_A_short_introduction_to_migrant_smuggling.pdf

United Nations Office on Drugs and Crime. (2010b). *Toolkit to combat smuggling of migrants: Tool 9 prevention of the smuggling of migrants*. Vienna: English, Publishing and Library Section, United Nations Office at Vienna, 5. Erişim adresi: https://www.unodc.org/documents/human-trafficking/Toolkit_Smuggling_of_Migrants/10-50900_Tool9_ebook.pdf

United Nations Population Division. (2017). *International migrant stock at mid-year by sex and by major area, region, country or area, 1990-2015*. Erişim adresi: https://www.google.com/search?ei=zcoFXbGfF8vjsAfttYCADw&q=UN_MigrantStock_2017.xls&oq=UN_MigrantStock_2017.xls&gs_l=psy-ab.3..0i13i30.14932.16328..20834...0.0..0.408.737.3-1j1.....0....1..gws-wiz.zTQSpktA08g

Van Liempt, G. (June, 2004). *Human trafficking in Europe: An economic perspective*. International Labour Organisation, InFocus Programme on Promoting the Declaration on Fundamental Principles and Rights at Work,

Working Paper, No. 31, Geneva: International Labour Organization.

Väyrynen, R. (2003). *Illegal immigration, human trafficking and organized crime*. World Institute for Economic Research, Discussion Paper No. 2003/72, Helsinki: UNU-WIDER.

Webb, S., Burrows, J. (July, 2009). Organised immigration crime: A post-conviction study. Research Report No. 15, Home Office, London. 10. Erişim adresi: https://assets.publishing.service.gov.uk/government/uploads/system/uploads/attachment_data/file/116629/horr15-report.pdf

Wright, R., Ellis, M. (2016). Perspectives on migration theory: Geography. In. J. Michael White (Ed.), *International Handbook of Migration and Population Distribution*, NY: Springer Science+Business Media, 12. Erişim adresi: http://www.google.com.tr/u?sa=t&rct=j&q=&esrc=s&frm=1&source=web&cd=3&ved=0ahUKewj5zajSifMAhXFB5oKHSVOAB-sQFgggtMAI&url=http%3A%2F%2Fwww.springer.com%2Fcontent%2Fdocument%2Fdownloadaddocument%2F9789401772815-c2.pdf%3FSGWID%3D0-0-45-1544634-p177556560&usg=AFQjCNHiB-Nc-3DYQPIJqhD_p_Ph0-ZKmTA&bvm=bv.121070826,d.bGs

Zhang, S., Chin, Ko-lin. (2004). *Characteristics of Chinese human smugglers*. Washington, D.C.: U.S. Department of Justice National Institute of Justice.