



Van Yüzüncü Yıl Üniversitesi  
Sosyal Bilimler Enstitüsü Dergisi  
Van Yüzüncü Yıl University  
The Journal of Social Sciences Institute  
Yıl / Year: 2020 - Sayı / Issue: 50  
Sayfa/Page: 397-430  
ISSN: 1302-6879



## Resim Sanatında Kahve ve Kahvehaneler Konusu Üzerine Bir Çalışma *A Study on Coffee and Coffee Facilities in Painting Art*

### • Mehmet GÖKTEPE\*

\*Dr. Öğr. Üyesi, Van Yüzüncü Yıl Üniversitesi, Güzel Sanatlar Fakültesi, Resim Bölümü, Van/Türkiye, Asst. Prof., Faculty Member, Van Yüzüncü Yıl University, Fine Arts Faculty Painting Department, Van/Türkiye  
mehmetgoktepe@yyu.edu.tr  
ORCID: 0000-0003-2801-0852



### Makale Bilgisi | Article Information

#### Makale Türü / Article Type:

Araştırma Makalesi/ Research Article

#### Geliş Tarihi / Date Received:

01/05/2020

#### Kabul Tarihi / Date Accepted:

07/09/2020

#### Yayın Tarihi / Date Published:

31/12/2020

**Atrf:** Göktepe, M. (2020). Resim Sanatında Kahve ve Kahvehaneler Konusu Üzerine Bir Çalışma. *Van Yüzüncü Yıl Üniversitesi Sosyal Bilimler Enstitüsü Dergisi*, 50, 397-430

**Citation:** Göktepe, M. (2020). A Study on Coffee and Coffee Facilities in Painting Art. *Van Yüzüncü Yıl University the Journal of Social Sciences Institute*, 50, 397-430

### Öz

Kahve, 16. Yüzyılda gündelik hayatın içine yerleşerek, sohbetin, sosyalleşmenin, zihinsel rahatlamının ve konukseverliğin bir simgesi olarak kabul görmüştür. Kahvenin insanlar üzerindeki bu büyüü etkisi, kahvehanelerin ortaya çıkmasını sağladı. Bu çalışmada, kahvenin kökeni, kahvehanelerin ortaya çıkışını, Osmanlıdan günümüze kahvehaneler ve Osmanlı döneminde Kahire, Halep, Şam, Selanik ve İran kahvehanelerine değinilmiş. Kahvenin İstanbul'a gelişi ve İstanbul kahvehaneleri söz konusu edilmiş ve çalışmanın asıl konusunu oluşturan resim sanatında kahve ve kahvehane konusu bağlamında, Avrupalı ressamaların resimlerinde bar, kafe, kırathane, kahve ve kahvehane mekanlarını resimlerine konu edinen, Jean-Léon Gerome, Jose Benlliure Gil, Edwin Lord Weeks, Ludwing Deutsch, William Henry Bartlett, Ivan Konstantinovich Aıvazosky, Charles Emile, Carl Spitzwing Wolfsfield Eric gibi sanatçıların eserlerine yer verilerek, Paul Cezanne ve Vincent van Gogh'un birer eseri açıklanmaya çalışılmıştır. Türk resminde ise kahvehane konusunu resmeden, Osman Hamdi Bey, Hoca Ali Rıza, Bedri Rahmi Eyübođlu, Sabri Fettah Berkel, Nedim Günsür, Fikret Muallâ, Fevzi Karakoç, Mehmet Başbuğ ve Mehmet Göktepe gibi ressamaların kahvehaneyi konu alan eserleri değerlendirilmeye çalışılmıştır.

**Anahtar Kelimeler:** Kahve, kahvehane, mekân, sanat, resim

### **Abstract**

Coffee has been accepted as a symbol for chatting, socialization, mental relaxation, and hospitality by settling into daily life in the 16th century. This magical effect of coffee on people led to the emergence of coffeehouses. The present study aims to discuss the following aspects with regard to coffee: the origin and emergence of coffee. The existence of coffeehouses has been mentioned in different parts of the world in the Ottoman period, some of them were Cairo, Aleppo, Damascus, Thessaloniki, and Iran. This study investigates coffeehouse and their arrival to İstanbul, within this context it also refers to paintings of European painters such as Edwin Lord Weeks, Ludwing Deutsch, William Henry Bartlett, Ivan Konstantinovich Aivazovsky, Charles Emile, Carl Spitzwing Wolfsfield Eric who use bars, cafeterias, kırıthane's, coffee and coffeehouses in their paintings and also mention is made to Paul Cezanne and Vincent van Gogh's works. In the realism of Turkish paintings, the works of painters such as Osman Hamdi Bey, Hoca Ali Rıza, Bedri Rahmi Eyüboğlu, Sabri Fethah Berkel, Nedim Günsür, Fikret Muallâ, Fevzi Karakoç, Mehmet Başbuğ, and Mehmet Göktepe have been included.

**Keywords:** Coffee, coffeehouses, space, art, painting

### **Giriş**

Kahve alınıp satılan bir ticaret malı olmasının yanında, konukseverliğin bir simgesi ve bedensel rahatlamının bir mazereti olarak kabul görmüştür. Kahvenin, aynı zamanda 16. yüzyıl ve sonrasında hukuki, fıkri ve edebi anlamda yersiz düşüncelerin odağı haline geldiği söylenebilir. Bu yersiz düşünceler bağlamında, İslâm dünyasının halifeliğini elinde bulunduran, Osmanlı Devleti'nin Edirne'den Aden'e kadar uzanan bütün büyük kentlerinde ve başkent İstanbul'da kahveye dair ateşli tartışmaların yapıldığı söz konusu edilebilir. Kahve hakkında çok sayıda fetva ve fermanların verildiği, bunların yanı sıra kahvenin sağlığa olan yararları üzerine yazılan bazı metinlerin de günümüze ulaştığı bilinmektedir. Yüksek çevrelerin ilgi odağı haline gelen ve onlar için sorun teşkil eden kahve hakkında yetkililerin farklı tavırlar sergilediği söylenmektedir. Ulema çevresi, fanatik kahve muhalifleri ile kahve yandaşları arasında zamanla derinleşen bir görüş ayrılığı söz konusu olmuştur. Hattox'un aktarımla "17. yüzyılın ünlü Osmanlı yazarı ve bibliografya ustası Kâtip Çelebi gibi edebi ışıkları çok parlak kişiler de ikinci derecedeki eserlerini kahve üzerine verdiler. Birçok yerde ağızlarından dökülen sözlerin yanı sıra kan da aktı. İstanbul'da baskıcı önlemlere başvuruldu. Kahire'de ardı arkası kesilmeyen kahve yanlısı ve kahve karşıtı ayaklanmalar patlak verdi. Genel ahlakı koruma adına

kahvehanelere baskınlar düzenlendi ve mallar müsadere edildi.” (Hattox, 1998:4)

### **Kahvenin Kökeni**

15. yüzyıl ortalarında Yakındoğu İslam ülkelerinde, kahvenin tüketilmeye başlandığını öğrenmekteyiz. Ancak kahvenin başlangıcına ilişkin net bir tarihin olmadığını görmekteyiz. Bu durumun erken yeniçağ Ortadoğu'daki tarih yazımının niteliğinden kaynaklandığından söz edilmektedir. O dönemde geçmişe dair ilk yazılı örneklerin vakayiname ve tezkirelerde yer aldığı, bu yazılı örneklerin daha çok darbe, salgın, ayaklanma, istila ve üst düzey kişilerin ölümleri gibi konuları ele aldığı bilgisine tanık olmaktadır. Geç dönem Arap kronoloji yazarları kahvenin kökeni hakkındaki bilgilerinin eksikliğini fark ettiklerini ve bu eksikliği gidermek için de ellerindeki bilgilere dinsel efsaneleri katmak suretiyle zenginleştirme yoluna gittiklerini öğrenmekteyiz. “Tezkire yazarı Necmeddin'in (977-1061/1570-1651) kardeşi Ebu'l- Tayyib el-Gazzi, Hz. Süleyman'ın kahveyi ilk kullanan kişi olarak gösterildiği bir söylentiye aktarır.” (Hattox, 1998:10) Salah Birsal, Kahveler Kitabı'nda kahvenin kökenine dair şöyle bir ifade kullanmıştır: “İsveç'in İstanbul Elçisi (1782-1783) İgnatius Mouradja 'Ohsson da tarihçi Ahmet Efendi'ye dayanarak kahveyi bir şazili dervişinin Arabistan'daki Moka'da 1258 yılında bulup ortaya çıkardığını yazar.” (Birsal, 2002:11) Yaygın bir görüşe göre İslam toplumunda kahvenin içilmesinin alışkanlık haline gelmesinde öncü olanların kahve ile ilk karşılaştıkları yerin Etiyopya olduğu söylenir.1600'li yıllarında kahve üzerine yazan ve bu konuda tanınan, Abdulkâdir el-Ceziri kahvenin Yemen'e girişini anlatmış ve okuyucularını şöyle uyarmıştır: “Sadece Yemen diyoruz, çünkü kahve İbn Saadeddin'in yaşadığı topraklarda, Habeşlerin ve Cebertlerin memleketinde ve Acem topraklarının başka yerlerinde ortaya çıktı, ama ilk kez ne zaman ve hangi nedenle içilmeye başladığını bilmiyoruz.” (Hattox, 1998: 11) Ceziri' aktarmış olduğu ilk bilgilerin kaynağını kahve konusunda çok önceden yazan Şehabeddin İbn Abdulgaffar'ın eserine dayandırmıştır. Ceziri'nın aşağıda ele almış olduğu metin de Şehabeddin İbn Abdulgaffar'ın yapıtıdır.

Bu [16.] yüzyılın başında Yemen'de kahve denen bir içeceğin yayıldığına ve tarikat şeyhlerince meşhur zikirleri sırasında uyanık kalabilmek için kullanıldığına ilişkin haberler Mısır'da bulunan bizlere kadar ulaştı.Bir süre sonra da kahvenin ortaya çıkmasının ve yayılmasının, ez-Zebhani diye bilinen derin bilgili şeyh, imam, müftü ve sufi Cemaleddin Ebu Abdullah Muhammed ibn Said'in sayesinde

olduğunu öğrendik. Duyduk ki bu kişi Aden’de fetvaların eleştirel bir bakışla gözden geçirilmesinden sorumluymuş [fetva müctehidi]; o sırada bu görevde bulunan kişiler fetvaların geçerli olduğuna ya da değiştirilmesi gerektiğine karar verir ve bu kararı kendi elleriyle belgenin altına not olarak düşerlerdi. Duyduğumuza göre, Zebhani’nin kahve alışkanlığına öncülük etmesinin hikayesi şöyleydi: Bir olay yüzünden Aden’i terk ederek Etiyopya’ya gitmek zorunda kalmış ve bir süre orada yaşamış. Bu arada özellikleri hakkında hiçbir şey bilmediği kahveyi içen insanlarla karşılaşmış. Aden’e döndükten sonra hasta düşünce aklına kahve gelmiş ve bunu içince iyileşmiş. Böylece kahvenin yorgunluk ve uyusukluğu giderme, vücuda canlılık ve dinçlik kazandırma gibi özellikler taşıdığını belirlemiş. Ardından tarikata girince Aden’deki öbür tarikat mensupları ile birlikte, daha önce anlattığımız gibi kahveden yapılan içeceği kullanmaya başlamış. Daha sonra hem âlimler, hem de sıradan insanlar olmak üzere herkes öğrenimde, başka meslek ve zanaatlarda yardımcı olacağı düşüncesiyle aynı yolu izleyerek kahve içmeye başlamış ve böylece kahve alışkanlığı gittikçe yayılmış. [Bütün bunları duyduğumuzda] Allah yolundaki kardeşlerimizden birine, Zebid’in [Yemen’de bir kasaba] ilim ve din adamlarından fakih Cemaleddin Ebu Abdullah Muhammed ibn Abdulgaffar Ba-Alevi’ye bir mektup yazdım... ondan görüşlerine itibar edilen, bilgili ve mümin insanlardan kimlerin kahve içtiğini ve kahvenin ne zaman ortaya çıktığını bildirmesini rica ettim... Bana şu cevabı verdi: “ [Kahvenin ortaya çıkışı konusunda ] ülkemizdeki bazı yaşlıların fikrini sordum. Bunların en yaşlısı olan doksanın üzerindeki amcam ve fakih Vecheddin Abdurrahman ibn İbrahim el-Alevi’nin bana anlattığına göre, Aden kentinde bulunduğu sırada kahve yapan ve içen yoksul bir sufiye rastlamış, bu sufi Aden limanının en yüksek kadısı ve derin fıkıh bilgisiyle tanınan Muhammed Ba- Fadl el-Hedremi ile... Muhammed ez Zebhani’ye de kahve yapıyormuş; her ikisi de dostlarıyla birlikte kahve içiyorlarmış. Dostları için ikisinin kahve içmesi yeterli emsal sayılıyormuş. Öne sürüldüğü gibi, Zebhani’nin Aden’e kahveyi ilk getiren kişi olması mümkündür; belki de bunu yapan başkasıydı, ama kahvenin ortaya çıkmasında ve yayılmasında oynadığı rolden dolayı bu iş Zebhani’ye yakıştırılmıştı. Zebhani 875[1470-71] yılında öldü.” (Hattox, 1998:10, 11,12,13)

Yukarıda kahvenin ortaya çıkması ile ilgili önemli bilgiler verilmekle beraber, aynı zamanda bu bilgilerin muğlaklıkta içerdiği söylenebilir. Abdulgaffar’ın anlatımı, kahve bitkisinin doğal tarihi ile ilgili bazı soruları da açığa çıkarttığı görülmektedir. Coffe arabica bitkisinin yalnızca Arabistan’da yetişmediği burada sadece bir alt

çeşidinin yetiştiği genel kabul gören bir varsayım olduğu bilinmektedir. Arabistan'ın genelinde yetişen bu yerli bitkinin daha önceden insanların tüketimlerine sunulmadığından söz edilmektedir. Hattox'un aktarımıyla, Ceziri kahve alışkanlığının ortaya çıkışına ilişkin bir başka açıklamayı da aktarır. Açıklamanın kaynağı olan Fahreddin Ebubekir ibn Ebi Yezid el-Mekki adlı kişi, Şaziliye tarikatına mensup başka bir şeyhten şöyle söz etmektedir:

“Fahreddin el-Mekki dedi ki: “[Kahveyi] ilk yayanın Zebhani olduğu söylenegelmiştir, ama birçok kişinin bana aktardığına göre [kahve] içmeyi başlatan ve Yemen’de yaygınlaşıp âdet haline gelmesini sağlayan kişi, Şaziliye tarikatına mensup şeyhlerimizin seyidi Şeyh... Nasreddin ibn Meylek’in öğrencilerinden biri olan seyyid Şeyh... Ali ibn Ömer eş-Şazili’dir...[Söylenenlere bakılırsa] başlandıça [kahve] kefte’den, yani kat diye bilinen yapraklardan yapılıyordu; kahve çekirdeklerinden ya da [bu meyvenin] kabuklarından yapılmıyordu. [Bu iksiri içme alışkanlığı] bir bölgeden ötekine geçerek yayılmaya devam etti ve sonunda Aden vilayeti limanına kadar ulaştı. Şeyh Zebhani’nin yaşadığı dönemde Aden’de kefte yoktu; bunun üzerine müritlerine ve kendisini mürşit kabul edenlere kahve çekirdeklerinin [bun] [aynı şekilde] uyanıklığı arttırdığını, dolayısıyla bu çekirdeklerden yapılan kahveyi denemelerini söyledi. Onlar da bunu denediler ve aynı işlevi pek az masraf ve zahmetle, kat [kahvesi] kadar yerine getirdiğini gördüler. [Yeniden sözü alan Ceziri şöyle devam ediyor:] [Bun’dan yapılan kahve] ilk ortaya çıktığı yerden başka yerlere de yayıldı; boşuna sayfa doldurmamak için burada bu yerlere değinmiyorum. İki ifade arasında bir çelişki yoktur... çünkü ilki kahve tohumu tanesinden yapılma kahveden söz ederken, ikincisi ise kat’tan yapılma kahveyi belirtmektedir.” (Hattox, 1998:15-16)

Yukarıdaki alıntı da kahve sözcüğünün farklı kullanım biçimlerinden dolayı kafa karıştığı ancak kahve sözcüğünün kahvenin öğrenilmesinden önce yaygın olarak kullanıldığı söylenmektedir. Aktarılan bu bilgilere katkı sunması amacıyla Hattox şöyle bir değerlendirmede bulunur: “Her ne kadar kullanma biçimi konusunda kesin bilğimiz yoksa da, Zebhani Etiyopya’da kahve kullanan insanlar görür; Aden’e döndükten sonra kahve içer ardından çevresindeki insanlara kahve “içme alışkanlığı”nı kazandırır ve bunu öteki gelişmeler izler. İkinci anlatımda ise kahve belirli maddelerden yapılmış bir şeyden çok, genel bir müstahzar türü olarak görünmektedir: Aktarılan bilgiler çerçevesinde varabileceğimiz en kesin tanım bir sıvı olmasıdır; uykuyu önleme özelliklerinden dolayı bu adla anılmış olduğunu da varsayabiliriz. Bu anlatımın asıl

kahramanı Şazili, kahve alışkanlığına önyak olan kişi sayılmaktadır; ama bu içecek *coffea arabica*'nın meyvesinden değil, son derece uyarıcı yapraklarını çiğneme alışkanlığı Yemen'de hâlâ yaygın olan kat'tan hazırlanmış bir içecektir.” (Hattox, 1998:17) Kahvenin 1600'lü yılların ilk on yılından sonra, sırasıyla Yemen'den Hicaz'a oradan da Kahire'ye yayıldığını, görünüşe bakıldığında hac kervanları vasıtasıyla on yıl aradan sonra Suriye'ye geldiği ve oradan da 1550'li yılların ortalarında İstanbul'a ulaştığından söz edilmektedir. Kahve aynı zamanda İslam dünyasında, sufilerin zikir ayinlerinin dışına çıkıp, herkes tarafından tüketilmeye başlandığı söylenebilir. Her ne kadar kahve sufilerin gece ibadetlerini sürdürmelerini sağlamışsa da, maneviyat açısından zayıf çevrelerin sohbet ve dostluklarını pekiştirmelerinde de uyarıcı bir rol oynamıştır. Bu gelişmelerin sonucunda kahvehanelerin ortaya çıktığı bilinmektedir.

### **Kahvehanelerin Ortaya Çıkışı**

Kahve sözcüğü gibi kahvehanelerin de Arapça bir kelime olduğundan söz edilmektedir. Kahvehanelerin ortaya çıkışı üzerine Helene Desmet-Gregoire, Hattox'a dayandığı araştırmasında 1511 tarihini baz almakta ve şöyle söylemektedir: “Gerçekten de kahvehane ilk kez Mekke'de, kahve tüketilen kamusal bir alanda (bir caminin yanında) ortaya çıkmıştır.” (Desmet-Gregoire,1999:16) 1511 tarihinde Memluk yönetimi kahve tüketimini yasaklamasına rağmen, insanların toplanma alışkanlığının Mekke'de daha o tarihlere yerleştiği görülmektedir. Simgesel bir değer taşıyan, ilk kahvehane mekânlarının camilerin yakınında ortaya çıkmasının bir rastlantı olmadığı, bunun Mekke ve Aden kentlerinin toplumsal ve dini kimliğinden kaynaklandığı söylenebilir. Yine Arap kentlerindeki camilerin, kahvehanelerin dağılımında etkin bir rol oynadığı görülmüştür. Türkler'in 16. Yüzyılın sonundan itibaren hem kahveyi hem de kahvehaneyi dindaşları olan Araplardan daha fazla benimsedikleri bilinmektedir. Dönemin Osmanlı saltanatının tarihi olaylarını kaydeden ve vakanüvis adıyla anılan İbrahim Peçevi ( 1574-1650) tarafından, kahve ve kahvehaneye dair her şeyin yaklaşık 1554 yılında Hakem ve Şems adlı iki Suriyeli tarafından İstanbul'a getirildiği ifade edilmiştir. Ahmet Yaşar'ın aktarımıyla Özkoçak, Kamusal Alanın Üretim Sürecinde Erken Modern İstanbul Kahvehaneleri adlı araştırmasında şöyle yazar: “İstanbul'da ilk kahvehanelerin açıldığı bölge olan Tahtakale aslında uluslararası ve yerel ticaretin odaklandığı bir yerd. Dışarıdan gelen hemen hemen, her şey bu bölgeden şehre giriş yapıyordu ki, kahve de bunlardan biriydi. Ticaretin ve buna bağlı olarak erkek nüfusun yoğunlaştığı bu

bölgeyi İstanbul'a gelen ilk kahve tüccarlarının seçmesi tabii ki bir rastlantı sonucu değildi. 1600'lere kadar ve daha sonra da artan bir ivmeyle, öncelikle bu bölgede ve şehirdeki ticaretin yoğunlaştığı diğer yerlerde bir sürü yeni kahvehane açılmaya başlamıştır." (Yaşar, 2009: 23) Kahvehaneler 16. yüzyılda ilk ortaya çıktıklarında fiziksel mekân bakımından meyhaneleri anımsatmış. Ancak dönemin meyhane mekanlarından daha ihtişamlı görünümüne kavuştukları söylenmektedir. Kahvehaneler şarapsız mekanlardı. Bundan dolayı kahvehanelerde yakalanmanın ayıp sayılmadığı dile getirilmiş. Zaman içinde kahvehanelerin yaygınlaşmasıyla toplumun bütün kesimlerinden insanları cezbetmiştir. İlk kahve satışı için üç farklı satış noktalarının ortaya çıktığı söylenir. Bunlar: kahve ocağı, kahve dükkânı ve kahvehanelerdir. Kahve ocağı daha çok ayaküstü hizmet veren ya da seyyar dediğimiz belli bir yeri olmayan gezici kahve ocaklarıdır. Kahve dükkânları işlevleri bakımından kahve ocaklarıyla benzerlik gösteren ancak içinde müşterilerin oturabilecekleri bir sedir veya birkaç taburenin bulunmasından dolayı kahve ocaklarından ayrılmışlardır. Evliya Çelebi ve Lane gibi farklı yazarlar Kahire'de bu türden çok sayıda mahalle kahvehanelerinin olduğundan söz etmişlerdir. Geleneksel Kahvehaneler sınırlı işleve sahip kahve dükkânlarından daha ihtişamlı kahvehanelerin olduğundan bahsedilmiş. D'Ohsson, Sultan II. Selim döneminde 1566-74 yılları arasında İstanbul'da yaklaşık altı yüze yakın kahvehane olduğu ancak çoğunun gösterişli olmadığından söz emektedir. (Hattox, 1998:67-71) Günümüzde de sözü edilen küçük kahvehaneler İstanbul ve Anadolu'nun her köşesinde varlıklarını sürdürmektedir.

### **Osmanlılardan Günümüze Kahvehaneler**

16. yüzyılda kahve ve kahvehane Osmanlı başkentine girmiştir. 16. ve 17. yüzyıllarda İstanbul'da kahve tüketicilerinin ve mekanlarının zaman zaman büyük tepkilerle karşılaştıkları bilinmektedir. Helene Desmet-Gregoire'nin, Ayşe Saraçgil'den aktardığına göre: "1067/1657 yılında Katip Çelebi tarafından yazılan Mizânu'l-hakk fi ihtiyari'l-ahakk adlı eser, kahveyle ilgili dini tartışmalar hakkında bilgi aktaran tek Osmanlı kaynağıdır. Katip Çelebi'ye göre, ulemanın ilk tepkisi, 950/1543 yılında kahvenin İstanbul limanında ortaya çıkışıyla baş göstermiştir." (Desmet-Gregoire, 1999:27) Osmanlı yaşam biçimi, 16. yüzyıla kadar sınırları ahlaki kurallar çerçevesinde belirlenmiş bir toplumsal değerler sistemi içinde varlığını sürdürmüştür. Bu yaşam biçiminin, cami, ticarethane ve konut mekanlarıyla kuşatıldığı, aynı zamanda kendi içine dönük, sosyo-kültürel anlatımının da yalın olduğu söylenebilir. Şen,

'Telvenin İzinde' adlı kitabında Osmanlı kahvehaneleri üzerine şöyle yazmıştır: " İbadet için camiye, gündelik kazanç için ticarethaneye ve aile hayatı için konuta ihtiyaç vardır. Mahale kahvehaneleri ise ilk defa bu temel ihtiyaçların dışında, sınırları toplumsal görev ahlakıyla çizilmemiş bir hayat tarzını Osmanlı insanına sunmaktadır. Bu çağrıya kulak veren toplum, böylece faklı bir amaç için sokağa adım atmış ve bunun neticesinde kendisi gibi aynı ihtiyacı hissedenlerle birlikte merkezi otoritenin kontrolü dışına çıkarak sosyalleşme sürecini başlatmıştır." (Şen, 2005:27)

### **Osmanlı Döneminde Kahire, Halep, Şam, Selanik ve İran Kahvehaneleri**

16. yüzyılda Mısır'ın Kahire kentinde kahve kısa bir zaman diliminde yaygınlaşmış, ancak bu yaygınlaşma toplumsal sınıflara göre farklılıklar göstermiştir. 1700'lü yılların ortalarında, Kahire'nin neredeyse her semtinde kahvehanelerin açıldığı bilinmektedir. "1647'de Kahire'de yaşamış olan Lyonlu Balthazar de Monconys, "En azından bir büyük kahvehanesi olmayan hiçbir sokak yoktur." diye yazmaktadır. 1666 yılına doğru Hollandalı din adamı Gonzales "sadece Kahire'de yıllık kahve tüketiminin 30-35.000 kasadan fazla olduğunu belirtir." (Tuchscherer,1999:101-102) Chabrol Kahire'deki kahvehaneler üzerine şunları söylemiştir: " Buraların, Fransa'da aynı ismi taşıyan yerlerle her gün kahve içilmesi dışında hiçbir benzerliği yoktur... Ne bir mobilya, ne özenli bir süsleme; hiç ayna yok, ne içerde ne de dışarıda bir dekorasyon var; salonu çepeçevre kuşatan bir tür divan oluşturan tahta kerevet, palmiye yaprağından birkaç hasır ve en şatafatlı kahvehanelerde birkaç değersiz halı, en sıradan türden tahta bir tezgâh: Mısır kahvehanelerinde bulunan eşyalar bunlardır. Müdavimler, kerevet üzerindeki hasırlara bağdaş kurup otururlar." (Desmet-Gregoire,1999:115-116) Halep kahvehaneleri özelinde Doğu dünyası kahvehanelerine bakıldığında, İslâm-Arap şehirlerinin kurucu öğeleri (cami, hamam) arasına kahvehanelerin geç katıldığı söylenebilir. Kahvehanelerle birlikte toplumsal ilişki biçimlerinde farklı bir anlayış ortaya çıkmıştır. Cami ve hamamla gelişen toplumsal ilişkiler ağı, kahvehane ile birlikte yeni bir örgütlenme biçiminine dönüştüğünden söz edilebilir Rauwold, Halep'liler için kahve tüketiminin sıradan bir şey olduğunu dile getirirken, W. Biddulph ise Halep kahvehanelerinin 1600'lü yıllarda İngiltere'deki birahanelerden daha yaygın olduğunu yazmıştır. Halep'te Osmanlılar tarafından açılan kahvehaneler genelde dini vakıflar bünyesinde yer almıştır. Bunların en önemlileri 1583 yılında anıtsal mimarisiyle Behram Paşa vakfı,(1653-1654) İpşir Paşa vakfı,



Haleviye Medresesi vakfı ve 1753-1765 yılları arasında kurulan Ahmediye Medresesi vakfı bünyesinde birden fazla kahvehanenin olduğu ifade edilmiştir. (Claude David,1999: 125-126,) Bazı Suriye’li yazarlar, 17.yüzyılda kahvehanelerin Arap dünyasında toplumsal ve siyasi etkisini öncelikle okuryazar ve şairler üzerinde gösterdiğini belirtmişlerdir. “19. yüzyılın son çeyreğinde doğan, tanınmış Şamlı tarihçilerden Muhammed Kürt Ali,1840-1850 yıllarından itibaren kahvehanelerin nahda adı verilen Arap bilincini uyandırdığını savunmaktadır. Kürt Ali Suriyelilerin edebi vesiyesi bilinç kazanmasında kahvehanelere gidip gelmenin, Şam’da, Beyrut’ta, Hums’da ya da Hama’da entelektüellerin katıldığı ve edebiyat kulüp ve kuruluşlarınca(nâdi) düzenlenmiş toplantılara katılmak kadar önemli olduğunu vurgulamıştır.” (Deguilhem,1999:142) Şamlı tarihçi Yusuf b. Abdulhâdi, Şamdaki çoğu kahvehanenin Eyyubiler döneminde, Salihyye’de bir vakıf bünyesinde ve Bezne Camii’ne parasal katkı sunmak amacıyla kurulmuş olduğundan söz etmiştir. Şam yönetiminin, kahvehaneleri ticari verimliliklerinin yanı sıra aynı zamanda toplumsal etkileri bakımından da değerlendirdiği bilinmektedir. Şam’kentinin ana nehri olan Barada’nın kolları üzerine kahvehanelerin konumlandığı ve bu kahvehanelerin tabiatla iç içe olduğundan söz edilir. Şam’daki bazı kahvehane mekanlarının şatafatlı bir biçimde düzenlendiği ve duvarlarında Kur’an ayetlerinin yanında Avrupalı ressamaların tablolarının röprodüksiyonlarının da asılı olduğundan söz edilmiştir. (Deguilhem,1999:144-145) Son Osmanlılar Döneminden kalan Selanik kahvehaneleri üzerine Meropi Anastassiadou şöyle yazmıştır: Selanik tepelerinde. Clious ve Alexandrou Papadopoulou sokaklarının kesiştiği yerde muhtemelen bu şehirde korunmuş Osmanlı tarzındaki son kahvehane olan Tsinari bulunur. Bina zemin düzeyinde, geniş bir alanın köşesinde yer almaktadır. Ön cephelede ahşaptan, camlı, iki büyük kapı vardır. Giriş Clious sokağındadır...Aynı yerde, bir asırlık koca çınar yükselir. Kahvehanenin karşısında bu gün kimsenin kullanmadığı bir kalıntı olarak bir Bizans çeşmesi vardır. Yazları bu dekora kahvelerini yudumlayan iki üç yaşlı adam eklenir. İçerisi de aynı köhnemişlik duygusunu verir: Moda geçmiş, çok eskimiş birkaç masa ve sandalye; duvarlarda ahşap çerçeveleri çatlamış aynalar, zamanın ve güneşin soldurduğu eski reklam afişleri. Dip tarafta rafları boş dolaplar; gazoz ve bira şişeleriyle dolu bir buzdolabı. Nemli ahşap kokusu. Sineklerin vızıltısı. Bir köşede, halk türküleri çalan bir teyp (Anastassiadou,1999:87)

17. yüzyılda İran’da kahve ve kahvehaneler üzerine çok sayıda yazılmış kaynağın varlığından söz edilebilir. İsfahan’da halka açık ilk

kahvehaneler İstanbul'dan bir süre sonra hizmete açıldığı bilinmektedir. İran'da kahveyle ilgili minyatürler ve Şeh-name'deki söylencelerden hareketle, Kerbela olayı ve İmam Hüseyin'in İslâm yolunda çekmiş olduğu sıkıntılardan esinlenerek yapılmış eski kahvehane resimleri ilgili bir albümde sözü edilen kaynaklar arasında gösterilmiştir. İran'da 17. yüzyıldan beri süregelen kahve tutkusunun yerini bir süre sonra çayın aldığı söylenmektedir. 17. yüzyılda batılı gezginlerden Chardin İran kahvehaneleri hakkında aşağıdaki metinde daha ayrıntılı bir tasvir yapmıştır:

Geniş büyük salonları ve yüksek tavanlarıyla farklı biçimlerde karşımıza çıkan bu evler, genellikle şehrin en güzel yerleridir. Çünkü buralar, şehirlilerin buluşma ve eğlence mekânlarıdır. Özellikle büyük şehirlerde, ortalarında birer havuz bulunan kahvehanelere rastlanır. Bu salonların çevresinde, mekânın büyüklüğüne göre az çok değişmekle birlikte aşağı yukarı üç ayak yüksekliğinde ve üç dört ayak derinliğinde, üzerlerine Doğuluların yaptığı gibi ilişilebilecek betondan ya da tahtadan yapılmış şekler bulunmaktadır. Gün doğar doğmaz açılır bu dükkânlar ve en çok bu saatlerde, bir de akşama doğru kalabalıklaşırlar. Buralarda, tertemiz ve çabucak hazırlanıp büyük bir saygıyla sunulan kahve içilir. Sohbet edilir, çünkü haberler buralarda dağılır ve siyasetle ilgilenenler yönetimi büyük bir özgürlük içinde buralada eleştirirler ve yönetim de söylenenlere kulak asmaz. Daha önce sözünü ettiğim, damaya ve satranca benzeyen şu zarasız oyunlardan oynanır; ve bunların dışında mollalar, dervişler ya da ozanlar ard arda şiirler ya da düz yazı metinler okurlar. Mollaların ve dervişlerin söylevleri bizdeki vaazlar gibi ahlâk dersleri verir, ama söylenenleri dikkatle dinlememek günah sayılmaz. Hiç kimse bunları dinlemek için oyununu ya da sohbetini bölmeye zorlanmaz. Bir molla ortada ayağa dikilir ve yüksek sesle vaaz vermeye başlar ya da bir derviş araya girer ve topluluğa bu dünyanın, buranın zenginliklerinin, şan ve şöhretin boşluğunu bağıra çağıra anlatmaya koyulur. İki ya da üç kişinin, biri bir yanda, biri öte yanda aynı anda konuştuğu çok olur, biri vaaz verir, ötekirse masallar anlatır; sonuç olarak, dünyanın en büyük özgürlüğü buralarda yaşanır. Ciddi bir adam eğlendirici birine bir şeyler söylemeye cesaret edemez, herkes kendi sözlerini sürdürür ve isteyen dinler. Genelde konuşmalar şu sözlerle son bulur: bu kadar vaaz yeter, haydi, Allah aşkına işinize bakın. Daha sonra konuşmaları yapanlar, karşılık olarak dinleyicilerden bir şeyler ister; onlar da gösterişe kaçmadan, uygun bir biçimde bu isteği yerine getirirler; çünkü farklı bir davranışta bulunurlarsa, kahvehane sahibi onları bir daha içeri almayacaktır, böylelikle isteyenler bir, iki kuruş verir... (Goushegir,1999:168,169)

19. yüzyılın sonları ve 20. yüzyılın başlarında İran kahvehanelerinde, 10 ve 11. yüzyıllar arasında yaşamış İran'lı şair Firdevsî'nin şiirlerinin okunması yaygınlık kazanmıştır. Kahvehaneler şairlerin toplandığı mekanlar olmasının yanında, aynı zamanda insanların fikirlerinin çatıştığı mekanlar olarak da bilinmektedir.

### **Kahvenin İstanbul'a Gelişi ve İstanbul Kahvehaneleri**

Avrupa'da 17. yüzyılda tanınmaya başlayan Türk kahvesinin İstanbul iskelelerine 1543 tarihlerinde ulaştığı bilinmektedir.1554 yılında biri Şam'lı diğeri Halep'li iki tüccar İstanbul Tahtakale'de ilk kahvehaneleri açtıkları söylenmektedir. İstanbul'da kahvehanelerin açılmasından önce de insanların sohbet edip sosyalleştikleri bakkal, kasap, manav ışında bozahane ve meyhane gibi mekanların varlığından söz edilebilir. İlk kahvehanelerin İstanbul'un Tahtakale bölgesinde açılmasının en önemli sebebi burasının uluslararası ve yerel ticaretin merkezi konumundan kaynaklandığı söylenebilir. "Dışarıdan gelen hemen, hemen, her şey bu bölgeden şehre giriş yapıyordu ki, kahve de bunlardan biriydi. Ticaretin ve buna bağlı olarak erkek nüfusun yoğunlaştığı bu bölgeyi İstanbul'a gelen ilk kahve tüccarlarının seçmesi tabii ki bir rastlantı sonucu değildi. 1600'lere kadar ve daha sonra da artan bir ivmeyle, öncelikle bu bölgede ve şehirdeki ticaretin yoğunlaştığı diğer yerlerde bir sürü yeni kahvehane açılmaya başladı." (Özkoçak, 2018: 23) İstanbul kahvehaneleri incelendiğinde, bu kahvehanelerin Avrupa'daki kahvehanelerle benzerlikler göstermiştir. Buralarda bireyler kendi aralarındaki sözlü iletişimi geliştirerek, yeni kültürel grupların doğmasında büyük roller üstlendikleri söylenebilir. " Ancak, her ne kadar erken modern İstanbul'da kahvehane cami ile sosyal ve fiziksel yakınlığını, en azından mahalle ölçeğinde korusa da, diğer birçok yerde olduğu gibi, camiye alternatif yerel bir platformdu. Artık insanların sosyalleşme mekânı cami değil kahvehane idi ve açıkçası bu durum birçok din adamını veya teorisyenini rahatsız ediyordu. Ebusuud Efendi, diğer birçokları gibi bu konudaki kişisel tutumunu açıkça belirtmekte gecikmemiş ve fetvasını vermişti." (Özkoçak,2018:32) İstanbul kahvehanelerinin tarihi süreçte üstlenmiş olduğu role bakıldığında, Avrupa'nın modern kentlerindeki benzer bir biçimde, 1600'lü yıllarda İstanbul'da da halkın yaşadığı mahalleler fakir, orta ve iyi gelirli mahalleler olarak bölünmemiştir. O dönemde evlerin duvarları sarayın dış duvarına gelişigüzel ve bitişik bir biçimde yer almış, mahalle çarşısında, kiralık evlerin yanı başında saray gibi konakların da yer aldığı bilinmektedir. Halkın büyük bir çoğunluğunun bir-iki gözlü, fırını ve ahırını olan çok küçük evlerde

yaşamlarını sürdürmüşlerdir. Bir kısım evlerde ise bazı temel ihtiyaçların sağlandığı mekânların zorunluluktan dolayı komşularla ortak paylaşıldığı söylenmektedir. Nüfusun yoğun olduğu yerlerde, insanların birbirine bitişik olarak yapılmış evlerin kiralık odalarında kaldıkları bilinmektedir. Bu evlerde genellikle dışarıdan çalışmak için gelmiş bekâr erkekler veya şehirde bağımsız olarak ev kirasını ödeyemeyecek durumda olan fakir ailelerin kaldıkları bilinmektedir. Buralarda kısıtlı imkanlarla hayatlarını idame ettirmeye çalışan bu insanların sosyalleşebileceği belki de tek kamusal mekânın mahallelerindeki kahvehanenin olduğu söylenebilir. Kahvehane farklı misafirlerin gelip eğlenebileceği bağımsız bir mekan olduğu gibi, aynı zamanda sohbetin istenildiğinde sonlandırılabilceği veya davetsiz birinin katılımıyla biçim değiştirebildiği mekânlar olarak da bilinmektedir. Oysa benzer bir konukseverlik için evin daha seçici ve planlı olma zorunluluğu söz konusudur. (Özkoçak, 2018: 33-35) İstanbul kahvehanelerine bakıldığında bunların kendi aralarında çeşitlilik oluşturduğu görülebilir; bunların başında mahalle, esnaf, yeniçeri, aşık, esrarkeş, meddah, balıkçı-kayıkçı, hemşehri, seyyar ve semai (çalgılı) kahvehanelerin geldiği bilinmektedir.

### **Avrupalı Ressamların Resimlerinde Bar, Kafe, Kırathane, Kahve ve Kahvehane Mekânları**

Avrupa da 18.yüzyılda Romantizm sanat akımının hüküm sürdüğü dönemde, filozoflar ve entelektüeller, düşünceye dayandırdıkları rasyonel doktrinleriyle Avrupa toplumunu yeniden tasarlamaya çalıştıklarından söz edilmektedir. Batı'nın Doğu dünyasını yeniden tanımlayıp onu yönetme çabası 19 yüzyılda daha sistemli hale gelmiştir. Yine bu yüzyılda Avrupa'da başlayıp Amerika'ya yayılan endüstri devrimi ve gerçekleştirdiği olanaklar ile kapitalizmin meydana getirmiş olduğu emperyalizm, Doğu dünyasının sömürgeleştirilmesini hızlandırdığı söylenebilir. Böylece, Doğu'nun kaynakları hammadde olarak batının endüstrisine taşınmıştır. Bütün bunların sonucunda, Batı'nın Doğu'yu tanımlama ve ona biçim verme arzusuyla, 19.yüzyılda çok sayıdaki gezgin, yazar ve sanatçı Doğu dünyasının egzotizminin büyümesine kapılarak doğuya gittiği bilinmektedir.

“19. yüzyılın ilk yıllarında, kuzey Afrika ve bugünkü Ortadoğu bölgeleri batı Avrupa tarafından keşfedilmeye başlanılmıştır. Bu keşiflerin ardından, Avrupalı ressamın Ortadoğu yaşamını resimlerinde konu etmeye başladıkları söylenebilir. Delacroix'te bu dönemde Ortadoğu'ya yönelen ressamın arasında yer almış ve oryantalist resim olarak ifade edilen tarzda çok sayıda eser meydana

getirdiği bilinmektedir. Böylece Delacroix oryantalist bir ressam olarak üne kavuştuğu söylenebilir. Delacroix'a modern yaşamın ve doğu dünyasının çarpıcı tasvirlerinin yanında 19. yüzyıl edebiyatının, çağdaş yazarlarının eserlerinde geçen, dramatik olayları da resimlerine konu olarak aldığı görülmektedir. Dönemin yazarlarından Sır Watter Scott, tarihsel kurgu türünü bu dönemde popüllestirmiş. Ivan Hoe, Rob Roy gibi yazarlar ikonik romanlarını geçmiş zamanların doğruluk ve cesaret gibi kavramları ile örmüşlerdir. Maceracı süvariler, dolandırıcı tiplmelerden oluşan gruplar üzerine yazılan metinler edebiyat türüne katkı sağlamıştır.”(Göktepe,2020:51) Doğu dünyasının günlük yaşam pratiklerini, özellikle kahve ve kahvehane konularını resimlerine konu edinen ressamlar, önceden önyargı içinde oldukları doğu dünyasını yeniden betimleme ve kurgulamada, bu dünyayı sanat biçimlerinin önemli bir unsuru olarak değerlendirdikleri söylenebilir. Doğu dünyasını ve kültürünü resimlerine yansıtan bazı önemli ressamlar olarak; Jean-Léon Gerome, Jose Benlliure Gil, Edwin Lord Weeks, Ludwing Deutsch, Edwin Lord Weeks, William Henry Bartlett, Amadeo Preziosi Ivan Konstantinovich Aıvazosky, Charles Emile, Carl Spitzwing, söylenebilir. Doğu dünyasına paralel olarak batıda resimlerine kahvehane, kafe bar gibi mekanları yansıtan ressamlar olarak da Paul Cezanne'ı “kart oynayanlar” serisi ile, Van Gogh'u “Agostina Segatori in the Cafe du Tambourin”, “Cafe Terrace on the Place du Forum, Arles, at Night”, “The Night Cafe in the Place Lamartine in Arles” resimleriyle ve Wolfsfield Eric'i “Group portrait of five men stead at a table” resmiyle söz konusu edilebilir.



**Resim 1:** Jean-Léon Gerome A Cafe in Cairo,c,1883



**Resim 2:** Jose Benlliure Gil, Tunus'ta Kahvehane, 54,5 x 92 cm, tyb. zel Koleksiyon



**Resim 3:** Edwin Lord Weeks, Satran Oynayanlar Kahire



**Resim 4:** Ludwig Deutsch, Satran Oynayanlar, Tuval zerine yalıboya, 41,6x55cm 1896



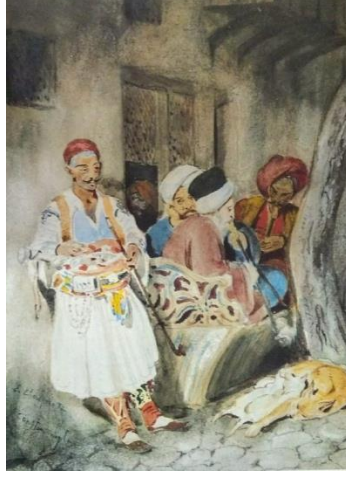
**Resim 5:** Edwin Lord Weeks, Persiyan Cafe



**Resim 6:** William Henry Bartlett, Kasımpaşa'da Haliç Kıyısında Kahvehane, 1839



**Resim 7:** Ivan Konstantinovich Aivazosky / İstanbul Ortaköy Yakınlarında Bir Kahvehane



**Resim 8:** Charles Emile, Turkish Smokers in an Alley in Constantinople 1826



**Resim 9:** Carl Spitzwing, Turkish Drinking Caffe, 1855-60

### **Paul Cezanne**

Paul Cezanne'nin sıradan insanları törensel bir biçimde kahvehaneyi andıran semtlerindeki barda günlük kart oyunlarına dalmış bir biçimde resmetmiştir. Cezanne'nin barda kağıt oynayanlar adlı iki resminde onun, duyularının farkına varmaktan çok etrafındaki dünyadan alınmış, kalıcı, klasik bir karşılık aramaya yöneldiği söylenebilir. Cezanne'nin kağıt oynayanlar (resim: 1) resmi çağdaşlarının resimlerinden oldukça farklı görünmektedir. Resmin sağ üst köşesinde yer alan perde, eski usta ressamların resimlerini



hatırlatmaktadır. Resmin sağında yer alan mavi paltolu figür, adeta yüksek Rönesans'ta Raffaello'nun figürlerinin ihtişam ve kütleli ağırlığına göndermede bulunduğu söylenebilir. Mavi paltolu figür, sol tarafta ayakta pipo içen figürle dengelenmiştir. Çekmeceli biçimiyle betimlenen masa, resmin merkezinde yer alan figür, ile sağında ve solunda yer alan iki figürün sırtları baz alındığında bir üçgen oluşturmaktadırlar. Bu kompozisyon biçimi Leonardo, Raffaello gibi Rönesans sanatçılarının kompozisyon özelliklerini taşıdığı söylenebilir. Üçgenin tepe noktasında yarısı gösterilmiş bir tablo yer almaktadır. Tablonun hemen sağ alt köşesinde yer alan pipo rafının, oradaki boş alanı vurgulamak üzere yerleştirildiği söz konusu edilebilir. Resme konu olan kart oynama teması, oyuncuların önlerindeki hayatın kırılğanlığıyla karşılaştırıldığında, kart oyunları zamanı boşa harcadığını göstermekle birlikte aynı zamanda izleyiciye bir hatırlatmada bulunma ve bir ahlak dersi verme düşüncesini taşıdığı söylenebilir.



**Resim 10:** Paul Cezanne, Kart Oynayanlar, Tuval Üzerine Yağlıboya, 65x81cm, Metropolitan Museum of Art, New York 1892-93

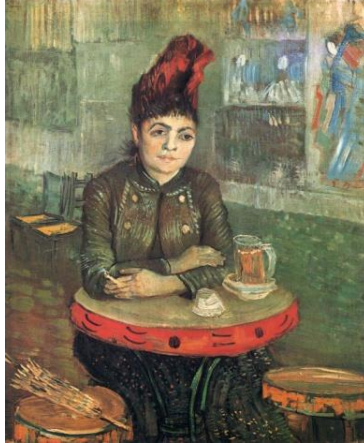
Cezanne iki figürün yer aldığı resminde, (resim:10) resmin arka planını sade bırakmış, sadece masada bir şişe şarap yer almıştır. Figürlerden biri pipo içmektedir. Pipo ve sigara içmenin sanatta bir dönemler içsel düşünce ve yaratıcılıkla ilişkilendirildiği söylenebilir. Kart oyunlarının kuralları oyuncuların hamlelerini ortaya çıkarmıştır. Cezanne bu durumu sanatın kurallarıyla göstermiştir. Her iki resimde de figürleri kağıt oyununa saygı çerçevesinde ve adanmış bir biçimde yansıtılmışlardır (Rubin, 2015:342-343).



**Resim 11:** Paul Cezanne, Kart Oynayanlar, Tuval Üzerine Yağlıboya, 48x57cm, Musee d'Orsay, Paris, 1890-92

### **Vincent van Gogh**

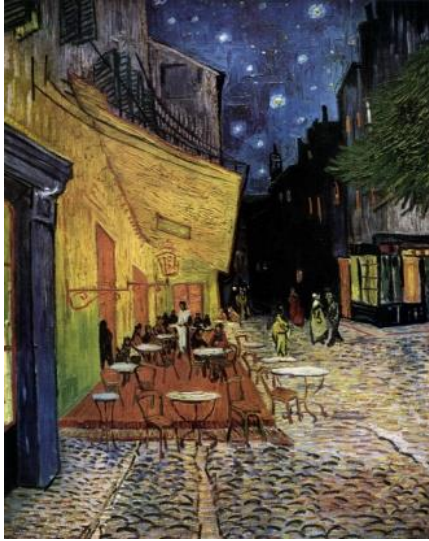
Cafe du Tambourin'de Van Gogh'un Agostina Segatori adlı resminde cafede yalnız başına bir kadın figürü elinde sigarası düşünceli bir biçimde izleyiciye yansımaktadır. Kadın başında kırmızı renkli bir başlık, üzerinde kahverengi bir mont, altına koyu renkli ve desenli bir elbise giymiştir. Kadın figürü resmin merkezine yakın neredeyse tek kişilik oval küçük bir masada oturmuş vaziyette, sağ ve solunda iki oval tabure, soldaki taburenin üzerinde bir şemsiye yer almaktadır. Kadın figürü taburelerle birlikte resimde üçgen bir kompozisyon oluşturacak biçimde yerleştirilmiştir.



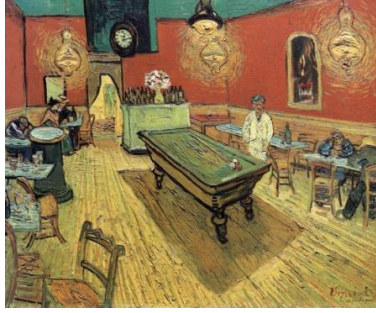
**Resim 12:** Van Gogh, Cafe du Tambourindeki, Agostina Segatori Paris, Tuval Üzerine Yağlıboya, 54x47cm, Van Gogh Museum, Amsterdam

Figürün arkasında, cafe mekânın derinliğini göstermesi açısından yan yana iki ahşap sandalye yerleştirilmiştir. Kadın figürünün masasında henüz içilmemiş dolu bir çay bardağı ve yeni yakılmış sigara için bir küllük yer almaktadır. Resim renk açısından zengin, kalın boya ve serbest fırça sürüşleriyle boyanmıştır. Jhon Berger, Portreler adlı kitabında Van Gogh'un resimlerine dair şöyle yazmıştır: “Gündelik şeyleri yüceltmeden, barındırdıkları ya da hizmet ettikleri bir ideal üzerinden kurtuluşa gönderme yapmadan, eserlerinde onlara çıplak bir saygı ifade eden başka bir Avrupalı ressam bilmiyorum... o ilk mesleği olan vaizliği bırakır bırakmaz ideolojiyi tamamen terk etmiştir. İdeolojik olarak çıplak, katıksız bir varoluşçuya dönüşmüştür. İskemle iskemledir, taht değil. Botlar yürünmekten aşınmıştır. Ayçiçekleri bitkidir, takımyıldız değil. Postacı mektupları getirir. Zambaklar solacaktır. Çağdaşlarının saflık ya da delilik olarak gördüğü bu çıplaklıktan, karşısında gördüğü şeye bir anda âşık olma kabiliyeti doğmuştu. Daha sonra eline kalemi ya da fırçayı alarak bu aşkı gerçekleştirmeye ona ulaşmaya çalışmıştır.” (Berger, 2018: 277-278)

Aşağıda Van Gogh'un Van Gogh, Cafe du Tambourin'deki Agostina Segatori cafeleri konu alan iki resmi ile Wolfsfield Eric'in Masada Beş Adamın Portresi” adlı resmi almaktadır.



**Resim 13:** Van Gogh, Cafe Place du Forum'da, Arles Geceleri , Tuval Üzerine Yağlıboya,81x66 cm, Rijksmuseum Kröller-Müller, Otterlo



**Resim 14:** Van Gogh, Gece Cafe, Arles'deki Place Lamartine'de  
Tuval Üzerine Yağlıboya, 71x90 cm, Yale University Art Gallery

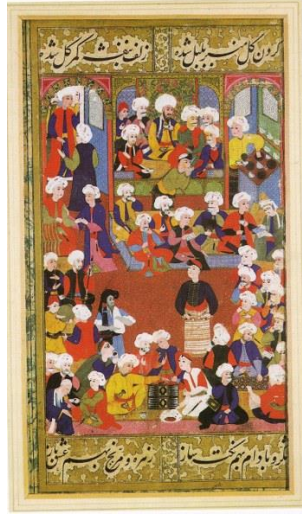


**Resim 15:** Wolfsfield Eric, Group portrait of five men seated at a table, 56 x 79 cm

### **Türk Resminde Kahvehane Konusunu Resmeden Sanatçılar**

Türk resminde kahve ve kahvehane konusunu tasvir eden ilk resimlerin minyatürlü eserlerde yer aldığı söylenebilir. Aşağıda yer alan minyatür resmi de bu eserlere bir örnektir. Resim dönemin kamusal alanını tasavvur edildiği biçimiyle yansıtmaktadır. Resimde ressam mekanı birbirinden farklı bölümlere ayırarak ve her bölümdeki figürlere farklı roller verdiği görülmektedir. Resimde ressam mekanı birbirinden farklı bölümlere ayırarak ve her bölümdeki figürlere farklı roller verdiği görülmektedir. Resmin her bölümünde yer alan figürlerin yalnızca birbirleriyle diyalog halinde olduğu ve başka gruba dahil olmadıkları bir şekilde, izleyiciye yansıdığı görülmektedir. Resimde insan figürleri sosyal statülerine göre farklı bölümlerde yer almalarına rağmen, aynı zamanda aynı mekanda bir araya gelmişlerdir. İnsanlar bu kahvehane mekanında konuşulan ve tartışılan

her konuya aktif veya pasif bir biçimde dahil oldukları söz konusu edilebilir. (Özkoçak,2018:29,32)

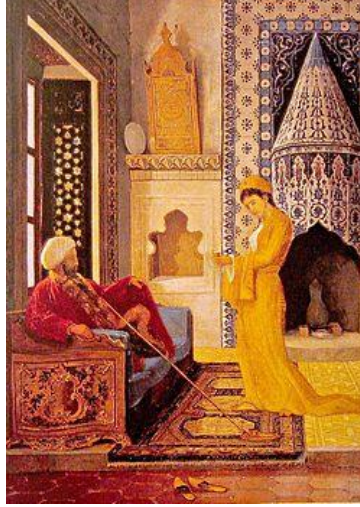


**Resim 16:** 16.yüzyılda İstanbul'da Bir Kahvehane

### Osman Hamdi Bey

Türk Resim sanatı içinde, Süleyman Seyyid ve Şeker Ahmet Paşa birlikte “Kurucu Kuşak” denilen ressamlarımızdan birisidir. Türk resim sanatında büyük boyutlu, insan figürlerinin yer aldığı kompozisyonları tasarlamış ve aynı zamanda, Türk portreciliğın öncülüğünü yapmıştır. Sanatçı, Paris’te dönemin ünlü Klasist ve Oryantalist ressamı Jean Leon Gerome ile G. Boulanger’in öğrencisi olduğu bilinmektedir. Batılı oryantalistler, ressamlar doğu dünyasına ait insan figürlerini ve yaşamını hayali resmetmişlerdir. Fakat Osman Hamdi Bey’in resimlerine bakıldığında onun gerçek insan figürlerini ve gerçek mekânları yansıttığı söylenebilir. Osman Hamdi Bey, resimlerinde yer alan insan figürlerini, fotoğraftan yararlanarak resmetmiştir. Sanatçının resimlerinde yer alan detayların fotoğraftan ayırt edilemeyecek düzeyde olduğu görülmektedir. Sanatçının resimlerinde fotoğraftan yararlanmasının en önemli sebeplerinden birisi de, insan tasvirine karşı olumlu bir bakışın olmadığından kaynaklandığı söylenebilir. Sanatçı kendisini ve resimlerinin diğer karakterlerini dönemin gösterişli Osmanlı giysileri içinde yansıtmıştır. Sanatçının resimlerindeki her nesneye, o nesnenin özelliklerini dikkate almak suretiyle hassas bir biçimde yaklaşmıştır. “Osman Hamdi’nin resimlerinde insan figürleri nesnelleşir. Canlı renklerle boyadığı

resimlerinde boyayı resmin her yerinde aynı kalınlık ve yoğunlukta uygulamıştır”.(Göktepe, 2018:74 )



**Resim 17:** Osman Hamdi Bey, “Kahve Ocağı”, Tuval üzerine yağlıboya

### **Hoca Ali Rıza**

Ali Rıza Bey, Türkiye’de okul çocuklarına ilk resim ilgisini ve sevgisini aşıl原因, orduda resim alanında yetenekli subayları yetiştirmiştir. Sanatçı aynı zamanda Türk ressamaları arasında en üretken ve en önemlilerinden birisi olarak bilinmektedir. Hoca Ali Rıza’nın öğrencisi olan ünlü sanat tarihçisi Celal Esat Arseven onun sanatı ve milli duygularına dikkat çekmek için şöyle yazmıştır: “ Ali Rıza Bey, kurşun kalemlerinde harikulâde bir kabiliyete sahipti. Avrupa’nın en meşhur çizi ressamaları (desinateur) derecesinde resimler yapardı. En ziyade manzara resimlerinde ihtisası vardı. Yaptığı resimlerde daima bir Türk karakteri bulunur ve Avrupalı ressamların görüşlerinden büsbütün farklı bir görüşle bu resimlere bir Türk ruhu verirdi. Onun ağaçları, denizleri, kayıkları evleri dağları hep Türk’tür. Üzerinde imzası olmayan resimlerinde bile onun eseri olduğu anlaşılacak kadar kişiliği göze çarpar” demiştir. (Erhan,1980:14-15) Sanatçının Türk resminde özgün bir üslup meydana getirdiği söylenebilir. Ali Rıza Bey, Türk resim sanatı içinde doğrudan tabiatı inceleyerek resmeden, ressamların ilki olduğu söylenebilir. Sanatçı, İstanbul’un Anadolu yakasının neredeyse bütün kıyı şeridinde yer alan semtleri, mahalle, ev, boğaz görünümünü,

köy kahvehanelerini ve buralarda sohbet eden insanları resimlerine yansıtmıştır.

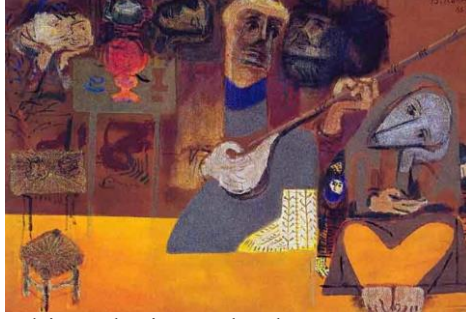


**Resim 18:** Hoca Ali Rıza, Kahvehane, kağıt desen

**Resim 19:** Hoca Ali Rıza, Kahvehane, kağıt üzerine suluboya

### **Bedri Rahmi Eyüboğlu**

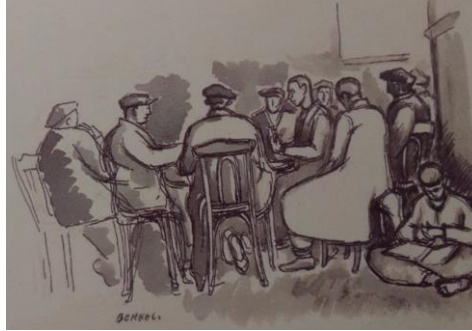
Türk resim sanatçıları arasında, ressamlığının yanında yazarlığı, şairliği ve dekoratörlüğü ile yeniliklere açık bir sanatçı olarak bilinmektedir. Sanatçı, 1960'lar da başlayıp devam eden sanatsal hareketlerin etkisinde kalmadan, Anadolu'ya ve insanına yönelmiştir. Onun resimlerinde dönemin geometrik soyutlama ve Op-Art'ın izlerine rastlanılmamış. Anadolu motifleri ve Anadolu insan figürasyonlarından esinlenerek, yapmış olduğu resimlerinde kendine özgü bir üslup ortaya koyduğu bilinmektedir. Sanatçı aynı zamanda esin kaynağı olan motif ve figürleri kendi üslubuyla yağlıboya, gravür, mozaik ve seramiğe aktardığı söylenebilir. Eyüboğlu'nun bir kahvehane mekanını konu alan Sarı Saz adlı resminde (Resim 20) turuncu ve kahverengimsi tonları resmin genelinde baskın bir biçimde kullanıldığı görülmektedir. Resimde şematize edilmiş iki figür yer almaktadır. Bu figürler resmin yüzeyinin yarısını kaplamış bir biçimde yerleştirilmişlerdir. Resim ön planda yer alan iki figür ve sol alt kısımda konumlandırılmış hasır sandalye ile birlikte resimsel espasta, geri plandaki çay sehпасı, sehpanın üzerinde yer alan semaver, çay demliğı, motif ve figürlerden oluştuğı söylenebilir. Resmin ön planında elinde bağlamasıyla tasvir edilen insan figürünün bir Anadolu ozanını temsil ettiği söylenebilir. Ozanın solunda bağdaş kurmuş vaziyette oturan figür, başını sol eline yaslamış ve ozanın sazından çıkan nağmelere dalmış bir biçimde resme yansımıştır. Eyüboğlu'nun bu resminde Rönesans'ın günümüze devam eden naturalist anlayışın etkilerinin söz konusu olmadığı söylenebilir. Resimde iki boyuta yani yüzeye indirgenmiş bir figürasyonun varlığından bahsedilebilir. (Özsezgin, 1998:55)



**Resim 20:** Bedri Rahmi Eyüboğlu, “Sarı Saz” T.Ü. karışık teknik,122x183cm

### **Sabri Fattah Berkel**

Berkel, İlk dönem çalışmalarında akademik anlamda figüratif desenler ortaya koymuştur. Bu desenler arasında kahvehane mekanlarını ve bu mekanlarda sohbet eden, sosyaleşen insan figürleri yer almıştır. Berkel’in daha sonraları Türkiye’de soyut resmi, ilk başlatanlar arasında yer aldığı bilinmektedir.



**Resim 21 :** Sabri Berkel, “Kahve” Kağıt üzerine desen

### **Nedim Günsür**

“10’lar Grubu’nda yer alan Günsür’ün sanat yaşamı boyunca birçok farklı döneminin olduğu ve farklı konuları resmettiği söylenebilir. Maden işçilerini ve balıkçıları resmeden sanatçı, daha sonraki dönemlerinde İstanbul kent dinamiği, toplumsal paradokslar ve gecekondu ve kahvehane gibi konular resimlerine yansımıştır. Buna en güzel örnek olarak, aşağıda yer alan (Resim 21-22) gecekondu kahvesi ve kahve resimleri gösterilebilir. Sanatçı bu toplumsal konuları realist bir şekilde resimlemiştir. Sanatçı çocukluk anılarını düşlerini, umutlarını, yokluğunu, yoksunluğunu ve ayrılıklarına, kıtlıkların, kıyımların, savaşların acılarını ekleyerek,



birebir görüp yaşadıklarını, tanık olduklarını resimlerine aktardığı bilinmektedir. Günsür'ün , madencileri konu aldığı resimleri, biçim ve içerik bakımından değerlendirildiğinde ,onun bu resimlerle sanatsal çizgisinde önemli bir aşama kaydettiği söylenebilir. Bu resimlerin, Türk Resim Sanatı'nın toplumsal gerçekçilik yönelimine öz ve biçim açısından özel bir katkı sundukları bilinmektedir. (Ayan, 2006:33-34)



**Resim 22:** Nedim Günsür, “Gecekondu Kahvesi” Tuval üzerine yağlıboya, 30x40 cm



**Resim 23:** Nedim Günsür, “Kahve” İs mürekkebi, 40x61cm

### **Fikret Muallâ**

İnsan figürünü dışavurumcu bir biçimde yansıtan Fikret Muallâ'nın Paris'e uyması, Paris'in de onu kabullenmesi uzun sürmemiştir. Kısa bir zaman aralığında Montparnasse kahvelerinin, Dâme'un ve Seine Nehriyle, Saint Germain bulvarı, Saints Péres ve St. Michel sokaklarının sınırlandığı ressamlar çevresinin belli başlı kişileri arasına girdiği bilinmektedir. Muallâ, huzurunu ve dengesini resim yapmakla sağlamış, dünyayı gördüğü gibi eserlerine yansıtmıştır. Sanat çevrelerindeki ünü, krizlerinin sıklaşması oranında

artmış, 1952'lerden itibaren resimleri birinci sınıf galerilerde yer almıştır. Muallâ'nın resimlerine lokanta, sokak bar ve kahve mekânları sıklıkla yansımıştır. Sanatçının aşağıda yer alan Mor Kahve resmi üzerine Nurullah Berk şöyle yazmıştır: “Muallâ'nın <<ressam>> yönü kuvvetle beliriyor fon kısmının açık mor rengi, giysilerin koyu morları şarap şişesinin, arka plandaki kadının sarı, turuncu, kırmızı lekeleri, bu renkleri yan yana getirmedeki cesaret ilginç. Yüzler mavi, yeşil olabiliyor, ışıklı kısımlar sıcak renkler, gölgeliler soğuk renklerle empresyonist bir karaktere bürünebiliyor zaman zaman.” (Berk, 1971:83) Muallâ'nın “Mavi Kahve” adlı resminde kahve mekanı ile içindeki insan figürasyonu, lirik ve ekspresyonist bir biçimde izleyiciye yansıdığı söylenebilir.



**Resim 24:** Fikret Muallâ, Mor Kahve, Kağıt üzerine guaj 1956



**Resim 25:** Fikret Muallâ, Mavi Kahve, Kağıt üzerine guaj, 1956

### **Fevzi Karakoç**

Karakoç, kahvehane mekanını konu aldığı ‘Nargileciler’ adlı taşbaskı çalışmasında az renk kullanmak suretiyle, boyanın pentür değerlerini ön plana çıkarmış ve boyayı lekesel bir biçimde kullanarak bir anlatım yolunu benimsemiştir. Karakoç, resimlerinde yer alan

insan figürlerini zamanla soyutlayarak, belirginlik durumlarını en aza indirgediği söylenebilir. Sanatçının, eserlerinde sürekli bir yenileşme ve gelişme söz konusudur.



**Resim 26:** Fevzi Karakoç, “Nargileciler”Litografi,35x50cm

### Mehmet Başbuğ

Resimlerinde Anadolu kahvehanelerini sıkça resmeden sanatçı, genellikle figürlerini kahvehane mekanlarının önünde kalabalık gruplar halinde betimlemiştir. Sanatçı kahvehane mekanlarında yer alan figürlerini açık koyu ilişkisinin olduğu bir biçimde ve lekesele bir düzen içinde tasarlamıştır. Sanatçının resimlerinde detaylar özel bir konum kazanmıştır. Manzara resimlerinde bile birkaç insan figürüne yer vermiştir. Sanatçı resimlerinde kırmızının, mavinin, kirli sarının, kahverenginin, grinin, siyahın valörlerini sıkça kullanmıştır. Resimlerinde yeşil ve tonları çok az, beyaz rengi ise sık ve cesurca kullanmıştır. Sanatçının aynı zamanda resimlerinde tazelik ve canlılığı sağlamak amacıyla boyayı kalın kullandığı söylenebilir.



**Resim 27:** Mehmet Başbuğ “Muş’tan Görünüm” Tuval üzerine yağlıboya,100x140cm

### **Mehmet Göktepe**

Sanatçı, insanı yansıttığı resimlerinde, insan figürünün mekânla ilişkisi bağlamında kahvehaneleri konu almıştır. Sanatçının, resimlerindeki mekân olgusu üzerine şunlar söylenebilir: Mekânın, tarihi süreçte insanoğlunun sosyalleşip, ve sosyal bir varlık olarak kendisini gerçekleştirip dönüştürmesinde önemli bir rol oynadığından söz edilebilir. İnsan bireysel açıdan olduğu kadar toplumsal açıdan da bir kimlik edinmeye çalışırken, içinde bulunduğu çevrenin etkisinde kalmakla beraber, aynı zamanda söz konusu edilen çevreyi etkilediği bilinmektedir. Bu perspektifte bakıldığında çevresel bir düzlem alanı olan mekânın, insanın yaşamında derin izler bırakmıştır. İnsanoğlunun yaşaması için uygun koşulları sağlayan mekânın baskın bir etken olarak her zaman insanın potansiyelini ve eylemlerini etkilediği söylenebilir.



**Resim 28:** Mehmet Göktepe, “Kahvehane Serisi, Suskunlar”, Tuval üzerine yağlıboya, 110 x 140 cm, 2016.

Kahvehaneler, üstlendikleri roller açısından geçmiş dönemlerde olduğu kadar modern zamanların kent yaşamında da sosyalleşmenin en önemli araçlarından birisi olmuştur. Sanatçının resimlerinde yer alan insan figürlerinden izleyiciye yansıyan ruh halleri, modern kentlerin çıkmazında bocalayan ve yabancılaşan insanın ruh halleriyle paralellik gösterdiği görülmektedir. İnsanın bu durumu aşmak üzere aynı duygu ve düşünceleri taşıyan insanlarla, kahvehanelerde bir araya gelerek, yaşanan travmayla başa çıkmaya çalıştığı söylenebilir. Göktepe'nin resimlerindeki insan figürlerini, günümüz insanının hem yalnızlığını gidermede, hem de sosyalleşmede kamusal bir mekan alanı olarak görülen kahvehanelerde resmetmeyi tercih ettiği görülmektedir. Bu durum, kahvehane mekânlarında yer alan insan figürlerinin ötekilerle nasıl bir iletişim ve etkileşim içinde olduğunu göstermesi açısından önem arz etmiştir. Anadolu'nun

neredeyse her şehrinde karşılaşabileceğimiz mekanlar olarak kahvehaneler aynı zamanda basit gündelik konuların yanı sıra hayata dair derinlikli meselelerin de paylaşım ve tartışma alanı olmuş, bireylerin kendini ifade etmesinin zemini oluşturmuşlardır. Bu mekanlarda insanın neşeli, hüznü ve sair halleri görsel ve bedensel dilleri ile yansıtmıştır. İnsana dair değinilen bu farklı ruh hallerinin evrensel olduğundan söz edilebilir. Yani dünyanın herhangi bir yerinde ikamet eden herhangi bir birey için de bu durum söz konusudur. Sanatçının bu bağlamda kendi renk ve figürasyon anlayışı ile insana özgü bu halleri resimsel bir dille yansıtmıştır. (Göktepe, 2018:191-192) Zeytinoğlu, Göktepe'nin kahvehaneleri konu aldığı resimleri hakkında şöyle yazmıştır:

Bugün kahvehaneler, Mehmet Göktepe'nin resimlerindeki ışık ile dolu değiller, genellikle gece-gündüz floresan ışığı ile aydınlatılıyorlar; en ekonomik ampuller onlar oldukları için... Dolayısıyla o mekânlar nerede olurlarsa olsunlar, kendilerine ait bir atmosfere sahip olamıyorlar. Ne var ki bu resimlerdeki kahvehanelerde floresan ışığı yok, buna karşı her bir kahvehanenin karakteristik, gerçek ışığı da yok... Ama sanatçının yarattığı bir ışık var hepsinde... Yüksek tabanlı mekânlarda ideal bir ışık-gölge tasarımıyla, orada bulunanların yüzlerine dramatik bir ifade vermeye yarayan bir ışık bu... Resme, 19. yüzyıldaki kahvehane aydınlatmaları hakim Yani o insanlar bugün "olduğu gibi" değil, geniş zamanda "olması gerektiği gibi" Mekânlardaki ve figürlerdeki "resim mesafesi" buradan kaynaklanıyor: Kahvehanelerin ideal görüntüsü içinde, figürlerin karakterini oluşturan ideal görüntüsü... Bu yüzden kahvehanelerin ve içindeki figürlerin, sanatçının o resmi yaparken tam da hangi yerden yaptığı sorusunun yanıtını bulamıyoruz. Fakat şunu tahmin ediyoruz: Sanatçı gittiği her yerin değişik koşullarından ve o koşullara bağlı insan karakterlerinden ideal bir figür ve ideal bir ifade yaratmıştır. Bu durum, oradaki koşulların ve figürlerin doğrudan temsilinden çok, sanatsal bir idealleştirmeyi sağlıyor. Romantiklerin hayal ettiği dünyaya dair bir ışık, o dünyanın idealleştirilmesini kolaylaştırmıştır; bu sergideki resimlerde de yine o ışığın yayıldığını ve içine aldığı şeyleri pratikten uzaklaştırdığını, ressamın dünyasına doğru taşıdığını seziyoruz. (Zeytinoğlu, 2016: 5-6)



**Resim 29:** Mehmet Göktepe, “Kahvehane Serisi” ,  
Tuval üzerine yağlıboya,110x150 cm,2015

Sanatçı resimlerinde insan figürünü yorumlarken, resmettiği insan figürlerinin arasına günümüzün terk edilmiş desteksiz bırakılmış, yalnız bireyini de yerleştirmiştir. Böylelikle yalnız bireyin trajedisinde resimlere yansıdığı görülmektedir. Bu trajedinin sonucunda bireyin ölüm ve yokluğa sürüklendiği görülmüştür. Tüm bu olup bitenlere rağmen, canlılar arasında sadece insanın bu yazgıya karşı direndiği söylenebilir. İnsanın ancak üretip, tasarlayarak ölüme ve yokluğa meydan okuyabileceği söz konusu edilebilir. Sanatçının kahvehane resimlerinde insana dair yansıttığı görsel (plastik) dilin dayandığı temel, sanatçının yaşama ve insana nasıl baktığıyla ilgili bir durumdan kaynaklandığı söylenebilir. (Göktepe, 2018: 193,194 ) Sanatçının resimleri incelendiğinde, resimlerde yer alan insan figürlerinin bir kahvehane mekanında birbirleriyle derin bir sohbet ve ilişki halinde resme yansıdıkları söylenebilir. Toplumsal gerçekçilik bağlamında bakıldığında, Göktepe'nin resimlerinde insan figürünü resmettiği kahvehane mekanlarının geçmişte Osmanlı toplumunun, günümüzde ise Türkiye toplumunun nabzını tuttukları söylenebilir. Kahvehane mekanlarında gerçekleşen eylem, söylem ve etkinliklerin toplumu yakından alakadar ettiği bilinmektedir. (Göktepe, 2018:195 )

### **Sonuç**

Kahve 15. yüzyıl ortalarında Yakındoğu ve İslam ülkelerinde tüketilmeye başlanmıştır. Arap kronoloji yazarları kahvenin kökeni hakkındaki bilgilerinin eksikliğini gidermek için ellerindeki bilgileri dinsel efsanelerle destekleyerek zenginleştirmeye çalışmışlardır. Kahvenin tüketilmeye başlanmasıyla birlikte önemli tartışmalar da meydana gelmiştir. Kahve, 16. yüzyıldan itibaren Yemen'den Hicaz ve Kahire'ye oradan hac kervanları vasıtasıyla Suriye'ye, 1550'li yılların ortalarında da İstanbul'a ulaşmıştır. Kahvenin tüketiminin yaygınlaşması, kamusal bir mekân olan kahvehanelerin ortaya

çıkmasına yol açtı. Böylece halk, hem düşünsel, hem edebi, hem de politik açıdan rahatlayacak yeni bir sosyalleşme aracı olan kahvehane mekânına kavuşmuş oldu. Osmanlı Devleti'nin Edirne'den Aden'e kadar uzanan büyük kentleri olan Kahire, Halep, Şam, Selanik ve başkent İstanbul'da kahve tüketicileri ve kahvehaneler zaman zaman baskı ve kapatmalara maruz kalmışlardır. Kahvehanelerdeki sosyalleşmenin ürettiği kültür, sosyal hayatı zenginleştirip değiştirmiştir. Böylece Türkiye Cumhuriyeti'ne Osmanlı Devleti'nden miras kalan kahvehanelerin, günümüzde de varlıklarını sürdürdüğü, ancak büyük bir çoğunluğu yerini kafe ve kafeteryalara bırakmıştır. Bununla beraber kahvehaneler aynı zamanda sivil toplum kuruluşlarının, sosyal kulüplerin, kültürel kurumların ortaya çıkmasına kapı aralamıştır. Batı dünyasının, Doğu dünyasını yeniden tanımlayıp onu yönetme çabası 19. yüzyılda daha sistemli hale gelmiştir. Çok sayıdaki gezgin, yazar ve sanatçı Doğu dünyasının, egzotizminin büyümesine kapılarak doğuya gitmiştir. Doğu'ya giden sanatçılar buradaki yaşamı eserlerine yansıtmışlardır. Bu sanatçıların büyük çoğunluğu sosyalleşme mekanları olan kahvehaneleri resimlerine konu almıştır. Bu sanatçıların en önemli olanları: Jean-Léon Gerome, Jose Benlliure Gil, Edwin Lord Weeks, Ludwing Deutsch, William Henry Bartlett, Amadeo Preziosi Ivan Konstantinovich Aivazosky, Charles Emile, Carl Spitzwing'dir. Söz konusu edilen bu sanatçılara ilaveten aynı zamanda, 18 ve 19. yüzyılda, batıda da resimlerine kahvehane, kafe, bar gibi mekanları yansıtan ressam olarak da Paul Cezanne'ı "kart oynayanlar" serisi ile, Van Gogh'u "Agostina Segatori in the Cafe du Tambourin", "Cafe Terrace on the Place du Forum, Arles, at Night", "The Night Cafe in the Place Lamartine in Arles" resimleriyle ve Wolfsfield Eric'i "Group portrait of five men stead at a table" resimleri ile dahil edebiliriz. Türk resminde kahve ve kahvehane konusunu tasvir eden ilk resimler 16. yüzyılda minyatürlü eserlerde yer almıştır. Türk resminde 'Kurucu Kuşağın' önde gelen ressamlarından ve aynı zamanda, Türk resim tarihinde, insan figürünü ilk kez resminin temel ifade aracı olarak betimleyen ressam Osman Hamdi Bey, 'Kahve Ocağı' adlı resminde figürlerini anıtsal bir şekilde resmetmiştir. Hoca Ali Rıza, figürlerini doğa içinde ve doğanın bir parçasıymış gibi betimlemiştir. Nedim Günsür, diğer resimlerinde olduğu gibi, 'Gecekondu Kahvesi' ve Kahve resminde de figürlerini toplumsal gerçekçi bağlamda ifadelendirmiştir. Bedri Rahmi Eyüboğlu, 'Sarı Saz' adlı kahvehane resmini kültür ve yerel etkilerle ortaya koymuştur. Fikret Muallâ, Mavi ve 'Mor Kahve' resimlerini dışavurumcu bir biçimde yansıtmıştır. Karakoç, resimlerinde yer alan insan figürlerini zamanla soyutlayarak, belirginlik durumlarını en aza

indiremiştir. Resimlerinde Anadolu kahvehanelerini sıkça resmeden Başbuğ, genellikle figürlerini kahvehane mekânlarının önünde kalabalık gruplar halinde betimlemiştir. Göktepe'nin resimlerine konu olan ve Anadolu'nun her yerinde karşılaşılabileceğimiz mekânlar olarak kahvehaneler, aynı zamanda sosyal ortamlar olarak, gerek sıradan gündelik konuların gerekse hayata dair derinlikli meselelerin de paylaşım ve tartışma alanı olarak insanların kendini ifade etmesinin zemini oluşturmuşlardır. Kahve ve kahvehane sosyalleşme mekanları olarak, Osmanlıdan günümüze kültürümüzün devam ettiği en canlı tanıklarımızdır.

### **Kaynakça**

- Hattox, R. S. (1998). *Kahve ve Kahvehaneler*. Elhüseyini, N. (Çev.). İstanbul: Tarih Vakfı Yurt Yayınları.
- Birsel, S. (2002). *Kahveler Kitabı*. İstanbul: Sel Yayıncılık.
- Desmet, G. ve Helene, G.F. (1999). *Doğu'da Kahve ve Kahvehaneler*. İstanbul: Yapı Kredi Yayınları.
- Şen, K. (2005). *Telvenin İzinde*. İstanbul: Apa Yayıncılık.
- Yaşar, A. (2018). *Osmanlı Kahvehaneleri*. İstanbul: Kitap Yayınevi.
- Sajdı, D. (2014). *Osmanlı Laleleri, Osmanlı Kahvehaneleri*. Onacak, A. (Çev.). İstanbul: Koç Üniversitesi Yayınları.
- Erhan, K. (1980). *Hoca Ali Rıza*. Ankara: Türkiye İş Bankası Kültür Yayınları.
- Özsezgin, K. (1998). *Cumhuriyetin 75. Yılında Türk Resmi*. İstanbul: Türkiye İş Bankası Yayınları.
- Ayan, A. (2006). *Nedim Günsür Retrospektif Sergisi*. İstanbul: İş Bankası Kültür Yayınları.
- Berk, N. ve Koloğlu, O. (1971). *Fikret Mualla Hayatı-Sanatı-Eserleri*. İstanbul: Milliyet Yayınları.
- Zeytinoglu, E. (2016). *Kahvehaneler - Mehmet Göktepe*. İstanbul: Sergi Kataloğu.
- Göktepe, M. (2018). *Cumhuriyet Dönemi Türk Resminde İnsan Figürü*. (Yayımlanmamış Sanatta Yeterlik Eser Metni) . Mimar Sinan Güzel Sanatlar Üniversitesi / Güzel Sanatlar Enstitüsü, İstanbul.
- Rubin, J. H. (2015). *İzlenimcilik Nasıl Okunur*. Kazancı, F.T (Çev.). İstanbul: Hayalperest Yayınevi.
- Göktepe, M. (2020). Romantizm Sanat Akımı ve Sanatçıları Üzerine Bir Değerlendirme. *Journal of Arts*, 1, 45-66.



### Resim Listesi

- Resim 1: Jean-Léon Gerome A Cafe in Cairo, c, 1883, Kaynak: Orientalisım In Art, Christine Peltre,1998
- Resim 2: Jose Benlliure Gil, Tunus'ta Kahvehane, 54,5 x 92 cm,tüyb. Özel KoleksiyonKaynak: [http://www.canvastar.com /jose-benlliure-gil-tunus-kahvehane-kanvas-tablo](http://www.canvastar.com/jose-benlliure-gil-tunus-kahvehane-kanvas-tablo) (Erişim Tarihi:4.12.2020)
- Resim 3: Edwin Lord Weeks, Satranç Oynayanlar Kahire, [http://www.canvastar.com /edwin-lord-weeks-satranc-kahire-kanvas-tablo](http://www.canvastar.com/edwin-lord-weeks-satranc-kahire-kanvas-tablo) (erişim tarihi 5.12.2020)
- Resim 4: Ludwing Deutsch, Satranç Oynayanlar,Tuval üzerine yağlıboya,41,6x55cm1896 [http://www.canvastar.com /ludwing-deutsch--satranc-oynayanlar-kanvas-tablo](http://www.canvastar.com/ludwing-deutsch--satranc-oynayanlar-kanvas-tablo) (Erişim tarihi 5.12.2020)
- Resim 5: Edwin Lord Weeks, Persiyan Cafe <https://www.baskiloji.com/canvas-tablo/Sanatci/614/edwin-lord-weeks> (erişim tarihi 5.12.2020)
- Resim 6: William Henry Bartlett, Kasımpaşa'da Haliç Kıyısında Kahvehane, 1839 <https://www.pinterest.com/pin/466052261431020478/> (erişim tarihi 5.12.2020)
- Resim 7: Ivan Konstantinovich Aıvazosky / İstanbul Ortaköy Yakınlarında Bir Kahvehane, [https://deyim.com.tr/urunlerimiz/kanvasa-djital-baski-1/oryantal-tablolar/aik-001-ivan—kostantinovic-aivazovsky-istanbul-ortaköy-yakınlarında bir kahvehane](https://deyim.com.tr/urunlerimiz/kanvasa-djital-baski-1/oryantal-tablolar/aik-001-ivan--kostantinovic-aivazovsky-istanbul-ortakoy-yakinlarinda-bir-kahvehane) (Erişim tarihi 5.12.2020)
- Resim 8: Charles Emile, Turkish Smokers in an Alley in Constantinople1826 Orientalisım In Art, Christine Peltre,1998
- Resim 9: Carl Spitzwing, Turkish Drinking Caffee,1855-60 Orientalisım In Art, Christine Peltre,1998
- Resim 10: Paul Cezanne, Kart Oynayanlar, Tuval Üzerine Yağlıboya, 65x81cm, Metropolitan Museum of Art, New York 1892-93Web gallery of Art (Erişim tarihi: 5.12.2020)
- Resim 11: Paul Cezanne, Kart Oynayanlar, Tuval Üzerine Yağlıboya,48x57cm, Musee d'Orsay, Paris, 1890-92 Web gallery of Art (Erişim tarihi: 5.12.2020)
- Resim 12: Van Gogh, Cafe du Tambourindeki, Agostina Segatori Paris, Tuval Üzerine Yağlıboya, 54x47cm, Van Gogh Museum, Amsterdam Web gallery of Art (Erişim tarihi: 5.12.2020)

- Resim 13: Van Gogh, Cafe Place du Forum'da, Arles Geceleri , Tuval Üzerine Yağlıboya, 81x66 cm, Rijksmuseum Kröller-Müller, Otterlo Web gallery of Art (Erişim tarihi: 5.12.2020)
- Resim 14: Van Gogh, Gece Cafe, Arles'deki Place Lamartine'de Tuval Üzerine Yağlıboya, 71x90 cm, Yale University Art Gallery [http://wga.hu/art/g/gogh\\_van/09/arles42.jpg](http://wga.hu/art/g/gogh_van/09/arles42.jpg). Web gallery of Art (Erişim tarihi: 5.12.2020)
- Resim 15: Wolfsfield Eric, Group portrait of five men seated at a table, 56 x 79 cm <http://www.mutualart.com/Group-portrait-of-five-men-seated-at-a-t/FB>, (Erişim tarihi: 5.12.2020)
- Resim 16: 16. yüzyılda İstanbul'da Bir Kahvehane M. And, Osmanlı Tasvir Sanatları (İstanbul, 2002), 383
- Resim 17: Osman Hamdi Bey, "Kahve Ocağı", Tuval üzerine yağlıboya, <http://www.forumgercek.com/turk-ressamlarin-biyografileri/69714-osman-hamdi-bey-turk-arkeolog-muzeci-ve-ressam-1842-1910-a.html> (Erişim tarihi: 21 Haziran 2020)
- Resim 18: Hoca Ali Rıza, Kahvehane, kağıt desen
- Resim 19: Hoca Ali Rıza, Kahvehane, kağıt üzerine suluboya
- Resim 20: Bedri Rahmi Eyüboğlu, "Sarı Saz" T.Ü. karışık teknik, 122x
- Resim 21: Sabri Berkel, "Kahve" Kağıt üzerine desen
- Resim 22: Nedim Günsür, "Gecekondlu Kahvesi" Tuval üzerine yağlıboya, 30x40 cm
- Resim 23: Nedim Günsür, "Kahve" İs mürekkebi, 40x61 cm
- Resim 24: Fikret Muallâ, Mor Kahve, Kağıt üzerine guaj 1956
- Resim 25: Fikret Muallâ, Mavi Kahve, Kağıt üzerine guaj, 1956
- Resim 26: Fevzi Karakoç, "Nargileciler" Litografi, 35x50 cm
- Resim 27: Mehmet Başbuğ "Muş'tan Görünüm" Tuval üzerine yağlıboya, 100x140 cm
- Resim 28: Mehmet Göktepe, "Kahvehane Serisi, Suskunlar", Tuval üzerine yağlıboya, 110 x 140 cm, 2016
- Resim 29: Mehmet Göktepe, "Kahvehane Serisi" Tuval üzerine yağlı boya , 110x150 cm, 2015