

EKONOMİK POLİTİK BELİRSİZLİĞİN TURİZM GETİRİLERİ ETKİSİ: TÜRKİYE'DEN KANITLAR

Samet GÜRİSOY*

Öz:

Bu çalışma ile ekonomik politik belirsizliğin turizm getirileri üzerindeki etkisinin araştırılması amaçlanmaktadır. Bu doğrultuda Türkiye'nin turizm sektörü için önemli sayılan ülkeler seçilmiş ve bu ülkelerin ekonomik belirsizlik endeksleri ile Bist turizm getirileri arasında ikili testler şeklinde asimetrik nedensellik modelleri kurulmuştur. Çalışmada Ocak 1997-Ekim 2020 dönemleri arasında Bist turizm endeksi ile Almanya, Rusya ve İngiltere EPU endeksleri arasındaki aylık veriler kullanarak Hatemi-J (2012) asimetrik nedensellik testi kullanılmıştır. Çalışmadan elde edilen ampirik bulgulara göre Almanya ve Rusya'da gerçekleşen ekonomik politik belirsizliğin artması ve azalması Bist turizm endeksi üzerinde etkili olduğu görülmüştür. Bununla birlikte, İngiltere için hesaplanan ekonomik politik belirsizliğindeki değişim ile Bist turizm endeksi arasında bir nedenselliğe rastlanmamıştır.

Anahtar Kelimeler: Ekonomik politik belirsizliği, Bist turizm endeksi, Hatemi-J Nedensellik testi

Jel kodları: C22, D89, E44

* Dr.Öğr.Üyesi, Mehmet Akif Ersoy Üniversitesi, Bucak Zeliha Tolunay Uygulamalı Teknoloji ve İşletmecilik Yüksekokulu, Burdur Türkiye, sametgursoy@mehmetakif.edu.tr, ORCID: 0000-0003-1020-7438

Makale gönderim tarihi: 02.01.2021

Makale kabul tarihi: 01.02.2021

Künye Bilgisi: Gürsoy, S. (2021), "Ekonomik Politik Belirsizliğin Turizm Getirileri Etkisi: Türkiye'den Kanıtlar", *Hacettepe Üniversitesi Sosyal Bilimler Dergisi*, 3(1), 28-43.

The Effect of the Economic Political Uncertainty to Tourism Returns: Evidence from Turkey

Abstract

The aim of this study is to investigate the effect of economic political uncertainty on tourism returns. Therefore, it was selected countries which are important for Turkey's tourism sector and asymmetric causality models established in the form of dual tests between the economic uncertainty indexes of these countries and the tourism returns of Bist. In the study, the Hatemi-J (2012) asymmetric causality test was run among the Bist tourism index and the German, Russian and UK EPU indexes by using monthly data between January 1997 and October 2020. According to the empirical findings obtained from the study, it has been observed that the increase and decrease of the economic political uncertainty in Germany and Russia has an effect on the Bist tourism index. However, no causality has been found between the change in economic political uncertainty calculated for the UK and the Bist tourism index.

Keywords: Economic policy uncertainty, Bist tourism index, Hatemi-J Causality test
Jel codes: C22, D89, E44

Giriş

Bir ülkenin ekonomik gücü sahip olduğu mal ve hizmet çıktıları ile ölçülmektedir. Buna bağlı olarak üretim ve hizmet çıktıları altında sanayi, tarım ve farklı hizmet sektörleri oluşmaktadır. Hizmet sektörlerinden biri olan turizm sektörü ise gerek döviz piyasası gerekse ülkenin küresel piyasalarda tanıtımı açısından büyük önem arz etmektedir. Küresel piyasalarda 20. yüzyılın ikinci yarısından itibaren, Türkiye’de ise özellikle 1980 sonrası hızlı gelişim gösteren sektörlerden olan Turizm sektörünün, Türkiye ekonomisinde liberalizmin ilk yıllarında ülkeye döviz girdisi sağladığı bilinmektedir. Böylelikle hem istihdam hem de dış açık sorununa çözüm niteliğinde desteği olmuştur.

Turizm sektörü savaş, doğal afet gibi mücbir sebeplerden, küresel olgu ve olaylardan, siyasi huzursuzluklardan ve ekonomik gidişattan çok fazla etkilenmektedir. Bu durum sadece, turist kabul eden ülkede değişen şartlar için değil turist gönderen ülkeler için de geçerlidir. Çin’de ortaya çıkan Covid-19 pandemisi sürecinde ülkelerin Çin’den gelen turistleri kabul etmemesi bu duruma örnek teşkil etmektedir.

Özellikle Türkiye gibi gelişmekte olan ülkelere döviz girdisi sağlaması açısından önemli bir kaynak oluşturan turizm sektörü, diğer bir taraftan finansal piyasa yatırım araçlarında olduğu gibi, politik siyasi belirsizlik ve risk durumundan etkilenmektedir. Buna bağlı olarak belirsizliğin ölçülmesine dair birçok ön araştırma raporları, ölçüm ve tahmin yöntemleri ve bu etkilerin görülebileceği endeksler oluşturulmaktadır.

Politik siyasi belirsizlik ile ilgili oluşturulan birçok çalışma olmasına rağmen, son zamanlarda ekonomik politika belirsizlik endeksi (EPU) dikkat çekmektedir. Endeks, Baker vd. (2011,2012,2013,2016) çalışmalarına bağlı olarak gelişim göstermiş ve bugünkü halini almıştır. EPU endeksi ilk olarak, ABD ekonomik politik belirsizliği ortaya konulması amacı ile hazırlanmış, daha sonra ise bu hesaplamalara diğer gelişmiş Avrupa ülkeleri ve seçili gelişmekte olan ülkeler dahil edilmiştir. Endeksin hesaplaması, ülkelerin önde gelen gazetelerinde yer alan haber makaleleri incelenerek, ekonomik ve siyasi belirsizlik ile ilişkilendirilen kelimeleri içeren makale sayıları tespit edilerek oluşturulmuştur. Daha sonra endeksin güvenliği test edilmek üzere ulusal ve uluslararası düzeyde birçok çalışma yapılmış ve halen de bu yönde farklı ülke ve sektörlerle ilgili çalışmalar yapılmaktadır.

Bu çalışmanın amacı, ekonomik politika belirsizliğinin Türk turizm sektörü üzerindeki etkilerini araştırmaktır. Amaç doğrultusunda çalışmanın ikinci bölümünde konu ile ilgili literatür incelenmiş, üçüncü bölümde ise metodolojiye yer verilmiştir.

Literatür Dizini

Literatürdeki birçok çalışmada, ekonomik politik belirsizlik (EPU) endeksinin makroekonomik değişkenler üzerindeki etkisi incelenmiş ve endeksin makro değişkenler üzerinde etkin olduğu görülmüştür. Çekin vd. (2020) yaptıkları çalışmada, ekonomik politik belirsizlik (EPU) endeksi ile farklı ülkelerin ekonomik politika belirsizliği endeksleri arasındaki ilişki incelenmiş, istatistiksel olarak anlamlılık saptanmıştır. Badshah vd. (2019), Korkmaz ve Güngör (2018) çalışmalarında; ekonomik politika belirsizliği endekslerinin, borsada işlem gören sektör endeksleri üzerindeki etkilerini incelemiş ve istatistiksel açıdan anlamlı bir etki olduğunu gözlemlemişlerdir.

Literatürde belirsizlik endekslerinin turizm getirileri üzerindeki etkisinin araştırıldığı ulusal ve uluslararası birçok çalışma mevcuttur. Bu alanda yapılan çalışmaların geneline bakıldığında Panel veri analizleri, GARCH tipi modeller ve nedensellik testlerinin tercih edildiği görülmüştür. Çalışmalarda değişken olarak Türkiye dışında Avrupa ve Asya ülkeleri için hazırlanan EPU endeksi verileri kullanılmış, Türkiye'ye yönelik kabul görmüş bir EPU endeksi oluşturulmadığı için genelde Avrupa belirsizlik endeksleri kullanılarak bir uygulama çalışması yapıldığı gözlemlenmiştir. Diğer bir taraftan, Demir ve Ersan (2018) yaptıkları çalışma ile bu araştırmanın benzerlikler gösterdiği görülmüştür. Ancak Demir ve Ersan (2018) çalışmalarında Avrupa ekonomik politik belirsizliği endeksleri kullanırken; bu çalışmada ise Türk turizm sektörü açısından önemli olan ülkelerin ekonomik politik belirsizliği kullanılması çalışmanın özgün yanını oluşturacağı düşünülmektedir.. Bu yönü itibari ile, Türkiye'nin turizm sektörü özelinde bir araştırma olacağı ve literatüre katkı sağlayacağı umulmaktadır.

Demir ve Ersan (2018) çalışmalarında Avrupa ekonomik politik belirsizliğin (EPU) Türkiye'de Bist turizm endeksi üzerindeki etkisini araştırmışlardır. 2002-2013 yılları arasında aylık veriler kullanılarak yapılan çalışmada çoklu regresyon analizi kullanmışlardır. Çalışmanın sonucunda Avrupa ülkelerinde artan ekonomik politik belirsizliğin Bist turizm endeksini negatif yönde etkilediği bulgusuna erişmişlerdir.

Gözcü ve Demir (2018) çalışmalarında Ekonomi Politikası Belirsizliğinin (EPU) hem toplam hem de kişisel giden seyahat harcamaları üzerindeki etkisini 17 gelişmiş ve gelişmekte olan ülke üzerinde test etmek üzere yapılan çalışma neticesinde En Küçük Kareler Kukla Değişken modeli (LSDV) kullanılarak değişkenler arasında istatistiksel olarak anlamlı ilişkilerin varlığı araştırılmıştır. Çalışmanın sonucunda belirsizlik düzeyindeki bir artışın seyahat harcamalarını azalttığı bulgusuna erişilmiştir. Ortalama olarak bir EPU'daki standart sapma artışın, toplam ve kişisel seyahat harcamalarında %3 ve %6'lık bir azalmaya yol açtığı görülmüştür. Ayrıca EPU'nun seyahat harcamalarına etkisinin gelişmekte olan ekonomilerde gelişmiş ülkelere göre daha yüksek olduğu saptanmıştır.

Singh vd. (2019) çalışmalarında Ocak 1997'den Nisan 2017 dönemleri arasında EPU endeksi ile uluslararası turist sayısı arasında dalgacık temelli yaklaşım yöntemi kullanarak bir analiz gerçekleştirmişlerdir. Çalışmanın sonucunda politika belirsizliği şoku etkisinin turistlerin ilgisini biraz daha çabuk etkilediği, önemli istenmeyen ekonomik olayların meydana gelmesi nedeniyle orta ile uzun vadeli şokların sürdüğü ve ABD EPU'nun küresel EPU ile karşılaştırıldığında daha baskın olduğu yönünde bulgulara ulaşılmıştır.

Wu ve Wu (2019) çalışmalarında, Avrupa ekonomi politikası belirsizliği (EPU) ile Portekiz, İrlanda, İtalya, Yunanistan ve İspanya'daki turizm faaliyetleri arasındaki ilişkiyi araştırmışlardır. 1995'ten 2015'e kadar olan yıllık verilerden oluşan; Avrupa EPU ile turizm arasındaki ilişkiyi araştırmak için Granger nedensellik analizine dayalı dalgacık temelli yaklaşımlar kullanılmıştır. Sonuçlar, tek yönlü nedensel etkinin olduğunu göstermektedir.

Akadiri vd. (2020) ekonomik politik belirsizlik (EPU) endeksi ile uluslararası turist gelişleri arasındaki ilişkiyi test ettikleri çalışmada, birçok gelişmiş ve gelişmekte olan ülkeye ait veriler kullanılmıştır. 1995-2016 dönemlerini kapsayan çalışmada çok değişkenli nedensellik testleri kullanılmıştır. Çalışmadan elde edilen bulgulara bakıldığında Fransa, ABD ve İrlanda'da değişkenler arasında iki yönlü nedensellik ilişkisine rastlanırken, Brezilya, Kanada, Çin ve Almanya'da uluslararası turist gelişlerinden EPU'ya doğru tek yönlü bir nedensellik ilişkisinin olduğu saptanmıştır.

Payne ve Apergis (2020) çalışmalarında ekonomik politik belirsizlik (EPU) ve küresel ekonomik politik belirsizlik (GEPU) endeksleri ile deniz aşırı turizm seyahatleri arasındaki nedensellik ilişkisini test etmek üzere Toda-Yamamoto modeli kullanılmıştır. Ocak 2001 ile Ekim 2020 dönemleri arasında aylık veriler kullanılarak yapılan çalışmadan elde edilen bulgulara bakıldığında, EPU endeksinin deniz aşırı turizm üzerinde ters yönde bir nedensellik

etkisi görülmüştür. Ayrıca küresel ekonomik politik belirsizlik (GEPU) endeksinin deniz aşırı turizm seyahatlerini azalttığı saptanmıştır.

3. Metodoloji

3.1. Araştırmanın Amacı ve Yöntemi

Bu çalışmanın amacı, Türkiye'ye turist gönderen seçili ülkelerde gerçekleşen ekonomik politik belirsizliğin; Türkiye' de faaliyetlerini sürdüren ve Borsa İstanbul'da işlem gören turizm şirketlerinin getirileri üzerindeki etkisini araştırmaktır. Söz konusu etkinin tespit edilmesi durumunda, etkinin eğilim yönünü belirlemek araştırmanın alt amaçlarından.

Amaca bağlı olarak, T.C Kültür ve Turizm Bakanlığı'nın (2018,2019) raporlarında Türkiye'ye gelen turistlerin ülkeleri sıralamasında ilk 5 arasında bulunan Almanya, Rusya ve İngiltere'ye ait ekonomik politik belirsizlik (EPU) endeksleri bağımsız değişken olarak seçilmiştir. Türkiye' de faaliyetlerini sürdüren ve Borsa İstanbul'da işlem gören turizm şirketlerini temsil etmesi için ise, Bist turizm endeksi tek bağımlı değişken olarak belirlenmiştir

Araştırmanın metodolojisinde, belirlenen değişkenler ile ampirik bir uygulama planlanmış, planlanan uygulamada ise asimetrik nedensellik modeli kurgulanmıştır. Asimetrik nedensellik modelinin; asimetrik etkiyi araştırmada ve dışsallığın eğilim yönüne ulaşmada kolaylık sağlayacağı düşünülmektedir. Bu kapsamda, yapısal kırılmaları hesaba katan ve durağanlığı test eden Lee-Strazicich birim kök testinden faydalanılarak değişkenler arasındaki ilişki araştırılmıştır. Sonrasında seriler için optimum gecikme uzunluğunu sınavan Schwarz Bilgi Kriter (SC) göz önünde bulundurularak analize başlanmıştır. Değişken serilerinin arasındaki nedenselliği araştırmak ve nedenselliğin bulunması durumunda yönünün tespit edebilmesi adına Hatemi-J (2012) asimetrik nedensellik analizi kullanılmıştır. Hatemi-J asimetrik nedensellik analizi, Gauss 10 ekonometrik analiz paket programı aracılığıyla gerçekleştirilmiştir.

3.2. Veri Seti

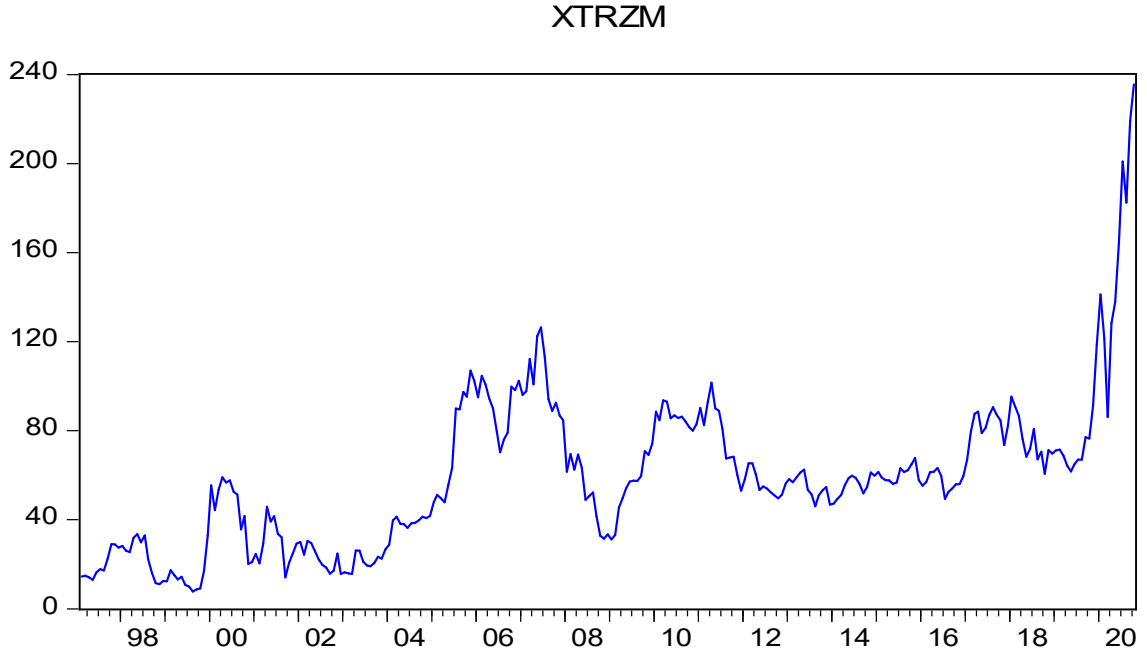
Araştırmada kullanılan değişkenler; Almanya EPU endeksi, Rusya EPU endeksi, İngiltere EPU endeksi ve Bist turizm endeksinden oluşmaktadır. Dönem itibari ile Ocak 1997-Ekim 2020 tarih aralığını kapsayacak şekilde aylık veriler (285 gözlem) kullanılmıştır. Verilerin analizi ise Hatemi-J (2012) asimetrik nedensellik testi ile gerçekleştirilmiştir. Analizde

kullanılan bütün değişkenler ile değişkenlerin kısaltılmış sembollerinin izahı ve kaynakları tablo 1’ de belirtilmiştir.

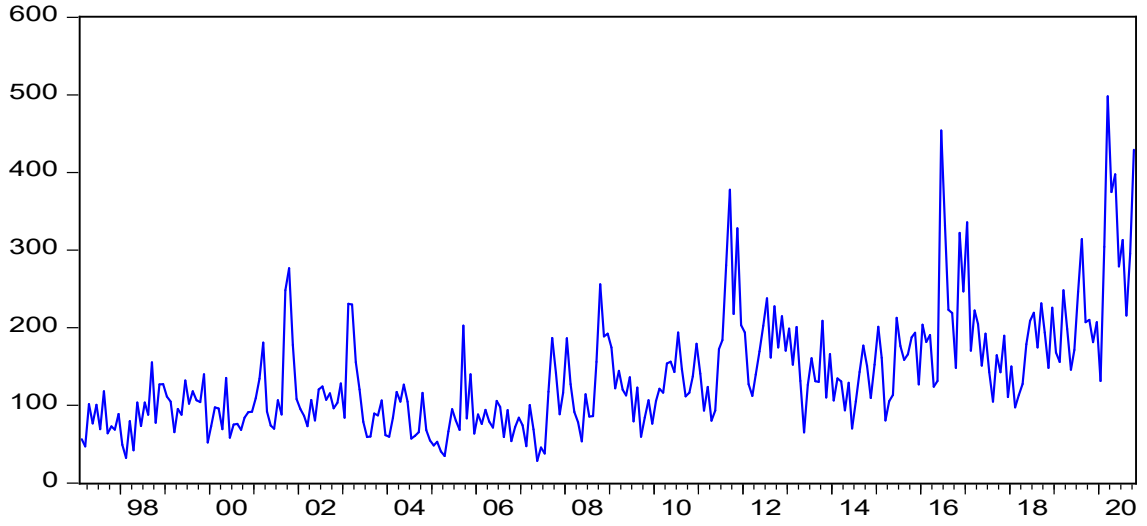
Tablo 1. Veri Seti

Değişken Sembolü	Değişken	Veri Dönemi	Veri Kaynağı
XTRZM	Borsa İstanbul Turizm Endeksi	Şubat 1997 Ekim 2020 Aylık veri	(tr.investing.com)
A-EPU	Almanya ekonomik politik belirsizlik endeksi		(policyuncertainty.com)
R-EPU	Rusya ekonomik politik belirsizlik endeksi		
I-EPU	İngiltere ekonomik politik belirsizlik endeksi		

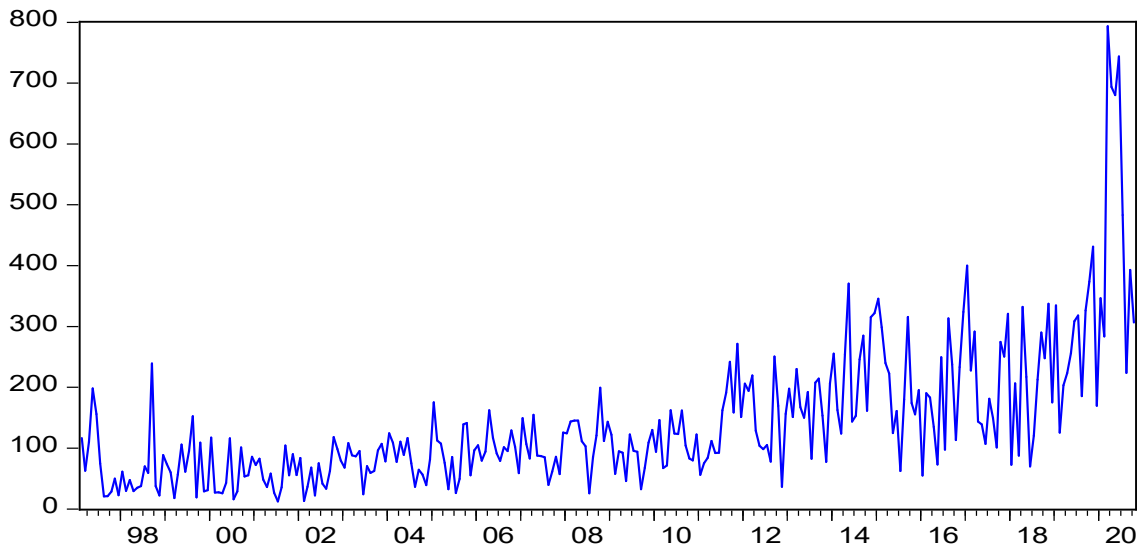
Şekil 1. Değişkenlerin Zaman Serisi Grafikleri

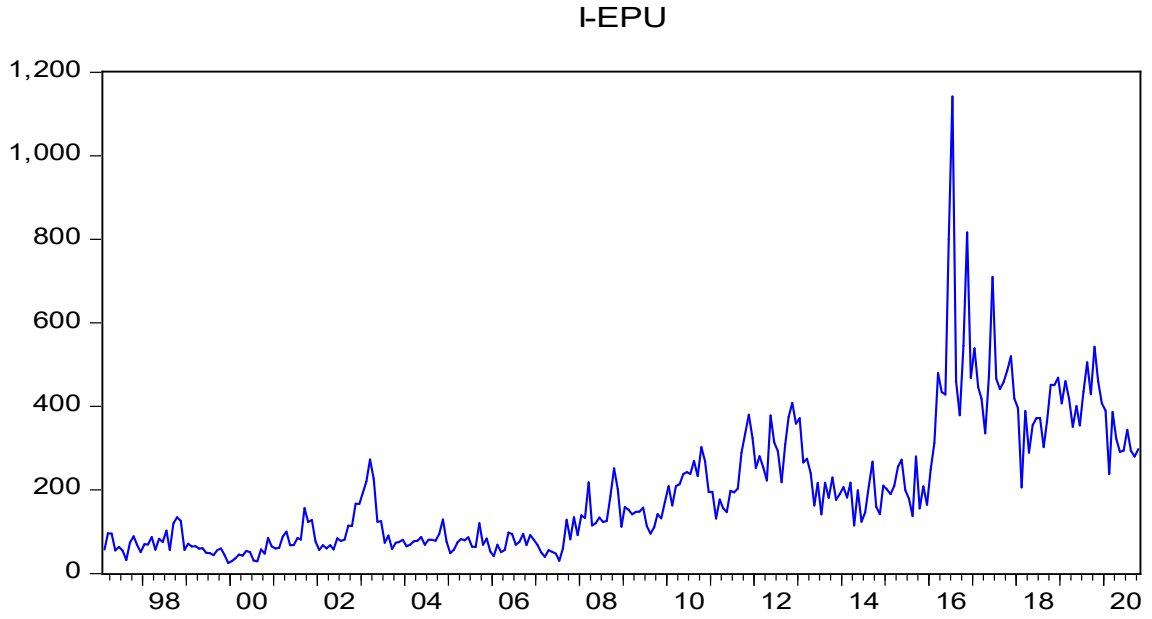


A-EPU



R-EPU





3.3. Araştırmanın Hipotezleri

Araştırma ile ilgili yapılan hipotezler aşağıdaki gibi düzenlenmiştir.

H₀: XTRZM değişkeni ile A-EPU, R-EPU, I-EPU değişkenleri arasında bir nedensellik ilişkisi bulunmamaktadır.

H₁: XTRZM değişkeni ile A-EPU, R-EPU, I-EPU değişkenleri arasında bir nedensellik ilişkisi bulunmaktadır.

3.4. Lee-Strazicich Birim Kök Testi

Zaman serinde durağanlık sonuçlarını güvenilirliği açısından ve sahte regresyonun önüne geçilmesi açısından durağanlık şartı aranmaktadır. Değişkenlerin arasındaki ilişkiyi incelenmesi için ilk olarak değişkenlerin durağanlığı (Birim kök bulunup bulunmadığı) sınanmalıdır. Genişletilmiş Dickey Fuller- ADF (1981) ve Phillips-Perron (1988), Ng- Perron (2001) vs. birim kök testleri de durağanlık testlerinden bazılarıdır (Oğuz, 2020:32).

Ancak bu testler yapısal kırılmaları dikkate almamaktadırlar. Bu amaçla verilere yapısal kırılmaları da hesaba katan ve durağanlığı sınanan başka bir test Lee-Strazicich (2003) birim kök testi uygulanmıştır. Lee ve Strazicich (2003, 2004) çalışmalarında, bu eleştirileri dikkate alan yeni bir birim kök testi ortaya koymuşlardır. Lee-Strazicich birim kök testi hem temel

hem de alternatif hipotezlerde yapısal kırılmaya müsaade etmektedir. Bu çalışmada ise Lee-Strazicich birim kök testi kullanılmıştır.

3.5. Hatemi-J Asimetrik Nedensellik Analizi

Asimetrik nedensellik analizi testlerinde, ilk bakışta ilişki kurulamayan, aralarında ilişki bulunmadığı düşünülen iki zaman serisinin; aralarındaki asimetrinin dikkate alınmasıyla birlikte gizli bir ilişkinin bulunabileceği ve bu gizli ilişkilerinde ancak bileşenlerin arasındaki asimetrinin dikkate alınmasıyla halinde ortaya çıkacağı savunulmaktadır (Şahin ve Durmuş, 2018: 821).

Literatüre ilk Granger ve Yoon (2002) tarafından kazandırılan asimetrik nedensellik analizi, Hatemi-J (2012) tarafından geliştirilerek, değişkenler pozitif ve negatif olarak bileşenlere ayrılarak nedensellik incelenmektedir. Bu asimetrik nedensellik analizinde serilerin dinamiğini izlemeye yardım edecek ve muhtemel gelecek tahminleri geliştirmeye olanak sağlayacak saklı ilişkilerin bulunması amaçlanmaktadır (Yılcıncı ve Bozoklu, 2014: 214).

Aşağıdaki gibi iki bütünleşik değişken y_{1t} ve y_{2t} arasındaki nedensellik ilişkisini test etmek istediğimizi varsayalım (Hatemi-J, 2012: 449-450);

$$y_{1t} = y_{1t-1} + \varepsilon_{1t} = y_{10} + \sum_{i=1}^t \varepsilon_{1i} \quad ve \quad y_{2t} = y_{2t-1} + \varepsilon_{2t} = y_{20} + \sum_{i=1}^t \varepsilon_{2i} \quad (1)$$

Burada $t = 1, 2, \dots, T$, sabit terimleri, y_{1t} ve y_{2t} başlangıç değerini, ε_{1i} ve ε_{2i} ise hata terimlerini göstermektedir. Pozitif ve negatif şoklar denklem (5)'teki gibi ifade edilmiştir; $\varepsilon_{1i}^+ = \max(\varepsilon_{1i}, 0)$, $\varepsilon_{2i}^+ = \max(\varepsilon_{2i}, 0)$, $\varepsilon_{1i}^- = \min(\varepsilon_{1i}, 0)$ ve $\varepsilon_{2i}^- = \min(\varepsilon_{2i}, 0)$ olmak üzere $\varepsilon_{1i} = \varepsilon_{1i}^+ + \varepsilon_{1i}^-$ ve $\varepsilon_{2i} = \varepsilon_{2i}^+ + \varepsilon_{2i}^-$ şeklinde ifade edilir.

Bu kapsamda (1) ve (2) numaralı eşitlikler düzenlenerek aşağıda yeniden yazılmıştır;

$$y_{1t} = y_{1t-1} + \varepsilon_{1t} = y_{1,0} + \sum_{i=1}^t \varepsilon_{1i}^+ + \sum_{i=1}^t \varepsilon_{1i}^- \quad (3)$$

$$y_{2t} = y_{2t-1} + \varepsilon_{2t} = y_{2,0} + \sum_{i=1}^t \varepsilon_{2i}^+ + \sum_{i=1}^t \varepsilon_{2i}^- \quad (4)$$

Son olarak, her bir değişkende bulunan pozitif ve negatif şokları, birikimli formda şu şekilde ifade edilir;

$$y_{1t}^+ = \sum_{i=1}^t \varepsilon_{1i}^+, \quad y_{1t}^- = \sum_{i=1}^t \varepsilon_{1i}^-, \quad y_{2t}^+ = \sum_{i=1}^t \varepsilon_{2i}^+, \quad y_{2t}^- = \sum_{i=1}^t \varepsilon_{2i}^-, \quad (5)$$

Daha sonra $y_t^+ = y_{1t}^+, y_{2t}^+$ olduğu kabul edilerek, pozitif bileşenler arasındaki nedensellik ilişkisi p gecikmeli vektör otoregresif modeli (VAR) yardımıyla test edilir. $VAR(p)$ modeli denklem (6)'da gibi ifade edilir;

$$y_t^+ = v + A_1 y_{t-1}^+ + \dots + A_p y_{t-p}^+ + u_t^+ \quad (6)$$

Burada y_t^+ , 2x1 boyutunda değişken vektörü, v 2x1 boyutunda sabit değişken vektörü, u_t^+ 2x1 boyutunda hata terimini, A_r ise "r" mertebesinde 2x2 boyutunda gecikme uzunluğu bilgi kriterleri kullanılarak belirlenen parametre matrisi olarak ifade edilir.

3.6. Araştırmanın Bulguları

3.6.1. Lee-Strazicich Birim Kök Testi Sonuçları

Araştırmada, serilerdeki kırılmaları gözlemlemek için C modeli dikkate alınarak Lee-Strazicich (LS) testi gerçekleştirilmiştir. Çalışmada kullanılan değişkenler için yapılan Lee-Strazicich testi sonuçlarına bakıldığında tüm değişkenlerin $I(0)$ düzeyde durağan oldukları saptanmıştır. Ulaşılan bulgulara Tablo 2'de yer verilmiştir.

Tablo 2. Lee- Strazicich Birim Kök Testi Sonuçları

Lee Strazicich (Model C)						
Değişken	Düzyey	Düzyeyin Kırılma Tarihi	Kritik Değer	1. Fark	1.Farkın	Kritik Değer
	Test İstatistiği			Test İstatistiği	Kırılma Tarihi	
XTRZM	-4.134367*	Kasım 2017	-3.951924	-	-	-
A-EPU	-5.644020*	Ekim 2016	-3.952129	-	-	-
R-EPU	-8.268104*	Haziran 2016	-3.954463	-	-	-

I-EPU	-5.581191*	Ocak 2016	-3.966343	-	-	-
-------	------------	-----------	-----------	---	---	---

NOT: **: %5 seviyesinde anlamlıdır.

3.6.2. Hatemi-J Asimetrik Nedensellik Testi Sonuçları

Çalışmanın bu bölümünde XTRZM değişkeni ile A-EPU, R-EPU, I-EPU değişkenleri arasındaki nedensellik Hatemi-J (2012) asimetrik nedensellik testiyle analiz edilmiştir. Tablo 3'te Değişkenler arasındaki nedensellik ilişkisi pozitif ve negatif şoklarda ayrı ayrı değerlendirilerek analiz edilmiştir.

Tablo 3. Hatemi-J Asimetrik Nedensellik Testi Sonuçları

Nedenselliğin Yönü	Test İstatistiği	Bootstrap Kritik Değerler		
		%1	%5	%10
A-EPU > XTRZM (+)	11.603**	12.872	8.636	6.612
A-EPU > XTRZM (-)	15.049**	12.761	8.456	6.623
R-EPU > XTRZM (+)	10.962**	12.419	8.402	6.544
R-EPU > XTRZM (-)	10.970**	12.565	8.408	6.607
I-EPU > XTRZM (+)	1.995	12.348	8.274	6.483
I-EPU > XTRZM (-)	2.110	12.452	8.432	6.579

NOT: **: %5 seviyesinde anlamlıdır.

Değişkenlerin birikimli pozitif ve negatif değişimleri arasındaki nedensellik ilişkisini araştıran Hatemi-J asimetrik nedensellik testi ile ekonomik politik belirsizlik endekslerinin, Bist turizm endeksi üzerindeki nedensellik etkisini araştırmak ve etkileşimi ortaya koymak için; 3 pozitif yönde, 3 negatif yönde toplam 6 denklem kurgulanmıştır. %5 anlamlılık düzeyinde sonuçların dikkate alındığı testlerde, kurgulanan 6 denklemden 4 tanesinin istatistiksel olarak anlamlı nedensellik içerdiği; 2 tanesinin ise istatistiksel olarak anlamlı bir ilişki barındırmadığı saptanmıştır.

Almanya ekonomik politika belirsizlik (EPU) endeksinden XTRZM endeksine doğru pozitif yönde bir nedensellik ilişkisinin test edildiği denklem sonuçlarına göre (T) test istatistik değeri (11.603) çıkmış olup bootstrap kritik değerinden (8.636) 'dan büyük olduğu için anlamlı bulunmuştur. H_0 hipotezi reddedilmiş, H_1 hipotezi kabul edilmiştir. Ayrıca negatif

nedenselliğin test edildiği diğer bir denklemde (T) test istatistik değeri (15.049) çıkmış olup bootstrap kritik değerinden (8.456) `den büyük olduğundan yine H_0 hipotezi reddedilmiş, H_1 hipotezi kabul edilmiştir.

Rusya ekonomik politika belirsizlik (EPU) endeksinden XTRZM endeksine doğru pozitif yönde bir nedensellik ilişkisinin test edildiği denklem sonuçlarına göre (T) test istatistik değeri (10.962) çıkmış olup bootstrap kritik değerinden (8.402) `dan büyük olduğu için anlamlı bulunmuştur. H_0 hipotezi reddedilmiş, H_1 hipotezi kabul edilmiştir. Ayrıca negatif nedenselliğin test edildiği diğer bir denklemde (T) test istatistik değeri (10.970) çıkmış olup bootstrap kritik değerinden (8.408) `den büyük olduğundan yine H_0 hipotezi reddedilmiş, H_1 hipotezi kabul edilmiştir.

İngiltere ekonomik politika belirsizlik (EPU) endeksinden XTRZM endeksine doğru pozitif yönde bir nedensellik ilişkisinin test edildiği denklem sonuçlarına göre (T) test istatistik değeri (1.995) çıkmış olup bootstrap kritik değerinin (8.274) altında olduğu için anlamlı bulunmamıştır. H_0 hipotezi kabul edilmiş, H_1 hipotezi kabul edilmemiştir. Ayrıca negatif nedenselliğin test edildiği diğer bir denklemde (T) test istatistik değeri (2.110) çıkmış olup bootstrap kritik değerinin (8.432) altında olduğundan, H_0 hipotezi kabul edilmiş, H_1 hipotezi kabul edilmemiştir.

Sonuç

Bu çalışmada Türkiye'ye en çok turist gönderen ülkelerin ekonomik politika belirsizliğinin Türkiye'deki turizm sektörü üzerindeki etkileri incelenmiştir. Çalışmada, T.C Kültür ve Turizm Bakanlığı'nın Turizm İstatistikleri (2018, 2019) raporlarında yıllar itibari ile bakıldığında sıralama değişse de Türkiye' ye en çok turist gönderen ilk 5 ülke arasında yer alan ve verilerine ulaşılan ülkeler belirlenerek seçilmiştir. Türkiye'deki turizm sektörünü temsil etmek için ise Borsa İstanbul'da işlem gören Bist turizm endeksi seçilmiştir. Bist turizm endeksi ile ikili testler şeklinde yapılan nedensellik analizleri sonucunda Almanya ve Rusya'da gerçekleşen ekonomik politik belirsizliğin Bist turizm endeksi üzerinde bir nedenselliğe sebep olduğu görülmüştür. Fakat Türkiye'nin en çok turist kabul ettiği bir diğer ülke olan İngiltere ile bu durumun farklı olduğu görülmüştür. İngiltere için hazırlanan EPU endeksinin Bist Turizm endeksi üzerinde ne negatif ne de pozitif yönde bir nedensellik etkisinin olmadığı yönünde bulgulara ulaşılmıştır.

Bu durumda belirli kısıtlılıklar (değerlendirilen dönem, seçilen ülkeler ve veri erişimi) kapsamında yapılan çalışmanın ampirik bulguları neticesinde anlaşılmıştır ki; Türkiye turizmi için en önemli ülkelerin, kendi iç ekonomik politik belirsizliklerinin Bist turizm endeksi getirileri üzerinde etkileri kısmen geçerlidir. Almanya ve Rusya`da ekonomik politik belirsizliğin artması veya azalması Bist turizm endeksini etkilemiştir. Bunun yanında bu durum İngiltere için geçerli olmamıştır.

Araştırmada, Payne vd. (2020), Demir ve Ersan (2018) çalışmaları ile aynı yönde literatür ile uyumlu sonuçlar elde edilmiştir. Bunun yanında İngiltere'nin kendi iç belirsizliklerinin, Bist turizm endeksi üzerinde istatistiksel olarak anlamlı herhangi bir değişimin nedenine rastlanmamıştır.

Araştırmadan elde edilen bulgular, ekonomik politika belirsizliğinin, Bist turizm endeksi ve dolaylı olarak Türkiye turizm sektörü üzerinde etkisi olduğunu göstermektedir. Bu sonuç politika yapıcılar, turizm şirketleri, yatırımcılar ve fon yöneticileri için önem taşımaktadır. Nitekim etkili bir gösterge olduğu tespit edilen ekonomik politika belirsizliği endeksleri; politika yapıcılarının belirleyecekleri stratejik planlarında, turizm şirketlerinin uygulayacakları faaliyet ve iş planlarında, yatırımcıların hisse senedi getirilerinde ve fon yöneticilerin ise portföy yönetimlerinde, riskten korunmak ve kaçınmak için bir rehber niteliği taşımaktadır. Bu araştırma sonucunun ise ilgili kişi ve kurumlara tavsiye ve yol gösterici olacağı umulmaktadır.

Elde edilen ampirik bulgulara dayanarak çalışma sonucunda, Türkiye'nin Bist turizm getirileri açısından İngiltere'nin, Almanya ve Rusya'dan ayrıldığı gözlemlenmiştir. Bu sonuçlar İngiltere Gelecek çalışmalarda İngiltere EPU ile Bist turizm endeksinin, istatistiksel olarak anlamsızlığı irdelenebilir. Ayrıca bu alanda yapılan başka çalışmalara ilham olması için, milletlerine göre ülke turist sayıları, Bist özelindeki diğer şoklar, döviz kurları ve bu çalışmada seçili ülkelere ait diğer risk rasyoları gibi değişkenler de yer aldığı bir denklemin kurulması önerilmektedir. Böyle bir çalışma yapıldığında bu çalışmadan elde edilen sonuçların konunun daha geniş bir perspektifte değerlendirilmesine imkân vereceği düşünülmektedir.

Kaynakça

Akadiri, S. S., Alola, A. A., & Uzuner, G. (2020). "Economic Policy Uncertainty and Tourism: Evidence From The Heterogeneous Panel". *Current Issues in Tourism*, 23(20), 2507-2514.

Badshah, I., Demirer, R. ve Suleman, T. (2019). “The Effect of Economic Policy Uncertainty On Stock-Commodity Correlations and Its Implications On Optimal Hedging”, SSRN Electronic Journal, 1-24.

Baker, S. R., Bloom, N. ve Davis, S. J. (2011). Policy Uncertainty : A New Indicator. Chicago Booth Research Paper, 21–23.

Baker, S. R., Bloom, N. ve Davis, S. J. (2012). Has Economic Policy Uncertainty Hampered the Recovery? SSRN Electronic Journal. doi:10.2139/ssrn.2009451

Baker, S. R., Bloom, N. ve Davis, S. J. (2013). Measuring Economic Policy Uncertainty, (January).

Baker, S. , Bloom, N. , Davis, S. , 2016. Measuring economic policy uncertainty. Q. J. Econ. 131(4), 1593–1636 .

Çekin S.E., Pradhan A.K., Tiwari A.K., Gupta R. (2020). Measuring Co-Dependencies Of Economic Policy Uncertainty İn Latin American Countries Using Vine Copulas. The Quarterly Review of Economics and Finance.

Demir, E., ve Ersan, O. (2018). The Impact Of Economic Policy Uncertainty On Stock Returns of Turkish Tourism Companies. Current Issues in Tourism, 21(8), 847–855.

Dickey, D. A., ve Fuller, W. A. (1981). Likelihood Ratio Statistics For Autoregressive Time Series With A Unit Root. Econometrica: Journal Of The Econometric Society, 49(4), 10571072

EPU. (2020). https://www.policyuncertainty.com/global_monthly.html ,E.T. 08.12. 2020

Gözgör, G. ve Demir, E. (2018). Ekonomi Politikası Belirsizliğinin Giden Seyahat Harcamaları Üzerindeki Etkileri. Rekabetçilik Dergisi, 10(3), 5-15.

Granger, C. W. & Yoon, G. (2002). “Hidden Cointegration”. US of California, Economics Working Paper, (2002-02).

Hatemi-j, Abdunnasser (2012). “Asymmetric Causality Tests with An Application”. Empirical Economics, 43(1), 447-456.

Korkmaz, Ö., ve Güngör, S. (2018). “Küresel Ekonomi Politika Belirsizliğinin Borsa İstanbul’da İşlem Gören Seçilmiş Endeks Getirileri Üzerindeki Etkisi”. Anemon Muş Alparslan Üniversitesi Sosyal Bilimler Dergisi, 6(ICEESS’18), 211-219.

Lee, J. ve Strazicich, M. C. (2003) Minimum Lagrange Multiplier Unit Root Test with Two Structural Breaks, Review Of Economics And Statistics, (85)4, 082-1089.

Lee, J. ve Strazicich, M. C. (2004) Minimum LM Unit Root Test with One Structural Break, Appalachian State University Working Papers, 4(17), 1-15.

Oğuz, O. (2020). ‘‘Borsa Endeks Getirisinin Yatırım Fonları Portföyündeki Pay Senedi Oranına Etkisi: Nedensellik Analizi’’ Uluslararası Ekonomi Siyaset İnsan ve Toplum Bilimleri Dergisi, 3(1), 24-35.

Ng, S. & Perron, P. (2001). ‘‘Lag length selection and the construction of unit root tests with good size and power, Econometrica’’, 69(6), 1519-1554.

Phillips, P. CB & Perron, P. (1988). ‘‘Testing for a unit root in time series regression. Biometrika’’, 75(2), 335-346.

Payne, J. E., & Apergis, N. (2020). ‘‘The influence of economic policy uncertainty and geopolitical risk on US citizens overseas air passenger travel by regional destination’’ Tourism Economics, 1354816620981199.

Singh, R., Das, D., Jana, R. K., ve Tiwari, A. K. (2019). A Wavelet Analysis For Exploring The Relationship Between Economic Policy Uncertainty and Tourist Footfalls in The USA. Current Issues in Tourism, 22(15), 1789-1796.

Şahin, D., ve Durmuş, S. (2018). Türkiye’de Ekonomik Büyüme, İhracat Ve Hisse Senedi Fiyatları Arasındaki Nedensellik İlişkisinin Analizi. Avrasya Uluslararası Araştırmalar Dergisi, 6(15), 808-825.

T.C. Kültür ve Turizm Bakanlığı. (2018). ‘‘Turizm İstatistikleri Raporu’’ <https://yigm.ktb.gov.tr/Eklenti/63643,turizmistatistiklerigeneldegerlendirme2018pdf.pdf?0> E.T. 10.12.2020

T.C. Kültür ve Turizm Bakanlığı. (2019). ‘‘Turizm İstatistikleri Raporu’’ <https://yigm.ktb.gov.tr/Eklenti/69320,turizmistatistikleri2019-4pdf.pdf?0> E.T. 10.12. 2020

Wu, T. P., ve Wu, H. C. (2019). Causality Between European Economic Policy Uncertainty And Tourism Using Wavelet-Based Approaches. Journal of Travel Research, 58(8), 13471356.

Yılanıcı, V. (2009). Yapısal kırılmalar altında Türkiye için işsizlik histerisinin sınanması Doğu Üniversitesi Dergisi, 10 (2), 324-335

Yılanıcı, V., ve Bozoklu, Ş. (2014). Price and Trade Volume Relationship in Turkish Stock Market: A Time-Varying Asymmetric Causality Analysis. Ege Akademik Bakış Dergisi, 14(2), 211-220.