



Research Article

THE EVALUATION OF CITY CEMETERIES AS ACTIVE GREEN AREAS, THE CASE OF KAHRAMANMARAS

Sıla Nur KUMRU^{1,*}, Mahire ÖZÇALIK²

¹Kahramanmaras Onikisubat Municipality, High Landscape Architect, Kahramanmaras, Turkey

²Kırıkkale University, Faculty of Fine Art, Dept. of Landscape Architecture, Kırıkkale, Turkey

ORCID ID¹: 0000-0002-1775-1244

ORCID ID²: 0000-0002-6420-4358

*Corresponding Author: mahira.me@gmail.com

Received: 2 January 2021; Accepted: 22 June 2021; Published: 1 July 2021

Abstract

As a result of the growth of cities, rapidly increasing population and urbanization, the open green areas are decreasing. Cemeteries, which have an important place for different religions and beliefs; because they are areas of immunity within the city, they constitute an important part of the open green areas. The planning and design of the cemeteries, which have important place in the urban texture, is very important. Since the cemetery areas are considered to be sacred, there is no construction in these areas. The well-planned and well-designed cemetery areas provide the opportunity to increase the texture of the open green area in the city and make the worship of the people who come to the cemetery. In this study, the site of Seyh Adil Cemetery used as present in Kahramanmaras city was examined and evaluated within the framework of the cemetery planning and design criteria. Seyh Adil Cemetery was found to be insufficient in terms of plant and structural equipment. The newly planned Kapıcam and Hasancıklı cemetery areas in Kahramanmaras, have been evaluated in terms of ground selection criteria (geological structure, soil structure, ground water level, slope). As a result of the study, it was determined that the cemetery areas of Kapıcam and Hasancıklı, accordance with ground selection criteria. Suggestions have been developed for the planning and design of these two new cemetery areas.

Keywords: Cemeteries, City, Open Green Areas, Kahramanmaras

*Araştırma Makalesi***KENT MEZARLIKLARININ AKTİF YEŞİL ALAN OLARAK DEĞERLENDİRİLMESİ, KAHRAMANMARAŞ ÖRNEĞİ****Özet**

Kentlerin büyümesi, hızlı bir şekilde artan nüfus ve kentleşme sonucunda açık yeşil alanlar gittikçe azalmaktadır. Farklı din ve inanışlar için ayrı önemi olan mezarlıklar; açık yeşil alanların önemli parçasını oluşturmaktadır. Kent dokusu içinde önemli bir yere sahip olan mezarlıkların planlanması, tasarımı oldukça önemlidir. Mezarlık alanları kutsal olarak görüldüğü için bu alanlarda yapılaşma bulunmamaktadır. Planlanması ve tasarımı iyi yapılmış mezarlık alanları kentteki açık yeşil alan dokusunun artmasına ve bu alanların insanların ihtiyaçları doğrultusunda kullanılmasına olanak sağlamaktadır. Bu çalışmada Kahramanmaraş kentinde mevcut olarak kullanılan Şeyh Adil Mezarlığı yerinde incelenerek mezarlık planlama ve tasarım kriterleri çerçevesinde incelenmiştir. Şeyh Adil Mezarlığı'nın bitkisel ve yapısal donatılar yönünden yetersiz olduğu belirlenmiştir. Kahramanmaraş'ta yapımı yeni planlanan Kapıçam ve Hasancıklı mezarlık alanları yer seçim kriterleri (jeolojik yapı, toprak yapısı, yeraltı su seviyesi, eğim) açısından değerlendirilmiştir. Çalışma sonucunda Kapıçam ve Hasancıklı mezarlık alanlarını yer seçim kriterlerine uygun olduğu belirlenmiştir. Bu iki yeni mezarlık alanlarının planlama ve tasarımlarına yönelik öneriler geliştirilmiştir.

Anahtar Kelimeler: Mezarlıklar, Kent, Açık Yeşil Alanlar, Kahramanmaraş

1. GİRİŞ

Kentsel doku içerisindeki sert zeminler, binalar, beton yapılar dışında kalan açıklıklar, bütün olarak yada parçalar halinde bulunan yeşil alanlar, su yüzeyleri, kentin büyümesini şekillendiren, kenti birleştirici veya ayırıcı görevleri olan, kentin genel hatlarıyla bütünlüğünü sağlayan ve aynı zamanda kente en başta ekolojik olarak, estetik, ekonomik ve rekreasyon gibi olmak üzere farklı işlevleri olan sistem bütününe açık ve yeşil alanlar olarak adlandırmak mümkündür. Açık ve yeşil alanlar bazı işlevlerine göre iki gruptan oluşur bunlar; aktif yeşil alanlar pasif yeşil alanlardır. Aktif yeşil alanlar; insanların bu alanlardan doğrudan yararlandıkları alanlardır bu alanlara parklar, çocuk bahçeleri, oyun alanları, dinlenme alanları gibi kullanım alanları örnek olarak verilebilir. Pasif yeşil alanlar ise insanların doğrudan aktif olarak kullanamayacağı dolaylı yönden yararlanabileceği alanlardır. Pasif yeşil alanlara ise; ağaçlandırma alanları, kamuya ya da özel mülkiyete ait alanlar, çalılıklar, mezarlıklar, refüjler gibi alanlar örnek olarak verilebilir (Zeğerek, 2016'dan; Manavoğlu, 2013).

Tarihi süreç içerisinde hemen hemen bütün kültürlerde, inanışlarda ölüm sadece biyolojik olarak bir son değil dini inanışların da etkisiyle ölüm bir yaşamdan başka bir yaşama geçiş olarak kabul edilmiştir. Bu inanış doğrultusunda, insanlar ölümler için başka boyuta geçiş sırasında barınmaları için geçici konaklama yerleri olan mezar ve mezarlıkları inşa etmişlerdir. Mezar ve mezarlıkların gelişimini yönlendiren en önemli etken dini inançlardır. Toplumların dini inanışları ve ölüm kavramı arasındaki bağlantıyı en iyi şekilde yansıtan alanlar mezarlıklardır (Uslu, 1997).

Mezar ve mezarlıklar farklı toplumlarda ve kültürel yapılarda değişiklik gösteren alanlardır. Toplumların farklı inanışları ve farklı defin şeklinin olması, mezar ve mezarlıkların farklı şekillenmesine sebep olmuştur. Mezarlık alanları yerleşim yerlerinin bazen en yüksek yerinde

bulunurken bazen de yerleşim alanlarının yeşil alan dokusunun parçası olarak bulunan odak noktaları halindedirler (Özhancı, Aklıbaşında, 2017).

İnsanlar, gelecek nesillere varlıklarını kanıtlamak amacıyla dini inanış ve ekonomik durumlarına göre öldükten sonra da hatırlanmaları için büyük küçük, gösterişli ya da sade yapılardan oluşan mezarlık alanları bırakmışlardır. Önceden genellikle yerleşim alanları dışarısında kalan mezarlık alanları zaman içerisinde genişleyerek kentlerin sınırları içerisinde kalmışlardır ve dolayısıyla günlük hayatın parçası olmuşlardır. Mezarlık alanları özellikleri bünyesinde barındırdıkları yeşil dokuyla kent içi ve kentin dışındaki yeşil alanların bağlanmasında önemli bir role sahiptir (Gönen, 1992'den; Akdoğan, 1962).

Mezarlıklar, yerleşim alanları içerisinde veya yerleşim alanlarının yakınında mutlaka bulunması gereken alanlardır. Yeşil alanların giderek azaldığı kentlerde, barındırdığı yoğun bitki örtüsüyle mezarlık alanlarının giderek önemi artan yeşil alanlardır. Bu kapsamda mezarlıkları sadece gömü alanı olarak görmemek, kentsel yeşil alanların önemli bir parçası olarak değerlendirmek gerekmektedir (Karaoğlu, 2007).

İnsanlar yaşamları boyunca doğaya, yeşile her zaman özlem duyarlar. Nüfus artışları, yoğun ve çarpık kentleşme, sanayi alanlarının artması, konut alanlarının artması sonucu kentlerdeki yeşil alan miktarları giderek azalmaktadır. Kentleşme sürecinde açık ve yeşil alanlar yapılaşmaya kolay bir şekilde açılmaktadır. Ancak mezarlık alanları dini inanışlar dolayısıyla kutsal alanlar olarak kabul edildiği için yapılaşma için kullanılmazlar ve kentlerin planlanmaları bu kutsal alanlara göre şekillenir.

İnsanların günümüzde, hızlı kentleşme, nüfus artışı, yoğun ve çarpık kentleşme gibi sebeplerle yeşil alanlara olan özlemi giderek artmaktadır. Bu sebeple çalışma kapsamında kentsel yeşil alan dokusunun önemli bir kısmını oluşturan mezarlıkların insanların ön yargılarını kırmak, mezarlık alanlarının yeşil alan olduğunu benimsetmek, mezarlıkların sadece ölülerin bulunduğu alanlar olmadığını, mezarlık alanlarının kente kattığı olumlu değerleri aktarmayı hedeflemektedir (Oguz, 2017; Oguz et al. 2019).

Bu çalışmada Kahramanmaraş ilinde mevcut bulunan Şeyh Adil Mezarlığı ve yapımları yeni planlanan Kapıçam Mezarlık Alanı ve Hasancıklı Mezarlık alanı incelenmiştir. Kahramanmaraş kent merkezinde mevcut olarak bulunan Şeyh Adil Mezarlığı, mezarlık planlama ve tasarım ilkeleri çerçevesinde incelenmiş olup eksiklikleri ve olumlu yönleri tespit edilerek bu mezarlık alanı için arazi gözlem formu oluşturulmuştur. Yapımları yeni planlanan Kapıçam Mezarlık Alanı ve Hasancıklı Mezarlık Alanı, Uslu (1997)'nin mezarlık alanları yer seçim kriterleri (jeolojik yapı, toprak yapısı, yeraltı su seviyesi, eğim) açısından alanlar için elde edilen veriler doğrultusunda değerlendirilerek doğal faktörleri değerlendirme formu oluşturulmuştur. Aynı zamanda Kapıçam Mezarlık Alanı ve Hasancıklı Mezarlık alanının daha aktif olarak kullanılması amacıyla planlamalarına ve tasarımlarına yönelik önerilerde bulunulmuş olup bu mezarlık alanları için leke plan örneği hazırlanmıştır.

2. MATERYAL VE YÖNTEM

2.1. Materyal

Araştırmanın ana materyalini Kahramanmaraş il sınırları içerisinde yer alan Şeyh Adil, Hasancıklı ve Kapıçam mezarlık alanları oluşturmaktadır. Kahramanmaraş kenti Doğu Anadolu, Akdeniz ve Güneydoğu Anadolu bölgelerinin birleştikleri alanda bulunmaktadır.

Kentin doğusunda Adıyaman, batıda Adana, kuzeyde Sivas, kuzeydoğuda Malatya, kuzeybatısında Kayseri, güneydoğu da Gaziantep ve güneybatısında Osmaniye kentleri bulunmaktadır. TÜİK verilerine göre 2018 yılı Kahramanmaraş il nüfusu 1.141.518 kişidir ve 2017-2023 yılları arasındaki yıllık ortalama nüfus artış hızı %11.1 olarak belirtilmiştir (URL-1).

Bu çalışmada kullanılan materyaller iki kısımda verilmiştir. Birinci kısımda; mevcut olarak kullanılan Şeyh Adil Mezarlığı'nın Netcad programı üzerinden konum sınırlarını gösteren uydu görüntüsü elde edilmiştir. Alanın güncel durumu fotoğraf makinesiyle çekilmiştir. Bu alan, mezarlık alanlarının bitkisel tasarım ve yapısal tasarım kriterleri açısından değerlendirilerek Microsoft Office programları yardımıyla arazi gözlem formu oluşturulmuştur. İkinci kısımda yapımı planlanan Kıpıçam ve Hasancıklı mezarlık alanlarına ait konum sınırlarını gösteren uydu görüntüleri Netcad programı üzerinden elde edilmiştir. Alanların, toprak yapısı, eğim durumu, jeolojik yapı, yeraltı su seviyeleri ile ilgili veriler Kahramanmaraş Büyükşehir Belediyesi tarafından temin edilmiştir. Elde edilen bu veriler Microsoft Office programları yardımıyla, Kıpıçam ve Hasancıklı mezarlık alanları için doğal faktörleri değerlendirme formu oluşturulmuştur. Bu mezarlık alanları için AutoCad ve Photoshop CS6 programları kullanılarak leke plan çalışmaları yapılmıştır.

2.1.1. Araştırma Alanları

Araştırma alanını Kahramanmaraş kent merkezinde bulunan yaklaşık olarak yüzde yüz doluluk oranına ulaşmış olan Şeyh Adil Mezarlığı, yapımları yeni planlanan Hasancıklı ve Kıpıçam mezarlık alanları oluşturmaktadır. Bu mezarlık alanlarının kent içerisindeki konumları Şekil 3.1'de verilmiştir.

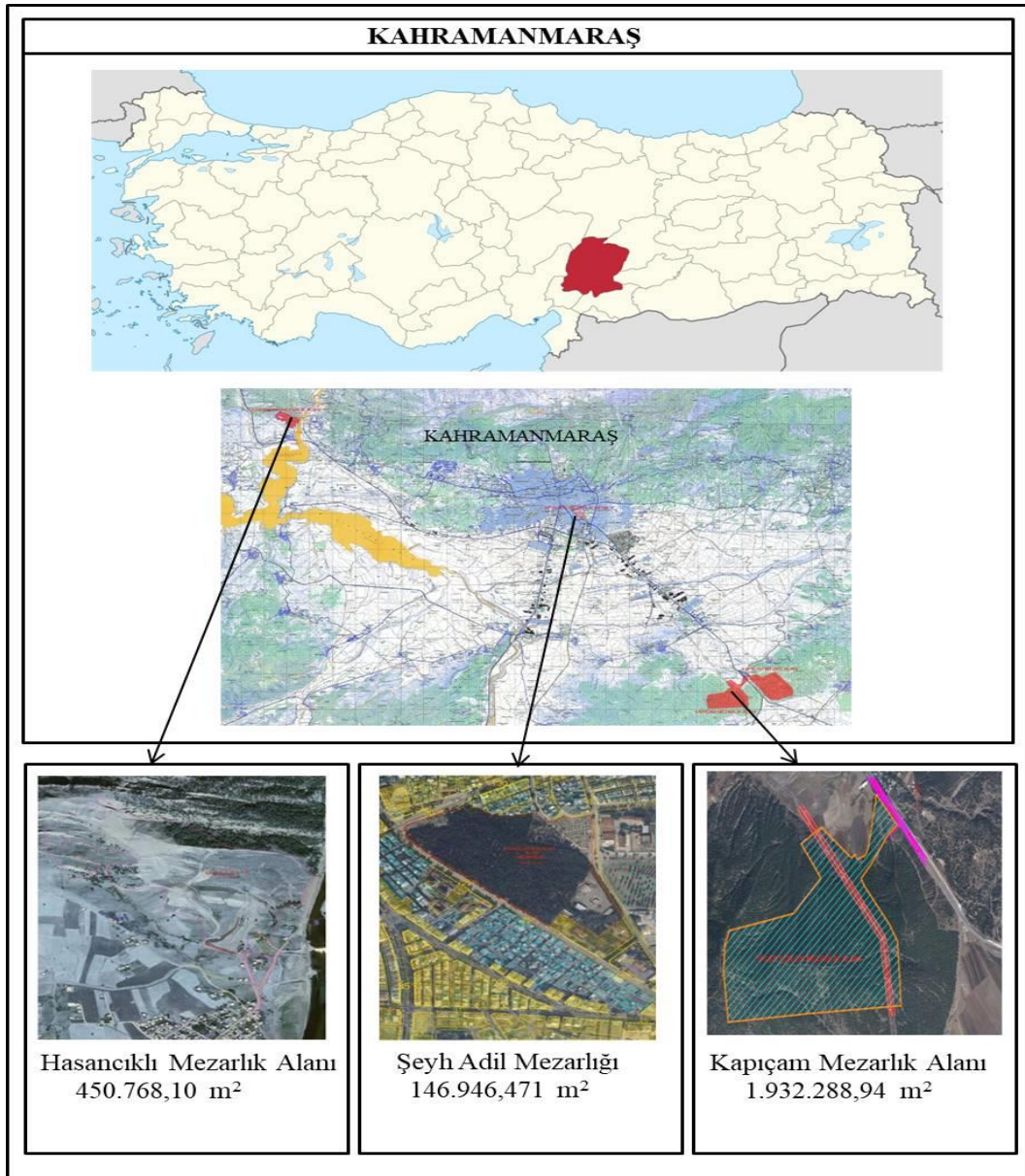
Şeyh adil mezarlığı; Kahramanmaraş kentinin Dulkadiroğlu ilçesinin sınırları içinde bulunan Şeyh Adil Mezarlığı 146.946,471 m²'lik yüz ölçümüne sahip ve bu mezarlık alanı Türkiye'nin en eski mezarlıklarından biridir. Bu mezarlık alanının kuruluş tarihinin en geç 17. yüzyılın son çeyreği olduğu tahmin edilmektedir (URL-3). Şeyh Adil Mezarlığı Kahramanmaraş'ın Dulkadiroğlu ilçesi sınırlarında ve kentin güney kısmında bulunmaktadır. Kentin hâkim rüzgârı, kuzeybatı yönünden esmektedir. Dolayısıyla mezarlık alanı hâkim rüzgâr yönünde bulunmamaktadır. Kentin su havzası kuzeydedir, mezarlık alanı konum olarak su kaynağı yönünde değildir. Mezarlık alanının zemini küçük taşların yoğunlukta olduğu, sert toprak yapısına sahip çorak arazidir. Kuruluş tarihi açısından bakıldığında çok eski bir tarihe sahip olan Şeyh Adil Mezarlığı, günümüzdeki mezarlık alanlarını belirlemek için olması gerek arazi özelliklerine (toprak yapısı, su kaynaklarına olan uzaklık vb.) sahiptir (URL-2).

Kıpıçam Mezarlık Alanı; Kahramanmaraş'ın Dulkadiroğlu ilçesinin Kıpıçam ve Ferhuş mahallelerinin sınırları içerisinde yer almaktadır. Alan kent merkezinin güneydoğu yönünde, Kıpıçam Tabiat Parkı'nın batısında bulunan ormanlık alandır. Mezarlık alanı yaklaşık olarak 1.932.288,94 m²'dir. Kıpıçam Mezarlık alanına ait arazi bilgileri Kahramanmaraş Büyükşehir Belediyesi'nden elde edilmiştir. Alanın arazi bilgileri;

- Alanın jeolojik yapısı toprak zemin (kum, kil ve çakıl karışımı)dir.
- Toprak yapısı genel olarak az çakıllı, kumlu, kumlu killi, çakıllı killi yapıdadır.
- Alan içerisinde %5 ve %20 ve bazı kısımlarda %20 ve %30 arasında değişen eğim mevcuttur.
- Yeraltı su seviyesi tespit edilmemiştir.

Hasancıklı Mezarlık alanı; Kahramanmaraş kentinde yeni mezarlık alanları olarak belirlenen Hasancıklı Mezarlık alanı Onikişubat ilçesi sınırları içinde bulunan Kılavuzlu - Hasancıklı köyü mevkiisinde, kent merkezinin kuzeybatı yönünde yer almakta olup $450.768,10 \text{ m}^2$ ' dir. Hasancıklı Mezarlık alanına ait arazi bilgileri verileri elde edilememiştir. Ancak bu alanın yakınında yapılmış olan zemin etüt çalışmasına ait elde edilen verilerden yola çıkılarak, bu alanla ilgili arazi bilgileri oluşturulmuştur.

- Alanın jeolojik yapısı toprak zemin (kum,kil ve çakıl karışımı)dir.
- Alan %0-30 arasında değişen bir topografik eğime sahiptir.
- Alan içerisinde yer altı su seviyesi tespit edilmemiştir. Ancak alan Sır Barajı'na yakın bir konumdadır.
- Alanın toprak yapısı kumlu killi, az çakıllı yapıdadır.



Şekil 1. Araştırma alanlarının konumları (ölçeksiz)

2.2. Yöntem

Kent mezarlıklarının aktif yeşil alan olarak kazandırılması Kahramanmaraş örneği kapsamında yapılan bu çalışma literatür taraması, veri toplama, yöntem, sonuç ve öneriler olmak üzere dört aşamada gerçekleştirilmiştir.

Çalışmanın birinci aşaması olan literatür taramasında, konuyla ilgili kuramsal temeller çerçevesinde, mezar ve mezarlık kavramları, mezarlık kültürü ve tarihi, kent, kentleşme, açık ve yeşil alanlar, kentsel açık yeşil alanlar içerisinde mezarlık alanlarının yeri, önemi, mezarlıkların planlama ve tasarım ilkeleri, dünyadaki bazı mezarlık örnekleri başlıkları ile ilgili yerli ve yabancı akademik kaynaklardan literatür taraması yapılarak çalışmanın altlığı oluşturulmuştur.

Çalışmanın ikinci aşamasında; Hasancıklı Mezarlık alanı, Kapıçam Mezarlık alanlarına yönelik olarak uydu görüntüleri, konum bilgileri, alanların doğal özellikleri (jeolojik yapı, yeraltı su seviyesi, toprak yapısı, eğim) ile ilgili veriler elde edilmiştir. Şeyh Adil Mezarlığı'na ait uydu görüntüsü elde edilmiş ve alanla ilgili fotoğraflar çekilmiştir.

Çalışmanın üçüncü aşamasında ise değerlendirme yöntemleri belirlenmiştir. Mevcut olarak kullanılan Şeyh Adil Mezarlığı yerinde incelenip fotoğraflanarak, mezarlık planlama (yapısal ve bitkisel planlama) ile ilgili yapılmış önceki çalışmalardan yararlanılarak bu ilkeler doğrultusunda değerlendirilerek, alanın yapısal planlama (yapısal elemanlar, donatılar, yollar) ve bitkisel planlama kriterleri açıdan değerlendirildiği arazi gözlem formu oluşturulmuştur. Kapıçam ve Hasancıklı mezarlık alanları için Uslu (1997) çalışmasında belirtmiş olduğu mezarlık planlama ilkeleri yer seçim kriterleri (jeolojik yapı, yeraltı su seviyesi, toprak yapısı ve eğim) yöntem olarak belirlenmiş olup bu alanlara ait doğal faktörleri değerlendirme formu oluşturulmuştur. Uslu (1997) çalışmasında mezarlık alanlarının yer seçim kriterlerini;

- Jeolojik yapı açısından değerlendirdiğinde; toprak zemin (alüvyon zemin, silt, kum, kil ve çakıl karışımı) uygun, bozulmuş andezit, taşlık kayalık zeminin uygun olmadığını belirtmiştir.
- Toprak yapısı; kireç, alüvyon alanların uygun, killi toprakların uygun olmadığı, kumlu alanların yarı uygun olduğunu belirtmiştir.
- Eğim; %0-10 arası uygun, %11-19 yarı uygun, %20'den fazla olan alanlar uygun değildir.
- Yeraltı su seviyesi; su seviyesinin toprağa en az 2.5 metre mesafesinin olması gerekmektedir. Ancak 1-2 metre mesafede olan alanlarda yarı uygun olarak değerlendirilebileceğini belirtmiştir (Uslu, 1997).

Çalışmanın dördüncü aşaması olan sonuç ve önerilerde ise; mevcut durumu incelenmiş olan Şeyh Adil Mezarlığındaki eksikliklerden ve mezarlık planlama (yapısal ve bitkisel) ile ilgili yapılmış daha önceki çalışmalardan yararlanılarak, yapımı planlanan Kapıçam ve Hasancıklı mezarlık alanlarına öneri olması amacıyla leke plan çalışmaları oluşturulmuştur.

3. BULGULAR VE TARTIŞMA

3.1. Şeyh Adil Mezarlığı

Kahramanmaraş kent merkezinde bulunan Şeyh Adil Mezarlığı'na ilave alanlar eklenmesine rağmen, hemen hemen yüzde yüz doluluk oranına ulaşmış ve yetersiz duruma gelmiştir. Şeyh

Adil Mezarlığı kentin büyümesiyle, yapılaşmanın, binaların oldukça yoğun olduğu bir alan içerisinde kalmıştır. Bünyesindeki mevcut bitki örtüsüyle kent merkezinin yeşil alan dokusu açısından bütünlüğünü koruyan önemli bir kısmını oluşturan önemli bir peyzaj alanı olma niteliğindedir. Şeyh Adil Mezarlığı, kentin merkezi bir noktasında olup kent için odak noktası niteliğindedir. Kent merkezinde olması sebebiyle bu mezarlık alanı hem yön tarif etmek açısından kolay bir konumda hem de alana ziyarete gelmek isteyen kentteki insanlar tarafından ulaşım açısından toplu taşıma araçlarıyla ya da kendi özel araçlarıyla kolay bir şekilde ulaşabilecekleri, merkezi bir noktada da, kent için bir odak noktası niteliğindedir. Mezarlık alanının mevcut durumu yerinde gözlenerek fotoğraflanmıştır. Şeyh Adil Mezarlığı yapısal tasarım (yapısal elemanlar, donatılar, yollar) kriterleri ve bitkisel tasarım kriterleri olmak üzere iki alt başlık altında incelenmiştir. Bu incelemeler ve gözlemler sonucunda, Şeyh Adil Mezarlığı için arazi gözlem formu oluşturulmuştur.

3.1.1. Şeyh Adil Mezarlığı Yapısal Tasarım Kriterlerinin İncelenmesi

Şeyh Adil Mezarlığı yapısal planlama kriterleri açısından; yapısal elemanlar, donatılar ve yollar olmak üzere üç kategoride incelenmiştir (Tablo1).

Tablo1.Şeyh Adil Mezarlığı Yapısal Tasarım Arazi Gözlem Formu

Şeyh Adil Mezarlığı Arazi Gözlem Formu			
Yapısal Tasarım Kriterleri			
	Evet	Kısmen	Hayır
Yapısal Elemanlar			
Giriş kapısı var mı?	X		
Parseller düzenli bir şekilde ayrılmış durumda mı?			X
Mezar birimleri sınıflandırılmış mı?		X	
Meydan var mı?			X
İdari bina, hizmet binası var mı?	X		
Taziye alanı var mı?			X
Cami var mı?			X
Morg var mı?			X
Gasilhane var mı?			X
WC var mı?		X	
Mezarlık yakınında çiçekçi, büfe vb. bulunmakta mı?			X
Otopark var mı?			X
Donatılar			
Çeşme var mı?	X		
Çöp kutuları var mı?		X	

Tabelalar var mı?		X	
Su yüzeyleri var mı?			X
Oturma elemanları var mı?			X
Aydınlatma elemanları var mı?		X	
Ses düzeni var mı?		X	
Yollar			
Ana aks genişlikte mi?		X	
Ara yollar yeterli genişlikte mi?			X

Yapısal Elemanlar

Şeyh Adil Mezarlığı'nın anayol üzerinde bulunan dört giriş kapısı bulunmaktadır. Mezarlık alanında 1 numaralı ve 3 numaralı giriş kapılarının olduğu kısımlarda, alana gelen ziyaretçileri yönlendirmek amacıyla mezarlık bilgi sistemi binası bulunmaktadır. 4 numaralı giriş kapısının olduğu kısımda güvenlik kulübesi bulunmaktadır. Şeyh Adil Mezarlığı'nda 4 numaralı giriş kapısı olan şehitlik kapısından alan girildiğinde bu bölümde yeni şehitlik alanı ve 2017 yılında yapılmış olan şehitlik anıtı bulunmaktadır. Alan içerisinde toplam olarak 3 adet tuvalet ve 1 adet mescit bulunmaktadır. Bu yapılar giriş kapılarına yakın noktalarda bulunmaktadır. Şeyh Adil Mezarlığı içerisinde cami bulunmamaktadır. Ancak mezarlık alanının 3 numaralı giriş kapısında alan girilmeden sol tarafta alana çok yakın bir kısımda cami bulunmaktadır. Mezarlık alanına gelen ziyaretçiler ibadetlerini bu camide yapmaktadır. Şeyh Adil Mezarlığı 28 adaya bölünmüştür. Bu mezarlık adaları kendi içerisinde farklı büyüklükte parsellere bölünerek mezar birimlerinin yerlerini oluşturmaktadır. Adaların hemen hemen tamamına yakınında, mezar birimlerine giden ara yollar bulunmamaktadır. Ada içerisindeki mezarlıklara ulaşmak için mezar birimlerinin üzerlerinden veya oldukça dar olan boşluklardan geçmek gerekmektedir. Mezarlık parselleri içerisinde farklı büyüklük, şekil ve sayılarda mezarlık birimleri bulunmaktadır. Mezarlık birimleri, parsellere rastgele yapılmış şekilde bir görünüm vermektedir. Mezarlık alanının yetersiz kalması sebebiyle mezar birimleri birbirlerinin önlerine ve arkalarına düzensiz bir şekilde yapılmış ve daha fazla yer oluşturmak amacıyla mezar birimleri birbirlerine mesafesiz olacak şekilde sıkıştırılmışlardır. Şeyh Adil Mezarlığı içerisinde sınırları çevrelenmiş aile mezarlıkları mevcuttur. Fakat mezar birimleri düzensiz olarak yapıldığı için aile mezarlıkları, çocuk mezarlıkları, tek kişilik mezarlıklar iç içe durumdadır. Mezarlık alanına girildiğinde alanda yürüme yolunun kenarlarında mezarlık birimleri bulunmaktadır. Alanın yüzde yüze yakın bir doluluk oranına ulaşmasından dolayı, yürüme yolu kenarındaki çiçek parterleri daralmış bazı yürüme yol kenarlarında direkt olarak mezarlık birimleri yapılmıştır. (Şekil 2)



Şekil2. Şeyh Adil Mezarlığından görünüşler

Şeyh Adil Mezarlığı içerisinde;

- Cami, morg, gasilhane, taziye evi yapıları bulunmamaktadır. Alanın yakınında bir alanda cami bulunmaktadır.
- Mezarlık alan içerisinde alana gelen ziyaretçilere hizmet verecek otopark alanı bulunmamaktadır. Ziyaretçiler araçlarını, mezarlık alanının çevresindeki yol üzerlerine ya da boş bırakılmış rastgele alanlara park etmektedir.
- Alan içerisinde meydan, büfe gibi birimler bulunmamaktadır.
- Alanda su yüzeyleri bulunmamaktadır.

Donatılar: Şeyh Adil Mezarlığı kendi içerisinde caddelere bölünmüştür. Alan içerisinde yönlendirme cadde isimlerinin yazılı olduğu tabelalar yardımıyla yapılmaktadır (Şekil 4.12). Mezarlık alanının giriş kapılarının olduğu kısımlarda ziyaretçilerin aradıkları yeri kolay bulmalarına yardımcı olması için, alanın adalara bölünmüş olduğu vaziyet planının yer aldığı panolar bulunmaktadır. Mezarlık alanı içerisinde ölen kişilerin yakınları tarafından yaptırılmış olan çeşmeler bulunmaktadır. Bu sebeple çeşmeler farklı tipte ve alan içerisinde düzensiz olarak dağılmıştır. Mezarlık alanı çevre duvarlarıyla sınırları belirlenmiştir. Alanın 1 numaralı giriş kapısının yanında, alana girmeden çeşme mevcuttur. Şeyh Adil Mezarlığı içerisinde alana gelen ziyaretçiler için oturma elemanları ve oturma alanları oldukça yetersizdir. Alan içerisinde şehitlik alanının bulunduğu yerde oturma elemanları bulunmaktadır. Alana gelen ziyaretçiler tarafından temin edilen banklar bulunmaktadır. Alan içerisinde çöp kutularının sayısı oldukça yetersizdir. Alan içerisinde yol kenarlarında yüksek boylu aydınlatma elemanları kullanılarak mezarlık alanı aydınlatılmaya çalışılmıştır. Ancak aydınlatma elemanlarının sayısı yetersiz durumdadır. Aynı zamanda alan içerisinde ses düzeneği konumlandırılmış olup sayıca yetersizdir.

Yollar: Mezarlık alanı içerisinde planlanmış bir yol sirkülasyonundan bahsetmek oldukça zordur. Alanın ana aks yolunun genişliği 5-6 metre aralığındadır. Adaların çevresindeki yolların bir kısmının genişliği 1-2 metre, bir kısmının genişliği ise 3-4 metre arasında değişmektedir. Mezar birimlerinin çevresinde ise yürüme yolu bulunmamaktadır.

3.1.2. Şeyh Adil Mezarlığı Bitkisel Tasarım Kriterlerinin İncelenmesi

Şeyh Adil Mezarlığı bitkilesel tasarım açısından, tür çeşitliliği, alle perspektifi, yer örtücü, mevsimlik bitkiler, renk doku uyumu, geniş çim yüzeyler kriterleri doğrultusunda değerlendirilmiştir (Tablo 2).

Tablo 2. Şeyh Adil Mezarlığı Bitkisel Tasarım Arazi Gözlem Formu

Şeyh Adil Mezarlığı Arazi Gözlem Formu			
Bitkisel Tasarım Kriterleri			
	Evet	Kısmen	Hayır
Tür çeşitliliği yeterli sayıda mı?			X
Alle perspektifi var mı?	X		
Yer örtücü, mevsimlik bitkiler kullanılmış mı?		X	
Renk, doku uyumu var mı?		X	
Geniş çim yüzeyler var mı?			X

Şeyh Adil Mezarlığı bitkisel tasarım kriterleri açısından değerlendirildiğinde;

- Mezarlık alanı kuruluş tarihi açısından eski bir mezarlık olduğu için çok yıllık ağaçlar yoğunluktadır.
- Alan, kent merkezinde yoğun bitki örtüsüyle bütünlüğünü koruyan, kent merkezinin önemli peyzaj alanı niteliğindedir.
- Şeyh Adil Mezarlığı'nda insanlara ferahlık veren geniş çim yüzeyler bulunmamaktadır.
- Alan içerisinde çok yıllık ağaçların oluşturduğu alle perspektifi bulunmaktadır.
- Alandaki farklı türde bitki sayılarının oldukça az olduğu tespit edilmiştir.
- Şehitlik alanında servi (*Cupressus sempervirens*), mazı (*Thuja sp.*), gül (*Rosa sp.*) türleri bulunmaktadır.
- Mezar birimlerinden bir kısmının üzerlerinde bitki bulunmamakta, bakımsız durumdadır
- Bazı mezar birimlerinin üzerinde, ölen kişilerin yakınları tarafından dikilen bitkiler mevcuttur.

3.2 Kapıçam Mezarlık Alanı

Yapımı yeni planlanan ve henüz projelendirme aşamasında olan, defin yapılmamış durumda olması sebebiyle, bu mezarlık alanına ait arazi bilgileri Uslu (1997)'nin çalışmasındaki yer seçim kriterlerine göre değerlendirilmiştir (Çizelge 4.3). Kapıçam Mezarlık alanına ait arazi bilgileri Kahramanmaraş Büyükşehir Belediyesi'nden elde edilmiştir. Uslu'ya göre;

- Mezarlık alanının jeolojik yapısını toprak zemin olması alanın mezarlık alanı olarak uygun alandır. Kapıçam mezarlık alanının jeolojik yapısı toprak zemin olması sebebiyle jeolojik yapı kriteri açısından mezarlık alanı olması açısından uygundur.
- Toprak yapısı açısından kireç, alüvyon alanların uygun, killi toprakların uygun olmadığını ve kumlu alanların ise yarı uygun olduğunu belirtmiştir. Kapıçam mezarlık alanının toprak yapısı genel olarak az çakıllı, kumlu, killi yapıda olması sebebiyle yarı uygun olarak değerlendirilebilir (Tablo 3).

Tablo 3. Uslu (1997)'ya göre Kapıçam Mezarlık Alanı doğal faktörleri değerlendirme formu

	Uslu (1997) Yer Seçim Kriterleri	Kapıçam Mezarlık Alanı Doğal Faktörleri

Jeolojik Yapı	Bozulmuş Andezit	Yarı Uygun/ Uygun Değil	
	Volkanik kayalık andezit	Uygun Değil	
	Taşlık, Kayalık	Uygun Değil	
	Toprak Zemin	Uygun	Alan toprak zemindir. (kum,kil ve çakıl karışımı)
Toprak Yapısı	Kumlu	Yarı Uygun/ Uygun Değil	Alanın toprak yapısı az çakıllı, kumlu, killi yapıdadır.
	Killi	Uygun Değil	
	Kireç, Alüvyon	Uygun	
Eğim	< % 0-10	Uygun	
	% 11- % 19	Yarı Uygun	
	> % 20	Uygun Değil	Alanın eğimi %5- %20 arasında ve bazı kısımlarda %20- %30 arasındadır.
Yer Altı Su Seviyesi	< 2,5 m	Uygun Değil	
	> 2,5 m	Uygun	Yer altı suyu tespit edilmemiştir.

- Alanın eğiminin %0-10 arası yarı uygun, %11-19 yarı uygun, %20'den fazla olan alanların uygun olmadığını belirtmiştir. Kapıçam Mezarlık alanının eğim durumu genel olarak %5 ve %20 arasında değişmektedir. Alanın bazı kısımlarında %20 ve %30 arasındadır. Eğimin %20'den fazla olduğu alanlar da tesviye ya da teraslama yöntemine gidilerek alan çözümlenmesi yapılabilir.
- Kapıçam Mezarlık alanı içerisinde yeraltı suyu ise tespit edilmemiştir. Yukarıdaki kriter açısından alan mezarlık alanı için uygundur.

3.3. Hasancıklı Mezarlık Alanı

Hasancıklı Mezarlık alanı yapımı yeni planlanan mezarlık alanıdır. Kahramanmaraş Büyükşehir Belediyesi tarafından projelendirilmesi bitmiştir. Ancak henüz proje uygulama aşamaları bitmemiştir. Alan içerisinde defin işlemleri yapılmaya başlanılmıştır.

Hasancıklı Mezarlık alanına ait arazi bilgileri verileri elde edilememiştir. Ancak bu alanın yakınında yapılmış olan zemin etüt çalışmasına ait elde edilen verilerden yola çıkılarak, Uslu (1997)'nin çalışmasına göre değerlendirilme yapılmıştır (Tablo 4).

- Uslu (1997) mezarlık alanlarının jeolojik yapısının toprak zemine sahip olmasının uygun olacağını belirtmiştir. Hasancıklı Mezarlık alanının jeolojik yapısı toprak zemin (kum, kil ve çakıl karışımı) olması sebebiyle bu kriter açısından uygundur.
- Alanın toprak yapısı kumlu killi, az çakıllı yapıdadır. Uslu (1997)'nin toprak yapısı kriterine göre yarı uygun olarak değerlendirilebilir.

Tablo 4. Uslu (1997)'ya göre Hasancıklı Mezarlık Alanı doğal faktörleri değerlendirme formu

Mezarlık Alanının Doğal Faktörleri		Uslu (1997) Yer Seçim Kriterleri)	Hasancıklı Mezarlık Alanı
Jeolojik Yapı	Bozulmuş Andezit	Yarı Uygun/ Uygun Değil	
	Volkanik kayalık andezit	Uygun Değil	
	Taşlık, Kayalık	Uygun Değil	
	Toprak Zemin	Uygun	Alan toprak zemindir. (kum,kil ve çakıl karışımı)
Toprak Yapısı	Kumlu	Yarı Uygun/ Uygun Değil	Alanın toprak yapısı kumlu killi, az çakıllı yapıdadır.
	Killi	Uygun Değil	
	Kireç, Alüvyon	Uygun	
Eğim	< % 0-10	Uygun	
	% 11- %19	Yarı Uygun	
	> % 20	Uygun Değil	Alanın eğimi %0 - %30 arasındadır.
Yer Altı Su Seviyesi	< 2,5 m	Uygun Değil	
	> 2,5 m	Uygun	Yer altı suyu tespit edilmemiştir.

- Alan genel olarak %0 ve %30 arasında değişen bir eğime sahiptir. Eğimin %20 den fazla olduğu alanlarda teraslama ya da tesviye yapılarak kullanım alanlarının oluşturulması gerekmektedir.
- Mezarlık alanı içerisinde yeraltı suyu tespit edilmemektedir. Fakat bu mezarlık alanı Sır barajına yakın konumdadır. 2010 yılında yayınlanmış olan “Mezarlık alanlarının inşaatı, cenaze nakli ve defin işlemleri” hakkındaki yönetmelikte mezarlık alanları, insanların kullanma ve içme sularını karşılamak amacıyla yapılmış olan gölet, baraj, kuyu, göl gibi su kaynaklarından arazinin eğim durumu, mezarlık alanının kapasitesi ve toprak yapısına göre, killi olan topraklarda en az 150 metre, kumlu olan topraklarda ise en az 250 metre uzaklıkta olacak şekilde kurulabilir maddesi dikkate alınmalıdır. Mezarlık alanının toprak yapısı kumlu killi, az çakıllı olması sebebiyle defin işlemlerinin Sır Barajı'ndan en az 150 metre uzakta bir mesafede yapılması gerekmektedir.

4. SONUÇ VE ÖNERİLER

Mezarlıklar yeşil alan bakımından kentlerde önemli bir yere sahip olmasından dolayı ve kentin mikroklimatik etkisi açısından, aynı zamanda kentte fauna ve flora için yaşama alanı oluşturması, bünyesindeki bitkiler sayesinde hava kirliliğini azaltması gibi kent için olumlu ekolojik etkileri bulunmaktadır. Çalışma kapsamında mezarlık planlama ve tasarım kriterleri açısından incelenen Şeyh Adil Mezarlığı, bünyesindeki yeşil alan dokusuyla Kahramanmaraş kent merkezinde bulunan, bütünlüğünü koruyan önemli bir peyzaj alanı niteliğindedir. Şeyh Adil Mezarlığı yapısal ve bitkisel tasarım kriterleri açısından değerlendirildiğinde;

- Mezarlık alanı içerisinde taziye alanı, morg, gasilhane, meydan, otopark alanlarının olmadığı tespit edilmiştir.
- Mezarlık alanı içerisinde tuvalet ve mescit alanlarının sayısının yetersiz olduğu tespit edilmiştir.
- Alan içerisinde, ziyaretçiler tarafından temin edilmiş banklar ve şehitlik alanı içerisindeki banklar haricinde başka oturma elemanı bulunmaması, çöp kutuları, aydınlatma elemanları ve ses düzeneklerinin yetersiz olması alanın eksikliklerinden biridir.
- Alan içerisinde, mezar parselleri düzensiz bir şekilde ayrılmıştır. Mezar birimleri arasında yol bulunmamaktadır. Alanın doluluk oranına ulaşması sebebiyle mezar birimleri ve yürüme yolu arasında mesafe bulunmamaktadır.
- Alan içerisinde su yüzeyleri ve geniş çim alanları bulunmamaktadır. Bu durum alanın ferah algılanmasını engellemektedir. Bazı mezar birimlerinin üzerlerinde yakınları tarafından dikilmiş bitkiler bulunmakta, bazı mezar birimleri üzerlerinde ise bitki bulunmamaktadır. Alan içerisindeki yer örtücü bitkilerin, çalı türlerinin sayısı yeterli değildir.

Şeyh Adil Mezarlığı'nın değerlendirmeleri sonucunda alan doluluk oranına ulaşması sebebiyle morg, gasilhane gibi yapısal elemanların yapılması mümkün değildir. Ancak mezarlık alanı içerisinde;

- ✓ Kent için önemli bir peyzaj alanı niteliğinde olan bu mezarlık alanının yeşil dokusunun korunması gerekmektedir.
- ✓ Alan içerisinde aydınlatma elemanları ve ses düzenlerinin artırılması önerilmektedir.
- ✓ Oturma elemanlarının ve çöp kutularının düzenli bir şekilde alan içerisinde sayılarının artırılması önerilmektedir.

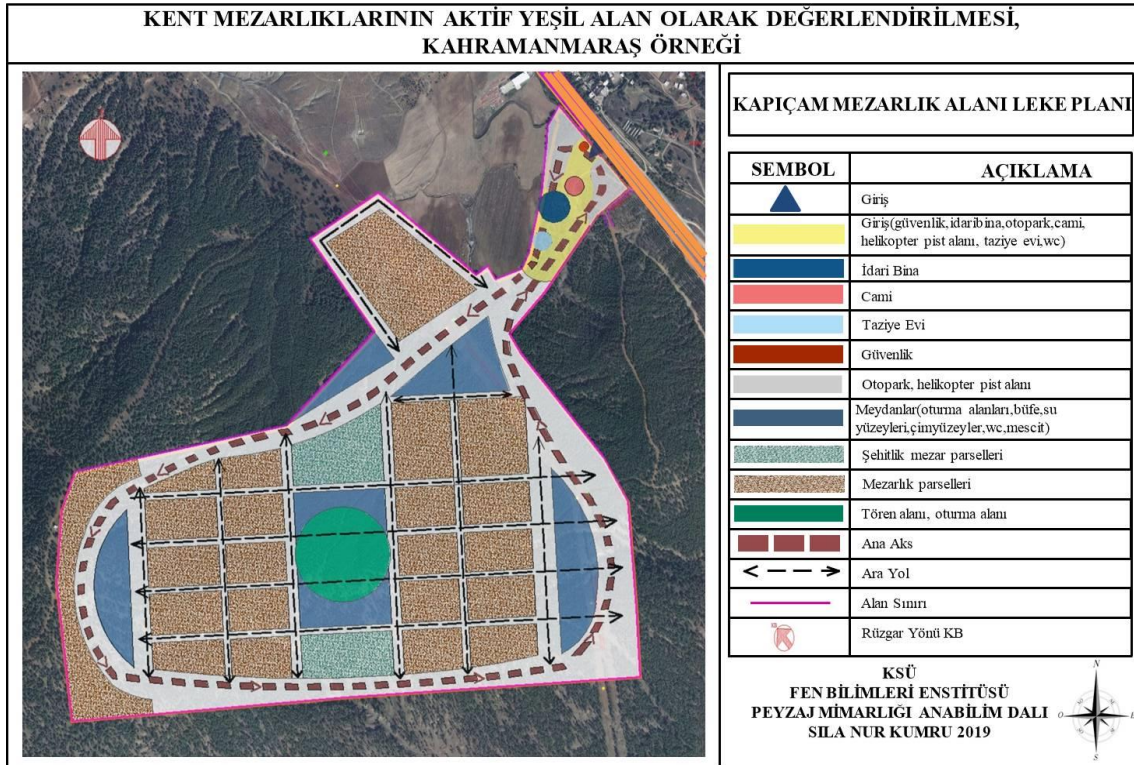
İnsanların hemen hemen hepsinde oluşmuş olan, mezarlık alanlarının korkulacak alanlar olması, bu alanların sadece ölülerin bulunduğu mekânlar olması tabusunun yıkılması gerekmektedir. Bu kapsamda; mezarlık alanları insanlar tarafından genelde kasvetli ve ürkütücü alanlar olarak görülmekte olup bu algıyı kırıp çağdaş mezarlık anlayışını insanlara benimsetmek, mezarlıkları karanlık, kasvetli havasından arındırmak, mezarlıkların kentin yeşil alan dokusunun önemli bir kısmını oluşturduğu, kente nefes aldırın, ekolojik anlamda da önemli bir yeri olan, mezarlık alanlarına gittiklerinde alanda ihtiyaç duydukları her türlü gereksinimleri karşılayabilecekleri, dinlenebilecekleri açık yeşil alanlar algısını oluşturarak mezarlık alanların aktif olarak kullanılmaları amaçlanmıştır.

Kahramanmaraş kent merkezinde bulunan Şeyh Adil Mezarlığı mezarlık planlama ve tasarım ilkeleri çerçevesindeki değerlendirilerek eksikliklerinden yola çıkılarak, yeni yapılacak olan, çalışma alanı olarak belirlenen Kapıçam Mezarlık alanı ve Hasancıklı Mezarlık alanı için planlama ve tasarımlarına yönelik öneriler getirilmiştir. Bu alanlar için leke plan örnekleri hazırlanmıştır.

4.1. Öneriler

Kapıçam Mezarlık Alanının: yer seçim kriterleri açısından değerlendirilmesi, aynı zamanda alanın planlanmasına ve tasarımına yönelik önerilerde bulunulmuştur. Bu değerlendirmeler ve öneriler sonucunda Kapıçam Mezarlık alanı için leke plan örneği hazırlanmıştır (Şekil 3).

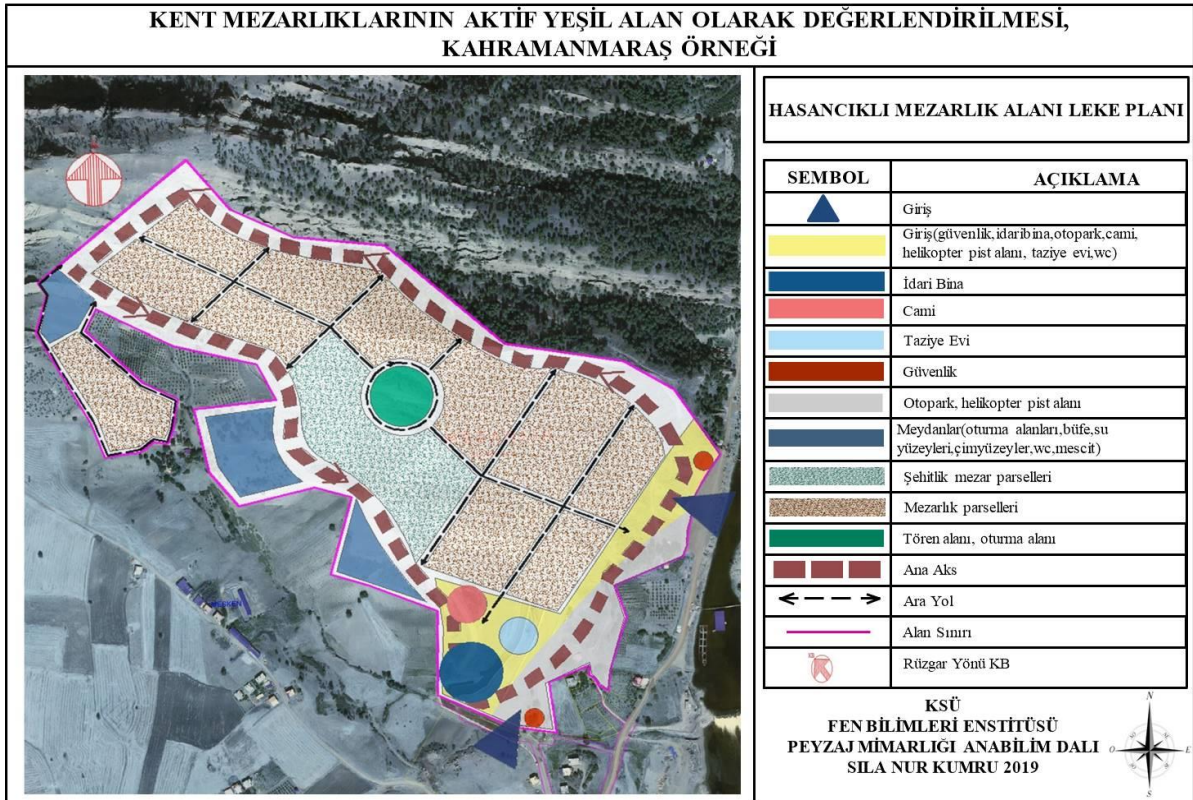
- ❖ Alan, Kahramanmaraş- Gaziantep karayolu üzerinde, ulaşım açısından insanların hem kendi araçlarıyla hem de toplu taşıma araçlarıyla rahat bir şekilde ulaşabilecekleri konumdadır.
- ❖ Kahramanmaraş kentinin hâkim rüzgâr yönü kuzeybatı yönünde ve Kapıçam Mezarlık alanı kentin güneydoğu yönünde bulunmaktadır. Bu nedenle hâkim rüzgâr yönünde değildir.
- ❖ Mezarlık alanının eğimi genel olarak %5 ve %20 arasında değişmekte ve bazı kısımlarda eğim %20 ve %30 arasındadır. Eğimi %20'yi geçen kısımlarda teraslama yöntemi yapılarak ve ya alan tesviyesi yapılarak alanlar kullanılabilir.
- ❖ Mezarlık alanının doğusu anayol üzerinde bulunduğu için ana giriş kapıları bu kısımdan yapılmalıdır. Alanın çevresinde yol yapılması durumunda bu yollar üzerinde de giriş kapıları yapılmalıdır.
- ❖ Bu alan ormanlık bir alan olması sebebiyle çok yıllık bitki örtüsüne sahiptir. Alan içerisinde ağaçların yoğun olması sebebiyle, bitkilendirme çalışmaları yapılırken; geniş çim yüzeyler oluşturmaya özen gösterilmeli, yer örtücü, kısa boylu çalı türleri kullanılması gerekmektedir.



Şekil 3. Kapıçam Mezarlık Alanı Leke Planı (ölçeksiz)

Hasancıklı Mezarlık Alanı yer seçim kriterleri açısından değerlendirilerek mezarlık alanının planlanmasına ve tasarımına yönelik önerilerde bulunulmuş ve aynı zamanda bu alan için de leke plan örneği hazırlanmıştır (Şekil 4).

- ❖ Hasancıklı Mezarlık alanına konum olarak yakın bir alanda yapılmış olan etüt çalışmasına göre; alan içerisinde yer altı su seviyesi tespit edilmemiştir. Alan içerisinde dere yatağı bulunmamaktadır. Fakat, mezarlık alanı Sır Barajı'na yakın bir konumdadır. Mezarlık alanının toprak yapısı killi yapıdadır. Bu sebeple “Mezarlık alanlarının inşası, cenaze nakli ve defin işlemleri” hakkındaki yönetmelik dikkate alınarak barajdan en az 150 metre uzakta olacak şekilde defin işlemi yapılabilir. Baraja yakın olan alanlar, cami, idari bina, otopark alanı, taziye evi gibi yapıların bulunduğu alanlar olarak planlanmalıdır.
- ❖ Alan %0 ve %30 arasında değişen bir topografik eğime sahiptir. Alan içerisinde tesviye yapılarak, tesviyenin mümkün olmadığı alanlarda teraslama yöntemi kullanılarak mezarlık alanları planlanmalıdır.
- ❖ Kahramanmaraş kentinin hâkim rüzgar yönü kuzeybatı yönündedir. Hasancıklı Mezarlık alanı da kentin kuzeybatı yönündedir. Fakat rüzgâr kent merkezinden mezarlık alanına doğru olduğu için sorun konum olarak sorun oluşturmamaktadır.
- ❖ Mezarlık alanının ana giriş kapıları, alanın çevresinde mevcut bulunan yolların olduğu kısımlarda yapılmalıdır. Alanın çevresinde yol yapılması durumunda bu yollar üzerinde de giriş kapıları yapılmalıdır.
- ❖ Alan içerisinde bitki yoğunluğu az olması sebebiyle mezarlık bitkisel tasarım ilkeleri (bölüm 2.7.2.2 bitkisel tasarım ilkeleri) bölümündeki kriterler göz önünde bulundurularak yapılmalıdır.



Şekil4. Hasancıklı Mezarlık Alanı Leke Planı (ölçeksiz)

Mezarlık alanlarının genel olarak planlanmasına ve tasarımına yönelik öneriler;

- ❖ Mezarlık alanlarına ön görülen; mezarlık birimi sayısı, aile mezarlıklarının sayısı, çocuk mezarları sayıları ve yerleri gibi kriterlerin planlı bir şekilde hesaplanması, defin işlemlerinin bu planlamaya göre yapılması alanların daha etkin ve planlı bir şekilde kullanılmasını sağlayacaktır.

- ❖ Mezarlık alanlarını çevreleyen kasvetli duvarlar yapılmamalıdır. Yükseklikleri daha az (75cm- 90 cm), alanların sınırlarını belirleyecek duvarlar yapılmalıdır. Alanların daha korunaklı olması tercih ediliyorsa bitkiler yardımıyla bu durum güçlendirilmelidir.
- ❖ Her iki mezarlık alanı da kendi içerisinde parsellere ayrılarak ve parsellerde kendi içerisinde yol sirkülasyonuna sahip mezarlık birimlerinden oluşacak şekilde planlanmalıdır.
- ❖ Mezarlık alanlarında, alanın tamamını rahat bir şekilde dolaşılacak ana yol sirkülasyonu yapılmalı, yol genişliği alanların büyüklükleriyle doğru orantılı olarak geniş (10m- 15m) yapılmalıdır.
- ❖ Mezarlık alanlarının yol sirkülasyonunun planlı bir şekilde yapılması, ana yol ve mezarlık birimlerine giden ara yolların bağlantılarının düzenli bir şekilde yapılması, yolların geniş ferah olması gerekmektedir.
- ❖ Kapıçam Mezarlıklı alanı ve Hasancıklı Mezarlık alanı oldukça büyük alanlar oldukları için, bununla doğru orantılı olarak; defin sayısı ve alana gelecek ziyaretçi sayıları da fazla olacaktır. Bu durumdan dolayı alana gelen ziyaretçilerin, alandaki bütün ihtiyaçlarına yapısal planlama açısından cevap verecek kapasitede olması gerekmektedir.
- ❖ Mezarlık alanlarına gelebilecek ziyaretçi sayıları göz önünde bulundurularak farklı araç tipleri için (otobüs, minibüs, engelli araç vb.) yeterli sayıda otopark alanı ve helikopter pist alanı yapılmalıdır.
- ❖ Alana gelen ziyaretçileri yönlendirmek, onlara yardımcı olmak amacıyla görevlilerin bulunabileceği, içerisinde morg, gasilhane, revir gibi sağlık birimlerinin de olması gereken, alanların büyüklükleri ve görevli olacak kişi sayıları da göz önünde bulundurularak yeterli büyüklükte idari bina bulunması gerekmektedir.
- ❖ Alanların giriş kapılarında güvenlik binalarının bulunması gerekmektedir.
- ❖ Alan içerisinde ana yol ve ara yolların kenarlarında sık bir şekilde oturma elemanları, çöp kovaları, çeşme gibi donatı elemanları ve belirli noktalarda tuvaletler, mescitler yapılmalıdır.
- ❖ Mezarlık alanlarında resmi cenaze törenlerinin de yapılabileceği göz önünde bulundurularak tören alanı yapılması ve şehitlik için ayrılmış defin alanlarının bulunması alanların daha kullanışlı olmasını sağlar.
- ❖ Mezarlık alanları içerisinde belirli noktalarda, alanların odak noktası olacak şekilde birden fazla meydan yapılmalıdır. Bu meydanlar alana gelen ziyaretçilerin temel ihtiyaçlarını karşılayabilecekleri; oturma alanları, büfeler, çiçekçi, tuvaletler, mescitler gibi kullanım alanlarından ve her alanın peyzaj planlamasında önemli rol aldığı gibi mezarlık alanlarının peyzaj planlamasında da önemli yer kaplayan su yüzeylerinden, geniş çim alanlar gibi insanlara ferahlık hissi veren alanlardan oluşmalıdır.
- ❖ Alanların giriş kısımlarında; alana gelen ziyaretçilerin ibadetlerini daha rahat bir şekilde yapmalarına olanak sağlamak için, alanların da büyük olması sebebiyle cami, taziyelerin kabul edilebileceği taziye evleri, yapılması mezarlık alanlarının ziyaretçiler tarafından daha etkin kullanımını sağlayacaktır.
- ❖ Giriş kapılarının olduğu kısımlarda ve alanların belirli noktalarında, alanların ve mezarlık birimlerinin krokisinin bulunduğu panoların bulunması gerekmektedir.
- ❖ Mezarlık alanları içerisinde, ziyaretçilerin kolay yönelmeleri, aradıkları yerleri rahat bir şekilde bulmaları için yol kenarlarında sık bir şekilde parsellerin, caddelerin yazdığı yönlendirme tabelaları bulunmalıdır.
- ❖ Mezarlık alanlarında alanların kasvetli görüntüsünün yok edilmesi, kör noktanın kalmaması, her alanın aydınlatılması için aydınlatma sisteminin planlı bir şekilde yapılması gerekmektedir.
- ❖ Mezarlık alanlarında önem verilmesi gereken diğer bir kriter de bitkilendirme. İnsanlar her zaman yeşil alanların olduğu yerlere gitmek, her zaman doğayla iç içe olmayı tercih

edeler. Bu doğrultuda bitkilendirme kriterlerine uygun olarak yapılacak başarılı bir çalışmayla insanların mezarlıklara karşı olan olumsuz düşünceleri ve korkuları büyük oranda azalacaktır. Mezarlık alanlarına bitkilendirme çalışmaları yapılırken; kent iklimine ve alanlara uygun, mezarlık birimlerinin görünmelerine engel olmayacak, onları kapatmayacak, bakımları kolay, nem istekleri az, cesetlerin çürümesinden dolayı toprakta oluşan amonyak çıkışını ve kötü kokuyu engelleyen, genelde çok yıllık, oturma alanlarında, yürüme yollarında, otopark alanlarında gölge yapması gibi amaçlarla, bunlara ek olarak bitkisel tasarım ilkeleri bölümünde verilen mezarlık alanları bitkilendirme ilkeleri dikkate alınarak bitki seçimi yapılmalı ve geniş çim yüzeyler oluşturulmaya dikkat edilmelidir. Alanlarda, renk geçişleri olan bitki kompozisyonlarının yapılması insanlar tarafından; ürkütücü olarak düşünülen mezarlık algısı yerine bu alanların görsel olarak daha güzel algılanmasını sağlar ve mezarlık alanlarına olan ön yargıların kırılmasında yardımcı olur.

İnsanların mezarlık alanlarına olan ön yargılarını kırmanın yolu önce mezarlık alanlarının planlanması ve tasarımından geçmektedir. Mezarlık alanlarının bu alanlara gelen ziyaretçilerin, alanların daha kullanışlı, alanda ihtiyacı olabilecek her türlü gereksinime cevap verebilecek kapasitede, etkin kullanımı için hem planlanmasının hem de tasarımının iyi bir şekilde yapılmış olması gerekmektedir. Bu sayede alana gelen insanların mezarlık alanlarının eski mezarlık anlayışında olmadığını görmeleri, korkulacak alanlar olmadığını, bu alanların sadece ölümler için ayrılmış mekânlar değil de, ölen yakınlarını ziyarete geldiklerinde rahat ve etkin bir şekilde kullanabilecekleri, dinlenebilecekleri, ibadetlerini rahat yapabilecekleri, taziyelerini kabul edebilecekleri, su yüzeyleri, uygun bitkilendirme ve geniş çim alanlar sayesinde mezarlık alanlarının kentsel yeşil alanlar niteliğinde niteliğinde olduğu anlayışı kabullendirilebilir.

Mezarlık alanlarının ekolojik olarak kente katkılarının yanında, alana gelen kentteki insanlar tarafından da bu alanların etkin kullanımı ve insanların mezarlık alanlarına olan olumsuz bakış açılarının değişmesiyle, bu alanların açık yeşil alanlar olarak görülmesiyle birlikte mezarlıklar; “aktif yeşil alanlar olarak kullanılan” alanlar niteliği kazanmış olur.

KAYNAKLAR

- Clayden, A., Green, T., Hockey, J., & Powell, M., (2018), Cutting the lawn – natural burial and its contribution to the delivery ecosystem services in urban cemeteries, *Urban Forestry & Urban Greening* 33, 99-106.
- Gönen, G. (1992), Mezarlıklar, *Peyzaj Mimarlığı Dergisi* 92/3 (33), 34-35.
- Karaoğlu, D. (2007) Kent mezarlıklarının yeşil doku içindeki önemi ve ziyaretçi memnuniyetinin belirlenmesi-Karacaahmet Mezarlığı Örneği, Yüksek Lisans Tezi, İstanbul Teknik Üniversitesi, Fen Bilimleri Enstitüsü, İstanbul, 132s.
- Lynch, K. (1973), Kent imgesi, Türkiye İş Bankası Kültür Yayınları, 2010, 215s.
- Oguz, H. (2017), Automated land surface temperature retrieval from Landsat 8 satellite imagery: a case study of Diyarbakir – Turkey. *Turkish Journal of Forest Science*, 1(1), 33-43.
- Oguz, H., Doygun, N., Kisakurek, S. & Ozcalik, M. (2019), Calculating surface temperature of Izmir, Turkey. *ArtGRID-Journal of Architecture, Engineering & Fine Arts*, 1(2), 36-46.
- Özhancı, E. & Aklıbaşında, M. (2017), Kentsel peyzaj içinde mezarlıklar ve peyzaj mimarlığı açısından incelenmesi, Nevşehir Örneği, Atatürk Üniversitesi Ziraat Fakültesi Dergisi, 48(2), 113-124.

- URL-1 (2019), TUİK, Retrieved from http://tuik.gov.tr/PreTablo.do?alt_id=1027 “Kahramanmaraş İl Nüfus”
- URL-2 Retrieved from https://yorumgazetesi.com/kahramanmaras%E2%80%99in_mezarlik_sorunu_ve_maras%E2%80%99ta_seyh_adil-154-yazar-2788-1-eu.html, “Şeyh Adil Mezarlığı”
- URL-3 (2018), Retrieved from <http://www.marasmanset.com/guncel/istiklal-harbi-sehidi-esbahzademehmet-efendinin-mezari-restore-h16495.html>, “Şeyh Adil Mezarlığı”
- Uslu, A. (1997), Tarihi süreç içerisinde anadolu mezarlıkları ve çağdaş bir yaklaşımla Ankara kenti için örnek bir mezarlık planlaması üzerinde bir araştırma, Doktora Tezi, Ankara Üniversitesi, Fen Bilimleri Enstitüsü, Ankara, 300s.
- Zeğerek, P. (2016), Yeşil alanların kent turizmine katkısının antalya örneğinde incelenmesi, Yüksek Lisans Tezi, Akdeniz Üniversitesi, Fen Bilimleri Enstitüsü, Antalya, 130s.



© 2021 by the authors. Submitted for possible open access publication under the terms and conditions of the Creative Commons Attribution (CC BY) license (<http://creativecommons.org/licenses/by/4.0/>).