

# TOROS BÖLGESİ PERMIYENİNE AİT YENİ BİR COLANIELLA TÜRÜNÜN TANIMI

## Description of a new Colaniella species from the Permian of Taurus region

Erol Çatal — Zeki Dağır  
M.T.A. Enstitüsü, ANKARA

ÖZ. — 1970 yılında Konya-Bozkır bölgesinde arazi çalışmaları anında tesbit edilen üst Permiyenin alt seviyelerinden gelen numunelerde mevcut bulunan Colaniella dikkatimizi çekti. Nadir bulunması ve bu konuda bir makaleye sahip olmamız numune üzerinde durulmasını gerektirdi. Yaptığımız çalışmalar neticesinde aşağıda tanımı verilen bu foraminiferin yeni bir tür olduğu kanaatine vardık.

ABSTRACT. — The lower levels of the late Permian determined after the field work in Konya-Bozkır region, present genus Colaniella.

The rare occurrence and the absence of a publication in Turkey, on this genus, are obliged us to make a detailed study.

The research of the present literatures gave us the opinion that our Colaniella, which is described below, is a new species.

## GİRİŞ

Konya - Bozkır bölgesine ait üst Permiyen kireçtaşlarında yeni bir Colaniella türü yaptığımız numunenin, elimize geçmesini sağlayan Jeolog Reşat Kengil'e burada teşekkür ederiz.

Bu numune dıştan gri-kahverengi renkte, kırılma yüzeyinde ise açık siyah, kısmen kristalize olarak görülür. Türkiye'de permiyen mikrofonası içinde nadir olarak görülen Colaniella, bu numunede bol olmasına rağmen numunenin sert olması nedeniyle tane olarak elde etmek mümkün olamamıştır. Bu bakımdan foraminiferin bazı tam kesitlerini elde etmek şansa bağlı kalmıştır. Dolayısıyla aşağıda tarifi yapılan bu foraminiferin özellikleri tamamen ince kesitlerden yapılmıştır.

*Colaniella Bozkırı n.sp.*

*Adlandırma nedeni:* Bölge isminden alınmıştır.

*Diagnoz:* Kabuk serbest, sigara şeklinde, ilk dokuzuncu locaya kadar kenar bölgede şişirilmiş gibi görülerek konik bir durum alır. Bu konik durum dokuz veya onuncu locada biter. Buraya kadar kavrayan tarzda sarılan localar kenarda çok ince dar bir kavkı yaparlar. Bu kısımda localarda bir köşelenme bariz olarak görülür ve bu köşelenmelerin uçlarından itibaren bükülerek bir evvelki locayı kavrayan durumda sarılır. Bu şeklin üstüne gelen ilk loca ise yarı kavrayan görünüşte olup sonrakiler başlangıçtaki gibi devam ederler ve tam bir yay şeklindedirler (Levha 1, Resim 2-3). Kabuk kalınlıkları değişebilmekte ise de son locada tekrar eski kalınlığı kazanmaktadır. Dokuzuncu locadan sonra tam bir sigara durumu hâkimdir, şişkinlik görülmez. Holotipte kabuğun uzunluğu 1386 mikron, maksimum genişlik 352 mikrondur. Uzunluk, genişlik oranı yaklaşık olarak 4 civarındadır (Levha 1, Resim 1),

*Localar:* Ne fazlaca basık ne fazlaca yüksektir. Normal gelişimini takip eden localar ağız açıklığına doğru yüksekliğini artırırılar. Her yerde tam görülmemekle beraber ağız açıklığı muntazam olarak uzanır ve son locada yıldız şeklinde görülebilir (Levha 1, Resim 4-5). Loca sayısı 14-18 arasında olup ilk loca nadir görülmekle beraber sferiktir. İlk loca kavkı ile beraber 55 mikrondur. Son loca yüksekliği 155 mikrondur. Loca üzerlerindeki kotlar konvex çıkıntılar halinde olup diğeri içinde onun uzantıları halinde görülür ve devamlı bir geçiş verir görünümündedirler (Levha 2, Resim 1). Bu uzunluğuna olan kotlar kabuğun iki yanında ince uzunlamasına bölmeler teşkil ederler.

*Kavkı cidarı:* Parlak, zarif, hyalin, 60 mikrondur. Transversal bölmeler uzunluğuna kesitte kemer gibi olup en fazla genişliği kabuğun aksiyal kısmı içinde bulunur. Ve bu ilk dokuz loca içinde daha iyi görülür. Transversal bölmeler cidara doğru inceliyor kavkı cidarı ile fark edilemez hale gelir. Başlıca bölmeler çoğalış 22'ye erişir (Levha 2, Resim 2). Tamamlayıcı bölmeler ise daha fazla veya aynı adettedir.

*Ağız açıklığı:* Sabit bir uzantı halinde olup aksiyal kesitin son locasında yıldız şeklinde görülür.

Türün çeşitli görünüm vermesi ilk dokuz locadaki kısmın koni şeklinde olması ve locaların belirlenebilen bir genişlik teşkil etmesindedir. Bun-

dan sonraki kısımda ise bir genişleme görülmediği gibi sarılma düzeninde de bariz değişiklik görülür. Bu ikinci kısmın çevre çizgisi silindirik şekilde olup ilk kısım ise hafif koniktir.

*Mukayese:* Bu tür Colaniella içinde, kabuğun iki kısım halinde incelebilmesi diğer bütün türlerinden kolaylıkla ayrılmasını sağlar. Uzunluğunun şekli ile daha ziyade C, cylindrica Miklukha-Maklaj'yı andırırsa da bu yalnızca ikinci kısmı iledir. Ölçüleri ve birinci kısmı ile ondan ayrılır. Keza birinci kısmı ile C. media Miklukha-Maklaj'a benzerse de yine ikinci kısmı ve farklı ölçüleri ile ondan da ayrılır. C. nana Miklukha-Maklaj'dan ölçülerinin büyüklüğü, C. parva (Colani) dan da daha küçük olması ve şekliyle farklıdır. Keza genişliğin uzunluğa oranının 4'e yakın olması da diğerlerinden kolayca ayrılmasını sağlar.

*Lokalite:* Konya - Bozkır.

*Seviyesi:* Üst permien kireçtaşlarının alt seviyesi.

*Fosil topluluğu:* Şimdiye kadar daima algli permien kireçtaşlarında ve daha ziyade Paleofusulina zonunda bulunan bu foraminifer bölgemizde algsız ve nadir fusulinli kireçtaşlarında Colaniella parva (Colani) ile, Agat-hamina sp., Neohemigordius sp., Neoendothyra sp. 1., Paleotextularia sp., Dunbarula sp. ile beraber bulunur.

Yayına verildiği tarih: 15.1.1974

**BIBLIYOGRAFYA**

- Colani, M., 1924, Nouvelle contribution à l'étude des fusulinidés de l'extrême-Orient. Indochina. Serv. Géol. Mém. Hanoi, vol 11, Fasc. 1, p. 181.
- Licharev, B., 1939, Tsentralyi Nauchno-issledov. Geologo. Razved. Institut S.S.S.R., V. 6.
- Milklukho-Maklaj, K. V., 1954, Trudy V.S.E.G.I Gosgeol. Rekhizdat, 123 P. 19 Pl. 2 pl. 3 Tab.1.
- Reichel, M., 1945, Sur quelques foraminifères nouveaux du Permien méditerranéen. Eclog. Geol. Helv. vol. 38, No. 2.

**LEVHA I.****Colaniella bozkırı n.sp.****Resim: 1 — Aksiyal kesit. x 45.****Resim: 2-3 — Aksiyale yakın kesit. x 45.****Resim: 4 — Transversal kesit, x 110.****Resim: 5 — Oblik aksiyal kesit, x 45.****LEVHA II.****Resim: 1 — Colaniella bozkırı n.sp. Transversal oblik kesit x 110.****Resim: 2 — Colaniella bozkırı n.sp. Transversal kesit x 110.****Resim: 3 — Dunbarula sp. Colaniella bozkırı n.sp. oblik kesit x 45.****Resim: 4 — Colaniella bozkırı n.sp. Aksiyal kesit, ilk locadan geçen x 45.****Resim: 5 — Colaniella bozkırı n.sp. Aksiyal kesit, ilk locadan geçen x 45.****Resim: 6 — Colaniella bozkırı n.sp. ve Neoendothyra sp. 1 x 45.**

LEVHA.I



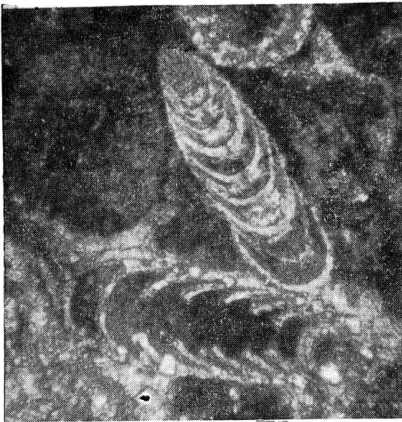
1



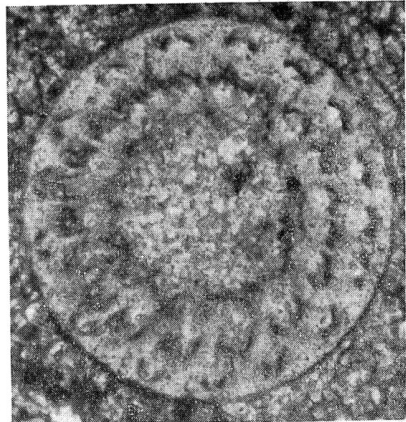
3



2

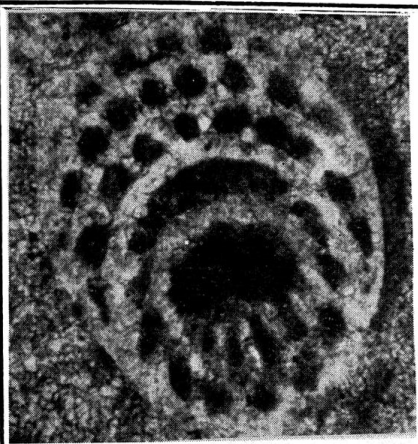


5

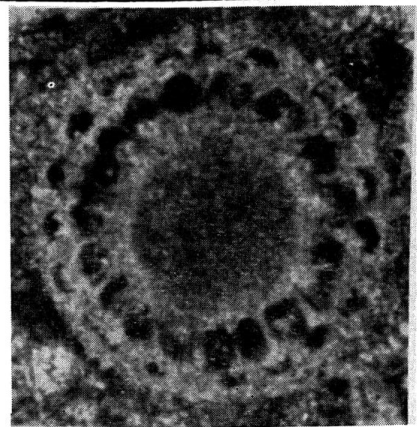


4

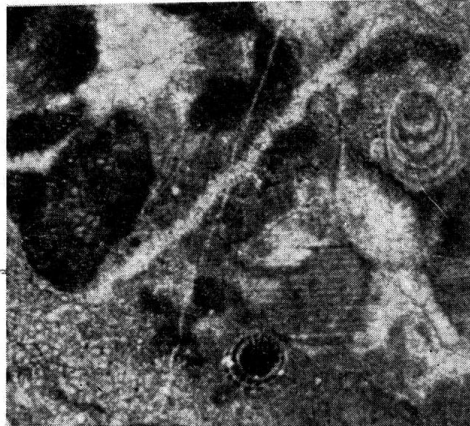
LEVHA.2



1



2



3



4



5



6