

KOVID-19 PANDEMİ SÜRECİNİN KASTAMONU ORMAN ÜRÜNLERİ SANAYİİ ÜZERİNE ETKİLERİ¹

Tuba KÜLÇE²

Saim ATEŞ³

Korhan ENEZ⁴

ÖZ

Kastamonu orman ürünleri sanayii yönünden oldukça avantajlı konuma sahip bir il olup bu sektörde yaklaşık 4500 kişi çalışmaktadır. Küresel ölçekte etkili olan Covid-19 virüs salgını Kastamonu il ölçeğinde de yayılış göstermekte ve bütün sektörlerle olan etkisi orman ürünleri sanayiinde de hissedilmektedir. Bu açıdan Kastamonuda bulunan orman ürünleri sektörü üzerinde Covid-19 salgın sürecinin etkileri ve alınması gerekli tedbirlerin incelenmesi çalışmanın amacını oluşturmaktadır.

Bu çalışmada; Kastamonu'da orman ürünleri alanında faaliyet gösteren şirketlerin ilk beş aylık başlangıç döneminde Covid-19 pandemi sürecinden etkilenme durumları analiz edilmiş, işletmelerin aldıkları tedbirler ve ulusal ölçekte alınan önlemlerin etkileri irdelenmiştir. Kastamonu orman ürünleri sanayiinde bu ve benzeri kriz dönemlerinde değişen ihtiyaçlara bağlı olarak üretimin esneklik kazandırılması konusunda önerilerde bulunulmuştur.

Araştırma yöntemi olarak tarama modeli kullanılmıştır. Veri toplama aracı olarak anket tekniği kullanılmıştır. 12 soru açık uçlu olarak toplamda 23 soru sunulmuştur. Anketlerden elde edilen veriler istatistiksel olarak analiz edilmiştir.

Sonuç olarak Covid-19 pandemi sürecinden bazı işletmelerin pazarlama, finansal yapı, üretim, yönetim, belirlenen hedeflerden sapma, mesai saatleri ve çalışma yerlerinde değişime bağlı verim kaybı, ürün taleplerinde ve satışlarında azalma ve tedarik zincirinde aksaklıklar gibi bazı parametrelerde olumsuz yönde etkilendikleri tespit edilmiştir.

İşletmelerin verilen destekleri ve alınan tedbirleri olumlu ve yeterliği karşıladıkları gözlemlenmiştir. Yeni ürünlerin ve pazarların araştırılması, asgari işgücü ve sürede en verimli üretimin gerçekleştirilmesi, sağlık ve hijyen kurallarına hakim ortamların oluşturulması fırsatlar olarak değerlendirilmiştir.

Anahtar Kelimeler: Covid-19, Kastamonu Orman Ürünleri Sanayii, Ekonomik Etkiler, Pandemi

Jel Kodları: L2, K2, I1, R1

¹ Bu makale, 25-27 Kasım 2020 tarihlerinde Kastamonu'da düzenlenen Uluslararası INFONT (Ormancılık ve Tabiat Turizmi) Kongresi'nde sözlü olarak sunulan bildirinin genişletilmesiyle yazılmıştır

² Öğr. Gör. Kastamonu Üniversitesi tubakulce@kastamonu.edu.tr, ORCID : 0000-0001-9107-8820

³ Prof. Dr. Kastamonu Üniversitesi, saimates@kastamonu.edu.tr, ORCID : 0000-0003-0589-177

⁴ Doç. Dr. Kastamonu Üniversitesi, korhanenez@kastamonu.edu.tr, ORCID : 0000-0001-7526-0032

EFFECTS OF THE COVID-19 PANDEMIC ON THE KASTAMONU FOREST PRODUCTS INDUSTRY

ABSTRACT

Kastamonu has a very advantageous position in terms of forest products industry and approximately 4500 people work in this sector. The Covid-19 virus epidemic, which is effective on a global scale, spreads throughout Kastamonu provincial scale and its impact on all sectors is also felt in the forest products industry. In this respect, the aim of the study is to examine the effects of the Covid-19 epidemic process and the necessary measures to be taken on the forest products sector in Kastamonu.

In this study ; The effects of the Covid-19 pandemic process in the first five months of the companies operating in the field of forest products in Kastamonu were analyzed, the measures taken by the enterprises and the effects of the measures taken on a national scale were examined. In Kastamonu forest products industry, suggestions have been made to make production flexible depending on the changing needs during this and similar crisis periods.

Scanning model was used as a research method. Questionnaire technique was used as data collection tool. A total of 23 questions were presented as 12 open-ended questions. The data obtained from the surveys were analyzed statistically.

As a result, it has been determined that some businesses have been negatively affected by the Covid-19 pandemic process in some parameters such as marketing, financial structure, production, management, deviation from the determined targets, loss of efficiency due to change in working hours and workplaces, decrease in product demands and sales, and disruptions in the supply chain.

It has been observed that the enterprises provided the supports and the measures taken were positive and satisfactory. Researching new products and markets, realizing the most efficient production in minimum workforce and time, and creating environments with good health and hygiene rules were considered as opportunities.

Keywords : Covid-19, Kastamonu Forest Products Industry, Economic Effects, Pandemic

JEL Codes: L2, K2, I1, R1

GİRİŞ

Dünyada son zamanlarda küresel ölçekte insan varlığını tehdit eden çok önemli olaylar yaşanmaktadır. Küresel ısınma, depremler, volkanik patlamalar, kasırgalar, salgın hastalıklar, ekonomik krizler, orman yangınları, çekirge istilaları, vb olayların büyük çoğunluğu insan varlığı ve bunun çevre ile etkileşiminden kaynaklanan hatalar sonucu oluşmaktadır.

Tarih boyunca salgın hastalıklar insan yaşamını tehdit eden önemli olaylardan birisi olarak görülmüş ve insanlık üzerine etkileri çok derin olmuştur. Aralık 2019 tarihinde Çin Halk Cumhuriyeti'nin Wuhan eyaletinden bütün dünyaya yayılan Covid-19 küresel salgını (pandemi) dünyadaki gelişmiş ülkeler de dahil bütün ülkelerin sağlık sistemleri ve ekonomileri olumsuz yönde etkilenmiş ve bu etkileşim olumsuz anlamda hala da devam etmektedir.

Bu kapsamda orman ürünleri sanayii bakımından zengin olan Kastamonu bölgesinde bulunan orman endüstrisi ile ilgili faaliyette bulunan firmaların pandemi başlamasından itibaren beş aylık dönemde Covid-19 nedeni ile alınan tedbirler ve etkilenme oranları incelenmiştir. Bu araştırmanın salgın döneminde yapılmış olması elzem kısıtlarından biridir. Bu durum katılımcıların tutumları ve düşünceleri üzerinde değişimlere neden olabilmektedir.

Bu çalışma ile Kastamonu bölgesindeki orman ürünleri sanayiinin bundan sonraki dönemlerde karşılaşacakları bu tarz krizlerde almaları gereken önlemler konusunda rehber olması ve ormancılık ve tabiat turizmi alanında ihtisaslaşan bölgenin durumunun değerlendirilmesi amaçlanmaktadır.

1.LİTERATÜR

Korona virüs, insanların da dahil olduğu memelilerde yaygın olarak görülen bir tek zincirli RNA virüsüdür (Kandel, vd., 2020: 1047-1053). Genellikle korona virüs Sars ve Mers benzeri virüslerde olduğu gibi hafif şiddette seyreden ateşli belirtileri olan bir hastalık olup ölüm oranları sarsta %10, merste ise %37 olarak verilmektedir (Memish, vd., 2020: 1063-1077). Aralık 2019 da bir dizi açıklanamayan ve normal korona virüsten farklı zatürre belirtileri görülmeye başlanmıştır. Kısa bir süre içerisinde bilim insanları tarafından bunun yeni tip bir korona virüs olduğu açıklanmıştır (Li, vd., 2020 : 489-493). Bu tarihten sonra Dünya Sağlık Örgütü tarafından İngilizcesi "coronavirus disease 2019" olan ifadenin kısaltılması şeklinde COVID-19 olarak da ifade edilmeye başlayan bu yeni tip korona virüs diğer grip türlerine göre çok daha bulaşıcı ve öldürücü olduğu görülmüştür (Liu, vd., 2020). İstatistiklere göre şu anda 1400 000 den fazla ölüme sebep olan ve 60 milyondan fazla kişiye bulaşan virüs kontrol edilemez bir şekilde insanlığı tehdit etmeye devam etmektedir (Wworldometer, 2020).

Küreselleşmiş, ekonomileri birbiri içerisine geçmiş ve birbiri ile yakından ilişkili olan ülkelerin içerisinde yer aldığı dünya, gelmiş geçmiş en büyük krizlerinden birini yaşamakta olup bunun etkilerini de kısa vadede kolaylıkla atlatamayacağı tahmin edilmektedir (Analiz, 2020). Bu tür büyük krizler işletmelerin stratejilerinde önemli değişiklikler yaparak esnekliklerinin artırılmasını ve ayakta kalabilmelerini sağlamaları yönünde önemli sınavlardır.

Tablo 1 : Türkiye'deki Bazı Sektörler ve Covid-19

| Sektör | GSYH % payı (2018) | Büyümeye katkısı (yüzde puan, 2018) | Covid-19'dan etkilenme oranı | Tekrar faaliyete geçme süreci* |
|--|--------------------|-------------------------------------|------------------------------|--------------------------------|
| Tarım, ormancılık ve balıkçılık | 5.82 | 0.11 | Düşük | Hızlı |
| Sanayi | 22.30 | 0.29 | Yüksek | Yavaş |
| Madencilik ve taş ocaklığı | 1.00 | 0.05 | Yüksek | Yavaş |
| İmalat sanayi | 19.05 | 0.20 | Yüksek | Yavaş |
| Elektrik, gaz, buhar ve iklimlendirme üretimi ve dağılımı | 1.35 | 0.03 | Yüksek | Hızlı |
| Su temini, kanalizasyon, atık yönetimi ve iyileştirme faaliyetleri | 0.90 | 0.00 | Düşük | Hızlı |
| İnşaat | 7.17 | -0.15 | Yüksek | Yavaş |
| Hizmetler | 54.26 | 2.49 | Yüksek | Yavaş |
| Toptan ve perakende ticaret | 12.09 | 0.39 | Yüksek | Hızlı |
| Ulaştırma ve depolama | 8.19 | 0.44 | Yüksek | Hızlı |
| Konaklama ve yiyecek hizmeti faaliyetleri | 3.12 | 0.47 | Yüksek | Yavaş |
| Bilgi ve iletişim | 2.47 | 0.12 | Düşük | Hızlı |
| Finans ve sigorta faaliyetleri | 3.00 | 0.00 | Düşük | Hızlı |
| Gayrimenkul faaliyetler | 6.79 | 0.20 | Yüksek | Yavaş |
| Mesleki, bilimsel ve teknik faaliyetler | 2.33 | 0.05 | Düşük | Hızlı |
| İdari ve destek hizmet | 2.85 | -0.19 | Yüksek | Yavaş |
| Kamu yönetimi ve savunma ; zorunlu sosyal güvenlik | 4.85 | 0.78 | Yüksek | Yavaş |
| Eğitim | 4.17 | 0.24 | Düşük | Hızlı |
| İnsan sağlığı ve sosyal hizmet faaliyetleri | 2.49 | 0.21 | Düşük | Orta |
| Kültür, sanat, eğlence, dinlenme ve spor | 0.91 | 0.06 | Yüksek | Yavaş |
| Diğer hizmet faaliyetleri | 0.95 | 0.03 | Düşük | Belirsiz |

Kaynak : (Demir, vd., 2020).

Tablo 1'de yapılmış olan sınıflandırmaya göre Türkiye'deki sektörlerin büyümeye katkıları ve pandemiden etkilenme oranları görülmektedir.

Türkiye Covid-19 pandemisi sebebiyle salgının etkilerini asgariye indirme yolunda bir takım tedbirler almıştır. Bu ekonomik tedbirlerin bir kısmı fiili kamu harcamalarından ve vergi indirimlerinden oluşurken ciddi bir kısmı da vergi borcu ertelemeleri ve kredi teminatlarından oluşmaktadır. Genel olarak bu paketlerin kamu kredi mekanizmaları ve sermaye enjeksiyonu 1,8 trilyon dolarlık kısmını, teminatlar 2,7 trilyon dolarlık kısmını ve kamu harcamaları ve vazgeçilen kamu gelirleri ise 3,3 trilyon dolarlık kısmını oluşturmaktadır (Gür , vd., 2020).

Covid-19 halen devam etmektedir. Bu salgın milyonlarca kişinin hayatını etkilemekle birlikte küresel ekonomiler ve işletmeler üzerinde de büyük baskılar oluşturmuştur. Dünya Ticaret Örgütü (WTO) yayınladığı raporda 2020 yılı sonu itibariyle dünya ticaretinde %13 ile %32 oranında bir daralma yaşanacağını (WTO, 2020 :1) ve OECD (Ekonomik Kalkınma ve İşbirliği Örgütü) nün 2020 yılı sonu için istihdam verileri projeksiyonuna dair yayınladığı raporda Covid-19 dolayısıyla işsizliğin %12,4 ler seviyelerine çıkabileceği tahmininde bulunmuştur (OECD, 2020b :22-23). Benzer şekilde Dünya Bankası yayınladığı raporda 2020 yılı sonu itibariyle ülkelerin gayri safi yurt içi hasıllarının (GSYH) ortalama %5,2 oranında azalacağı tahmininde bulunmuştur (World Bank, 2020 : xv). Özellikle gelişmiş ülkelerde görülen bu salgın küresel yatırımların düşmesine ve ekonomilerin negatif yönlü hareketlerine

sebepler olmaktadır. Birleşmiş Milletler Ticaret ve Kalkınma Konferansı tahminlerine göre yabancı yatırımlarda dünya genelinde %5-15 oranında azalma olacağı kaydedilmiştir (Unctad, 2020).

Küresel olarak yeni tip korona virüs pandemisinden en çok etkilenen sektörlerden birisi imalat sanayi olmuştur. Dünyaya hammadde, yarı-mamül ve mamül tedariki yapan fabrikaların çoğuna ev sahipliği yapan Çin, virüsün yayılımını önlemek için çeşitli önlemler almıştır. Dünyada üretimin temelini teşkil eden tedarik zincirinin bozulmasına ve hatta tamamen durma noktasına gelmesine neden olmuştur. Dünyadaki işletmelerin %75'inin bir veya daha fazla ürünü 1 derecede ve Fortune dergisi tarafından her yıl belirlenen dünyanın en büyük 1000 şirketinin 938 tanesi de 2 derecede ürün tedarikini Çin'den yapmaktadır (Unctad, 2020). Dünyada orman ürünleri ve ilişkili sektörlerde çalışan yaklaşık 40 milyon kişilik resmi ve gayri resmi iş gücünün KOBİ'lerde istihdam edildiği ve bu miktarın da sözkonusu sektörde çalışan toplam işgücünün %50'sini oluşturduğu tahmin edilmektedir (IIED, 2016 ; PROFOR, 2019).

Dünyada özellikle orman işlerinde çalışan insan işgücünün azalması ve beraberinde odun başta olmak üzere orman ürünleri üretimindeki düşüşle birlikte orman ürünleri sanayi de olumsuz yönde etkilenen sektörlerden birisi olmuştur. Dünyada orman ürünleri işleyen işletmelerin yaklaşık %80-%90 oranının KOBİ (Küçük ve Orta Büyüklükteki İşletme) olduğu belirtilmiştir (Mayers, 2006 : 10-11). Buna ek olarak ormancılık faaliyetleri ve orman ürünleri işletmelerinin yaklaşık %75'inin gayri resmi olduğu bildirilmektedir (FAO, 2014). Bu nedenle de ekonomik teşvikler ve desteklerden bu tür işletmelerin doğrudan yararlanamadıklarını ve bu nedenle de üretici birliklerinin bu tür imkanlardan faydalanma konusunda önemli oldukları ifade edilmiştir (FAO, 2020)

Türkiye'nin en önemli ormancılık faaliyeti yapılan illerinden biri olan Kastamonu'nun toplam alanının %66,16'lık kısmı orman alanı ile kaplıdır. Ayrıca Kastamonu ilinden Türkiye'deki işlenmemiş odun üretiminin yaklaşık yüzde 8'i karşılanmaktadır. Kastamonudaki yıllık odun üretim miktarının yaklaşık 4 milyon 300 bin metreküp olmasına rağmen pratikte bu üretim miktarının sadece % 28'i kullanılmaktadır. İl ölçeğinde sanayi tesisi ve KOBİ olarak 820 adet firma olup bunların 376 adeti orman ve orman ürünleri ile ilgili işletilmektedir. 376 adet tesis 4347 kişiye iş ve istihdam imkanı sağlamaktadır (Ateş, 2018).

Bu çalışma; Dünya ve Türkiye ölçeğinde özellikle son beş aydır müdahalelerin çoğunlukla birey bazlı yapılmaya çalışıldığı fakat etkilerinin küresel olduğu bu denli önemli hadiseler yaşanırken, ekonomisinin büyük bir oranda orman ürünleri endüstrisine dayanan Kastamonu da sektörün bu pandemi sürecinden ne şekilde etkilendiğini, alınan önlemler ve uygulanan desteklerin etkilerinin ne düzeyde olduğunu ortaya koymak amacıyla yapılmıştır. Ayrıca üretim sektöründe alınması gerekli önlemler konusunda da kısmen bilgilendirmeler yapılması amaçlanmıştır.

2.YÖNTEM

2.1. Araştırmanın Amacı

Bu araştırmanın temel amacı ; Covid-19 salgın sürecinin Kastamonu’da bulunan orman ürünleri sektörü üzerine etkileri ve üretim yerlerinde alınması gerekli tedbirler hakkında bilgi edinmektir.

2.2. Araştırmanın Önemi

Covid-19 salgını, ekonomiyi oluşturan tüm sektörler üzerinde yakın tarihte görülmemiş büyüklükte bir etki oluşturmuştur. Orman ürünleri işleyen tesislerde en fazla etkilenen sektörler arasındadır. Özellikle orman ürünleri işletmeleri ile ön plana çıkan Kastamonu sanayisi de bu olağan dışı süreçten önemli ölçüde etkilenmiştir. Böyle bir küresel salgının Kastamonu özelinde Orman Ürünleri sanayi üzerine etkilerinin ilgili paydaşlar ve kamuoyu ile paylaşılacak olması bu araştırmanın önem boyutunu ortaya koymaktadır.

2.3. Araştırmanın Yöntemi

Çalışma, yapısı itibariyle nicel araştırma yöntemlerinden “tarama modeli araştırma” niteliğindedir. Bu model; bir örnekleme ilişkin var olan durumu var olduğu şekliyle betimlemeyi amaçlayan araştırma yaklaşımıdır. Gözlenen ; olguları, ilişkileri, durumları ve olayları tanımlamak için gerçekleştirilen çalışmalardır (Kıncal, 2014).

2.4. Veri Toplama Aracı

Araştırmada katılımcılara ilişkin veriler, anket tekniği ile toplanmıştır. Literatürde yapılan incelemede, doğrudan konuyla ilgili bir veri toplama aracına ulaşamadığı için, anket soruları araştırmacılar tarafından hazırlanmış ve sektör profesyonellerinin değerlendirmesine sunulmuş, soruların geçerliliği yükseltilmeye çalışıldıktan sonra, uygulama aşamasına geçilmiştir. Ankette toplam 23 soruya yer verilmiştir. Bu soruların 12 tanesi açık uçlu olarak sunulmuş ve analiz esnasında tasnif edilmiştir.

Anket sorularında aşağıdaki amaçlara ulaşılmak istenmiştir : Katılımcıların ;

- Bazı demografik karakteristiklerini ve kişisel özelliklerini tespit etmek,
- Covid-19 salgını çerçevesinde aldıkları tedbirler hakkında bilgi edinmek,
- Covid-19 salgınının işletme ve çalışanları üzerine etkileri hakkında bilgi edinmek,
- Covid-19 salgını etkisiyle devlet tarafından uygulanan destek ve teşviklerin etkileri hakkında bilgi edinmek.

Anket, katılımcılara elektronik ortamda (e-posta, whatsapp mesajı ve kısa mesaj şeklinde) ulaştırılmıştır. Anketin uygulanmasına 24 Ağustos 2020 tarihinde başlanmış ve veri toplama süreci 31 Ağustos 2020 tarihinde sonlandırılmıştır. Elde edilen nicel veriler SPSS paket programı ile analiz edilmiş, nitel veriler ise içeriklerine göre tasnif edildikten sonra cümleler halinde sunulmuştur.

2.5. Evren ve Örneklem

Araştırmanın evrenini ; Kastamonu Ticaret ve Sanayi Odasında kaydı bulunan orman ürünleri sanayi işletmeleri oluşturmaktadır. Kastamonu’da orman ürünleri sanayi kapsamında 1147 adet küçük ve orta ölçekte orman işletmesinin yanı sıra büyük ölçekte 2 adet orman ürünleri işletmesi yer almaktadır. Küçük ve orta ölçekli orman ürünleri işletmelerinden, aile işletmeleri dışında sürekli üretim faaliyetinde bulunan 61 adet işletme araştırma evreni olarak belirlenmiştir. Bunlardan iletişim kurulamayanlar ve iletişim bilgileri değişenler haricinde Kastamonu ölçeğindeki odun bazlı Orman ürünleri işleyen işletmelerinden toplam 29 işletme üzerinde gerekli ölçümler, analiz ve değerlendirmeler gerçekleştirilmiştir.

2.6. Araştırmanın Kısıtları

Bu araştırmanın en önemli kısıtlarından biri salgın sürecinde gerçekleştirilmiş olmasıdır. Süreç içerisinde meydana gelen gelişmelerin, katılımcıların düşünce ve tutumları üzerinde hızlı değişimlere neden olabileceği gözden kaçırılmamalıdır. Bu sebeple, araştırmada sunulan bulgular, dinamik koşulların statik bir fotoğrafı niteliğinde olup, bulguların bu koşullarda zamana karşı dayanıklılığının daha düşük olduğu unutulmamalıdır.

2.7. İstatistiksel Analizler

Kastamonu’da odun bazlı üretim yapan işletmelerde çalışanlara ait anketlerden ve uygulanan iki ayrı yöntemden elde edilen veriler değerlendirilirken veri setinde yer alan değişkenleri açıklayan ve özel olarak değerlendiren, değişim aralığı, varyans, standart sapma, standart hata, en küçük değer, en büyük değer, yüzdeliklerden oluşan tanımlayıcı istatistikler kullanılmıştır.

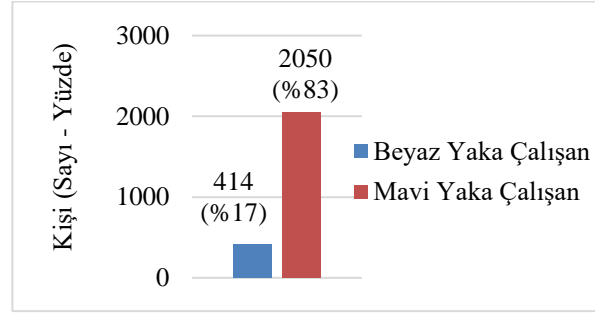
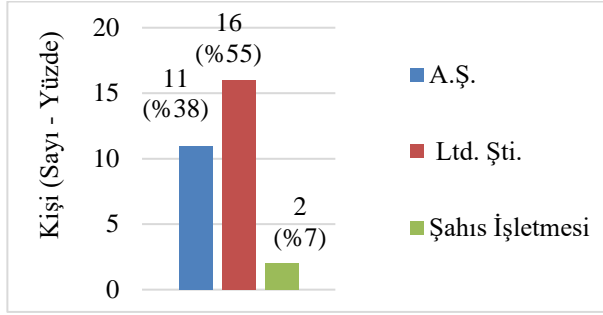
Veriler, kategorik olmalarından dolayı nonparametrik testlerden ki-kare bağımsızlık testi ile değerlendirilmiştir ve ikili karşılaştırmalarda da Many-Whitney U test kullanılmıştır (Özdamar, 2004).

Sürekli değişkenler ortalama \pm standart sapma ve medyan (25 persentil–75 persentil), kategorik değişkenler ise sayı ve yüzde olarak ifade edilmiştir. Oranlar arası farklar Pearson ki-kare analizi ile incelenmiştir. İstatistik anlamlılık düzeyi olarak $P < 0.05$ olarak alınmıştır.

İstatistik analizler SPSS (versiyon 22) paket programı yardımı ile yapılmıştır. Grafiklerin çizimlerinde Excel programı kullanılmıştır.

3. BULGULAR VE TARTIŞMA

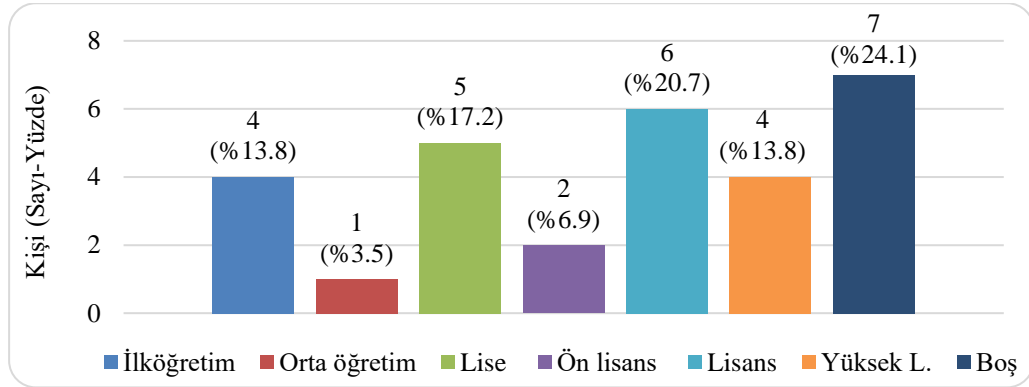
Bu çalışma için geri dönüş sağlayan 29 firma ile yapılan görüşmeler sonucunda anket sorularına verilen cevaplara ait sonuçlar grafikler halinde aşağıda sunulmuştur.



Şekil 1. Çalışmaya Katılan Firmaların İşletme Yapısı

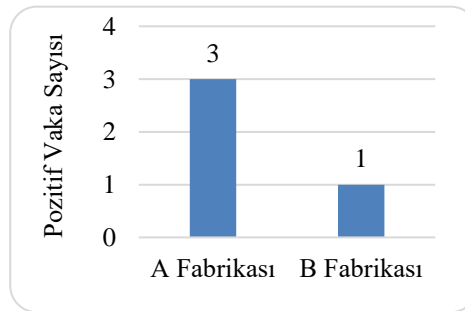
Şekil 2. Çalışmaya Katılan Firmalarda Çalışan Sayısı

Ankete katılan firmaların işletme yapıları incelendiğinde 11 (%38) işletmenin anonim şirket, 16 (%55) işletmenin limited şirket ve iki (%7) işletmenin de şahıs işletmeleri olduğu Şekil 1'de görülmektedir. Ayrıca işletmelerde toplam 2464 çalışanın 2050 (%83)'sinin mavi yakalı ve 414 (%17)'ünün de beyaz yakalı çalışan olduğu görülmüştür (Şekil 2).



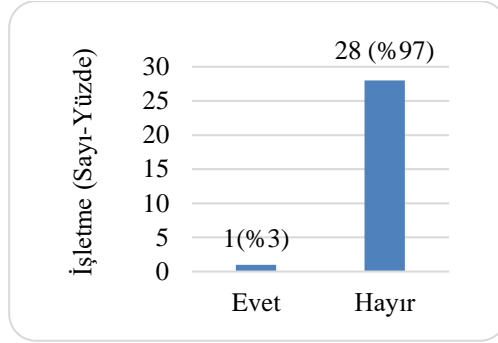
Şekil 3. Çalışmaya Katılan İşletme Temsilcilerinin Eğitim Durumları

Şekil 3 incelendiğinde firma yetkililerinin çoğunluğunun (6 firma yetkilisinin (% 20,7)) lisans mezunu olduğu, 5 firma yetkilisinin (% 17,2) lise mezunu ve 4 firma yetkilisinin (% 13,8) aynı oranlar ile yüksek lisans ve ilköğretim mezunu olduğu beyan edilmiştir.



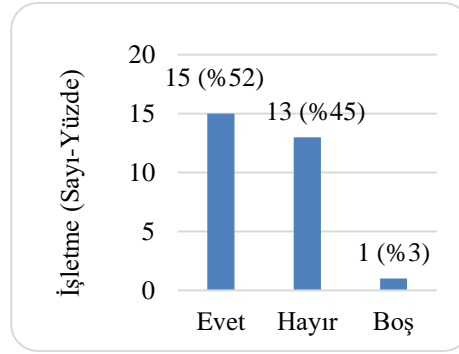
Şekil 4. Kastamonu Orman Ürünleri İşleyen İşletmelerde Pozitif Vaka Sayıları

Şekil 4 deki grafikte Ağustos ayı sonu itibari ile Kastamonu’da odun esaslı orman ürünleri işleyen tesislerde Covid-19 tanısı konulan toplam 2 işletmede 4 kişinin olduğu görülmektedir.



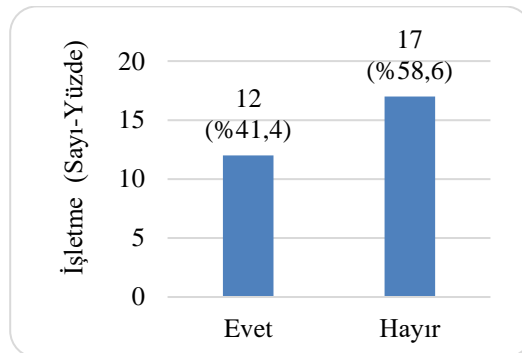
Şekil 5. Covid-19 Endişesi ile İşten Ayrılan Kişi Sayısı

Şekil 5 te Covid-19 pandemisi endişesi ile iş bırakan personelin olup olmadığı sorusuna 1 işletme evet cevabı vermiştir.



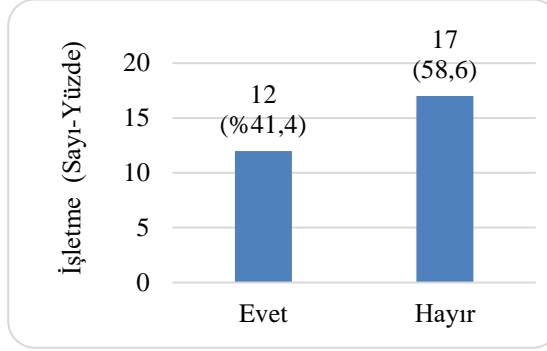
Şekil 6. Pandemi Sebebiyle Mesai Saatlerinde Değişiklik Yapan Firmalar

Pandemi sebebiyle işletmelerin kendi tedbirlerini alma eğilimi içerisinde oldukları Şekil 6’da verilen grafikte açıkça görülmektedir. Araştırmamıza katılan firmaların yaklaşık %52 si (15 işletme) mesai saatlerinde değişiklik yaparak kendi önlemlerini aldıklarını ifade etmişlerdir.



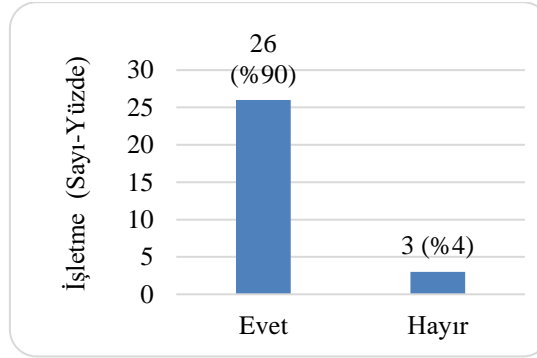
Şekil 7. Pandemi Sebebiyle Çalışanların Çalışma Yerlerinde Değişiklik Yapan Firmalar

İşletmelerin kendi tedbirlerini uygulama kapsamında %41,4’ü çalışanlarının çalışma yerlerini değiştirdiklerini ifade etmişlerdir (Şekil 7)



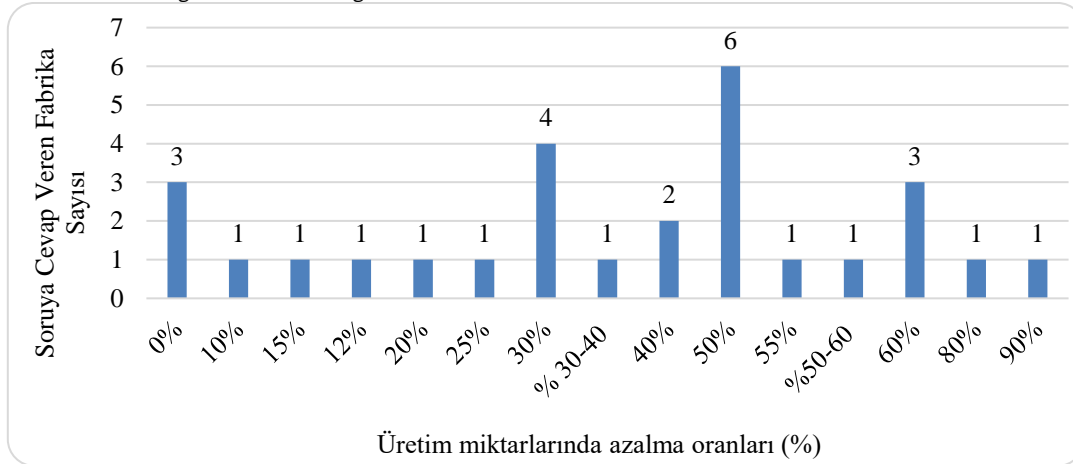
Şekil 8. Kısa Çalışma Ödeneğinden Faydalanan İşletmeler

Araştırma konusu Kastamonu odun bazlı orman işletmelerinin %41.4'ünün (12 işletme) pandemi döneminde uygulanan ve Koronavirüs salgınının işveren ve çalışanlar üzerindeki etkilerini en aza indirebilmek amacıyla sağlanan kısa çalışma ödeneğinden faydalanmak için başvuru yaptıklarını ifade etmişler, 17 işletme ise (%58,6) ağustos 2020 itibariyle kısa çalışma ödeneğine başvurmadıklarını belirtmişlerdir (Şekil 8).



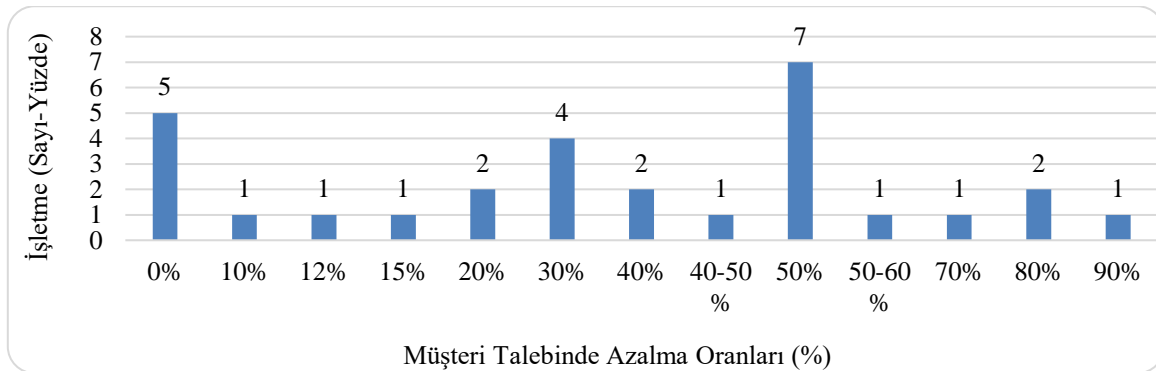
Şekil 9. Pandemi Sebebiyle İşletmelerin Ekonomik Göstergelerinin Olumsuz Yönde Etkilenip Etkilenmedikleri

Şekil 9'da ankete katılan firmaların yaklaşık %90'ı (26 işletme) şiddetli değişken olan bir takım tedbirler uygulanmasından kaynaklı içinde bulunduğumuz olağanüstü durumun ekonomik göstergelerinde ne tür bir etkiye sahip olduğuna dair soruya olumsuz yönde etkilendikleri yönünde cevap vermişlerdir. İşletmelerin %4'ü de hayır cevabı ile olumsuz etkilenmediklerini bildirmişlerdir.



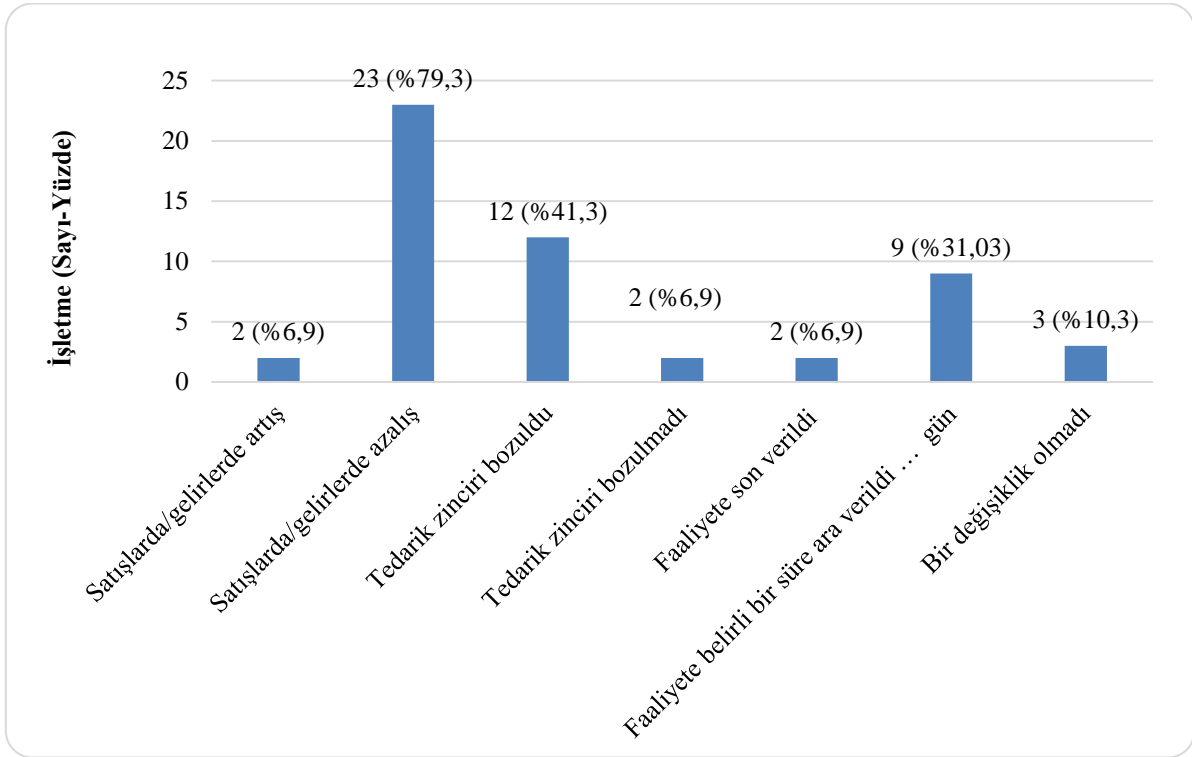
Şekil 10. Pandemi Sürecinde İşletmelerin Ekonomik Daralma Yüzdeleri

Covid 19 pandemi süreci başlangıcından anketin yapıldığı zamana kadar geçen yaklaşık altı aylık süre içerisinde üretim miktarlarında ne tür bir değişiklik meydana geldiği ile ilgili işletmelerin verdiği bilgiler değerlendirilmiştir. Değerlendirme sonucunda Kastamonu’da Orman ürünü işleyen işletmelerin üç tanesi üretim miktarlarında herhangi bir değişiklik olmadığını söylerken 18 işletme %50 ve daha az azalma meydana geldiğini, 7 işletme ise %55-90 arasında üretimde daralmaya gittiklerini beyan etmişlerdir (Şekil 10).



Şekil 11. Pandemi Sürecinde İşletmelerin Müşteri Taleplerinde Meydana Gelen Daralma Oranları

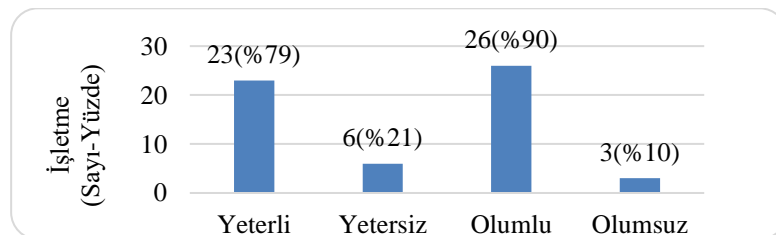
İşletmelerin üretim miktarlarındaki değişimlere paralel olarak Şekil 11’de görüldüğü gibi müşteri talepleri de benzer oranlarda azalma eğilimi göstermiştir.



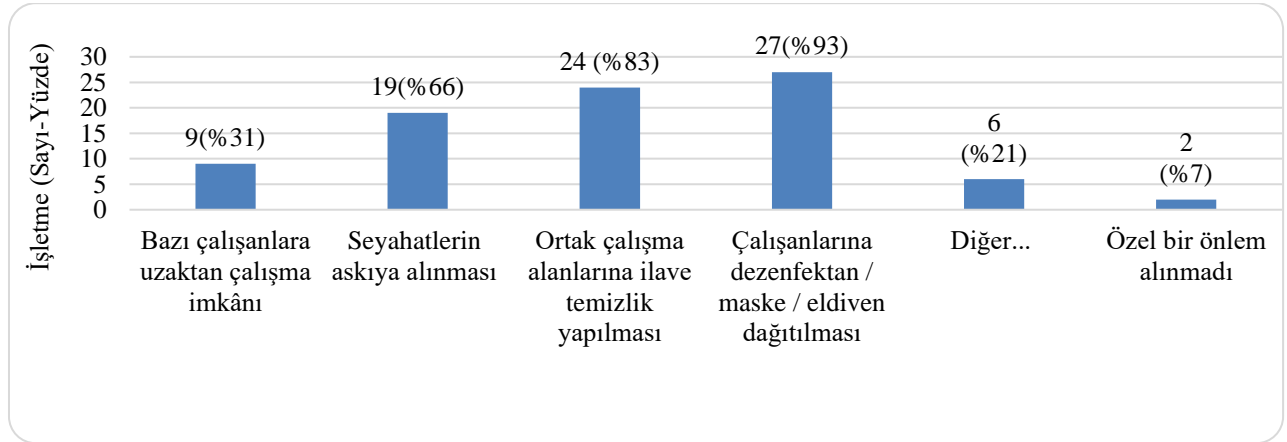
Şekil 12. Covid -19 Pandemi Sürecinin İşletmeleri Ne Şekilde Etkilediğine Dair Verdikleri Cevaplar

İşletme yöneticilerine sorulan “Pandemi süreci işletmenizi ne şekilde etkiledi ?” şeklindeki çoktan seçmeli soruya verilen cevaplar Şekil 12’de gösterilmiştir. İşaretlemelerde birden fazla seçeneğin seçilebileceği bu soruya Firmalar %79,3 (23 işletme) oranında satış ve gelirlerde azalma oldu, %41,3 (12 işletme) oranında tedarik zinciri bozuldu, %31,03 (9 işletme) oranında faaliyetlerimize kısa süreliğine ara verildi derken %10,3 (3 işletme) oranında herhangi bir değişiklik olmadığını beyan etmiştir.

Ülke genelinde Covid-19 salgını sebebiyle işletmeler için uygulanan tedbirlerin olumlu bulunup bulunmadığı ve bu uygulamaların yeterli görülüp görülmediğine dair sorulan iki ayrı soru için işletmelerin verdikleri cevaplar Şekil 13 de gösterilmiştir. İşletme yöneticilerinin %90’ı alınan tedbirlerin olumlu olduğunu belirtirken %79 luk bir oran bu uygulanan tedbirlerin yeterli olduğunu savunmuştur. Buradan yaklaşık ankete katılan işletmelerin %10 unun alınan tedbirleri olumlu yönde fakat yetersiz buldukları söylenebilir.

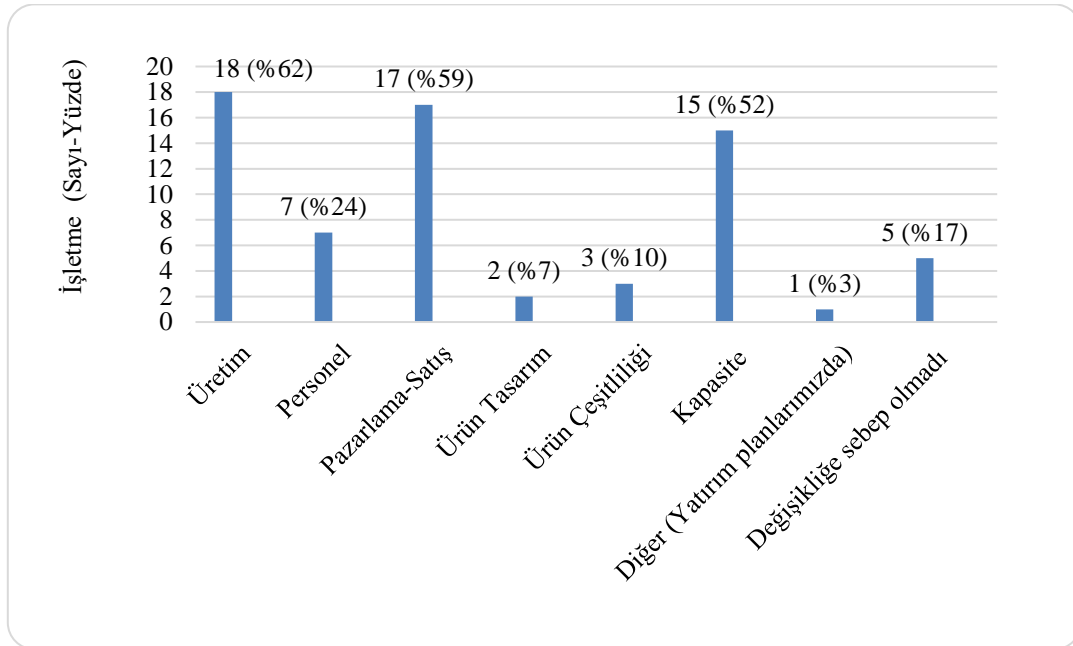


Şekil 13. Ülke Geneline Uygulanan Covid-19 Tedbirlerini İşletmeniz Açısından Nasıl Buluyorsunuz?



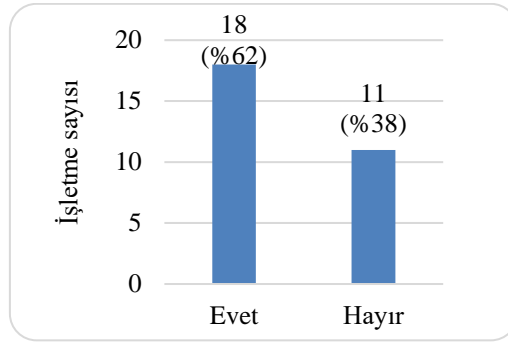
Şekil 14. Covid-19 ile İlgili İşletmelerde Özel Bir Uygulamannın Olup Olmadığına Dair Soruya Verilen Cevaplar

Ankete katılan yöneticilerin işletmelerinde Covid-19 salgını dolayısıyla aldıkları herhangi bir önlem olup olmadığı ve varsa bunların neler olduğu sorulduğunda (bir işletme birden fazla cevap verebilmektedir) 2 işletmenin özel herhangi bir önlem almadığı, 27 işletmenin çalışanlarına maske, eldiven ve dezenfektan dağıttığı, 24 işletmenin ortak alanlarda özel dezenfektasyon işlemi uyguladığı, 19 işletmenin çalışanlarına seyahat kısıtlaması getirdiği, 9 işletmenin bazı çalışanlarına uzaktan çalışma imkanı sunduğu görülmektedir (Şekil 14).



Şekil 15. Covid-19 Süreci İşletmeniz Hangi Alanlarındaki Hedeflerinizde Bir Değişikliğe Sebep Oldu?

Pandemi salgını dolayısıyla işletmelerin hangi hedeflerinde değişikliklerin olduğu yönündeki soruya işletmelerin birden fazla cevap şıkkını seçebilecekleri de dikkate alındığında 5 işletme herhangi bir değişiklik yapmadıklarını ifade ederken, 18 işletme üretim hedeflerinin etkilendiğini, 17 işletme pazarlama ve satışların etkilendiğini 15 işletme kapasitelerinin olumsuz yönde etkilendiğini beyan etmişlerdir (Şekil 15). Pandemi ve benzeri büyük çaplı ekonomik krizlerin yaşanması durumlarında ürün kompozisyonlarının değiştirilmesi ve katma değeri yüksek ürünlerin üretimi gibi değişikliklerin yapılması uygun görülmektedir (Arslan&Bayar, 2020).



Şekil 16. Covid-19 Süreci İle İlgili Olarak Devlet Tarafından Sunulan Destek ve Bilgilendirmeleri Yeterli Buluyor musunuz ?

Pandemi döneminde devlet tarafından yapılan bilgilendirmeleri ve uygulanan desteklerin yeterli bulunup bulunmadığı ile ilgili araştırmaya katılan işletmelere yöneltilen soruya 18 (%62) işletme destekleri yeterli bulduğuna dair ‘evet’ derken 11(%38) işletme yetersiz buldukları yönünde ‘hayır’ cevabını vermişlerdir (Şekil 16).

Dört farklı esnek çalışma düzeni uygulamasından sadece birisi olan -çalışma saatlerinin uygulanmasında esneklik kapsamında yapılan istatistiksel analizler (ki-kare testi) sonucunda mesai saatleri değişiminin üretim miktarını olumsuz etkilediği ($P=0,01$) ve beraberinde de talepleri azalış yönünde anlamlı şekilde etkilediği ($P=0,16$) görülmektedir (Tablo 2). İşletmelerin mesai saatlerini değiştirmesi ile iş verimindeki değişim arasındaki ilişkiye bakıldığında ise aralarında istatistiksel olarak anlamlı bir ilişki olduğu görülmektedir ($X^2=10,076$; $sd=1$, $P=0,002$). Esnek çalışma uygulamaları ile iş veriminde artışların yaşanabileceği ve fakat yorgunluk ve iş sağlığı ve güvenliği problemleri yaşanma riskinin artabileceği belirtilmiştir (Günay, 2004 :11).

Tablo 2. Mesai Saati Değişiminin Üretim Miktarı ve Müşteri Talepleri Üzerine Etki Durumu Mann-Whitney U Test

| | Mesai Saati | N | Mean rank | Sum of Rank | P* |
|--------------------------------------|-------------|----|-----------|-------------|-------|
| Covid-19 sürecinde üretim miktarları | Değişti | 14 | 19.14 | 268.0 | 0.010 |
| | Değişmedi | 15 | 11.3 | 167.0 | |
| Müşteri talepleri | Değişti | 14 | 18.89 | 264.5 | 0.016 |
| | Değişmedi | 15 | 11.37 | 170.5 | |

* $P < 0,05$

Yapılan analizler sonucunda Covid-19 pandemisi dolayısıyla mesai saatlerinde değişikliğe giden işletmelerin aynı zamanda da kısa çalışma ödeneğine başvuran işletmeler oldukları ($P < 0,05$) görülmüştür.

Çalışma yerinde esneklik sağlamaya yönelik faaliyetler, çalışanların, işlerini yaparken gereksinim duyacakları ve kullanacakları araç-gereçleri farklı yer ve zamanlarda sağlayarak işyeri faaliyetlerinin devam ettirilmesini sağlayan eylemleridir (Doğan vd. 2015). Pandemi sebebi ile çalışanların çalışma yerlerinde değişiklik yapıp yapılmadığı (soru 4) ile üretim miktarındaki değişim olup olmadığı yönündeki soruya verilen cevaplar arasında (soru 7) istatistiksel olarak anlamlı bir fark olmadığı ($P = 0,073$) görülmektedir (Tablo 3). Diğer bir ifade anket verilerine göre çalışanların çalışma yeri değişimlerinin üretim miktarlarında anlamlı bir değişime sebep olmadığı görülmüştür. Çalışanların çalışma yerlerinde yapılan esneklik uygulamalarının daha çok onların, iş-yaşam dengelerini pozitif yönde iyileştirdiği ve ulaşım maliyetlerinden tasarruf sağladığı ifade edilmiştir (Uyargil vd., 2008 : 55-95)

Tablo 3. Covid-19 Sebebi İle Çalışanlarınızın Çalışma Yerlerinde Değişiminin Bu Süreçteki Üretim Miktarlarına Etkisi, Mann-Whitney U Test

| | Çalışma yeri değişikliği | N | Sıralar ortalaması | Sıralar toplamı | P* |
|--------------------------------------|--------------------------|----|--------------------|-----------------|-------|
| Covid-19 sürecinde üretim miktarları | Değişti | 12 | 18.33 | 220.0 | 0,073 |
| | Değişmedi | 17 | 12.65 | 215.0 | |

* $P < 0,05$

Ankete katılan işletmelerde Covid-19 sebebi ile çalışanların çalışma yerlerinde yapılan değişimin (Soru 4) iş verimliliğindeki değişime yol açıp açmadığına dair soruya verilen cevaplar (Soru 10) arasında ilişki durumuna bakıldığında istatistiksel olarak anlamlı bir ilişki olduğu görülmektedir ($P = 0,02$) (Tablo 4). Bu ilişkinin kuvvetinin ise çok fazla olduğunu istatistiksel olarak ifade edemeyiz ($\Phi = 0,431$; $P = 0,02$). Yer değiştirmeye birlikte 13 (%76,5) işletme verimin azalmadığını ifade etmiştir (Tablo 3). Benzer biçimde esnek çalışma uygulamasının çalışanların iş-yaşam kalitesini ve verimliliklerini olumlu yönde etkilediği Doğan v.d. (2015) tarafından da ifade edilmiştir.

Tablo 4. Covid-19 Sebebi ile Çalışanlarınızın Çalışma Yerleri Değişiminin İş Verimi Üzerine Etkisi

| Çalışanlarda iş verimi | Covid-19 sebebi ile çalışanlarınızın çalışma yerleri | | | | | | |
|------------------------|--|------|-----------|------|--------|----------|------|
| | Değişti | | Değişmedi | | TOPLAM | χ^2 | P* |
| | N | % | N | % | N | | |
| Azaldı | 8 | 66.7 | 4 | 33.4 | 12 | 5.396 | 0.02 |
| Azalmadı | 4 | 33.4 | 13 | 76.5 | 17 | | |
| Toplam | 12 | | 17 | | 29 | | |

* $P < 0,05$

Ülke genelinde devlet tarafından sunulan destek ve bilgilendirmeleri yeterli bulanların %83,3'ü ülke genelinde alınan tedbirleri de yeterli bulmuştur. Benzer şekilde devlet tarafından sunulan destek ve bilgilendirmeleri yeterli bulanların %94,4' ü ülke genelinde alınan tedbirleri de olumlu bulmuştur. ($\chi^2=1,174$; $P>0,05$) (Tablo 5).

Tablo 5. Devlet Tarafından Sunulan Destek ve Bilgilendirme ile Ülke Genelinde Uygulanan Tedbirlerin Yeterliliği ve Bunun Oluşturduğu Etkinin Değerlendirilmesi

| | Covid-19 süreci ile ilgili olarak devlet tarafından sunulan destek ve bilgilendirmeleri yeterli buluyor musunuz (Soru 15) | | | | | χ^2 | P* |
|--|--|------|-------|------|-------|----------|-------|
| | | Evet | Hayır | | | | |
| | | N | N | N | | | |
| Ülke genelinde uygulanan Covid-19 tedbirleri | Yeterli | N | 15 | 8 | 23 | 0,468 | 0,494 |
| | | % | 83,3 | 72,7 | 79,31 | | |
| | Yetersiz | N | 3 | 3 | 6 | | |
| | | % | 16,7% | 27,3 | 20,69 | | |
| | TOPLAM | N | 18 | 11 | 29 | | |
| Ülke genelinde uygulanan Covid-19 tedbirleri | Olumlu | N | 17 | 9 | 26 | 1,174 | >0,05 |
| | | % | 94,4 | 81,8 | 89,66 | | |
| | Olumsuz | N | 1 | 2 | 3 | | |
| | | % | 5,36 | 18,2 | 10,34 | | |
| | TOPLAM | N | 18 | 11 | 29 | | |

*P<0,05

İşletmelerin kısa çalışma ödeneğine başvuru yapıp yapmadıklarına dair soruya (soru 5) verdikleri cevaplar ile firmaların ekonomik durumlarının etkilenip etkilenmedikleri ile ilgili soruya verdikleri cevaplarla (soru 6) arasında istatistiksel anlamda bir fark olmadığı görülmüştür ($P=0,543>0,05$, $P=0,124>0,05$) (Tablo 6).

Tablo 6. Covid-19 Süreci Dolayısıyla Kısa Çalışma Ödeneğine Başvurdunuz mu, Covid-19 Sebebi ile Firmanız Ekonomik Açısından Olumsuz Etkilendi mi ? Kruskal Wallis Testi

| | İşletme Yapısı | N | Sıralar ortalaması | χ^2 | P* |
|---|-----------------|----|--------------------|----------|-------|
| Kısa çalışma ödeneğine başvurduğunuz mu | A.Ş. | 11 | 14.41 | 1.223 | 0.543 |
| | Ltd. Şti. | 15 | 16.17 | | |
| | Şahıs İşletmesi | 3 | 11.33 | | |
| Covid-19 sebebi ile firmanız ekonomik açıdan olumsuz etkilendi mi | A.Ş. | 11 | 13. | 4.181 | 0.124 |
| | Ltd. Şti. | 15 | 16.87 | | |
| | Şahıs İşletmesi | 3 | 13. | | |

*P<0,05

SONUÇ VE ÖNERİLER

Kastamonu'da bulunan odun esaslı orman ürünleri işleyen işletmelerle yapılan çalışmada dünya da Covid-19 pandemisinin ülkemizde görülmeye başlaması ile gelişen süreç içerisinde işletmelerde

yönetim, üretim, pazarlama, finansal yapı vb. bazı parametrelerde meydana gelen değişimler anket tekniği kullanılarak ölçümlendirilmiş ve bazı istatistiksel yöntemlerle de analiz edilerek yorumlanmıştır. Küresel ölçekte etkili olan böyle bir salgının Kastamonu'daki işletmeler üzerine de bir takım olumsuz etkilerinin olduğu görülmüştür. Bunlardan bazıları ;

-İşletmelerin üretim miktarlarında azalmalar, ekonomik göstergelerin olumsuz yönde etkilenmesi ve belirlenen hedeflerden sapmalar,

-Mesai saatleri ve çalışma yerlerinde değişime bağlı verim kayıplarının yaşanması,

-Ürün talepleri ve satışlarda azalma, tedarik zincirinde aksaklıklar,

Bununla birlikte çalışmanın uygulandığı zaman dilimi içerisinde işletmelerin genel olarak ;

-Ülke genelinde işletmeler açısından uygulanan tedbirlerin ve verilen desteklerin yeterli ve olumlu karşılamaları,

-İşletmelerin kendi tedbirlerini uygulamada gösterdikleri hassasiyetler açısından bu denli büyük bir krizin yönetiminde yaklaşımsal olarak pozitif oldukları görülmemiştir.

Küresel ölçekte meydana gelen Covid-19 salgını birtakım fırsatları da işletmeler ve üreticilere sunması da kaçınılmazdır. Bu bağlamda işletmelere bazı öneriler sunulmaktadır. Bunlardan bazıları ;

-Yeni ürünlerin geliştirilmesi,

-Yeni hedef pazar gruplarının araştırılması,

-Asgari iş gücü ve zaman planlamaları ile verimliliğin optimizasyonu,

-Evden çalışma, online teknolojilerin kullanımı ve e-ticaret konularında gelişmeler sağlanması

-Sağlık ve hijyen kurallarının hakim olduğu bir çalışma ortamı,

-Acil durum ve kriz yönetim stratejilerinin geliştirilmesi vb. hususlarda işletmeler az veya çok hasarlı olarak atlatacakları bu krizi fırsata çevirebileceklerdir.

KAYNAKÇA

Analiz, T. (2020). *Covid-19 salgınının küresel ekonomi ve jeopolitikaya etkileri*. STM ThinkTech.

Arslan, İ., Bayar, İ. (2020). *Gaziantep university journal of social sciences special*. Issue 87-104.

Ateş, S., (2018). Kastamonu'da Ahşap Sanayii, Kastamonu ; Ahşaba Hayat Veren Şehir, KUZKA yayınları, (18-22), Kastamonu.

Demir, İ., Khan, M. M., Yorulmaz, R., & Kaptan, S. (2020). *Covid-19 (Koronavirüs) salgınının ekonomik etkileri*. ULISA 12(1).

Doğan, A., Bozkurt, S., Demir, R., (2015). Çalışanların esnek çalışmaya ilişkin tutumlarını belirlemeye yönelik bir araştırma, *Uluslararası iktisadi ve idari incelemeler dergisi*, 7(14), Winter 2015 ISSN 1307-9832

FAO. (2014). *State of the world's forests 2014*. Rome. (also available at www.fao.org/3/a-i3710e.pdf)

FAO. (2020). *The impacts of covid-19 on the forest sector : how to respond ?* <http://www.fao.org/3/ca8844en/CA8844EN.pdf> 23.04.2020.

Gür , N., Tatlıyer, M., & Dilek, Ş. (2020). *Ekonominin Koronavirüsle Mücadelesi*. SETA.

Günay, Cevdet İ. (2004). Çalışma sürelerinde esneklik, *Kamu-iş, iş hukuku ve iktisat dergisi*, 7 (3), İnternet Adresi ; <http://www.kamuis.org.tr/pdf/7310.pdf>, Erişim tarihi : 03.04.2014

IIED. (2016). *Informality and inclusive green growth : Evidence from “the biggest private sector” event*. London, International institute for environment and development.

Kandel, N., Chungong, S., Omaar, A., & Xing, J. (2020). Health security capacities in the context of covid-19 outbreak: an analysis of International health regulations annual report data from 182 countries. *Elsevier*, 1047-1053.

Kıncal, R. (2014). *Bilimsel araştırma yöntemleri*. Nobel Yayınları.

Li, R., Pei, S., Chen, B., Song, Y., Zhang, T., Yang, W., & Shaman, J. (2020). Substantial undocumented infection facilitates the rapid dissemination of novel coronavirus (SARS-CoV-2). *Science*, 368, 489-493.

Liu, J., Liu, Y., Xiang, P., Pu, L., Xiong, H., Li, C., . . . Wang, X. (2020). Neutrophil-to-Lymphocyte Ratio Predicts Severe Illness Patients with 2019 Novel Coronavirus in the Early Stage. *Journal of Translational Medicine* doi: 10.1186/s12967-020-02374-0

Mayers, J. 2006. Small and medium-sized forest enterprises : Are they the best bet for reducing poverty and sustaining forests ? *ITTO Tropical Forest Update*, 16(2) : 10–11

Memish, Z. A., Perlman, S., Van Kerkho, M. D., & Zumla, A. (2020). Middle East respiratory syndrome. *Seminars*, 395, 1063-1077.

Organisation for economic co-operation and development OECD (2020). *Oecd employment outlook*. Erişim tarihi : 12.07.2020. [https://www.oecdilibrary.org/docserver/1686c758en.pdf?expires=](https://www.oecdilibrary.org/docserver/1686c758en.pdf?expires=1594712077&id=id&accname=guest&checksum=7ADC40D4F15997F16AB793D4605FDA6F)

[1594712077&id=id&accname=guest&checksum=7ADC40D4F15997F16AB793D4605FDA6F](https://www.oecdilibrary.org/docserver/1686c758en.pdf?expires=1594712077&id=id&accname=guest&checksum=7ADC40D4F15997F16AB793D4605FDA6F)

Özdamar, K. (2004). *Paket programlar ile istatistiksel veri analizi (çok değişkenli analizler)*. Eskişehir.

Profor. (2019), *Unlocking the potential of forest sector small and medium-sized enterprises (SMEs)* [online]. The Program of Forests. Washington, DC, World Bank. [Cited 16 April 2020]. www.profor.info/sites/profor.info/files/PROFOR_Brief_ForestSMEs.pdf

Unctad. (2020). <https://unctad.org/news>. adresinden alındı

Uyargil, Cavide. (2008), İş Analizi ve İş Dizaynı, Cavide Uyargil ve diğ., "İnsan Kaynakları Yönetimi" içinde (55-95), 3. Baskı, İstanbul: Beta Yayınları.

worldometer. (2020). <https://www.worldometers.info/coronavirus/> adresinden alındı

World Trade Organisation (WTO), 2020, https://www.wto.org/english/news_e/pres20e/pr855_e.htm

World Bank (WB) (2020). Global economic prospects.