

## LİF SANATININ TARİHSEL SÜREÇ İÇERİSİNDEKİ DEVİNİMİ VE DİKİŞ TEKNİKLERİ KULLANILARAK GERÇEKLEŞTİRİLEN LİF SANATI UYGULAMALARI

Kevser GÜRCAN AKBAŞ\*

Havva Meryem İMRE\*\*

### Özet

Geleneksel teknikler ve malzemeler, yenilikçi bakış açısına sahip sanatçıların ellerinde yeni formlara dönüşmüş, heykel, resim gibi farklı disiplinlerle yakınlaşmalar lif sanatının alanını genişletirken, teknik ve malzeme çeşitliliğini de artırmıştır. Böylelikle özgün, deneysel, şaşırtıcı, düşündürücü ve gittikçe hacimlenen eserler, kapalı ve açık sergi mekanlarında yerlerini almaya başlamışlardır. Sınırlarını her gün biraz daha aşan bu sanat dalı, özellikle doğayla uyumlu karakterinden dolayı kentsel ve kırsal yaşam alanlarının her yerinde kendini göstermeye başlamıştır. Hızla gelişen teknolojiyle beraber sanatçının çevresiyle iletişim kurması da kolay hale gelmiştir. Bu gelişme içerisinde tekstil sanatının başlangıcı kabul edilen dokuma, farklı arayışlar ile “Lif Sanatı”nın temellerini atmıştır. Lif sanatı, değişik malzemeler, teknikler ve sanatçının yorumu ile birleşerek insan ile daha yakın ve duygusal bağ kurma becerisi sonucunda yaşamın içerisindeki yerini sağlamlaştırmıştır. Lif sanatı, içinde estetik ve fonksiyonel olma özelliğini barındırarak gelişmiştir.

Bu çalışmada, dikiş tekniklerini uygulamalarında kullanarak, lif sanatı alanında eserler veren ve bu sanat alanının gelişmesini ve sürdürülebilirliğini sağlayan sanatçılara ve eserlerinden örneklerle yer verilerek, lif sanatı yapıtlarında dikiş tekniklerinin kullanım biçimleri belirlenmeye çalışılmıştır. Kökenlerinin görüldüğü arkeolojik buluntulardan yola çıkarak lif sanatı; oluşumu, kullanılan teknikler ve malzemeler açısından ele alınmış, etkisi düşünülen akımlar, okullar, sanatçılar ve eserleri lif sanatının tarihsel süreçteki devinimi kapsamında irdelenmeye çalışılmıştır.

**Anahtar Kelimeler:** Tekstil, Lif Sanatı, Tasarım, Dikiş Teknikleri, Malzeme.

### ***THE MOVEMENTS OF THE FIBER ART IN HISTORICAL PROCESS AND FIBER ART PRACTICES PERFORMED BY USING SEWING TECHNIQUES***

### Abstract

Traditional techniques and materials have been converted into new forms in the hands of artists who had innovative perspectives, and the approach to different disciplines like sculpture and painting expanded the field of fiber art and increasingly volume-filling works began to appear in indoor and outdoor exhibition areas. This art branch, which is exceeding its borders with each passing day, has started to appear all in areas of the urban and rural areas, especially because of its nature-friendly character. The impact of emerging technologies to communicate with people and the environment

\* Öğr. Gör. Dr., Mimar Sinan Güzel Sanatlar Üniversitesi, Meslek Yüksekokulu, Giyim Üretim Teknolojisi Programı, kevser.gurcan@msgsu.edu.tr

\*\* Öğr. Gör. Havva Meryem İMRE, İstanbul Aydın Üniversitesi, Anadolu Bil Meslek Yüksekokulu, Moda Tasarım Programı, meryemimre@aydin.edu.tr

of the fiber artist is developed. New approaches and new searches has consisted of the basic fiber art. Fiber art with the different materials, techniques and combined with the fiber artist's interpretation more closely with people and establishing and emotional bond has strengthened it is position in life. Aesthetic and fonctional movement are very important in to the fiber arts.

In this study, the usage of sewing techniques in fiber art works were determined by providing examples of the works of national and international artists who ensured the development and sustainability of this art field by using sewing techniques in their works. The origin of the fiber art was examined based on the archaeological findings in this field in terms of formation, techniques and materials used, and the movements, schools, artists, and their work, was investigated in this study.

**Keywords:** Textile, Fiber Art, Design, Sewing Techniques, Material.

## Giriş

Tekstil yüzeylerinin oluşturulmasında ana elemanların en küçük birimi elyafıdır. Lif Sanatının tanımında “Serbest Tekstil” veya “Lifli Malzemeler Sanatı” ifadeleri yer almaktadır. Sanatsal anlamdaki tekstil ürünleri için en önemli malzeme tekstil lifi olmuştur. Başlangıçta doğal elyafa bağlı olarak üretim yapan sanatçılar, endüstri devriminden sonra rejenere ve sentetik elyaf ile tanışarak, sonsuz çeşitlilik içerisinde çalışmalarını şekillendirmişlerdir.

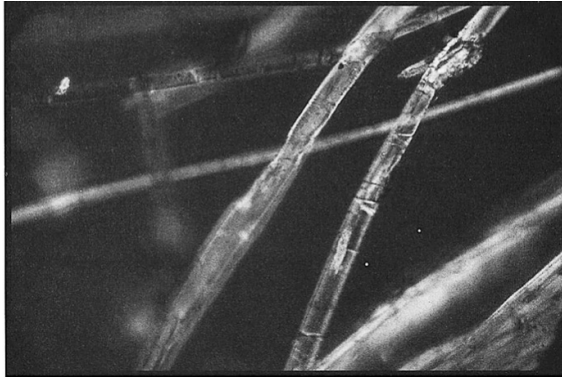
Tekstil endüstrisindeki teknolojik gelişmeler, lif sanatına farklı bir boyut kazandırarak dokuma üretimine yeni dokular kazandıracak kaynakları oluşturmuştur. Malzemelerin sanatçı tarafından farklı yorumlanması ve farklı dokuma teknikleri üzerinde çalışılması da dokuma üretiminin endüstriyel alanda ufkunu genişletmiştir. Başlangıçta dokuma sanatında ürünlerin daha çok işlevsel olması öngörülmüş, dokumanın bir sanat kavramı olarak gelişmesiyle beraber lif sanatı kavramına farklı boyutlarda anlam kazandırmıştır. Bu anlam gelişen teknoloji ile beraber farklı kültürlerin teknikleri ile harmanlanarak yorumlanmıştır. Tekstilin temel yapısını oluşturan lif ve dokuma, günümüzde renge, malzemeye ve forma bağlı kalmadan farklı teknikler ile yapılan çalışmalar ile lif sanatını oluşturmuş ve sanat dalları arasında “Lif Sanatı” olarak literatüre girmiştir. Serbest tekstiller adı altında oluşturulan lif sanatı, geleneksel ve çağdaş sanatçının kendi kültür birikimi ile harmanlayarak ürettiği tasarımlar ile insan ve tasarım etkileşimini hızlandırmıştır. Bu etkileşim ulusal ve uluslararası sempozyum, sergiler ve bienaller kapsamında sanatsal, endüstriyel ve kültürel gelişime katkıda bulunmaktadır.

## Lif Sanatı ve Tarihsel Gelişimi

Tekstil endüstrisinde ürün oluşumu ve tekstil sanatı alanında ortaya konan eserlerin en önemli dayanağını tekstil lifi oluşturmaktadır. Tekstil lifinin ilk olarak ne zaman keşfedildiği ve nerede kullanıldığı konusu bugün henüz bilinmemekle birlikte insan ihtiyaçları göz önüne alındığında lif kullanımının insanlık tarihi ile birlikte var olduğu düşünülmektedir. Bununla birlikte mevcut arkeolojik buluntular lif sanatlarının Avrasya kıtasında Üst Paleolitik dönemde bulunduğunu ve Yeni Dünya'nın en eski sakinleriyle yayıldığını doğrudan kanıtlamaktadır (Broudy, 1979, s.156). Dünyada bugüne kadar bulunan en eski, gözlü dikiş iğnesi de Moskova'nın güneyindeki arkeolojik kazılarda çıkarılmış olan fildişi iğne olup, 30 bin yıllık olarak tarihlendirilmektedir. Bu iğnenin tilki kürkü parçalarıyla beraber bulunmuş olması, bilim insanlarına bunların giysi yaratmayla ilgili araç ve gereçler olabileceğini düşündürmektedir (Kılınç ve Gürcan, 2018, s. 168). Bitkisel liflerden bükülmüş iplik üretiminin başlangıcı da, bugün teknolojik bir devrim olarak kabul edilmektedir (Adovasio, 2001, s.19).

Tekstil lifleri zaman içerisinde mekanik veya kimyasal olarak bozulabilirler. Bu nedenle zaman zaman lifin toprak içerisinde parçalarına rastlansa bile ne yazık ki inceleyebilmek için dağılmasını önlemek çoğu zaman mümkün olamamıştır. Ancak bazen toprak altındaki koşullar liflerin korunmasını sağlayarak liflerin özelliklerine ve dolayısı ile ait olduğu dönemin teknik, sanat, zanaat, seçenek, malzemeye erişim ve diğer temel unsurların tespit edilebilmesinde rol oynamaktadırlar. Fiber objeler, arkeolojik kayıtların nispeten küçük bir kısmını oluşturmalarına rağmen, bu tekstiller bizim geçmiş hakkında edindiğimiz bilgilerin büyük bir bölümünü anlamamızı sağlamaktadır. Bu nedenle arkeolojik tekstiller ve diğer elyaf ürünler üzerine yapılan çalışmalar antropolojide eşsiz bir yere sahiptir (Good, 2001, s.213-219). Arkeolojik kazılar sırasında toprak altından çıkarılan tekstil malzemelerin yanısıra, deniz altından da tekstil unsurları çıkarılmakta ve analiz edilmektedirler. Bu bağlamda, Atlantik Okyanusundaki bir batık sahasından 133 yıl su altında kaldıktan sonra toplanan tekstil malzemelerin de, literatüre bilgi sağladığı görülmektedir (Chen ve Jakes 2001, s.91).

Bir asırdan fazla süredir arkeolojik kazılardan sağlam tekstiller kaydedilmektedir ve bazı yayınlarda tekstil malzemelere ait buluntulara ilişkin bilgi ve görsellere yer verilmektedir (Resim 1-2), (Good, 2001, s.212).



**Resim 1:** Linum lifi tek hücrenin görüntüsü, M.Ö. 3000 yıl, Shahr-I Sokhta.



**Resim 2:** Sibiryada "hayvan sitali" rengeyiği, tapeterya tekniği, yün dokuma. M.Ö. 1000 yıl, Sampula, Xinjia.

Sazların, kabukların, filizlerin ve tohumların kordonlar, örgüler, sepetler, ağlar, paspaslar ve kumaşlar haline getirilmesi ve geliştirilmesi insanın hızla gelişim kapasitesini artırmıştır. Oluşturulan ipliklerin bir çerçeveye bağlanarak sabitlenmesi de, tezgahın tarihini başlatmıştır (Good, 2001, s.209).

Tekstil malzemeler ile çalışmalar toplumların ilerlemesiyle birlikte devinmiş, farklı coğrafya ve kültürlerde kendi dinamiklerine göre geliştirilen teknikler ve malzeme kullanımları ile şekillenerek zamanla sanat kavramının içerisindeki yerini almaya başlamıştır. 1520-1620 yılları arasında desen ve baskı ile ilgili gelişmeleri konu alan Metropolitan Sanat Müzesi Dergisi "12 Nisan 1532'de, Toulouse'da doğan ancak İtalya'da yaşayan Domenico da Sera'nın ikinci tekstil desenleri kitabı Lyon şehrinde basıldı" haberini aktarmaktadır. İtalyanca bir başlık sayfası ve Fransızca bir önsözle kitap, XVI. Yüzyıl Avrupası'ndaki tekstil üretimi ve tekstil ticaretinin kozmopolit doğasının anlaşılacağı güzel bir örnek olmuştur (Speelberg, 2015, s.5).

17. yüzyıl ve öncesinde atölye ve evlerde yapılan dokuma tezgahlarındaki çalışmaların yerine 18. yüzyılda endüstrileşme ve makineleşmenin hız kazandığı üretimler ön plana çıkmıştır. Hızlı makineleşme ile ürünlerin kalitesinde farklılıkların negatif yönde belirginleşmesi, sanatçıların yeni bir sanat hareketi oluşturmaya yol açmıştır. Ortaya çıkan bu sanat hareketi "Arts & Crafts" olarak adlandırılmıştır (Lunin, 1990, s.697). Sanat ve zanaat anlamına gelen bu hareket, estetik değerleri geri plana iterek seri üretim ile ortaya çıkan ürünlere tepki göstermiş, sosyal ve estetik başkaldırıyı

sanat alanı içerisinde gerçekleştirmiştir. Sanat, zanaat ve estetik kaygılar ile Tekstil endüstrisinin sorunlarına çözüm arayışları sonucunda, 1919 yılında Almanya’da “Bauhaus” okulu kurulmuştur.

Bauhaus Okulu’ndaki ilk dokuma atölyesinde gerçekleştirilen tasarımlar, günümüz lif sanatının temelini oluşmasında etkin rol oynamıştır. Bauhaus’ta öğrenciler teknik bilgileri kullanmadan malzemeyi esas alarak doğaçlama yaptıkları çalışmalar ile deneysel bir yaratıcılık süreci gerçekleştirmişlerdir.

Arts & Crafts ile başlayan ve Bauhaus okulu ile devam eden, endüstri ve sanatın estetik değerlerinin bir arada geliştiği sanat hareketi, tekstilin yapısını oluşturan dokuma sanatında yaratıcılık ve tasarımın gelişmesine öncülük etmiştir. Endüstri devrimine kadar olan süreçte dekoratif bir sanat ürünü olarak önemini koruyan duvar halıları (Tapestry), üretim tekniklerinin gelişmesiyle eski cazibesini ve popüleritesini yitirmeye başlamıştır (Harris, 1993, s.126).

Sanat ve tasarım alanında yeni dönem yirminci yüzyıl ile beraber başlamıştır. İkinci dünya savaşından sonra tekstilin farklı biçimde ifade alanı oluşturması, farklı malzemelerin tekstilde kullanılması ile belirginleşmiştir. Yeni dönem ile beraber, tekstilin yüzey değerlendirme ve yapısal formlarına kavramın da eklenmesiyle, sanatçılar üç boyutlu formların da olduğu eserler üretmeye başlamışlardır. Böylelikle, çağdaş lif sanatının temel prensipleri belirlenmeye, kavramdan-materyale doğa ile insan arasında bir iletişim yolu açmak, aralarında makul bir heyecan oluşturmak, çirkinlikten güzelliğe doğru artış sağlayarak insan - doğa, insan - toplum ve insanın kendiyile olan problemlerinin çözümünde yapıcı bir rol oynamak, seçkinlerden sıradan halka kadar herkesin bir lif sanatçısı olabileceği düşüncesi ile halkı cesaretlendirerek güzelliği yaşama döndürmek için sanatsal yaratım süreçlerine katılmaya teşvik etmek anlayışı benimsenmeye başlanmıştır (Lin, 2014, s.28).

Brooklyn Müzesi’nde 1946 yılı Ocak ayında gerçekleştirilen “5000 Years of Fibers and Fabrics” konulu sergi, lif sanatının o güne kadar gelmiş olduğu noktayı göstermiştir. Aynı dönemde yapılan yayınlarda, doğal liflere verilen önemle birlikte laboratuvar çalışmalarının tasarımcının ihtiyaç duyduğu yeni malzemelerin geliştirilmesi yönünde olması gerektiği vurgulanmış, doğal malzemelerin üzerinde çalışılması ve mevcut malzemelere de yeni özellikler kazandırılması konusuna dikkat çekilmiştir (The Brooklyn Museum Bulletin, 1946).

Tekstilin tek başına bir sanat olduğu ise, 1962 yılında Jean Lurçat tarafından hazırlanan ve organize edilen Lozan Tapestry Bienalleri (Biennale Internationale de la Tapisserie) ile ortaya konmuş ve sanat ortamına giriş yapmıştır. Bu bienallere dokuma konusunda öncü olan Polonya’dan katılan sanatçılar, malzemeyi form ile bütünleştirerek duvar halısının ötesinde bir kavramı vurgulamışlar ve çok büyük ebatlardaki çalışmaları ile tekstilin sanat gücünü sergilemişlerdir.

Yeni ifade biçimlerinin yaşam alanı bulduğu yerler uluslararası sanat etkinlikleri olmuştur. Sanatsal alandaki ilerlemenin devamlılığı için sanat etkinlikleri itici bir güç, yeni fikirlerin karşılaştığı alanlar haline gelmiştir.

Tekstil sanatçıları, modern anlayış ile gelenekselin sentezini oluşturup, teknolojiyi kullanarak eserler üretmeye devam etmiş, teknolojinin ve bazı sanat dallarındaki gelişmelerin küreselleşmesiyle 1990’lardan itibaren lif sanatı (fiber art) hızlı bir ilerleme göstermiştir. 1992 yılından sonra Lozan Bienali’nin adı “Çağdaş Tekstil Sanatı” olarak değiştirilmiş ve lif sanatının uluslararası düzeyde kabul görmesinin bir kanıtı olmuştur (Schoser, 2003, s.112). Serbest tekstillerin kullanımı ile oluşan tekstil el sanatları, resim, heykel gibi güzel sanatları oluşturan farklı kollar ve disiplinler ile etkileşim içinde, teknolojinin gelişmesine paralel olarak günümüze kadar gelmiştir. Sanat dünyasında yer edinen lif sanatı, endüstriden ve sanattaki gelişmelerden beslenerek yerini sağlamlaştırmıştır.

## **Lif Sanatının Tanımı, Kullanılan Malzemeler ve Teknikler**

Lif sanatı alanında arkeolojik buluntulardan ve mevcut uygulamalardan yola çıkarak kullanılan malzemeleri sıralamak nispeten mümkün olabilmektedir. Sanatçıların yaşadıkları coğrafyaların faunası, florası, sosyal ve kültürel çevre, ekonomik koşullar vb farklılıklar göstermesine rağmen, öne çıkan ana malzemeler temelde birbirine yakındır.

1962 Lozan Bienaline kadar olan süreçte lif sanatında yün birincil malzeme olarak kullanılmıştır. Yün ile teknik bakımdan üretimde tıkanmalar ortaya çıktığında lif sanatı çalışmalarında durağan bir dönem etkisini göstermiştir. Bu dönemde farklı malzeme arayışları hızla devam etmiş ve 1970'li yılların ilk yarısında farklı malzeme kullanımları etkili olmaya başlamıştır. Kullanılan malzemelerde sınırlama olmaması, sanatçıların eserlerindeki çeşitliliği ortaya çıkarmıştır. Endüstri devrimi ile başlayan ve sürekli gelişen kentleşme anlayışı, beraberinde insanın deneyimlerinin tekstil yüzeyini oluşturan doku ile arasında oluşan sıkı ilişkiyi farklı malzemelerin dinamizmi ile birleştirmiştir.

Lif sanatında eser veren sanatçılar çalışmalarının temel ögesi olarak doğayı, çevreyi ve politik olayları almışlardır. Lif sanatında kullanılacak malzemeyi seçerken dikkat edilecek en önemli konu tasarımın formunu oluşturacak ve yansıtabilecek malzemelerin seçimidir. Tasarımı etkili kılacak ve formu oluşturacak malzeme seçimi tasarımda geçerli olmuştur. Tasarımlarda kullanılacak olan malzemeler, sanatçının seçimine ve yorumuna dayalı olarak belirlenmektedir (Emery, 1980, s.81).

Sanatçının eserini daha farklı yorumlamasına etki eden lifli malzemelerin kullanılması, sanatçıya görsel yorumu açısından katkı sağlamaktadır. Liflerin bükülebilmesi ve diğer malzemeler ile bir arada kullanılabilmesi, çalışmalarda farklı doku yüzeyleri oluşturmayı desteklemektedir. Geleneksel malzemeleri gelişen teknoloji içerisinde farklı kullanmak, lif sanatçısına çok geniş yorumlama alanı açmaktadır.

Lif sanatı ile ilgili eserlerde ana malzeme genelde iplik olmuştur. Yeni malzeme arayışları içerisinde iplik, çeşitli malzemelerle birlikte kullanılarak dokumanın esasına yönelik çalışmalara farklılık kazandırmaktadır. İplik, serbest tekstiller konusunda birleştirici eleman olarak da birçok teknikte kullanılmıştır. Doğal malzemeler olarak pamuk, yün, sisal, keten, jüt, kenevir, el yapımı kağıt, deri, ahşap tek başına veya tasarımın öngördüğü şekilde ve sanatçının yorumuna bağlı olarak bir arada kullanılmaktadır.

Sanatçılar organik malzemelerin yanı sıra anorganik malzemeleri de eserlerinde kullanmaktadırlar. Sentetik lifler arasında; polyester, polyamid, kauçuk, suni deri (vinileks), metal iplikler gibi malzemeler yer almaktadır. Günümüz lif sanatında kullanılan değişik karışımlardaki lifler de yüzeylere derinlik kazandırarak boyut katmıştır. Farklı bükümlerde doğal ya da sentetik lifler bir araya gelerek ve renkler ile uyum sağlayarak yüzeye ve tasarıma farklı bir görsellik eklemiştir.

Lif sanatı uygulamalarının dokuma sanatına dayalı olarak geliştiğinin düşünülmesine rağmen ilk örneklerden bugüne değin ulaşılabilen uygulamalar ve aktarılan bilgilere göre tespit edilebilen tekniklerin çeşitliliğinin arttığı görülmektedir. Belli başlı teknikler; dokuma, örme, baskı, boyama (shibori, ikat, batik, tie-dye - bağlama boya), keçe, sarma ve düğüm, katlama, el yapımı kağıt tekniği, dikiş ve nakış teknikleri ile sanatçıların özgün teknikleri olarak sıralanabilmektedir.

## **Lif Sanatında Kullanılan Dikiş Teknikleri ve Örnek Uygulamalar**

Lif sanatı alanında kullanılan teknikler, çoklu kullanıma oldukça uygundur. Bu nedenle aynı eser üzerinde birden fazla tekniği bir arada görebilmek mümkündür. Dikiş teknikleri, fonksiyonel, süsleme, form oluşturma, görsel yaratım ve yüzey oluşturma gibi çok amaçlı kullanımları nedeniyle



hem kendi grubunda yer alan tekniklerle hem de diğer lif sanatı teknikleri ile sıkça bir arada kullanılabilirler. Bu nedenle dikiş tekniği kullanım alanlarını birbirinden tamamen ayıştırmak mümkün ve doğru bir yaklaşım değildir. Bu bakış açısı ile gerçekleştirilen araştırmamız, dikkat çekilmek istenilen tekniklerin en yoğun olarak kullanıldığı eserler üzerinde değerlendirilmesini esas almaktadır.

Dikiş sözcüğü kumaş parçalarının birleştirilmesi için gerçekleştirilen bir seri basit dikim işleminden, oldukça karmaşık, çok sayıda dikim uygulamasına kadar geniş bir yelpazede anlamını bulmaktadır (Coles, 1995, s.120). Bu sanat alanında kullanılan ana malzemenin ağırlıklı olarak tekstil elyafı ve tekstil yüzeyler olması, çoğu zaman dikiş işlemlerini de beraberinde getirmektedir. Lif sanatı uygulamalarında dikiş tekniklerinin ister iki boyutlu yüzey oluşturma, isterse de üç boyutlu form oluşturma olsun diğer tekniklerin dışında yahut onlarla birlikte sıkça kullanılması ile birlikte, lif sanatı içerisinde özellikle de yüzey oluşturma aşamalarında en fazla öne çıkan dikiş teknikleri kapitone/yorganlama, patchwork/kırkyama, applike, enkrüste, büzgü, makine ve el dikişi gibi uygulamalarla kendini gösterirken pek çok zaman da parçaların birleştirilerek yüzey yahut heykelsi formlar oluşturmaya gibi süreçlerde görülmektedir.

### **Kapitone / Yorganlama Tekniği**

Kapitone, iki tekstil yüzey arasına pamuk, elyaf, kauçuk vb. malzemeler yerleştirilerek el ve makine dikişi ile kompozisyon yahut serbest desen oluşturmak üzere kumaş parçalarının birleştirilmesi veya süslenmesi tekniğidir. Kapitone çalışmalarında geometrik formlar önemli bir yere sahip bulunmaktadır (Yurdemir, 1992, s.52).

Kapitonenin patchwork uygulamaları ile birlikte kullanıldığı çalışmaların sayısı oldukça fazladır. Bu durumda kapitone tekniği genellikle süsleme ve yüzeye hacim kazandırma amacı gütmektedir. Kapitone uygulanırken çalışmanın kolaylaştırılması açısından genellikle pamuklu kumaşlar tercih edilmektedir. Dikişler çalışmanın doğasına uygun olarak el veya makine dikişi ile gerçekleştirilebilmektedir. Carol Taylor'un çalışmaları bu teknik için oldukça iyi örneklerdir (Resim 3-5).

Tekstil yüzeyler zaman içerisinde tarihsel metinlerin ve kültürel kodlamanın alternatif bir aktarım aracı olmuşlardır. Toplumun özellikleri, kişisel ve ailevi veriler, ekonomik ve sosyal ilişkiler tekstil eserler ile dile getirilebilmektedir (Berlo, 1992, s.120). Resim 4'te yüzey çalışmalarında dokümantasyona yer verilen "White Rose" isimli çalışma yer almaktadır.

Kapitone/Yorganlama tekniği, özellikle yüzey çalışmaları yapan sanatçılar tarafından tercih edilmekte ve diğer pek çok teknikle birlikte kullanılabilir. Bu teknik aynı zamanda çalışılan yüzeylere estetik bir görünüm kazandırmaktadır. Ayşe Fıçıcıoğlu'nun shibori & yazmacılık & yorganlama tekniklerini bir arada kullanarak gerçekleştirmiş olduğu "Srius'da Yaşam" adlı çalışması farklı tekniklerin aynı zemin üzerinde sentezlenmesinin güzel bir örneği olarak göze çarpmaktadır (Resim 6-7).



**Resim 3:** Carol Taylor,  
“Frequencies”, Quilting.



**Resim 4:** “White Rose”, crazy kapitone  
& patchwork teknik, Shiretown Antique  
Center, Alfred, Maine



**Resim 5:** Carol Taylor,  
“Vibration”, Quilting.



**Resim 6:** Ayşe Fıçıcıoğlu, “Sirius’da Yaşam”, Machida  
City International Museum of Graphic Arts, ArTTurkey  
JAPAN 2017 / Nittoten, Tokyo.



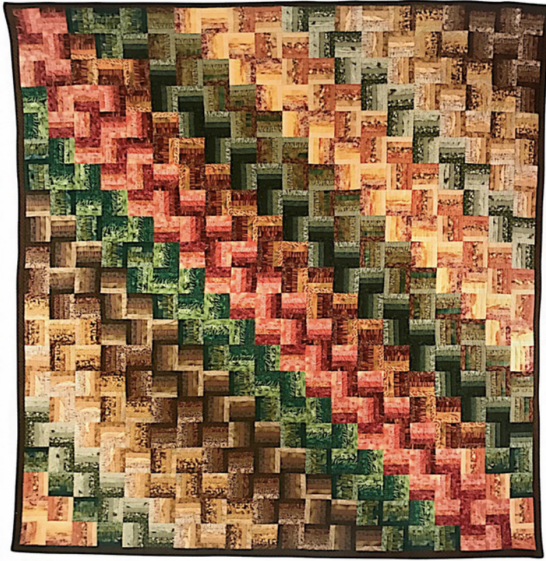
**Resim 7:** Ayşe Fıçıcıoğlu, “Sirius’da Yaşam” (detay).

### Patchwork /Kırkyama Tekniği

Patchwork tekniği; ülkemizde kırkyama olarak da adlandırılan ve kendi içerisinde pek çok farklı teknikten oluşan bir dikiş tekniğidir. Çok sayıda kumaş parçasının belli bir kompozisyon oluşturacak şekilde bir araya getirilerek birbirleri ile birleştirilmesini esas alan bir uygulamadır. Erkin'e göre patchwork; “binlerce kumaşı kırıp bir eser oluşturmak için yeniden birleştirmek, farklı teknikler geliştirerek desenlerin, renklerin arasına duygu, zevk ve anıları katmak, çoğu zaman sabrın sınırlarını zorlamak” anlamına gelmektedir (TSD, 2005, s.1). Bu uygulamalar daha önce de bahsedildiği gibi kapitone/yorganlama ve basit el dikiş ve nakışları gibi farklı süsleme teknikleri ile birlikte rahatlıkla kullanılabilir.

Resim 8’de Beyhan Ögüz’ün “Güz Kuşağı” isimli çalışmasına yer verilmiştir. Renklerin gökkuşağının renkleri ile yarıştığına inanan Ögüz, bu çalışmada 70 farklı kumaş kullanmıştır. Parçalar makine dikişi ile birleştirilmiştir. Resim 9’da ise, Brigitte Mattens’in patchwork çalışması yer almaktadır. Sanatçı, bu örtünün parçalarını 1997 yılında kesmeye başlamış ve 2003 yılında tamamlayabilmiştir. Örtü (elyaf ve arka astarı hariç) tamamen atık kumaşlar kullanılarak gerçekleştirilmiştir. Sanatçı tasarımının arasına 22. evlilik yıldönümlerinin anısına yirmi iki tane “bebek blok” eklemiştir. Eser el dikişi ile yorganlanmıştır.





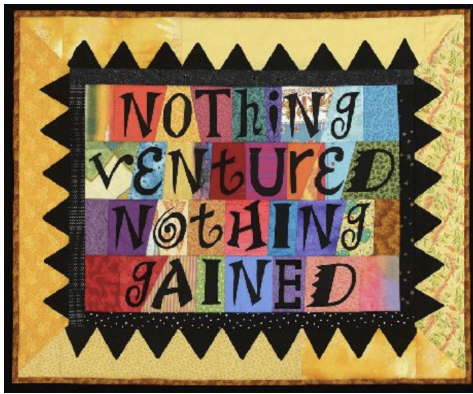
**Resim 8:** Beyhan Ögüz. “Autumn Bow - Güz Kuşağı”.



**Resim 9:** Brigitte Mattens “Blocks in the City - Şehir Blokları” Lochristi-Belçika.

Massachusetts Üniversitesi Güzel Sanatlar Fakültesi mezunu olan Susan Bos, geleneksel olmayan bir teknikle gerçekleştirdiği kapitone/patchwork eserlerinde renk ve desen bütünlüğüne öncelik vererek lif sanatı konusunda çalışmalar yapmaktadır. “Nothing Ventured Nothing Gained” adlı çalışması bu bağlamda gerçekleştirilmiş çalışmalarından biridir (Resim 10).

Piri Reis’in haritaları ve üzerlerindeki pusulalardan etkilenen Serpil Kılıç’ın “Pusulula Denizi” adlı eseri de patchwork çalışmalarının iyi örneklerinden olup, birleştirme dikişleri makine ile, yorganlaması ise elde tamamlanmıştır (Resim 11).



**Resim 10:** Susan Bos, “Nothing Ventured Nothing Gained”. İpek ve pamuk iplik. 2012.



**Resim 11:** “Compass Sea - Pusula Denizi”.

Lif sanatı çalışmalarını 1990 yılından bu yana Lisbon’da gerçekleştiren Joanna Vasconcelos, var olan nesnelere gündelik formlarının dışında düşünerek ve farklı malzemeler kullanarak heykelsi çalışmalar yapmaktadır. Kumaş, renk ve biçimlerin uyumu, çalışmalarındaki en önemli öğelerdir. Birçok Bienale ve sergiye katılan sanatçının renkleri ustalıklarla bir araya getirerek, kumaş, keçe, çelik kablo, endüstriyel örgüler, el örgüleri, kuvarz gibi malzemeler ile farklı teknikler kullanarak



oluşturduğu eserlerin üzerinde pek çok tekniğin yanı sıra patchwork tekniği de dikkati çekmektedir (Resim 12-13).



**Resim 12:** Joanna Vasconcelos, “Mary Poppins”, Versay Sarayı, 2012. **Resim 13:** Joanna Vasconcelos, Galerie De Batailles, 2009.

### Aplike Tekniği

Aplike; kumaş ya da bir tekstil yüzeyin başka bir kumaş parçası üzerine şekil verilerek tutturulması yoluyla gerçekleştirilen bir uygulamadır (Bayraktar, 1988, s.158). Aplike tekniği tekstil sanatlarının pek çok alanında kullanılmasıyla birlikte esasını dikiş tekniğinin oluşturması nedeniyle dikiş sanatları arasında yer almakta, farklı kumaş ve malzemelerle birlikte uygulanabilmektedir. Aplike işlemi, üste tutturulan parçanın kenarlarının açık veya kapalı olması şeklinde gerçekleştirilebilmektedir. Bu parçaların tutturulması işlemi el ya da makinada oluşturulan dikişin yanı sıra işleme/nakış gibi süsleme teknikleri kullanılarak da tamamlanabilmektedir. Bu teknik hemen her türlü yüzey çalışmasında kullanılabilir olduğundan, estetik değeri yüksek eserler ve resim formunda çalışmalar için de tercih edilmektedir.

Resim 14 ve Resim 15’de, eserlerinde aplikenin yanı sıra kumaşı farklı dikiş ve süsleme teknikleri ile bezeyen Kalifornia’lı lif sanatçısı Katleen Cooper’ın ve dikiş, nakış, boyama tekniklerine ilaveten boncuk vb. süsleme malzemelerini de kullanarak çalışmalarını tablo formuna dönüştüren Rachel Fiels’in eserleri yer almaktadır. Resim 16’da ise Tiraje Mallinder’in “The Crane And The Waves” başlıklı, farklı kültürlerde inanç sembolü haline gelen “Turna”ları konu alan aplike ve yorganlama uygulamalarının elde yapıldığı çalışması görülmektedir.



**Resim 14:** Katleen Cooper, “Morning Work”, 2008, 22” h x 18” w.

**Resim 15:** Rachel Fields, 2011.

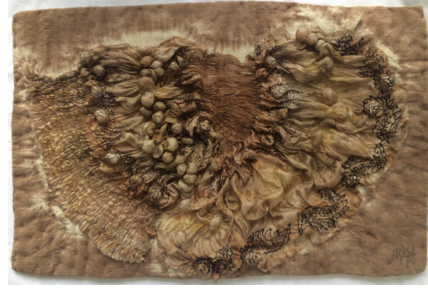
**Resim 16:** Tiraje Mallinder, “The Crane and The Waves - Turna ve Dalgalar”.







**Resim 19:** Ayşe Fıçıoğlu, “Melek”, (detay).



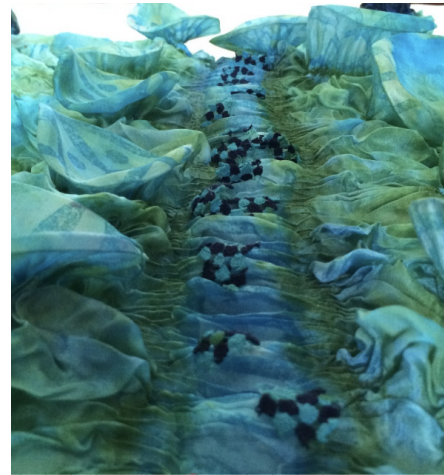
**Resim 20:** Ayşe Fıçıoğlu, “Melek”, Sanatta Yeterlik Tezi Proje Çalışması, (Tokat Yazmacılığı ve Shibori Sentezi ile Çağdaş Uygulamalar), 2015.

Lif sanatçıları, eserlerinde baskı ve boyama tekniklerini fazlaca kullanmaktadırlar. Shibori bu teknikler içerisinde Japon sanatçıların lif sanatına katkısıdır. Fiil kökü döndürme, sıkma, baskı olan Japon kökenli bu teknik, boyama öncesinde kumaşın bağlanarak boyanın kumaşa nüfuz etmesini kısıtlamak ve eşsiz desenler yaratmak için yapılan boyama sürecini ifade etmektedir. Kumaş yüzeyin bazı bölümlerine boya almaması için bağlama, ilmikleme, sıkıştırma vb. yöntemlerle direnç (resist) uygulanması ve boyama işlemi sonrası bu bölümlerin çözülmesi şeklinde uygulanmaktadır. (Fıçıoğlu, 2015, s.185-186) Kumaş, yapılan her işlemten sonra boyamaya atılır ve sonra bu işlem farklı bölümlerin form ve renk alması için tekrar edilir (<http://shibori.org>). Boyama genelde açık renkten koyu renge doğru gitmektedir. Bu teknik ile en fazla kullanılan malzeme ise ipek ve pamuktur.

Çalışmalarında moda ve tasarım alanında yenilik arayışlarının yanı sıra elde var olanın değerlendirilmesi fikrini ve kültürel - yerel değerlere yeni yaklaşımlar sunmayı tercih eden Ayşe Fıçıoğlu, çalışmalarında Türk ve Japon kültürü olmak üzere iki ayrı kültür, iki ayrı el sanatı, iki ayrı boyama ve desenleme yöntemi olan Shibori ve Tokat Yazmacılığı'nı aynı yüzeyde bir arada kullanarak, sanatsal ve tasarımsal açıdan yorumlamaktadır. Resim 20 ve Resim 21'de sanatçının Shibori ve Yazmacılık tekniklerini farklı büzgü teknikleri ile sentezlediği Longoz adlı çalışmasına ait detay görüntüleri yer almaktadır.



**Resim 21:** Ayşe Fıçıoğlu, “Longoz” Yerel Olan Güzeldir Sergisi, Karadeniz Teknik Üniversitesi, Trabzon, 2017.



**Resim 22:** Ayşe Fıçıoğlu, “Longoz” (detay).



## Makine ve El Dikişi Tekniği

El dikişi, her dönemde geleneksel bir algı yaratması ve yüzeye doğal bir görünüm kazandırması açısından süslemelerde sıkça tercih edilen bir yöntem olmuştur. Bu teknik lif sanatının temellerini oluşturan tekstil ile resim sanatının bütünleştiricisi “tapestry” ile de yakınlık göstermektedir. El dikişleri malzemenin cinsi ne olursa olsun doğala yakınlaştırması ve kolaylıkla uygulanabilir olması nedeniyle tercih edilir olmuştur. El dikişi uygulamaları yün, pamuk, naylon, keten gibi bükümlü veya bükümsüz farklı özellikte iplikler kullanılarak gerçekleştirilebilmektedir.

El dikişleri, tekstil sanatları alanında yüzey ve form oluşturma teknik ve uygulamalarına yardımcı olmak için hem fonksiyonel hem de süsleme amaçlı kullanılmaktadır. İğnenin icadı ile başlayan dikiş uygulamalarının, kullanılan malzemeler ve teknikler açısından sürekli gelişim göstermesine karşın, geleneksel el dikişleri her dönem önemini korumuştur.

Resim 22’de görülen eser 1880 yılına ait olup, “Victorian crazy (patchwork)” çalışmasının yorganlama uygulamasında hem pratik hem de estetik dikişlerle parçalar birbirlerine ve ana kumaşa bağlanmaktadır. Bu uygulamada kazayağı, balık sırtı, düz dikiş vb. el dikişi tekniklerinin çok sayıda tekrarlarla yüzeyi son derece zengin bir hale getirdikleri görülmektedir. Bununla birlikte çalışmanın üzerinde el dikişleri ile oluşturulmuş ay, baykuş, vb. figürler de yer almaktadır. Bu teknikle gerçekleştirilen tasarımlardaki mükemmelliğin sebebi, sanatçıların bir çalışmalarında en az yüz farklı işleme tekniğini kullanabilmeleridir (Michler, 1998, s.35). Resim 23’te ise Jo Morphet’in “Morning Birds” adlı eseri yer almaktadır. Sanatçı bu çalışmada el ve makine dikişlerini, boyama tekniği ile birlikte, belli bir kompozisyon oluşturmak için kullanmıştır.



**Resim 23:** (1880), The Brick Store Museum, Kennebunk, Maine.



**Resim 24:** Jo Morphet, “Morning Birds”, kumaş, kağıt, el ve makine nakışı.



**Resim 25:** Catherine Brunet, “Continium”. 2011.



**Resim 26:** Jo Morphet, keçe-el nakışı, 2011.

El ve makine dikişlerinin lif sanatında en çok tercih edilen malzemelerden biri olan keçe ile birlikte de sıkça kullanıldığı görülmektedir. Resim 24 ve Resim 25, Catherine Brunet ve Jo Morphet'tin keçe yüzey ile basit dikiş ve nakış tekniklerini uyguladıkları örnekler yer almaktadır.

Lif sanatçıları görselliğin felsefe ile harmanlanmasını sağlayarak eserler üretmektedirler. Bu bakış açısıyla, fonksiyonelliğin yanı sıra el ve makine dikişlerini resim sanatının bir malzemesi gibi kullanan sanatçılar olmuştur. Amerikalı sanatçı Karen Hampton'ın aile ve kabile reisi anlamına gelen "The Matriarch" isimli çalışması, kumaş üzerine düz dikiş ile resmedilen evin hanımını ve hizmetkarını ifade etmektedir. Bu farklı karakterlerin ortak yanı birinin içeride diğerinin dışarıda ortak sessiz bir güce sahip olmalarıdır. Dikiş tekniği ile sağdaki hizmetkarın üzerine "with hands red and sore she stands wash rinse shake" soldaki hanımefendi karakterin üzerine ise "a flirtatious creole goddess of love and luxury" yazılıdır (Resim 26).

Leisa Rich'de Resim 27'de görünen "Vertebarata Inhumanata", başlıklı çalışmasında çerçevelenmiş plastik yüzeyler üzerinde serbest dikiş ve boyama tekniklerini kullanmıştır.



**Resim 27:** Karen Hampton (America), "The Matriarchs", pamuk, el dikişi tekniği, 335cm×137cm, 2000.



**Resim 28:** Leisa Rich, "Vertebarata Inhumanata", 44"x13.25"x1.5, Serbest dikiş tekniği, boncuk dikişi, boyama, plastikten dönüştürülmüş çerçeve, iplik, boncuklar, akrilik boyama, 2012.

Lif sanatının resim sanatına olan yakınlığının keşfi, bazı sanatçıları çalışmalarında dikiş tekniklerini kullanarak manzaralar, portreler oluşturma yoluna sevk etmiştir. Son derece detaylı olan bu çalışmalar sabır ve uzun zaman alan gayretli uğraşları gerektirmektedir. Martha Fieder çalışmalarını daha çok peyzaj üzerine yoğunlaştırmış, dikişler ile katmanlar yaratarak ışık-gölgeyi yansıtmayı başarmıştır. Sanatçı, doğayı detaylı olarak inceleyip görsel olarak aynı etkiyi el dikişi ve nakış tekniklerini kullanarak çalışmalarında ortaya koymaktadır (Resim 28).





**Resim 29:** Martha Fieber; "Landscape in thread".

Judith Baker Montano, lif sanatı ile ilgili pek çok eser üretmenin yanı sıra, serbest dikiş ve nakış teknikleri ile kendi tarzını oluşturmuş ve desen kitapları yayınlamış yenilikçi ve araştırmacı bir lif sanatçısıdır. "Bir ressam gibi düşün!" diyen sanatçı nakışın, resim, müzik gibi geleneksel kurallara ve yıllarca süren pratik gerektiren tekniklere dayalı bir sanat formu olduğunu ileri sürmektedir. Dokuma yüzeyler, iplikler ve şeritleri kullanmanın boya, fırça ve kağıt kullanmaya benzer olduğunu düşünen Montano, uygulamalarında da tüm sanat kurallarının hala geçerli olduğunu ifade etmektedir (Montano, 2012, s.6).

Sanatçı, Monterey Bay Akvaryumundaki deniz analarının ve sualtı bitkilerinin etkisinde kalarak gerçekleştirdiği "Montrey Kelp Belds" (Resim 29) adlı çalışmasında elde boyanmış ipek, pamuk, kadife, tülbent, organze, örgü, ince kumaş, ipek ve organze kurdeleler, fantezi iplikler, alacalı iplikler, ipek iplikler, şeritler ve kordonlar, dut ağacı kabuğu, boncuklar, düğmeler, metal unsurlar ile birlikte deniz kenarındaki bulgularını kullanmıştır (Montano, 2012, s.111).

"The Laguna Pueblo in March", (Resim 30) başlıklı eserde; Nex Mexico'nun orta batı kesiminde yer alan ve bir Kızılderili kabilesi olan Pueblo halkının yaşadığı bölge görüntülenmeye çalışılmıştır. Kullanılan malzemeler; elde boyanmış ipek, pamuk, kadife, yün iplikler, ipek iplikler, ipek kurdeleler ve ketendir. Ağ, tül, organze, tülbent ile de gökyüzü oluşturulmuştur (Montano, 2012, s. 114).

Montano, Mayıs aylarında Big Sur'u konu alan çalışmasında (Resim 31), yılın her zamanında muhteşem güzellikte olan bu yerin özellikle ilkbaharda, sörf dalgalarının kayalıklara vuruşunun nefes kesen güzelliğine katkıda bulunduğunu düşündüğü kır çiçekleri kütesine vurguda bulunarak



gerçekleştirmiştir. Bu uygulamasında da elde boyanmış ipek, pamuk, tülbent, ağ, tül, kadife, tiftik iplikleri, ipek iplikler ve şeritler, pamuk iplikler ile birlikte crazy (kapitone/patchwork), ipek kurdele nakışı, keçe, serbest dikiş ve nakış tekniklerini kullanmıştır (Montano, 2012, s. 102).



**Resim 30:** Monterey Kelp Beds, 15" x 26", Private Collection.

**Resim 31:** The Laguna Pueblo in March, 24"x16", Private Collection.

**Resim 32:** Detail of *Big Sur in May*.

Kumaşların ve tekstil yüzeylerin farklı desen ve dokularının güzelliğine kapılmış bir Fransız sanatçısı olan Emilie Faif ise kumaşları kullanarak farklı ve ilginç heykel çalışmaları gerçekleştirmektedir. Sanatçı, sahne tasarımları ve mağazalar için vitrin tasarımları yapmaktadır. Kumaşları dikip içlerini doldurarak heykeller yapan sanatçı, eserlerinde insanı ve doğayı esas almaktadır.



**Resim 33:** Emilie Faif, Isabella Marant Stand, Paris, 2007.



**Resim 34:** Emilie Faif, Isabella Marant Stand, Gallerie Lafayette, Paris, 2008.

Shimada Kiyonori, doğanın mucizelerini yansıtmak ve sosyal mekanlarda tabiat formlarının etkisini yaratmak üzere yüksek metrajlı kumaşlarla geniş mekanları kaplayan çalışmalar gerçekleştirmeye çalışan sanatçılardan biri olmuştur. Girdiği bir mağarada dikiş ve sarkıtların görkemli ve dalgalı görüntüsünden etkilendiği ve sarkıtları esas alarak yüzlerce metre kumaşı kullandığı dalgalı formlardan oluşan görkemli bir çalışma gerçekleştirmiştir. Resim 34'te sanatçının atölyesinde uygulama sırasındaki bir fotoğrafı, Resim 35'te ise sergi mekanında oldukça büyük bir alanı kaplayan bu çalışması yer almaktadır (Morse, 2012, s. 44).



**Resim 35:** Shimada Kiyonori.



**Resim 36:** Shimada Kiyonori. Untitled. "CULTEX: Textiles as a Cross-Cultural Language." Collaboration with Gabriella Göransson (b.1959) 2010-11 Okayama Prefectural Museum of Art. Sculpted nylon. H.240xD.650 cm. Photo: Shimada Kiyonori.

### Sonuç

Tekstil endüstrisindeki teknolojik gelişmeler, lif sanatına farklı bir boyut kazandırarak yeni dokular ve yüzeyler oluşturacak kaynakları yaratmaktadır. Malzemelerin sanatçılar tarafından farklı yorumlanması ve farklı teknikler üzerinde çalışılması tekstil sanatlarının ufku genişletmektedir. Bu sanat alanında kullanılan malzemelerin çeşitliliği sanatçıların yetenek, hayal gücü ve cesaretleri ile doğru orantılı olarak her gün biraz daha artmaktadır. Bu durum lif sanatlarının potansiyelinin ve popüleritesinin de artışını sağlamaktadır. Her ne kadar formlarındaki devrimlerin malzemelerden daha önce geldiği düşünülse de gelişen teknoloji, doğa dostu yaklaşımlar ve tekstil malzemeleri kullanımına yönelik binlerce yıllık birikim ile yeni malzemelerin keşfi ve halihazırda kullanılanlarla sentezlenmesi lif sanatının yelpazesinin genişlemesini kaçınılmaz kılmaktadır.

Tekstil alanındaki sanat eserleri günümüzde iç ve dış mekanlarda güçlü bir iletişim aracı haline gelmiştir. Tekstil lifi doğası gereği insan ile sıkı bağ kuran bir yapıdadır ve bu özelliğini geliştirerek devam ettirmektedir. Lif sanatı da bu anlamda geleneksel tekniklerine malzeme çeşitliliğine paralel olarak yenilerini eklemekte, yaratıcı bir bakış açısı ile sanatsal boyutta çalışmalar üretmektedir. Tekstil malzemelerinin yumuşaklığı ve hareketliliği farklı bir anlatım dili oluşturmakta, farklı disiplinlerin bir arada kullanılabilmesine de olanak sağlamaktadır. Elyafın var oluşu ile birlikte gündeme gelen dikiş kavramı da sanatsal alanda liflerle olan yolculuğunu sürdürmekte, lif sanatının gelişimi ve kültürel zenginliğin geçmişten geleceğe taşınması hususunda önemli fayda sağlamaktadır. Sanatçıların bu bağlamda ortaya koydukları yapıtlar da ulusal ve uluslararası sempozyum, sergiler ve bienaller kapsamında sanatsal, endüstriyel ve kültürel gelişime katkıda bulunmaktadır.

### Kaynakça

- Adovasio, J.M. (2001). Perishable Technology And Late Pleistocene / Early Holocene Adaptations In The Americas. *Presented at Plants Perishables Prehist.* 66. 18-22.
- Altınyuva Sezer, Ş. (1988). *Kadın Giyimi ve Temel Dikiş*. Ankara: Tisamat.
- Bayraktar, F. (1988). *Giyim*. Ankara: Sim Matbaası.

- Berlo, C. (1992). "Beyond Bricolage: Women and Aesthetic Strategies in Latin American Textiles" *Anthropology and Aesthetics*, 22. 115-134.
- Broudy, E. (1979). *The Book of Looms - A History of the Handloom from Ancient Times to the Present*. Providence, RI: Brown Univ. Press.
- Brooklyn Museum (1946). "5000 Years of Fibers and Fabrics". *The Brooklyn Museum Bulletin*. 7 (4).
- Chen, R. ve Jakes, K.A. (2001). "Cellulolytic Biodegradation of Cotton Fibers from a Deep-Ocean Environment". *Journal of the American Institute for Conservation*. 40 (2). 91-103.
- Coles, M. (1995). *Dikim Teknikleri*. (T. Vural, Çev.). Ankara: Gaye Filmcilik Matbaacılık.
- Emery, I. (1980). *The Primary Structures of Fabrics*. Washington: DC. Textile Museum.
- Good, I. (2001). Archaeological Textiles: A Review of Current Research. *Annual Review of Anthropology*. 30. 209-226.
- Harris, J. (1993). *5000 Years of Textiles*. London. British Museum Press.
- Kılınç, A. ve Gürcan, K. (2018). İğnenin Tarihi, *Biçki Dikiş*, (1. Baskı) içinde (165 - 195). İstanbul: Libra Kitapçılık ve Yayıncılık.
- Liang, K. (2018). "Three Value Orientations in the Development of Contemporary Fiber Art". *Yedi: Sanat Tasarım ve Bilim Dergisi*. 20. 129-135.
- Lunin, L. F. (1990). *The Descriptive Challenges of Fiber Art*. Library Trends.
- Michler, J. M. (1998). *The Magic of Quilting Crazy*. USA: Krause Publications.
- Montano, J. B. (2012). *Free – Form Embroidery With Judith Baker Montano: Transforming Traditional Stitches Into Fiber Art*. China: C&T Publishing.
- Morse, S. C. (2012). "Shimada Kiyonori: The Transformation of Cloth Impressions". *Japanese Art Society of America*. 33. 42-53.
- Özay, S. (1980). *Dünden Bugüne Dokuma Resim Sanatı*. Ankara: Kültür Bakanlığı Yayınları.
- Schooser, M.(2003). *World Textiles a Concise History*. London: Thames & Hudson.
- Speelberg, F. (2015). "Fashion & Virtue: Tekstile Patterns And The Print Revolution". *The Metropolitan Museum of Art Bulletin* 1520–1620. 73 (2). 4-48.
- Sullivan, M. (1978). "African Grass and Fiber Arts". *UCLA James S. Coleman African Studies Center*. 12 (1) .91.
- TSD (2005). *Kırkpare/Patch 2005*. İstanbul: Tekstil Sanatları Derneği.
- Yurdemi, Ü. (1992). *Dekorasyon ve Mefruşat Hazırlama*. Ankara: Ogun Kardeşler Matbaası.

#### **İnternet Kaynakları**

<http://www.artfullhome.com> (Erişim: 05.10.2013).

<http://www.artspacehe.org> (Erişim: 25.12.2013).



<http://www.bosbrownart.com> ( Erişim: 18.11.2013).  
<http://www.caroltaylorquilts.com> (Erişim:17.04.2019).  
<http://www.emiliefaif.com>(Erişim: 20.11.2013).  
<http://fiberartist.com/quilts> (Erişim: 10.11.2013).  
<http://www.homebookmix.com> (Erişim: 07.09.2013).  
<http://www.jim-skullgallery.com> (Erişim: 09.10.2013).  
<http://katleencooper.artspan.com> (Erişim: 20.10.2013).  
<http://www.meltedfabrics.com>. (Erişim: 08.09.2013).  
<http://www.oasisgallery.com>. ( Erişim: 28.12.2013).  
[http:// www. peaceofpistudio.com](http://www.peaceofpistudio.com) (Erişim: 16.11.2013).  
<http://shibori.org> (Erişim: 05.01.2014).

### **Görsel Kaynakça**

**Resim 1:** Good, 2001, s. 213.  
**Resim 2:** Good, 2001, s. 212.  
**Resim 3:** <http://www.caroltaylorquilts.com> (Erişim:17.04.2019.)  
**Resim 4:** Michler, 1998, s.119.  
**Resim 5:** <http://www.caroltaylorquilts.com> (Erişim:17.04.2019).  
**Resim 6:** Fotoğraf: Ayşe Fıçıcıoğlu.  
**Resim 7:** Fotoğraf: Ayşe Fıçıcıoğlu.  
**Resim 8:** Tekstil Sanatları Derneği, 2005, s.147.  
**Resim 9:** Tekstil Sanatları Derneği, 2005, s.34.  
**Resim 10:** <http://www.bosbrownart.com> (Erişim: 18.11.2013).  
**Resim 11:** Tekstil Sanatları Derneği, 2005, s.173.  
**Resim 12:** <http://www.artfullhome.com> (Erişim: 05.10.2013).  
**Resim 13:** <http://www.artfullhome.com> (Erişim: 05.10.2013).  
**Resim 14:** <http://katleencooper.artspan.com> (Erişim: 20.10.2013 ).  
**Resim 15:** <http://www.meltedfabrics.com> (Erişim: 08.09.2013).  
**Resim 16:** Tekstil Sanatları Derneği, 2005, s.193.  
**Resim 17:** Fotoğraf: Kevser Gürcan Akbaş.

**Resim 18:** <http://www.jim-skullgallery.com> (Erişim: 09.10.2013).

**Resim 19:** Fotoğraf: Ayşe Fıçıcıoğlu.

**Resim 20:** Fotoğraf: Ayşe Fıçıcıoğlu.

**Resim 21:** Fotoğraf: Ayşe Fıçıcıoğlu.

**Resim 22:** Fotoğraf: Ayşe Fıçıcıoğlu.

**Resim 23:** Michler, 1998, s. 35.

**Resim 24:** [http:// www. peaceofpistudio.com](http://www.peaceofpistudio.com) (Erişim: 16.11.2013).

**Resim 25:** <http://www.oasisgallery.com> (Erişim: 28.12.2013 ).

**Resim 26:** <http://www.peaceospistudio.com> (Erişim: 16.11.2013).

**Resim 27:** Liang, 2018, s. 133.

**Resim 28:** <http://www.artspacehe.org> (Erişim: 25.12.2013).

**Resim 29:** <http://fiberartist.com/quilts> (Erişim: 10.11.2013).

**Resim 30:** Montano, 2012, s. 111.

**Resim 31:** Montano, 2012, s. 114.

**Resim 32:** Montano, 2012, s. 103.

**Resim 33:** <http://www.emiliefaif.com> (Erişim: 20.11.2013).

**Resim 34:** <http://www.emiliefaif.com/> (Erişim: 20.11.2013).

**Resim 35:** Morse, 2012, s. 44.

**Resim 36:** Morse, 2012, s. 44.