

## ACININ RESMİNİ YAPMAK, KÄTHE KOLLWITZ RESİMLERİ ÜZERİNDEN BİR BAKIŞ

Özlem Tekdemir DÖKEROĞLU\*

### Özet

Fiziksel acı anlamı dışında bir ruhsal ve varoluşsal kıvrınmayı betimleyen “acı” sözcüğü özellikle insanlık tarihinde iz bırakmış hastalık, savaş, soykırım gibi büyük etkileri olan olaylar sonrasında sanatçıların işlerinde görünür hale gelen bir olgudur. Bireysel kayıplar, insan olmanın getirdiği ruhsal sorgulamalar, ihanet, haksızlık, işkence, sürgün ve buna benzer olaylarla yaşamı boyunca yüz yüze gelen insanlığın acıları, bu tür sanat yapıtlarının konularına kaynaklık eder. Käthe Kollwitz özelinde ve onun işleri üzerinden analiz edilmeye çalışılacak olan acı duygusu, bu araştırmanın temel itkisini oluşturur.

Käthe Kollwitz 1867 yılında Almanya’da dünyaya gelir. Yaşamı boyunca pek çok zorluk sıkıntı ve acıyla baş etmek zorunda olan sanatçının yapıtları, bu yaşamsal getiriler ve duygu durumlarının dışavurumu niteliğindedir. Eserlerini, resim, heykel, litografi, ağaç baskı ve gravür gibi pek çok farklı teknikle üreten sanatçı, yapıtlarında savaşlar, işçi sınıfı, yoksulluk, çaresizlik, hastalık, ölüm gibi yaşamın sıkıntılı ve karanlık yönlerini konu alır. Açıkça anlaşılabilmesi üzere geçirdiği zorluk dolu yaşantıların etkisiyle oluşan bu çalışmalar, sanatçının yaşamının ve bu doğrultuda şekillenen karakterinin birer yansımasıdır. Gerçekçi betimlemelerle ortaya koyduğu çalışmalarında, varoluşsal sorgulamalar ve karamsar duygu dünyasının izleri, daha çok dışavurumcu etkilerle açığa çıkar. Renk kullanımından kaçınan Kollwitz’in çalışmalarında çoğunlukla monokrom bir anlayış hakimdir. Bu bağlamda çalışmaları, siyah-beyazın biçim ve içerik olarak konuştuğu, yalın ve etkili kompozisyonlardan oluşur. Çalışmaların genel karakterini ifadesellik ve figür temelli bir kompozisyon anlayışı belirler. Sanatçı hümanist bir bakış açısıyla ele aldığı insana ait duygu durumlarını, izleyenin içine işleyen bir duygudaşlıkla betimler. I. Dünya Savaşı ve modernizmin etkilerinin derinden hissedildiği bu resimler, Kollwitz’in tanıklık ettiği çağın aynası niteliğindedir.

Käthe Kollwitz’in acı kavramıyla olan bağı ve işleri üzerine yansımalarını konu alan bu araştırma, sanatçının yaşam akışıyla eş zamanlı olarak açıklanan eserleri üzerine yapılan, özgün biçim ve içerik analizleriyle alana katkı sunması amacıyla hazırlanmıştır.

**Anahtar Sözcükler:** Käthe Kollwitz, Acı, Resim, Desen, Baskı Resim

### *DRAW A PICTURE OF PAIN, A VIEW FROM KÄTHE KOLLWITZ PAINTING*

#### Abstract

The word “pain”, which describes a spiritual and existential distortion outside the meaning of physical pain, is a phenomenon that becomes visible in the works of artists after the events that have great effects such as disease, war, genocide, which have left their mark on human history. The losses of

\* Dr. Öğr. Üyesi, KTO Karatay Üniversitesi Güzel Sanatlar ve Tasarım Fakültesi Resim Bölümü, oztekdemir@gmail.com

humanity, which come face to face with individual losses, spiritual interrogations, betrayal, injustice, torture, exile and similar events brought on by human beings, are the sources of these artworks. The sense of pain that will be tried to be analyzed in Käthe Kollwitz and her works is the basic motive of this research.

Käthe Kollwitz was born in 1867 in Germany. The artist, who has to deal with many difficulties, pain and suffering throughout his life, is an expression of these vital returns and emotions. The artist, who produces her works with many different techniques such as painting, sculpture, lithography, wood printing and engraving, deals with the troublesome and dark aspects of life such as wars, working class, poverty, helplessness, illness and death. Obviously, these works, which are created by the effects of the difficult experiences, are reflections of the artist's life and the character shaped accordingly. In her works, which she presents with realistic depictions, existential interrogations and traces of the pessimistic world of emotions are revealed mostly with expressionist effects. Kollwitz's work, which avoids the use of color, is often dominated by a monochrome understanding. In this context, her works consist of simple and effective compositions in which black and white speaks in form and content. The general character of the works is determined by expression and composition based on figure. The artist depicts the human emotions, which she takes from a humanist point of view, with a sympathetic embrace of the viewer. These paintings, in which the effects of World War I and modernism were deeply felt, are the mirrors of the era Kollwitz witnessed.

This research, which is about Kathe Kollwitz's connection with the concept of pain and its reflections on her works, is prepared to contribute to the field with original form and content analyzes on her works which are explained simultaneously with the flow of life of the artist.

**Key Words:** Käthe Kollwitz, Pain, Painting, Drawing, Print Picture

## Giriş

Acının sanatta bir dışavurum biçimi olarak kullanımı, çok eski tarihlere kadar gider. Varoluşsal sorgulamalarda içsel bir kıvrınma ya da farkındalık hali olarak ortaya koyulan acı; sanat ve felsefe açısından çokça konu edilmiş, plastik sanatlar ve edebiyat alanlarında başyapıtlar ortaya çıkmasını sağlayan bir itici güç olmuştur. Kafka'nın Dönüşüm'ünden, Picasso'nun Guernica'sına, Goethe'nin eseri, Genç Walter'ın Acıları'dan, Munch'un Çılgılık'ına, Frida Kahlo'nun kişisel öykülerine ve performans sanatının pek çok örneğine kadar sanat tarihi, dolayısıyla sanat yapıtları bu içsel ağrıyı deneyimlemek ve imgeleştirmek konusunda bir aracı görevi görmüştür. Varoluşçu filozofların bireyin farkındalığı üzerinden yorumladığı, varoluştan duyulan acı veya tiksinti betimleyen edebi eserler çoğunlukta olsa da, görsel sanat disiplinlerini de bu konunun azımsanmayacak sayıda örneğine sahiptir.

Bu araştırmada Käthe Kollwitz resimlerinin ağırlıklı temasını oluşturan fiziksel acı dışındaki, ruhsal kıvrınma, çaresizlik ve duygusal acı çekme haline odaklanılarak, çalışmalarını üzerinden biçim ve içerik analizleriyle özgün bir metin oluşturulması amaçlanmaktadır.

Käthe Kollwitz sanatı, izleyiciye, feminist ve hümanist bir pencereden empati yapma imkanı sunar. Bu yönüyle Kollwitz resimleri, acıyı görünür kılan bir duygu dünyasının ürünleri olarak çağımızda da oldukça önemli bir konuma sahiptir. Bu bağlamda, Kollwitz'in yaşamını, hayatını çevreleyen olay ve durumları çok iyi anlamak, yaşadığı çağın zorluk, sıkıntı ve trajedilerini onun gözünden görebilmek gerekir (Resim 1).



Resim 1: Käthe Kollwitz, *Müneh Akademisi*'nde, fotoğraf, "Otopotre", 1889.

### YAŞAMI VE ÇALIŞMALARINA ETKİLERİ

Alman sanatçı olarak bilinen Käthe Kollwitz, Käthe Ida Schmidt adıyla, 8 Temmuz 1867'de Doğu Prusya'daki Königsberg'de, şimdiki Kaliningrad, Rusya'da, Katharina Schmidt ve Karl Schmidt'in yedi çocuğundan birisi olarak dünyaya gelir. Bir tür Protestan mezhebine mensup olmasına rağmen babası, kızlarının dönem şartlarının çok ötesinde bir eğitim almalarını sağlar. Kathe, kardeşi Konrad, kız kardeşleri Julie ve Lise, devlet okullarına gönderilmeyi tavsiye den bir sistem içinde büyümelerine rağmen özel okulda eğitim alırlar. Aile, entelektüel ve sanatsal arayışları teşvik etmenin yanı sıra, zamanın normlarının ötesinde bir sosyal bilince vurgu yapar ve her çocuğa kendi sınırlarını keşfetme özgürlüğü ve yaşamsal cesaret veren yaklaşımı benimser.

Käthe, içsel derinliği olan, depresyona eğilimli, hassas bir çocuktur. Bu, gençliği boyunca tekrarlayan depresyonlara dönüşerek yaşamı boyunca onu ve sanat çalışmalarını takip eder. Ancak ailesinin besleyici ve destekleyici tutumu, bu hassasiyeti azaltmaya yardımcı olur. Annesinden model aldığı ciddiyeti ve sonraki hayatındaki duygusal ifade eksikliği, karakterinin belirgin özellikleri olur. Her zaman derin bir ruhsal yapısı olan Kathe ve küçük kız kardeşi Lise, kentin çalışma ortamının manzaralarını ve seslerini çekerek, Königsberg caddelerinde dolaşır. Bu ortam onun ve kardeşinin sanat çalışmalarını besler. Gençlikte görülen mücadele ve yoksulluk görüntüleri hiç kuşkusuz Käthe'in yaşamı boyunca sanatsal konuları üzerindeki en önemli etkiyi oluşturmuştur. Kız kardeşini çok sevmesine rağmen aralarındaki rekabet Montgomery'nin makalesinde şu şekilde ifade edilmiştir:

*"Bir gün Käthe babasına kulak misafiri oldu, annesine Lise'nin çizimlerinin o kadar iyi olduğunu 'yakında Käthe'e yetiyeceğini' söyledi. Günlüğüne şöyle yazdı: 'Bunu duyduğumda, hayatımda ilk defa muhtemelen kıskançlık hissettim. Lise'yi çok sevdim. Birbirimize çok yakındık ve bu noktaya kadar olan ilerlemesini görmek beni mutlu etti. Başladım, ama içimdeki her şey bu noktadan öteye gitmemi söyledi. Her zaman onun önünde olmak zorunda kaldım'"* (Wye-Montgomery'nin makalesinden erişim: <https://spartacus-educational.com/ARTkollwitz.htm>. 2014).

Hayatının bu döneminde, yirmili yaşlarının başında Käthe yoğun şekilde sanat çalışmalarına başlar. Bir adanmışlık haliyle çalışan Käthe, ailesinin de desteğini alır. Bu konuda oldukça destekleyici olan babası, çağının ilerisinde bir dünya görüşüyle, kızlarını sanat eğitimi alma konusunda teşvik eder ve özel dersler almalarını sağlar. Böylece henüz kadın öğrencilerin büyük sanat okullarına kabul edilmediği on dokuzuncu yüzyılın sonlarında Käthe, Königsberg'de grafik sanatçısı ve oymacı Rudolf Maurer'den özel dersler alarak kendini geliştirir. Ardından Berlin'de kadın sanatçılar için olan bir sanat okulunda eğitimine devam eder. Berlin'de aldığı eğitim sırasında Max Klinger'i

ve yapıtlarını keşfetmesi, Käthe'in hayatında ve sanat işlerinde dönüm noktası olur. Eserlerinin neredeyse karakterini belirleyen bu keşiften sonra Kollwitz, baskı tekniklerini bir üretim biçimi olarak resimlerinde kullanmaya başlar. Münih'te aldığı özel derslerle eğitimine devam ettiği dönemde Kollwitz, hayat boyu dostu ve pek çok çalışmasında modeli olacak Emma Beate Jeep'le tanışır. Büyük babası ve onun hayata karşı duruşu Käthe için bir yol haritası görevi görür. Bu konuda misyon olarak belirlediği düşüncelerini günlüğünde; *“Sonu gelmeyen acılar dağın zirvesinde olan insanlığın acılarını seslendirmek benim görevim”* şeklinde özetler.

(<https://gerryco23.wordpress.com/2014/08/17/kathe-kollwitzs-grieving-parents-at-vladslo-seed-corn-must-not-be-ground/>).

1891'de bir doktor olan Karl Kollwitz ile evlenerek Kollwitz soyadını alır. Evlilik pek çok sanatçı gibi Kollwitz için de oldukça sıkıntılı bir toplumsal roldür. Evlilik sorumluluklarıyla, duyarlı ve tutkulu sanatçı kişiliği çoğunlukla bir tezat oluştursa da Käthe, bu konservatif yapının dönem şartlarında koruyucu ve faydacı bir yönünü görmeye odaklanır. Bekar bir kadın ve bir sanatçı olarak sosyal hayatta yaşayacağı sıkıntıların yanında, maddi olarak da zor koşullar onu bekliyor olacaktı. Ailesiyle yaşama seçeneği ise bir sanatçı olarak üretkenliğini ortaya koymasına engeldi. Böylece evliliğini sanatsal üretimlerini sürdürmek ve sosyal olarak da rahat bir çalışma ortamına sahip olabilmek için bir avantaja dönüştürmeye karar verdi. Bu durum, yani evli bir kadın ve sanatçı rolleri arasındaki uzlaşma, ona uzun yıllar üretimlerini sürdürmek için elverişli çalışma ortamını sağladı. Bundan sonraki elli yıl boyunca Weissenburgerstrasse'deki şimdi Käthe Kollwitz Strasse adıyla anılan sokakta yaşayacak ve üretecekti. Burada, eşinin muaynehanesine gelen yoksul ve hasta işçi sınıfından insanlar eserleri için ilham kaynağı ve model olacaktı.

### Dokumacılar Serisi

Käthe'nin ilk önemli işi olan Dokumacılar Serisi, gerçek bir isyanın hikâyesine dayanan bir tiyatro oyunundan esinlenir. Bu oyunda, 1844 yılında Prusya'nın Silezya kentinde ekonomik sorunlar nedeniyle yaşanan krizle ortaya çıkan, dokuma işçilerinin isyanı konu edinilir. Prusya ordusunun müdahalesi sonucu on bir kişinin öldürülmesiyle sonuçlanan bu olay, Hauptmann'ın oyunundan sonra Kollwitz'in önemli eserlerinden olacak bir baskı serisine kaynaklık eder. İlk büyük baskı serisinin olan “Dokumacıların Yürüyüşü veya Dokumacıların İsyanı” olarak adlandırdığı üç gravür ve üç litografi sonraki beş yıl boyunca Käthe'in ilgi alanı olur (Benson, 2000,s.5) (Resim 2-3-4).

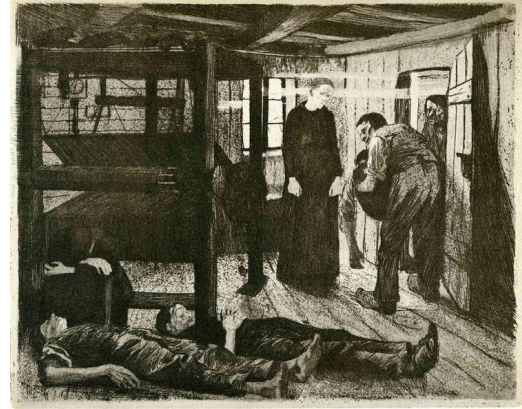


**Resim 2:** Käthe Kollwitz, “Dokumacıların Yürüyüşü”, gravür, 1897.





**Resim 3:** (Sol) “İsyân”, Dokumacıların Yürüyüşü Serisinden, gravür, 1897.



**Resim 4:** (Sağ ) Käthe Kollwitz, “Son” Dokumacıların Yürüyüşü Serisinden, gravür, 1897.

Siyah beyaz olarak üretilen bu baskı serisinde, Käthe'nin resimlerinin genel karakterini yansıtan ifadesellik ve figür temelli bir kompozisyon anlayışı hakimdir. Kalabalık figürleri hareket halinde ve toplumsal gerçekçi bir sertlikte ifade ettiği bu seri, olay akışını takip eder şekilde tasarlanmış ve ölümle son bulmuştur.

“Dokumacıların Yürüyüşü” serisi çok ses getirir. Ülkenin en önemli sanatçılarından Adolph Von Manzel, Büyük Berlin Sergisi'nde prestij ödülü olan altın madalyayı Kollwitz'e vermeyi önerir. Ancak sosyalist yaklaşımları onaylamayan üyelerden biri bu öneriyi reddeder. Sonraki sene Dokumacıların Yürüyüşü adlı seri, Dresten Sergisi'nde sergilenir ve müze müdürünün önerisiyle Kollwitz'e Saksonya Kralı tarafından altın madalya ödülü verilir. Bu tarihten sonra Kollwitz dönemin önemli sanatçıları içinde sayılmaya başlanır. 1900'lerin başında çalışmalarında ve tekniğinde gelişme kaydetmeye devam eden Käthe, daha önce öğrencisi olduğu Berlin Kadın Sanat Okulu'nda öğretmen olarak işe başlar.

*“Academé Julian'da heykel okur; ardından birkaç ay boyunca 1907'de İtalya'da Floransa'da Max Klinger'in kurduğu Villa Romana okulu ödülünü kazanarak burada çalışmaya hak kazanır. İkinci büyük baskı serisi olan Köylüler Savaşı'nın 1902 ve 1908 yılları arasında tamamlar”* (Benson, 2000, s. 5) (Resim 5).



**Resim 5:** Käthe Kollwitz, “Salgın”, Köylüler Savaşı Serisi, 1908.

Kollwitz'in en başarılı çalışmalarından "Köylüler Savaşı" serisinden olan resim 5'te, merkeze yerleştirilmiş kadın figürü, keskin bir ışık gölge ve şiddetli bir çizgisellikle dramatik bir öykünün kahramanına dönüşür. Ayrıntıdan yoksun çizgisel ve kaotik bir düzende ilerleyen figür topluluğu, leke etkisi sayesinde ön plandaki kadın figüründen belirgin şeklide ayrılır. Ellerini yukarıya kaldırmış, tüm bedeni ile bir hareket halinde olan kadın figürü resmin ön planında etkin bir görsellik oluşturur. Bu figürün içinde bulunduğu acıyla karışık isyan hali, resmin dramatik alt yapısını oluşturur. Yer yer göze çarpan çizgisel figürlerdeki bir kaç ifade sel özellik, resmin dramatik etkisine katkı yapan diğer öğelerdir.

Bu sırada 1. Dünya Savaşı'nı hazırlayan, fanatizmin etkisindeki siyasi yapılanmayla yükselen faşizm, Kathe'nin işçi sınıfı ve ezilen halkı konu alan resimlerinden hoşnut değildir. Ötekileştirilen insanların, açlığın, yoksulluğun ve sefaletin aynası olan Kollwitz resimleri, insanlar üzerinde derin bir etki bırakır.

### Birinci Dünya Savaşı ve Kathe Kollwitz

Kollwitz'in hayatında ve sanatında kırılma yaratan olayların başında, iki oğlundan küçük olan Peter'in 1. Dünya Savaşı karşıtı bir protestoda öldürülmesi gelir. 1914'te Belçika'nın Dixmuiden kentinde yaşanan bu olay, Kathe'yi bir anne olarak derinden etkiler ve onda onarılamaz bir hasara neden olur. Daima savaş karşıtı bir dünya görüşüne sahip olan Kollwitz'in yaşamındaki bu trajik olayın yaraladığı duygu dünyası, sonraki yapıtlarının doğasını kaçınılmaz olarak etkiler. Derin bir keder ve ölüm temasına çalışmalarında sıkça yer veren sanatçı, hayatı boyunca içinde yaşadığı bu acı olayı, dönem şartlarında tüm annelerin yaşadığı acılarla birleştirerek derinleştirir ve eserlerinde sıkça kullanır.



**Resim 6:** Käthe Kollwitz, "Kadın ve Ölü Çocuk", 39x48 cm, gravür, özel koleksiyon, 1903.

"Berlin'deki Käthe Kollwitz: Almanya'nın Vicdanı" adlı makale bu resmin ortaya çıkış anını sanatçının günlüğünden satırlara da yer vererek şöyle aktarır:

*"Aylar sonra, o uzun gecenin ve bir annenin çocuğu ölümüyle karşı karşıya kalma çaresizliğinin hatırası, 1903'te 'Ölü Çocukla Kadın' başlıklı bir dizi çizim ve gravür yaratmasına neden oldu. Kadın, başı geriye doğru düşmüş olan bir çocuğunun vücudunu sıkıca kucaklar ve çocuk, kadının güçlü kolları tarafından kucaklanır."*

*Hans ilham kaynağı olmasına rağmen Kathe, Peter’i bu resim için model olarak kullanır. Daha sonra günlüğüne şöyle yazar: “Ölü Çocukla Anne’nin gravürünü yaparken ve onu kolumda tutarken kendimi aynada çektim. Poz oldukça sıkıydı ve inledim. Sonra o küçük ve tiz sesiyle şöyle dedi: Endişelenme, anne, bu da güzel olacak” (https://gerryco23.wordpress.com).*

Oğlunun ölümünden beş yıl sonra, kendini litografiyle rahat ifade edemediğini düşünen Kollwitz, ifadeselliğini aktarabileceği bir baskı tekniği bulmayı ve görüntülerini güçlendirip basitleştirmeyi umarak, gravür tekniğiyle deneyler yapar. Savaşın yol açtığı yıkımın evrensel simgelerini araştırırken, gravürün olanaklarını ağaç baskıda kullanır. İnsan ruhunda savaşın yol açtığı çürümeyi ifade etmek, görüntülerinin duygusal etkisini arttırmak için ahşabı kesmek, oymak ve çoğunlukla siyah figürlerine korkutucu bir etki vermek için gravürün doğasında var olan niteliklerinden istifade eder ve kağıdın keskin beyaz pürüzsüzlüğünü kullanır (Wye, 2004, s. 93).

Dünya Savaşının yıkıcı etkisi Kathe’yi derinden etkiler. 1919’da, Käthe Kollwitz, savaş üzerinde çalışmaya başlar. Trajedilere verdiği bu yanıt, I. Dünya Savaşı ve sonrasında ortaya çıkan “tarif edilemez derecede zor yıllar” olarak adlandırdığı süreç boyunca sürer. İnsanların yaşadığı sefalet ve acıyı, geride kalanların çaresizliğini, “(War) Savaş” adlı yedi resimlik baskı serisinde, toplumsal gerçekçi bir bakış açısıyla yansıtır. Gravür tekniğiyle siyah beyaz olarak çalıştığı bu seride, eşini savaşta kaybetmiş kadınlar, anne babasız çocuklar, açlık ve çaresizliğin insanlık utancına dönüştüğü görüntüler Kollwitz’in resimlerinin konusu olur. Her baskı için dokuz çizimlik bir ön hazırlık yapan Kollwitz, böylece çizimlerini sade ve güçlü bir ifadeselliğe taşıdığından emin olmayı ister. Bu seriden, “(The Widow) Dul” adlı gravür baskı tekniği ile yapılmış resmin renk seçimini, serinin diğer baskılarında olduğu gibi siyah beyazdan yana kullanır. Bu resimde, son derece çarpıcı bir sadeleştirmeyle, resmin ortasında tek bir kadın figürü, karanlık bir leke olarak yer alır. Resimde, bu karaltının içinden çıkan kemikli ve yıpranmış iki el ve yana düşmüş başıyla, acıdan uyuşmuş bir kadın suratı betimlenir (Resim 7). Aynı seriden “(Parents) Ebeveynler”, yine gravür ve siyah beyaz olarak, blok bir leke halinde tasarlanır, baskıda arkada kalanların yaşadığı duygusal yıkım vurgulanır (Resim 8).



**Resim 7:** (Sol) Kathe Kollwitz, “Dul” savaş serisinden, gravür 1921-1922, basım 1923.



**Resim 8:** Kathe Kollwitz, “Ebeveynler” savaş serisinden, ağaç baskı, 1921-1922, basım 1923.



“1914’den 1916’ya kadar Käthe çok az üretir. Yine de çalışmaları tanınmaya devam eder. 1916’da, grup sekreteri seçildikten üç yıl sonra, Berlin merkezli New Secession sanatçılarının grubunun jüri üyesi olarak seçilen ilk kadın olur. 1917’de Berlin’deki Cassirer Gallery çalışmalarını coşkuyla kabul eder. Savaşın bitmesinden sonra, 1919’da, Prusya Sanat Akademisi’ne üye ve profesör olarak seçilir. 1928’den 1933’de iktidara yükselmesi üzerine Adolf Hitler tarafından Akademi’den istifaya zorlanana kadar grafik sanatlar bölümüne başkanlık eder” (Benson, 2000, s.6).



**Resim 9:** (Sol) Käthe Kollwitz, “Dul”, gravür, 1918.



**Resim 10:** (Sağ) Käthe Kollwitz, “Dalgın Kadın”, gravür, 1920.

Kollwitz’in savaşın şiddetine karşı odağına aldığı konulardan biri de, ruhsal acı halinin ve donukluğun resimlerindeki göstergelerinden olan yalın kadın figürleridir. Kadının tekil olarak yaşadığı ıssız an üzerine odaklan bu resim, dul bir kadının portresini konu alır. Sanatçı, ulaşmaya çalıştığı betimsel sadelik ve ifadeselliğe odaklanarak, tinsel boyutu ağır basan bir görsel ortaya koyar. Boşlukta ifadesiz suratıyla uçar gibi duran bu hamile kadın figürü, olabildiğince sade, bir o kadar sağlam desen yapısıyla ellerini açmış, ruhani bir varlık gibidir (Resim 9).

1920’de mum boya litografi tekniğiyle “Dalgın Kadın”ı çizer (Resim 10). Resimde başını eline dayamış, oturan yorgun ve bitkin bir kadının silik ifadesi görülür. Uykuyla uyanıklık hali arasındaki bu kadın, Kollwitz’in ruh halini yansıtan kendi portresidir. Pek çok çalışmasında olduğu gibi baş ve eller vücudun ifadelendiği belirgin uzuvlardır. Formun geri kalanı bir sisin içinde kaybolurcasına yumuşak bırakılmıştır. Buna rağmen oturan çökmüş bir kadın figürüne giden biçimsellik, ışık ve leke dengesiyle, hayal gücünün tamamlaması için boşluğa bırakılmıştır. Resmin bundan sonrasına derin bir acının varlığı hakim olur.

1919’da yaptığı “Dul ve Yetimler” ise Birinci Dünya Savaşı’nın posterleşmiş bir imgesine dönüşür. Kollwitz bu resimle ilgili 6 Şubat 1919 tarihli günlük girişinde şöyle yazar; “*Anneler*” üzerinde çalışıyorum, iki çocuğunu kucaklayan anneyi çizdim; Benim, benden doğan çocuklarım, Hans ve Peterchen’im” (<https://gerryco23.wordpress.com/2014/08/17/kathe-kollwitzs-grieving-parents-at-vladslo-seed-corn-must-not-be-ground/>).



Kollwitz, iki çocuğunu sarmalayan annesiyle betimleyen bu resimi, ölen oğlu Peter'in doğum günü anısına yapar. Ön planda çocuklarına güçlü kollarıyla sarılan anne, sanatçının kendi portresidir. Sol arka planda ellerini yüzüne kapatmış savaşta kaybettiği oğlunun ardından acı ve çaresizlik içindeki bir kadın figürü seçilir. Resmin geri kalanında bebeklerine ve çocuklarına belirgin biçimde güçlü tasvir edilmiş elleriyle sarılan anneleri görülür. Umutsuz ve endişeli bakışlarıyla belirsizlik içinde bekleyen bu anneler hala sahip oldukları en değerli hazineleri olan çocuklarını, koruma güdüsüyle sıkı sıkıya sarmalamıştır. Bu resim (Resim 11), Kollwitz'in resimlerinde rastlanan annelik, sosyal adalet, savaş, acı, merhamet gibi konuların bir özeti gibidir.



**Resim 11:** Käthe Kollwitz, "Dul ve Yetimler", litografi, 1919.

Kollwitz 1923'te Birinci Dünya Savaşı serisini bitirir. Hayatının en zor zamanları olan bu yıllarda hem ruhsal olarak kendi içinde yaşadığı yıkım ile ilgili, hem de ülkesinde olan bitenlerle ilgili duyduğu endişe ve gözlemler üzerine pek çok çalışma yapar. Arkadaşı Erna Krüger'e dönemde bulunduğu ruh halini şöyle anlatır: "*Biliyorum, uzun yıllar süren bir çalışma nihayet sona eriyor, bu dönem, 1914-1918 yıllarında yaşadığım hayat parçasının analizini de içeriyor: Bu dört yılı, kavramak çok zordu*" (aktaran, <https://spartacus-educational.com/ARTkollwitz.htm#section10>).

Savaşın ruhsal birer aynasına dönüşen Kollwitz resimleri, fotoğrafların dehşet ve şiddetinin ötesindeki duygusallığı ve ağır bir hüznü yansıtır. Güçlü bir duygu ve iyi bir teknik temeline oturan bu resimler acının dışavurulduğu birer görsel şiir gibidir.

## ESERLERİ ÜZERİNE

### Anneler ve Çocuklar

“Kathe Kollwitz. Bu isim annelerin güçlü imajını çağrıştırıyor. Çocukarı, insanlar arasındaki sosyal dayanışmayı, sosyal adeletsizliğe karşı protestoyu ve acıyı” (Prelinger, 1992, s.13). İki çocuk sahibi olan ve birini genç yaşta kaybeden Kathe Kollwitz, anneler ve çocuklar üzerine onlarca resim, litografi ve heykel yapmıştır. Yaşadığı evlat ve torun kaybının acısını hayatı boyunca hiç azalmadan yaşayan sanatçı, bu temayı belki de bir katharsis gibi deflarca farklı şekillerde yinelemiştir. Dönemin koşullarının baskın etkisiyle, çoğunlukla acı ve keder içeren bu resimlerden sadece bir kaçı kucağında sağlıklı bebeğiyle mutlu bir anneyi tasvir eder. (Resim 12)



**Resim 12:** (Sol) Käthe Kollwitz, “Anne ve Kollarında Çocuğu”, gravür, 1910.



**Resim 13:** (Sağ) Käthe Kollwitz, Çalışan Kadın Uyuyan Çocuğuyla Birlikte, litografi, 1927.

Sanatçının savaş serisinden on yıl kadar sonra yaptığı, yoksul ve yorgun annenin düşünceli ve umutsuz oturuşu, bebeğinin kollarında masum, umarsız uyuyuşunun resmi olan bu çalışma klasik bir Kathe Kollwitz gerçekliği ile izleyiciyi başbaşa bırakır. Yumuşak bir leke düzeni içinde yapılmış resmin biçimsel yapısı, içeriğini destekleyerek, izleyiciye sakin ama hüzünlü bir duygunun kalıntılarını hissettirir (Resim13).

Savaş ve yoksulluk nedeniyle kaybedilen evlatlarının acısını çeken işçi sınıfından kadınların konu alındığı resimlerde genellikle, çaresizlik ve umutsuzluktan kaynaklanan karanlık bir atmosfer hakimdir. 1893’te başladığı “Yoksulluk” adlı resimde, siyah bir leke yığını gibi görünen, yıkık ve perişan haldeki evin içinde, beyaz bir yataкта iskeleti andıran minik cansız bir bebek bedeni görülür. Resmin ve ışığın kaynağı olan bu ölü bedeninin naifliği ve savunmasızlığının, hayatın acımasızlığı karşısındaki yenilgisi iç burkan bir etki bırakır. Başını ellerinin arasına almış delilik ve yıkım arasında gidip gelen ruh haliyle annenin, ölümün trajedisi karşısındaki çaresizliği, resmin psikolojik atmosferini güçlendirerek çarpıcı bir etki oluşturur ( Resim 14).



**Resim 14:** Käthe Kollwitz, Yoksulluk, litografi, 1893-1894. [(<https://gerryco23.wordpress.com/>)]

Kollwitz ölen çocuk temasını çalışmalarında sıkça yineler. Oğlunun ölümünden önce de sonra da savaşın bu en korkunç, en acınası, en trajik yönü ve masumların ölümü konusu sanatçının ana temalarından biri haline gelir. Bu tema çerçevesinde betimlediği ve yaşadıkları tarifsiz acıyı anıtsallaştırdığı işlerinden biri de 1923 basımı “Anneler” resmidir. Kollwitz’in 1919 yılında başladığı “Anneler” yedi resimlik “Savaş” sersinden bir parçadır. (bkz resim: 7-8) 1924’te Berlin’de yeni kurulan Uluslararası Savaş Karşıtı Müze’de sergilenen bu baskılar, geride kalanların üzüntülerine odaklanırken, dayanışma ve ortak bir kederi paylaşma duygusuna da gönderme yapar. Serinin her bir parçası gibi siyah beyaz olan bu resimde de, sade geniş siyah bir leke bloğu içinde beliren baş ve eller birbirine sarılmış annelerden oluşan kayaya benzer yapı, izleyicide ağır bir hüznün ve güçlü bir görsel etki bırakır. (Resim 15)



**Resim 15:** Käthe Kollwitz, “Anneler” savaş serisinden, gravür, 1921-1922, basım 1923.





**Resim 16:** Kathe Kollwitz, Eylemde Öldürüldü, gravür, 1921.

1921’de Kathe, Peter’in ölümünden sonra yaşadığı üzüntü ve acı dolu yaşantının etkisiyle “(Killed in Action) Eylemde Öldürüldü” resmini üretir. Bir eskiz havasındaki bu resimde, annelerinin etrafında korkulu gözlerle koşuşan çocukları ve annenin kötü haberi aldığındaki trajik hali betimlenir. Bu haliyle Kathe Kollwitz’in resmi, zaman ve mekândan bağımsız, evrensel bir duygu durumunu görsel hale getirir (Resim 16). Savaş sonrası yıllarda bir pasifist olan Kollwitz, “*gençlerin fedakarlığının savaş için bir idealizime değil, daha iyi bir yaşam ve toplum inşa etmeye doğru yönlendirilmesi*” gerektiğini söyler (Kearns, 1976 aktaran; John Simkin).

1915’te kurulan Uluslararası Kadınlar Barış ve Özgürlük Birliği’nin aktif bir üyesi olan Kollwitz, savaş sonrasında, silahsızlanma uluslararası işbirliği ile ilgili bir kampanyaya önderlik eder. Bu birlik için savaşta acı çeken anne ve çocukların litografi baskılarını üretir. 1924’te, ateşkesin imzalanmasından sonra, İngiltere ve Amerika’nın gıda ithalatına uyguladığı ambargo sonucu Almanya’da ciddi bir açlık tehlikesi baş gösterir. Sokaklarda yemek dilenen insanlar vardır. Belediye barınaklarında çorba ve ekmek bekleyen insanların görüntüsü perişan haldedir. Özellikle çocukların durumu içler acısıdır. Savaşta ebeveynlerini kaybetmiş olanlar daha da kötü durumdadır. Böyle bir ortamda Kathe, Uluslararası İşçi Yardım Örgütü’nün talebi üzerine Otto Nagel, George Grosz gibi sanatçılarla birlikte yardıma ihtiyacı olanlara fayda sağlayacak paranın toplanması için bir kampanyada yer alır.





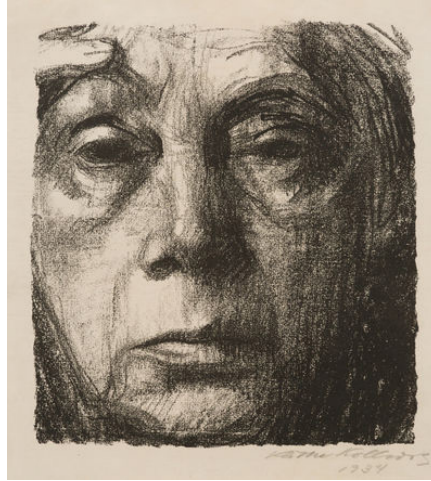
**Resim 17:** Käthe Kollwitz "Almanya'nın Çocukları Açlıktan Ölüyor" litografisi, 1924.



**Resim 18:** Käthe Kollwitz, "Ekmek" litografisi, 1924.

Bu konuda bir dizi çalışma yapan sanatçının çalışmaları kartpostal olarak dağıtılır. Almanya'nın Çocukları Açlıktan Ölüyor ve Ekmek adlı afişinde bu konuyu tüm çıplaklığı ile gözler önüne seren sanatçı, çocukları ellerinde çorba taslarıyla, açlıktan göz çukurları çökmüş, muhtaç ve yemek bekler halde resimler (Resim 17).

Kollwitz'in Almanya'nın sosyal koşullarını ve insanların acılarını daha önce gösterilmemiş şekilde anlatmayı keşfetmesi Nazi partisini ve Hitler'i rahatsız eder. Akademideki işinden istifa etmek zorunda bırakılır. 1936'da Gestapo tarafından tutuklanır, eserleri yozlaşmış ilan edilir ve müzelerden çıkartılır. Nazi karşıtı diğer sanatçıların isimlerini vermesi konusunda sorgulanır. Toplama kampına gönderilmekle tehdit edilir ancak yaşı dolayısıyla serbest bırakılır (Resim 19).



**Resim 19:** Käthe Kollwitz, "Otoportre", litografisi, 81/8 × 7 1/4 in, 20.6 × 18.4 cm, 1934.

Oğluyla aynı adı verdiği torunu Peter, 1942'de İkinci Dünya Savaşı'nda öldürülür. Almanya'daki evi savaşta bombalanınca ömrünün neredeyse tamamını geçirdiği Berlin'den ayrılmak zorunda kalır. Käthe Kollwitz, 22 Nisan 1945'te Moritzburg'da, dünya savaşının bitmesine iki ay kala, yetmiş sekiz yaşında hayata gözlerini kapatır.

## Sonuç

İnsan ruhunun çektiği acıların konu edildiği sanat yapıtları, farklı disiplinlerde tarih boyunca izleyenler, dinleyenler ve okuyanlar üzerinde derin etkiler bırakmıştır. Bu yapıtların belleklerde bıraktığı iz bu kadar derin olması belki de ortak yaşanmışlıklar ve hislerle kurulan derin bağa ve empati duygusuna dayanır. Trajediler, savaşlar, kayıplar ve haksızlıklar karşısında yükselen acının ruha verdiği hasar ve bu durumla sanat yapıtlarında karşılaşmanın ortaya çıkardığı çarpıcı duygu durumu, bu yapıtların algılayıcısıyla kurduğu bağın açıklayıcısı olabilir. Belki de Kollwitz resimlerinin böylesine etkileyici olmasının sebebi budur.

Dünyanın pek çok yerinde tanınan ve saygı gören Kollwitz, eserlerinin derin duygusal yapısı ve sade biçimselliği ile izleyicide, duyarsız kalmanın imkânsız olduğu bir duygudaşlık yaratır. Bu pesimist evrene dahil olmak için duyulan derin istek, yapıtlarının güçlü atmosferinden kaynaklanır. Desenlerindeki üslup yetkinliği ve duygusal altyapıyla Kollwitz, modernizmin güçlü kadın figürlerinden birisi olarak öykülerini anlatırken, dünya tarihinin karanlık bir dönemini de gözler önüne serer. Sanatçı, I. ve II. Dünya Savaşı'nı çevreleyen zorlu dönemlerde Almanya'da tanık olduğu sosyal ve siyasi adaletsizlikleri tasvir etmeye kendini adar. Kariyerinin başlarında, sosyal eleştiriye en uygun araç olduğunu hissederek baskı tekniğini uygulamaya başlar. Ömrü boyunca, bazıları çeşitli sosyal amaçlar için poster kompozisyonları olarak da kullanılan gravürler, litografiler ve ağaç baskılar dahil olmak üzere iki yüz altmış baskı yapar.

Aşağıda yer alan görsel, Kollwitz'in 1943'te yaptığı onlarca otoportresinden sonuncusu ve adeta kendi hikayesinin de metaforik anlamda sonu gibidir. Acı kavramıyla özdeşleşerek geçen bir ömrün ardından kendinden geriye kalan silüeti basit, ayrıntılardan arınmış ve etkili şekilde ortaya koyan sanatçı, bu otoportre ile kendisini son kez kendi gözünden görmemizi sağlar. Kathe Kollwitz biyografisinde Martha Kearns'e bu otoportre (Resim 20) ile ilgili şunları söyler: *"Bu, seksen dört otoportre deseninin sonuncusudur, muhtemelen de batı sanatında bir kadının en uzun süredir kendini çizdiği kronolojidir ve bu kesinlikle bir kadının hayatının çarpıcı ve psikolojik bir çizelgesidir"*

(Kearns, 1976, aktaran; <https://spartacuseducational.com/ARTkollwitz.htm>).



**Resim 20:** Käthe Kollwitz, "Son Otoportre", Litografi, 1943.

Kollwitz'in çalışmalarında savaş, nefret, yoksulluk, aşk, keder, ölüm ve mücadele temaları vardır. Bununla birlikte, şiddeti göstermek yerine, Kollwitz geride kalanlar cephesinde meydana gelen duygusal hasara, oğullarını, kocalarını ve erkek kardeşlerini kaybeden kadınlara, özellikle de işçi sınıfı kadınlara odaklanmayı seçer. Zaman içindeki ruhsal ve bedensel dönüşümü yansıtan otoportelerinden, insan hikâyelerine odaklandığı farklı tekniklerdeki figüratif çalışmalarına kadar tüm üretimleri, acıyı içselleştiren bir sanatçının ruhunun izini taşır. Savaşın, yoksulluğun, ölümün, açlık ve hastalığın tinsel yansımalarını taşıyan bu resimler, acı olgusunun sanat yapıtlarıyla kurduğu bağın açık bir göstergesi niteliğindedir.

İnsanlığın dağlar kadar büyük acılarını anlatmak benim görevim diyen Kollwitz, zor ve mücadele ile geçen bir yaşamının ardından geriye, resimleri yoluyla anlattığı hayatının hikâyesini bırakır.

### **Kaynakça**

- Benson, E. J. (2000). "The Art Of Käthe Kollwitz". Makaleden Erisim: <https://artspoliticalvoice.weebly.com/uploads/1/5/0/3/15031766/kollwitz.pdf>
- Berndt, I. (2015). *Käthe Kollwitz in Berlin: Ein Stadtrundgang - A City Tour*. Lukas Verlag Press.
- Hess, H. (2011). Alman Dışavurumcu Dijital Arşiv Projesi, Alman Dışavurumculuk: Koleksiyondan Eserler.
- Kearns, M. (1976). *Käthe Kollwitz: Woman and Artist*. First Edition edition 1993, The Feminist Press at CUNY.
- Klemperer, K. (2011). *The Passion of a German Artist: Kathe Kollwitz*. Xlibris Corp.
- Kollwitz, K. (2005). *Hommage an Käthe Kollwitz 1867-1945*. Leipzig : E.A. Seemann.
- Kollwitz, K. (1989). *The Diary and Letters of Kaethe Kollwitz 1867-1945*. Evanston, Ill. : Northwestern University Press.
- Kollwitz, K. Zigrosser, C. (1970). *Prints and Drawings*. Dover Fine Art, History of Art. New York: Dover Publications Inc.
- Prelinger, E. (1994). *Käthe Kollwitz*. Yale University Press, New Haven Connecticut.
- Whitner, C.C. (2016). *Käthe Kollwitz and the Women of War: Femininity, Identity, and Art in Germany during World Wars I and II*. Davis Museum and Cultural Center at Wellesley College.
- Wye, D. Montgomery, H. (2014). tarafından yayınlanan bir makaleden basım, *Sanatçılar ve Baskılar: Modern Sanat Müzesi'nden Masterworks*, New York: Modern Sanat Müzesi. Erişim: <https://spartacus-educational.com/ARTkollwitz.htm>

### **İnternet Kaynakçası**

- <https://gerryco23.wordpress.com/2015/06/26/kathe-kollwitz-in-berlin-the-moral-conscience-of-germany/> sitesindeki Kathe Kollwitz in Berlin: the moral conscience of Germany adlı makaleden alınmıştır.
- <https://gerryco23.wordpress.com/2014/08/17/kathe-kollwitzs-grieving-parents-at-vladslo-seed-corn-must-not-be-ground/> sitesindeki Kathe Kollwitz's 'GrievinParents' at Vladslo: 'Seed Corn Must Not Be Ground' adlı makaleden alınmıştır.

### Görsel Kaynakça

- Resim 1:** <https://gerryco23.wordpress.com/2015/06/26/kathe-kollwitz-in-berlin-the-moral-conscience-of-germany/> (Erişim Tarihi: 30.03.2019).
- Resim 2:** <https://www.wikiart.org/en/kathe-kollwitz/the-march-of-the-weavers-in-berlin-1897> (Erişim Tarihi: 30.03.2019).
- Resim 3:** <https://www.wikiart.org/en/kathe-kollwitz/revolt-by-the-gates-of-a-park-1897> (Erişim Tarihi: 30.03.2019).
- Resim 4:** <https://www.wikiart.org/en/kathe-kollwitz/the-end-1897> (Erişim Tarihi: 30.03.2019).
- Resim 5:** <https://www.davidsongalleries.com/artists/modern/kathe-kollwitz/> (Erişim Tarihi: 30.03.2019).
- Resim 6:** <https://www.artsy.net/artwork/kathe-kollwitz-woman-with-dead-child> (Erişim Tarihi: 01.04.2019).
- Resim 7:** [https://www.moma.org/s/ge/collection\\_ge/object/object\\_objid-69689.html](https://www.moma.org/s/ge/collection_ge/object/object_objid-69689.html) (Erişim Tarihi: 01.04.2019).
- Resim 8:** <https://www.moma.org/collection/works/69684> (Erişim Tarihi: 01.04.2019).
- Resim 9:** <https://www.mfa.org/collections/object/the-widow-161809> (Erişim Tarihi: 02.04.2019).
- Resim 10:** <http://lavelleartgallery.ie/inspiration-kathe-kollwitz/> (Erişim Tarihi: 02.04.2019).
- Resim 11:** <https://curiator.com/art/kaethe-kollwitz/mothers> (Erişim Tarihi: 02.04.2019).
- Resim 12:** <https://www.bbc.co.uk/programmes/p05fzm7p/p05fzl96> (Erişim Tarihi: 03.04.2019).
- Resim 13:** <https://www.artsy.net/artwork/kathe-kollwitz-arbeiterfrau-mit-schlafendem-jungen-working-woman-with-sleeping-boy> (Erişim Tarihi: 03.04.2019).
- Resim 14:** <https://gerryco23.wordpress.com/2015/06/26/kathe-kollwitz-in-berlin-the-moral-conscience-of-germany/> (Erişim Tarihi: 03.04.2019).
- Resim 15:** [https://www.moma.org/s/ge/collection\\_ge/object/object\\_objid-69687.html](https://www.moma.org/s/ge/collection_ge/object/object_objid-69687.html) (Erişim Tarihi: 03.04.2019).
- Resim 16:** [https://www.wikiart.org/en/kathe-kollwitz/not\\_detected\\_235976](https://www.wikiart.org/en/kathe-kollwitz/not_detected_235976) (Erişim Tarihi: 03.04.2019).
- Resim 17:** <https://www.wikiart.org/en/kathe-kollwitz/germany-s-children-starve-1924> (Erişim Tarihi: 03.04.2019).
- Resim 18:** <https://gerryco23.wordpress.com/2015/06/26/kathe-kollwitz-in-berlin-the-moral-conscienceofgermany/> (Erişim Tarihi: 03.04.2019).
- Resim 19:** <https://www.artsy.net/artwork/kathe-kollwitz-selbstbildnis-self-portrait-2/> (Erişim Tarihi: 03.04.2019).
- Resim 20:** <https://brierhillgallery.com/kathe-kollwitz> (Erişim Tarihi: 03.04.2019).