

Yayın Geliş Tarihi: 08.01.2021
Yayına Kabul Tarihi: 19.08.2021
Online Yayın Tarihi: 30.09.2021
http://dx.doi.org/10.16953/deusosbil.856838

Dokuz Eylül Üniversitesi
Sosyal Bilimler Enstitüsü Dergisi
Cilt: 23, Sayı: 3, Yıl: 2021, Sayfa: 1329-1356
ISSN: 1302-3284 E-ISSN: 1308-0911

Araştırma Makalesi

ANAOKULLARININ FİZİKSEL VE SOSYAL ERİŞİLEBİLİRLİK ÖLÇÜMÜ: KONAK MAHALLELERİ (İZMİR) ÖRNEĞİ

Zeynep Melike SAYIN*
Gamze ALTINDAŞ**
Fatma ŞENOL***

Öz

Okul öncesi eğitim, çocukların gelecekte başarılı ve yaşam kalitesi yüksek bireyler olmalarına katkı sağlarken, özellikle annelerinin ücretli iş gücüne katılımını etkileyen önemli bir faktör olarak ortaya çıkmaktadır. Bu sebeplerle, okul öncesi eğitim ülkemizde ve dünyada bir sosyal politika aracı olarak ele alınmaktadır. Bu çalışma İzmir İlinin Konak İlçesindeki anaokullarına çevre mahallelerin erişilebilirliğini, iki coğrafi (ilçe ve mahalle) düzeyde fiziksel ve sosyal erişilebilirlik açısından Coğrafi Bilgi Sistemleri araçlarıyla incelemektedir. Birinci aşama olan ilçe ölçeğinde fiziksel erişilebilirlik, anaokullarının coğrafi konumları ve sunduğu olanaklar, mahallelerin yaş grupları, eğitim temelli özellikleri ve satın alma güçleri, alanın genel topoğrafik eğimi ve anaokullarının hizmet alanlarını tespit eden ağ analizi ile değerlendirilmiştir. Çalışmanın ikinci aşamasında anaokullarının fiziksel ve sosyal erişilebilirlik ölçümü, okulların sunduğu eğitim ve mekânsal olanaklar, aylık ücret, toplu taşıma araçları ile okullara erişimin maliyet ve yolculuk süresi açısından değerlendirilmesini kapsamaktadır. Çalışma, fiziksel ve sosyal erişilebilirlik açısından anaokullarının yer seçimleri için değerlendirmeler ve öneriler ile sonlandırılmıştır.

Anahtar Kelimeler: Okul Öncesi Eğitim, Fiziksel ve Sosyal Erişilebilirlik, Mahalle, Kadınların İş Gücüne Katılımı.

Bu makale için önerilen kaynak gösterimi (APA 6. Sürüm):

Sayın, Z. M., Altındaş, G., Şenol, F. (2021). Anaokullarının fiziksel ve sosyal erişilebilirlik ölçümü: Konak mahalleleri (İzmir) örneği. *Dokuz Eylül Üniversitesi Sosyal Bilimler Enstitüsü Dergisi*, 23 (3), 1329-1356.

* Yüksek Şehir Plancısı, İzmir Yüksek Teknoloji Enstitüsü, Mimarlık Fakültesi, Şehir ve Bölge Planlama Bölümü, ORCID: 0000-0003-3695-9718, zeymelsay@gmail.com.

* Yüksek Lisans Öğrencisi, İzmir Yüksek Teknoloji Enstitüsü, Mimarlık Fakültesi, Şehir ve Bölge Planlama Bölümü, ORCID: 0000-0002-0210-3543, gamzealtindas@iyte.edu.tr.

* Doç. Dr., İzmir Yüksek Teknoloji Enstitüsü, Mimarlık Fakültesi, Şehir ve Bölge Planlama Bölümü, ORCID: 0000-0001-5338-7294, fatmasenol@iyte.edu.tr.

PHYSICAL AND SOCIAL ACCESSIBILITY MEASUREMENT OF PRESCHOOLS: CASE STUDY OF KONAK'S NEIGHBORHOODS (İZMİR)

Abstract

While preschool education contributes to children being more successful individuals with high quality of life in the continuation of their education life, it also emerges as an important factor in women's (mother's) participation in the labor force. In this respect, preschool education is considered a social policy tool in our country and in the world. This study examines the accessibility of preschools to the neighborhoods in Konak District of İzmir Province in terms of physical and social accessibility at two geographical levels (district and neighborhood) and by using various tools of Geographic Information Systems. In the first stage, the Konak District scale, physical accessibility was evaluated with the geographical location and opportunities of preschools, age groups of the neighborhoods, educational-based features, and purchasing power, the general topographic slope of the area, and service areas of the preschools by network analysis. In the second stage of the study, the social and physical accessibility of preschools is evaluated in terms of educational and spatial opportunities offered by schools, monthly fees, cost of accessing schools by public transportation, and travel time. The study was concluded with evaluations and suggestions for the location of preschools in terms of physical and social accessibility.

Keywords: Pre-school Education, Physical and Social Accessibility, Neighborhood, Woman's Participation in the Labor Force.

GİRİŞ

Çocukların okul öncesi bakım ve eğitimleri, geleceğin sağlıklı birey ve toplumlarını geliştirmek için önemlidir. Ayrıca bu bakım ve eğitimin hane dışında ve kurumlar vasıtasıyla verilmesinin, özellikle kadınların ücretli işgücüne katılımını desteklemesi beklenir. Okul öncesi çocuklara yönelik kurumsallaşmış bakım ve eğitimin önemi ülkemizin sosyal politikalarının bir parçası olarak gelişirken, çocuklar arasında bu kurumlara erişilebilirliğin eşitsizliklere varan düzeyde farklılaşması sadece Türkiye'ye özgü değildir. Bu farklılıkları şekillendiren coğrafi, mekânsal ve sosyo-ekonomik etmenlerin ortaya konması, ilgili sosyal politikaların çözümlere yönelik gelişimini destekleyecektir.

İzmir'in Konak İlçesi mahalleleri örneğinde gelişen bu çalışma, mahallelerin coğrafi ve sosyo-demografik özelliklerine bağlı olarak anaokullarına erişilebilirliğin mahalleler arasında nasıl farklılaştığını analiz ederek sorgulamaktadır. Mahalle düzeyindeki 2018 yılı nüfus özelliklerine (0-2 ve 3-5 yaş grupları ile üniversite mezunu kadın nüfusu oranları ve satın alma gücü) ve anaokullarının konum, fiziksel ve mali özelliklerine dair verileri içeren ve Coğrafi Bilgi Sistemleri (CBS) tabanlı uygulamalar ile oluşturulan analizler, fiziksel ve sosyal erişilebilirlik kavramlarına dayanarak değerlendirilmektedir. Bu değerlendirmeler ile anaokulu yer seçimlerinin özellikle sosyal erişilebilirliği nasıl etkilediğine dair yorumlar yapılmakta ve öneriler geliştirilmektedir. Çalışmanın ilk aşaması, Konak İlçesindeki tüm devlet ve özel

anaokullarının konumları ve yürüme mesafelerini analiz ederek okulların fiziksel erişilebilirliğini hizmet alanı olarak ölçmektedir. Ayrıca ölçülen fiziksel erişilebilirlik sonuçları mahallelerin nüfus özellikleri (anaokulu dönemi yaş grubu nüfusu, satın alma gücü seviyeleri ve üniversite mezunu kadın nüfusu oranı) ve anaokulunun fiziksel ve mali koşullarına bağlı olarak değerlendirilerek, mevcut okulların sosyal erişilebilirliğine dair bulgular ortaya koymaktadır. Burada fiziksel erişilebilirlik (mekânsal erişim veya ulaşılabilirlik) için anaokuluna yürüyerek erişim öncelikli alınmıştır. Anaokullarının fiziksel ve mali koşullarını ölçmek için ise, okulun sunduğu eğitim ve mekânsal olanaklar ile aylık ücretlerini ele alan bir puanlama sistemi geliştirilmiş ve okulların “kalite” seviyelerine göre coğrafi dağılımları değerlendirilmiştir. Çalışmanın ikinci aşaması, yürüme mesafesinde anaokulu bulunmayan ve satın alma gücü düşük mahallelerdeki hane halkının Konak İlçesindeki anaokullarına ulaşmak için toplu taşıma araçlarını kullanmaları durumunda, karşılaştıkları asgari zaman ve finansal maliyetleri tespit etmek için seçilen (kadın eğitim seviyesi yüksek) bir mahalle düzeyinde gerçekleştirilmiştir.

Makale kapsamında okul öncesi kurumsal eğitim ve bakımın önemi, erişilebilirlik tanımları ve uygulamaları, yurtdışı ve Türkiye örneklerinde okul öncesi eğitim kurumlarına erişilebilirliği şekillendiren etmenleri içeren bir literatür incelemesi sunulmaktadır. Çalışma alanı ve araştırma yöntemlerinin tanıtılmasından sonra, anaokullarına fiziksel ve sosyal erişilebilirliği değerlendirmeye yönelik analizler ve edinilen bulgular aktarılmaktadır. Sonuç bölümü, elde edilen bulguları sosyal politikalar açısından değerlendirmeye ve öneriler geliştirmeye yöneliktir.

OKUL ÖNCESİ KURUMSAL EĞİTİM, OLANAKLAR VE ERİŞİLEBİLİRLİK

Okul Öncesi Eğitimin Önemi

Okul öncesi yaş grubundaki çocuklar, yaşlarına bağlı olarak bedensel, bilişsel ve zihinsel gelişimleri açısından kritik bir noktadadır. Okul öncesi eğitim sistemleri, geleceğin bireyleri olarak çocukların potansiyellerini ortaya çıkarmada yardımcıdır. Bu potansiyellerin çocukların kendilerine ve topluma katkı sağlayacak olumlu yönleriyle ortaya çıkarılmasının önemi, bu yaş dönemlerindeki eğitim ve bakımın kurumsal boyutuna vurgu yapmaktadır. Bu noktada okul öncesi eğitim kurumları, çocukların bedensel, bilişsel ve zihinsel özelliklerinin sağlıklı olarak gelişmesini sağlaması açısından önemlidirler. Ayrıca, çocukların sonraki eğitim seviyelerine adaptasyonlarını kolaylaştırmaktadırlar. Dünya Eğitim Raporu (1996), erken dönem eğitimin sonraki eğitim dönemlerini olumlu etkileyerek yaşam kalitesini arttırdığını belirtmektedir (Altıparmak & Eser, 2007, s. 31).

Okul öncesi eğitimi diğer eğitim seviyelerinden farklı değerlendirmek gerekmektedir. Okul öncesi eğitimin amacı, çocuğun bir diplomaya ulaşmasını sağlamak değildir; çocuğun bu kurumlarda sunulan çeşitli hizmetlere ulaşmasını sağlamaktır. Ayrıca bunu değerlendirirken okul öncesi eğitim içerisinde bulunan

çocuğun bağımsız olmadığı ve çocuğun bakımından sorumlu aile veya hane halkının da bu eğitimin bir parçası olduğu göz ardı edilmemelidir (Seliverstova, 2006, s. 29).

Okul öncesi eğitimi hane halkı açısından değerlendirdiğimizde bu eğitim seviyesini önemli kılan sebeplerden bir diğeri aile kurumu ve aile kurumundaki rollerin zaman içerisindeki değişimidir. Ebeveynlerin iş hayatında harcadıkları zamandaki artış nedeni ile çocuklar için gerekli eğitim alanı ve sosyal alan evde yeteri kadar sağlanamamaktadır. Bu yetersizliği giderebilmek için okul öncesi eğitim kurumları devreye girmektedir (Güleş, 2013, s. 12). Çocuğun okul öncesi eğitimi ve aile kurumu arasındaki diğeri bir ilişki, okul öncesi eğitimin kurumsallaşması ile kadınların ücretli işgücüne katılımı ve ekonomik bağımsızlıkları arasında bağlantı bulunmasıdır. Kurumsal eğitim, çocuğun doğumu ve bakımını desteklediği için bu kurumsallaşmanın kadın istihdamını kontrol etmenin bir aracı olarak geliştiği ifade edilmektedir (Atasü-Topçuoğlu, 2013, s. 282). Gelişmekte olan ülkelerdeki işsizlik rakamlarına bakıldığında işsiz kadın sayısının yüksek olduğu gözlemlenmekte, bu da ülkelerin gelişmişlik seviyeleri ile kadınların iş gücüne katılımları arasında bir bağlantının olduğunu göstermektedir (Altunöz, 2018, s. 209). Bu gözlem dolaylı olarak okul öncesi kurumsal eğitim ile ülkelerin gelişmişlik düzeyleri arasında bir bağlantı olduğunu önermektedir.

Türkiye’de okul öncesi eğitim ve kadın nüfusu istihdamı arasındaki ilişki sosyal politikalar düzeyinde önemsenmektedir. Aile, Çalışma ve Sosyal Hizmetler Bakanlığı’nın 2014 yılında hazırladığı “Türkiye’de Kadın İşgücü Profili ve İstatistiklerinin Analizi” raporuna göre, bekar kadınlar arasında işgücüne katılım oranı evli kadınlara göre daha yüksektir. Kadınlar evlilik ile işgücü piyasasını terk etmektedirler. Küçük çocuk sahibi olan hanelerde yaşayan 25-49 yaş arası kadınlar ile küçük çocuk sahibi olmayan hanelerde yaşayan 25-49 yaş arası kadınlar arasında ücretli işgücüne katılım oranları çok belirgin olarak farklılaşmaktadır. Bu farklılıklar, hanede bulunan küçük çocuğun bakımının kadınların işgücüne katılımını engelleyici bir unsur olduğu şeklinde yorumlanmaktadır. Raporda, 35-44 yaş aralığındaki kadınlar çocuğunu okul çağına getiren kadınlar olarak ele alınmaktadır. İstatistikler ile bu yaş grubunun işgücüne katılım oranlarının arttığı tespit edilmiştir. Bu artış, çocuk bakımının işgücüne katılımın önündeki engellerden biri olduğuna dair yorumu kuvvetlendirmektedir. Kadınların ücretli işgücünden çekilmesinin önüne geçmek veya işgücüne katılımını arttırmak isteyen sosyal politikalar ile çocuk bakım hizmetlerine ilişkin politikaların entegre edilmesi gerektiği bu raporun vurgularındandır.

Erişilebilirlik ve Kentte Hizmet Alanları Olarak Eğitim Alanları

Çocuklara yönelik okul öncesi kurumsallaşmış bakım ve eğitimi önemli kılan noktalar, eğitim alanlarının hizmet alanları olarak toplumdaki her çocuk ve hane halkı için erişilebilirliğini sorgulatmaktadır. Çünkü bu hizmet alanlarının kentsel alanlardaki yer seçimleri, bu alanlara ulaşım olanakları, bu alanlarda sunulan hizmet çeşitliliği ve düzeyleri ve hizmeti kullanması beklenen hane halklarının sosyo-ekonomik özellikleriyle ilintili olarak, çocuklar ve hane halkları arasında bu

eğitim kurumlarına erişilebilirlik eşitsizliklere varan düzeylerde farklılıklar göstermektedir. Bu durum, sadece Türkiye'ye özgü değildir (Seliverstova, 2006; Andersson vd., 2012; Monroy vd., 2018).

Bu noktada öncelikle erişilebilirlik kavramını incelemek yerinde olacaktır. "Erişilebilirlik" farklı disiplinlerde kullanılan ve anlamı dinamik olan bir kavramdır. Zihinsel erişilebilirlik, anlama ve kavrayabilme düzeyi için kullanılan bir kavram iken; sanal erişilebilirlik, kurumlara ve servislere dijital anlamda erişimi vurgulamak için kullanılmaktadır. Sosyal erişilebilirlik, sosyal hayata katılım ile ilişkilendirilmektedir; bireyin işgücüne katılabilme imkânı ya da diğer insanlar ile ilişki kurabilmesi anlamına gelmektedir. Ekonomik erişilebilirlik bir mal veya hizmeti satın alım gücü ile ilişkilidir (Düzgün & Ertuğay, 2006, s. 2). Fiziksel erişilebilirlik ise bir hizmete, kuruma ya da çevreye fiziksel mekâna bağlı çeşitli şekillerde ulaşmak veya erişmek anlamına gelmektedir. Bu haliyle erişilebilirlik kavramı, insanların kentsel alanda bir yere veya hizmete erişme ihtimalini yansıtan mekânsal bir özellik olarak düşünülebilir (Rosa et al., 2018, s. 347).

Erişilebilirlik kavramı kent yönetim idaresinde önemlidir. Kentsel alanlarda hizmet ve faaliyetlerin eşit dağıtılmasında, plan kararlarının alınmasında ve yetersiz erişim alanlarının belirlenmesinde önemli bir araçtır (Düzgün & Ertuğay, 2006, s. 2). Bu tanıma göre erişilebilirlik, kamu veya özel bir hizmetten faydalanmanın zorluk derecesini ölçmek için kullanılan bir araçtır. Diğer bir deyişle, kullanıcının belirli bir hizmete ulaşmak için ortaya koyduğu çabayı araştırmak için kullanılır. Bu noktada, erişilebilirlik kavramının statik değil; dinamik ve esnek bir kavram olduğu tekrar belirtilmelidir. Yani erişilecek olan hizmetin kalitesi, sadece hizmet sunumu yapılan alanın sayısal özellikleriyle değil, bu hizmetten faydalanan ve faydalanması beklenen kullanıcının bakış açısından da tanımlanmalıdır (Nicholls, 2001, s. 205). Örneğin, kadınların toplu taşıma araçlarında taciz, tehdit ve benzeri toplumsal cinsiyet odaklı güvenlik koşullarına dair rahatsızlıkları, mecbur kalmadıkça toplu taşıma kullanmamanın ötesinde araç sahibi olmayan kadınların mahalleleri dışındaki kentsel olanaklara erişilebilirliğini olumsuz etkiler.

Kentlerimizde sunulan eğitim ve bakım hizmetlerinin varlığı ile nitelikleri bireysel davranışları değiştirebilirken; potansiyel kullanıcıların kişisel, sosyo-ekonomik ve demografik özellikleri de o hizmete erişilebilirlik seviyesini etkiler. Erişilebilirliğin bu özelliği ile alakalı olarak yaşlı ve çocukların bu kavram içerisinde temsili önemli bir konudur. Çünkü bu iki grup olumsuz koşullara diğer sosyal gruplara kıyasla daha hassastır ve fiziksel aktivite için diğer yaş gruplarına kıyasla daha önemli konumdadır. Erişilebilirlik kavramı içerisinde temsili önemli bir diğer grup ise düşük gelir grubudur. Erişilebilirliğe dair alınacak olan kararların bu grubun diğer gruplar ile aynı deneyimleri yaşamasına olanak vermesi gerekmektedir (Boone vd., 2009; El-Geneidy vd., 2016; Arnberger vd., 2017; Rosa vd., 2018; Çağlar, 2020).

Erişilebilirliği okul alanları açısından incelediğimizde, benzer ve ek konular ortaya çıkmaktadır. Eğitim alanları kentsel fonksiyonların en dinamiği olarak

yorumlanır. Normal koşullarda hemen her gün bu alanlar ve haneler arasında yolculuklar yapılır. İdeal koşullarda bu alanlara 5-10 dakikalık yürüme süresinde erişimin önemi kentsel planlamada oldukça vurgulanmaktadır. Okul alanları kolay erişilebilir bir konumda olmalı ve mevcut konumlarına güven duyulmalıdır (Düzce, 2019, s. 13). Okullara özellikle yürüyerek erişim söz konusu olduğunda, okul öncesi eğitim alan yaş grubunun her gün uzun süre yürüyemeyeceği de dikkate alınmalıdır (Seliverstova, 2006, s. 31). Ancak günümüz kentlerinde konutlara yürüme mesafesi içinde eğitim alanlarının varlığı çoğu zaman mümkün değildir; özel araç ve toplu taşıma ile bu alanlara ulaşım kaçınılmazdır. Okul çevrelerinin bu haliyle toplu taşıma duraklarına yürüme mesafesinde yakınlığı önemlidir.

Kent içinde okul öncesi eğitim kurumlarının konumlarının coğrafi dağılımı da farklı sosyo-ekonomik özelliklerdeki hane halklarının bu alanlara erişilebilirliğini etkiler. Farklı türlerdeki okul öncesi eğitim kurumlarının bir şehir veya bölgedeki coğrafi dağılımı ve mahalleler arasındaki niceliksel eşitliği, bu kurumlara ihtiyaç duyan çocukların okul öncesi eğitime katılma şansı olup olmadığına dair önemli bir göstergedir. Dolayısıyla, bölgesel faktör diyebileceğimiz okulların coğrafi dağılımları ile çocukların ikamet yeri ve haneler arasındaki sosyal ve ekonomik eşitsizlikler çocukların kurumsallaşmış eğitim ve bakım olanaklarına erişilebilirlik düzeyini ciddi boyutta etkiler. Burada mevcut ulaşım ve toplu taşıma sisteminin yetersizliği, ulaşım altyapısının coğrafi olarak adaletsiz gelişimi de erişilebilirlik arasındaki farklılıkları belirgin bir şekilde belirler (Seliverstova, 2006, s. 29).

Türkiye'deki okul öncesi eğitim kurumlarında uygulanması gereken bazı kurallar vardır. Millî Eğitim Bakanlığı Okul Öncesi Eğitim ve İlköğretim Kurumları Yönetmeliğine göre, okul öncesi eğitim ikiye ayrılır: kurumda bakım ve evde bakım. Kurumdaki bakım türleri ana sınıfı, anaokulu, kreş ve gündüz bakım merkezi olarak sınıflandırılır. Anaokulları 36-66 ay arası çocuklar ve ana sınıfı 48-66 ay arası çocukları içindir. Kreşler 0-36 aylık çocuklar içindir ve gündüz bakım merkezleri 37-66 aylık çocuklar içindir. Okul öncesi eğitim kurumlarında, bir gruptaki çocuk sayısı 10'dan az, 20'den fazla olmamalıdır. Ancak talep edilmesi durumunda okuldaki fiziksel koşullar ve öğretmen sayısı yeterli olması halinde, çocuk sayısı artırılabilir. (Ceylan, 2019, s. 498).

Okul ve çevreleri, son yıllarda artan çevresel problemler, düzensiz yapılaşma ve benzeri süreçlerin yarattığı risklerin yanı sıra kamusal yeşil alanların azalması gibi nedenler ile çocukların kullanabildiği potansiyel açık alanlar olarak da önem kazanmaktadır. Bu noktada okulun çocuğa sağladığı oyun, spor ve benzeri faaliyetler için sunduğu açık alan fırsatları önemlidir. Bu fırsatlar, olası eksikliklerin giderilmesine yönelik çalışmalar ile artırılmalıdır (Muhacir & Özalp, 2011, s. 174).

Ayrıca, burada hizmetin kapasitesi yani, okul öncesi eğitim kurumlarından faydalanmak isteyen “herkes” için yeterli yer olup olmadığı ve özel sağlık ihtiyacı olan çocuklar için okul öncesi eğitim sağlama imkânı olup olmadığı da değerlendirilmelidir. Okul ve okulun sağladığı fiziksel şartlar, farklı bedensel ve zihinsel kapasitedeki çocuklar için erişilebilir olmalıdır. Ebeveynlerin kendileri için

kabul edilebilir kalitesi olan okul öncesi eğitim kurumunu seçme şansı olup olmadığı da erişilebilirlik için önemli bir göstergedir. Çocuklar arası farklılıklara cevap veren ortamlar geliştirmek üzere, okul öncesi eğitim kurumlarında sunulan mekânsal olanakların ve hizmetlerin çeşitliliği ve kalitesi ebeveynlerin görüşleri ile test edilebilir (Seliverstova, 2006; Ceylan, 2019; Durmaz vd., 2019).

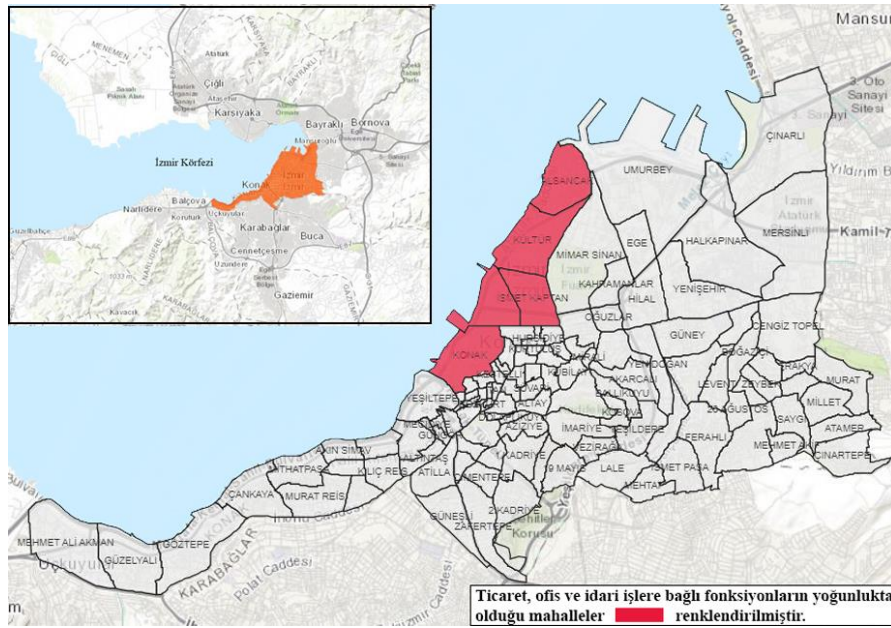
Bu bilgiler ışığında çalışmamız, anaokullarına erişilebilirliği fiziksel ve sosyal boyutlarıyla ele almaktadır. Bu haliyle çalışmamız, anaokullarının coğrafi dağılımını okulun diğer mekânsal ve mali özellikleri ile anaokulu dönemi çocukların hane ve hane halklarının özellikleri arasındaki ilintiler üzerinden inceleyecektir.

ÇALIŞMA ALANI VE ARAŞTIRMA YÖNTEMLERİ

Çalışma Alanı

Çalışma alanımız olan İzmir İlinin Konak İlçesi toplam 234 km² alana yayılmış 112 mahalleden oluşmaktadır. İzmir'in 2018 yılı toplam nüfusu 4.320.519 iken, ilçenin toplam nüfusu 356.560'tır. İlçenin özellikle kent merkezi (merkezi iş alanı) alanındaki mahallelerinde, ticaret, ofis ve idari işlere bağlı arazi kullanımları ve fonksiyonları sebebiyle günlük nüfus yüksektir (bkz. Şekil 1).

Şekil 1: İzmir'de Konak İlçesinin Konumu, Mahalleleri ve İzmir Merkezi İş Alanı

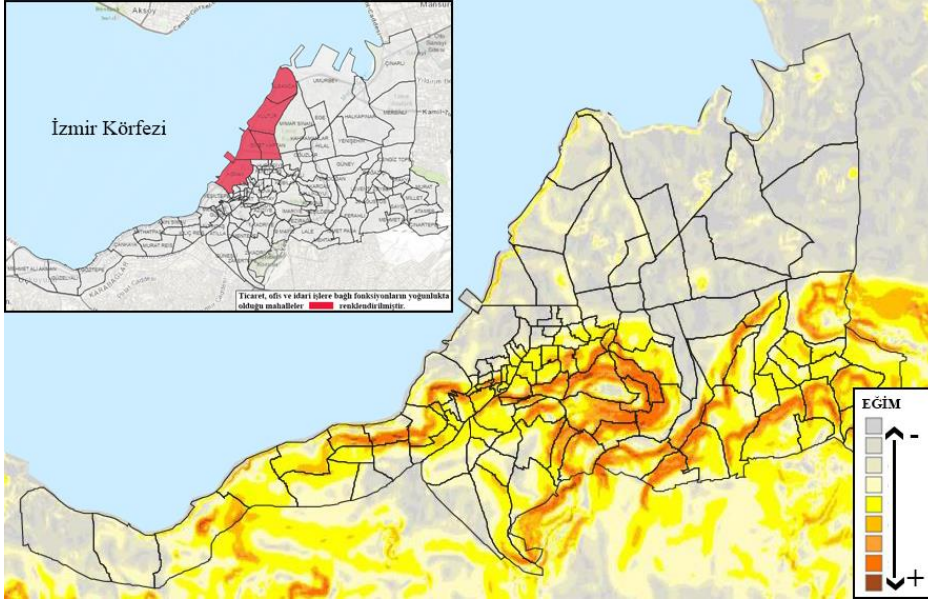


Kaynak: Şekiller yazarlar tarafından hazırlanmıştır.

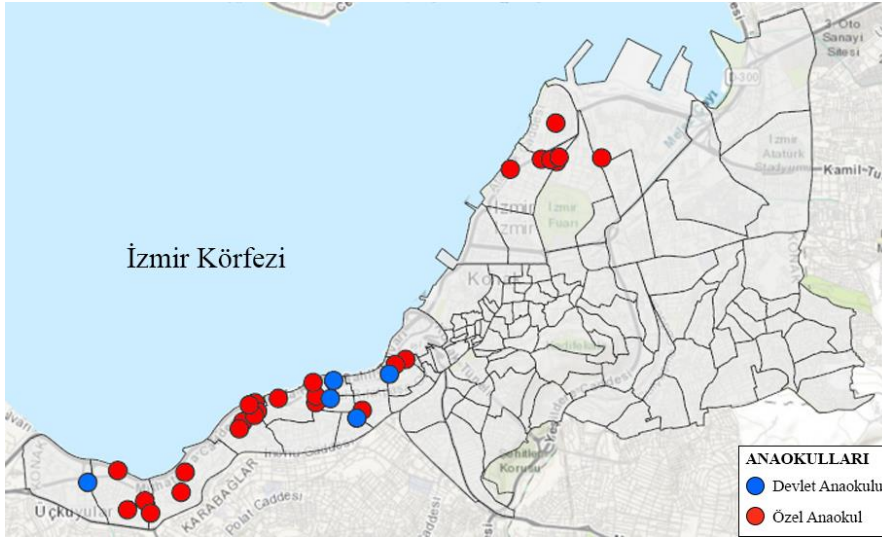
Merkezi iş alanı olarak nitelendirilen alanda yürüme koşullarını etkileyen topoğrafik eğim az iken, ilçenin batı ekseninde eğimin arttığı görülmektedir (bkz.

Şekil 2). İlçede 5 tanesi devlet ve 26 tanesi özel olmak üzere toplam 31 anaokulu bulunmaktadır (bkz. Şekil 3).

Şekil 2: Konak İlçesi Topoğrafik Eğim Analizi



Şekil 3: Konak İlçesindeki Anaokullarının Konumları



Araştırma Yöntemleri

Çalışmamız anaokullarına erişilebilirliğin ölçümünü, iki coğrafi (ilçe ve mahalleler) düzeyde ve çeşitli fiziksel ve sosyal değişkenleri kullanan farklı yöntemler ile yapmaktadır. Birinci aşamada Konak İlçesi ölçeğinde anaokulu eğitimine fiziksel erişilebilirliği (ulaşılabilirliği) ölçmek için anaokullarının coğrafi konumları ile haneler (potansiyel kullanıcı) arasındaki mesafeyi ele almak gerekir. CBS uygulamalarında ağ (network) analizi ile geliştirilen ilk erişim ölçümlerinde, anaokulu konum bilgisi, alanın genel topoğrafik eğimi ve ideal azami yürüme mesafesi (500 m) ele alınarak, anaokullarının yürüme mesafesine dayalı hizmet alanları tespit edilmiştir. Bu hizmet alanlarındaki haneler, anaokullarına erişebilir birimlerdir. Ancak haneler “homojen” yani birbirinin benzeri değil, aralarında sosyo-ekonomik farklılıkları olan birimlerdir. Bu çalışmada anaokulu çağında çocukları olan haneler, ‘potansiyel kullanıcılar’ olarak alınmıştır. Bu sebeple ve fiziksel erişilebilirlik sonuçlarını (burada, hizmet alanları) sosyal erişilebilirlik açısından değerlendirmek için, önce mahallelerin çocuk yaş grupları ve eğitim dereceleri mahalle oranları ve satın alma güçleri ve ardından, anaokullarının sunduğu eğitim ve mekânsal olanaklar ve aylık ücretleri (geliştirdiğimiz bir puanlama sistemine dayalı “kalite” seviyeleri) üzerinden analizler yapılmıştır.

Çalışmanın ikinci aşaması, anaokullarına fiziksel erişilebilirliği olmayan (“yoksun”) ve satın alma gücü düşük mahallelerdeki hane halkının Konak İlçesindeki anaokullarını kullanmaları durumunda, karşılaşacakları olası asgari zaman ve finansal maliyetleri tespit etmek için seçilen (kadın eğitim seviyesi yüksek) bir mahalle bazında örnek bir çalışma gerçekleştirilmiştir.

Mahallelerin 2018 yılı demografik ve sosyo-ekonomik verileri için, Türkiye İstatistik Kurumu’ndan (TÜİK) mahalle bazlı nüfus büyüklüğü, yaş ve eğitim verisi ve MBR (ArcGIS GeoEnrichment Service aracılığıyla elde edilen Michael Bauer Research verileri) aracılığı ile posta kodu bölgeleri bazında satın alma gücü verisi kullanılmıştır. Anaokullarının konum ve eğitim (öğrenci ve öğretmen sayısı) ve mekânsal olanaklarına dair veriler için, Konak İlçe Milli Eğitim Müdürlüğü internet sitesinden (URL-1) faydalanılmıştır. Anaokullarının 2019 yılı bahar dönemindeki aylık ücretlerine dair veriler, bu okullar ile yaptığımız telefon görüşmelerinde belirlenmiştir.

Anaokullarının “kalite” değerlendirmesini yapmak için, bu veriler öğretmen başına öğrenci sayısı, okulun açık alan miktarı ve sunduğu faaliyet alanlarının sayısı olmak üzere üç başlık altında toplanmıştır. Her bir başlığın minimum ve maksimum değerleri arasında üç adet eşit aralık belirlenerek, her bir değere puan verilmiştir (bkz. Ek 1). Anaokulundan yoksun bir mahalleden ilçedeki bir anaokuluna erişilebilirliğin maliyetini ölçmek için; çocuk yaş ve eğitim derecesi mahalle oranları ve satın alma gücü kriterleri dahilinde bir mahallenin toplu taşıma durakları “başlangıç noktası” olarak ve “ödenebilir” anaokulları ise varış noktası olarak belirlenmiştir. Başlangıç ve varış noktaları arasında kullanılacak olan toplu taşıma rotaları, olası yolculuk süresi ve fiyatına göre değerlendirilmiştir. Bu amaç

ile ilçedeki toplu taşıma durakları, yolculuk süreleri ve yolculuk ücretleri verileri kullanılmıştır (Tablo 1).

Tablo 1: İkinci Aşamada Oluşturulan Veriler ve Kaynakları

Ulaşım Verileri	Kaynak
İzban duraklarının konumları	URL-3
Otobüs duraklarının konumları	URL-2
Metro duraklarının konumları	URL-3
Tramvay duraklarının konumları	URL-4
Yolculuk Süreleri	Kaynak
İzban	URL-5
Otobüs	URL-5
Metro	URL-5
Tramvay	URL-5

ANAOKULLARININ FİZİKSEL VE SOSYAL ERİŞİLEBİLİRLİĞİ

Konak İlçesindeki anaokullarının konumları incelendiğinde (Şekil 3), anaokulları ilçenin kıyı kesimlerinde yoğunlaşırken güneyinde ve doğusunda hiç anaokulu bulunmamaktadır. Toplam 31 anaokulunun 26 tanesi özel ve beş tanesi devlet okuludur.

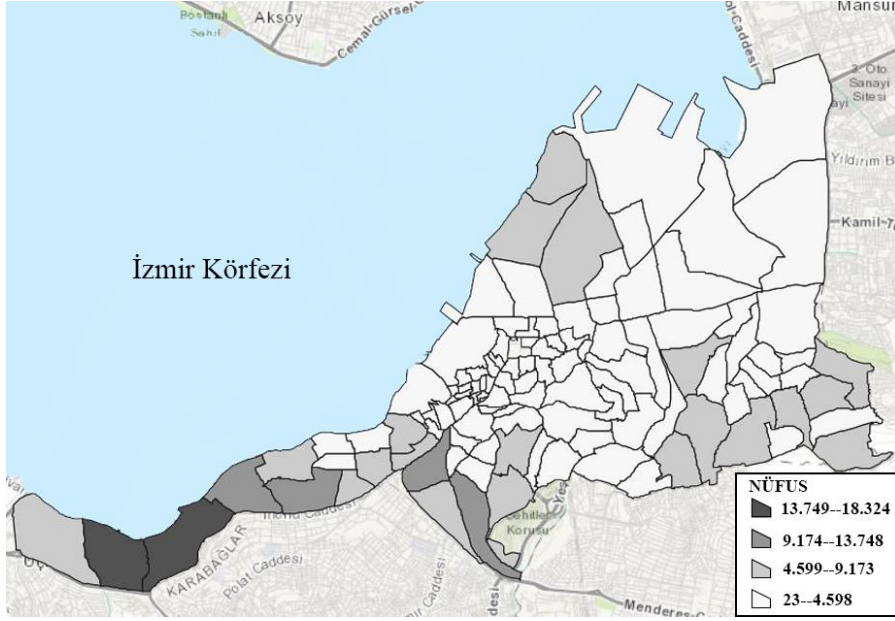
Anaokullarının fiziksel erişilebilirliklerinin değerlendirilmesi, okullara erişim sürecinde kat edilen mesafenin zorluklarını ortaya çıkaracaktır. Bu amaçlı CBS ortamında ağ analizi ile anaokullarının yürüme mesafesine dayalı hizmet alanları hesaplanmış ve haritalandırılmıştır. Bu sonuçların sosyal erişilebilirlik açısından değerlendirilmesi için, önce mahalle nüfus özelliklerinin mekânsal dağılımına ve ardından anaokulunun fiziksel ve mali koşullarına bakılarak sonuçlar elde edilmiştir.

İlçe Düzeyinde Anaokullarının Fiziksel Erişilebilirliği

Konak İlçesi mahalleleri arasında nüfus büyüklük ve özelliklerine dair dağılım büyük farklılıklar göstermektedir. İlçe, kıyı boyu giden mahallelerin yanında Şekil 1’de vurgulanan merkezi iş alanını çevreleyen tepelerdeki mahalleler diye iki gruba ayrılabilir. Şekil 4’te Konak İlçesinin mahalle nüfusları görülmektedir. Nüfus, ilçenin doğusunda kıyı boyundaki Güzelyalı ve Göztepe mahallelerinde

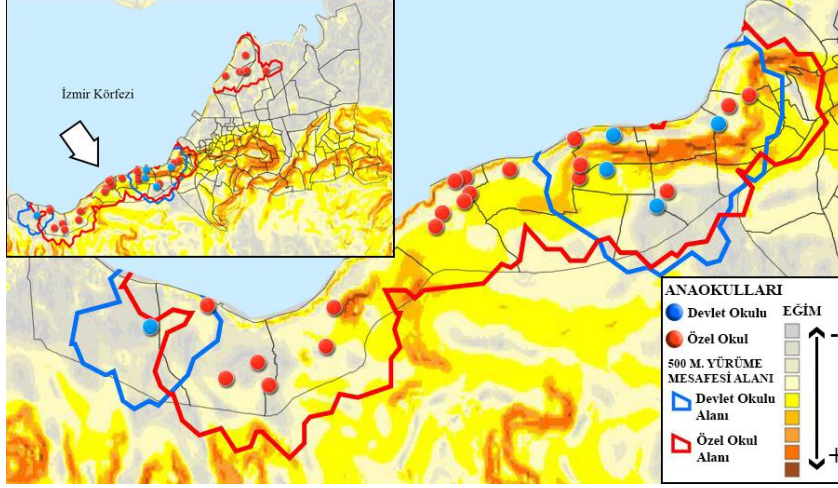
yoğunlaşırken, merkez çevresindeki mahallelerde görece orta ve düşük düzeylerde heterojen bir şekilde dağılmaktadır.

Şekil 4: Konak İlçesi Mahalle Nüfusları Dağılımı

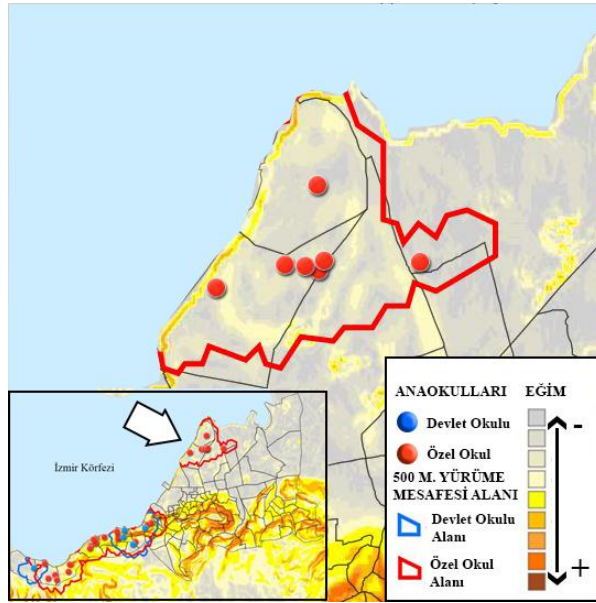


Anaokullarının fiziksel erişilebilirliğini ölçmek için ağ analizinde, anaokullarının konumlarına yürüme mesafeleri ele alınmıştır. Yürüme mesafesinin (5-15 dakika) ana ölçüt olarak ele alınması, okul öncesi çağıdaki çocukların uzun süreli yürüyemeyeceği, çocuklu veya çocuksuz her hane halkının araba sahibi olmadığı veya günlük bütçesinin kısıtlı olabileceği yargısını temel almaktadır. Mekânsal Planlar Yapım Yönetmeliğine göre, anaokulları için yaya olarak ulaşılması gereken hizmet etki alanı 500 metredir. Bu doğrultuda yapılan ağ analizinde (Şekil 5 ve Şekil 6) anaokulları referans alınarak 500 metre hizmet alanları belirtilmiştir. Yürüme koşullarının kalitesi alanın eğimine göre değiştiğinden dolayı hizmet alanları, eğim ile değerlendirilmiştir.

Şekil 5: Ağ Analizi (Güzelyalı-Küçükyalı Bölgesi için)



Şekil 6: Ağ Analizi (Alsancak Bölgesi için)



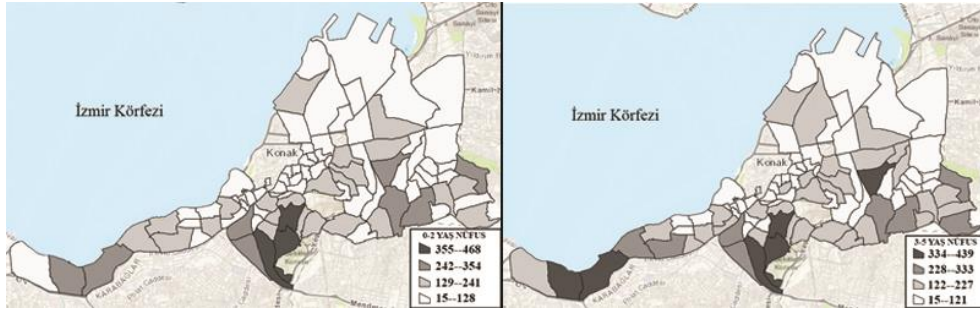
İlçe Düzeyinde Anaokullarının Sosyal Erişilebilirliği

Ağ analizi ile tamamlanan anaokullarının fiziksel erişilebilirliğini gösteren hizmet alanlarının sosyal erişilebilirliğini değerlendirilmesi iki aşamada tamamlanmıştır.

Mahalle nüfus özelliklerine göre anaokullarının sosyal erişilebilirliği

Anaokullarının potansiyel kullanıcılarını belirlemek için 3-5 yaş grubu ve 0-2 yaş grubu nüfuslarının mahalleler arasındaki dağılımı analiz edilmiştir. Şekil 7’de görülen 3-5 yaş grubunun nüfus dağılımına bakıldığında, anaokulu eğitimi çağındaki nüfusun ilçenin batısındaki kıyı mahalleri olan Güzelyalı ve Göztepe mahallelerinde, ilçenin güneyinde tepe noktalarındaki Zafertepe, Kadriye ve 2.Kadriye mahallelerinde ve ilçenin doğusunda Zeytinlik mahallesinde yoğunlaştığı görülmüştür. Gelecekteki anaokulu çağı grubunun (0-2 yaş) coğrafi dağılımı ise bu grubun ağırlıklı ilçenin güneyindeki Zafertepe, Kadriye ve 2. Kadriye mahallelerinde yoğunlaştığını göstermektedir. Her iki yaş grubunun dağılımına beraber bakıldığında, Zafertepe, Kadriye ve 2. Kadriye mahalleleri için anaokullarına erişim önemli bir konudur (Mahalle isimleri için bkz. Şekil 1).

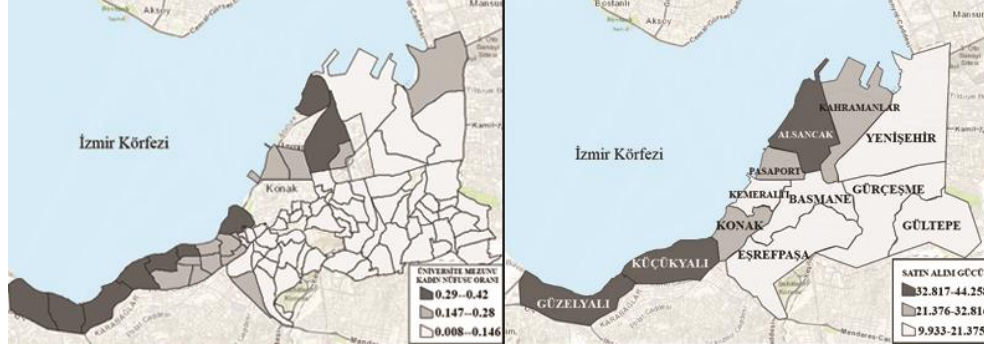
Şekil 7: Konak İlçesi 0-2 Yaş ve 3-5 Yaş Nüfusları Dağılım Analizi



Konak İlçesi mahallelerinin üniversite mezunu kadın nüfusu oranları, her bir mahalledeki üniversite mezunu kadın nüfusunun toplam kadın nüfusuna bölünmesi ile üretilmiştir. Ayrıca yaptığımız analizlerde, posta kodu bölgeleri bazında yapılan satın alma gücünün ve üniversite mezunu kadın nüfusu mahalle oranlarının coğrafi dağılımları benzer sonuçlar vermiştir (bkz. Şekil 8). Diğer taraftan, mahalle bazında gelir verisi mevcudiyeti bulunmadığından bu çalışmada Konak İlçesi mahallelerinin üniversite mezunu kadın nüfusu oranlarının ve satın alma gücü oranlarının mahallelerin gelir düzeyi ile paralellik gösterebileceği kabulü yapılmıştır.

Şekil 8’de gösterildiği gibi, üniversite mezunu kadın nüfusu oranı ve satın alma gücü ilçenin batısında bulunan M. Ali Akman, Güzelyalı, Göztepe, Çankaya, Mithatpaşa, Akın Simav ve Yeşiltepe mahallelerinde ve kuzeyde Alsancak ve Mimar Sinan mahallelerinde görece yüksektir. Diğer taraftan ilçenin güneyinde ve doğusunda Eşrefpaşa, Basmane, Gürçeşme, Gültepe ve Yenişehir bölgelerindeki mahallelerde düşüktür.

Şekil 8: Konak İlçesi Üniversite Mezunu Kadın Nüfusu Oranı ve Satın Alım Gücü Analizi



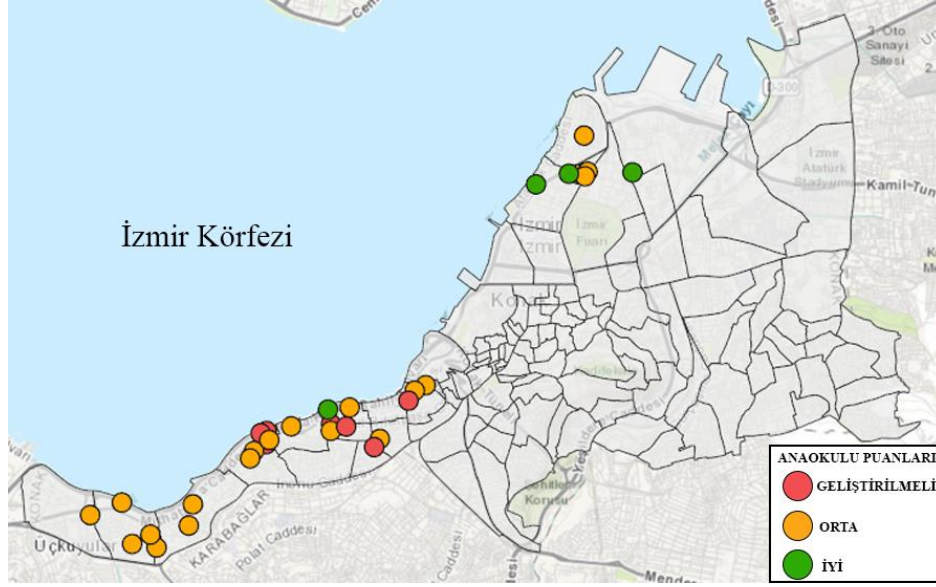
Betimleyici analizlerin sonuçları birlikte değerlendirildiğinde, 0-2 ve 3-5 yaş grupları nüfuslarının görece yüksek olduğu Eşrefpaşa, Basmane, Gürçeşme ve Gültepe bölgelerindeki mahallelerde üniversite mezunu kadın nüfusu oranı ve satın alma gücü düşük iken, anaokulları ilçenin batısındaki kıyı mahallerinde (Güzelyalı-Küçükalyalı bölgesi) ve kuzeydoğusunda (Alsancak bölgesi) yoğunlaşmıştır.

Bu haliyle, Şekil 5'te Güzelyalı-Küçükalyalı bölgesine, Şekil 6'da ise Alsancak bölgesine odaklanılmış ağ analizine göre 0-2 ve 3-5 yaş grubu nüfusunun fazla olduğu Eşrefpaşa bölgesindeki Zafertepe, Kadriye ve 2. Kadriye mahalleleri mevcut anaokullarının hizmet alanları dışında kalmaktadırlar. Yine 3-5 yaş grubu nüfusunun yüksek olduğu Güzelyalı ve Göztepe mahalleleri hizmet alanı içerisinde kalmakta, ancak bu bölgedeki anaokulları için yürüme koşulları eğitime bağlı olarak zorlayıcı gözükmektedir. Alsancak bölgesindeki anaokullarının hizmet alanları ise yürüme koşulları açısından daha elverişli görünmektedir.

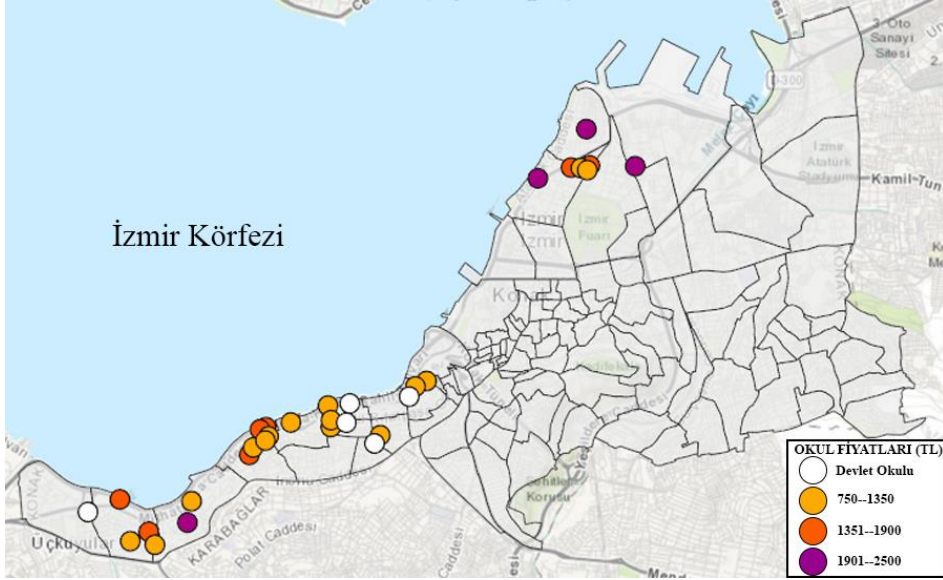
Fiziksel ve mali özelliklerine göre anaokullarının sosyal erişilebilirliği

Anaokullarının sosyal erişilebilirliğinin anaokullarının eğitim ve mekânsal özelliklerine bağlı değerlendirilmesi de yapılmıştır. Bu aşamada anaokullarının "kalite" değerlendirmesi için bir puanlama sistemi uygulanmıştır: Öğretmen başına düşen öğrenci sayısı, okulun açık alan miktarı ve sunduğu faaliyet alanlarının sayısı olmak üzere üç başlık altında veriler toplanmıştır. Her bir başlığın minimum ve maksimum değerleri arasında üç adet eşit aralık belirlenerek, her bir değere "1" ve "3" arasında puan verilmiştir (bkz. Ek 1). Son adımda, her anaokulunun üç başlık altında aldığı puanların toplamı o anaokulunun "kalite" puanı olarak belirlenmiştir. Toplam puanı "3 veya 4" olanlar "geliştirilmeli", "5 veya 6" olanlar "orta", "7" olanlar (7 üstü puan çıkmamıştır) "iyi" olarak haritaya işlenmiştir (Şekil 9). Bu puan sistemi anaokullarının yönetmeliğe uygunluğunu değerlendirmek için değil, Konak İlçesi içindeki anaokullarının kendi aralarında kıyaslanması için geliştirilmiştir.

Şekil 9: Anaokulu Puanları



Konak İlçesindeki anaokullarının ortalama puanı onluk sistem üzerinden “5”tir. Değerlendirme sonucunda “3” puan alan okulların tamamının devlet okulu olduğu görülmüştür. Bu okulların sunduğu olanaklar geliştirilmeli kategorisinde incelenmiştir. Puanı “5” olan 16 okul vardır ve iki tanesi devlet okuludur. Bu seviyedeki özel okulların fiyat aralıkları 750 ve 2000 TL arasındadır. “6” puan alan dört okul vardır ve fiyatları 1200 ve 2000 TL arasındadır. Buna göre Konak İlçesindeki anaokullarının sağladıkları olanaklar bakımından çoğunlukla orta seviyede olduğu söylenebilmektedir. Yine on üzerinden en yüksek puan olan “7”yi alan ve iyi kategorisinde sadece üç adet anaokulu vardır ve fiyatları 1200 ve 2500 TL arasında değişmektedir (bkz. Şekil 10).

Şekil 10: Anaokullarının Aylık Ücretlerine göre Coğrafi Dağılımları

İlçe ölçeği genelinde sosyal erişilebilirlik için değerlendirmesi, anaokullarının yer seçimlerinin gelir düzeyi görece yüksek mahallelerde (Güzelyalı, Küçükalyalı ve Alsancak Bölgesi) yapıldığını göstermektedir. Diğer bir deyişle, anaokullarının yer seçimlerinin potansiyel anaokulu öğrencisi yoğunluğu yüksek olan her mahallede değil, gelir düzeyinin görece yüksek olduğu alanlardadır. Ayrıca anaokullarını kalite puanları ile değerlendirdiğimizde en yüksek puanlı okulların gelir düzeyi yüksek mahallerde (özellikle Alsancak Bölgesinde) yoğunlaştığı görülmektedir. Sunduğu olanaklar bakımından “orta” olan anaokullarının yoğunlukta bulunmasının yanında, sunduğu olanakların “geliştirilmeli” sonucunu çıkardığımız anaokulları ise Küçükalyalı Bölgesinde bulunmaktadır. Anaokullarının bulunduğu Güzelyalı, Küçükalyalı ve Alsancak bölgeleri karşılaştırıldığında olanaklar bakımından en yüksek puanı alan anaokulları Alsancak Bölgesindedir.

Mahalle Ölçeğinde Anaokullarının Fiziksel ve Sosyal Erişilebilirliği Değerlendirmesi

Anaokullarının sosyal erişilebilirliğinin değerlendirilmesi için mahalle ölçeğinde bir örneklem çalışması yapılmasının amacı, potansiyel ilkököl öncesi çocuk nüfusunun yüksek ve gelir düzeyinin görece düşük olduğu bir mahalleden anaokullarına toplu taşıma araçları ile erişim koşullarını araştırmaktır.

Toplu taşıma araçlarının bu aşamada seçilmesinin nedeni, anaokulundan yoksun ve gelir düzeyi düşük bu mahallelerde araç sahipliği oranının ve ulaşımaya ayrılacak bütçenin de kısıtlı olacağı varsayımdır. Seçilecek böyle bir mahalledeki toplu taşıma duraklarının anaokuluna yönelik günlük seyahatin

“başlangıç noktası” olarak belirlendiği çalışmamızda, üç kategori altında olası “varış noktaları” yani anaokulları belirlenmiştir: Aylık ücreti olmayan anaokulları (devlet anaokulları), “ödenebilir” yani aylık ücreti düşük anaokulları ve “kalite” puanı yüksek anaokulları. Çalışmanın bu aşaması, gelir düzeyi düşük bir mahallede yaşayan bir hane halkının anaokulunun aylık ücretini ve okul kalitesini gözeterek iki farklı bakış açısı ile karar vereceğini varsayarak o hane halkı için anaokuluna erişilebilirlik koşullarını değerlendirecektir. Sahip olduğu toplu taşıma duraklarının “başlangıç noktası” olarak belirleneceği mahalleyi seçmek için takip edilen mekânsal ve demografik ölçütler Tablo 2’de aktarılmıştır.

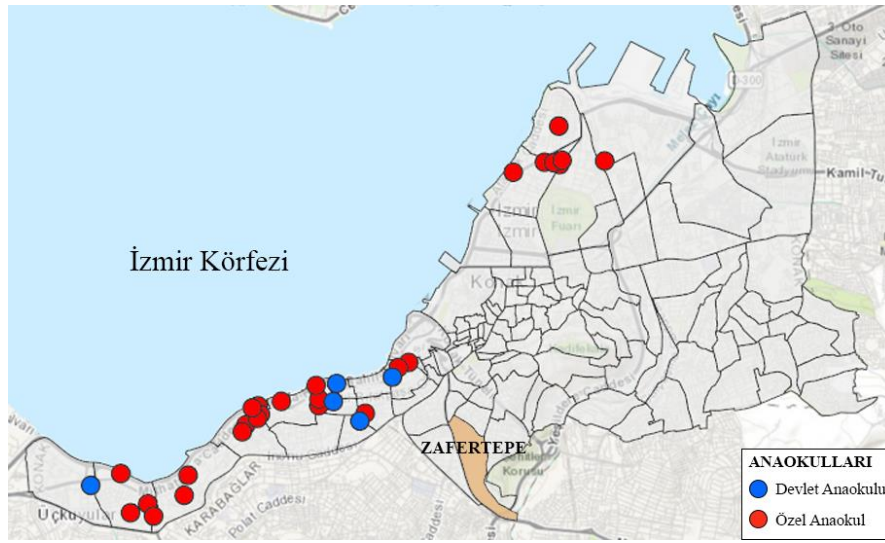
Tablo 2: Mahalle Seçim Kriterleri

Ölçütler	
Mekânsal	Anaokulu hizmet alanı içinde kalmaması
	Toplu taşıma araç türlerinin iki çeşidinin mahalleden geçmesi (Raylı sistem, belediye otobüsü)
Demografik	Mahalle nüfusun Konak İlçe ortalaması (3.183) üstü olması (bkz. Şekil 4)
	Mahallenin satın alma gücünün “düşük” (9.933-21.375 arası) olması (bkz. Şekil 8)
	3-5 yaş grubu nüfusunun “yüksek” (334-439 arası) olması (bkz. Şekil 7)
	0-2 yaş grubu nüfusunun “yüksek” (355-468 arası) olması (bkz. Şekil 7)
Yukarıdaki ölçütlere uygun mahalleler arasından, kadın üniversite mezunu oranı “en yüksek” mahalle seçilmiştir (bkz. Şekil 8)	

Konak İlçesinde bulunan 112 mahalleye Tablo 2’deki ölçütler uygulanmış ve eleme sonucunda kalan üç adet mahalle arasında, üniversite mezunu kadın nüfusu mahalle oranı en yüksek olan Zafertepe Mahallesi seçilmiştir. Zafertepe Mahallesi konumu Şekil 11’de vurgulanmıştır ve sosyo-ekonomik veriler Tablo 3’te aktarılmıştır.

Tablo 3: Zafertepe Mahallesi Sosyo-Ekonomik Verileri

Mahalle	Toplam Nüfus	Satın Alım Gücü	0-2 Yaş Nüfusu	3-5 Yaş Nüfusu	Üniversite Mezunu Kadın Nüfusu Oranı
Zafertepe	10921	14.398	468	405	0,12022

Şekil 11: Zafertepe Mahallesi Konumu ve Anaokulları

Zafertepe Mahallesinde yaşayan bir hane halkının çocuğunu ya da çocuklarını devlet anaokullarından birine göndermek istediğinde, toplam beş devlet okulu için minimum ulaşım ücret ve zaman maliyeti gerektirecek beş farklı rota, tüm rota olasılıkları içinden seçilmiştir (EK-2). Ayrıca bu okullardan üç tanesi “okul kalitesi” değerlendirmesinde “geliştirilmeli” kategorisinde iken, diğer iki tanesi “orta” kategorisindedir. Bu okullara toplu taşıma ile ulaşmak için gereken gidiş-geliş günlük yolculuk maliyeti kişi başı 6,92 TL ile 7,92 TL arasında değişmektedir. Aylık toplam maliyet, bir ayda ortalama iş günü sayısı 22 kabul edilerek hesaplanmıştır. Günlük yolculuk süresi 24 dakika ile 72 dakika arasında değişirken, dört rota bir aktarma ile tamamlanmaktadır. Devlet anaokullarının minimum bütçe ve zaman maliyetli rotaları Tablo 4’te aktarılmıştır.

Tablo 4: Zafer Mahallesinden Devlet Anaokullarına Gidiş-Geliş için İdeal Rotalar

Hareket Noktası	Variş Noktası	Okul Aylık Ücreti	Okul Kalite Puanı	Günlük Yolculuk Ücreti (Kişi Başı)	Günlük Ulaşım Süresi	Günlük Aktarma Sayısı	Ulaşım Aracı	Aylık Toplam Maliyet (TL)
Zafertepe	Anaokulu-20	0 TL	3	7,92 TL	40 dk.	2	Otobüs	174,24
	Anaokulu-21	0 TL	3	7,92 TL	44 dk.	2	Otobüs	174,24
	Anaokulu-22	0 TL	3	6,92 TL	24 dk.	0	Otobüs	152,24
	Anaokulu-23	0 TL	5	7,92 TL	72 dk.	2	Otobüs	174,24
	Anaokulu-24	0 TL	5	7,92 TL	42 dk.	2	Otobüs	174,24

Bu hane halkı çocuğunu en düşük aylık ücretli bir özel anaokuluna göndermek istediğinde, aylık ücreti 750 TL olan anaokulu için minimum ulaşım ücret ve zaman maliyeti gerektirecek ideal rota tüm olasılıklar içinden seçilmiştir (EK-2). Okul puanları açısından “orta” kategorisinde olan bu anaokuluna toplu taşıma araçları ile ulaşmak için gereken gidiş-geliş kişi başı tek yön günlük yolculuk maliyeti 6,92 TL iken, günlük yolculuk süresi 16 dakikadır ve aktarma yapması gerekmemektedir. Aylık toplam maliyet, bir ayda ortalama iş günü sayısı 22 kabul edilerek hesaplanmıştır. Bu özel okulun ideal rotası Tablo 5’te aktarılmıştır.

Tablo 5: Zafer Mahallesinden “Düşük” Ücretli Özel Okuluna Gidiş-Geliş için İdeal Rota

Hareket Noktası	Variş Noktası	Okul Aylık Ücreti	Okul Kalite Puanı	Günlük Yolculuk Ücreti (Kişi Başı)	Günlük Ulaşım Süresi	Günlük Aktarma Sayısı	Ulaşım Aracı	Aylık Toplam Maliyet (TL)
Zafertepe	Anaokulu-7	750 TL	5	6,92 TL	16 dk.	0	Otobüs	902,24

Diğer taraftan, bu hane çocuğunu sunduğu olanaklar yani “okul kalitesi” açısından en yüksek puanlı anaokuluna göndermek istediğinde, dört adet özel okul için minimum maliyet gerektirecek dört farklı rota olasılığı seçilmiştir (EK-2). Okul puanları açısından “iyi” kategorisinde olan bu anaokuluna toplu taşıma araçları ile ulaşmak için gereken gidiş-geliş kişi başı yolculuk maliyeti 7,92 TL iken günlük yolculuk süresi 42 dakika ile 56 dakika arasında değişmektedir ve rotaların tamamında 2 aktarma yapılması gerekmektedir. Aylık toplam maliyet, bir ayda

ortalama iş günü sayısı 22 kabul edilerek hesaplanmıştır. Bu özel okulların ideal rotaları Tablo 6’da aktarılmıştır.

Tablo 6: Zafer Mahallesinden “İyi” Kategorisindeki Özel Okullara Gidiş-Geliş İçin İdeal Rotalar

Hareket Noktası	Variş Noktası	Okul Aylık Ücreti	Okul Kalite Puanı	Günlük Yolculuk Ücreti (Kişi Başı)	Günlük Ulaşım Süresi	Günlük Aktarma Sayısı	Ulaşım Aracı	Aylık Toplam Maliyet (TL)
Zafertepe	Anaokul u-9	1500 TL	7	7,92 TL	50 dk.	2	Otobüs	1674,24
	Anaokul u-16	2000 TL	7	7,92 TL	56 dk.	2	Otobüs + Tramvay	2174,24
	Anaokul u-30	2500 TL	7	7,92 TL	42 dk.	2	Otobüs	2674,24
	Anaokul u-31	1200 TL	7	7,92 TL	42 dk.	2	Otobüs	1374,24

Bu örnek çalışmadan çıkan sonuca göre, Zafertepe Mahallesinde yaşayan düşük gelirli bir hane halkı, çocuğunu sunduğu olanaklar bakımından “iyi” bir okula göndermek istediğinde toplu taşıma araçlarında günlük minimum 42 dakika geçirecek ve aylık minimum 1374,24 TL olan okul ve yolculuk ücretini karşılamak zorunda kalacaktır. Okul öncesi yaş grubunda olan bir çocuk ile bu yolculuk süresi ebeveyni dezavantajlı bir duruma düşürürken, finansal anlamda günümüz asgari maaş seviyesi göz önüne alındığında tatmin edici bir sonuç ile karşılaşmayacaktır. “En düşük ücretli” özel anaokuluna olan yolculuk süresi, bütün rotalar içinde en uygun olan seçenektir. Gün içerisinde 16 dakikalık bir süre ile “orta” düzeyde olanaklar sunan bir özel anaokuluna erişebilmek için düşük gelirli bir hanenin karşılaması gereken aylık finansal maliyet 902,24 TL olarak ortaya çıkmaktadır. Son olarak, bu hane için devlet anaokullarına olan yolculuk süresi de oldukça zorlayıcı iken finansal anlamda diğer seçenekler ile karşılaştırıldığında düşük gelirli hanenin perspektifinden daha tercih edilebilir olduğu düşünülmektedir.

GENEL DEĞERLENDİRME

Geleceğin toplumlarını oluşturacak bireylerin eğitim seviyelerinin temelleri okul öncesi eğitim kurumları ile atılmaktadır. Okul öncesi eğitim kurumları sadece eğitim vermekle kalmamakta aynı zamanda çocuklar için sağlıklı ve güvenli bir bakım ortamı oluşturmaktadır. Eğitim içerikleri ile entegre edilen kurumsallaşmış

bakım olanakları kadınların işgücüne katılımını sağlayan en önemli nedenlerden biri olarak karşımıza çıkmaktadır. Bu durumlar değerlendirildiğinde okul öncesi eğitim kurumları hem sosyal hem de ekonomik anlamda ülkemiz için çok önemli bir konumda yer almaktadırlar.

Okul öncesi eğitim kurumlarından biri olan anaokulları için, ağırlıklı 0-2 ve 3-5 yaş gruplarının ve mahallelerin üniversite mezunu kadın nüfus oranlarının ve satın alma gücünün birlikte değerlendirildiği Konak İlçesinde yapılan çalışmamızda, anaokullarının yer seçimleri fiziksel ve sosyal erişilebilirlik kavramları açısından değerlendirilmiştir.

Fiziksel erişilebilirlik analizi neticesinde;

- Mevcut zaman periyodunda anaokulu öğrencisi olması gereken 3-5 yaş grubu ile gelecek zaman içerisinde anaokulu öğrencisi olacak 0-2 yaş grubu nüfuslarının görece yüksek olduğu mahalleler arasında satın alma gücü düşük olan mahallelerin, anaokullarının 500 metrelik yürüme mesafesi alanı dışında kaldığı ve “anaokulu yoksunu” mahalleler olduğu tespit edilmiştir.
- Yürüme mesafesi alanı içerisinde kalan (Alsancak Bölgesi dışındaki) mahallelerde bölgenin genel topoğrafik koşullarından kaynaklı olarak yürüme koşullarının zorlaşacağı görülmüştür.
- Konak İlçesinde anaokullarının yer seçimleri herkes için eşit koşullar yaratamamaktadır.

Sosyal erişilebilirlik analizi neticesinde;

- Anaokullarının sağladıkları olanakların entegre edildiği “okul kalitesi” puanlama sisteminden çıkan sonuçlar mekânsal dağılımı, 31 adet okul arasında ağırlıklı Alsancak Bölgesindekileri yüksek puanla ve Güzelyalı-Küçükalyalı Bölgesindekileri ise orta ve düşük puanlarla göstermektedir.
- Devlet okulları, sağladıkları olanaklar açısından “geliştirilmeli” ve “orta” kategorisinde bulunmaktadır.
- “İyi” kategorisinde bulunan anaokullarının aylık ücretlerinin, asgari ücret ile geçimini sağlayan bir hane halkı açısından ödenebilir olmadığı sonucu ortaya çıkmıştır.
- Düşük gelirli bir hanenin çocuğunu ya da çocuklarını sunduğu olanaklar açısından “iyi” bir okula göndermek için gereken maliyeti karşılamayı kabul etmesi halinde bile, bu anaokullarına erişilebilirlik niteliğinin yolculuk süresi sebebi ile düştüğü ortaya çıkmıştır.

Düşük gelirli hane halklarının orta ve yüksek gelir seviyesine sahip haneler ile aynı deneyimleri yaşamalarına fırsat verilmesi gerektiğinden bu sonuçlar sosyal erişilebilirlik kavramı açısından olumsuz olarak değerlendirilmektedir.

Araştırma ile ortaya çıkan bu sonuçların, satın alma gücü düşük bir mahallede yaşayan ve eğitim seviyesi doğrultusunda işgücüne katılmayı isteyen çocuklu bir kadın perspektifinden olumsuz olarak değerlendirilmesi muhtemeldir. Bu değerlendirmenin olumsuz olması kadınların işgücüne katılma isteğini azaltacaktır ve dolayısıyla işgücündeki kadın oranını da azaltacaktır. Bu oranın azalmasının yanında okul öncesi eğitim alması gereken çocuklar bu eğitimden mahrum kalacaklardır.

Ülkemizi sosyal ve ekonomik yönden olumsuz etkileyecek bu durumun oluşmasını engellemek için kentlerde eğitim alanlarının yer seçimlerine ilişkin öneriler geliştirilmelidir. Devlet anaokulları için yer seçimleri kararlarının 0-5 yaş çocuk nüfusu ile ücretli işgücünde yer alabilecek kadın nüfusunun mahallerdeki dağılımı göz önünde bulundurularak alınması gerekli görülmektedir. Özel anaokullarına ise bu analizler doğrultusunda yer seçim önerileri verilmesi gerekli görülmektedir. Anaokullarına toplu taşıma araçları ile erişim kalitesini arttırabilmek için ise toplu taşıma duraklarının yer seçimlerinin 0-5 yaş grubunun yürüyebilme kabiliyeti göz önüne alınarak değerlendirilmesi gerekmektedir. Bu değerlendirme, alanın topoğrafik özelliklerinin erişim kalitesine olan olumsuz etkilerini minimum seviyeye düşürecektir. Anaokullarının, çocukların sonraki eğitim hayatlarının temelini oluşturduğu bilinci ile bu kurumların sunduğu olanaklar açısından bir değerlendirme yapıldığında ise, özellikle devlet anaokullarında sunulan olanakların geliştirilmesi düşük gelir grubundaki hanelerin çocuklarının daha nitelikli eğitim almalarını sağlayacaktır. Bu önerilerin hayata geçirilmesi anaokullarına fiziksel ve sosyal erişilebilirlik koşullarını iyileştirecek; geleceğin kentlerini ise “herkes” için yaşanılabilir hale getirecektir.

KAYNAKÇA

Altıparmak, S., Eser, E. (2007). 15-49 yaş grubu evli kadınlarda yaşam kalitesi. *Aile ve Toplum Eğitim Kültür ve Araştırma Dergisi*, 3, 29-34.

Altunöz, U. (2018). Türkiye’de mikro kredilerin kadınların iş gücüne katılımı ve ekonomik büyüme üzerindeki etkisinin ölçümü. *Sosyal Politika Çalışmaları Dergisi*, 18(41), 207-232.

Andersson, E., Malmberg, B., & Östh, J. (2012). Travel-to-school distances in Sweden 2000–2006: Changing School Geography with Equality Implications. *Journal Of Transport Geography*, 23, 35-43.

Arnberger, A., Allex, B., Eder, R., Ebenberger, M., Wanka, A., Kolland, F., ... & Hutter, H. P. (2017). Elderly resident’s uses of and preferences for urban green spaces during heat periods. *Urban Forestry & Urban Greening*, 21, 102-115.

Atasü-Topcuoğlu, R. (2013). Sosyal haklar piyasalaşır mı? çocuk hakları ve kadın emeğinin kesişiminde Türkiye’de kreşler. *V. Sosyal Haklar Uluslararası Sempozyumu*, 31.

Boone, C. G., Buckley, G. L., Grove, J. M., & Sister, C. (2009). Parks and people: An environmental justice inquiry in Baltimore, Maryland. *Annals of the Association of American Geographers*, 99(4), 767-787.

Ceylan, R. (2019). Ebeveynlerin okul öncesi kurumu hakkındaki görüşleri: Tercih sebepleri, beklentileri ve memnuniyetleri. *Electronic Journal of Social Sciences*, 18(70).

Çağlar, B. (2020). Çocuğun kent planlamasındaki yeri nedir?. *Sürdürülebilir Mühendislik Uygulamaları ve Teknolojik Gelişmeler Dergisi*, 3(2), 86-91.

Durmaz, E., Akdoğan, K. K., & Demir, E. (2019). Ebeveynlerin okul öncesi eğitim kurumlarını tercih nedenleri ile sosyoekonomik düzeyleri arasındaki ilişki. *Erken Çocukluk Çalışmaları Dergisi*, 3(2), 352-379.

El-Geneidy, A., Levinson, D., Diab, E., Boisjoly, G., Verbich, D., & Loong, C. (2016). The Cost of equity: Assessing transit accessibility and social disparity using total travel cost. *Transportation Research Part A: Policy and Practice*, 91, 302-316.

Ertuğay, A. G. K., & Düzgün, Ş. (2006). Eskişehir kenti acil durum donatı erişebilirliğinin CBS'ye dayalı modellenmesi. *1. Uzaktan Algılama-CBS Çalıştay ve Paneli, İTÜ*.

Güleş, F. (2013). *Okul öncesi eğitimde fiziksel çevreye ilişkin kalite standartlarının belirlenmesi* (Yayınlanmamış Doktora Tezi). Selçuk Üniversitesi Sosyal Bilimler Enstitüsü, Konya.

La Rosa, D., Takatori, C., Shimizu, H., & Privitera, R. (2018). A planning framework to evaluate demands and preferences by different social groups for accessibility to urban greenspaces. *Sustainable Cities and Society*, 36, 346-362.

Moreno-Monroy, A. I., Lovelace, R., & Ramos, F. R. (2018). Public transport and school location impacts on educational inequalities: Insights from São Paulo. *Journal of Transport Geography*, 67, 110-118.

Muhacir, E., Özalp, A. (2011). Artvin Kenti İlköğretim Okul Bahçelerinin Nitelik ve Niceliksel Durumunun Coğrafi Bilgi Sistemleri Kullanılarak Belirlenmesi. *Artvin Çoruh Üniversitesi Orman Fakültesi Dergisi*, 12 (2),173-185.

Nicholls, S. (2001). Measuring the accessibility and equity of public parks: A case study using GIS. *Managing Leisure*, 6(4), 201-219.

Seliverstova, I. V. (2006). The influence of the territorial factor on the accessibility of preschool education. *Russian Education & Society*, 48(6), 27-43.

Mekânsal Planlar Yapım Yönetmeliği. (2014, 14.06). Resmî Gazete (Sayı: 29030).
<https://www.mevzuat.gov.tr/mevzuat?MevzuatNo=19788&MevzuatTur=7&MevzuatTertip=5>

T.C. Aile, Çalışma ve Sosyal Hizmetler Bakanlığı, Kadının Statüsü Genel Müdürlüğü. (2014). Türkiye’de Kadın İşgücü Profili ve İstatistiklerinin Analizi. <https://ailevecalisma.gov.tr/uploads/ksgm/uploads/pages/dagitimda-olan-yayinlar/turkiye-de-kadin-ismgucu-profili-ve-istatistiklerinin-analizi-nihai-rapor.pdf>

URL-1: <https://konak.meb.gov.tr/>, Erişim tarihi: Mayıs, 2019.

URL-2: www.eshot.gov.tr, Erişim tarihi: Mayıs, 2019.

URL-3: <https://www.google.com.tr/maps>, Erişim tarihi: Mayıs, 2019.

URL-4: www.tramizmir.com, Erişim tarihi: Mayıs, 2019.

URL-5: <http://asps.unibel.com.tr/>, Erişim tarihi: Mayıs, 2019.

EK-1: Anaokulu Özellikleri ve Puan Hesaplama Sistemi

	Öğretmen Başına Düşen Öğrenci Sayısı (A)	(A) Puan	Öğrenci Başına Düşen Açık Alan Miktarı (B)	(B) Puan	Okulun Sunduğu Aktivite (C)	(C) Puan	Okul Kalitesi A+B+C	Okul Ücreti (D)
Anaokulu-1	17	1	10 m ²	1	6	2	4	1600 TL
Anaokulu-2	12	2	1 m ²	1	4	2	5	1200 TL
Anaokulu-3	5	3	5 m ²	1	1	1	5	1300 TL
Anaokulu-4	11	2	6,92 m ²	1	7	3	6	1200 TL
Anaokulu-5	12	2	2,93 m ²	1	5	2	5	1300 TL
Anaokulu-6	14	2	3,83 m ²	1	4	2	5	1000 TL
Anaokulu-7	7	3	-	1	1	1	5	750 TL
Anaokulu-8	12	2	3,47 m ²	1	5	2	5	1000 TL
Anaokulu-9	7	3	6,52 m ²	1	9	3	7	1500 TL
Anaokulu-10	11	2	2,4 m ²	1	3	1	4	900 TL
Anaokulu-11	9	2	10,8 m ²	1	3	1	4	1000 TL
Anaokulu-12	17	1	24,39 m ²	2	5	2	5	2000 TL
Anaokulu-13	7	3	3,57 m ²	1	2	1	5	1300 TL
Anaokulu-14	12	2	2,52 m ²	1	4	2	5	1500 TL
Anaokulu-15	15	2	11,47 m ²	1	8	3	6	1450 TL
Anaokulu-16	8	3	9,49 m ²	1	8	3	7	2000 TL
Anaokulu-17	10	2	46,26 m ²	3	3	1	6	2000 TL

Anaokulu-18	6	3	0,30 m ²	1	2	1	5	1200 TL
Anaokulu-19	7	3	5,35 m ²	1	6	2	6	1600 TL
Anaokulu-20	22	1	1,31 m ²	1	3	1	3	Devlet Okulu
Anaokulu-21	18	1	-	1	3	1	3	Devlet Okulu
Anaokulu-22	17	1	-	1	3	1	3	Devlet Okulu
Anaokulu-23	13	2	27,12 m ²	2	3	1	5	Devlet Okulu
Anaokulu-24	2	3	-	1	3	1	5	Devlet Okulu
Anaokulu-25	6	3	-	1	2	1	5	1000 TL
Anaokulu-26	12	2	2,50 m ²	1	4	2	5	1500 TL
Anaokulu-27	6	3	-	1	3	1	5	1000 TL
Anaokulu-28	5	3	0,50 m ²	1	2	1	5	1200 TL
Anaokulu-29	12	2	6,50 m ²	1	3	1	4	1500 TL
Anaokulu-30	6	3	15,40 m ²	2	6	2	7	2500 TL
Anaokulu-31	6	3	6,50 m ²	1	8	3	7	1200 TL

HESAPLAMA						
	A			B		
Değer aralığı	2-8	9-15	16-22	0-15	16-31	32-47
Puan	3	2	1	1	2	3
	C			D		
Değer aralığı	1-3	4-6	7-9	0-750	751-1500	1501-+
Puan	1	2	3	3	2	1

EK-2: Özel Okullar İçin Minimum Maliyetli Dört Farklı Rota Olasılığı

Hareket Noktası	Variş Noktası	Alternatif Yolculuk Biçimleri	Yolculuk Süresi
Zafertepe	Anaokulu-21	Eshot(27/157)+Eshot (21)	23 dk.
		Eshot (193)+Eshot (21)	22 dk.
		Yürüme (5 dk.)+Eshot (490)+Yürüme(13 dk.)	22 dk.
	Anaokulu-20	Yürüme(5 dk.)+Eshot(490)+Yürüme(10dk.)	19 dk.
		Eshot(27/157)+Eshot (21)	21 dk.
		Eshot(193)+Eshot(21)	20 dk.
	Anaokulu-24	Eshot(27/157)+Eshot (21)	22 dk.
		Eshot(193)+Eshot(21)	21 dk.
		Yürüme(3 dk.)+Eshot(33)+Eshot(21)	22 dk.
	Anaokulu-22	Yürüme(5 dk.)+Eshot(490)+Yürüme(8 dk.)	17 dk.
	Anaokulu-23	Yürüme(5 dk.)+Eshot(490)+Metro+Yürüme(10 dk.)	33 dk.
		Eshot(680/470/691)+Eshot(681)+Yürüme(10 dk.)	36 dk.
		Yürüme(14 dk.)+Eshot(681)+Yürüme(5 dk.)	36 dk.
	Anaokulu-7	Yürüme(9 dk.)+Eshot(108/92)	15 dk.
		Yürüme(5 dk.)+Eshot(490)	13 dk.
	Anaokulu-31	Eshot(27/157)+Eshot (10)	21 dk.
		Eshot(193)+Eshot(10)	30 dk.
		Eshot(224)+Eshot(10)	25 dk.
	Anaokulu-30	Eshot(680)+Yürüme(8 dk.)	22 dk.
		Eshot(27/157)+Eshot(253)	21 dk.
		Eshot(470/691)+Yürüme(9 dk.)	23 dk.
	Anaokulu-9	Eshot(680)+Yürüme(7 dk.)	21 dk.
		Eshot(470/691)+Yürüme(8 dk.)	21 dk.
Eshot(27/157)+Eshot(253)		25 dk.	
Anaokulu-16	Eshot(680)+Tramvay+Yürüme(6 dk.)	28 dk.	
	Eshot(680)+Yürüme(15 dk.)	29 dk.	
	Eshot(470/691)+Eshot(951/811)+Yürüme(6 dk.)	28 dk.	
Hareket Noktası	Variş Noktası	Alternatif Yolculuk Biçimleri	Yolculuk Süresi
Zafertepe	Anaokulu-7	Yürüme(9 dk.)+Eshot(108/92)	15 dk.
		Yürüme(5 dk.)+Eshot(490)	13 dk.
	Anaokulu-9	Eshot(680)+Yürüme(7 dk.)	21 dk.
		Eshot(470/691)+Yürüme(8 dk.)	21 dk.
		Eshot(27/157)+Eshot(253)	25 dk.
	Anaokulu-16	Eshot(680)+Tramvay+Yürüme(6 dk.)	28 dk.
		Eshot(680)+Yürüme(15 dk.)	29 dk.
		Eshot(470/691)+Eshot(951/811)+Yürüme(6 dk.)	28 dk.
	Anaokulu-20	Yürüme(5 dk.)+Eshot(490)+Yürüme(10dk.)	19 dk.
		Eshot(27/157)+Eshot (21)	21 dk.
		Eshot(193)+Eshot(21)	20 dk.
		Eshot(27/157)+Eshot (21)	23 dk.

Anaokulu-21	Eshot (193)+Eshot (21)	22 dk.
	Yürüme (5 dk.)+Eshot (490)+Yürüme(13 dk.)	22 dk.
Anaokulu-22	Yürüme(5 dk.)+Eshot(490)+Yürüme(8 dk.)	17 dk
Anaokulu-23	Yürüme(5 dk.)+Eshot(490)+Metro+Yürüme(10 dk.)	33 dk.
	Eshot(680/470/691)+Eshot(681)+Yürüme(10 dk.)	36 dk.
	Yürüme(14 dk.)+Eshot(681)+Yürüme(5 dk.)	36 dk.
Anaokulu-24	Eshot(27/157)+Eshot (21)	22 dk.
	Eshot(193)+Eshot(21)	21 dk.
	Yürüme(3 dk.)+Eshot(33)+Eshot(21)	22 dk.
Anaokulu-30	Eshot(680)+Yürüme(8 dk.)	22 dk.
	Eshot(27/157)+Eshot(253)	21 dk.
	Eshot(470/691)+Yürüme(9 dk.)	23 dk.
Anaokulu-31	Eshot(27/157)+Eshot (10)	21 dk.
	Eshot(193)+Eshot(10)	30 dk.
	Eshot(224)+Eshot(10)	25 dk.