

Uzaktan Öğrenenlerin Girişimcilik Eğilimlerinin Belirlenmesine Yönelik Bir Araştırma¹

(Araştırma Makalesi)

A Research on Determining the Entrepreneurship Trends of Distance Learners²

Doi: 10.29023/alanyaakademik.856980

C. Hakan KAĞNİCİOĞLU

Prof. Dr., Anadolu Üniversitesi

chkagnic@anadolu.edu.tr

Orcid No: 0000-0001-7164-3538

Murat AKYILDIZ

Doç. Dr., Anadolu Üniversitesi

muratakyildiz@anadolu.edu.tr

Orcid No: 0000-0001-5069-0132

Didem PAŞAOĞLU BAŞ

Doç. Dr., Anadolu Üniversitesi

dpasaoglu@anadolu.edu.tr

Orcid No: 0000-0003-4526-7852

B. Tuğberk TOSUNOĞLU

Dr. Öğr. Üyesi, Anadolu Üniversitesi

ttosunoglu@anadolu.edu.tr

Orcid No: 0000-0001-9377-5136

Ergun KAYA

Dr. Öğr. Üyesi, Anadolu Üniversitesi

ergunk@anadolu.edu.tr

Orcid No: 0000-0003-3676-3811

¹ Bu makale Anadolu Üniversitesi tarafından desteklenen 1806E226 Nolu Bilimsel Araştırma Projesinin bir parçasıdır. Çalışma, 14.05.2018 evrak kayıt tarihli ve 56153 Protokol Nolu Anadolu Üniversitesi Sosyal ve Beşeri Bilimler Araştırma ve Yayın Etiği Kurulu izni ile gerçekleştirilmiştir.

² This paper is a part of Scientific Research Project supported by Anadolu University. Project No: 1806E226. The research was carried out with the approval of Anadolu University Social and Humanities Research and Publication Ethics Committee, dated 14.05.2018, Protocol No. 56153.

Gökhan ÖNDER

Dr. Öğr. Üyesi, Anadolu Üniversitesi

gokhanonder@anadolu.edu.tr

Orcid No: 0000-0002-0936-4076

Bu makaleye atıfta bulunmak için: Kağncıoğlu, C. H., Akyıldız, M., Paşaoğlu Baş, D., Tosunoğlu, B. T., Kaya, E. & Önder, G. (2021). Uzaktan Öğrenenlerin Girişimcilik Eğilimlerinin Belirlenmesine Yönelik Bir Araştırma. *Alanya Akademik Bakış*, 5(3), Sayfa No.1301-1327.

ÖZET

Anahtar kelimeler:

Girişimcilik Eğilimi,
Açıköğretim Sistemi,
Planlanmış Davranış
Modeli

Makale Geliş Tarihi:
09.01.2021
Kabul Tarihi:
05.07.2021

Bu makalenin amacı açıköğretim yöntemiyle öğrenim gören lisans öğrencilerinin girişimcilik eğilimlerinin belirlenmesi ve kişilik özelliklerinin girişimcilik eğilimine etkisinin belirlenmesidir. 2018-2019 öğretim yılında İşletme Fakültesinin İşletme, İngilizce İşletme, Konaklama İşletmeciliği, Havacılık Yönetimi, Uluslararası Ticaret ve Lojistik Yönetimi programlarında öğrenim gören öğrencilerin girişimcilik niyeti ölçeği ve 5 faktörlü kişilik ölçeğine verdikleri cevaplar kullanılmıştır. Araştırmaya katılan 370 öğrencinin girişimcilik eğilimlerini ölçmek amacıyla Linan & Chen (2009) tarafından geliştirilen girişimcilik niyeti ölçeği, katılımcıların kişilik özelliklerini ölçmek için de Rammstedt & John (2007) tarafından geliştirilen beş faktör kişilik ölçeği kullanılmıştır. Veriler betimsel olarak analiz edilmiş ve öğrencilerin girişimcilik eğilimini etkileyen faktörler Planlanmış Davranış Modeli temel alınarak yapısal eşitlik modeli ile belirlenmiştir. Araştırma bulgularının planlanmış davranış modeline uyum gösterdiği sonucuna ulaşılmıştır.

Keywords:

Entrepreneurship
Intentions,
Open Education
System,
Planned Behavior
Model

ABSTRACT

The aim of this paper is to determine the entrepreneurship intentions of undergraduate students studying with the open education method. Entrepreneurship intention scale developed by Linan & Chen (2009) was used to measure the entrepreneurship characteristics of the students. A five-factor personality scale developed by Rammstedt & John (2007) was used to measure the personality traits of the participants. 370 students participated in the research. The data obtained from the questionnaires were analyzed descriptively and the factors affecting the entrepreneurship intentions of the students were tried to be determined by the structural equation model based on the Planned Behavior Model. It was concluded that the findings of the research consistent with the planned behavior model.

1.GİRİŞ

Girişimcilik konusu son yıllarda gerek uluslararası gerek ulusal düzeyde dikkat çekici bir biçimde yoğun olarak ve farklı alanlarda ele alınmaktadır. İktisadi gelişmenin önemli bir unsuru olan girişimcilerin niteliğinin ve niceliğinin artırılması birçok ülkenin temel hedefleri arasında yer almaktadır. Bu araştırmanın amacı, İşletme Fakültesinde uzaktan öğretim yöntemiyle öğrenim gören lisans öğrencilerinin girişimcilik eğilimlerinin belirlenmesi, girişimcilik farkındalığının artırılması ve kişilik özelliklerinin girişimcilik eğilimine etkisinin belirlenmesidir. Buna ek olarak geleceğin potansiyel girişimcileri olan üniversite öğrencilerinin hangi motivasyonlarla girişimciliğe yönelik bir kariyer planı seçtikleri, bu

süreçte algıladıkları engellerin neler olduğu da araştırma sürecinde cevaplanması hedeflenen sorular olmaktadır.

Girişimcilik yazınında üniversite öğrencilerinin girişimcilik eğilimlerini açıklamaya çalışan pek çok araştırma yapılmıştır. Bununla birlikte, yazındaki araştırmaların hemen hemen hepsi örgün öğrencileri konu almış, açık ve uzaktan eğitim öğrencilerinin girişimcilik eğilimlerini belirleyen faktörler, örgün eğitim alan öğrenciler ile girişimcilik eğilimleri bakımından taşıdıkları benzer ve farklı yönler yazında çok az tartışmaya konu olmuştur. Bu araştırma, açık ve uzaktan eğitim öğrencilerinin girişimciliğe bakış açısını inceleyerek yazına katkı sağlamayı amaçlamaktadır. Çalışma, Covid-19 salgınından önce gerçekleştirilmesine rağmen, salgın ile birlikte açık ve uzaktan eğitim metodlarının yaygınlaşması nedeniyle araştırma bulgularının girişimcilik özelinde söz konusu eğitim metodlarının etkinliği konusunda da yazına katkı sağlayabileceği düşünülmektedir. Çalışma, ayrıca Planlanmış Davranış Teorisinden (Ajzen, 1991) yola çıkarak girişimciliğe yönelik tutumların, değerlendirmelerin, öğrencilere süreçte destek olan aktörlerin öğrencilerin girişimcilik niyeti üzerindeki etkilerini inceleyecektir.

Çok sayıda ülkede girişimciliğe yönelik tutumları ve girişimciliği etkileyen faktörleri inceleyen Küresel Girişimcilik Monitörü (KGM)'nün verilerine göre 2018 yılında Türkiye'de 3 yıl içerisinde bir iş kurmayı düşünen kişilerin (18-64 yaş arasında bulunan nüfus içerisinde) oranı %30'dur. Bu oranın 2006 yılında %20 olduğu göz önüne alındığında ülkemizde zaman içerisinde girişimcilik eğiliminin arttığı görülmektedir (KGM, 2021). Girişimciliğe yönelik artan ilgi girişimcilik eğilimini etkileyen faktörlerin ve girişimcilik eğitiminin süreç üzerindeki etkilerinin araştırılması ihtiyacını da beraberinde getirmektedir. Öğrencilerin girişimciliğe yönelik tutumları, değerlendirmeleri ve girişimciliğin önünde algıladıkları engellere yönelik artan bilgi birikimi eğitim programlarının içeriği, kamu teşvik ve politikalarının belirlenmesi ve geliştirilmesinde önemli rol oynayacaktır.

Araştırmanın ikinci bölümünde girişimcilik eğilimini etkileyen faktörleri inceleyen çalışmalara yer verilmektedir, üçüncü bölümde araştırmanın kapsamı, verileri ve yöntemi açıklanmakta, son bölümde ise bulgular, araştırma örnekleme ait betimsel verilerin analizi ve girişimcilik eğilimini planlı davranış teorisine göre test eden ekonometrik tahmin sonuçları halinde sunulmaktadır. Araştırma bulgularını sonuç ve politika önerileri takip etmektedir.

2. GİRİŞİMCİLİK EĞİLİMİNİ ETKİLEYEN FAKTÖRLER: LİTERATÜR TARAMASI

Girişimcilik, günümüzde gerek akademik çevreler gerekse kamu otoriteleri tarafından yoğun ilgi gören bir konudur. Üretim faktörlerini bir araya getirerek ekonomik değer taşıyan kaynakları üretken kılan girişimciler, bu işlevleriyle ekonomik büyüme, kalkınma ve istihdam artışında önemli rol oynamaktadır. Bu nedenle kamu otoriteleri girişimciliği özendirerek tedbirler almaya gayret gösterirken, akademik çevrelerde girişimcilik süreci, girişimcilerin kişilik özellikleri, girişimcilik eğitimi vb. konularda araştırmalar gerçekleştirilmektedir. Bu bölümde üniversite öğrencilerinin girişimcilik eğilimlerini belirleyen faktörler üzerinde durulacak, günümüze kadar bu konuda elde edilen deneyimler aktarılmaya çalışılacaktır.

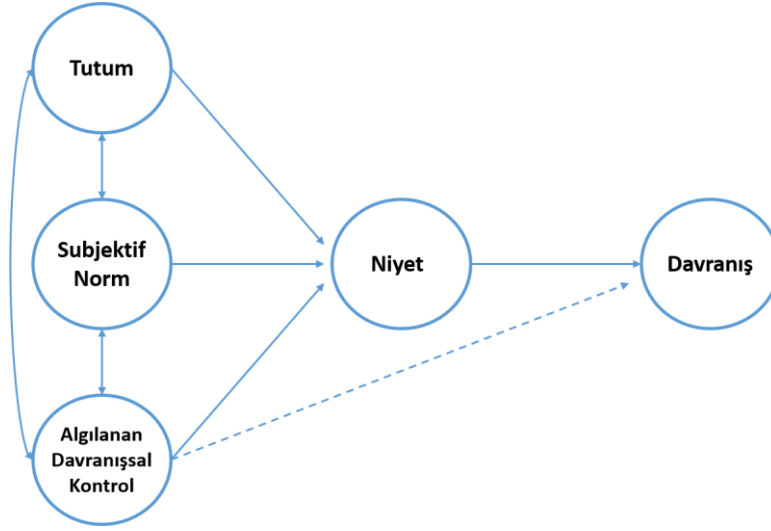
Girişimcilik, özünde planlanmış bir davranıştır. Pazardaki fırsatların öngörülmesi ve değerlendirilmesi, yeni bir işletmenin kurulması önceden planlanan, düşünsel çaba gerektiren süreçlerdir. Literatürde planlanmış davranışların tahmin edilmesinde eğilimler ya da niyetler

en önemli unsurlar olarak değerlendirilir. Bu nedenle öğrencilerin girişimcilik eğilimlerini inceleyen bu çalışmada öncelikle Ajzen (1991) tarafından geliştirilen Planlanmış Davranış Teorisi'ne yer verilecektir. Eğilimlerin/niyetlerin, davranışların temel belirleyicisi olarak önem kazanmasının nedenlerinden biri de durumsal ya da kişisel değişkenlerin insan davranışlarını açıklamada yetersiz olduğunun anlaşılmasıdır (Krueger vd., 2000:411).

Planlanmış davranış teorisinde temel unsur kişinin belirli bir davranışı gerçekleştirme niyetidir. Niyetlerin, bir davranışın gerçekleştirilmesine etki eden motivasyon unsurlarını ve bireyin davranışı gerçekleştirmek için ne kadar istekli olduğunu ifade ettiği varsayılır. Teoriye göre niyeti belirleyen birbirinden bağımsız üç etmen bulunmaktadır (Bkz. Şekil 1). Birincisi, davranışa yönelik tutumdur. Tutumlar, bireyin davranışa yönelik olumlu ya da olumsuz değerlendirmelerini ifade eder. İkincisi sübjektif normlardır. Sübjektif normlar, bireyi bir davranışı gerçekleştirmeye ya da gerçekleştirmemeye teşvik eden, algılanan sosyal etkileri ifade eder. Üçüncü etmen ise algılanan davranışsal kontroldür. Algılanan davranışsal kontrol, geçmiş deneyimlerle şekillenmekte ve bireyin bir davranışı gerçekleştirmenin ne ölçüde kolay ya da zor olduğu konusundaki değerlendirmelerini temsil etmektedir (Ajzen, 1991:188).

İsviçre'de St. Gallen Üniversitesi ve Bern Üniversitelerinin öncülüğünde yaklaşık 50 ülkenin katılımıyla her iki yılda bir gerçekleştirilen girişimcilik araştırması, üniversite öğrencilerinin girişimcilik eğilimlerini inceleyen en kapsamlı çalışmalardan biridir. 2016 yılında yaklaşık 1.000 üniversiteden 122.000 öğrencinin katılımıyla gerçekleşen araştırmanın bulgularına göre öğrencilerin %80'i üniversite eğitimlerinin ardından girişimci olmak yerine bir işletmede çalışmayı tercih ederken, yalnızca %10'u mezun olur olmaz girişimci olmayı düşünmektedir. Öğrencilerin %40'ı ise mezuniyetlerini takip eden 5 yıl içinde kendi işlerini kurmayı düşünmektedir (Sieger vd., 2016:3).

Bir diğer çalışmada, Franco vd. (2010:270), farklı ülkelerde eğitim gören öğrencilerin girişimcilik eğilimlerini etkileyen faktörleri incelemiştir. Almanya ve Portekiz'de eğitim gören yaklaşık 1.000 öğrenci üzerinde gerçekleştirilen araştırmaya göre öğrencilerin büyük bir çoğunluğu girişimci olmayı reddetmemekle birlikte bu konuda henüz kesin bir karara varmış değildir. Çalışmada demografik özellikler, ailede ya da yakın çevrede girişimcilerin bulunması, girişimcilik eğitimlerine katılım gibi faktörlerin öğrencilerin iş kurma kararında oldukça zayıf bir etkiye sahip olduğu görülmüştür. Bu çalışmada, bağımsız olma, kendini gerçekleştirme vb. psikolojik unsurlar ise öğrencileri girişimciliğe yönlendiren en önemli unsurlar olarak değerlendirilmektedir.



Şekil 1. Planlanmış Davranış Teorisi

Kaynak: Ajzen, (1991) The Theory of planned behavior. Organizational Behavior and Human Decision Processes, 50, 179-211.

Başka bir çalışmada ise Amerika, Asya ve Avrupa’da eğitim gören öğrencilerin girişimcilik eğilimleri karşılaştırılmıştır. Araştırma sonuçlarına göre diğer ülkelerdeki öğrencilerle kıyaslandığında Çinli öğrenciler daha çok kamu kurumlarında kariyer yapma eğilimindeyken, iş kurma eğilimi en yüksek olan grup İspanyol öğrencilerdir. Araştırmaya göre farklı ülkelerde yaşayan öğrenciler iş kurma konusunda benzer teşvik ve engellerden etkilense de bunlara farklı düzeylerde tepki vermektedirler. Örneğin, Hintli öğrencilerin en önemli motivasyonu sosyal statü ve finansal başarıyken, deneyim eksikliği en önemli engel olarak algılanmaktadır. İspanyol ve Çinli öğrenciler, Hintli, Belçikalı ve Amerikalı öğrencilere göre iş kurmayı daha az riskli bulmaktadır (Giacomin vd., 2011:234). Gelişmekte olan ülkelerde eğitim gören öğrencilerin gelişmiş ülkelerdeki akranlarına göre girişimcilik eğilimlerinin daha yüksek olduğu görülmektedir. Araştırmacılar geliştirmekte olan ülkelerdeki istikrarsız ekonomik koşulların piyasada fırsatlar yarattığını ve geleceğe yönelik kaygıların gençleri iş kurmaya sevk ettiğini belirtmektedir (Lakovleva vd., 2011:364).

Öğrencilerin yeni iş kurma kararını vermelerinde etkili olan unsurları inceleyen çalışmalara bakıldığında çevresel unsurların mı yoksa kişisel özelliklerin mi daha etkili olduğu sorusunun literatürde önemli bir yer tuttuğu görülmektedir. Kimi çalışmalara göre öğrencilerin iş kurma eğilimlerinin davranışa dönüşmesi dolaylı olarak öğrencilerin kişilik özelliklerine bağlıyken, doğrudan bağlamsal faktörler tarafından etkilenmektedir. Bağlamsal faktörler, bireyin iş kurmaya yönelik algıladığı destekleri ve engelleri ifade etmektedir. Kimi çalışmalar ise kişilik özelliklerinin çevresel unsurlardan daha öncelikli olduğunu belirtmektedir. Bu çalışmalarda, kontrol odağı olarak tanımlanan, kişinin hayatında elde ettiği sonuçlardan kendini sorumlu tutması ve öz yeterlilik olarak tanımlanan kişinin verilen bir görevi başaracağına olan inancı, girişimcilik eğilimlerini belirleyen kişilik özellikleri olarak dikkat çekmektedir. Bununla birlikte kişilik özelliklerini ön plana çıkaran çalışmalarda bile sermayeye erişim ve sosyal ağlar gibi çevresel faktörlerin girişimcilik eğilimlerini davranışa dönüştürmede etkili olduğu

belirtilmektedir (Lüthje ve Franke, 2003:143; Sesen, 2013:636). Sosyal ağlar girişimci adayının iş kurma sürecinde ihtiyaç duyduğu kaynaklara erişimini sağlayabilmektedir. Sermaye, teknik bilgi ve sektöre özgü fırsatlar sosyal ağlar aracılığıyla elde edilebilen kaynaklara örnek olarak verilebilir. Bununla birlikte ailelerinde girişimci bulunan öğrencilerin yeni iş kurma fikrine daha sıcak baktıkları görülmektedir (Veciana vd., 2005:180; Sieger vd., 2016:3; Özden vd., 2008). Bu olgu da sosyal ağların kaynaklara erişimle birlikte, tutumları da etkilediği izlenimini vermektedir.

Girişimcilik sürecinde, girişimci adayının ailesinin, arkadaşlarının desteğinin yanı sıra eğitim ve kamu- özel sektörün ve sivil toplum kuruluşlarının sağladığı yapısal desteklerin de önemli rol oynadığı görülmektedir. Öğrencilerin bu farklı destek kaynaklarından eğitimi diğer kaynaklara göre daha önemli bulduğu, iş kurma sürecinin yürütülmesinde bilginin diğer kaynaklara göre daha önemli bir rol üstlendiğini belirttiği görülmektedir (Türker ve Sönmez 2009:155).

Girişimcilik eğilimlerinde bireyin kişilik özelliklerini araştıran çalışmalar incelendiğinde ise araştırma sonuçlarının girişimcilik eğilimi yüksek öğrencilere yönelik ortak bir kişilik profili belirlediği söylenebilir. Buna göre, yenilikçilik, yaratıcılık, başarıma arzusu, kendine güven, kararlılık, bağımsızlık, risk alma ve dışa açık olma girişimcilik eğilimleri yüksek olan öğrencilerin temel kişilik özelliklerini tanımlamaktadır (Doğaner ve Altunoğlu, 2010:103; Bozkurt ve Erdurur, 2013:57; Kılıç vd., 2012:423; Özden vd., 2008:1; Uygun vd., 2012:145). Buna ek olarak, ülkemizde üniversite öğrencileri üzerinde yapılan çalışmalarda öğrencilerin risk alma eğilimlerinin bulunduğu ancak belirsizliğe karşı tolerans göstermedikleri görülmektedir. (Solmaz vd., 2014:52, Korkmaz, 2012:223, İşcan ve Kaygın, 2011:459).

Girişimcilik eğilimini etkileyen unsurlar arasında literatürün önem verdiği unsurlardan biri de girişimcilik eğitimleridir. Öğrencileri girişimciliğe yönlendirme konusunda eğitimin rolünü inceleyen araştırmalar farklı sonuçlar ortaya koymaktadır. Bazı araştırmalar girişimcilik eğitimi alan ve almayan öğrenciler arasında girişimcilik eğilimi açısından anlamlı bir farklılık olmadığını belirtmektedir (Uluyol, 2013:349). Bazı araştırmalar ise bazı öğrencilerde girişimcilik eğiliminin arttığını bazılarında ise azaldığını ifade etmektedir (Nabi vd., 2018:452). Bununla birlikte gerek üniversitelerde verilen girişimcilik derslerinin gerekse ilgili alandaki eğitimlerin bireyleri girişimciliğe yönlendirmede olumlu etkileri olduğunu belirten çalışmalarda mevcuttur (Türkmen ve İşbilir, 2014:26; Ardıç vd., 2017:86; Tanrıverdi vd., 2016:1; Doğan, 2015:79). Bazı araştırmalar ise eğitimlerin öğrencilerin girişimcilik eğilimini arttırdığını ancak eğilimin davranışa dönüşmesi için yeterli olmadığını ifade etmektedir (Tanrıverdi vd., 2016:1; Balaban ve Özdemir, 2008). Bununla birlikte girişimcilik eğitimlerinin daha iyi sonuç verebilmesi için yalnızca bazı derslerde işlenmesi ile yetinilmeyip, özellikle işletme programlarında tüm akademik programın bu yönde tasarlanmasının gerekliliği belirtilmektedir (Pazarçık, 2016:140).

3. KAPSAM, VERİ VE YÖNTEM

Araştırmada, 2018-2019 öğretim yılında Anadolu Üniversitesi İşletme Fakültesinde İşletme, İngilizce İşletme, Konaklama İşletmeciliği, Havacılık Yönetimi, Uluslararası Ticaret ve Lojistik Yönetimi programlarında açıköğretim yöntemiyle öğrenim görmekte olan öğrencilerin girişimcilik niyeti ölçeğine, 5 faktörlü kişilik ölçeğine ve demografik özelliklerin toplandığı ankete verdikleri cevaplar kullanılmıştır. Araştırma, Anadolu Üniversitesi Sosyal

ve Beşeri Bilimler Araştırma ve Yayın Etiği Kurulu'nun onayı ile gerçekleştirilmiştir (Evrak Kayıt Tarihi: 14.05.2018; Protokol No: 56153)

Çalışmanın evrenini 2018-2019 öğretim yılında Anadolu Üniversitesi İşletme Fakültesinin İşletme, İngilizce İşletme, Konaklama İşletmeciliği, Havacılık Yönetimi, Uluslararası Ticaret ve Lojistik Yönetimi programlarında öğrenim görmekte olan öğrenciler oluşturmaktadır. Bu evren sayıca çok büyük ve tam sayım ulaşılabilirliği düşük olan bir evrendir. Ayrıca bu evrenden evrenin genel yapısını temsil edebilecek bir örneklem seçmek öğrencilerin kişisel bilgilerine ulaşmayı gerekli kıldığından teknik olarak mümkün değildir. Bu nedenle araştırmada evrenin örneklenmesi yerine ölçme aracının yanıtlanması çağrısına dönüş yapan "araştırma grubuna" ulaşılmıştır. Bu yöntem literatürde uygun örnekleme olarak bilinmektedir (Bornstein, vd., 2013:357).

Araştırmaya katılan öğrencilerin girişimcilik eğilimlerini ölçmek amacıyla Linan ve Chen (2009) tarafından geliştirilen girişimcilik niyeti ölçeği kullanılmıştır. Ölçeğin orijinal formunda 54 ifade bulunmaktadır. Katılımcılar her bir ifadeye katılma derecelerini Hiç Katılmıyorum'dan Tamamen Katılıyorum'a giden 7'li Likert tipi bir ölçekleme üzerinde bildirmektedirler. Bu araştırmada girişimcilik niyeti ölçeğinin tüm ifadeleri kullanılmamıştır. Orijinal ölçek girişimcilik niyetinin pek çok boyutuna odaklandığından çok sayıda ifade barındırmaktadır. Bu araştırmada araştırma amacına hizmet ettiği değerlendirilen kişisel tutum, subjektif normlar, algılanan davranışsal kontrol ve girişimcilik eğilimi boyutlarına ait ifadeler seçilmiş ve girişimcilik niyeti ölçeği kısa formu olarak değerlendirilmiştir.

Katılımcıların kişilik özelliklerini ölçmek amacıyla Rammstedt ve John (2007) tarafından geliştirilen on maddelik beş faktör kişilik ölçeği kullanılmıştır. Ölçek her biri iki maddeden oluşan beş kişilik boyutunu ölçmektedir. Bu boyutlar sırasıyla dışadönüklük, yumuşakbaşlılık, özdenetimlilik, nörotiklik ve deneyime açıklık'tır. Ölçeğin geliştirildiği kültürde geçerlilik kanıtı olarak ölçek alt boyut puanları ile ölçeğin uzun formu arasındaki korelasyonlar incelenmiş ve korelasyonların 0.40 ile 0.57 arasında değiştiği bulunmuştur. Ayrıca bireylerin kendilerini sözle tanımlamaları ile ölçekten elde edilen puanlar arasındaki korelasyonlar 0.74 ile 0.88 arasında değişim göstermiştir. Ölçeğin orijinal kültürdeki güvenilirliği için ölçek bir süre arayla tekrar uygulanmış elde edilen korelasyonların ortalaması 0.72 olarak bulunmuştur (Rammstedt ve John, 2007). Yukarıdaki değerler ölçeğin orijinal kültürde yeterli derecede psikometrik yeterliliğe sahip olduğunu göstermektedir. Ölçeğin Türk kültürüne uyarlaması Horsum, Ayaş ve Padır (2017) tarafından gerçekleştirilmiştir. Ölçeğin 5 faktörlü yapıya uyumu için doğrulayıcı faktör analizi yapılmış RMSEA değeri 0.62 olarak bulunmuştur. Ölçeğin güvenilirliği için yapılan iç tutarlılık ve kompozit güvenilirlik katsayılarının tamamı iyi bir ölçme aracı için beklenen değer olan 0.70'in üzerinde bulunmuştur. Yukarıdaki bulgular ışığında araştırmada kullanılacak iki ölçme aracı için de güvenilirlik ve geçerlilik kanıtları ikna edici düzeyde yüksek görünmektedir.

Yukarıda sıralanan ölçeklere ek olarak, üniversite öğrencilerinin girişimcilik eğilimlerinin ölçülmesinde ve girişimcilik sürecine yönelik algılanan engeller ve kolaylaştırıcı unsurların belirlenmesinde; St. Gallen Üniversitesi ve Bern Üniversitelerinin öncülüğünde gerçekleştirilen GUESSS çalışmaları (Global University Entrepreneurial Spirit Students' Survey), Franco vd. (2010), Lüthje ve Franke (2003) yararlanılan diğer çalışmalar olmuştur.

Araştırma iki aşamada gerçekleştirilmiştir. Birinci aşamada ölçeklerin bu araştırma grubunda güvenilir ve geçerli ölçme yapıp yapmadığını belirlemek amacıyla pilot çalışma yapılmıştır. Pilot çalışmada elde edilen verilerle ölçeklerin yapı geçerliliğini belirlemek amacıyla MPLUS programında doğrulayıcı faktör analizi uygulanmıştır. Elde edilen RMSEA değerlerinin her bir ölçek için 0.10'dan düşük, CFI ve TLI değerlerinin 0.80'den büyük olması nedeniyle ölçeklerin geçerli olduğu kararı verilmiştir. Ölçeklerin güvenilirliği için Cronbach Alfa iç tutarlılık katsayıları hesaplanmıştır. Ölçeklerin Cronbach Alfa değerleri sırasıyla tutum ölçeği için 0.880, norm ölçeği için 0.796, kontrol ölçeği için 0.926 ve niyet ölçeği için 0.935 olarak bulunmuştur. Uygun değerler elde edildiği için araştırma sorularını yanıtlamak amacıyla araştırma grubundan veriler toplanmıştır.

4. BULGULAR

Bu bölümde araştırma bulgularına yer verilecektir. Araştırma bulguları örnekleme ait betimsel verilerin analizi ve girişimcilik eğilimini planlı davranış teorisine göre test eden ekonometrik tahmin sonuçları halinde sunulmaktadır.

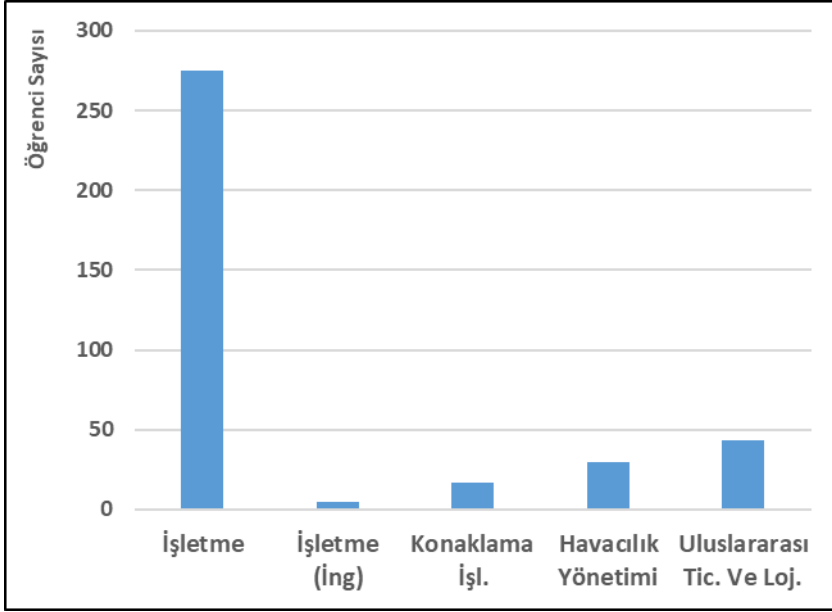
4.1 Betimsel Verilerin Analizi

2018 yılı Aralık ayı itibariyle ankete 370 öğrenci yanıt vermiştir. Bu bölümde toplanan verilerin betimsel analizi sunulacaktır. Analizler, Demografik Verilerin Analizi, Girişimcilik Eğilimine Yönelik Verilerin Analizi ve Kişilik Özelliklerine Yönelik Verilerin Analizi olmak üzere üç başlık altında incelenecektir.

4.1.1. Demografik Verilerin Analizi

Ankete yanıt veren öğrencilerin yaş ortalaması 29'dur. Katılımcıların %67'si erkek, %33'ü kadındır. Yalnızca 230 katılımcı yaşadıkları şehir bilgisini paylaşmıştır. Buna göre, katılımcıların yaklaşık %18'i İstanbul'dan, %12'si Ankara'dan, %5'i İzmir'den ve %5'i Bursa'dan ankete katılmışlardır. Türkiye'den 46 farklı şehirden ankete katılım gerçekleşirken, Almanya, Fransa, Hollanda, Kanada, Suudi Arabistan, Yunanistan, Kuzey Kıbrıs Türk Cumhuriyeti ve İsveç'ten de ankete katılım gerçekleşmiştir. Yurt dışı katılımcıların toplam katılımcılar içerisindeki payı ise %5'dir.

Ankete yanıt veren öğrencilerin yaklaşık %75'i İşletme Bölümü'nde öğrenim görmektedir. İşletme Bölümü'nü sırasıyla Uluslararası Ticaret ve Lojistik Yönetimi (%11.6), Havacılık Yönetimi (%8.1), Konaklama İşletmeciliği (%4.5) ve İngilizce İşletme (%1.3) Bölümleri takip etmektedir (Bk. Grafik 1). Anketi yanıtlayan öğrencilerin kaçınıcı yarıyılıda öğrenim gördükleri incelendiğinde Birinci Dönem (%24), Sekizinci Dönem (%21) ve Beşinci Dönemde (%21) öğrenim gören öğrencilerin ön plana çıktığı görülmektedir. Birinci ve Sekizinci Dönemde öğrenim gören öğrencilerin veri setinde yoğun olarak bulunması öğrencilerin eğitim hayatlarının başlangıcı ve sonunda girişimciliğe yönelik eğilimlerini kıyaslamamıza da olanak sağlaması bakımından önem taşımaktadır.

Grafik 1. Öğrencilerin Öğrenim Gördükleri Bölümler

Anketi yanıtlayan öğrencilerin mezun oldukları lise türleri incelendiğinde, Meslek/Teknik Liselerinin yaklaşık %40 ile birinci sırada olduğu, bu liseleri sırasıyla %35 ile Düz Liselerin ve %18 ile Anadolu Liselerinin takip ettiği görülmektedir. Anadolu Liselerini ise sırasıyla, İmam-Hatip Liseleri (%2.4), Fen Liseleri (%1.6) ve Süper Liseler (%1.3) izlemektedir. Öğrencilerin yaklaşık %43'ü İkinci Üniversite olanağından yararlanarak Açıköğretim Sistemine katılmışlardır. Bu grubu, %33 ile Dikey Geçiş yoluyla sisteme katılan öğrenciler takip etmektedir. Öğrenci Seçme Yerleştirme Sistemi ile Açıköğretim Sistemine kayıt olan öğrencilerin oranı ise yalnızca %24'dür. Öğrencilerin %58'i Girişimcilik (Girişimcilik, Dış Ticarete Girişimcilik, Girişimcilik ve İş Kurma vb.) ile ilgili herhangi bir ders almadıklarını belirtmişlerdir. Bununla birlikte öğrencilerin %71'i öğrenimlerini sürdürürken aynı zamanda çalışmaktadır. Bu öğrencilerin %78'i özel sektörde çalışırken, yalnızca %22'si kamu sektöründe istihdam edilmektedir. Özel sektörde çalışan öğrencilerin %81'i Başkasına Ait Bir İşletmede Çalışırken, %10'u Aile İşletmelerinde çalışmaktadır. Öğrencilerin yalnızca %9'u Kendi İşyerlerinde çalışmaktadır.

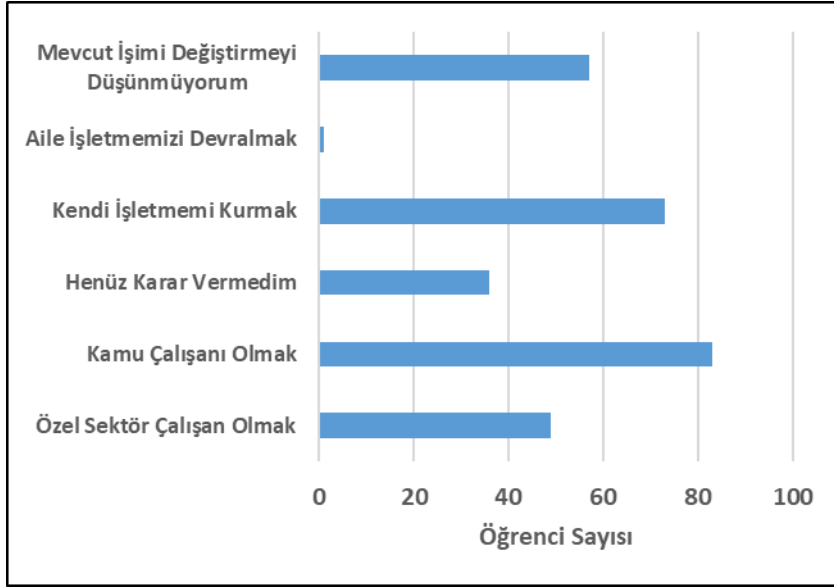
4.1.2 Girişimcilik Eğilimine Yönelik Verilerin Analizi

Anket formunun Kişisel Bilgileri toplamayı amaçlayan birinci bölümünü, Girişimcilik Eğilimi adını taşıyan ikinci bölüm takip etmektedir. Bu bölümde öğrencilere, mezun olduklarında nasıl bir kariyer yolu izleyeceklerine, kariyerlerinde önem verdikleri unsurlara, bir işletme kurmaya yönelik düşüncelerine, bir girişimde bulunmanın önündeki engellere yönelik düşüncelerini içeren sorular sorulmuştur. Bu alt bölümde Girişimcilik Eğilimi bölümünün betimsel verilerinin analizine yer verilecektir.

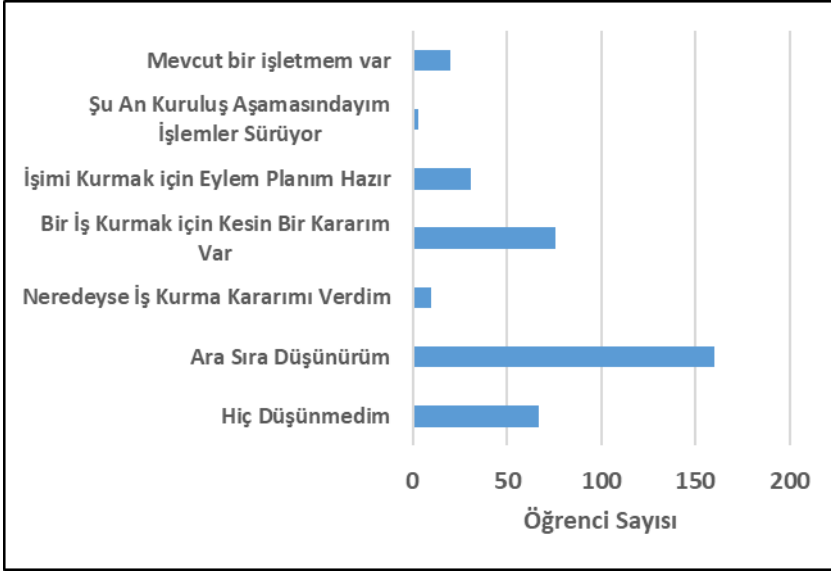
Öğrencilerin yaklaşık %28'i mezun olduktan sonra Kamu Çalışanı olmayı amaçlarken, %24'ü Kendi İşletmesini Kurmayı istemektedir. Öğrencilerin %19'u ise hâlihazırda bir işte

çalıştıkları için mevcut işlerini değiştirmeyi düşünmemektedir. Bu gruptaki öğrencilerin İkinci Üniversite kapsamında kişisel gelişim veya ilgi alanlarında daha fazla deneyim elde etmek için ya da görevde yükselmek için Açıköğretim Sistemine katılan çalışan kesimi temsil ettiği söylenebilir. Öğrencilerin yalnızca %13'ü özel sektör çalışanı olmayı istemektedir. Bununla birlikte mezun olduktan sonraki kariyer planlarına ilişkin henüz karar vermeyen öğrencilerin oranı ise yaklaşık %10'dur (Bk. Grafik 2).

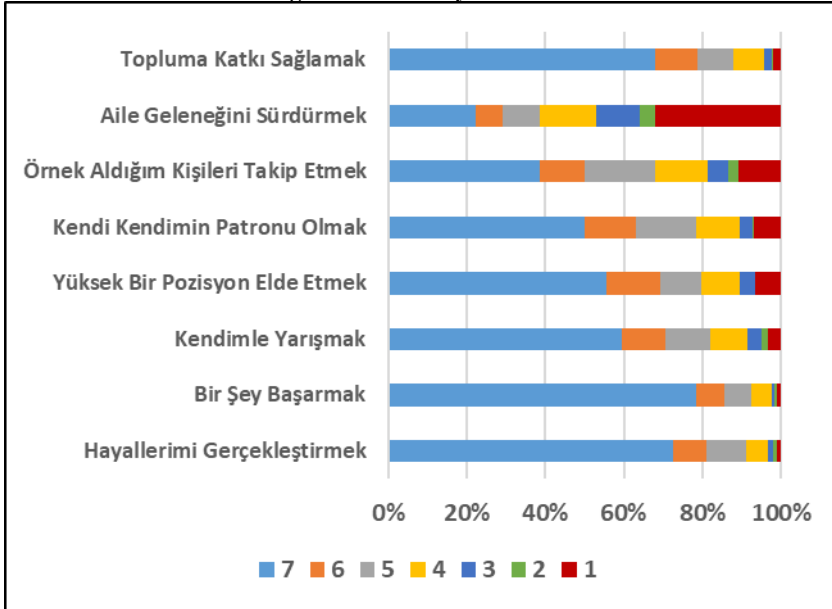
Grafik 2. Öğrencilerin Mezun Olduktan Sonraki Kariyer Tercihleri



Öğrencilerin mezun olduktan sonra iş kurmaya yönelik düşünceleri incelendiğinde öğrencilerin %43'ünün gelecekte bir işletme kurmayı Ara Sıra Düşündüğü, %21'inin ise Bir İşletme Kurmak İçin Kesin Bir Kararının olduğu görülmektedir. Öğrencilerin %18'i ise bir işletme kurmayı Hiç Düşünmediklerini belirtmişlerdir. Yalnızca %8'lik bir öğrenci grubu İşlerini Kurmak için Eylem Planlarının Hazır olduğunu ifade ederken, %1'lik öğrenci grubunun ise İş Kurma Aşamasında İşlemlerinin Sürdüğü görülmektedir. Veriler incelendiğinde öğrencilerin yaklaşık %10'unun girişimcilik sürecinde somut adımlar attıkları, faaliyete geçtikleri söylenebilir (Bk. Grafik 3).

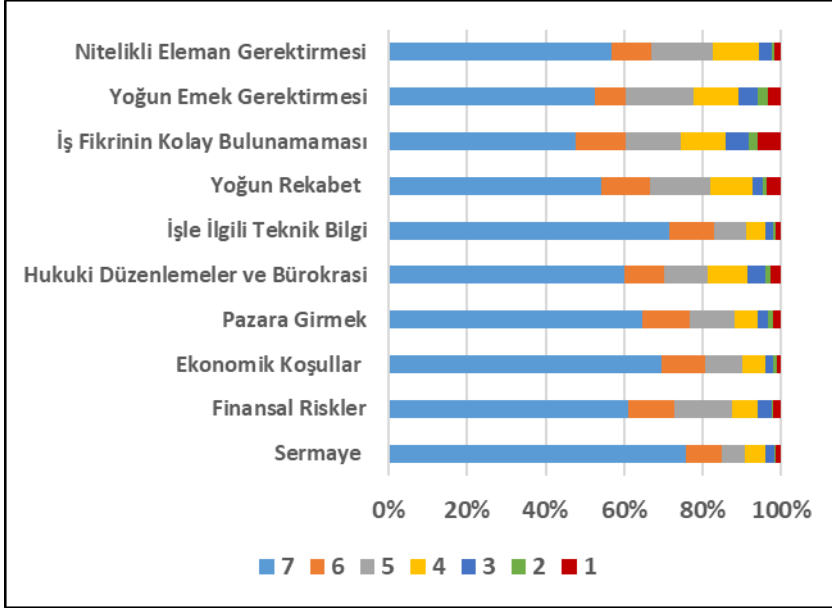
Grafik 3. Öğrencilerin Gelecekte Bir İşletme Kurmaya Yönelik Düşünceleri

Öğrencilerin girişimcilik eğilimlerinin belirlenmesinde önemli olan unsurlardan biri de bireylerin kariyer tercihlerinde nelere öncelik verdiklerinin tespit edilmesidir. Buna göre öğrenciler için kariyerlerinde en önemli gördükleri unsurlar sırasıyla, Bir Şey Başarmak (%78), Hayallerini Gerçekleştirmek (%72) ve Topluma Katkı Sağlamaktır (%68). En az önem atfedilen unsurlar ise Aile Geleneğini Devam Ettirmek ve Örnek Alınan Kişileri Takip Etmektir (Bk. Grafik 4).

Grafik 4. Öğrencilerin Kariyerlerinde Önem Verdikleri Unsurlar

Not: 7 – Tamamen Katılıyorum – 1 Hiç Katılmıyorum

Öğrencilerin girişimcilik eğilimi ile ilgili bilgi edinmek için bir seçenek de öğrencilerin iş kurmanın önünde engel olarak gördükleri unsurların tespit edilmesidir. Bu unsurların tespiti girişimcilik ile ilgili derslerin müfredatlarında önem verilmesi gereken konuların belirlenmesinden, girişimciliği teşvik etmek için etkili teşvik yasalarının hazırlanmasına kadar pek çok konuda aydınlatıcı olabilir. Ankete yanıt veren öğrencilere göre iş kurmanın önündeki en büyük engel, Sermaye Eksikliğidir (%76). Sermaye Eksikliğini, İş ile ilgili Teknik Bilgi (%71) takip etmektedir. İş ile ilgili teknik bilgi, girişimin hayata geçmesi ve sürdürülebilir rekabet gücü elde edebilmesi için gerekli olan teknik becerileri (Know-how) ifade etmektedir. Bu engelleri sırası ile Ekonomik Koşullar (%69), Pazara Giriş Engelleri (%64) ve Finansal Riskler (%60) izlemektedir. Öğrencilerin büyük çoğunluğu soruda ifade edilen tüm engelleri önemli bulmaktadır. Bununla birlikte öğrenciler için mücadele edilmesi ya da aşılması en kolay engelin İş Fikrinin Kolay Bulunmaması olduğu görülmektedir. Öğrencilerin yaklaşık %45'i İş Fikrinin Kolay Bulunmamasını bir iş kurmanın önündeki en önemli engel olarak değerlendirmişlerdir (Bk. Grafik 5).

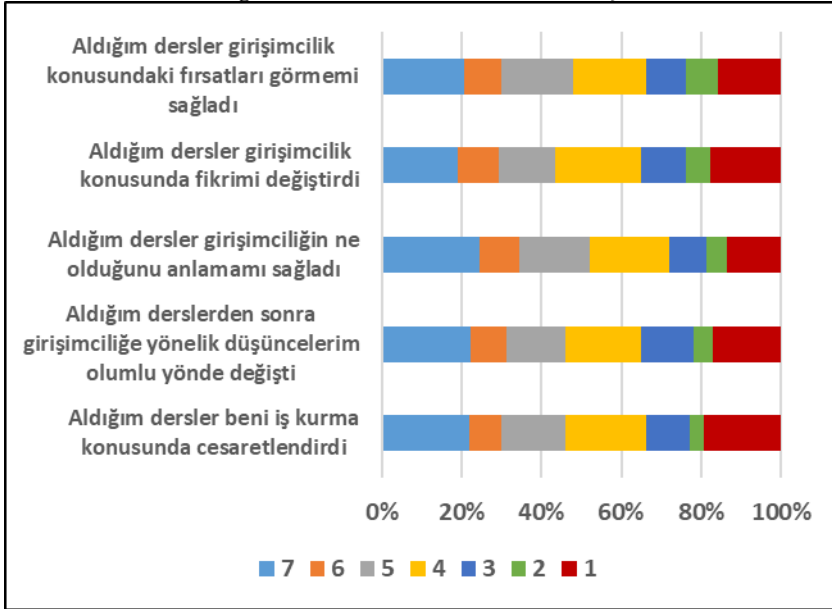
Grafik 5. Öğrencilere Göre İş Kurmanın Önündeki Engeller

Not: 7 – Tamamen Katılıyorum – 1 Hiç Katılmıyorum

Öğrencilerin eğitim gördükleri bölümlerde yer alan derslerin, öğrencilerin girişimcilik fikirleri üzerindeki etkileri değerlendirildiğinde, öğrencilerin %24'ü derslerin girişimciliği tanınmalarında çok önemli olduğunu belirtmiş, %22'si ise derslerin girişimciliğe yönelik düşüncelerinin olumlu yönde değişmesinde önemli rol oynadığını ifade etmiştir. Öğrencilerin yaklaşık %22'sine göre ise aldıkları dersler iş kurmak için kendilerini cesaretlendirmiştir (Bk. Grafik 6).

Öğrencilerin %66'sı sermaye ve gerekli koşulların olması halinde bir iş kurmayı istediklerini ifade etmişlerdir. Öğrencilerin yaklaşık yarısı ise girişimci olmayı oldukça tatmin edici bir deneyim olarak değerlendirmektedir. Öğrencilerin yaklaşık %40'lık bir bölümü de "Girişimci olma düşüncesi beni olumlu yönde etkiler"; "Gelecekteki kariyerim için girişimcilik bana çekici gelir"; "Girişimci olmayı diğer kariyer seçeneklerine tercih ederim" ifadelerine tamamen katıldıklarını belirtmişlerdir (Bk. Grafik 7).

Grafik 6. Öğrencilerin Aldıkları Dersler ve Girişimcilik Üzerindeki Etkileri



Not: 7 – Tamamen Katılıyorum – 1 Hiç Katılmıyorum

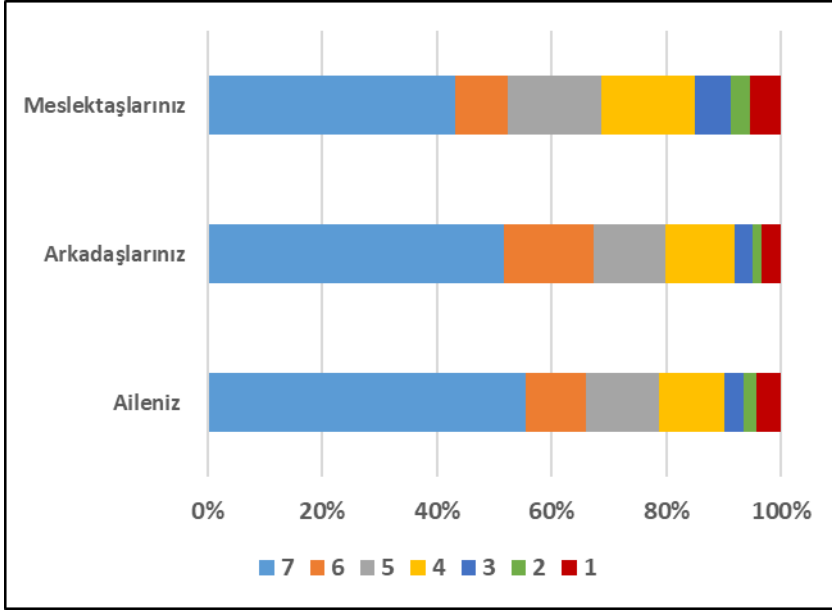
Grafik 7. Öğrencilerin Girişimcilik Konusundaki Düşünceleri



Not: 7 – Tamamen Katılıyorum – 1 Hiç Katılmıyorum

İş kurma kararının verilmesinde girişimci adayının, ailesinin, meslektaşlarının, arkadaşlarının ve çevresinde yer alan aktörlerin, düşünceleri, destekleri ve tutumları da önemli rol oynamaktadır. Sosyal ağlar aracılığıyla hem çevremizi etkilemekte hem de çevremizden etkilenebilmekteyiz. Bu nedenle iş kurma kararı vermeleri halinde, öğrencilere çevrelerinin onları ne ölçüde destekleyeceklerine dair bir soru yöneltilmiştir. Buna göre öğrencilerin yaklaşık %56'sı iş kurmaları halinde ailelerinin koşulsuz desteklerini alacaklarına inanırken, bu oran arkadaşlar söz konusu olduğunda %52'ye, meslektaşlar söz konusu olduğunda ise %43'e düşmektedir (Bk. Grafik 8).

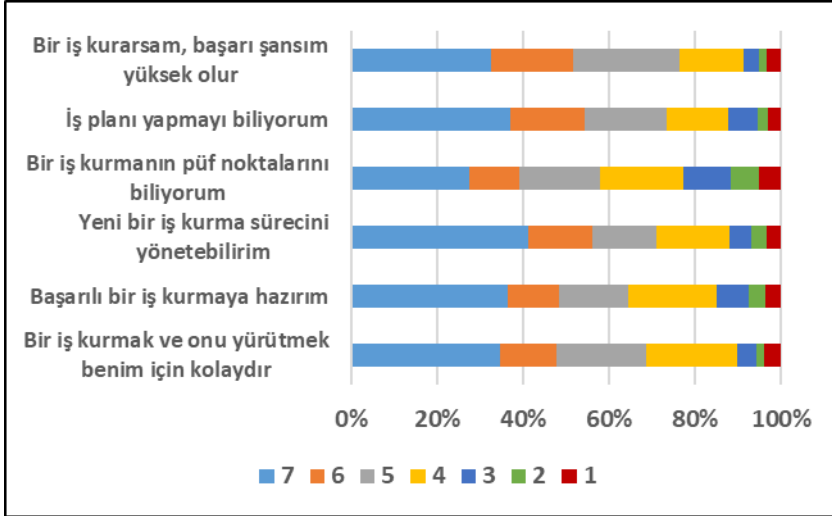
Grafik 8. İş Kurma Kararı Vermeleri Halinde Öğrencilerin Çevresinin Tutumları



Not: 7 – Tamamen Katılıyorum – 1 Hiç Katılmıyorum

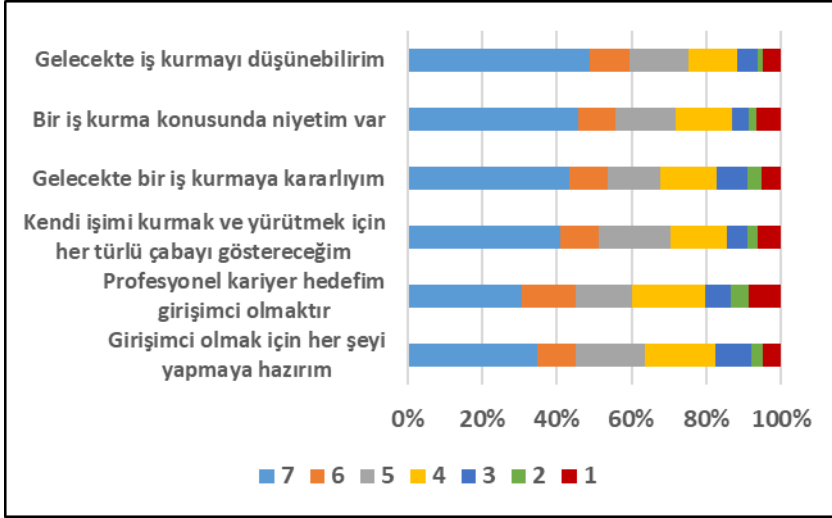
Girişimcilik yeteneği ile ilgili ifadelerle yönelik öğrencilerin katılım düzeyleri incelendiğinde, öğrencilerin girişimcilik yeteneklerine güvendikleri görülmektedir. Öğrencilerin %41'i yeni bir iş kurma sürecini yönetebileceğini, %37'si iş planı yapmayı bildiğini, %36'sı ise başarılı bir iş kurmaya hazır olduğunu ifade etmiş, bu ifadelerle tamamen katıldıklarını belirtmişlerdir. Öğrencilerin %34'ü ise bir iş kurmak ve onu yürütmenin onun için kolay olduğunu düşünmektedir (Bk. Grafik 9).

Grafik 9. Öğrencilerin Girişimcilik Yetenekleri ile İlgili Düşünceleri



Not: 7 – Tamamen Katılıyorum – 1 Hiç Katılmıyorum

Girişimciliğe yönelik kararlılık düzeyini ölçmeye çalışan ifadeler incelendiğinde öğrencilerin yaklaşık yarısının Gelecekte Bir İş Kurmayı Düşünebileceği, %46'sının Bir İş Kurma Konusunda Niyeti Olduğu, %43'ünün ise Gelecekte Bir İş Kurmaya Kararlı olduğu görülmektedir. Öğrencilerin %41'i ise Kendi İşini Kurmak ve Yürütmek İçin Her Türlü Çabayı Göstereceğini belirtmektedir. Öğrencilerin yalnızca %35'i Girişimci Olmak için Her Şeyi Yapmaya Hazır olduğunu ifade ederken, %31'i Profesyonel Kariyer Hedefi Olarak Girişimci Olmayı tercih etmektedir (Bk. Grafik 10). Öğrencilerin %21'inin bir iş kurma deneyimi bulunurken, bu öğrencilerin yalnızca %19'u hâlihazırda bu işi yürütmeye devam etmektedir.

Grafik 10. Öğrencilerin Girişimcilğe Yönelik Kararlılık Düzeyleri

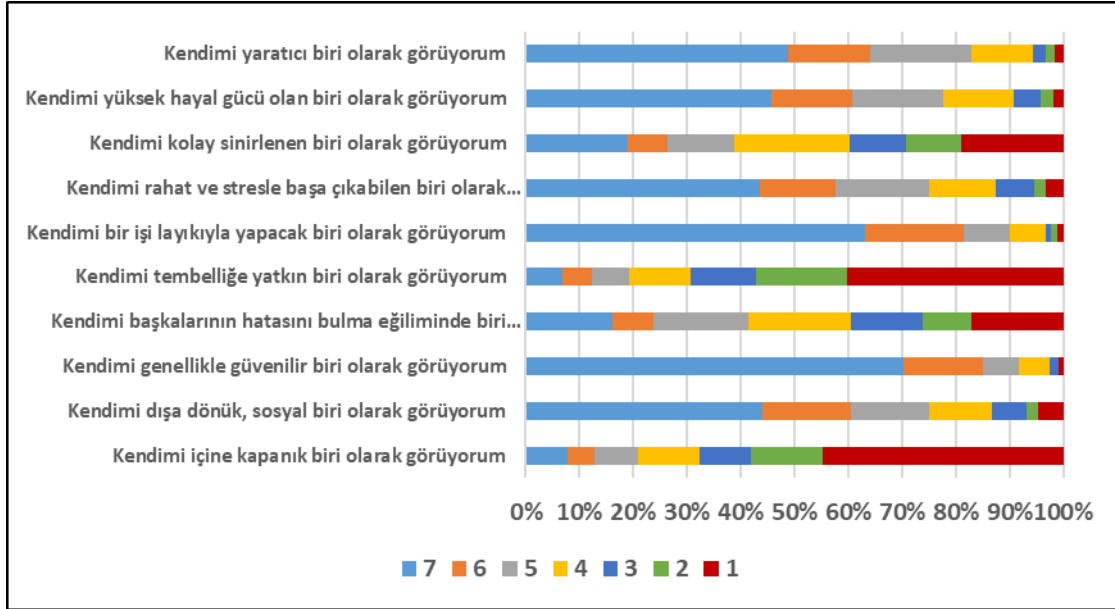
Not: 7 – Tamamen Katılıyorum – 1 Hiç Katılmıyorum

4.1.3 Kişilik Özelliklerinin Analizi

Öğrencilerin girişimcilik eğilimleri ile kişilik özellikleri arasında bir ilişki olup olmadığını test edebilmek, eğer varsa hangi kişilik özelliklerinin öğrencilerin girişimcilik yönünde kariyer tercihinde bulunacağını belirlemek için anket formunun son bölümünde bir kişilik özellikleri testine yer verilmiştir. Bu alt bölümde öğrencilerin kişilik özelliklerinin belirlenmesine olanak tanıyan ifadelere verdikleri yanıtların analizine yer verilecektir.

Öğrencilerin büyük çoğunluğunun kendilerini Güvenilir (%70), Bir İş Layıkıyla Yapacak Biri (%63), Yaratıcı (%49), Yüksek Hayal Gücüne Sahip (%46), Dışa Dönük ve Sosyal Biri (%44) olarak tanımladıkları görülmektedir. Öğrencilerin %43'ü ise kendilerini Rahat ve Stresle Başa Çıkabilen bireyler olarak değerlendirmektedir (Bk. Grafik 11).

Grafik 11. Öğrencilerin Kişilik Özellikleri



Not: 7 – Tamamen Katılıyorum – 1 Hiç Katılmıyorum

Öğrencilerin yaklaşık %45'i kendilerini içe kapanık biri olarak görmezken, %40'ı ise kendisini tembelliğe yatkın biri olarak değerlendirmemektedir. Öğrencilerin %20'lik bir bölümünün kolay sinirlenen biri olmaları ve başkalarının hatasını bulma eğiliminde olmaları konusunda kararsız kaldıkları görülmektedir.

4.2 Ekonometrik Tahminler

Planlı davranış teorisi bireylerin girişimcilik davranışlarını açıklamak için yaygın olarak kullanılan bir yaklaşımdır. Bu çalışmada toplanan verilerin planlı davranış teorisiyle ve çalışma kapsamında edinilen bilgilerden yola çıkarak elde edilen alternatif modellerle ne kadar uyumlu olduğunu test etmek amacıyla R 4.0.2 ortamında path analizi uygulanmıştır. Analizler lavaan 0.6.6 ve lavaanplot 0.5.1 paketleriyle gerçekleştirilmiştir. Path analizinde istatistiksel olarak anlamlı olmayan chi-kare (χ^2) değeri, 0.05'den daha düşük ortalama hata kareleri kare kökü (RMSEA) ve 0.95'den daha büyük CFI değeri veri ile modelin güçlü uyumuna işaret etmektedir (Hu & Bentler, 1999; Kline, 2005). Çalışma kapsamında dört path analizi uygulanmış ve birbiriyle karşılaştırılmıştır.

Path analizi için değişkenler arasındaki zero-order korelasyon katsayıları hesaplanmıştır. Elde edilen katsayılar Tablo 1'de gösterilmiştir.

Tablo 1. Path analizine alınan değişkenlerin ortalama, standart sapma ve zero-order korelasyon katsayıları

Değişken	Ortalama	Standart Sapma	1	2	3	4
1. Tutum	27.86	7.53				
2. Norm	17.07	4.35	0.239*			
3. Kontrol	32.22	8.48	0.464*	0.394*		
4. Niyet	32.05	9.58	0.703*	0.321*	0.569*	
5. Davranış	0.380	0.49	0.155*	0.145*	0.215*	0.331*

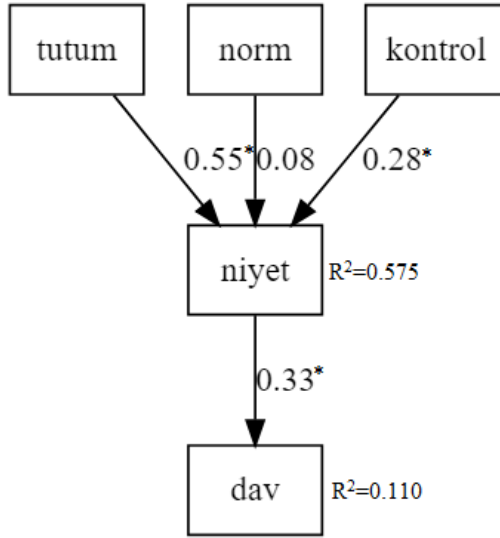
N=292, Davranış değişkenini iş kurdum veya kurmak üzereyim işaretleyenler 1 diğerleri 0 şeklinde kodlanmıştır.

*p<0.05

Tablodan da görüleceği gibi tüm değişkenlerin birbirleriyle ilişkileri 0.05 düzeyinde istatistiksel olarak anlamlıdır.

Değişkenler arasındaki ilişkilerin planlı davranış teorisiyle olan uygunluğunu test etmek amacıyla maksimum likelihood kestirimine dayalı path analizi kullanılmıştır. Elde edilen uyum indeksleri modelin veri ile iyi uyumlu olduğunu göstermiştir. Planlı davranış teorisi modelinin veriyle uyumu için elde edilen uyum katsayıları sırasıyla şöyledir: $\chi^2=4.973$, $df = 3$, $p>0.174$; CFI=0.993; RMSEA=0.047

Şekil 2 standardize edilmiş yol katsayılarını içeren planlı davranış teorisi modelinin grafik halini göstermektedir. Tablo 2 modele ilişkin hesaplanan yol katsayılarını göstermektedir. Path analizi sonucunda girişimcilik davranışındaki varyansın %11'ini ($R^2=0.11$) girişimcilik niyeti ($\beta= 0.331$, $p<0.05$) açıklamaktadır. Bu değer Cohen (1992)'e göre görece düşük sayılabilecek bir değerdir. Girişimcilik niyetindeki varyansın %57.5'ini ($R^2=0.575$) girişimciliğe yönelik tutumlar ($\beta= 0.554$, $p<0.05$) ve algılanan davranışsal kontrol ($\beta= 0.281$, $p<0.05$) değişkenleri açıklamaktadır. Subjektif normlar ise girişimcilik niyetini yordamamaktadır. ($\beta= 0.075$, $p>0.05$).



Şekil 2. Standardize edilmiş yol katsayıları ile planlı davranış modeline göre elde edilen katsayılar.

Not: İstatistiksel olarak anlamlı yollar * ile gösterilmiştir.

Tablo 2. Path analizi sonucunda elde edilen standardize edilmiş ve edilmemiş yol katsayıları

Yol		B	Standart hata	β
Tutum	Niyet	0.705*	0.055	0.554
Norm	Niyet	0.171	0.092	0.078
Kontrol	Niyet	0.317*	0.052	0.281
Niyet	Davranış	0.017*	0.003	0.331

* $p < 0.05$

Araştırma sürecinde çalışma ekibinin gözlemleri doğrultusunda planlı davranış teorisine sadık kalmak şartıyla modelde kimi değişikliklerin mümkün olup olmayacağı tartışılmış ve ekip tarafından üretilen aracılık (mediation) etkisi içeren iki modelin de analize dahil edilmesine karar verilmiştir. Çalışma ekibinin ürettiği modellerin hipotetik çizimleri ve modellere ilişkin uyum katsayıları, B, standart hata ve β değerleri Tablo 3’de gösterilmiştir.

Tablo 3’ten de görüleceği gibi niyet değişkeninin tutum ve davranış arasında aracılık ettiği Alternatif Model 1’in uyum katsayıları planlı davranış modelinden ve Alternatif Model 2’den daha iyidir ($\chi^2 = 0.999 / df = 2$, CFI = 1.00, RMSEA = 0.000). Buna göre planlı davranış modelinin veriler ile uyumu iyi iken niyet değişkeninin tutum ve davranış arasında aracı olarak tanımlandığı modelin uyumu mükemmeldir.

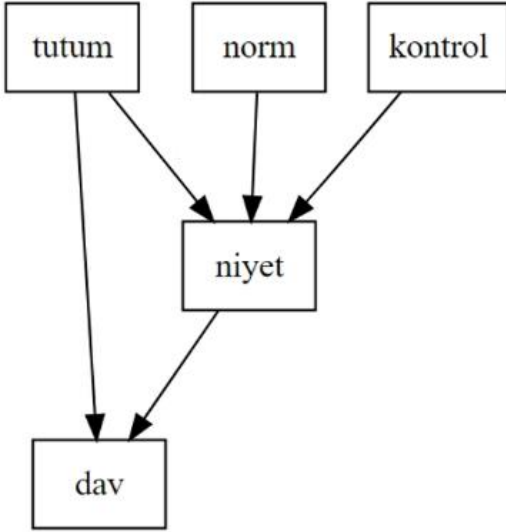
Yukarıdaki bulgular bir bütün olarak değerlendirildiğinde planlı davranış modelinin toplanan veriler ile iyi uyum gösterdiği sonucuna ulaşılmıştır. Buna göre Açıköğretim Sisteminde yer

alan öğrencilerin girişimcilğe yönelik olumlu tutumları ve girişimciliğin zorluğuna yönelik değerlendirmeleri (algılanan davranışsal kontrol) iş kurma niyetini ortaya çıkarmaktadır. İş kurma niyetini ise iş kurma davranışı takip etmektedir. Öğrencilerin iş kurmaya niyetlenmeleri için subjektif normlara ihtiyaç duymadıkları saptanmıştır.

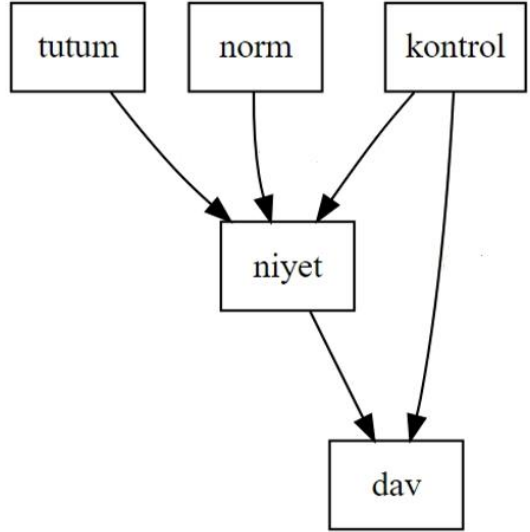
Çalışmanın önemli bulgularından birisi öğrencilerin girişimcilik niyetlerinin, girişimciliğe yönelik tutumları nedeniyle girişimde bulunma davranışlarına kısmi aracılık ettiğini göstermesidir. Bir başka ifadeyle öğrenciler girişimcilik yeteneklerine güven duymaları halinde girişimciliğe niyetlenmekte, niyet oluştuktan sonra girişimciliğe yönelik tutumlarının etkisiyle iş kurma davranışına başlamaktadır. Açıköğretim Sistemi öğrencileri için subjektif normların iş kurma niyetine herhangi bir etkisi bulunmamaktadır.

Tablo 3. Alternatif Modellerin grafik gösterimi ve modellere ilişkin bulgular

Alternatif Model 1



Alternatif Model 2



Alternatif Model 1					Alternatif Model 2					
Yol		B	Standart hata	β	R ²	Yol		B	Standart hata	β
Tutum	Niyet	0.705*	0.055	0.554		Tutum	Niyet	0.705*	0.055	0.554
Norm	Niyet	0.171	0.092	0.078		Norm	Niyet	0.171	0.092	0.078
Kontrol	Niyet	0.317*	0.052	0.281		Kontrol	Niyet	0.317*	0.052	0.281
Niyet	Davranış	0.022*	0.004	0.440		Niyet	Davranış	0.016*	0.003	0.309
Tutum	Davranış	-	0.005	-		Kontrol	Davranış	0.002	0.004	0.039
Tutum -> Niyet -> Davranış	Aracılık Etkisi	0.010*	0.003	0.154		Kontrol -> Niyet -> Davranış	Aracılık etkisi	0.005*	0.001	0.087
	Niyet				0.575					
	Davranış				0.122					

$\chi^2 = 0.999 / df = 2$
CFI =1.00
RMSEA = 0.000

$\chi^2 =4.627 / df= 2$
CFI =0.991
RMSEA =0.067

5. SONUÇ

Girişimciler, toplumun ekonomik refahını arttıran işletmelerin kurucuları olarak ülke ekonomileri için oldukça önemli aktörlerdir. Üretime, istihdama, rekabete ve kaynakların daha etkin kullanılmasına sağladıkları katkılar nedeniyle girişimcilik ve girişimcilik süreci akademik yazının ilgisini çekmektedir. Toplumun genç bireylerinin girişimcilik ile ilgili düşünceleri ve tutumları ise girişimciliğe yönelik kamu politikalarının oluşturulmasından, girişimcilik eğitiminin tasarlanmasına kadar pek çok konuda politika oluşturulmasına yardımcı olacak değerli bilgilerin elde edilmesine yardımcı olacaktır. Bu araştırma, Anadolu Üniversitesi İşletme Fakültesi öğrencilerinin girişimcilik eğilimlerini, girişimciliğe yönelik tutumlarını ve algıladıkları engelleri ortaya çıkarmayı amaçlamaktadır.

Araştırmaya katılan öğrencilerin %24'ü mezun olduktan sonra, %21'i ise yakın gelecekte kendi işlerini kurmayı düşündüklerini belirtmişlerdir. Guesss araştırmalarının kapsamı itibarıyla dünyada üniversite öğrencilerinin girişimcilik eğilimlerini belirlemeye yönelik bir ölçü olacağı kabul edilirse mezun olur olmaz iş kurmayı düşünen üniversite öğrencilerinin oranının dünya genelinde %10 olduğu görülmektedir. Buradan yola çıkarak İşletme Fakültesi öğrencilerinin girişimcilik eğilimlerinin ortalamanın üzerinde olduğu söylenebilir. Ancak kıyaslamalar yapılırken araştırma örnekleminin Açıköğretim Sisteminin her yaşta öğrenciye yükseköğretim hizmeti sunması nedeniyle daha heterojen bir gruptan oluştuğu dikkate alınmalıdır. Nitekim araştırmaya katılan öğrencilerin yaş ortalaması 29 olup, öğrencilerin %71'i halihazırda bir işte çalışmaktadır.

Öğrencilerin kariyer tercihlerinde önem verdikleri unsurlar incelendiğinde sırasıyla, Bir Şey Başarmanın, Hayallerini Gerçekleştirmenin ve Topluma Katkı Sağlamanın ön planda yer aldığı görülmektedir. Öğrencilerin kariyer tercihleri hangi yönde olursa olsun, kişisel fayda ve isteklerin yanında toplumsal fayda sağlamaya yönelik isteklerinin de olduğu sonucu ortaya çıkmaktadır. Buna ek olarak araştırma sonuçları öğrencileri girişimciliğe yönlendirmede başarıma arzusunun rolü bakımından literatür ile benzerlik göstermektedir (Doğaner ve Altunoğlu, 2010:103; Bozkurt ve Erdurur, 2013:57).

Araştırma kapsamında cevabı bulunmaya çalışılan bir diğer soru da öğrencileri girişimciliğe yönelmekten alıkoymayan unsurların neler olduğudur. Bu soru özellikle toplumun girişimciliğe yönelik algıladıkları engelleri tespit ettiğinden girişimcilik politikalarının belirlenmesinde büyük önem taşımaktadır. Buna göre ülkemizde iş kurmanın önündeki en büyük engel diğer çalışmalarda da vurgulandığı gibi sermaye eksikliğidir (Kılıç vd., 2012:423; Adıgüzel vd., 2020:24). Sermaye eksikliğini, iş ile ilgili teknik bilgi takip etmektedir. İş ile ilgili teknik bilgi, girişimin hayata geçmesi ve sürdürülebilir rekabet gücü elde edebilmesi için gerekli olan teknik becerileri (Know-how) ifade etmektedir. Sonuçların gelişmekte olan bir ülke ekonomisi için en gerekli kaynaklar olan fon ve teknoloji üzerinde odaklandığı görülmektedir. Öğrenciler, seçenekler arasında en zayıf bariyer olarak iş fikrini değerlendirmektedir. Buna göre gerekli sermaye ve teknik bilgi olması halinde öğrenciler kurulacak işlerin faaliyet alanlarını tespit edebilmektedir. Buna ek olarak öğrencilerin yaklaşık yarısı girişimcilik yeteneklerine güvenmekte, yeni bir iş kurma sürecini yürütebileceğini düşünmektedir. Öğrencilerin büyük çoğunluğunun kendilerini Güvenilir, Bir

İşî Layıkıyla Yapacak Biri, Yaratıcı, Yüksek Hayal Gücüne Sahip, Dışa Dönük ve Sosyal Biri olarak tanımladıkları görülmektedir.

Araştırma sonuçlarına göre öğrencilerin üniversite eğitimleri süresince aldıkları dersler girişimciliğe yönelik tutumlarını olumlu yönde etkilemekte, öğrencileri iş kurma konusunda cesaretlendirmektedir. Araştırma sonuçlarının bu yönüyle ülkemizdeki girişimcilik literatürü ile benzerlik taşıdığı söylenebilir (Türkmen ve İşbilir, 2014:26; Ardıç vd., 2017 :86; Tanrıverdi vd., 2016:1; Doğan, 2015:79).

Kariyer tercihinde, bireyin sosyal çevresinin de bireyin kararları üzerinde önemli rol oynayabilmesinden hareketle, öğrencilere iş kurma kararı vermeleri halinde çevrelerinin tutumlarının ne ölçüde destekleyici olacağı sorusu yöneltmiştir. Buna göre sırasıyla aile, arkadaşlar ve meslektaşlar öğrencileri en çok destekleyen aktörler olmaktadır.

Açıköğretim Sisteminde yer alan öğrencilerin girişimciliğe yönelik olumlu tutumları ve girişimciliğin zorluğuna yönelik değerlendirmeleri (algılanan davranışsal kontrol) iş kurma niyetini ortaya çıkarmaktadır. Bu öğrencilerin iş kurmaya niyetlenmeleri için subjektif normlara ihtiyaç duymadıkları saptanmıştır. Buna ek olarak, Açıköğretim Sistemi öğrencileri için subjektif normların iş kurma niyetine herhangi bir etkisi bulunmamaktadır.

Öğrencilerin girişimcilik eğilimleri ile cinsiyetleri, eğitim aldıkları programlar, programlara yerleşme türleri arasındaki ilişkiler incelendiğinde ise sonuçlar şu şekildedir:

- Kariyer tercihi ile cinsiyet arasında anlamlı bir bağlantının bulunmadığı, bununla birlikte, iş kurma konusunda eylem planı hazır olan erkeklerin oranının kadınlardan anlamlı derecede fazla olduğu görülmektedir.
- Girişimcilik eğilimi ile öğrenim görülen program arasında anlamlı derecede farklılık bulunmamaktadır. Buna göre İşletme Fakültesinde İşletme, İngilizce İşletme, Konaklama İşletmeciliği, Havacılık Yönetimi, Uluslararası Ticaret ve Lojistik Yönetimi programlarında öğrenim gören öğrencilerin, öğrenim gördükleri programlar bakımından girişimcilik eğilimleri arasında anlamlı derecede farklılık yoktur.
- Girişimcilik eğilimi ile programa yerleşme biçimi arasında anlamlı derecede farklılık bulunmamaktadır. Öğrencilerin girişimcilik eğilimi, ikinci üniversite, dikey geçiş ya da öğrenci seçme yerleştirme sistemi ile öğrenim gördükleri programlara yerleşme biçimlerinden bağımsızdır.
- Öğrencilerin cinsiyetleri ile girişimciliğe yönelik engellere ilişkin ifadeler katılma dereceleri arasında istatistiksel olarak anlamlı bir bağlantı bulunmamaktadır. Buna göre, öğrencilerin, girişimciliğe yönelik algıladıkları engeller cinsiyetlerinden bağımsızdır.
- Öğrencilerin devam ettikleri program ile girişimciliğe yönelik engellere ilişkin ifadeler katılma dereceleri arasında sadece sermaye boyutunda anlamlı bağlantı bulunmakta, diğer boyutlarda istatistiksel olarak anlamlı bir bağlantı bulunmamaktadır. Buna göre İşletme Programı öğrencileri sermayeyi diğer programlardaki öğrencilere göre daha önemli bir engel olarak değerlendirmektedir.

- Öğrencilerin çalışma durumu ile girişimcilikle ilgili algıladıkları engellere ilişkin ifadelere katılma dereceleri arasında hiçbir boyutta istatistiksel olarak anlamlı bir bağlantı bulunmamaktadır. Çalışan ve çalışmayan öğrencilerin girişimciliğe yönelik algıladıkları engeller benzerlik göstermektedir.
- İkinci Üniversite kapsamında programa yerleşen öğrencilerin girişimciliğe yönelik düşüncelerinin DGS ve ÖSYS kapsamında yerleşen öğrencilere göre alınan derslerden daha olumlu etkilendiği görülmektedir. Programda yoğun olarak yer alan ikinci üniversite tercihi yapan öğrencilerin, daha deneyimli ve hedef odaklı olmaları da bu farklılığın nedenlerinden biri olarak değerlendirilmektedir.
- İşletme programında öğrenim gören öğrencilerin diğer programlarda öğrenim gören öğrencilere göre aldıkları derslerden sonra girişimcilik eğilimlerinin daha fazla arttığı söylenebilir.
- Öğrencilerin çalışma durumu ile aldıkları derslerin girişimcilikle ilgili tutumları üzerindeki etkileri arasında hiçbir boyutta istatistiksel olarak anlamlı bir bağlantı bulunmamaktadır. Buna göre alınan derslerin girişimcilik eğilimleri üzerindeki etkileri çalışma durumundan bağımsızdır.
- Kendi işini yapan ve yapmayan öğrencilerin farklı kişilik boyutları bakımından aralarında istatistiksel olarak anlamlı bir farklılık olmadığı gözlenmektedir. Kendi işini yapan öğrencileri diğer öğrencilerden ayıran kişilik özellikleri tespit edilmemiştir. Bununla birlikte kendi işini kuran öğrencilerin örneklem içerisindeki sayısının az olması nedeniyle iş kurmuş ya da iş kurma niyeti bulunan öğrencileri beraber bir grup olarak değerlendirdiğimizde sadece rahat olma/stresle başa çıkma boyutunda anlamlı farklılık bulunduğu diğer boyutlarda kişilik özelliklerine ilişkin puan ortalamalarının birbirine denk olduğu görülmektedir. Kendi işini kuran ya da kurmayı düşünen öğrencilerin diğer öğrencilere göre stresle başa çıkmada kendilerini daha başarılı buldukları söylenebilir.

Bu çalışma ile Türkiye’de açıköğretim sisteminde lisans düzeyinde farklı işletmecilik alanlarına yönelik öğrenim gören öğrencilerin girişimcilik eğilimleri, belli bir model çerçevesinde belirlenmeye çalışılmıştır. Böylece daha önce örgün öğrencilerle farklı şehir, üniversite ve bölümlerde yapılan araştırmalara açıköğretim yönüyle farklı bir boyut eklenmiştir. Benzer araştırmaların daha uzun dönemleri kapsayacak ve farklı bölümler ve öğretim yöntemleri arasında karşılaştırmalı şekilde tekrarlanmasının yararlı sonuçlar vereceği düşünülmektedir. Bu araştırma, özellikle Covid-19 salgını nedeniyle örgün öğrencilerin de uzaktan eğitim süreçlerine yoğun şekilde katıldığı dönemde yapılacak yeni çalışmalara da ışık tutacaktır.

Gelecekte ilgili yazının öğrencilerin girişimcilik eğilimlerinin ne ölçüde davranışa dönüştüğüne yönelik boylamsal araştırmalarla zenginleştirilmesi önerilebilir. Boylamsal araştırmalar aynı örneklem grubu üzerinde farklı zamanlarda gerçekleştirildiğinden girişimcilik eğilimleri yüksek olan öğrencilerin kariyer tercihi olarak girişimciliği benimseyip benimsemedikleri konusunda yazına katkı sağlayabileceği düşünülmektedir.

Elde edilen sonuçlar, girişimcilik eğitimi uygulamalarının iyileştirilmesine, konu ile ilgili politikaların üretilmesine, özellikle uzaktan öğrenenlerin girişimcilik konusunda teşvik

edilmesine ve gençlerin ekonomik faaliyetlere daha bilinçli ve cesaretli katılımı konusunda yönlendirilmelerine önemli katkılar sağlayacaktır.

KAYNAKÇA

- ADIGÜZEL, Z., ZEHİR, C. & MUSLUHİTTİNOĞLU, N. (2020). “Does the Education and Macro Economic Environmental Entrepreneurship Environment Affect The Quality? A Research on University Students”. *Girişimcilik ve Kalkınma Dergisi (Journal of Entrepreneurship and Development)*, 15(1):24-36.
- AJZEN, I. (1991). “The Theory of Planned Behavior”. *Organizational Behavior and Human Decision Processes*, 50(2):179-211.
- ARDIÇ, M., AYDIN, S. & KÜÇÜK, V. (2017). “Artvin Çoruh Üniversitesi Öğrencilerinin Girişimcilik Eğilimlerinin Belirlenmesi”. *Journal of Current Researches on Business and Economics*, 7(2):64-88.
- BALABAN, Ö. & ÖZDEMİR, Y. (2008). “Girişimcilik Eğitiminin Girişimcilik Eğilimi Üzerindeki Etkisi: Sakarya Üniversitesi İİBF Örneği”. *Girişimcilik ve Kalkınma Dergisi*, 3(2):133-147.
- BORNSTEIN M.H., JAGER J. & PUTNICK D.L. (2013). “Sampling in Developmental Science: Situations, Shortcomings, Solutions, and Standards”. *Developmental Review*, 33(4): 357–370.
- BOZKURT, Ö. & ERDURUR, K. (2013). “Girişimci Kişilik Özelliklerinin Girişimcilik Eğilimindeki Etkisi: Potansiyel Girişimciler Üzerinde Bir Araştırma”. *Girişimcilik ve Kalkınma Dergisi*, 8(2):57-78.
- COHEN, J. (1992). “Statistical Power Analysis”. *Current Directions in Psychological Science*, 1(3):98-101. <https://doi.org/10.1111/1467-8721.ep10768783>
- DOĞAN, E. (2015). “The Effect of Entrepreneurship Education on Entrepreneurial Intentions of University Students in Turkey”. *İstanbul Üniversitesi İktisat Fakültesi Ekonometri ve İstatistik Dergisi*, 23:79-93.
- DOĞANER, M. & ALTUNOĞLU, A. (2010). “Adnan Menderes Üniversitesi Nazilli İktisadi ve İdari Bilimler Fakültesi İşletme Bölümü Öğrencilerinin Girişimcilik Eğilimleri”. *Organizasyon ve Yönetim Bilimleri Dergisi*, 2(2):103-110. Erişim: <https://dergipark.org.tr/en/pub/oybd/issue/16336/171033>
- FRANCO, M., HAASE, H. & LAUTENSCHLÄGER, A. (2010). “Students' Entrepreneurial Intentions: An Inter-Regional Comparison”. *Education + Training*, 52(4):260-275.
- GIACOMIN, O., JANSSEN, F., PRUETT, M., SHINNAR, R., LLOPIS, F. & TONEY, B. (2011). “Entrepreneurial Intentions, Motivations and Barriers: Differences Among American, Asian and European Students”. *International Entrepreneurship Management Journal*, 7:219-238.
- HORZUM, M. B., AYAS, T. & PADIR, M. A. (2017). “Beş Faktör Kişilik Ölçeğinin Türk Kültürüne Uyarlanması”. *Sakarya University Journal of Education*, 7(2):398-408.

- HU, L. & BENTLER, P. M. (1999). “Cutoff Criteria for Fit Indexes in Covariance Structure Analysis: Conventional Criteria Versus New Alternatives”. *Structural Equation Modeling*, 6(1):1–55. <http://dx.doi.org/10.1080/10705519909540118>.
- İŞCAN, Ö. & KAYGIN, E. (2011). “Üniversite Öğrencilerinin Girişimcilik Eğilimlerini Belirlemeye Yönelik Bir Araştırma”. *Atatürk Üniversitesi Sosyal Bilimler Enstitüsü Dergisi*, 15(2):443-462.
- KGM, Küresel Girişimcilik Monitörü, Girişimci Davranış ve Tutum Verisi
<https://www.gemconsortium.org/data/03/07/2021>
- KILIÇ, R., KEKLİK, Y. & ÇALIŞ, N. (2012). “Üniversite Öğrencilerinin Girişimcilik Eğilimleri Üzerine Bir Araştırma: Bandırma İİBF İşletme Bölümü Örneği”. *Süleyman Demirel Üniversitesi İktisadi ve İdari Bilimler Fakültesi Dergisi*, 17(2):423-435.
- KLIN, R. B. (2005). *Principles and Practice of Structural Equation Modeling*. The Guilford Press Second Edition, New York.
- KORKMAZ, O. (2012). “Üniversite Öğrencilerinin Girişimcilik Eğilimlerini Belirlemeye Yönelik Bir Araştırma: Bülent Ecevit Üniversitesi Örneği”. *Afyon Kocatepe Üniversitesi İİBF Dergisi*, 14(2):209-226.
- KRUEGER, N., REILLY, M. & CARSRUD, A. (2000). “Competing Models of Entrepreneurial Intentions”. *Journal of Business Venturing*, 15(5):411–432.
- LAKOVLEVA, T., KOLVEREID, L. & STEPHAN, U. (2011). “Entrepreneurial Intentions in Developing and Developed Countries”. *Education + Training*, 53(5):353-370.
- LINAN, F. & CHEN, Y. (2009). “Development And Cross-Cultural Application of A Specific Instrument to Measure Entrepreneurial Intentions”. *Entrepreneurship Theory and Practice*, 33(3):593-617.
- LUTHJE, C. & FRANKE, N. (2003). “The ‘Making’ of An Entrepreneur: Testing A Model of Entrepreneurial Intent Among Engineering Students at MIT”. *R&D Management*, 33(2):135-147.
- NABI, G., WALMSLEY, A., LINAN, F., AKHTAR, I. & NEAME, C. (2018) “Does Entrepreneurship Education in the First Year of Higher Education Develop Entrepreneurial Intentions? The Role of Learning and Inspiration”. *Studies in Higher Education*, 43(3):452-467. DOI: 10.1080/03075079.2016.1177716
- ÖZDEN, K., TEMURLENK, S. M. & BAŞAR, S. (2008). “Girişimcilik Eğilimi: Kırgızistan-Türkiye Manas Üniversitesi ve Atatürk Üniversitesi Öğrencileri üzerine bir Araştırma”. *Review of Social, Economic & Business Studies*, 11(12):1-20.
- PAZARCIK, Y. (2016). “Üniversitemiz Girişimci Yetiştirebiliyor Mu? Üniversite Öğrencilerinin Girişimcilik Algısını/ Eğilimini/ Özelliklerini Ölçen Araştırmaların Sonuçsal Bir Değerlendirmesi”. *Sosyal ve Beşeri Bilimler Araştırmaları Dergisi (Journal of Social Sciences and Humanities Researches) Girişimcilik Özel Sayısı*, 17(37):140-169.

- RAMMSTEDT, B. & JOHN, O. (2007). "Measuring Personality in One Minute or Less: A 10-Item Short Version of the Big Five Inventory in English and German". *Journal of Research in Personality*, 41(1), 203-212.
- SESEN, H. (2013). "Personality or Environment? A Comprehensive Study on The Entrepreneurial Intentions of University Students". *Education + Training*, 55(7):624-640.
- SIEGER, P., FUEGLISTALLER, U. & ZELLWEGER, T. (2016). *Student Entrepreneurship 2016: Insights from 50 Countries*. St.Gallen / Bern: KMU-HSG/IMU.
- SOLMAZ, S., AKSOY, Ö., ŞENGÜL, S. & SARIŞIK, M. (2014). "Üniversite Öğrencilerinin Girişimci Kişilik Özelliklerinin Belirlenmesi: Turizm Lisans ve Önlisans Öğrencileri Üzerine Bir Alan Araştırması". *KMÜ Sosyal ve Ekonomik Araştırmalar Dergisi*, 16(26):41-55.
- TANRIVERDİ, H., BAYRAM, G. & ALKAN, M. (2016). Girişimcilik Eğitiminin Girişimcilik Eğilimi Üzerine Etkisinin İncelenmesi. *Girişimcilik ve Kalkınma Dergisi*, 11(1):1-29.
- TÜRKER, D. & SÖNMEZ S. (2009). "Which factors affect entrepreneurial intention of university students?". *Journal of European Industrial Training*, 33(2):142-159.
- TÜRKMEN, M. & İŞBİLİR, U. (2014). "Üniversite Öğrencilerinin Girişimcilik Eğilimlerinin Sosyo-Demografik Özellikler Açısından İncelenmesi". *CBÜ Beden Eğitimi ve Spor Bilimleri Dergisi*, 9(2):18-28.
- ULUYOL, O. (2013). "Öğrencilerin Girişimcilik Eğilimlerinin Belirlenmesi: Gölbaşı Meslek Yüksekokulu Örneği". *Adıyaman Üniversitesi Sosyal Bilimler Enstitüsü Dergisi*, 15:349-372. DOI: 10.14520/adyusbd.583
- UYGUN, M., METE, S. & GÜNER, E. (2012). "Genç Girişimci Adayların Girişimcilik Eğilimi ve Girişimcilik Özellikleri Arasındaki İlişkiler". *Organizasyon ve Yönetim Bilimleri Dergisi*, 4(2):145-156. Erişim: <https://dergipark.org.tr/en/pub/oybd/issue/16340/171113>
- VECIANA, J., APONTE, M. & URBANO, D. (2005). "University Students' Attitudes Towards Entrepreneurship: A Two Countries Comparison". *International Entrepreneurship and Management Journal*, 1:165-182.