

Köprü Çayı Havzası'nın Nüfus Özellikleri

Mustafa SAĞDIÇ¹, Recep BOZYİĞİT²

Özet

Köprü Çayı Havzası, Akdeniz Bölgesi'nin Batı Toroslar Bölümü'nde yer alır. Havzanın kuzey kesimi, Isparta; güney kesimi ise Antalya il sınırları içerisinde yer almaktadır. Çalışma alanının yüzölçümü, 2498 km²'dir. Köprü Çayı Havzası'nın 2009 adrese dayalı nüfus kayıt sistemi sonuçlarına göre toplam 86577 nüfusu bulunmaktadır. Nüfus özellikleri havzanın aşağı ve yukarı kesimlerinde, ova ve dağlık sahalarda farklılıklar göstermektedir. Nüfusun yaklaşık % 60'ı şehir, % 40'ı ise kırsal yerleşmelerde bulunmaktadır.

Bu çalışmanın amacı, Köprü Çayı Havzası'nın nüfus özelliklerini ortaya koymak ve havza ile ilgili planlama çalışmalarına katkı sağlamaktır. Ayrıca Köprü Çayı Havzası'ndaki nüfusun sosyo-ekonomik problemlerini coğrafi bakış açısıyla ortaya koymak, çözümler üretmek, ileri ki yıllarda sonuçlarını gözlemlemek, karşılaştırmak ve değerlendirmek amacıyla bu çalışma ortaya konulmuştur.

Anahtar Kelimeler: Köprü Çayı Havzası, Nüfus, Nüfus Yoğunluğu, Göç

Population characteristics of The Köprü Creek Basin

Abstract

Köprü Creek Basin is placed in the West Taurus Mountains of Mediterranean region. The basin's northern section is inside the city borders of Isparta and southern section is inside the city borders of Antalya. According to the results of 2009 address based population recording system;

¹ Yrd. Doç. Dr., Cumhuriyet Üniv., Eğt. Fak., Coğrafya Eğitimi A.B.D.,
msagdic42@hotmail.com

² Yrd. Doç. Dr., Selçuk Üniv., Ahmet Keleşoğlu Eğt. Fak., Coğr. Eğt. A.B.D.,
rbozyigit@selcuk.edu.tr

the basin's total population is 86577. The population qualities vary among upward and downward section together with plain and mountainous sections. Total population is distributed as 60% in the city and 40% in rural areas.

The aim of this study was to investigate the population characteristics of Köprü Creek Basin and to contribute to planning studies related with the basin. It was also intended to present the socio-economic problems considering the geographic perspectives and to resolve the problems as well as to observe, compare and evaluate the results in further years.

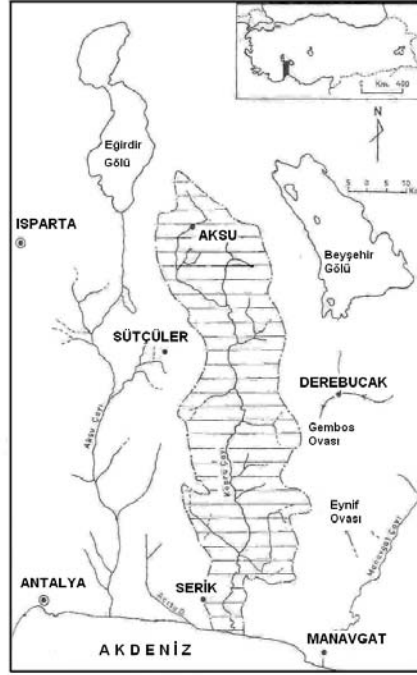
Key Words: Köprü Creek Basin, Population, Population Density, Migration

Giriş

Köprü Çayı Havzası, Akdeniz Bölgesi'nin Batı Toroslar Bölümü'nde yer alır. Havza; kuzeyden, Beyşehir ve Eğirdir Gölleri; batıdan, Aksu Çayı Havzası; doğudan, Gembos ve Eynif Polyeleri ile Manavgat Çayı Havzası ve güneyden Akdeniz ile sınırlandırılan yaklaşık 2498 km²'lik bir alanı kapsamaktadır. Havzanın kuzeyinde Isparta İli'nin Aksu, Sütçüler ve Eğirdir ilçelerine bağlı yerleşmeler; güneyinde ise Antalya İli'nin Serik ve Manavgat ilçelerine bağlı yerleşmeler yer alır (Şekil 1).

Ülkemizde beşeri ve ekonomik coğrafya alanındaki çalışmaların önemli bir bölümü idari birim sınırları dikkate alınarak hazırlanmıştır. Ancak idari sınırlar çoğu kez coğrafi sınırlara uyum göstermemektedir. Oysa yapılan planlama ve proje çalışmalarından istenilen sonuca ulaşabilmek için; coğrafi bütünlüğe sahip, bilhassa havza çalışmalarına ihtiyaç vardır. Ülkemizin önemli doğal zenginlik alanlarından biri olan Köprü Çayı Havzası'nın nüfus özelliklerinin belirlenmesi ve elde edilecek sonuçlar

yörede uygulanan ve uygulanacak olan, ulusal ve uluslar arası projelere önemli katkılar sağlayacaktır.



Şekil 1. İnceleme Sahasının Lokasyon Haritası

İnceleme sahası, geçmişten günümüze farklı medeniyetlere ait yerleşmelere tanıklık etmiştir. Antik çağda havzanın kuzeyi, Pisidia bölgesine; güneyi ise Pamfilya bölgesine aittir. Havza; Hitit, Pers, Roma, Selçuklu, Hamitoğulları Beyliği ve Osmanlı hâkimiyetinde kalmıştır. Bu dönemlere ait tarihi kalıntılar halen mevcuttur. Havza içinde 47 köy, 7 kasaba ve 2 ilçe merkezi bulunmaktadır. Köy altı yerleşmelerinden mahalle ve yayla yerleşmeleri yaygındır. Fonksiyonel açıdan kentleşme Serik ilçe merkezi ve yakın çevresinde görülmektedir. Köprü Çayı Havzası'nın güneyinde tarım ve turizm faaliyetleri ön plana çıkarken, kuzey kesiminde

ise tarım, hayvancılık ve ormancılık önemli ekonomik faaliyetler olarak dikkati çeker.

1. Nüfus Gelişimi¹

Araştırma sahasının nüfusuna ait en eski veriler, Osmanlı dönemine aittir. Ancak, bu dönemde genellikle asker sayısını belirleme ve vergilendirmeye yönelik nüfus miktarları

kaydedildiğinden bu bilgiler ile bölgenin nüfusu hakkında sağlıklı değerlendirmeler yapabilmek mümkün değildir. Bununla beraber bazı kaynaklardan elde edilen veriler, bölgenin XIX. yüzyıldaki nüfusu hakkında genel bir fikir vermesi açısından önem arz etmektedir. 1831, ilk nüfus sayımı kayıtlarında Serik Kazası ile Beşkonak Nahiyesi çevresinde 2110 Türk erkeğinin yaşadığı belirtilmektedir (Karal, 1943, s.122). 1869, Konya Vilayet Salnamesine göre Teke Livası'nın Kızılkaya Kazası'na bağlı Serik Nahiyesi'nde, 17 köyü ile beraber 2022 İslam nüfusu vardır (Güçlü, 1997, s.10-11). Ayrıca 1883'te Yunanistan'ın Teselya Eyaleti'nden gelen göçmenlerin bir bölümü, bugünkü Boğazkent Beldesi'nin Ahmediye Mahallesi çevresine yerleştirilmiştir (Antalya İl Yıllığı, 1967, s.67).

Araştırma sahasına ait en sağlıklı bilgiler kuşkusuz Cumhuriyet döneminde başlayan periyodik nüfus sayımlarına dayanmaktadır. 1935'de havzanın toplam nüfusu 23648 kişi iken, 2009 yılında 86577 kişiye çıkmıştır. Dolayısıyla bölgenin nüfusu 1935-2009 yılları arasında 74 yıllık süre içinde, 62929 kişi ve % 266 oranında bir artış göstermiştir. Aynı

¹ Havzanın nüfus özellikleri; çoğunlukla TÜ.İ.K.'nun verileri dikkate alınarak değerlendirilmiştir. Ancak bazı parametrelerde bilgilerin yetersiz olması nedeniyle İl Sağlık Müdürlüklerinin verilerinden de yararlanılmıştır.

devrede Türkiye nüfusunun % 337 oranında arttığı düşünülürse, yörede nüfus artışı ülkedeki toplam artıştan daha düşüktür. İnceleme sahasında sayım yıllarına göre nüfus artışının seyri incelendiğinde bu artışın düzenli olmadığı ve devreden devreye büyük farklıklar gösterdiği dikkat çekmektedir (Şekil 2). Ortalama yıllık nüfus artış oranı % 1,8'dir. Yıllık nüfus artışı; 1940, 1980, 1985, 1997,2000, 2009 sayım yıllarında % 1,8'in altında gerçekleşmiştir. 1945, 1950, 1955, 1960, 1965, 1970, 1975 ve 1990 sayım yıllarında ise % 1,8'i aşmıştır (Şekil 3). Bu artış hızı ülke geneline göre bir hayli düşüktür. 1935-1940 döneminde araştırma sahasının nüfusu 342 kişi artmış ve yıllık artış oranı % 0,3 olarak gerçekleşmiştir (Tablo 1). Bu dönemde artış oranının düşük olması ekonomik problemlerin yanı sıra, sağlık hizmetlerinin yeterince gelişmemiş olması ile ilgilidir. 1940-1945 döneminde nüfus 2644 kişi artmış, yıllık artış oranı % 2,2 olarak gerçekleşmiştir. Ortalama yıllık artış oranının üzerinde bir artış görülmüş olsa da bu oran, daha sonraki yıllara göre daha düşük bir orandır. 1945-1950 dönemindeki artış 3458 kişidir ve yıllık artış oranı % 2,6'ya yükselmiştir. İnceleme sahasında nüfus artışı, ülke genelinde olduğu gibi, 1945'ten sonra önemli oranda hız kazanmıştır. Tüm ülkeyi etkileyen genel seferberlik halinin oradan kalkması, asker nüfusun kışlalardan terhis edilmesi ve de ekonomik şartların nispeten düzelmeye başlaması bu artışta etkili olmuştur. 1950-1955 döneminde de artış devam etmiş, 4991 kişi artmış, yıllık artış hızı ise % 3,3'e yükselmiştir. 1955-1960 döneminde ise nüfus 5052 kişi artmış, yıllık artış oranı % 2,9 olarak gerçekleşmiştir. Aynı dönemde Antalya İli'nde yıllık ortalama nüfus artış hızı % 3,3 olarak gerçekleşmiştir. Sağlık hizmetlerindeki gelişmelerin yanı sıra ekonomik koşullardaki genel iyileşme havzadaki nüfus artışının da fazla olmasına neden olmuştur. 1960-1965 döneminde ise araştırma sahasında 6835 kişi artmış ve yıllık artış oranı %

3.4'e yükselmiştir. 1965-1970 döneminde 7986 kişi artmış ve yine % 3.4'lük bir artış yaşanmıştır. Dolayısıyla 1960- 1970 döneminde en yüksek artış oranı gerçekleşmiştir. Bunun nedenleri arasında; bilhassa havzanın aşağı kesiminde gelişmeye başlayan turizm aktiviteleri ve modern tarım faaliyetleri önem taşır. Havzada nüfus, 1970-1975 arasında 6182 kişi artmış, yıllık artış oranı ise % 2.2 olarak gerçekleşmiştir. 1975-1980 yıllarında ise 886 kişi artmış, yıllık artış oranı ise % 0.3'e düşmüştür. 1970-1980 arasında Antalya'da yıllık ortalama % 3,2 oranında bir artış yaşanmıştır. Havzanın Antalya'ya göre çok daha düşük bir artış göstermesi, Antalya kıyı ovasında, bilhassa Antalya kentinin hızlı gelişim göstermesi ve havzanın göç vermesi ile ilgilidir. 1980-1985 dönemine gelindiğinde havzanın nüfusu 5365 kişi artmış ve yıllık artış oranı ise % 1,7 olarak gerçekleşmiştir. Bu artış hızı 1985-1990 arasında kısmen yükselmiş; 6349 kişi artmış yıllık artış oranı ise % 1.9'a çıkmıştır. Dolayısıyla 1980-1990 arasında tekrar artış oranında bir yükselme dikkati çekmektedir. Bu yükselme, başta turizm olmak üzere ekonomik faaliyetlerdeki gelişmeler ile yakından ilgilidir. 1990'dan sonra nüfus artış hızı, bir azalma eğilimine girmiştir. 1990-1997 arasında havza nüfusu 4507 kişi artmış, yıllık artış oranı % 0,9'a düşmüştür. 1997-2000 arasında ise 3408 kişi artmış, yıllık artış oranı ise % 1,5'e çıkmıştır. 2000-2009 arasında da nüfus artış hızındaki azalma eğilimi devam etmiştir. Bu dönemde araştırma sahasında nüfus 4944 kişi artmış, yıllık artış oranı ise % 0,7'ye düşmüştür. Aynı dönemde ülke genelinde yıllık ortalama artış % 0,6 oranındadır. Son dönemde, bilhassa havzanın orta ve kuzey kesimindeki kırsal nüfusun büyük ölçüde göç etmiş olması ve güney kesiminde hızlı kentleşmeye paralel doğum oranlarındaki düşüş, nüfus artışındaki düşüşte etkili olmuştur.

Tablo 1: Araştırma Sahasında Sayım Yıllarına Göre Nüfus Değişimi (1935-2009)

Sayım Yılı	Nüfus	Artış Miktarı (Kişi)	%'si	Yıllık Ort. Artış %'si
1935	23648	-	-	-
1940	23990	342	1,4	0,3
1945	26634	2644	11,0	2,2
1950	30092	3458	13,0	2,6
1955	35083	4991	16,6	3,3
1960	40135	5052	14,4	2,9
1965	46970	6835	17,0	3,4
1970	54956	7986	17,0	3,4
1975	61138	6182	11,2	2,2
1980	62004	866	1,4	0,3
1985	67369	5365	8,7	1,7
1990	73718	6349	9,4	1,9
1997	78225	4507	6,1	0,9
2000	81633	3408	4,4	1,5
2009	86577	4944	6,1	0,7

Kaynak: T.Ü.İ.K. Nüfus İstatistikleri, 2009

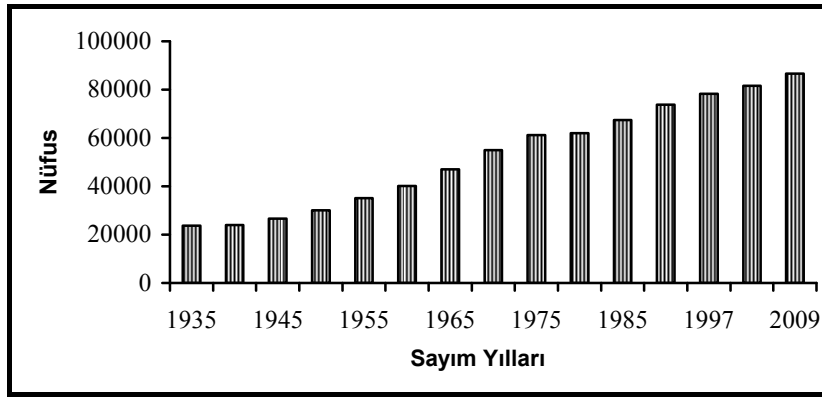
1935-2009 arasında nüfus artış oranları, havzanın orta ve yukarı kesimi ile aşağı kesimi arasında büyük oranda farklılık gösterir (Tablo 2, Şekil 11). Havzanın yukarı kesiminde 1935'te nüfus 12097 iken, 2009'da 12045'e düşmüştür. Havzanın aşağı kesiminde ise 1935'te nüfus 11551 iken, 2009 yılında 74532'ye çıkmış ve 62981 kişi artmıştır. Yıllık ortalama artış oranı % 7,4'tür. Tamamen kırsal özelliklere sahip yukarı kesimin aksine, modern tarım ve turizm faaliyetlerine bağlı olarak aşağı kesimde yüksek bir nüfus artış oranı gerçekleşmiştir.

Tablo 2: Köprü Çayı Havzası'ndaki Yerleşmelerin Nüfus Değişimleri (1935-2009)

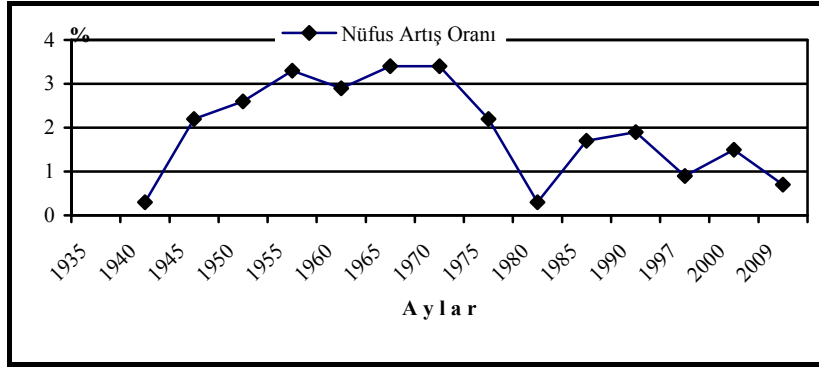
Yerleşme Adı	1935	1940	1945	1950	1955	1960	1965	1970	1975	1980	1985	1990	1997	2000	2009
AKSU	1185	1285	1313	1434	1821	1740	1782	2229	1782	1853	2341	2921	2253	3532	2301
Yılanlı	672	632	684	768	863	1035	973	782	826	932	807	812	2242	559	403
Pazarköy	448	464	539	533	671	736	813	902	952	923	977	2028	2559	1837	903
Baklan	343	272	313	345	396	429	437	461	497	473	456	482	-	-	0
Körse	141	158	183	179	216	218	237	223	284	281	258	160	156	152	111
Bağlılı	555	497	575	650	730	833	945	1028	1049	1080	1047	1072	932	908	711
Karağı	177	198	229	238	267	283	283	331	380	393	356	301	300	373	264
Terziler	128	113	178	138	148	145	170	173	174	159	141	123	76	101	58
Yakaafşar	879	634	825	793	867	946	1069	1237	1314	1257	1213	2178	1201	2435	639
Elecik	150	147	163	179	195	217	253	265	312	296	309	216	184	160	105
Yakaköy	357	383	412	491	515	474	580	663	844	710	847	542	385	362	296
Koçular	879	710	857	920	1037	1104	1133	1064	807	917	644	479	513	318	231
Katıpköy	270	238	207	246	315	405	365	326	329	310	284	173	159	176	105
Karacahisar	503	528	571	612	674	719	849	939	994	1005	1005	642	477	437	309
Eldere	-	-	-	-	-	-	-	-	-	-	-	-	155	150	139
Y.yaylabel	227	256	280	312	345	363	417	464	507	579	598	515	440	359	281
Ayvahıncı	1355	1471	964	1020	1464	1584	1675	2319	2382	1809	1901	2597	1776	2241	800
Kuzca	389	431	454	547	662	394	390	381	361	308	277	191	171	177	122
Belence		310	632	663	792	810	895	1083	1144	1021	1062	871	645	684	567
İncedere	405	471	526	564	610	711	745	738	819	783	762	643	482	428	337
Güldallı	219	241	248	279	279	322	351	321	361	337	364	266	226	194	144
Darıbüki	299	334	361	423	484	530	594	641	674	534	529	402	338	260	174
Kasımlar	653	701	746	818	911	1080	1221	1689	1454	1603	1642	2347	1346	1935	824
Bucakdere	185	164	205	180	215	239	281	280	314	381	312	286	222	175	184
İbişler	106	101	244	308	346	379	447	475	446	431	458	416	287	237	184
Aşağıyaylabel	435	481	506	548	579	713	768	894	962	1037	1067	976	759	645	492
Kesme	1076	1154	1085	1182	1355	1584	1712	2144	2212	2026	2131	2263	2605	3001	1311
Çukurca	61	66	91	96	108	115	111	116	130	176	142	125	111	68	50
Yeşilbağ	501	770	1067	640	712	868	944	826	656	682	691	1201	1982	2186	745
Değirmenözü	340	395	466	455	512	596	556	333	226	354	501	518	678	604	384
Beydilli	388	449	476	499	537	563	552	590	636	635	738	693	653	705	539
Çaltepe	821	512	527	616	773	742	729	611	511	616	649	578	552	578	438
Karadut	92	-	-	-	-	-	-	-	-	-	-	-	-	-	0
Kırkkavak	-	-	-	-	-	-	-	-	-	-	-	-	582	494	422
Ballıbucak	429	409	494	518	551	619	544	371	385	297	327	375	249	357	252
Gaziler	294	296	325	336	377	498	563	608	453	413	510	462	509	515	240
Düzağaç	635	686	696	741	909	1066	951	1074	701	923	1107	1235	1362	1054	711
Altinkaya	455	472	488	540	704	734	660	484	646	625	624	676	721	628	523
Burmahan	170	164	237	225	268	275	236	273	274	366	448	471	501	508	499
Karabük	190	219	248	251	290	280	173	253	357	499	589	635	762	710	652
Bozyaka	488	587	752	954	788	880	819	922	1111	1243	1693	1572	1757	2408	1760
Yeşilvadi	-	-	-	-	-	-	-	-	-	-	-	-	-	-	188
Etler	178	199	205	234	288	334	345	395	543	486	686	685	695	736	640
Akbaş	494	517	691	661	730	819	527	703	1096	1079	1149	1176	1080	1114	729
Karataş	596	312	335	367	388	454	296	518	720	739	787	798	767	715	363
Bucakköy	-	317	365	245	327	341	359	448	516	516	542	639	464	454	302
Karabucak	149	179	201	217	255	282	308	234	447	551	612	561	636	587	649
Kızıldağ	462	337	356	414	433	476	560	271	579	554	785	-	915	869	960

Sağırın	637	569	609	775	869	981	987	1271	1542	1771	1868	1951	1925	1877	1852
Çardak	158	134	144	347	274	245	530	535	699	800	941	1061	1048	1071	1002
Sarıabalı	-	551	548	876	1038	1230	1464	1533	1650	1694	1767	1645	1361	1326	1129
Belkıs	679	250	210	282	356	395	515	582	1039	1014	895	1156	1237	2563	1999
Köleler	150	158	248	363	422	491	680	703	873	781	809	723	1182	-	0
SERİK	665	1022	1500	2273	3164	4775	7336	12164	14161	15955	19214	23106	27490	30579	51119
Kökez	202	-	-	-	-	-	-	-	-	-	-	-	-	-	0
Büklüce	110	119	133	166	237	285	665	795	715	581	433	421	284	262	252
Ahmediye	424	318	311	449	407	389	992	535	1200	820	804	712	823	-	0
Boğazkent	134	156	173	227	288	355	738	642	1043	729	616	985	1966	2191	2797
Denizyaka	628	347	299	551	721	1141	1819	1793	2214	1937	1644	1420	977	594	525
Çakış	590	603	487	523	534	572	868	1219	1729	1553	1801	1912	1759	1872	1886
Deniztepesi	255	206	296	364	454	578	623	855	910	952	924	1026	1018	969	975
Kürüş	237	297	356	517	612	763	1135	1247	1196	1225	1285	1298	1290	1203	0
TOPLAM	23648	23990	26634	30092	35083	40135	46970	54956	61138	62004	67369	73718	78225	81633	86577

Kaynak: TÜ.İ.K. Nüfus Sayım İstatistikleri (2009)



Şekil 2: Araştırma Sahasında Sayım Yıllarına Göre Nüfus Değişimi (1935-2009)



Şekil 3: Araştırma Sahasında Sayım Yıllarına Göre Nüfus Artış Oranları (1935-2009)

Köprü Çayı Havzası'nda yıllık nüfus artışı köy ve şehir yerleşmelerine göre de büyük farklılıklar göstermektedir. Havza içinde gerçek anlamıyla kentleşme 1965'den sonra başlamıştır. 1970 yılında şehir nüfusunun toplam nüfus içindeki payı % 22 iken, bu oran 2009 yılında % 59 yükselmiştir (Tablo 2; Şekil 4).¹ Şehir nüfusunun en yüksek artış oranı % 13,2 ile 1965-1970 döneminde; en düşük artış oranı ise % 2,0 ile 1990-1997 döneminde gerçekleşmiştir (Şekil 5). Şehir nüfusu ise 12164'ten 51119'a çıkmış ve % 320 oranında bir artışa sahip olmuştur (Tablo 2; Şekil 4). Yıllık ortalama şehir nüfusu artış oranı % 8,2'dir.

Köprü Çayı Havzası'nın yukarı kesiminde bir şehirleşmeden söz etmek mümkün değildir. Havzanın güneyinde ise şehirleşme süreci hızla devam etmektedir. Bunda kıyı kesiminde artan seracılık faaliyetleri ve gelişen modern tarım yöntemleri ile tarımsal üretimdeki artış öncelikle etkili olmuştur. 1970-2009 arasında turizm faaliyetlerinin gelişmesi de nüfus

¹ Kır-şehir ayrımında, 10000'in üstündeki nüfuslu yerleşim alanı şehir olarak değerlendirilmiştir.

artışında büyük bir etkidir. Antalya ile Manavgat arasında yer alan Serik, ekonomik açıdan bir geçiş bölgesi niteliğine sahip olmuş ve bu nedenle turizmden daha geç etkilenmiştir. Esasen 1970'den önce Serik, kırsal özellikleri öne çıkan bir yerleşim alanıdır. Araştırma sahasında 1935-2009 arasında kırsal nüfus ise 23648'den 35458'e yükselmiş olup, % 50 oranında bir artış göstermiştir (Tablo 3; Şekil 4). Türkiye genelinde ise bu oran % 130'dur. Türkiye'nin toplam nüfusu içerisinde, kırsal nüfusun payı 1935 yılında % 76,47 iken, bu oran 2009 yılında % 25'e düşmüştür. Köprü Çayı Havzası'nda ise 1935'de tamamen kırsal karakterdeki nüfus, 2009 yılında ise % 41'e düşmüştür. Araştırma sahasında kırsal nüfus oranında çok önemli bir düşüş yaşanmaktadır. Ancak 2009 yılı itibariyle halen ülke geneline göre daha yüksek oranda bir nüfus kırsal kesimde yaşamaktadır. Bu durum araştırma sahasının kırsal karakterini önemli bir oranda koruduğunu göstermektedir.

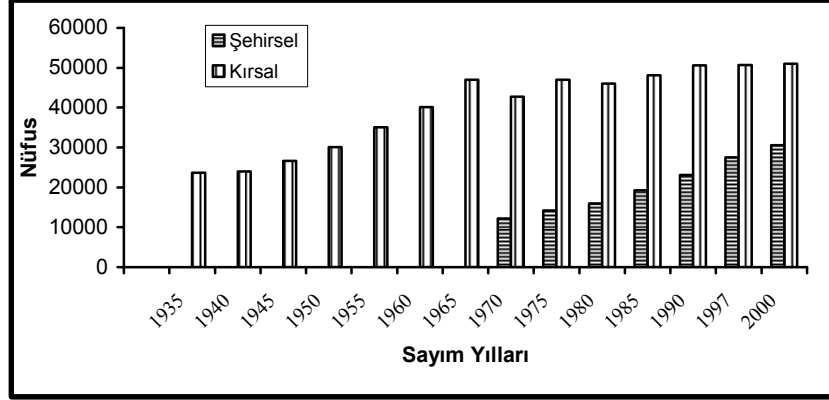
Tablo 3: Kentsel ve Kırsal Nüfusun Sayım Yıllarına Göre Durumu (1935-2009)

Sayım yılı	Şehirsel Nüfus	Yıllık Ort.Arartış Hızı %'si	Kırsal Nüfus	Yıllık Ort.Arartış Hızı %'si	Toplam Nüfus	Yıllık Ort. Arartış Hızı %'si
1935	-	-	23648	-	23648	-
1940	-	-	23990	0,3	23990	0,3
1945	-	-	26634	2,2	26634	2,2
1950	-	-	30092	2,6	30092	2,6
1955	-	-	35083	3,3	35083	3,3
1960	-	-	40135	2,9	40135	2,9
1965	-	-	46970	3,4	46970	3,4
1970	12164	13,2	42792	-1,8	54956	3,4
1975	14161	3,3	46977	2,0	61138	2,2
1980	15955	2,5	46049	-0,4	62004	0,3
1985	19214	4,1	48155	0,9	67369	1,7
1990	23106	4,1	50612	1,0	73718	1,9
1997	27490	2	50735	0,0	78225	0,9
2000	30579	4,9	51054	0,2	81633	1,5
2009	51119	7	35458	-3,4	86577	0,7

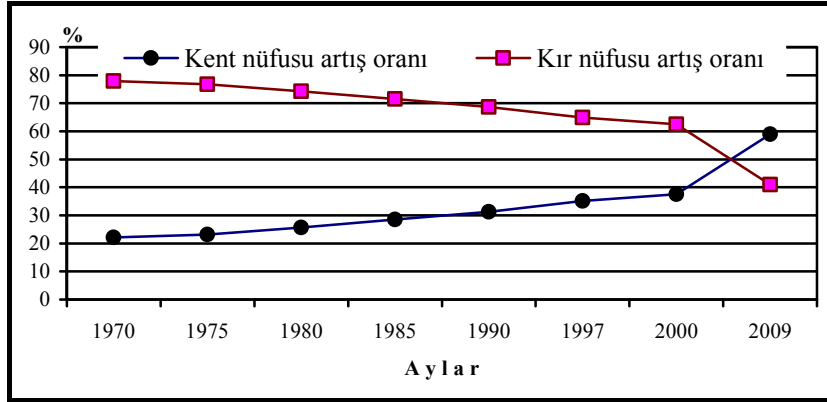
Kaynak: TÜ.İ.K. Nüfus Sayım İstatistikleri (2009)

Araştırma sahasında kırsal nüfustaki değişim sayım yılları itibariyle önemli farklılıklara sahiptir. En yüksek artış oranları 1950-1965 arasındadır (Şekil 5). Bu artış genel olarak refah seviyesindeki yükselme ile ilgilidir. 2000-2009 döneminde ise yıllık ortalama % 3,4 oranında azalma olmuştur. 1935-1970 arasında % 81 oranında artış gösteren kırsal nüfus, 1970-2009 arasında ise % 17,1 oranında azalış göstermiştir. Bu durum özellikle son dönemde kırsal kesimden kentlere önemli oranda bir göç yaşandığını göstermektedir.

Araştırma sahasında; 1935-2000 yılları arasında nüfusun % 50'den fazlası kır nüfusudur. 2000-2009 döneminde ise nüfusun % 50'den fazlası şehir nüfusu haline gelmiştir. 2009 yılında nüfusun yaklaşık % 60'ı şehir nüfusudur. Türkiye genelinde ise ilk olarak 1985 sayımında nüfusun % 50'den fazlası şehirde yaşar duruma gelmiştir. Bu durum Köprü Çayı Havzası'nda kentleşme sürecinin geç başladığını ve sonradan hız kazandığını göstermesi açısından önemlidir.



Şekil 4: Şehirsal ve Kırsal Nüfusun Sayım Yıllarına Göre Dağılımı (1935-2009)



Şekil 5: Kır ve Şehir Nüfus Artış Oranları (1970-2009)

Araştırma sahasında toplam nüfus içinde kır ve şehir nüfus oranları sayım dönemlerine göre incelendiğinde; kır nüfusu oranında sürekli bir azalma, şehir nüfusu oranında ise genel olarak sürekli bir artma eğilimi söz konusudur. Ancak şehir nüfusu 1965-1970 arasında normal seyrinin üzerinde bir artış ve daha sonra normal seyrine dönüş şeklinde bir eğilim göstermiştir. 2000-2009 döneminde ise kır nüfus oranı normal seyrinden daha fazla bir düşüş, şehir nüfus oranı ise en yüksek artış oranına sahip olmuştur. Kentleşme hızı önemli değişimler göstermiş ve 2000-2009 döneminde en yüksek hıza ulaşmıştır.

2. Nüfusun Sosyal ve Ekonomik Özellikleri

2.1. Nüfusun Yaş ve Cinsiyet Gruplarına Dağılımı

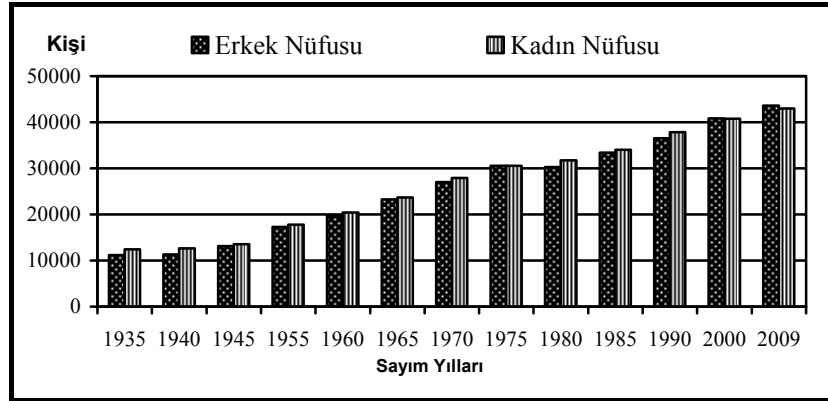
Araştırma sahasında toplam nüfus içindeki erkek-kadın nüfus oranları, sayım dönemlerine göre incelendiğinde; genel olarak kadın nüfusunun daha fazla olduğu görülür. Bu durum Köprü Çayı Havzası'nın

kırsal karakterini yansıtması açısından önemlidir. Nitekim Köprü Çayı Havzası uzun yıllar boyunca havza dışına önemli oranda göç vermektedir. Göçe katılanların daha çok erkek nüfus olması nedeniyle kadın nüfusun oransal üstünlüğü devam ede gelmiştir. Ancak 2000 yılından itibaren erkek nüfus oranının öne geçtiği görülür (Tablo 3; Şekil 6). Bu durum özellikle havzanın güneyinde, Serik çevresinde kentleşme hızının artması ve havza dışından daha fazla göç alması ile ilgilidir.

Tablo 4: Köprü Çayı Havzası'nda Nüfusun Cinsiyete Göre Dağılımı (1935-2009)

Sayım Yılı	Erkek Nüfusu	%'si	Kadın Nüfusu	%'si	Toplam Nüfus	Cins Oranı
1935	11182	47,3	12446	52,7	23648	89,8
1940	11325	47,2	12665	52,8	23990	89,4
1945	13104	49,2	13530	50,8	26634	96,9
1955	17308	49,3	17775	50,7	35083	97,4
1960	19738	49,2	20397	50,8	40135	96,8
1965	23269	49,5	23701	50,5	46970	98,2
1970	27040	49,2	27916	50,8	54956	96,9
1975	30553	50,0	30585	50,0	61138	99,9
1980	30282	48,8	31722	51,2	62004	95,5
1985	33372	49,5	33997	50,5	67369	98,2
1990	36545	49,1	37873	50,9	74418	96,5
2000	40847	50,0	40786	50,0	81633	100,1
2009	43601	50,4	42976	49,6	86577	101,5

Kaynak: TÜ.İ.K. Nüfus Sayım İstatistikler, 2009



Şekil 6: Sayım Yıllarına Göre Kadın- Erkek Nüfusları Grafiği (1935-2009)

Nüfusun cinsiyet yapısı şehir ve kırsal nüfusuna göre incelendiğinde, bir takım farklılıklar göze çarpmaktadır (Tablo 5). Esasen 1970'den önce nüfusun tamamı kırsal nüfus özelliğindedir. Serik'in şehir niteliği kazanması 1970'ten sonradır.

Kırsal nüfusunun cinsiyet durumu incelendiğinde, genel olarak kadın nüfus oranının daha fazla olduğu görülür. Kıyıda iç kesimlere doğru gidildikçe; toprak ve su kaynakları yetersiz, tarımsal faaliyet imkânları sınırlı ve orman arazisi içinde kurulmuş köylerin çoğunda belirgin bir şekilde kadın nüfus oranının fazlalığı dikkat çekmektedir. Bu köyler en fazla göç veren yerleşim alanlarıdır. 1990'dan sonraki sayım yıllarında erkek nüfusunun daha fazla olduğu görülmektedir. Özellikle havzanın güneyindeki Boğazkent, Belkıs, Büklüce, Çakış ve Sağırın gibi daha fazla gelişmiş bazı kırsal yerleşmelerde erkek nüfusunun belirgin şekilde fazla olduğu dikkat çeker.

Tablo 5: Köprü Çayı Havzası'nda Şehir ve Köy Nüfusunun Cinsiyete Göre Dağılımı (1935-2009)

Sayı m yılı	Şehir Nüfus u	Erke k Nüfus s	%'s i	Kadı n Nüfus u	%'s i	Kır Nüfus u	Erke k Nüfus s	%'s i	Kadı n Nüfus s	%'s i
1935	-	-	-	-	-	23648	11182	47,3	12466	55,6
1940	-	-	-	-	-	23990	11325	47,2	12665	53,4
1945	-	-	-	-	-	26634	13104	49,2	13530	52,0
1955	-	-	-	-	-	35083	17308	49,3	17775	50,8
1960	-	-	-	-	-	40135	19738	49,2	20397	51,0
1965	-	-	-	-	-	46970	23269	49,5	23701	51,1
1970	12164	6246	51,3	5918	48,7	42792	20794	48,6	21998	51,4
1975	14161	7301	51,6	6860	48,4	46977	23232	49,5	23745	50,5
1980	15955	8042	50,4	7913	49,6	46049	22240	48,3	23809	51,7
1985	19214	9789	50,9	9425	49,1	48155	23583	49,0	24572	51,0
1990	23106	11653	50,4	11453	49,6	50612	24892	49,2	25720	50,8
2000	30579	15219	49,8	15360	50,2	51054	25628	50,2	25426	49,8
2009	51.119	25.820	50,5	25.299	49,5	35458	17781	50,1	17677	49,9

Kaynak: TÜ.İ.K Nüfus Sayım İstatistikleri,2009

Köprü Çayı Havzası'nda kadın-erkek nüfusunun dağılımı incelenirken cinsiyet oranını da belirlemek gerekir. Araştırma sahasında her 100 kadına düşen erkek sayısının, özellikle 1935-1955 arasında Türkiye genelinin altındadır. Nitekim Türkiye genelinde bu oranlar 1935-1940 döneminde 97, 1940-1945 döneminde 100, 1945-1955 döneminde 101'dir. İnceleme alanında bilhassa 1935-1940 döneminde erkek nüfusun az olmasında, ülkenin daha önceden yaşadığı savaşların etkisi görülür. Bu

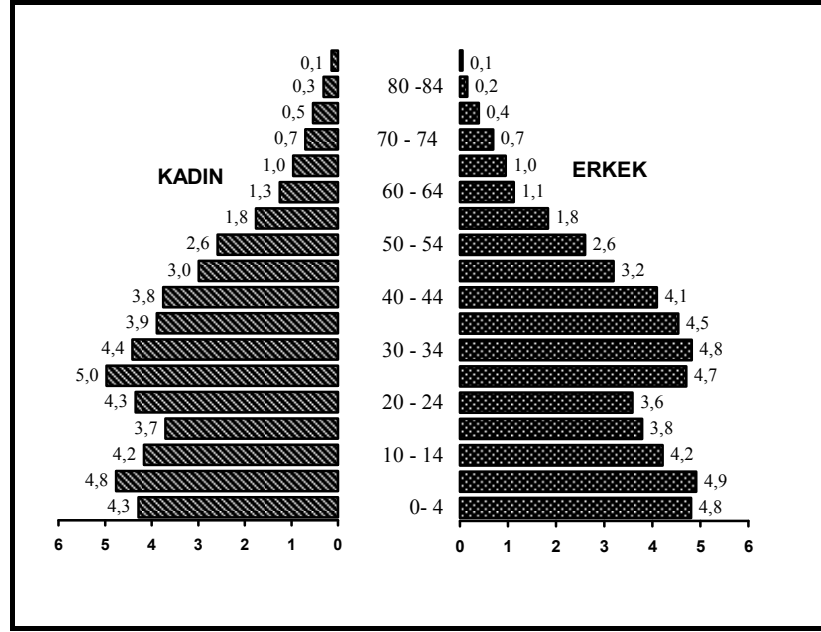
durum diğer sayım dönemlerini de etkilemiştir. Nitekim tüm sayım dönemlerinde 100 kadın başına düşen erkek oranları ülke genelinin altındadır. Bununla beraber son sayım dönemlerinde cinsiyet oranının dengelendiği ve ülke geneline yaklaştığı söylenebilir. 2009 nüfus sayım sonuçları incelendiğinde, kadın-erkek nüfusu açısından Köprü Çayı Havzası'nın yukarı kesimi ile aşağı kesimi arasında önemli farklar söz konusudur. Havzanın yukarı kesiminde yer alan köy ve kasabaların çoğunda belirgin bir kadın nüfus fazlalığı söz konusu iken (örneğin; Yılanlı'da 100 kadına 87 erkek, Ayvalıpınar'da 100 kadına 97 erkek, Aşağıyaylabel'de 100 kadına 88 erkek); havzanın aşağı kesimindeki köy ve kasabalarda erkek nüfus fazlalığı dikkat çekmektedir (örneğin; Sağırın'de 100 kadına 103 erkek, Büklüce'de 100 kadına 115 erkek, Boğazkent'te 100 kadına 111 erkek).

Farklı yaş grubundaki bireylerin farklı sosyal ve ekonomik talepleri vardır. Bu talepler planlama çalışmaları açısından oldukça önemlidir. Eğitim, sağlık ve diğer hizmet alanları ile konut ihtiyacı gibi konularda nüfusun yaş gruplarına göre dağılımının bilinmesi planlama çalışmaları için büyük önem taşır. Serik ilçe merkezinde 2007 yılı nüfus piramidine baktığımızda toplam nüfus içindeki en büyük payı 25-29 yaş grubu (% 9,68) almaktadır (Tablo 6, Şekil 7). Bu yaş grubunun daha fazla olması, Serik'in göç alması ile ilgilidir. Nitekim bu yaş grubu, göçe en çok katılan yaş gruplarından. 25-29 yaş grubu Aksu İlçesi'nde ise % 6,3'lük bir paya sahiptir (Tablo 7, Şekil 8).

Tablo 6: Serik'te Nüfusun Dar Aralıklı Yaş ve Cinsiyet Yapısı

Yaş Gr.	Erkek	%'si	Kadın	%'si	Toplam	%'si
0-4	2369	52,9	2111	47,1	4480	9,09
5-9	2421	50,8	2348	49,2	4769	9,67
10-14	2076	50,3	2052	49,7	4128	8,37
15-19	1867	50,6	1824	49,4	3691	7,49
20-24	1768	45,2	2141	54,8	3909	7,93
25-29	2321	48,7	2448	51,3	4769	9,68
30-34	2375	52,2	2175	47,8	4550	9,23
35-39	2238	53,8	1918	46,2	4156	8,43
40-44	2017	52,2	1849	47,8	3866	7,84
45-49	1576	51,7	1472	48,3	3048	6,18
50-54	1283	50,2	1274	49,8	2557	5,19
55-59	901	51,0	866	49,0	1767	3,58
60-64	551	47,2	616	50,3	1167	2,37
65-69	470	49,8	473	50,2	943	1,91
70-74	342	49,7	346	50,3	688	1,39
75-79	195	42,5	263	57,5	458	0,92
80-84	77	33,5	153	66,5	230	0,46
85+	27	28,7	67	71,3	94	0,19
TOPLAM	24874	50,5	24396	49,5	49270	100

Kaynak: Antalya Sağlık Müdürlüğü (2007)



Şekil 7: Serik İlçe Merkezinin Nüfus Piramidi (2007)

Nüfus piramidinin tabanında bulunan 0-4 ve 5-9 yaş grubunun 10-14 ve 15-19 yaş gruplarına göre daha fazla olması doğurganlık oranının henüz bir azalma eğilimine girmediğini göstermesi açısından önemlidir. 0-4 ve 5-9 yaş grubunda erkek oranının daha yüksek olması genel demografik bir özellik olarak erkek doğumlarının daha fazla olduğunu gösterir. 0-19 yaş grubunda erkek nüfusun kadın nüfusundan daha fazla olduğu dikkat çeker. 20-24 yaş arasındaki ise erkek nüfus azalmakta olup, bu yaşlardaki genç erkek nüfusun askerlik, eğitim ve bir işte çalışmak gibi amaçlarla başka şehirlere gitmesi, bu azalışın ana nedenidir. 25- 29 yaş grubunda da erkek nüfus azlığı devam etmektedir. 30-60 yaş arasında erkek nüfusun daha fazla olması, Serik ilçe merkezinin dışarıdan göç aldığını göstermektedir. 65 yaş üzerinde erkek nüfusun oranı, kadın nüfusunun oranından daha az olup, yaş

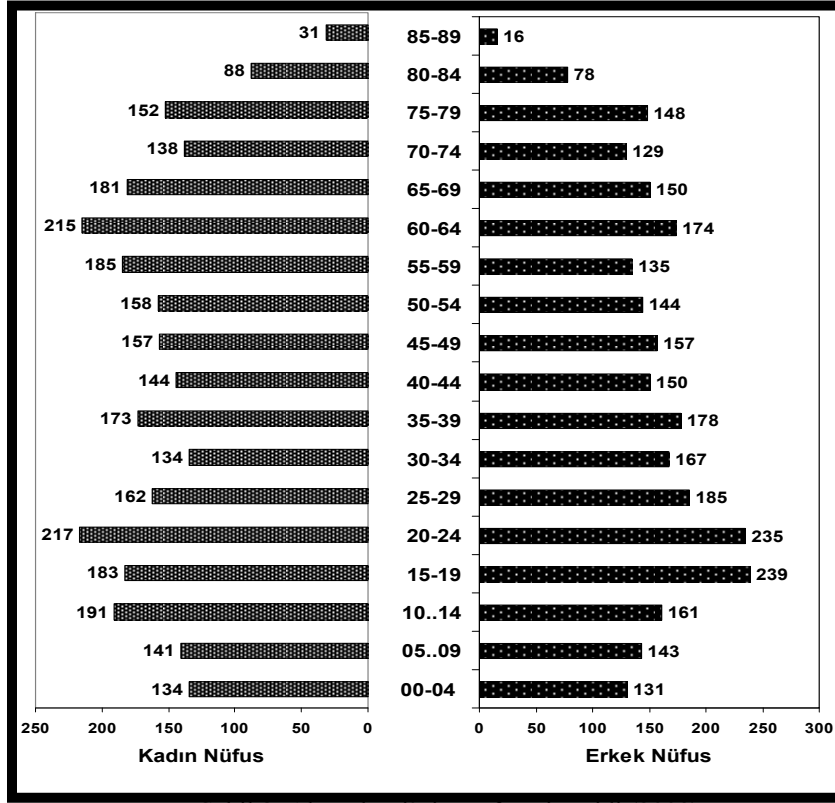
yükseldikçe bu oran daha da düşmektedir. Bu da kadın nüfusun ortalama yaşam süresinin daha uzun olması ile ilgilidir.

Aksu İlçesi'nde nüfusun dar aralıklı yaş gruplandırması incelendiğinde, 0-4 yaş grubunun oranı (% 4,8), Serik ilçe merkezine göre daha azdır. Esasen bu durum nüfus artışını sağlayan genç ve evli nüfus oranının, dışarıya verilen göçler nedeniyle azalmış olmasından kaynaklanmıştır. Nitekim 30-34 yaş grubu % 5,5 ve 35-39 yaş grubu ise % 6,4'tür. (Tablo 7; Şekil 8). Bu yaş gruplarının oranları Serik'te ise % 9,23 ve % 8,43'tür. Ayrıca bu yaş gruplarında erkek nüfus oranı Aksu ilçesinde daha azdır. Bu durum erkek nüfusun göçe daha fazla katılması ile ilgilidir. 65 ve daha yukarı yaş gruplarının Aksu'da daha yüksek oranlara sahip olduğu dikkat çeker. Bu da, belirli bir süre yöre dışında çalışıp daha sonra geri dönüş yapanlardan ve orta yaş grubunun çalışmak için dışarıya göç etmesi sonucu yaşlı nüfus oranının artmasından kaynaklanmaktadır. İnceleme sahasındaki diğer yerleşim alanlarında nüfusun yaş yapısı incelendiğinde; kıyı kesimindeki köy ve beldelerde nüfusun daha çok 15-45 yaş grubunda toplandığı ve erkek nüfusun daha fazla olduğu görülür. İç kesimlerde yer alan ve de nüfusu oldukça az olan köylerde nüfusun yaş gruplarına dağılımı oldukça düzensizdir. Bu özellikteki köylerde aktif nüfus oranı oldukça düşük olup, kadın nüfus miktarının fazlalığı dikkat çeker.

Tablo 7: Aksu İlçesi'nde Nüfusun Dar Aralıklı Yaş ve Cinsiyet Yapısı

Yaş Gr.	Erkek	%'si	Kadın	%'si	Toplam	%'si
00-04	131	49,4	134	50,6	265	4,8
05-09	143	50,4	141	49,6	284	5,1
10-14	161	45,7	191	54,3	352	6,4
15-19	239	56,6	183	43,4	422	7,6
20-24	235	52,0	217	48,0	452	8,2
25-29	185	53,3	162	46,7	347	6,3
30-34	167	55,5	134	44,5	301	5,5
35-39	178	50,7	173	49,3	351	6,4
40-44	150	51,0	144	49,0	294	5,3
45-49	157	50,0	157	50,0	314	5,7
50-54	144	47,7	158	52,3	302	5,5
55-59	135	42,2	185	57,8	320	5,8
60-64	174	44,7	215	55,3	389	7,0
65-69	150	45,3	181	54,7	331	6,0
70-74	129	48,3	138	51,7	267	4,8
75-79	148	49,3	152	50,7	300	5,4
80-84	78	47,0	88	53,0	166	3,0
85-89	16	34,0	31	66,0	47	0,9
90+	5	31,3	11	68,8	16	0,3
TOPLAM	2725	49,4	2795	50,6	5520	100,0

Kaynak: TÜ.İ.K Nüfus Sayım İstatistikleri,2009



Şekil 8: Aksu İlçesi'nin Nüfus Piramidi (2009)

2. 2. Aile Büyüklükleri

Nüfusun sosyal ve ekonomik niteliğinin belirlenmesinde en önemli ölçütlerden biri de aile büyüklüğüdür. İl Sağlık Müdürlüğü kayıtlarına göre; Köprü Çayı Havzası'nda 2009 yılında toplam 86577 nüfusa karşılık olarak, toplam aile sayısı 24605'tir. Buna göre etüt sahasında ortalama aile büyüklüğü 3,5 olup, Türkiye ortalamasının altındadır. Bu durum genel olarak bölgede çekirdek aile yapısının hâkim olduğunu göstermektedir. Bununla beraber kırsal kesimde bazı köylerde ataerkil aile yapısının daha etkili olduğu görülür. Ancak kırsal kesimde çoğu ailelerde, aile bireylerinin

önemli bir kısmının küçük yaşta kentlere göç etmeleri, fert sayısının azalmasına neden olmuştur. Ortalama aile büyüklüğü açısından havza genelinde kırsal alan ile şehir merkezi arasında önemli bir fark yoktur. Hatta sahil kesiminde bazı yerleşim alanlarında ortalama aile büyüklüğünün Serik merkezinden daha küçük olduğu görülür (Boğazkent 2,8; Çakış 3,2; Büklüce 3,2). Bu durum sahil kesimindeki kırsal yerleşmelerin ekonomik ve sosyal açıdan Serik merkezinden daha geri olmadığını göstermesi açısından önemlidir. Ancak iç kesimlerde yer alan bazı orman içi köylerinde, hane halkı sayısının nispeten daha yüksek olduğu gözlenir (Karabucak 4.4, Kızıldağ 4.2, Etlar 4.0, Ballıbucak 4.8). Havzanın yukarı kesimine doğru gidildikçe ortalama hane halkı sayısının artmasını, havza dışına verilen yoğun göçler önemli ölçüde azaltmıştır. Esasen kalabalık olan ailenin bireylerinin çoğu özellikle büyük kentlere göç etmiştir.

2. 3. Nüfusun Eğitim Durumu

Nüfusun eğitim düzeyini belirlemede; okur-yazarlık oranı yanında, okullaşma oranı, okul çağındaki nüfusun eğitim kademelerine göre dağılımı; derslik, öğretmen ve öğrenci sayıları arasındaki denge; ilk, orta, yüksek öğrenim mezunlarının oranları büyük önem taşımaktadır. 2009 yılı itibariyle Köprü Çayı Havzası'nda 6 yaş üzeri toplam 78140 kadar nüfusun % 86,6'sı okuryazardır. Bu oran Türkiye genelinde ise % 88,15'tir. Buna göre araştırma sahasında okuryazar oranı ülke ortalamasının altındadır.

Tablo 8: Köprü Çayı Havzası'nda Cinsiyete Göre Nüfusun Okuma Yazma Durumu (6 +yaş) (2009)

	TOPLAM	ERKEK	KADIN
Okuma Yazma Bilen	67521	35833	31588
Okuma Yazma Bilmeyen	7398	1423	5975
Bilinmeyen	3321	1955	1366
TOPLAM	78140	39211	38929

Kaynak: TÜ.İ.K Ulusal Eğitim İstatistikleri,2009

Serik ilçe merkezinde 1985 yılında nüfusun % 87,25'i okuma-yazma bilirken, 2009 yılında bu değer % 91,2'ye kadar yükselmiştir. 2009 yılında Serik ilçe merkezinde 6 yaşın üzerindeki toplam 45336 kadar nüfusun 2412'si okuryazar değildir. Buna göre araştırma sahasında kent nüfusu içinde okur-yazarlık oranı ülke genelinin üzerindedir. Türkiye'de kent nüfusunun okuryazar oranı, 2009'da 89,98'dir. Kıyı kesiminde yer alan diğer yerleşim alanlarında okuryazarlık oranı kent merkezine göre nispeten daha düşüktür. Nitekim bu oran; Boğazkent'te % 87 iken, Belkıs'ta % 87,6'dır. Ancak denizden uzak orman içi köylerinde ise okur-yazarlık oranının belirgin bir şekilde düştüğü gözlenir. Beşkonak Bucağı'na bağlı köylerde ortalama okur-yazarlık oranı % 69,8'dir. Havzanın yukarı kesiminde de okur-yazar oranı önemli ölçüde düşmüştür. Ancak, yerleşim birimleri arasında okur-yazar oranı önemli farklılıklar göstermektedir. Bu oran; Kesme'de % 83,2, Kasımlar'da % 73,8, Ayvalıpınar'da % 84, Pazarköy'de % 85,6 ve Yakaafşar'da % 78,3'tür. Aksu ilçe merkezinde ise 2132 kadar nüfusun 111'i okur-yazar değildir. Okuryazarlık oranı % 91,7'dir. Yerleşim birimlerinin ulaşım açısından konumları eğitim düzeylerini etkileyen en önemli faktörlerden biridir. Nitekim Eğridir ve Isparta'ya ulaşımı daha kolay olan Pazarköy'de okuryazar oranı daha fazladır. Bu durum köy yerleşmeleri için de geçerlidir. Yine ulaşım şartları

oldukça uygun olan Yılanlı'da okuryazar oranı % 93,4'tür. Dedegöl Dağları'nın eteklerinde yer alan ve de ulaşım şartlarının gelişmediği Yukarı Yaylabel'de okuryazar oranı % 60'tır. Bu oran Elecik'te % 65, Eldere'de % 76,5, Aşağı Yaylabel'de % 66 ve Karacahisar'da 70.43'tür.

Nüfustaki okur-yazarlık oranı cinsiyete göre de değişiklik göstermektedir. Köprü Çayı Havzası'nda 2009 yılı itibariyle okuma yazma bilmeyen 7398 kişinin % 80,8'ini kadınlar oluşturmaktadır (Tablo 8). Okuma yazma bilmeyenlerin büyük bir çoğunluğunu havza genelinde kadınlar oluşturmaktadır. Bu durum havzanın kuzeyi ile güneyi arasında önemli bir fark göstermez (Serik'te bu oran % 85, Belkıs'ta 88,4, Boğazkent'te 82,6, Aksu'da 92,8, Kesme'de 88,6, Bağlılı'da % 75, Koçular'da % 100).

Araştırma sahasında ilkokul mezunlarının % 50,6'sı, ilköğretim mezunlarının % 51,8'i, lise mezunlarının % 58,9'u ve üniversite mezunlarının % 60,2'si erkek nüfustur (Tablo 9). Ayrıca okuma-yazma bilmeyenler içinde 25 ve yukarı yaş grubunun oranı fazladır. Bu artış hem şehir nüfusu, hem de kırsal nüfus için geçerlidir. 25 ve yukarı yaş grubunda okuma-yazma bilmeyenlerin çoğunluğunu kadınlar oluşturur.

Tablo 9: Köprü Çayı Havzası'nda Cinsiyete Göre Nüfusun Öğrenim Durumu (15 +yaş) (2009)

	Erkek		Kadın		Toplam	
	Sayı	Yüzde	Sayı	Yüzde	Sayı	Yüzde
Okuma Yazma Bilmeyen	1401	4,3	5973	18,3	7394	11,4
Okuma yazma bilen fakat bir okul bitirmeyen	1340	4,1	1695	5,2	3035	4,7
İlkokul mezunu	14390	44,4	14023	43,0	28413	43,7
İlköğretim mezunu	3753	11,6	3488	10,7	7240	11,1
Ortaokul veya dengi okul mezunu	1915	5,9	774	2,4	2682	4,1
Lise veya dengi okul mezunu	5741	17,7	4007	12,3	9755	15,0
Yüksekokul ve üzeri	2064	6,4	1364	4,2	3428	5,3
Bilinmeyen	1800	5,6	1251	3,8	3051	4,7
Toplam	32423	49,9	32575	50,1	64.998	100,0

Kaynak: TÜ.İ.K Ulusal Eğitim İstatistikleri,2009

İnceleme sahasında ilköğretim okullarından 10 tanesi Serik Kenti'nde, 7 tanesi de kırsal yerleşmelerde yer almaktadır. Genel olarak binaların yapımı eğitim öğretime elverişlidir. Okulların tamamı betonarme yapıdır. Köylerde toplam 53 ilköğretim okulu bulunmaktadır. Bunlardan 42'si faal durumdadır. 11'i kapatılmıştır. Bu okullardan ilçe merkezi ve kasabalardakilerde 291 derslikte, 9164 öğrenci ve 407 öğretmen ile eğitim-öğretim sürdürülmektedir(2009). Köylerde ise 145 derslikte 2602 öğrenci ve 140 öğretmen ile eğitim-öğretime devam edilmektedir. Köy okullarının büyük bir kısmında öğrenci sayısı oldukça azalmıştır ve birleştirilmiş sınıflarda eğitim-öğretim yapılmaktadır. Köy ve kasaba okullarının genel olarak lojman sorunu yoktur. Ancak lojmanı bulunmayan köylerde evlerin standardının oldukça düşük olması nedeniyle buralarda görev yapan öğretmenlerin ciddi ikamet sıkıntısı yaşadıkları bilinmektedir. Köylerde öğrenci sayısının öğretmen istihdamı için yeterli olmaması taşınmalı eğitimi zorunlu hale getirmiştir. Ancak yerleşim birimlerinin birbirinden oldukça

uzak olduđu havza içinde taşımali eğitimde önemli sıkıntılar yaşanmaktadır. Bu nedenle Beşkonak, Kesme ve Ayvalıpınar gibi yerleşim alanlarında kurulmuş yatılı ilköğretim bölge okulları bu sorunun çözümünde büyük önem taşımaktadır. Havza genelinde 11 adet orta öğretim kurumu bulunmaktadır. Bunların 7 tanesi Serik ilçe merkezinde, 1 tanesi Aksu'da ve 3 tanesi de kasabalardadır. Bu okullardan 5 tanesi meslek lisesi, 1 tanesi çok programlı lise, 1 tanesi Anadolu lisesi ve diğerleri lisedir. Ortaöğretim kurumları toplam 126 derslik, 3874 öğrenci ve 249 öğretmene sahiptir. Ayvalıpınar, Kesme ve Yakaafşar'daki liseler Milli Eğitim Bakanlığı tarafından 2006 yılı itibariyle kademeli olarak kapatılmasına, 2008-2009 eğitim-öğretim yılında tamamen kapatılması karar verilmiştir.

Serik'te, Akdeniz Üniversitesi'ne bağlı bir Meslek Yüksek Okulu mevcut olup, söz konusu okulda Teknik ve İktisadi-İdari Bilimler programlarında 141 kız, 720 erkek öğrenci olmak üzere toplam 861 öğrenci eğitimini sürdürmektedir.

2. 4. Nüfusun İşgücü Durumu

Köprü Çayı Havzası'nda genel olarak iş imkânlarının yetersizliği dikkat çekmektedir. Bu durum, özellikle güneyden kuzeye ve dağlık alanlara doğru oldukça belirgindir. Faal olması gereken 12-64+ yaş arası nüfus, 61913 kişi ile toplam nüfusun % 75,84'ünü oluşturur. Ama bunun hepsi faal durumda değildir. Faal olan nüfus, 42729 kişi ile bunun % 69'unu oluşturur. Faal olmayan nüfusun miktarı ve oranı ise 19180 kişi ile % 31'dir (Tablo 10). Bu değer Serik ilçe merkezinde ise daha fazladır (% 50,2).

Tablo 10: Köprü Çayı Havzası'nda Faal Olan ve Olmayan Nüfus Miktarı (12-64+Yaş arası)

Nüfus	Erkek	%'si	Kadın	%'si	Toplam	%'si
Faal Olan Nüfus	24333	79,03	18396	59,11	42729	69,01
Faal Olmayan Nüfus	6455	20,96	12725	40,88	19180	30,97
Bilinmeyen	4	-	-	-	4	-
12-64+ Yaş Arası Toplam Nüfus	30792	49,7	31121	50,3	61913	100

Kaynak: D.İ.E. Genel Nüfus Sayım Sonuçları (2000)

Faal olan nüfusun % 56,9'u (24333) erkek nüfus, % 43,1'i ise(18396) kadın nüfustur. Faal olmayan nüfusun ise % 33,6'sını (6455) erkek nüfus, % 66,4'ünü (12725) kadın nüfusu oluşturur. Araştırma sahasında faal olan nüfusun (42729 kişi) % 95,7'si (40923 kişi) çalışan nüfus, % 4,3'ü (1806 kişi) işsiz nüfustur. Toplam nüfus içerisinde çalışan nüfusun oranı % 47, işsiz nüfusun oranı ise % 2'dir. Faal olmayan nüfusun; % 4,6'sını iş arayanlar, % 32,3'ünü öğrenciler, % 48,3'ünü ev kadınları, % 9,5'ini emekliler, % 4,1'ini irad sahipleri, % 1,2'sini diğerleri oluşturur. Bu dağılım yapılırken faal olması gereken 12-64 yaş arası nüfus dikkate alınmıştır.

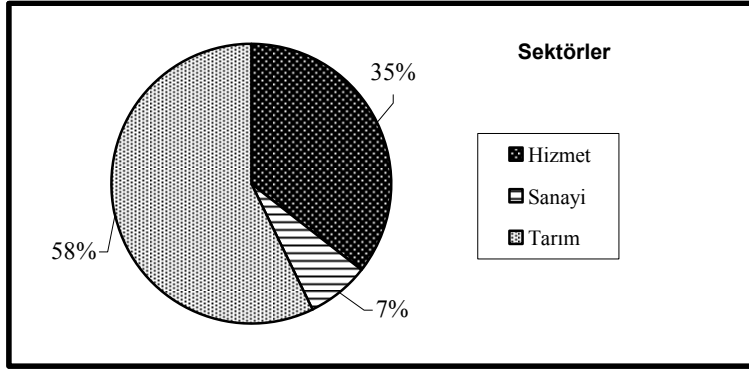
Havza genelinde çalışan nüfusun sektörel dağılımına bakacak olursak; tarım sektörü % 58'lik oranla (23387 kişi) ilk sırada yer alır. Bunu % 35,4'lük oranla (14504 kişi) hizmet ve % 7,4'lük oranla (3032 kişi) sanayi izler (Tablo 8, Şekil 9). Serik ilçe merkezinde ise bu oranlar, kentleşme koşullarının gelişmesine paralel olarak önemli ölçüde değişmiştir. Tarım sektörünün payı düşerken, hizmet ve sanayi sektörünün payı artmıştır. Hizmet sektörü % 77,7'lik oranla (5944 kişi) ilk sırada yer alır. Bunu % 11,7'lik oranla (891 kişi) tarım ve % 10,6'lık oranla (806 kişi) sanayi izler. Havzanın güneyinde hizmet sektöründe, bilhassa turizmde çalışanların önemli bir bölümü tarımda da çalışmaktadır. Kışın seracılıkla çalışanların bir kısmı, yaz mevsiminde turizm sektöründe çalışmaktadır. Havzanın orta ve

kuzey kesiminde ise; tarım, hayvancılık ve kısmen ormancılık insanların geçim kaynaklarıdır.

Tablo 11: Köprü Çayı Havzası'nda Çalışan Nüfusun Sektörel Dağılımı

Sektörler	Çalışan Nüfus Sayısı	%'si
Hizmet	14504	35,4
Sanayi	3032	7,4
Tarım	23387	57,1
TOPLAM	40923	100,0

Kaynak: TÜİK Nüfus Sayım Sonuçları



Şekil 9: Köprü Çayı Havzası'nda Çalışan Nüfusun Sektörel Dağılımı (2000)

Köprü Çayı Havzası'nda faal olması gereken nüfusun büyük bir kısmı faal durumda değildir. Faal olmayan nüfusun toplam nüfus içerisindeki payı da büyüktür. Buradan, çalışan nüfusun bakmakla yükümlü olduğu kişi sayısının fazla olduğu sonucuna ulaşıyoruz. Çalışan nüfus içinde erkek nüfusun kadın nüfusa oranla daha fazla olduğunu görüyoruz. Yörede kadınların çalışma hayatındaki oranının düşük olduğu dikkat çekmektedir.

2. 5. Nüfusun Sağlık Durumu

Araştırma sahasında sağlık kuruluşu olarak bir devlet hastanesi, 11 sağlık ocağı bulunmaktadır. Serik ilçe merkezindeki 3 adet sağlık ocağı dışında; Belkıs, Boğazkent, Beşkonak, Ayvalıpınar, Kasımlar, Kesme, Pazarköy ve Aksu'da sağlık ocağı vardır. Serik ilçe merkezinde 1 özel hastane, 1 semt polikliniği, 2 özel poliklinik ve 1 özel diyaliz merkezi bulunmaktadır. Köprü Çayı Havzası'nın güney kesimi, havza dışında Antalya ve Manavgat'taki hastanelerden sağlık hizmeti alırken, havzanın kuzeyindeki halk özellikle Isparta ve Eğirdir hastanelerden sağlık hizmeti almaktadır.

3. Nüfus Hareketleri

3.1. Doğum ve Ölüm Oranları

İl Sağlık Müdürlüğü verilerine göre; 2007 yılı içerisinde Serik ilçe merkezi'nde, 919 doğum gerçekleşmiştir. 2007 yılında 15-49 yaşları arasındaki kadın nüfusu ise 13827'dir. Buna göre, Serik'te genel doğum oranı %₀ 66,5'tir. Köprü Çayı Havzası'nın kuzeyinde Aksu ilçe merkezinde ise 26 doğum gerçekleşmiştir. 15-49 yaşları arasındaki kadın nüfusu ise 590'dır. Buna göre, Aksu'da genel doğum oranı %₀ 44,1'dir. Köprü Çayı Havzası'nın orta kesiminde kırsal yerleşmelerden oluşan Beşkonak Bucağı'nın ise 93 doğum gerçekleşmiştir. 15-49 yaşları arasındaki kadın nüfusu ise 1877'dir. Buna göre, Beşkonak'ta genel doğum oranı %₀ 49,5'dir. Esasen kırsal yerleşmelerde doğum oranları daha yüksektir. Ancak Köprü Çayı Havzası'nın orta ve kuzey kesimlerinin büyük bir kısmında, genç ve orta yaş grubundaki nüfusun Antalya ve Isparta başta olmak üzere büyük kentlere göç etmiş olması nedeniyle doğum oranlarında önemli bir

düşüş görülmektedir. Aynı zamanda bu oranlar daha önceki yıllar ile karşılaştırıldığında doğum miktarlarının yıldan yıla önemli oranlarda düştüğü görülür.

3.2.Göçler

Köprü Çayı Havzası'nın kıyı kesimi dışında büyük bir bölümünde oldukça engebeli bir topografya, buna bağlı olarak kısa mesafelerde önemli yükselti farklılıkları ve yüksek eğim değerleri ile yoğun orman alanları nüfus ve yerleşmeyi olumsuz yönde etkilemiştir. Az nüfuslu, birbirinde oldukça uzak kırsal yerleşmelerde geçim kaynakları sınırlıdır. Ekilebilir arazinin yetersiz olması, orman koruması nedeniyle hayvancılığın yeterince gelişmemesi, turizm ve sanayinin az gelişmiş olması, ulaşımın oldukça zor olması, eğitim ve sağlık hizmetlerinin sınırlı olması göçün ana nedenleridir. Göçler nedeniyle genç nüfus azalmakta, tarım ve hayvancılık faaliyetlerini orta yaşın üzerindeki nüfus yürütmektedir. Ancak doğurganlık yaşı geçmiş olan bu nüfusun, yörede tutunma çabası ömrüyle sınırlı olacağından, yakın gelecekte havzanın önemli bir kısmında kırsal alanların büyük ölçüde boşalacağı söylenebilir.

Araştırma sahasında meydana gelen göçleri iç göçler ve dış göçler olmak üzere iki grupta toplayabiliriz. İnceleme sahasındaki **dış göçlere** ilginç bir örnek de, Girit göçmenlerinin havza içindeki iskâmıdır. Bilhassa, 1897'de Girit'in özerkliğinin ilan edilmesi ile şiddetlenen baskılardan dolayı Anadolu'ya gelen göçmenlerin bir kısmı Antalya'nın muhtelif mevkilerine yerleştirilmiştir. Bu mevkilerden biri de bugünkü Boğazkent Beldesi'ne bağlı Ahmediye mahallesidir. Bu mevkide 1900'de inşası tamamlanan 50

haneye 211 kişi yerleştirilmiştir.¹ Bu sayının daha sonra 84 haneyi bulduğu tahmin edilmektedir. Ahmediye'deki eski meskenler muhacirlerin kültürel farklılığını yansıtmaktadır.

İç göçlerin büyük bir bölümü ekonomik nedenlerden kaynaklanmaktadır. Köprü Çayı Havzası'nın orta ve güney kesimi en fazla Antalya'ya göç vermektedir. Antalya'yı Serik ve Manavgat takip eder. Havzanın kuzey kesimi ise daha çok Isparta ve Eğridir'e göç vermektedir. Ancak kuzey kesimden de Antalya il merkezine, Serik'e ve Manavgat'a önemli oranda göç yaşanmaktadır. Nitekim Serik ilçe merkezinde 2009'da ikamet eden nüfusun % 2,7'sini (2805) Isparta nüfusuna kayıtlı olanlar oluşturmaktadır. Bu nüfusun önemli bir bölümünü havzanın kuzey kesiminden gelenler oluşturur. İnceleme sahası dâhilindeki Serik ilçe merkezi bölge dışından da göç almaktadır. Serik'te Antalya il nüfus müdürlüğü dışındaki il nüfus müdürlüklerine kayıtlı olanların oranı % 26,4'tür (27819 kişi). Bu oran içinde % 3,4 ile Konya (3.598 kişi) ve % 1 ile Şanlıurfa (1089 kişi) başta gelir. Havzanın kuzeyinde Aksu ilçesinde Isparta il nüfus müdürlüğü dışındaki il nüfus müdürlüklerine kayıtlı olanların oranı sadece % 9'dur (493 kişi).

Köprü Çayı Havzası'ndan **bölge dışına yapılan göçler** de büyük önem taşımaktadır. Antalya, İstanbul, Ankara ve İzmir başta olmak üzere büyük kentlere yapılan göçler günümüzde de devam etmektedir. Havza dışına yapılan göçler, öncü göçmenlerin etkisiyle gerçekleşen zincirleme göç niteliğindedir. Bu duruma bir örnek olarak havzanın yukarı kesiminde Elecik Köyü'nden yaklaşık 60 hane Aydın'ın Sultanhisar ilçesine bağlı Atça

¹ Başbakanlık Osmanlı Arşivi, Dâhiliye Nezâreti Belgeleri, Dâhiliye Nezâreti Mektubi Kalemi, nr.2420/6.

beldesine göç etmiştir. Ayrıca Kasımlar ve komşu köylerden Antalya Kumluca'ya yapılan göçlerde de aynı durum söz konusudur.

Araştırma sahasında **mevsimlik göçlerin** tarihi oldukça eskidir. Köprü Çayı Havzası “yörük” aşiretlerinin ve yarı göçebe hayatın en yaygın olduğu alanlardandı. Günümüzde yöredeki yörükler; köylerde ya da kentlerde yerleşik hayata geçmiş durumdadırlar. Bununla beraber yaz aylarında sahil kesiminde etkili olan yüksek sıcaklık nedeniyle birçok insanın havzanın kuzeyine, başta Anamas Dağları çevresi ile Sultan Dağları ve Beyşehir-Seydişehir çevresine göç ettikleri görülür. Günümüzde mevsimlik göçler içinde; havzanın kuzeyindeki köylerde ikamet eden bir kısım nüfusun; yaz mevsiminde tarım işçisi olarak kıyı ovasına inmesi ve sezon sonrası tekrar köyelerine dönmesi de önemli yere sahiptir. Ayrıca sulu tarım olanaklarının gelişmiş olduğu kıyı ovasında arazi sahibi olan önemli oranda bir nüfus, arazisini kendisi işlememekte ortağa ya da kiraya vermek suretiyle başkasına işletmektedir. Bu nüfus çoğunlukla Antalya il merkezinde ya da Serik'te başka iş alanlarında çalışmaktadır. Arazisini kiraya verenler, yörede çokça görüldüğü gibi faal bir nüfus değildir. Bu durum kıyı ovasında arazi kiralarının çok yüksek olmasından kaynaklanmaktadır. İç göçler üzerinde etkili olan faktörlerden birisi de **doğal afetler**dir. Koçular Köyü'nün bir mahallesi olan Barak Mahallesi 1967 yılında sel felaketine maruz kalınca mahalle sakinlerinin büyük çoğunluğu göç etmiştir. Ancak havzada doğal afetler içinde orman yangınları da büyük önem taşımaktadır. Özellikle son olarak 31 Temmuz 2008 tarihinde başlayıp, 5 gün süren ve 16925 hektar orman alanının zarar gördüğü (Antalya Orm. B. Müd.,2008) yangın, havzanın güney kesiminde kırsal yerleşmelerde meskenlerin tahrip olmasına ve geçici de olsa göçlere neden olmuştur.

4. Nüfusun Dağılışı ve Nüfus Yoğunlukları

Köprü Çayı Havzası'nda nüfusun dağılışında havzanın yukarı kesimi ile aşağı kesimi arasında büyük fark vardır (Şekil 10). Bu farklılık üzerinde etkili olan faktörler arasında iklim ve rölyef özellikleri ile buna bağlı ekonomik faaliyet alanlarının çeşitlenmesi etkili olmuştur. Serik ilçe merkezinde havzadaki toplam nüfusun % 57,6'sı toplanmıştır. Bunda en önemli etken tarım ve turizm başta olmak üzere iş olanaklarının gelişmiş olmasıdır. Serik ilçe merkezi kıyı kentleri içinde kentleşme özelliklerinin sonradan geliştiği bir şehirdir. Bu gelişme son yıllarda büyük bir ivme kazanmıştır. Aksu ilçe merkezinde ise toplam nüfusun sadece % 2.2'si yaşamaktadır. Havza içindeki kasaba yerleşmelerinin toplam nüfus içindeki payı ise % 11.3'tür. Köy ve köy altı yerleşmelerinin payı ise % 28.7'dir. Bu değerler havza içinde nüfusun dağılımının oldukça dengesiz olduğunu göstermektedir. Havzada 47 köy, 7 kasaba, 2 ilçe merkezi olmak üzere toplam 56 yerleşim birimi vardır. Köy yerleşmelerinin dağılışında yükselti, Köprü Çayı Vadisi'ne ve kıyıya yakınlık önemli rol oynar. Havzanın aşağı bölümünde köy sayısı ve köy nüfusunun daha fazla olduğu dikkat çekmektedir. Havza içinde kısa mesafelerde önemli farklılıklar gösteren rakım değerleri de nüfusun dağılışını önemli oranda etkilemektedir. 1630 m.de yer alan Beydilli Köyü hariç; köy, kasaba ve ilçe merkezleri 1500 m.nin altındadır.1500 m.nin üzerinde daha çok yayla yerleşmelerine rastlanmaktadır.

4.1. Aritmetik Nüfus Yoğunluğu

Köprü Çayı Havzası'nın 2498 km²'lik alanında 2009 itibariyle 86577 kişi yaşamakta olup, aritmetik nüfus yoğunluğu km²'ye 35 kişidir. Bu değer ülke ortalamasının oldukça altındadır. 2009 Adrese Dayalı Nüfus Kayıt Sistemi sonuçlarına göre ülkede nüfus yoğunluğu km²'de 94,6 kişidir. Buna göre Köprü Çayı Havzası ülkemizin en tenha alanlarından biridir. Ancak Köprü Çayı Havzası'nın aritmetik nüfus yoğunluğunun sayım yılları dikkate alındığında önemli oranda arttığı görülür. 1927'de 9,6 kişi/ km² olan yoğunluk, 2009'de 34 kişi/ km² olmuş ve 3,7 katına yakın bir artış göstermiştir. Bu artış ülke genelinde ise 5 katın üzerinde bir artış olduğuna göre, havzadaki yoğunluk artışı da ülke genelinden daha azdır. Havza içinde aritmetik yoğunlukta büyük farklılıklar görülür. Aritmetik yoğunluğun en fazla olduğu yerleşim alanı Serik ilçe merkezidir (1681,5 kişi/ km²). Verimli tarım arazileri üzerinde yer alan Belkıs (201 kişi/km²), Deniztepesi (124 kişi/km²), Karataş (111,7 kişi/km²) ve Sarıabalı (96,3 kişi/km²) köylerinde de aritmetik nüfus yoğunluğu fazladır. Yerleşmeler içerisinde aritmetik nüfus yoğunluğunun en az olduğu yer Ballıbucağ'tır (2,8 kişi/km²). Ballıbucağ'ta aritmetik nüfus yoğunluğunun bu derece düşük olmasının nedeni, hem yükseltinin fazla olması (1120 m.), hem de yüzölçümü geniş olmasına rağmen tarım alanlarının yetersiz olması ve buna bağlı olarak az nüfuslanmasıdır. Aritmetik nüfus yoğunluğunun az olduğu diğer yerler arasında; Yakaköy (3,8 kişi/km²), Beydilli (4,1 kişi/km²), Gaziler (3,8 kişi/km²), Terziler (5,8 kişi/km²), Kuzca (5,1 kişi/km²), Koçular (5,5 kişi/km²), Kırkkavak (5,8 kişi/km²), Çaltepe (5,5 kişi/km²), Karacahisar (6,1 kişi/km²) ve Yukarıyaylabel (6,2 kişi/km²) köylerini sayabiliriz.

Şekil 10: Köprü Çayı Havzası'nın Nüfus Dağılım Haritası

Yerleşmelerin aritmetik nüfus yoğunluklarına göre dağılımlarına baktığımız zaman nüfus yoğunluğu 25 kişi/km² den az olan köyler, % 67,3'lük bir oranla çok büyük paya sahiptir (Tablo 11). En düşük pay ise nüfus yoğunluğu 76-100 kişi/km² arasında değişen köylerdir (% 1,8).

Tablo 11: Yerleşmelerin Aritmetik Nüfus Yoğunluklarına Göre Dağılımı

Yoğunluklar Kişi/km ²	25'ten az	26-50	51-75	76-100	100'den fazla	Toplam
Yerleşme sayısı	37	7	5	1	5	55
%'si	67,3	12,7	9,1	1,8	9,1	100

Kaynak: TÜ.İ.K. Genel Nüfus Sayım Sonuçları (2009)

4.2. Fizyolojik Nüfus Yoğunluğu

İnceleme sahasında 2009 yılı verilerine göre fizyolojik nüfus yoğunluğu, 586 kişidir. Bu değer, Türkiye ortalamasının oldukça üzerindedir. Türkiye'nin fizyolojik nüfus yoğunluğu 2009 yılında, 298 kişidir. Bu durum havzanın büyük ölçüde dağlık ve engebeli olması sonucu tarım arazisinin yetersizliği ile ilgilidir. Havzadaki yerleşmelerin fizyolojik nüfus yoğunluklarına baktığımızda yerleşim alanları arasında büyük farklar göze çarpar. Serik ilçe merkezinde fizyolojik nüfus yoğunluğu 4909 kişi iken, Serik gibi kıyı ovasındaki yerleşim alanlarından Büklüce'de 76 kişi ve Denizyaka'da 95 kişidir. Yine kıyı yerleşmelerinden olup, Serik kentine göre daha fazla tarım arazisine sahip olan Boğazkent'te ise 168 kişidir. Bu yerleşim alanları arasındaki fizyolojik nüfus yoğunluğundaki farklılık arazi büyüklüğü ile ilgili olmayıp, Serik Şehri'ndeki kalabalık nüfustan kaynaklanmaktadır. Havzanın kuzeyinde Yılanlı Ovası kenarındaki yerleşmelerden Yılanlı'da 65 kişi, Bağlılı'da 99 kişi olan fizyolojik yoğunluk oldukça dağlık bir alanda yer alan Yukarıyaylabel'de 314 kişiye çıkmaktadır. Nüfusu çok az olmasına rağmen fizyolojik nüfus yoğunluğu

oldukça yüksek olan İncedere (2808 kişi) ve Belence (1871 kişi) gibi yerleşmelerin yoğunluklarının çok yüksek olması tarım arazilerinin yetersiz olması ile ilgilidir. Nitekim İncedere'nin nüfusu 337 ve Belence'nin nüfusu ise 567'dir.

Köprü Çayı Havzası'nda yerleşmelerin fizyolojik nüfus yoğunluklarına göre dağılımında; nüfus yoğunluğu 150 kişi/km²'nin üzerinde olan köylerin % 63,6'lık bir orana sahip olduğunu görüyoruz (Tablo 12). Bu da Köprü Çayı Havzası'ndaki yerleşmelerin büyük bir kısmında fizyolojik nüfus yoğunluğu, Türkiye ortalamasının üzerindedir. Havzanın nüfusu nispeten az olsa da arazinin çok yetersiz olması bu yoğunluğun nedenini oluşturmaktadır.

Tablo 12: Yerleşmelerin Fizyolojik Nüfus Yoğunluklarına Göre Dağılımı

Yoğunluklar Kişi/km ²	0-150	151-300	301-500	501+	Toplam
Yerleşme sayısı	20	21	7	7	55
%'si	36,4	38,2	12,7	12,7	100

Kaynak: TÜ.İ.K. 2009 Yılı Genel Nüfus Sayım Sonuçları, Manavgat, Serik, Sütçüler, Aksu ve Eğirdir İlçe Tarım Müd.,2008

4.3. Tarımsal Nüfus Yoğunluğu

Köprü Çayı Havzası'nda 2009 yılı verilerine göre, tarımsal nüfus yoğunluğu 263,5 kişi/km²'dir. Bu değer, Türkiye ortalamasından çok daha fazladır. Türkiye genelinde tarımsal nüfus yoğunluğu 84'tür. İnceleme sahasında çok yoğun bir kır nüfusu olmamasına rağmen, tarım arazilerinin çok sınırlı olması, tarımsal nüfus yoğunluğunun fazla olmasına neden olmuştur. Tarımsal nüfus yoğunluğu 150 kişi/km²'nin üzerinde olan köylerin % 62'lik bir orana sahip olduğunu görüyoruz (Tablo 13).

Tablo 13: Yerleşmelerin Tarımsal Nüfus Yoğunluklarına Göre Dağılımı

Yoğunluklar Kişi/km ²	0-150	151-300	301-500	501+	Toplam
Yerleşme sayısı	21	20	8	6	55
%'si	38,2	36,4	14,5	10,9	100

Kaynak: Manavgat, Serik, Sütçüler, Aksu ve Eğirdir İlçe Tarım Müdürlükleri (2008)

İnceleme sahasında tarımla uğraşan nüfus, tarım dışı sektörlerde de periyodik olarak çalışmaktadır. Tarımsal nüfusun bir kısmının özellikle yaz aylarında turizm faaliyetlerinde mevsimlik olarak çalıştığı gözlenir. Havza içinde yerleşim alanları arasında tarımsal nüfus yoğunluğu açısından büyük farklar göze çarpar. Bununla beraber kırsal yerleşmelerdeki nüfusun tamamına yakını tarımsal nüfus oluşturduğundan, bu yerleşmelerde fizyolojik nüfus yoğunluğu ile tarımsal nüfus yoğunluğu arasında belirgin bir fark gözlenmez. Ancak Serik İlçe Merkezi'nde toplam nüfusun % 11,7'si tarımsal nüfus olduğundan tarımsal nüfus yoğunluğu, fizyolojik nüfus yoğunluğundan daha azdır. Bununla beraber tarımsal nüfus yoğunluğu, havza ve ülke ortalamasının oldukça üzerindedir.

Sonuç ve Öneriler

Köprü Çayı Havzası'nın 2009 adrese dayalı nüfus kayıt sistemi sonuçlarına göre toplam 86577 nüfusu bulunmaktadır. Nüfusun büyük bir bölümü kıyı ovası üzerinde ve bilhassa toplam nüfusun % 59,unu barındıran Serik ilçe merkezinde yaşamaktadır (51119). Son yıllarda özellikle havzanın kuzey kesiminde nüfus tamamen bir azalma eğilimi içindedir. Kırsal özellikleri öne çıkan havza içinde; 47 köy, 7 belde ve 2 ilçe merkezi bulunmaktadır. Havzada fonksiyonel açıdan kentleşme Serik ilçe merkezi ve yakın çevresinde görülmektedir.

Havzanın nüfusu 1935’de 23648’den, 2009 yılında 86577’ye çıkmıştır. Dolayısıyla 72 yıllık süre içinde % 266 oranında bir artış göstermiştir. Aynı devrede Türkiye nüfusunun % 352 oranında arttığı düşünülürse, yörede nüfus artışı ülkedeki toplam artıştan daha düşüktür. Ayrıca nüfus artış oranları, havzanın yukarı kesimi ile aşağı kesimi arasında büyük oranda farklılık göstermiştir. Havza içinde tek şehir yerleşmesi Serik’tir. Kentleşme 1970’li yıllardan itibaren gelişme göstermiştir. 2009 yılında toplam nüfusun yaklaşık % 60’ı şehirde yaşarken, % 40’ı kırsal kesimde yaşamaktadır. Havzada kırsal nüfus ülke ortalamasının üzerindedir. 2000-2009 döneminde nüfusun % 50’den fazlası şehir nüfusu haline gelmiştir. Türkiye genelinde ise ilk olarak 1985 sayımında nüfusun % 50’den fazlası şehirde yaşar duruma geldiğine göre havza kentleşmeden daha geç etkilenmiştir. 2009 yılında toplam nüfusun % 50,4’ü erkek, % 49,6’sını kadın nüfus oluşturmaktadır. Ancak 2000 yılından önceki tüm sayım yıllarında havzada kadın nüfusun daha fazla olduğu görülmektedir. Ayrıca Serik ilçe merkezinde erkek nüfusun, kırsal yerleşmelerde de kadın nüfusun fazla olduğu görülmektedir. Bununla beraber Serik Ovası üzerindeki kırsal yerleşmelerde de erkek nüfusunun fazla olduğu görülür. Bu durum Serik Ovası üzerindeki yerleşmelerin havza içinden veya havza dışından göç alıyor olması ile ilgilidir. Araştırma sahasında ortalama aile büyüklüğü 3,4 olup, Türkiye ortalamasının altındadır. Bazı kırsal yerleşmelerde ortalama aile büyüklüğü daha yüksek olmakla birlikte, aile bireylerinin büyük bir çoğunluğunun dışarıya göç etmesi nedeniyle genel olarak kırsal yerleşmelerde de aile büyüklüğü ülke ortalamasının altındadır.

Nüfusun büyük bölümü tarım ve turizm faaliyetlerinde istihdam edilmiştir. Ancak bu faaliyetlerin çoğunlukla mevsimlik olması önemli bir problemdir.

Havza içindeki kırsal yerleşmeler arasındaki mesafenin fazla olması ve bu kırsal yerleşmelerindeki ulaşım zorlukları, eğitim ve sağlık hizmetlerinde büyük aksamalara neden olmaktadır. Özellikle nüfusu tamamen azalmış, dağınık kırsal yerleşmelerde eğitim ve sağlık personeli istihdam edilememektedir. Taşımali hizmetlerde de önemli problemler yaşanmaktadır. Eğitim ve sağlık gibi hizmetlerin çevresine göre merkez olabilecek kırsal yerleşmelerde toplanması, zaman içinde bu kırsal yerleşmelerin daha toplu yerleşmeler haline gelmesine katkı sağlayacaktır.

Köprü Çayı Havzası'nın güney kesimi dışında büyük bir bölümünde oldukça engebeli bir topografya, buna bağlı olarak kısa mesafelerde önemli yükselti farklılıkları ve yüksek eğim değerleri ile yoğun orman alanları nüfus ve yerleşmeyi olumsuz yönde etkilemiştir. Az nüfuslu, birbirinde oldukça uzak kırsal yerleşmelerde geçim kaynakları sınırlıdır. Ekilebilir arazinin yetersiz olması, orman koruması nedeniyle hayvancılığın yeterince gelişmemesi, turizm ve sanayinin az gelişmiş olması, ulaşımın oldukça zor olması, eğitim ve sağlık hizmetlerinin sınırlı olması göçlere neden olmaktadır. Göçler nedeniyle genç nüfus azalmakta, tarım ve hayvancılık faaliyetlerini orta yaşın üzerindeki nüfus yürütmektedir. Ancak doğurganlık yaşı geçmiş olan bu nüfusun, yörede tutunma çabası ömrüyle sınırlı olacağından, yakın gelecekte havzanın önemli bir kısmında kırsal alanların büyük ölçüde boşalacağı söylenebilir. Havzadaki kırsal nüfusun havza dışına göçünü engellemek için uygulanan kırsal kalkınma projeleri

büyük önem taşımaktadır. Bu çerçevede havzanın doğal yapısına uygun arıcılık, tatlı su balıkçılığı, orman işletmeciliği ve ekoturizm gibi alternatif ekonomik faaliyetler bu göçü azaltıcı tedbirler olarak dikkat çekmektedir. Köprü Çayı Havzası'nın oldukça engebeli olması ulaşımın gelişmesine engel olmuştur. Devlet ve il yolları uzunlukları dikkate alındığında ülkemizde km²'ye düşen yol yoğunluğu ortalama 82 m. iken, havzada 41 m.dir (2007). Havza Batı Toroslar'da ulaşım ağının en yetersiz olduğu yörelerden biridir. Havza içinde ve havzanın komşu havzalar ile bağlantısını sağlayacak ulaşım projeleri yörenin sosyal ve ekonomik hayatında büyük önem taşımaktadır.

Kaynakça

- Antalya İl Sağlık Müdürlüğü, İstatistik Yıllığı, Antalya 2007.
Antalya İl Yıllığı, Antalya 1967.
Arıkan, Zeki. (1988). XV-XVI. Yüzyıllarda Hamit Sancağı, İzmir: Ege Üniv. Ed. Fak.Yay.,
No:52.
D.İ.E. (2009). 1935, 1940, 1945, 1950, 1955, 1960, 1965, 1970, 1975, 1980, 1990, 1997, 2000;
Genel Nüfus Sayımları, Nüfusun Sosyal ve Ekonomik Nitelikleri (Antalya, Isparta). Ankara:
T.C.Başbakanlık D.İ.E. Yayınları.
Eğirdir, Manavgat İlçe Kadastro Müd. (2008). Yerleşmelere Ait Yüzölçümü Değerleri.
Emiroğlu, Mecdi. (1972). Türkiye'de Orman İçi Kırsal Yerleşmeleri ve Bolu Örneği. *Ank. Üniv. D.T.C.F. Coğrafya Araştırmaları Enst., Coğr. Derg.*, Sayı:1-2, Ankara.

- Erten, Süleyman Fikri. (1940). Antalya Tarihi. İstanbul.
- Göney, Süha. (1995). Şehir Coğrafyası. İstanbul: İ. Ü. Edebiyat Fak. Yay., No:2274.
- Gönüllü, Ali Rıza. Antalya'da İskân Edilen Muhacirler (1878-1923). *Türkiyat Araştırmaları Dergisi*, s.293-234, Konya.
- Güner, İbrahim. (1997). Bodrum ve Milas Yörelerinin Coğrafi Etüdü. Erzurum: Atatürk Üniv. Yay., No: 838.
- Güçlü, Muhammet. (1997). XX. Yüzyılın İkinci Yarısında Antalya. Antalya. Harita Genel Komutanlığı. (1966). 1/100 000 Ölçekli Türkiye Topografya Haritası'nın M 25, M 26, N 26, L 10 Paftaları. Ankara.
- Isparta İl Sağlık Müdürlüğü, (2006). İstatistik Yıllığı, Isparta.
- Karaboran, H.Hilmi. (1984). Yerleşme Coğrafyası. Fırat Ü. Fen Ed. Fak. Coğr. Ders Notları. Elazığ.
- Karaboran, H.Hilmi. (1989). Şehir Coğrafyası Ve Şehirsal Fonksiyonlar. *Fırat Üniv. Dergisi*, Sos. Bil. Cilt III, Sayı:1, Elazığ.
- Karal, Enver Ziya. (1943). Osmanlı İmparatorluğu'nda İlk Nüfus Sayımı 1831. Ankara.
- Katip Çelebi. (1732). Cihannüma. İstanbul.
- Kunduracı, Osman. (1995). Batı Toroslarda Bulunan Geleneksel Konutlar. *S.Ü. Sos. Bil. Enst. Doktora Tezi*, Konya.
- Orhonlu, Cengiz. (1987). Osmanlı İmparatorluğu'nda Aşiretlerin İskânı, İstanbul: Eren Yay.
- Sargın, Sevil. (2006). Sütçüler'de Kır Yerleşmeleri ve Yerleşme Düzenine Etki Eden Faktörler.

Fırat Üniv. Sos. Bil. Derg., Cilt:16, Sayı:1, Elazığ.

Temurçin, Kadir. (2004). Isparta İli Ekonomik Coğrafyası. *Ank. Üniv. Sos. Bil. Enst. Doktora*

Tezi, Ankara.

TÜ.İ.K. (2009). Adrese Dayalı Nüfus Kayıt Sistemi Sonuçları. Ankara.

Umar, Bilge. (1993). Türkiye’de Tarihsel Adlar. İstanbul.

Uzunçarşılı ,İsmail Hakkı. (1956). Osmanlı Tarihi. Ankara: T.T.K. Basımevi, Cilt: IV.

www.aksu.gov.tr,2008.

www.serik.gov.tr,2008.

www.tuik.gov.tr,2008.