

# Kadın Okul Yöneticilerinin Durumluk Ve Sürekli Kaygı Düzeyleri\*

Nezahat GÜÇLÜ\*\*  
Öznur TULUNAY ATEŞ\*\*\*  
Neslin İHTİYAROĞLU\*\*\*\*

## Öz

Bu araştırmanın amacı kadın okul yöneticilerinin durumluk ve sürekli kaygı düzeylerini ve durumluk ve sürekli kaygı düzeyi ile medeni durum, çocuk sahibi olma ve görev yaptığı öğretim kademesi gibi demografik değişkenlerle arasındaki ilişkiyi tespit etmektir. Araştırmada veri toplama aracı olarak Durumluk Sürekli Kaygı Envanteri ve kişisel bilgiler formu kullanılmıştır. Ankara ilindeki 9 ilçede bulunan resmi ilköğretim okulları ve liselerde görev yapan 132 kadın yöneticinin katılımıyla gerçekleştirilen çalışmada tarama yöntemi kullanılmıştır. Verilerin analizi için SPSS paket programından yararlanılmıştır. Araştırma sonuçlarına göre; kadın okul yöneticilerinin sürekli kaygı düzeyleri durumluk kaygı düzeylerinden yüksektir. Ayrıca evlilerin durumluk kaygı düzeyi bekârlardan yüksek bulunmuştur. İlköğretimde görev yapan kadın yöneticilerin durumluk kaygı düzeyleri lisede görev yapan yöneticilerden, lisede görev yapan yöneticilerinse sürekli kaygı düzeyleri ilköğretimde görev yapan yöneticilerden anlamlı derecede düşük olduğu tespit edilmiştir.

**Anahtar Sözcükler:** Kadın Okul Yöneticisi, Durumluk Kaygı, Sürekli Kaygı

## State And Trait Anxiety Levels Of Woman Administrators

### Abstract

The objective of this study is to examine state and trait anxiety levels of women administrators and the relationship between the state-trait anxiety levels of women administrators and demographic variables such as marital status, having child, educational level being worked. The State-Trait Anxiety Inventory and Personal Information Form were used to gather data. A total of 132 women administrators working in primary and high schools in 9 districts of Ankara participated to research in which was used relational screening model. SPSS software was used for data analysis. According to findings, the trait anxiety level of women administrators is higher than the state anxiety level. Besides, it was found that the state anxiety level of married was higher than the level of single. The state anxiety level of women administrators working in primary school was significantly lower than administrators working in high schools, the trait anxiety level of women administrators working in high school was significantly lower than administrators working in primary schools.

**Keywords:** Women Administrator, State Anxiety, Trait Anxiety

\* Makale 16- 17 Nisan 2011 de Kıbrıs'ta düzenlenen Eğitim Yönetimi Kongresi'nde bildiri olarak sunulmuştur.

\*\* Prof. Dr., Gazi Üniversitesi Eğitim Yönetimi ve Denetimi Bölümü, nguclu@gazi.edu.tr

\*\*\* Dr., Bartın Çaydüzü İlköğretim Okulu, oznurtulunayates@gmail.com

\*\*\*\* Dr., Etimesgut Anadolu İmam Hatip Lisesi, neslin52@gmail.com

## Giriş

### Kadın Yöneticiler

Kadın yöneticilik, Antik Çağ'dan günümüze kadar tartışılan bir konudur. İçinde bulunulan yıllara göre değerlendirildiğinde, Sokrates'in ve Platon'un bu konu ile ilgili sözleri dikkat çekicidir. Eşitlikçi düşünceye sahip olan Sokrates'e göre kadın erkeklerle bir kez eşit hale getirildi mi, artık ondan üstün olur. Platoya göre ise kadınlar da yönetici olabilirler bunun nedeni ise yönetimin akılla gerçekleştirilmesidir. Kadınlar da erkekler gibi aynı mantığa sahip olduklarından, kadınlarını yetiştirmeyen bir devletin yalnızca sağ kolunu çalıştırıp güçlendiren bir insana benzer. Kadın yöneticilik konusunda Plato ve Sokrates gibi düşünenler olmasına rağmen, kadının yönetim alanına girmesi; toplumsal, siyasi, teknolojik, sosyal, kültürel ve ekonomik gelişmelerle gelen değişimlerin yaygınlaşmasıyla mümkün olmuştur.

1970'li yıllardan itibaren işgücüne katılan ve buna paralel olarak yönetsel ve profesyonel kariyer hedefleyen kadınların sayısında büyük artış olmuştur. Fakat araştırma sonuçlarına göre; kadınlar mesleğe erkeklerle aynı şartlarda, aynı özelliklerle girmesine rağmen, zamanla mesleki tecrübeleri ve kariyer yolları ayrılmaktadır (Morrison & Von Glinov, 1990). Kadınların hedeflerinden vazgeçmelerinin en önemli nedeni, kadınlardan öncelikle eş, çocuk ve ailelerinin ihtiyaçlarını düşünmesinin beklenmesi ve başarılarının takdir edilmemesidir (Toduk Akiş, 2004). Gelişmiş ülkelerde istihdamda fırsat eşitliğine ilişkin yasalar bulunmasına rağmen kamu ve özel sektördeki yöneticiler arasında çok az sayıda kadın bulunmaktadır (Demirci Güler, 1991; Koray, Demirbilek, Demirbilek, 2000). Türkiye'de kadınların; avukat, mimar, mühendis, diş hekimi ve akademisyen sayılarının yüksek oranda olmasına rağmen, üst kademe yöneticiliği konumunda yer alan kadınların oranı % 0,19 dur. Üstelik bunların çoğunluğu hizmet sektöründe yer almaktadır. Fakat karar alma mekanizmasındaki kadın sayısı halen çok azdır. Kamuda üst ve orta düzey statüde çalışan kadınların % 80'i şef, % 15'i şube müdürü, %3,7'si daire başkanı, % 12'si genel müdür statüsünde bulunmaktadır (Kocacık ve Gökkaya, 2005).

Toplumsal beklentilerin, yöneticilik gibi karar verme becerilerini gerektiren görevler için erkekleri, hizmet sektöründeki iş kollarına da kadınları uygun bulma yönünde olduğu söylenebilir. İş yerinde; cam tavan, cam duvar engeliyle karşılaşan (Toduk Akiş, 2004) kadınlara karşı ayrımcılık daha çok önyargısız gibi görünen çalışma pratikleri ve kültürel normlar içine gizlenmiştir (Meyerson & Fletcher, 2006). Kadınların karşılaştığı bu tür zorluklar birleşerek yöneticiliğe yükselmeleri önünde engel oluşturabilir.

Zamanın büyük bir kısmını işte geçiren kadın yönetici üzerinde kendisine zaman ayıramaması, iş stresi, ailedeki rol ve sorumlulukları birleşerek yoğun kaygı duygusu oluşturabilir. Bu durumda, eğitim gibi geniş insan kitlesine hitap eden önemli kararların alındığı bir kurumda bulunan kadın okul yöneticisinin kaygı içerisindeyken doğru karar alıp bunları uygulayabilmesi güçleşecektir.

Capelli ve Hamori'nin (2006) Fortune 100 şirketlerinde 2001 yılında yürüttüğü araştırmaya göre: üst düzey yöneticiler arasında kadınlar çok ender görülmekle birlikte, bu düzeye varanlar, erkek meslektaşlarına kıyasla konumlarına daha çabuk ve genç yaşta ulaşmışlardır. Genç, beceri sahibi, esnek kadınların önlerinde; yaşamlarını

biçimlendirmek, iyileştirmek ve mesleklerinde ilerlemelerine karar vermek için birçok fırsat bulunmaktadır (Palmer & Hyman, 1993).

Yüksek özgüven ve eğitim, koltuğa değil işe odaklanma, kendi olma gibi özellikler taşıyan üst düzey yönetici kadınlar erkek egemen bakış açısının yerleşik olduğu ortamda mücadele vermektedir (Toduk Akiş, 2004). Bu süreçte kadınlar, başarılı yönetici ve lider olabilmek için, kendilerinden kaynaklı önemli sorunların ya da engellerin farkında olmalı ve bunlarla baş edebilme istek ve kararlılığını göstermelidir (Barutçugil, 2003). Kadınların çalışma yaşamındaki sorunları aşma ve bu sorunlara ilişkin çözüm yollarına ulaşma sürecinde kadının annelik ve ev kadınlığı rolü olumsuz etkiye sahiptir (Çitçi, 1982). Bu nedenle, gelişmiş ülkelerde istihdamda fırsat eşitliğine ilişkin yasalar bulunmasına rağmen kamu ve özel sektördeki yöneticiler arasında çok az sayıda kadın bulunmaktadır (Demirci, 1991; Koray, vd., 2000).

Bu durum eğitim sürecinde yer alan kadınlar için de aynıdır. Kadın öğretmenlerin okullarda yönetici pozisyonunda olma oranının düşük olması, evin geçimini sağlamanın daha çok erkeğin görevi olarak görülmesi, daha iyi iş arayışları nedeniyle tayin kararının erkekler için daha kolay olması, kadınların daha çok öğretmenlik erkeklerince yöneticilik yapmak istemesi, kadınların doğum, çocuk vb. nedenlerle daha sık izin almaları ve işten uzun süreli uzaklaşmaları, atamalardan sorumlu kişilerin kadınların aleyhinde ayrımcılık yapmaları gibi varsayımlarla açıklanmaktadır (Acar, Güneş Ayata ve Varoğlu, 1999, Delemont, 1980; Koray vd., 2000).

Sayılan'ın (2004) 1853 kadın (öğretmen, öğretim elemanı, yönetici, memur, hizmetli) üzerinde yaptığı araştırma, kadınların % 66.6'sının ev ve aile yaşamının gerektirdiği sorumlulukları üstlenmenin yaşamlarını olumsuz etkilediğini, % 19.4'ününse iyi eş ve iyi öğretmen olma baskısı altında yaşadığını ortaya koymuştur. Evli kadınların % 55.5'i ise; doğum ve sonrasında çocuk bakımı sorumluluklarının işteki konumunu olumsuz etkilediğini düşünmektedir. Araştırmaya katılan kadınların; % 76.1'i yönetici olmak istemediğini, % 23.9'u yönetici olmak istediğini belirtmiştir. Bu araştırma sonuçları kadınlar üzerindeki baskı ve kaygı kaynaklarını gözler önüne sermektedir. Çelikten'in (2004) yaptığı araştırmaya göre ise kadın yöneticiler, disiplin, yaş, eğitim seviyesi, medeni durum gibi etmenler hemen hemen hiç gözetilmeden sırf kadın oldukları için bir takım engellemelere maruz kalmaktadır.

### **Kaygı**

Amerikan Psikiyatri Birliği'nin (APA; 1994) tanımına göre kaygı; kişiliğin bilinçli bölümünde hissedilen ve ortaya çıkan tehlike sinyalidir. Öztürk'e (1997: 263) göre ise kaygı anksiyete anlamına gelmemektedir. Kaygı genelde nesnesi bilinen durum ya da kişiye karşı duyulan merak, tasa ve endişe duygusudur.

Freud 1926 yılında geliştirdiği yapısal modelde anksiyeteyi egoya ait bir duygu olarak tanımlamıştır. Freud'a göre anksiyete fiziksel ya da toplumsal çevreden gelen tehlikelere karşı bireyi uyarma, gerekli uyumu sağlama, yaşamı sürdürme gibi işlevler taşır. Freud, normal insanın duyduğu anksiyeteye gerçekçi anksiyete adını vermiş ve bunun yoğunluk ve nitelik yönünden farklı olduğunu ifade etmiştir. Gerçekçi anksiyete gerçek durumlarla ilgili olan duyguyu, korkuyu ifade etmektedir (Gençtan, 1995). Kaygı yaratıcı faktörler kültürler arası farklılık göstermekle birlikte bazı ortak

özellikler taşır. Bunlar, desteğin çekilmesi, olumsuz sonucu beklemek, iç çelişki, belirsizlik şeklinde sıralanabilir. Engellenme ile bir arada olabilen kaygı, daha çok geleceğe dönük bir durum ve davranışın ortaya çıkaracağı sonuçla ilgilidir (Cüceloğlu, 1996). Köknel'e (1998: 123) göre kaygı düzeyi kişilik yapısıyla bağlantılıdır. Kaygılı bir bireyde görülebilecek ortak belirtiler, ani sinirlilik, nefes darlığı ve düzensizliği, hızlı kalp atışı, titreme, ağız kuruluğu, kısık ses, terleme, kas seğirmesi, idrarı tutamama, gerginlik, dış görünüşe yansıyan panik hali, sürekli yorgunluk ve baş ağrısı şeklinde olabilmektedir (Altuntaş, 2003; Baltaş ve Baltaş 1998; Cüceloğlu, 1996). Kaygı üzerinde yapılmış birçok araştırma (Chang, 2006; Keogh, Bond, French, Richards ve Davis, 2004; Moran ve Hughes, 2006; Zeidner, 1998), kaygı seviyesi yükseldiğinde performansın, başarı düzeyinin ve problem çözme becerisinin düştüğünü göstermektedir.

Psikologlar genel kaygıyı sürekli kaygı ve durumluk kaygı olmak üzere iki kategoriye ayırmışlardır (Biggs & Moore, 1993: 243). Durumluk kaygıda, belirli anda belirli şartlarda yaşanma, geçici duruma bağlılık ve durağanlık vardır ve kişiyi zorlayan durumun bitişi ile birlikte kaygıyla ilgili belirtiler ortadan kalkar. Sürekli kaygıda durum ve koşullardan bağımsız olarak; kişiye ait vasıf, özellik olma, bireyin yorumlamasından kaynaklanma vardır ve bazı durumlarda daha fazla hissedilmekle beraber hayatın bütününe kaplar. Böyle durumlarda bireylerde gerçek tehlikeyle uyuşmayan tepkiler ortaya çıkabilir (Baltaş ve Baltaş 1998; Öner, 1997; Öner ve Lecompte, 1983, Özgüven, 1994). Sürekli kaygı duygusu hissetmek stres içinde olmanın bir göstergesidir. Stresli durum devam ettiği sürece, birey huzursuz ve mutsuz olmaktadır (Sabuncuoğlu ve Tüz, 1998). Aşağıdaki Tablo 1'de durumluk ve sürekli kaygının özellikleri karşılaştırmalı olarak verilmiştir.

**Tablo 1.** Durumluk ve Sürekli Kaygının Özellikleri

Durumluk Kaygı	Sürekli Kaygı
Sebebi birey içinde bulunduğu durumu tehdit edici, tehlike yaratıcı biçimde algılaması ve yorumlamasıdır.	Durumluk kaygıya oranla durağan ve süreklidir
Bu durum bireye elem verir, bireyde hoş olmayan bir duygu durumu oluşturur.	Süresi ve şiddeti kişilik yapısına göre değişir.
Bu duygu durumu algılanır, anlaşılır, duyumsanır.	Kişilik yapısının kaygıya yatkın oluşu, sürekli kaygı düzeyini etkiler.
Bu süreç içinde bilinç açık ve birey uyanıktır.	Bireylerin sürekli kaygı düzeylerinin birbirinden farklı olması, tehdit eden durumun algılanmasını, anlaşılmasını, yorumlanmasını değiştirir.
Sinir sisteminin işlevinde değişimler olduğunu gösteren belirtiler ortaya çıkar.	
Spielberger (1983)	

Yapılan çalışmalar kaygı bozukluklarının; toplumda en yaygın bozukluklar olduğunu göstermektedir (Öztürk, 1994: 261). Üstelik dünya genelinde, anksiyete bozuklukları kadınlarda erkeklere oranla 2-3 kat daha sık görülmektedir (Horwath, & Weissman, 1995: 317). Türkiye'de yapılan ruh

saęlıęı profili alıřmasında ise, anksiyete batı toplumlarından daha düşük düzeyde bulunmuřtur (Kadınların erkeklere oranı: 2/1) (Kılı, 1998). Yapılan alıřmalar, stresli gnlk olaylara duyarlılık bakımından cinsiyetler arası farklılıęı (Nolen-Hoeksema, 1990) ve kariyer sahibi kadınların yařantularıyla ilgili arařtırma yapılması gerektięini vurgulamasına raęmen, Trkiye'de, eęitim ynetimi alanında kadınlarla ilgili alıřmaların sayısının olduka sınırlı olduęu grlmektedir (Gerni, 2001: 2). Yapılan alan yazın incelemesinde Trkiye'de kadın okul yneticilerinin durumluk ve srekli kayęı dzeyi ile ilgili bir arařtırmaya rastlanmamıřtır.

### **Arařtırmanın Amacı**

Bu arařtırmanın amacı kadın okul yneticilerinin durumluk ve srekli kayęı dzeylerini ve durumluk ve srekli kayęı dzeyleri ile medeni durum, ocuk sahibi olma ve grev yapılan ęretim kademesi gibi demografik deęiřkenlerle iliřkisini tespit edilmiřtir.

### **Yntem**

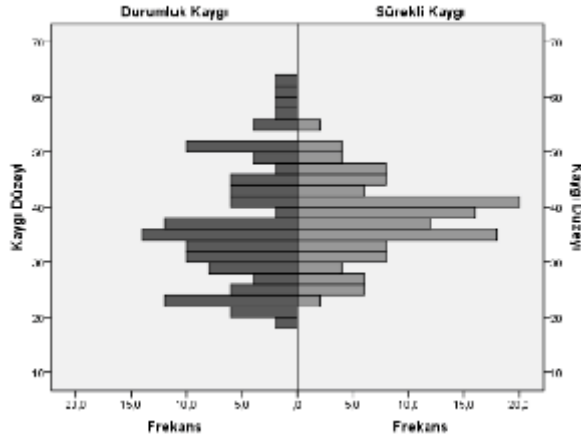
Kadın okul yneticilerinin durumluk-srekli kayęı dzeylerini belirlemeyi amalayan bu arařtırmada, tarama yntemi kullanılmıřtır. Arařtırmanın evreni, Ankara ilindeki dokuz ilede bulunan resmi ilkęretim okullarında ve liselerde grev yapan kadın mdr ve mdr yardımcısından oluřmuřtur. Evren incelendięinde; ilkęretim ve liselerde grev yapan toplam kadın ynetici sayısının 321 olduęu tespit edilmiřtir. Arařtırmalarda oęu zaman, evrene ulařmak zor olduęu iin evreni temsil edeceęi dřnlen rneklem zerinde alıřılır (Bykztrk, 2002: 22). Bu nedenle evreni temsil edebilecek random yolla seilen 132 kadın ynetici arařtırmanın rneklemine oluřturmaktadır.

Bu arařtırmada kadın yneticilerinin durumluk srekli kayęı dzeylerini tespit etmek zere, "Durumluk-Srekli Kayęı Envanteri" ve kiřisel bilgi formu kullanılmıřtır. Durumluk Srekli Kayęı Envanteri (STAI) Spielberg, Gorsuch ve Lushene tarafından 1970 yılında geliřtirilmiřtir. leęin Trkeye uyarlaması sonrasında yapılan gvenilirlik alıřmalarında; test- tekrar test gvenilirlięi; srekli kayęı leęi iin .71 ile .86, durumluk kayęı leęi iin .26 ve .68 arasında bulunmuřtur. Kuder-Richardson gvenilirlięi, durumluk kayęı boyutu iin .83 ile .87 arasında, srekli kayęı boyutu iin .94 ile .96 arasında bulunmuřtur. Madde toplam puan gvenilirlięi srekli kayęı leęi iin .34 ile .72, durumluk kayęı leęi iin .42 ile .85 arasında bulunmuřtur. Yapı

geçerliliği çalışmalarında durumluk ve sürekli kaygı puanları arasında ortalama .62 ve .01 düzeyinde anlamlı korelasyonlar bulunmuştur. Ölçeğin uygulama öncesi yapılan geçerlik ve güvenilirlik çalışmasında Cronbach Alpha güvenilirlik katsayısı % 93.1 olarak bulunmuştur. Çıkarılması gereken soru gözlenmemiştir. Her madde 1-4 arası değişen "Likert Tipi" bir ölçek üzerinde değerlendirilmiştir. Bu çerçevede okul yöneticilerinden, katılım derecelerini "Hiç", "Biraz", "Çok", "Tamamiyle" seçeneklerinden birini işaretlemeleri istenmiştir. Ölçekte 20 madde durumluk kaygıyı ve 20 madde ise sürekli kaygı ölçmektedir.

### Bulgular

Bu bölümde, toplanan verilerin analizi sonucunda elde edilen bulgular yer almaktadır. Testin güven seviyesi olarak; 0,10 alınmış ve değerlendirmeler bu katsayıya göre yapılmıştır. Elde edilen bulgulara dayalı olarak açıklama ve yorumlarda bulunulmuştur. Araştırmaya katılan kadın okul yöneticilerinin durumluk ve sürekli kaygı düzeyi puanlarının frekans dağılımı Şekil 1'de, puanlarının ortalaması Tablo 2'de verilmiştir.



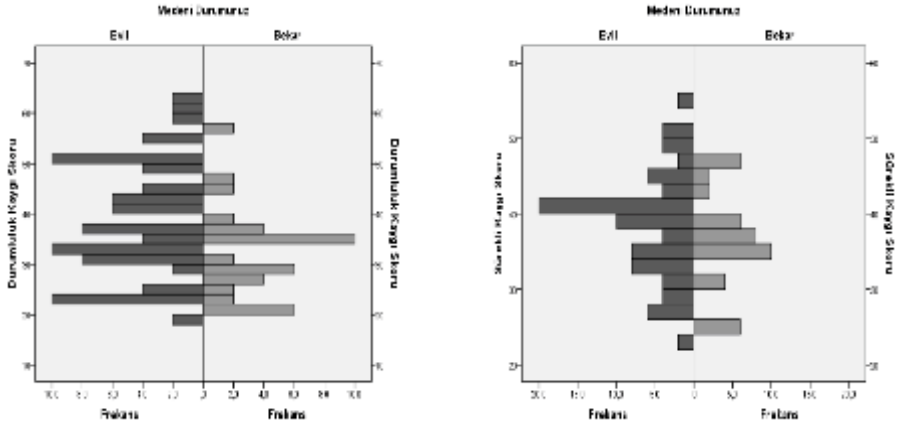
Şekil 1. Kadın Okul Yöneticilerinin Durumluk ve Sürekli Kaygı Düzeyi

Tablo 2. Kadın Okul Yöneticilerinin Durumluk ve Sürekli Kaygı Düzeyi

	Ortalama	Standart Sapma	Minimum	Maximum	t	sd	p
Durumluk Kaygı Puanı	36,18	11,00	19	62			
Sürekli Kaygı Puanı	37,47	6,89	23	54	-1,72	131	* 0,08

Tablo 2'de kadın okul yöneticilerinin; durumluk kaygı puanı ortalaması 36,18 iken, sürekli kaygı puanı ortalamasının 37,47 olduğu görülmektedir. Standart sapmalar göz önüne alındığında sürekli kaygı puanlarının durumluk kaygı puanlarından daha homojen dağılım gösterdiği anlaşılmaktadır. Kadın okul yöneticilerinde durumluk kaygı ve sürekli kaygı değerleri arasında gözlenen fark istatistiksel olarak anlamlıdır. Buna göre; kadın okul yöneticilerinin sürekli kaygı puanları, durumluk kaygı puanlarından anlamlı derecede yüksektir ( $p < 0,10$ ).

Araştırmaya katılan kadın okul yöneticilerinin durumluk ve sürekli kaygı düzeyi puanlarının medeni durumlarına göre frekans dağılımı Şekil 2'de, puanlarının ortalaması Tablo 3'de verilmiştir.



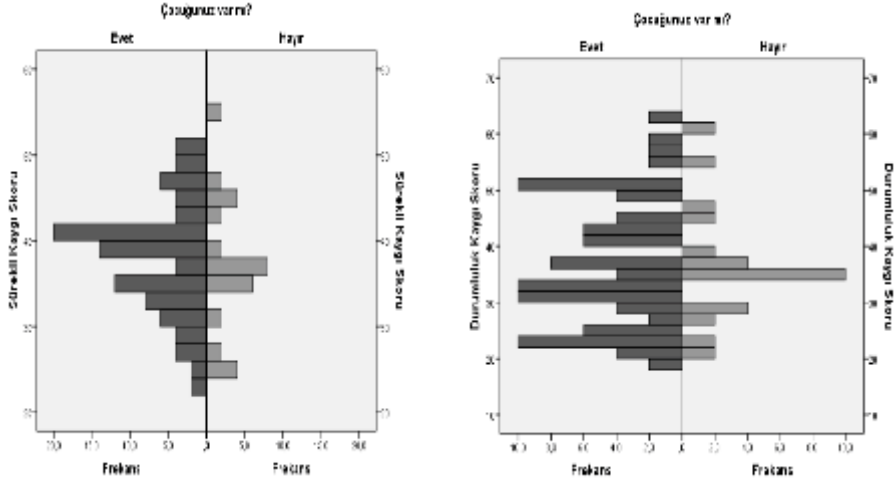
Şekil 2. Kadın Okul Yöneticilerinin Durumluk ve Sürekli Kaygı Düzeyleri ile Medeni Durumları Arasındaki İlişkiler

Tablo 3. Kadın Okul Yöneticilerinin Durumluk ve Sürekli Kaygı Düzeyleri ile Medeni Durumları Arasındaki İlişkiler

	Grup	N	Ort.	Standart Sapma	t	sd	P
<b>Durumluk Kaygı Puanı</b>	Evli	88	38,23	11,38	3,37	106	*0,00
	Bekar	44	32,09	8,98			
<b>Sürekli Kaygı Puanı</b>	Evli	88	38,09	7,07	1,47	130	0,14
	Bekar	44	36,23	6,39			

Araştırma sonuçlarında evlilerin durumluk kaygı puanlarının, bekârların puanlarından anlamlı derecede yüksek olduğu gözlenmiştir ( $p<0.10$ ). Buna karşılık sürekli kaygı puanları açısından evli ve bekârlar arasında anlamlı bir fark görülmemiştir ( $p>0.10$ ).

Araştırmaya katılan kadın okul yöneticilerinin durumluk ve sürekli kaygı düzeyi puanlarının çocuk sahibi olmalarına göre frekans dağılımı Şekil 3'de, puanlarının ortalaması Tablo 4'de verilmiştir.



Şekil 3. Kadın Okul Yöneticilerinin Durumluk ve Sürekli Kaygı Düzeyleri ile Çocuk Sahibi Olmaları Arasındaki İlişkiler

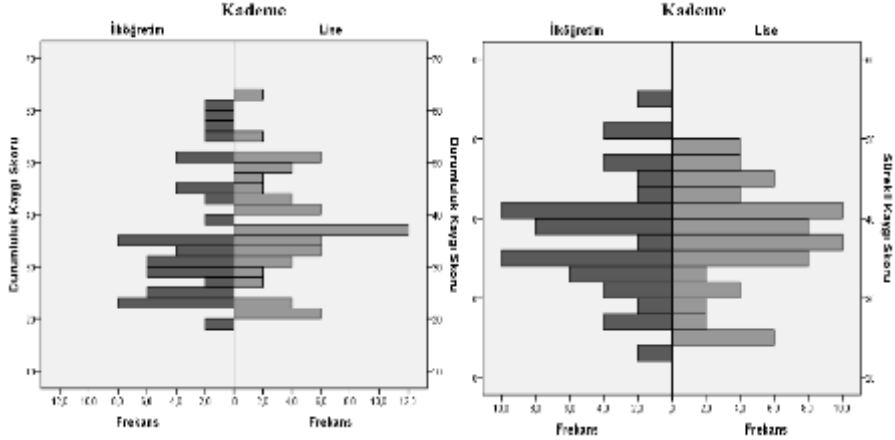
Tablo 4. Kadın Okul Yöneticilerinin Durumluk ve Sürekli Kaygı Düzeyleri ile Çocuk Sahibi Olmaları Arasındaki İlişkiler

	Çocuk sahibi olma	n	Ort.	Standart Sapma	t	Sd	p
Durumluk Kaygı Puanı	Evet	98	36,22	11,32	0,07	63,52	0,93
	Hayır	34	36,06	10,16			
Sürekli Kaygı Puanı	Evet	98	37,67	6,64	0,53	51,45	0,59
	Hayır	34	36,88	7,62			

Araştırma sonuçlarında çocuk sahibi olma ile sürekli ve durumluk kaygı arasında bir fark gözlenmemiştir ( $p>0.10$ ). Bu sonuç anneliğin yöneticilikte kaygılı olma açısından kadınlar için olumsuz bir etkisinin olmadığını ifade edebilir. Annelik duygusunun özünde bulunan sabır, şefkat, zorluklarla mücadele, sorumluluk, empati gibi kişisel özelliklerin duyguların kontrolüne ve düşük kaygı düzeyine katkı sağlayabileceği söylenebilir.



Arařtırmaya katılan kadın okul yöneticilerinin durumluk ve sürekli kaygı düzeyi puanlarının görev yaptıkları öğretim kademesine göre frekans dağılımı Şekil 4'de, puanlarının ortalaması Tablo 5'de verilmiştir.



**Şekil 4.** Kadın Okul Yöneticilerinin Durumluk ve Sürekli Kaygı Düzeyleri ile Görev Yaptıkları Okul Kademesi Arasındaki İlişkiler

**Tablo 5.** Kadın Okul Yöneticilerinin Durumluk ve Sürekli Kaygı Düzeyleri ile Görev Yaptıkları Öğretim Kademesi Arasındaki İlişkiler

	Öğretim Kademesi	Ort	Standart Sapma	t	sd	P
<b>Durumluk Kaygı Puanı</b>	İlköğretim	35,00	11,76	-5,11	18,69	0,00
	Lise	37,55	7,39			
<b>Sürekli Kaygı Puanı</b>	İlköğretim	37,23	10,25	-2,55	11,00	0,02
	Lise	37,40	6,47			

Her iki kaygı türünde de okul kademelerine göre farklılık görülmüştür ( $p < 0.10$ ). Buna göre ilköğretimde görev yapan yöneticilerin durumluk kaygı puanları lisede görev yapan yöneticilerden anlamlı derecede düşüktür ( $p < 0.10$ ). Lisede görev yapan yöneticilerinse sürekli kaygı puanları, ilköğretimde görev yapan yöneticilerden anlamlı derecede düşüktür ( $p < 0.10$ ).

### Tartışma, Sonuç Ve Öneriler

Kadın okul yöneticilerinin sürekli kaygı puanları durumluk kaygı puanlarından anlamlı derecede yüksektir. Bu sonuç yöneticilerde yaşanan kaygının durum ve koşullardan bağımsız olarak hayatlarının bütünü içinde yaşadığını göstermektedir. Bu nedenle oluşacak kaygı durumu daha köklü ve daha büyük sorunların yaşanmasına neden olabileceği için gerekli önemi

göstermek gerekmektedir. Bu nedenle, durumluk-sürekli kaygı arasındaki devamlılık gösteren iletişim ve etkileşim unutulmamalıdır. Sürekli kaygı düzeyinin yüksek olması, durumluk kaygı düzeyini, durumluk kaygı düzeyinin artması ve sürenin uzaması da sürekli kaygı düzeyini yükseltir (Köknel, 1989: 70).

Araştırma sonuçlarına göre; kadın okul yöneticilerinin sürekli kaygı düzeyleri durumluk kaygı düzeylerinden yüksek, evlilerin durumluk kaygı düzeyi ise bekârlardan yüksek bulunmuştur. İlköğretimde görev yapan kadın yöneticilerin durumluk kaygı düzeyleri lisede görev yapan yöneticilerden, lisede görev yapan yöneticilerin sürekli kaygı düzeyleri ise ilköğretimde görev yapan yöneticilerden anlamlı derecede düşüktür.

Bu araştırmada; kadın okul yöneticilerinin sürekli kaygı puanlarının durumluk kaygı puanlarından yüksek olması daha önce yapılan araştırmaların bir kısmıyla tutarlılık göstermektedir. Örneğin, Karanlı, Baloğlu, Erginer ve Baloğlu (2004) fakülte yöneticilerinin durumluk sürekli kaygı düzeyleri ile ilgili yaptıkları araştırmada yöneticilerin durumluk ve sürekli kaygı düzeyleri arasında anlamlı ilişki bulmuştur. Fakat cinsiyet, yaş, yönetim görevi ve iş garantisinin kaygı durumunu anlamlı düzeyde etkilemediği görülmüştür.

Araştırmada evlilerin durumluk kaygı puanları, bekârların puanlarından anlamlı derecede yüksek olduğu saptanmıştır. Kaya ve Keskin (2010) yaptığı araştırma sonuçlarına göre, evli yöneticilerin strese yatkınlık düzeyleri bekâr göre daha yüksektir.

Her iki kaygı türünde de okul türüne göre farklılık görülmüştür. Buna göre ilkokulda görev yapan yöneticilerin durumluk kaygı puanları lisede görev yapan yöneticilerden, lisede görev yapan yöneticilerinse sürekli kaygı puanları ilkokulda görev yapan yöneticilerden anlamlı derecede düşüktür. İlköğretimde görev yapan kadın yöneticilerde kaygı kontrol edilmesi zor ve kalıcı bir şekilde, lisedekilerde ise geçici ve duruma bağlı şekilde görülmektedir. Bu durum, sorumluluğunu üstlendikleri öğrencilerin yaş grubu özelliklerinden önemli ölçüde etkilendiklerini gösterebilir.

Smith, Eskilson ve Wiley yaptıkları araştırmada, kadınların yaratıcılık gerektiren grupları daha başarılı bir şekilde yönettiğini ve kadınların yönettiği grupların daha verimli olduğunu ortaya koymuştur (Akt. Toduk Akiş, 2004). Bu çalışmalar göz önüne alınarak kadın yöneticilerin durumluk ve sürekli kaygı düzeylerini azaltacak çalışma ortamları oluşturulabilir.

Çocuk ve aile gibi alanlarda oluşan problemlerin iş hayatına yansımaları ve yaşanabilecek yoğun kaygı durumlarının başarıyı olumsuz etkilemesi gibi nedenlerle çalışma süresi ve standart mesai saatleri uygulamaları yerine esnek ve üretkenliğe önem veren bir çalışma sisteminin oluşturulması olumlu sonuçlar verebilir. Türkiye'de yeni uygulamaya giren pansiyonlu okullar için

kadın yönetici bulunması zorunluluğunun tüm okullarımızda uygulaması ile özellikle kız öğrencilerimiz için uygun rol modelleri geliştirerek, mesleklerle ilgili cinsiyet ön yargılarının oluşmasına engel olabilir.

Birçok ataerkil kültürde yönetici atfedilen roller ve kadın rolleri arasında farklılıklar, erkek rolleriyle de benzerlikler görülmektedir. Bu nedenle çocuklarının mesleklere ve rollere ilişkin ön yarıdan uzak yetiştirilmesi sağlanarak ve eğitimde karakter eğitimi ön plana alınarak uzun vadede olumlu sonuçlar alınabilir. Böylece zamanla, Türkiye'de de üniversite eğitimi almış yetişmiş kadını yönetim kademelerine kazandırılması ve bilgilerinden yararlanılması daha kolay olabilecektir. Ayrıca kadınlar taşıdıkları diğer özellikler nedeniyle avantajlı duruma geçebilecektir. Naisbitt ve Aburdene'nin (1992: 113) ifadesi bu görüşü desteklemektedir. Annelik yöneticiler için mükemmel bir okuldur. Çünkü organizasyon, planlama, dengeleme, öğretme, rehberlik etme, izleme, bilgi verme gibi benzer yetenekleri öğretir.

## Kaynaklar

- Acar, F., Güneş Ayata, A., & Varoğlu, D. (1999). *Cinsiyete dayalı ayrımcılık: Türkiye'de eğitim sektörü örneği*. Ankara: KSSGM.
- Altuntaş, E. (2003). *Stres yönetimi*. İstanbul: Alfa.
- APA, American Psychiatric Association (1994). *Diagnostic and statistical manual of mental disorder*. (4. Baskı). Washington.
- Baltaş, A., & Baltaş Z. (1998). *Stres ve başa çıkma yolları*. (18. Baskı). İstanbul: Remzi.
- Barutçugil, İ. (2003). 21. YY'da yönetim ve kadın yönetici. *Kişisel Gelişim Dergisi*, 1(3) 23-28.
- Biggs, J. B., & Moore, P. J. (1993). *The process of learning*. (3rd Edition). Sydney: Prentice Hall.
- Billings, A. G., & Moos, R. H. (1982). The role of coping responses and social resources in attenuating the stress of life events, *Journal of Behavioral Medicine*, 4(2), 139-157
- Büyüköztürk, Ş. (2002). *Sosyal bilimler için veri analizi*. Ankara: Pegem.
- Capelli, P., & Hamori, M. (2006). Tepeye giden yeni yol: İş yaşamında kadınlar, *Harvard Business Review Dergisinden Seçmeler*, Çeviren: Aslan, L. İstanbul: MESS (494).
- Chang, E. C. (2006). Perfectionism and dimensions of psychological well-being in a college students sample: A test of a stress-mediation model, *Journal of Social and Clinical Psychology*, 25(9), 1001-1022.
- Cüceloğlu, D. (1996). *İnsan ve davranış*. (6. Baskı). İstanbul: Remzi.
- Çelikten, M. (2004). Okul müdürlüğü koltuğunda kadınlar: Kayseri ili örneği. *Sosyal Bilimler Enstitüsü Dergisi*, 17(2) 91-118.
- Çitçi, O. (1982). *Kadın sorunu ve Türkiye de kamu görevlisi*. Ankara: Türkiye Orta Doğu Amme İdaresi Enstitüsü.
- Demirci Güler, F. (1991). Eğitimde kadın. *Amme İdaresi Dergisi*, 24(3) 63-80.
- Delamont, S. (1980). *Sex roles and the school*. London: Methuen.
- Gençtan, E. (1995). *Normal dışı davranışlar*. (12. Baskı). İstanbul: Remzi.
- Gerni, M. (2001). *Yönetimde kadınlar*. İstanbul: Beta.
- Horwath, E., & Weissman, M. M. (1995). Epidemiology of depression and anxiety disorders, *Textbook in Psychiatric Epidemiology*. MT. Tusuang, M. Tohen Gep Zahter (Ed.) New York: Wiley-Liss.
- Karşlı, M. D., Baloğlu, M., Erginer, E., & Baloğlu, D. (2004). *A Description and comparison of the levels of anxiety among college administrators*. 2. Uluslararası Balkan Eğitim Bilimleri Kongresinde sunulmuş bildiri, Edirne.
- Kaya, D., & Keskin, G. (2010). *Yöneticilerin yönetsel stres kaynakları ve strese yakınlık düzeyleri: Erzurum'da bir araştırma*, <http://e-dergi.atauni.edu.tr> sayfasından 08.04.2011 tarihinde erişilmiştir.
- Keogh, H. E. Bond, F.W., French, C. C., Richards, A., & Davis, R. (2004). Test anxiety, susceptibility to distraction and examination performance, *Anxiety Stres and Coping* 17(3), 241-252.
- Kılıç, C. (1998). *Türkiye ruh sağlığı profili*. Ankara: Sağlık Bakanlığı Temel Sağlık Hizmetleri Genel Müdürlüğü.
- Kocacık, F., & Gökkaya, V. B. (2005). Türkiye'de çalışan kadınlar ve sorunları. *Cumhuriyet Üniversitesi İktisadi ve İdari Bilimler Dergisi*, 6(1), 195-219.
- Koray, M., Demirbilek, S., & Demirbilek, T. (2000). *Gıda işkolunda çalışan kadınların koşulları ve geleceği*. Ankara: Başbakanlık KSSGM.
- Köknel, Ö. (1989). *Genel ve klinik psikiyatri*. İstanbul: Nobel.
- Köknel, Ö. (1998). *Zorlanan insan: Kaygı çağında stres*, İstanbul: Altın Kitaplar.
- Meyerson, D. E., & Fletcher, J. K. (2006). Cam tavanı parçalamak için ilimli bir manifesto: İş yaşamında kadınlar, *Harvard Business Review Dergisinden Seçmeler*, Çeviren: Aslan, L., İstanbul: MESS (494).
- Moran, C., & Hughes, L. (2006). Coping with stress: Social work students and humor, *Social work Education*, 25(5), 501-517.
- Morrison, A. M., & Von Glinov, M. A. (1990). Women and minorities in management, *American Psychologist*, 45(2), 200-208.
- Naisbitt, J., & Aburdene, P. (1992). *Mega trends 2000 for women*, Çeviren: Güven, E., İstanbul: Form.
- Nolen-Hoeksema, S. (1990). *Sex differences in depression*. California: Stanford University.
- Öner, N. Lecomte, A. (1983). *Durumluk-sürekli kaygı envanteri el kitabı*. (1. Baskı). İstanbul: Boğaziçi Üniversitesi.
- Öner, N. (1997). *Türkiye'de kullanılan psikolojik testler*. (3. Baskı). İstanbul: Boğaziçi

Üniversitesi.

Özgüven, İ. E. (1994). *Psikolojik testler*. Ankara: PDREM.

Öztürk, O. (1994). *Nevrotik stresle ilgili somatoform bozukluklar*, İstanbul: Hekimler Yayın Birliđi, İstanbul.

Öztürk, O. (1997). *Ruh sađlığı ve bozuklukları*. (7. Baskı). Ankara: Hekimler Birliđi.

Palmer, M., & Hyman, B. (1993). *Yönetimde kadınlar*. Çeviren: Üner, V., İstanbul: Rota.

Sabuncuođlu, Z., & Tüz, M. (1998). *Örgütsel psikoloji*, (3. Baskı). Bursa: Alfa.

Sayılan, F. (2004). *Sorgulamak ve deđiřtirmek için 1. kadın kurultayı*. Ankara: Eđitim

Sen.

Spielberger, C. D. (1983). *State-trait anxiety inventory for adults*, California: Mind

Garden.

Toduk, Akiř, Y. (2004). *Türkiye'nin gerçek liderlik haritası*, İstanbul: Alfa.

Wichterich, C. (2004). *Küreselleřtirilen kadın: eřsizliđin geleceđinden raporlar*,

Çeviren: Tayanç, T., Tayanç, F., Ankara: Türk Sosyal Bilimler Derneđi.

Zeidner, M. (1998). *Test anxiety: The state of the art*, New York: Plenum.