



Siyasal Bilgiler Fakültesi Dergisi, (İSMUS), III/2 (2018), s. 43-59

---

## OSMANLI'DA UNVANLARIN SERVET ÜZERİNE ETKİLERİ: MERKEZ VE TAŞRA KARŞILAŞTIRMASI (1800-1840)\*

Emre ÖZER\*\*

---

### Öz

Bu çalışma Osmanlı toplumunda kişilerin kullandıkları unvanlarla servetleri arasındaki ilişkiyi terekeler üzerinden incelemektedir. Unvanlara göre servet düzeylerinin nasıl farklılaştığı ve sabit bir servet hiyerarşisinin olup olmadığı araştırılmaktadır. Bu çalışmanın literatüre özgün katkısı ise servet hiyerarşilerinin merkez ve taşra arasında nasıl farklılaştığını tespit etmek olacaktır. Tarih aralığı olarak 1800-1840 yılları alınmıştır. Osmanlı'nın merkezi olarak İstanbul'dan Galata ve Üsküdar; taşradan ise Konya ve Kütahya bölgeleri seçilmiştir. Toplam 1.413 terekenin incelendiği bu çalışmada merkezde ve taşrada benzer servet hiyerarşileri gözlemlenmiştir. Ayrıca benzer unvanlar arasında taşradakilerin servetlerinin merkeze göre 1,5-2 kat yüksek oldukları tespit edilmiştir. Özellikle hacı olanların ve unvansızların taşrada merkezdekilere göre daha fazla tereke bıraktıkları belirlenmiştir.

**Anahtar Kelimeler:** Servet, tereke, unvanlı, Osmanlı, taşra, eşitsizlik

---

\* Bu çalışma "Osmanlı Mahkemelerindeki Sulh ve Davaların Kantitatif Analizi: Merkez ve Taşra Karşılaştırması (1800-1840)" isimli doktora tezi esas alınarak hazırlanmıştır.

\*\* Araştırma Görevlisi, İstanbul Medeniyet Üniversitesi, Siyasal Bilgiler Fakültesi, İktisat Bölümü  
emre.oz@medeniyet.edu.tr

## EFFECTS OF TITLES ON WEALTH LEVELS IN THE OTTOMAN EMPIRE: COMPARISON OF THE CENTER AND PROVINCES (1800-1840)

### Abstract

This study investigates the relationship between titles that Ottoman people used and their wealth levels through probate estate inventories. How wealth levels are differentiated based on titles is analyzed and whether there is a constant wealth hierarchy or not is questioned. The main contribution of this study will be the specification of the differentiation of wealth hierarchies across regions. The data is gathered from years between 1800-1840. From Istanbul, the center of the empire, Galata and Uskudar; from provinces, Konya and Kutahya regions have been chosen. A total of 1413 probate estate inventories are examined. Similar wealth hierarchies are observed in both regions. However, the same titleholders are 1.5-2 times wealthier than their counterparts in the center. It is specified that especially pilgrims and no titleholders in the peripheral provinces have left more inheritance than their counterparts.

**Keywords:** Wealth, probate inventory, titleholder, Ottoman Empire, province, inequality

JEL Codes: D31, D63, N35

## Giriş

Bu çalışma Osmanlı toplumunda kişilerin kullandıkları unvanlarla servetleri arasındaki ilişkiyi terekeler üzerinden incelemektedir. Unvanlara göre servet düzeylerinin nasıl farklılaştığı ve sabit bir servet hiyerarşisinin olup olmadığı araştırılmaktadır. Güncel çalışmalarda servet/gelir dağılımı ve eşitsizliği en çok araştırılan konulardan birisidir. Fakat bu konuya Osmanlı İktisat Tarihi çalışmalarında yeterince yer verilmemiştir. Genç (2014, s.70) Osmanlı toplumunda gelir dağılımının oldukça eşitlikçi olduğunu ve bunun uzun yıllar boyunca çok farklılaşmadan devam ettiğini iddia etmektedir. 19. yüzyıl başlarına kadar tarım ve ziraatta en yüksek gelir seviyesi ile en düşük gelir seviyesi arasındaki farkın 4-7 kat olduğunu belirtmiştir. Ticaret sektöründe ise bu farkın biraz daha fazla olduğunu ve bütün sektörlerdeki farkın bu tarihten sonra giderek açıldığını ifade etmiştir.

Osmanlı toplumunda unvanlar ve servet dağılımı arasında güçlü bir ilişki bulunmaktadır (Canbakal ve Filiztekin, 2013). Bu alanda yapılan çalışmalarda sosyal statünün de bir göstergesi olarak unvanlı olanların daha fazla servet sahibi oldukları sonucu ortaya çıkmaktadır. Hatta bu servet farklılaşmasının unvanın derecesine göre değiştiği tespit edilmiştir. Fakat ortaya çıkan bu servet hiyerarşisinin Osmanlı devletinin farklı bölgelerinde nasıl değiştiği sorusu yeterince araştırılmamıştır. Çok geniş bir alana yayılmış olan Osmanlı devletinde birçok uygulamanın ve toplumsal hayatın bölgelere göre oldukça farklılaştığı düşünüldüğünde bu sorunun önemi ortaya çıkmaktadır. Bu çalışmanın bu alandaki literatüre özgün katkısı söz konusu servet hiyerarşilerinin Osmanlı'nın merkez ve taşra bölgeleri arasında nasıl farklılaştığını tespit etmek olacaktır. Tarih aralığı olarak 1800-1840 yılları alınmıştır. Bu dönem Tanzimat'ın getirdiği değişikliklerin etkisinin olmadığı ve verilerin karşılaştırmalı olarak toplanabildiği<sup>1</sup> bir zaman dilimi olması dolayısıyla seçilmiştir. Osmanlı'nın merkezi olarak İstanbul'dan Galata ve Üsküdar; taşradan ise Konya ve Kütahya bölgeleri seçilmiştir.

Terekeler ölen kişilerin malvarlıkları, vârisleri ve miras taksimatı hakkındaki kayıtların tutulduğu defterlerdir. Bu defterler tüm toplumsal sınıflar hakkında bilgi vermekte, böylece bütün toplumsal grupları incelemeye imkân sağlamaktadır (Göçek, 1999, s.221). Erkek-kadın, müslüman-zimmi ve yönetici-reaya gibi toplumun her tabakasından kişilere ait çeşitli bilgileri ihtiva eden terekeler pek çok konuda önemli bir bilgi kaynağı konumundadır. Böylesine zengin bir muhtevaya sahip ve kantitatif nitelikte çalışmalara konu olabilecek ayrıntılı istatistiki verileri içeren bu belgeler hakkında oldukça az çalışma bulunmaktadır (Öztürk, 1995, s.28). Bu çalışmada terekeler, kişinin ölüm anında sahip olduğu bütün mal varlığının parasal karşılıkları ve kullandığı unvanı, dini ve cinsiyeti gibi bilgileri içermesinden yola çıkılarak bu kişinin sosyo-ekonomik durumunu tespit etmek için kullanılmaktadır.

<sup>1</sup> Günümüze kadar gelmiş olan siciller/terekeler çok büyük miktarlarda olmasına rağmen ulaşamayanların sayısı da oldukça fazladır. Örneğin; 1825-1840 yılları arasında Üsküdar'a ait sicil defteri bulunmazken, 1776-1800 tarihleri arasında Kütahya'ya ait tek bir defter vardır. Kısacası yer ve tarih seçiminde verilerin mevcudiyeti önemli bir kriter olmaktadır.

Aşağıdaki örnekte görüldüğü gibi terekeler genel olarak üç kısımdan oluşmaktadır. İlk kısımda mirası bırakan kişinin nerede oturduğu, unvanıyla birlikte ismi ve varislerinin tespit edildiği görülmektedir. Bu örnekte olduğu gibi bazı durumlarda tereke paylaştırılmadan başka vefatlar da olduysa tereke bunlar da dikkate alınarak paylaştırılmaktadır. İkinci kısımda miras olarak kalan bütün mal ve mülklerin adedi ve parasal olarak kıymeti belirtilmiştir. Yine bu kısımda tereke toplamından ölenin varsa borçları (kişisel, işiyle ilgili, mihr vb.) ve resmi harçlar çıkarılarak varisler arasında bölüştürülecek net miktar elde edilmektedir. Son olarak üçüncü kısımda ise kalan net terekenin paylaşımı gerçekleştirilmektedir.

*Medine-i Kütâhya'da Hâcî Ahmed Mahallesi'nde sâkin iken bundan on beş sene mukadde-ma fevt olân Hâcî Ömer bin 'Osmân'ın veraseti zevce-i menkuha-i metrukesi 'Ayşe binti 'Alî nâm Hâtun ile sülbi oğulları Hasan ve Hüseyin ve sülbiye kızı Emetullahâ ba'de'l-inhisar kable'l-kısme mezbur Hasan dahi fevt oldukda verâseti validesi merkume Ayşe hâtun ile li-e-beveyn er karındaşı Hüseyin ve li-ebeveyn kız karındaşı merkume Emetullah ve li-ümm kız karındaşı Şerife binti Halil'e ba'de'l-inhisar ve kable'l-kısme mezbur Hüseyin dahi fevt oldukda veraseti validesi mezbure 'Ayşe hâtun ile li-ebeveyn kız karındaşı mezbure Eme[tullah] ve li-ümm kız karındaşı merkume Şerife'ye ve min-cihetü'l-'usubetü'l-nesebiyye ammizâdesi 'Osman bin Hüseyin'e münhasıra olduğu ledeş-şer'ü'l-enver zâhir ve mütahakkık oldukdan sonra varisun-ı mezburunun taleb ve iltimasları ve ma'rifet-i şer'le tahrir ve terkim ve takvim bahâ olunarak beyne'l-verese bi'l-farizatü'ş-şer'iyye tevzi' ve taksim olunan tereke-i mütevef-fa-yı mezburdur ki ber-vech-i âti zikr ve beyân olunur. Hurrire fil-yevmi'l-hamis ve'l-ışrin min recebül-ferd sene sülüs ve hamsin ve mi'eteyn ve elf. [h: 15 receb 1253, m:15 Ekim 1837]*

*Mahalle-i mezburda vâki 'mülk menzili ma'a bağçe, gurûş 4000*

*Köhne kırmızı minder 1, gurûş 5*

*Köhne yamalu beledi yasdık 3, gurûş 10*

*Müsta'mel kebir halı 2, gurûş 60*

*Müsta'mel yorgân ma'a çarşab, gurûş 25*

*Müsta'mel kilim 1, gurûş 30*

*Evane-i nühasiyye kıyye 2, gurûş 25*

*Köhne minder 1, gurûş 5*

*Bakır mankal 1, gurûş 20*

*Yekün gurûş 4180*

*Minhâ el-ihracât*

*Mehr-i zevceü'l-mezbure gurûş 100*

*Resm-i kısmet-i âdi gurûş 104,5*

*Masârif-ı mütefferika ve kaydiye ve ihzariye gurûş 61,5*

*Yekün gurûş 266*

*Sahih e'l-bâki gurûş 3914 li't-taksim beyne'l-verese*

*Hisse-i Ümmü'l- mezbure 'Ayşe gürüş 1046,5 pâre 12*  
*Hisse-i ahte'- li ebeveynel-mezbure Ümmühân gürüş 1978 pâre 4*  
*Hisse-i ahte'-'amme'l-mezbure Şerife gürüş 557,5 pâre 16*  
*Hisse-i 'Ömer zâde merkurum Osman gürüş 329,5 pâre 6<sup>2</sup>*

Terekelerin tarihî, sosyal, hukukî ve iktisadî birçok alanda önemli bilgiler vermekle birlikte kaynak olarak bazı kısıtları olduğu da bir gerçektir (Gradeva, 2005). Bundan dolayı terekelerin kişilerin sosyo-ekonomik durumu hakkında sağlıklı bilgiler verdiği herkes tarafından kabul edilen bir görüş değildir. Bu konudaki en büyük itiraz elimizde var olan terekelerin ana kütleli temsil etmediği noktasındadır. Çünkü tereke kayıtları bazı zorunlu durumlar hariç (ölen kişinin vârislerinin olmaması, sadece eşin tek vâris olması, geride kalan küçük yaşta çocukların bulunması vb.) isteğe bağlı olarak tutulmaktaydı (Özdeğer, 1988, s.10). Ayrıca terekelerde müslümanlar, erkekler ve yaşlılar daha fazla yer alırken kadınlar, zimmiler ve gençler daha az yer almaktadırlar. Bu durum terekeler için bir temsil problemi oluşturmaktadır. Terekelerin tespit edilirken tamamının, gerçek parasal değerleriyle kaydedildiği varsayımı da eleştiri noktalarından bir diğeridir. Çünkü mirasçılar terekeyi daha az göstermek için bazı malları gizleme eğiliminde iken kadıların da alacakları oransal ücreti artırmak için parasal karşılıkları yüksek gösterdikleri iddia edilmektedir (Bozkurt, 2011, s.184). Diğer bir itiraz da tereke kayıtlarında kullanılan unvanlarla ilgilidir. Tülüveli'ye (2005) göre bir kişi birden fazla unvanının olması durumunda farklı kayıtlarda farklı unvanları tercih edebilmekte veya unvanı olduğu halde unvanını kullanmadığı durumlar olmaktadır. Dolayısıyla yazar bu durumlarda unvanlara göre yapılacak herhangi bir sınıflandırmanın gerçeği yansıtmayacağını iddia etmektedir.

Yukarıda bahsedilen itirazları dikkate almakla birlikte terekelerin bu tarz kısıtlarının olması onların bir veri kaynağı olarak kullanılamayacağı anlamına gelmemektedir. Nitekim Ergene ve Coşgel (2012) Kastamonu için yaptıkları çalışmada vefatların sadece %17'sinin tereke kayıtlarının tutulduğunu söylemektedirler. Fakat tutulan kayıtların kadın-erkek ve müslüman-zimmi arasında sistematik olarak değişmediği varsayıldığında örneklemin rasal olduğunun düşünülebileceğini belirtmişlerdir. Ayrıca farklı unvan kullanımıyla ilgili durumun ne kadar sıklıkla gerçekleştiği bilinmeden, unvanların bu gibi araştırmalarda kullanılmasının gerçekçi olmayacağı itirazı da önemini yitirmektedir. Çünkü Tülüveli (2005) yüzlerce gözlem arasından sınırlı 2-3 örnek vermektedir.

Osmanlı toplumunu en temelde askeri ve reaya<sup>3</sup> şeklinde iki gruba ayırmak mümkündür. Askeri sınıf yönetime dair bazı kamu hizmetleri gördüklerinden vergiden muaftırlar. Reaya ise bunun dışında kalan tüccar, zanaatkâr ve çiftçilerden oluşan vergi ödeyen kısımdır. Bu iki grup arasında belli bir oranda geçiş imkânı bulunduğundan bu tabakalaşma kast sisteminden ayrılmaktadır (İnalçık ve Quataert, 1997).

<sup>2</sup> (Kütahya Şeriyeh Sicilleri, defter 20, varak 15, no 95)

<sup>3</sup> Bu kategorilere giren grupların detaylı açıklaması için bkz. Öztürk 1995, s.40

Bu iki grup servet ve sosyal statü olarak birbirinden farklılaşmaktadır. Aslında servet ve sosyal statü birbiriyle yüksek oranda ilişkilidir. Çoğu durumda biri diğerine kapı açmaktadır (Marcus, 1989).<sup>4</sup>

Askeri sınıf da kendi içinde seyfiye, kalemiye ve ilmiye diye alt gruplara ayrılmaktaydı. Bu yönetici sınıfın farklı gruplarına göre unvanlar da değişmekteydi. Seyfiye için “ağa”, “paşa”, “beg” ve “beşe”; ilmiye için “efendi”, “hoca” ve “şeyh” unvanları kullanılırken çelebi bütün gruplar için kullanılabilirdi (Tülüveli, 2005)<sup>5</sup>. “Ağa”nın “beşe”den üst bir sınıf olduğu genel olarak doğru olsa da “beg” ve “beşe” arasında bir şey söylenememektedir (Barkan, 1966). “Hanım” kadınlardan içtimaî mevkileri nispeten yüksek olanlar hakkında kullanılan bir tabirdir (Pakalın, 1993). “Zade” ise soy olarak önemli ailelerden gelenlerin kullandıkları bir unvandı.<sup>6</sup>

Bu çalışmada yukarıda bahsedilen servet hiyerarşilerinin bölgeler arasında değişip değişmediği tespit edilmeye çalışılmıştır, (potansiyel) farklılıkların neden kaynaklandıkları, altında yatan sebepler incelenmemiştir. Sonraki bölümde genel olarak Osmanlı'da tereke ve servet çalışmalarına özel olarak ise tereke üzerinden yapılan kantitatif servet çalışmalarına yer verilmiştir. Sonrasında veri hakkında bazı betimleyici istatistikler verilmiş ve tartışılmıştır. Bu kısımda verilerin nasıl bir yöntemle ele alınacağı da açıklanmıştır. Ardından iki farklı regresyon denklemi ile cevabı aranan sorular modellenmiştir. Birinci modelde unvan, din ve cinsiyet faktörlerinin tereke miktarı üzerindeki etkilerinin merkez ve taşrada nasıl gerçekleştiği sorusuna, ikinci modelde ise bu faktörlerin etkilerinin merkez ve taşrada nasıl farklılaştığı sorusuna cevap aranmaktadır.

## Literatür

Terekelerin iktisadî ve ictimai açıdan önemli bir kaynak olduğuna ilk işaret eden İnalıcık'tır (1953). Yazar tarihî bir kaynak olarak terekeleri tanıtmakla birlikte servet dağılımına dair de bazı bilgiler vermiştir. 1472-3 tarihli Bursa tereke defterlerinden derlediği 319 terekenin servet dağılımını şu şekilde çıkarmıştır. Varlıklı sınıf (10 bin akçeden fazla tereke bırakanlar) toplam terekelerin %15,9'unu, fakir sınıf (bin akçeden az tereke bırakanlar) %25,7'sini, bu ikisi arasındaki orta sınıf ise %58,4'ünü oluşturmaktadır. Yazar 1492-3 tarihli defterlerdeki 402 terekede de benzer oranlar bulmuştur.

Fakat daha kapsamlı bir çalışma Barkan (1966) tarafından yapılmıştır. Bu çalışmada yazar 1545-59 yılları arasındaki Edirne Askeri Kassamına ait tereke defterlerinden 3128 terekeyi incelemiştir. Tereke sahiplerinin kimlik ve servet bilgilerine dair bazı istatistikler ile terekelerden önemli gördüğü 175'inin ayrıntılı dökümünü vermiştir. Tereke sahiplerinin servet kompozisyonuna değinen yazar servet dağılımına veya servetin unvanlarla olan ilişkisine değinmemiştir.

<sup>4</sup> Sosyal tabakaları Marcus üç temel sosyal ölçüt üzerinden ikiye ayırmaktadır. Resmî ideolojiye göre yöneten ve yönetilen, dine göre müslüman ve zimmi ve sosyal hiyerarşi içinde avam ve has diye sınıflandırmıştır. Marcus ayrıca toplumun yüksek bir elit sınıf, alt bir zümre ve bu ikisi arasında kalan orta sınıftan oluştuğunu da öne sürmüştür.

<sup>5</sup> Unvanların zaman içinde kimlere verildiğinin nasıl değiştiğini takip etmek için bkz. Tülüveli, 2005

<sup>6</sup> Unvanlar hakkında daha detaylı bilgi için bkz. Öztürk 1995, s.125

Yukarıdaki öncü çalışmaları uzun bir aradan sonra takip eden ilk eser Özdeğer'in (1988) Bursa tereke defterlerini (1463-1640) incelediği çalışması olmuştur. Toplam 15 defterden 5.363 kişinin terekesinin incelendiği çalışmada iki defterdeki 488 tereke kaydının servet dağılımlarına dair şöyle bir tasnif yapılmıştır. Bin akçeden az tereke bırakanlar 149 kişi (%31), 1-5 bin arası tereke bırakanlar 210 kişi (%43), 5-10 bin arası tereke bırakanlar 69 kişi (%14) ve 10 binden daha fazla tereke bırakanlar 60 kişidir (%12). Servetlerin nelerden (nakit, ev, ev eşyası, köle vb.) oluştuğuna dair de bilgiler veren yazar unvanlara dair bir inceleme yapmamıştır.

Öztürk (1995) 17. yüzyıl İstanbul terekeleriyle yaptığı çalışmasında askeri sınıfa ait 1.000 terekeyi incelemiştir. Ayrıntılı dökümlerle beraber birçok istatistikî bilginin de verildiği bu kapsamlı çalışmada servet dağılımına dair de önemli bilgiler vardır. Buna göre, 10 bin akçeden az tereke bırakanlar toplam tereke değerinin %18,8'ini, 10-25 bin akçe arası %18,5'ini, 25-50 bin akçe arası %18'ini, 50-100 bin akçe arası %15,8'ini, 100-300 bin akçe arası %18'ini, 300-500 bin akçe arası %4'ü ve 500 bin akçeden fazla tereke bırakanlar toplam tereke değerinin %6,9'unu oluşturmaktadır. Yazar, servet ve unvan ilişkisine dair herhangi bir unvana sahip kişi sayısını ve bu unvan grubunun toplam tereke değeri içindeki payını vermiştir. Örneğin ağa unvanlı 89 kişinin toplam tereke değeri içindeki payı %26,6'dır. Yazarın (Öztürk, 1995, s.149) vermiş olduğu bilgiler ışığında herhangi bir unvana sahip birinin ortalama ne kadar tereke bıraktığı hesaplandığında şöyle bir unvan hiyerarşisi ortaya çıkmaktadır. En üstte ağa unvanlılar bulunmaktadır. Ardından imamlar, kadılar, çavuşlar, kâtipler, beşeler ve râciller gelmektedir. Ortalamada ağa unvanlı birisi beşe unvanlı birinden on kat daha fazla tereke bırakmaktadır.

Gerber (1988) 17. yüzyıl Bursa'sına ait 2.000 tereke ile yaptığı çalışmasında dönemlere göre meslek gruplarının servet dağılımı ile ilgili bazı özet istatistikler vermiştir. Yazarın verdiği bu bilgilerden yapılan hesaplamalara göre servet dağılımına dair şu şekilde bir sıralama yapılabilir; ortalama sarraflar 964 bin, din adamları 190 bin, tüccarlar 167 bin, ziraatçılar 108 bin, zengin kesim 70 bin, zanaatkârlar 50 bin ve fakir kesim 6 bin akçe tereke bırakmışlardır. Yazarın belirlediği fakirlik sınırı olan 20 bin akçe dikkate alındığında tereke sahiplerinin yaklaşık %30'u fakir olarak vefat etmiştir.

Göçek (1999) 1705-1809 yılları arasındaki 124 gözlem ile yaptığı çalışmada, üç farklı toplumsal grubun (askeri, zengin ve halk) terekelerinde Batı mallarının bulunup bulunmadığını ve bulunma oranlarının yüzyıl boyunca nasıl değiştiğini incelemiştir. Logit modeli kullanılan çalışmada, zengin ve askeri sınıfın Batı malları bulundurma konusunda farklarının olmadığı ve yüzyıl boyunca bu tür malları bulundurma oranlarında önemli bir artış görülmediği tespit edilmiştir. Diğer taraftan halk kesiminde Batı malları bulundurmanın bu iki gruba göre daha az görüldüğü fakat bulundurma eğiliminin yüzyıl boyunca arttığı tespit edilmiştir.

Özlu (2002) 1750-1800 tarihleri arasında Antep'e ait 1.080 tereke kaydını incelediği çalışmasında servet dağılımına dair şu bilgileri vermektedir. Toplam terekelerin %24'ü 0-100 kuruş, %49'u 101-500 kuruş, %14,4'ü 501-1.000 kuruş, %9,8'i 1.001-5.000 kuruş ve %3'ü 5.000 kuruştan fazladır. Ayrıca ehl-i ilim ve ehl-i örf zümrelerine dâhil farklı unvanların yukarıda sayılan kategorilere giren kişi sayısını veren yazar, her bir unvan kategorisinin ortalama ne kadar tereke bıraktığına dair bir bilgi vermemiştir.

Ergene ve Berker (2008), 1712-1760 tarihleri arasında Kastamonu'dan 778 tereke kaydı ile yaptıkları çalışmalarında ağa unvanlı olanların beşe ve beğ'e göre daha varlıklı olduklarını göstermiştir. Buna göre beşe ve beg'ler ağaların sadece %24-26'sı kadar bir servete sahiptirler. Dini unvanlılarda ise efendiler kendi dışında kalan grubun iki katı daha fazla servete sahiptirler. Molla ve çelebiler ortalamadan fazla iken şeyh ve dedelerin servetleri en düşük olarak çıkmıştır. Hac ünvanlı olanlar ise dini unvanlıların 1,7 katı, dini bir unvanı olmayan erkeklerin ise 2,8 katı daha fazla servete sahiptirler.

Karababa (2012) 1557-1655 yılları arasında Bursa tereke defterlerinin dört tanesinden derlediği 364 tereke kaydıyla yaptığı çalışmasında, tereke sahiplerini yöneten ve yönetilen diye iki sınıfa ayırmıştır. Varyans analizi kullanılarak yapılan çalışmada bu iki sınıfın malvarlıklarının değerleri arasında anlamlı fakat küçük bir fark ( $\eta^2=0.015$ ) bulunmuştur. Diğer yandan cinsiyetin ise servet dağılımını etkileyen önemli bir faktör ( $\eta^2=.0.128$ ) olduğu görülmüştür.

Canbakal ve Filiztekin (2013) 1500-1840 tarihleri arasında 6 şehir için inceledikleri terekelerden çıkardıkları 11.908 gözlem ile gelir dağılımını incelemişlerdir. Bu çalışmaya göre büyüme ve gelir eşitsizliği arasında uzun dönemli bir ilişki söz konusudur. Ayrıca eşitsizliğin de Batı Avrupada olduğu gibi 17. yüzyıl sonrasında artarak devam ettiğini göstermektedirler. Yazarlar ayrıca unvanlar arasındaki servet dağılımına dair en zengin kesimin ağa ünvanlı askeri sınıf olduğunu bunun ardından el-hac, çelebi ve hâce unvanlarının geldiğini ve sivil gelirlerin 1620'lerden itibaren artış gösterdiğini belirtmektedirler. Dini aristokrasinin de (seyit, şerif) servet miktarları 19. yüzyıl başlarına kadar kamu çalışanlarıyla yaklaşık aynı seviyelerdeyken bu noktadan sonra kamu çalışanlarının servetleri yapılan reformlarla artış göstermiştir.

Bayram (2016) 1800-1852 yılları arasında 361 ilmiye mensubu kişinin terekeleri üzerine yaptığı çalışmada, efendi unvanlı olanların en alt (bin kuruştan az) ve en üst (10 bin kuruştan fazla) gruplarda yoğunlaştığını tespit etmiştir. Ayrıca ağa unvanlıların yaklaşık üçte birinin en yüksek gelir grubunda olduğunu belirtmiştir. Fakat unvanların tümüne dair bir sıralama veya dağılım vermemiştir.



## Veri ve Yöntem

Çalışma için 1800-1840 yılları arasını kapsayan 33 sicil defterinden 1.413 gözlem seçilmiştir. Merkezden Galata ve Üsküdar mahkemelerindeki 22 defterin kayıtlarına, taşra için de Konya ve Kütahya mahkemelerindeki 11 defterin kayıtlarına bakılmıştır. Gözlemler farklı yıllara ait defterlerden rassal olarak seçilmiştir. Sadece Konya'ya ait tereke defterlerinin azlığı sebebiyle bir defterin bütün kayıtları alınmıştır. Terekeler 40 yıl gibi bir zamana yayıldığından dolayı reel değerleri bulmak gerekmektedir. Çünkü bu tarih aralığında Pamuk'un (2000) İstanbul için hesapladığı tüketici fiyat endeksine göre fiyatlar yaklaşık altı kat artmıştır.<sup>7</sup> Bu yüzden elimizdeki tereke değerleri bu fiyat endeksi kullanılarak indirgenmiş ve enflasyondan arındırılmış reel değerleri bulunmuştur. Bütün analizlerde bu reel değerler kullanılmıştır.

Önceki bölümde görüldüğü gibi unvanların genel kabul gören bir tasnifi söz konusu değildir. Bu çalışmada Coşgel ve Ergene'nin (2016) unvan kategorileri biraz daha genişletilerek kullanılmıştır<sup>8</sup>. Buna göre tereke sahipleri askeri ve dini unvanlılar şeklinde iki gruba ayrılmıştır. Ardından her iki grup unvanın derecesine ve ortalama gelirine göre yüksek ve düşük şeklinde iki alt gruba daha ayrılmıştır. Oluşturulan bu alt grupların hangi unvanları içerdiği aşağıda gösterilmiştir.

*Yüksek Askeri Unvanlar: Ağa, Beg, Paşa*

*Düşük Askeri Unvanlar: Beşe, Usta*

*Yüksek Dini Unvanlar: Efendi, Şeyh*

*Düşük Dini Unvanlar: Derviş, Çelebi, Hafız, Hoca, Molla, Baba<sup>9</sup>*

Unvanlar içinde geçen seyyit, hacı ve zade ise ayrı kategoriler olarak ele alınmıştır. Çünkü bunların belli bir sınıfa (dini-askeri) ait olmaları söz konusu değildir. Askeri sınıftan da dini sınıftan da bu unvanları taşıyanların olması mümkündür.

Bu gruplar oluşturulduktan sonra her bir kategori hakkında çeşitli betimleyici istatistikler verilmiştir. Ardından iki ayrı regresyon modeliyle unvan kategorilerinin servet üzerindeki etkisine bakılmıştır. Birinci modelde merkez ve taşra ayrı ayrı ele alınarak kendi içlerindeki servet hiyerarşisi tespit edilmeye çalışılmıştır. İkinci modelde benzer unvanlar bölge değişkeni ile etkileşimli olarak ayrı denklemler halinde analiz edilerek merkez ve taşra arasındaki ilişkinin ne olduğu incelenmiştir.

<sup>7</sup> Detaylı bilgi için bkz. Özmucur ve Pamuk, 2002

<sup>8</sup> Yüksek unvanlılara beg, paşa ve şeyh eklenmiştir.

<sup>9</sup> Bu unvanlardan bazıları oldukça az sıklıkla geçmektedir. Örneğin paşa 1, çelebi 2, şeyh 6, hoca 7 ve derviş 9 defa geçmiştir.

Tablo 1- Cinsiyet, Din ve Unvanlarına göre Tereke Sayıları, Ortalamaları ve Ortanca Değerleri

Kategoriler	Sayı			Ortalama			Ortanca		
	Taşra	Merkez	Tümü	Taşra	Merkez	Tümü	Taşra	Merkez	Tümü
Erkek	538	461	999	1113	856	994	379	277	344
Kadın	172	242	414	656	639	646	213	324	273
Müslüman	683	596	1279	1013	783	906	328	284	314
Zimmi	27	107	134	729	773	764	292	393	381
Yüksek Askeri Unvan	62	110	172	2660	1155	1698	992	537	640
Düşük Askeri Unvan	-	79	79	-	382	382	-	167	167
Yüksek Dini Unvan	27	59	86	3695	1684	2315	627	313	383
Düşük Dini Unvan	25	10	35	618	385	551	448	111	353
Hac	102	45	147	2608	1413	2242	955	402	749
Seyit	76	77	153	1666	1265	1465	648	577	640
Zade	24	6	30	4955	2623	4489	3192	285	2394
Unvansız	450	240	690	551	689	599	255	224	251
Hatun	5	145	150	822	416	430	372	274	275
Hanım	1	20	21	1212	1901	1868	1212	1083	1108
Şerife	19	35	54	612	666	647	158	345	242
Toplam	710	703	1413	1002	781	892	327	307	319

(2493)\* (1636) (2113)

\* Parantez içinde standart sapmalar verilmiştir. Diğer kategorilerin standart sapmaları için bkz. Ek-1

Tablo 1'de bölgelere göre cinsiyet, din ve unvan kategorilerindeki tereke sayıları ve ortalamaları ortanca değerleri ile birlikte ayrıntılı olarak verilmiştir. Terekelerin ölçü birimi kuruştur. Kuruş cinsinden olmayan değerler (120 akçe=1 kuruş ve 40 para=1 kuruş şeklinde) kuruşa çevrilerek hesaplanmıştır.

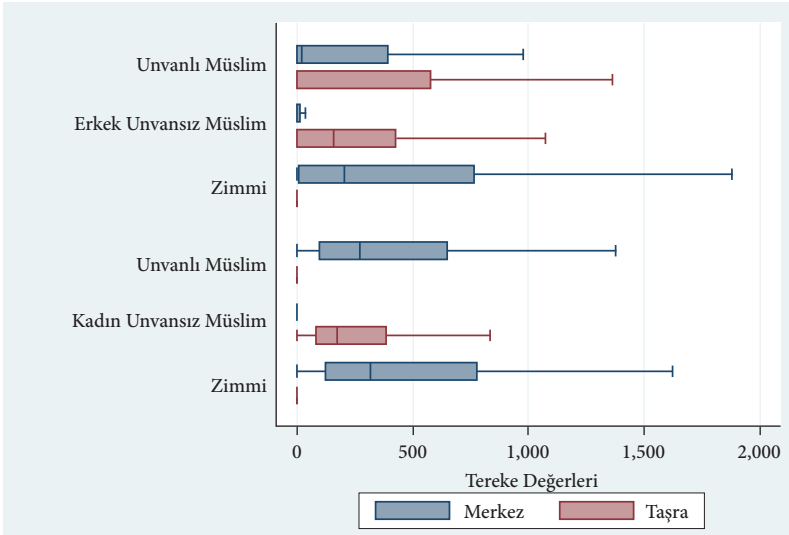
Her iki bölgede de toplam terekeler içinde erkekler kadınlardan, müslümanlar da zimmi-lerden sayı olarak fazladır fakat merkezde kadın ve zimmilerin oranı daha yüksektir. Ayrıca erkekler kadınlardan, müslümanlar da zimmilerden daha fazla tereke miktarlarına sahiptirler. Fakat taşrada gruplar arasındaki fark artarken merkezde birbirine oldukça yaklaşmaktadır. Genel olarak ortalamalara bakıldığında ise taşranın çoğu kategoride merkezden daha fazla tereke ortalamasına sahip olduğu görülmektedir.

Unvan kategorilerine bakıldığında hem askeri hem de dini unvanlıların merkezde daha yoğun bulunduğu görülmektedir. Hacılar ve zade unvanlılar ise taşrada daha yoğundur. Ortalamalara bakıldığında ise en yüksek terekeyi zade unvanlı olanların bıraktığı görülmektedir. Bunları sırasıyla yüksek dini unvanlılar, hacılar, yüksek askeri unvanlılar, seyitler, düşük dini unvanlılar ve düşük askeri unvanlılar takip etmektedir. Kadınlar içinde hanım unvanına sahip olanlar en yüksek ortalama terekeyi bırakmaktadır. Ardından şerife ve hatun unvanları gelmektedir. Söz konusu unvan-servet hiyerarşisi merkez ve taşranın her ikisi için de geçerlidir. Bu örneklem için benzer unvanlara sahip olan kişilerden taşrada olanların merkezde olanlara göre ortalama servetlerinin daha fazla olduğu söylenebilir.

Terekelerin ortanca değerlerine bakıldığında yukarıda bahsedilen hiyerarşideki yüksek dini unvanlı olanlarla seyitlerin yer değiştirdikleri görülmektedir. Bu durum yüksek dini unvanlı kategorisinde olan bazı terekelerin çok yüksek meblağlı olmasından kaynaklanmaktadır. Bu gibi uç değerlerin bulunduğu durumlarda ortanca daha doğru bir kıyas ölçütüdür. Buna göre bakıldığında seyitlerin daha üst sırada yer aldığı söylenebilir.

Taşradaki unvanlıların tereke ortalamalarının merkezdekilerin yaklaşık iki katı iken toplam bakıldığında bu farkın azaldığı görülmektedir. Yine taşra ve merkez arasında ortalamaların toplamında gözükken fark toplam ortanca değerlerinde azalmaktadır. Bu durum taşradaki verilerde değişkenliğin çok olduğunu göstermektedir. Standart sapmalar da bunu doğrulamaktadır.

**Şekil 1.** Cinsiyet, Unvan ve Din'e Göre Merkez ve Taşradaki Terekelerin Kutu Grafiği



\*Uç değerler çıkarılarak grafikler oluşturulmuştur.

Şekil 1'de terekelerin farklı kategorilere göre dağılımı gösterilmiştir. Buna göre unvansız erkeklerin terekeleri merkezde oldukça düşük bir alanda toplanırken taşrada daha yüksek değerler almışlardır. Zimmi erkek ve kadınların hem ortanca hem de en büyük değerleri her iki grupta da diğerlerine göre daha yüksektir. Ayrıca grafikten taşradaki zimmilerin ve unvanlı kadınların sayılarının azlığından dolayı dağılımlarının gösterilemediği de görülmektedir.

Ek 1'deki değişim katsayılarına bakıldığında erkeklerin tereke miktarları arasındaki değişkenliğin kadınlardan, Müslümanlar içindeki değişkenliğin de zimmilerden daha fazla olduğu görülmektedir. Unvanlar içinde ise en yüksek değişkenlik yüksek dini unvanlı olanlardır. Ardından erkekler için hacı ve seyit; kadınlar içinşe şerife ve hatun gelmektedir.<sup>10</sup>

## Model 1: Merkez ve Taşrada Unvanların Tereke Üzerindeki Etkileri

Bu modelde terekeleri etkileyen faktörler olarak unvan kategorileri, cinsiyet ve din ele alınmıştır. Açıklanan değişken borçlar ve resmi harçlar çıkarıldıktan sonra kalan net terekelerin reel parasal karşılıklarıdır. Açıklayıcı değişkenler ise şu şekilde oluşturulmuştur: Unvan değişkenleri herhangi bir unvana sahip olma durumunda 1, değilse 0 olarak kabul edilmiştir. Unvansız değişkeni de hiçbir unvanı bulunmayanlar için 1, değilse 0 alınmıştır.

Tablo 2 - Unvanların Tereke Üzerindeki Etkilerinin Analizi

Katagoriler	Taşra		Merkez		Tümü	
	Katsayı	p değeri	Katsayı	p değeri	Katsayı	p değeri
Yüksek Askeri Unvan	0.69	0.003***	1.04	0.000***	0.76	0.000***
Yüksek Dini Unvan	0.12	0.760	0.92	0.000***	0.48	0.021**
Hac	0.81	0.000***	0.54	0.030**	0.92	0.000***
Seyit	0.34	0.087*	0.43	0.034**	0.46	0.001***
Zade	1.52	0.000***	0.59	0.463	1.49	0.000***
Hanım	1.63	0.000***	1.71	0.000***	1.73	0.000***
Unvansız	0.03	0.850	-0.17	0.406	0.10	0.307
Cinsiyet	0.17	0.138	-0.48	0.001***	-0.15	0.095
Din	-0.22	0.416	-0.88	0.000***	-0.43	0.001***
Sabit	5.70	0.000***	6.35	0.000***	5.89	0.000***
Gözlem	697		693		1390	
R2	0.1577		0.1428		0.1259	

Not1: Terekelerin doğal logaritması alınmıştır ve sağlam (robust) standart hatalar rapor edilmiştir.

Not2: \* işareti %10, \*\* işareti %5, \*\*\* işareti %1 anlamlılık düzeyini göstermektedir.

<sup>10</sup> Diğer eşitsizlik ölçütleri ve unvanlara göre tereke dağılımları için bkz. Ek-1 ve Ek-2

Bununla birlikte cinsiyet değişkeni için erkek 1, kadın 0; din değişkeni için müslüman 1, zimmi 0 kabul edilmiştir. Buna göre bu açıklayıcı değişkenlerin taşra ve merkezde terekeler üzerindeki etkisi incelenmiştir.

Tablo 2'deki regresyon sonuçlarına göre gözlemlerin tümü dikkate alındığında bütün unvan kategorileri pozitif anlamlı çıkmıştır, unvansız ve cinsiyet değişkenleri anlamlı çıkmamıştır. Son olarak din değişkeni de negatif anlamlı çıkmıştır. Bu sonuca göre müslüman olmanın bırakılan terekeyi azalttığı söylenebilir. Tablo 2'deki katsayılar şu şekilde yorumlanabilir, örneğin bütün gözlemler için yüksek askeri unvanlı olmak terekeyi aksi duruma (yüksek askeri unvanlı olmama) göre %113 oranında artırırken, müslüman olmak aksi duruma göre %34 oranında azaltmaktadır.<sup>11</sup>

Unvan kategorilerinin kendi aralarındaki hiyerarşisine bakılırsa, tereke üzerine en yüksek pozitif etkiyi hanım ve zade unvanlarının yaptığı görülür, sonrasında hac, yüksek askeri unvan, yüksek dini unvan ve seyitler gelmektedir. Bu sıralama seyitler hariç ortancalarıyla örtüşmektedir. Merkeze baktığımızda zadenin anlamını kaybettiğini görmekteyiz, bu zade unvanlı gözlem sayısının azlığından kaynaklanmaktadır. Ayrıca cinsiyet de negatif anlamlı hale gelmiştir. Bundan hareketle merkezde erkek olmanın tereke üzerinde negatif etkisi olduğu söylenebilir. Merkezdeki hanım unvanlıların sayısının çokluğu böyle bir sonucu doğurmuş olabilir. Taşraya bakacak olursak hem yüksek dini unvan hem de din değişkeni anlamsız hale gelmiştir. Bu yüksek dini unvanlı olmanın tereke üzerindeki pozitif etkisinin taşrada görülmediğini göstermektedir. Yukarıda yapılan zade, hac, yüksek askeri unvan, yüksek dini unvan sıralaması Coşgel ve Ergene'nin (2016) Kastamonu için bulduğu sonuçlarla zade unvanlılar hariç örtüşmektedir. Yazarların bulduğuna göre zade unvanlıların terekelere olan katkısı Kastamonu'da daha düşük çıkmıştır.

## Model 2: Benzer Unvanların Merkez ve Taşraya Göre Tereke Üzerindeki Etkileri

Bu modeldeki değişkenler de bir önceki modelde kullanılan yöntemle oluşturulmuştur. Bunun yanında bu modelde bölgeler (merkez-taşra) her bir unvan kategorisine etkileşim değişkeni olarak eklenmiş ve diğer bütün unvan kategorileri kontrol değişkeni olarak tutulmuştur. Bu şekilde, oluşturulan etkileşim değişkeni vasıtasıyla taşra ve merkezdeki benzer unvanlı kişilerin servet durumları karşılaştırılabilecektir. Her bir unvan için oluşturulan denklem sonuçlarına Ek-3'de yer verilmiştir. Burada sadece etkileşim değişkenlerinin katsayıları incelenmiştir.

<sup>11</sup> Katsayılar doğal logaritma şeklinde olduğundan  $(e^x - 1)$  formülü kullanılarak yüzdelik hale dönüştürülmelidir. Buna göre  $(e^{0.76} - 1) \cong 1.13$  ve  $(e^{-0.43} - 1) \cong -0.34$  bulunur.

Tablo 3- Unvanların Tereke Üzerindeki Etkilerinin Bölgelere Göre Değişiminin Analizi

Etkileşim Değişkeni		Katsayı p değeri	
<b>Y. Askeri Unvan</b>	<b>Merkez</b>	<b>Referans</b>	
Y. Askeri Unvan	Taşra	0.39	0.101
Y. A. Univ. Olmayan	Merkez	-0.82	0.000***
Y. A. Univ. Olmayan	Taşra	-0.36	0.029
<b>Yüksek Dini Unvan</b>	<b>Merkez</b>	<b>Referans</b>	
Yüksek Dini Unvan	Taşra	-0.07	0.873
Y. D. Univ. Olmayan	Merkez	-0.72	0.003***
Y. D. Univ. Olmayan	Taşra	-0.23	0.350
<b>Hac</b>	<b>Merkez</b>	<b>Referans</b>	
Hac	Taşra	0.65	0.022**
Hacı Olmayan	Merkez	-0.59	0.012**
Hacı Olmayan	Taşra	-0.16	0.513
<b>Seyit</b>	<b>Merkez</b>	<b>Referans</b>	
Seyit	Taşra	0.39	0.104
Seyit Olmayan	Merkez	-0.41	0.041**
Seyit Olmayan	Taşra	0.06	0.788
<b>Zade</b>	<b>Merkez</b>	<b>Referans</b>	
Zade	Taşra	1.14	0.149
Zade Olmayan	Merkez	-0.72	0.352
Zade Olmayan	Taşra	-0.27	0.728
<b>Hanım</b>	<b>Merkez</b>	<b>Referans</b>	
Hanım	Taşra	-0.09	0.609
Hanım Olmayan	Merkez	-1.85	0.000***
Hanım Olmayan	Taşra	-1.39	0.000***
<b>Unvansız</b>	<b>Merkez</b>	<b>Referans</b>	
Unvansız	Taşra	0.57	0.000***
Unvanlı	Merkez	0.24	0.167
Unvanlı	Taşra	0.59	0.002***

Not1: Terekelerin doğal logaritması alınmıştır ve sağlam standart hatalar rapor edilmiştir.

Not2: \* işareti %10, \*\* işareti %5, \*\*\* işareti %1 anlamlılık düzeyini göstermektedir.

Tablo 3'e göre merkez ve taşra arasında benzer unvanların istatistiksel olarak anlamlı derecede farklılaştığı iki durum vardır; hacı unvanlılar ve unvansızlar. Buna göre taşradaki hacılar merkezdeki hacılara (referans) göre % 91 daha fazla tereke bırakmaktadırlar. Ayrıca taşradaki unvansızlar da merkezdekilere göre % 77 oranında daha fazla tereke bırakmaktadırlar. Unvansız ve cinsiyet değişkenleri dışındaki kontrol değişkenlerinin tümü bütün denklemlerde anlamlı çıkmıştır. Yani yüksek askeri unvanın etkileşim değişkenine dâhil olduğu durumda yüksek dini unvan, hac, seyit, zade ve hanım'ın katsayıları pozitif anlamlıdır. Benzer durum diğer etkileşim değişkenleri için de geçerlidir. Din değişkeni yukarıdaki modelde olduğu gibi burada da negatif etkili olarak bulunmuştur. Yani müslüman olmak tereke miktarını azaltmaktadır.

Taşradaki unvansızların daha fazla tereke bırakmalarının sebebi unvansızların merkez ve taşradaki dağılımlarına bakılarak anlaşılabilir. Tablo 1'e göre unvan kullanmanın merkezde çok daha yaygın olduğu görülmektedir. Bu demektir ki taşrada unvan sahibi olmak merkeze göre daha zor ve az karşılaşılan bir durumdur. Dolayısıyla taşradaki bir kısım yüksek servet sahiplerinin unvansız kategorisinde değerlendirilmesi sonucu unvansız değişkeni merkez referans alındığında taşra için pozitif çıkmıştır. Bu sonuç diğer sonuçlarla örtüşmektedir. Çünkü taşradaki unvanlıların bıraktıkları terekelerin merkezdeki benzerlerine göre daha fazla olduğu yukarıda gösterilmiştir. Bu durum unvan ile sınırlı olmayıp unvansızları da kapsamaktadır.

## Sonuç

Terekeler bazı kısıtları olmakla birlikte içerdikleri bilgiler sayesinde kişilerin servetleri ve sosyo-ekonomik durumları hakkında önemli birer kaynaktırlar. Bu çalışmada Tanzimat öncesi döneme ait dört farklı mahkemeden seçilen tereke verileriyle merkez ve taşrada unvanlara göre servetlerin kendi aralarındaki hiyerarşisi ve bunun bölgesel olarak nasıl farklılaştığı incelenmiştir. Buna göre sırasıyla hanım, zade, hac, yüksek askeri, yüksek dini ve seyit unvanlarına sahip olanların tereke miktarlarının unvansızlara göre artış gösterdikleri görülmüştür. Bu sıralama merkez ve taşrada küçük bazı değişikliklerle aynen korunmuştur. Ayrıca Müslüman olmak erkek olmak gibi terekeyi azaltıcı etki göstermiştir. Son olarak benzer unvanlıların taşrada merkezdekine göre yaklaşık 1,5-2 kat tereke bıraktıkları sonucuna ulaşılmıştır. Hacı unvanlı olanların ve unvansızların taşrada merkezdekilere göre daha fazla tereke bıraktıkları regresyon sonuçlarıyla da gösterilmiştir. Bu farklılaşmanın olası sebepleri ayrı bir çalışmanın konusu olabilir.

## Kaynakça

Galata Mahkemesi Şeriye Sicilleri (GŞS), no.571, 572, 573, 593, 642, 644, 646, 649, 652, 656, 659.

Konya Mahkemesi Şeriye Sicilleri (KŞS), no.70.

Kütahya Mahkemesi Şeriye Sicilleri (KÜŞS), no.6, 7-1, 7-2, 8, 9, 14, 15, 16, 20, 21.

Üsküdar Mahkemesi Şeriye Sicilleri (ÜŞS), no.560, 561, 562, 564, 567, 590, 591, 594, 595, 596, 597.

Barkan, Ö.L. (1966). *Edirne Askeri Kassamı'na Âit Tereke Defterleri (1545-1659)*. Belgeler 3, s.1-479

Bayram, S. (2016). *Selanik Tereke Sicillerinde İlmiye Sınıfı, Sosyo-Ekonomik Bir Tahlil (1790-1852)*. İstanbul: Katip Fotokopi.

Bozkurt, F. (2011). *Tereke Defterleri ve Osmanlı Maddi Kültüründe Değişim (1785-1875 İstanbul Örneği)*. (Basılmamış Doktora Tezi) Sakarya Üniversitesi Sosyal Bilimler Enstitüsü.

Canbakal, H., Filiztekin, A. (2013). Wealth and Inequality in Ottoman Lands in the Early Modern Period 32. *Conference on the Political Economy of the Muslim World, Rice University, 4-5 April 2013*

Cosgel, M., Ergene, B.A. (2012). Inequality of Wealth in the Ottoman Empire: War, Weather, and Long-Term Trends in Eighteenth-Century Kastamonu. *J. Econ. Hist.* 72, 308. <https://doi.org/10.1017/S0022050712000046>

Cosgel, M., Ergene, B.A. (2016). *The Economics of Ottoman Justice: Settlement and Trial in the Sharia Courts*. Cambridge University Press, Cambridge UK ; New York.

Ergene, B.A., Berker, A. (2008). Wealth and Inequality in 18th-Century Kastamonu: Estimations for the Muslim Majority. *Int. J. Middle East Stud.* 40, 23-46.

Genç, M. (2013). *Osmanlı İmparatorluğunda Devlet ve Ekonomi*. İstanbul: Ötüken.

Gerber, H. (1988). *Economy and Society in an Ottoman City: Bursa, 1600-1700*. The Hebrew University, Jerusalem.

Göçek, F.M. (1999). *Burjuvazinin Yükselişi İmparatorluğun Çöküşü Osmanlı Batılılaşması ve Toplumsal Değişme*. Ankara: Ayraç.

Gradeva, R. (2005). *Towards a Portrait of 'The Rich' in Ottoman Provincial Society: Sofia in the 1670s*. Institute of Balkan Studies, Sofia.



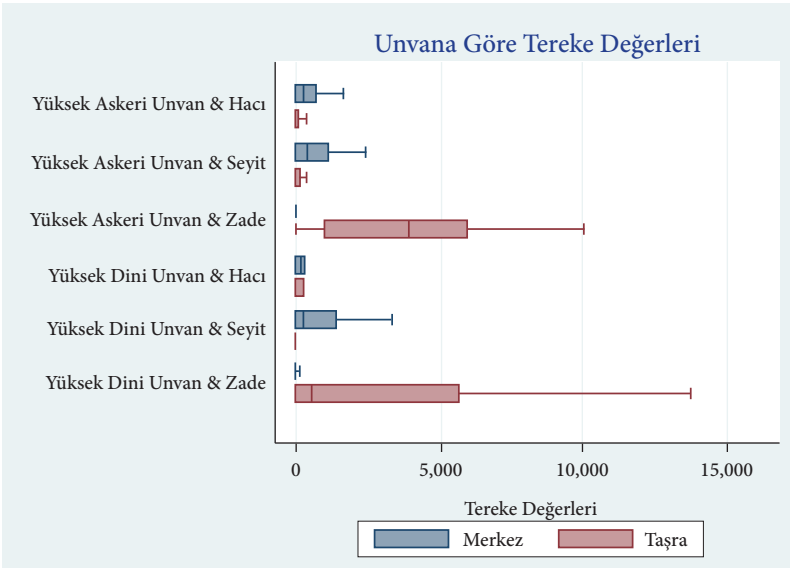
- İnalcık, H. (1953). 15. Asır Türkiye İktisadi ve İctimai Tarihi Kaynakları. *İstanbul Üniversitesi İktisat Fakültesi Mecmuası*. İstanbul.
- İnalcık, H., Quataert, D. (1997). *An Economic and Social History of the Ottoman Empire*. New York: Cambridge University Press, Cambridge.
- Karababa, E. (2012). Investigating Early Modern Ottoman Consumer Culture in The Light of Bursa Probate Inventories. *The Economic History Review*, 65(1), 194-219. <http://www.jstor.org/stable/41475550>
- Marcus, A. (1989). *The Middle East on the Eve of Modernity: Aleppo in the Eighteenth Century*. Columbia University Press.
- Özdeğer, H. (1988). *1463-1640 Yılları Bursa Şehri Tereke Defterleri*. İstanbul: Bayrak.
- Özlü, Z. (2002). *Kassam Defterlerine göre XVIII. Yüzyılın İkinci Yarısında Gaziantep*. (Basılmamış Doktora Tezi) Ankara Üniversitesi Sosyal Bilimler Enstitüsü.
- Özmucur, S., Pamuk, S. (2002). Real Wages And Standards of Living in The Ottoman Empire, 1489-1914. *J. Econ. Hist.* 62, 293–321.
- Öztürk, S. (1995). *Askeri Kassama Ait Onyedinci Asır İstanbul Tereke Defterleri (Sosyo-Ekonomik Tahlil)*. İstanbul: OSAV.
- Pakalın, M. Z. (1993). *Osmanlı Tarih Deyimleri ve Terimleri Sözlüğü I*. İstanbul: MEB.
- Pamuk, Ş. (2000). *İstanbul ve Diğer Kentlerde 500 Yıllık Fiyatlar ve Ücretler: 500 Years of Prices and Wages İn İstanbul and other Cities. Vol. 2397.;yayın no. 2397.;* Ankara: T.C. Başbakanlık Devlet İstatistik Enstitüsü.
- Tülüveli, G. (2005). Honorific Titles in Ottoman Parlance: A Reevaluation. *International Journal of Turkish Studies*, 11 (1-2), 17-28.

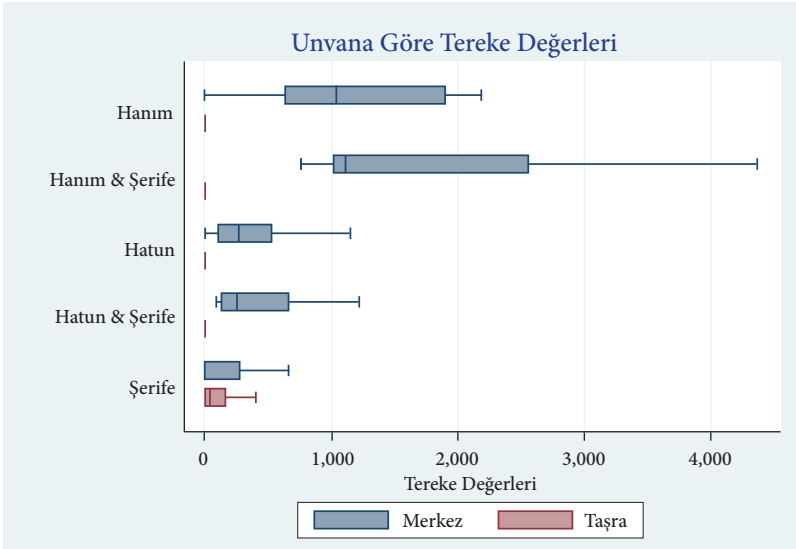
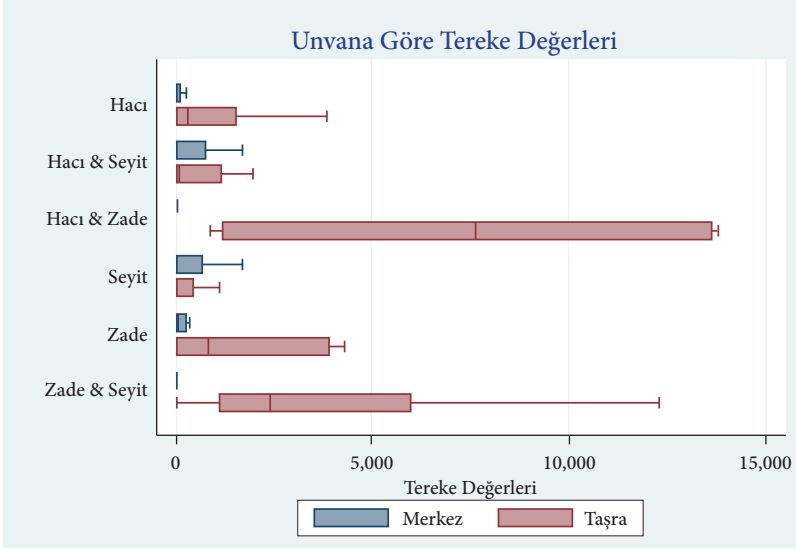
## Ekler

**Ek-1. Cinsiyet, Din ve Unvanlara Göre Terekelerin Standart Sapmaları ve Bazı Eşitsizlik Ölçütleri**

Kategoriler	Standart Sapma			Değişim Katsayısı			p90/p10		
	Taşra	Merkez	Tümü	Taşra	Merkez	Tümü	Taşra	Merkez	Tümü
Erkek	2753.5	1893.9	2397.7	247.5	221.1	241.1	34.9	129.7	68.8
Kadın	1346.3	960.5	1135.3	205.3	150.4	175.8	22.3	18.5	21.4
Müslüman	2534.8	1717.4	2194.3	250.3	219.4	242.3	33.8	86.7	53.9
Zimmi	969.5	1085.4	1059.7	133.0	140.3	138.6	35.9	23.8	24.6
Yüksek Askeri Unvan	4060.0	1891.0	2946.9	152.6	163.7	173.6	109.9	38.0	43.8
Düşük Askeri Unvan	-	602.3	602.3	-	157.7	157.7	-	57.0	57.0
Yüksek Dini Unvan	8950.3	3842.7	5954.9	242.2	228.2	257.2	202.0	100.0	112.8
Düşük Dini Unvan	559.2	489.9	543.7	90.5	127.2	98.6	19.5	55.8	42.8
Hac	5225.3	2267.3	4554.5	200.4	160.5	203.1	60.4	43.4	62.4
Seyit	2865.4	2431.2	2654.7	172.0	192.1	181.3	45.5	98.0	61.7
Zade	4924.5	4986.1	4941.6	99.4	190.1	110.1	16.5	-	46.2
Unvansız	877.1	1233.7	1016.7	159.3	179.1	169.8	20.6	133.7	36.8
Hatun	1143.4	443.0	479.7	139.1	106.4	111.6	14.9	19.4	19.4
Hanım	-	1858.1	1817.3	-	97.7	97.3	1.0	8.3	6.6
Şerife	1518.6	848.9	1116.3	248.2	127.5	172.6	48.6	11.4	13.9

**Ek-2. Unvanlara Göre Merkez ve Taşradaki Terekelerin Kutu Grafiği ile gösterimi**





\*Uç değerler çıkarılarak grafikler oluşturulmuştur.

Ek-3. Unvanların Tereke Üzerindeki Etkileri (Merkez-Taşra Karşılaştırması)

Etkileşim Değişkeni		Y. Askeri Unvan		Y. Dini Unvan		Hac		Seyit	
		Kat.	p değeri	Kat.	p değeri	Kat.	p değeri	Kat.	p değeri
<b>Y. Askeri Unvan</b>	<b>Merkez</b>	<b>Referans</b>		0.53	0.011**	0.73	0.000***	0.37	0.008*
Y. Askeri Unvan	Taşra	0.39	0.101						
Y. A. Univ. Olmayan	Merkez	-0.82	0.000***						
Y. A. Univ. Olmayan	Taşra	-0.36	0.029						
<b>Yüksek Dini Unvan</b>	<b>Merkez</b>	0.79	0.000***	<b>Referans</b>		0.72	0.000***	0.35	0.012*
Yüksek Dini Unvan	Taşra			-0.07	0.873				
Y. D. Univ. Olmayan	Merkez			-0.72	0.003***				
Y. D. Univ. Olmayan	Taşra			-0.23	0.350				
<b>Hac</b>	<b>Merkez</b>	0.82	0.000***	0.56	0.009***	<b>Referans</b>		0.38	0.006*
Hac	Taşra					0.65	0.022**		
Hacı Olmayan	Merkez					-0.59	0.012**		
Hacı Olmayan	Taşra					-0.16	0.513		
<b>Seyit</b>	<b>Merkez</b>	0.79	0.000***	0.52	0.013**	0.73	0.000***	<b>Referans</b>	
Seyit	Taşra							0.39	0.104
Seyit Olmayan	Merkez							-0.41	0.041*
Seyit Olmayan	Taşra							0.06	0.788
<b>Zade</b>	<b>Merkez</b>	0.80	0.000***	0.54	0.010***	0.73	0.000***	0.37	0.008*
Zade	Taşra								
Zade Olmayan	Merkez								
Zade Olmayan	Taşra								
<b>Hanım</b>	<b>Merkez</b>	0.80	0.000***	0.53	0.011**	0.74	0.000***	0.37	0.007*
Hanım	Taşra								
Hanım Olmayan	Merkez								
Hanım Olmayan	Taşra								
<b>Unvansız</b>	<b>Merkez</b>	0.78	0.000***	0.51	0.015**	0.78	0.000***	0.39	0.006*
Unvansız	Taşra								
Unvansız Olmayan	Merkez								
Unvansız Olmayan	Taşra								

Kategori	Zade		Hanım		Unvansız		Cinsiyet		Din		Sabit	
	Kat.	p değeri	Kat.	p değeri	Kat.	p değeri	Kat.	p değeri	Kat.	p değeri	Kat.	p değeri
**	1.30	0.000***	1.83	0.000***	-0.13	0.286	-0.16	0.068*	-0.69	0.000***	6.86	0.000***
**	1.33	0.000***	1.83	0.000***	-0.15	0.221	-0.16	0.070*	-0.71	0.000***	6.77	0.000***
**	1.27	0.000***	1.82	0.000***	-0.10	0.414	-0.17	0.058*	-0.67	0.000***	6.61	0.000***
*	1.29	0.000***	1.82	0.000***	-0.13	0.287	-0.16	0.071*	-0.69	0.000***	6.44	0.000***
**	Referans		1.82	0.000***	-0.12	0.308	-0.16	0.071*	-0.68	0.000***	6.75	0.000***
	1.14	0.149										
	-0.72	0.352										
	-0.27	0.728										
**	1.29	0.000***	Referans		-0.13	0.291	-0.16	0.069*	-0.69	0.000***	7.88	0.000***
			-0.09	0.609								
			-1.85	0.000***								
			-1.39	0.000***								
**	1.33	0.000***	1.81	0.000***	Referans		-0.14	0.114	-0.75	0.000***	5.87	0.000***
					0.57	0.000***						
					0.24	0.167						
					0.59	0.002***						