

SEYİT BATTAL GAZİ KÜLLİYESİ'NİN MİMARİ İLETİŞİMDE DÜNÜ VE BUGÜNÜ

Elif ATICI¹
Mehmet İNCEOĞLU²

ÖZET

İletişim, toplumsal varoluşların devamını sağlayan, aynı zamanda canlıların gereksinimi karşılayan bugün ise yaşamımızın merkezinde yer alan bir olgudur. İnsanlar her zaman bir mekân içerisinde bulunmaktadır. Bu mekânlar, açık ya da kapalı mekânlar olabilmektedir. Yapıların içeriğini oluşturan mekânın, mimari diliyle söylediği, ilettiği mesajları vardır. Mekân insanla birlikte anlam kazanmaktadır. Mekânı ve bu mekândaki yapıyı deneyimleyen insanların düşüncesi de mekânın ve yapının iletişimiyle ortaya çıkan bu mesajlarla doğru oranda değişmektedir. İnsan hareketleri mekânı tanımlayarak işlevsel bir amaca öncülük etmektedir. Yapının kullanılmasında işlevsel kaygılar ya da mesajlar ön plana çıkmaktadır. İşlevsel amaca yönelik olan yapılarda doğrudan bir mesaj kaygısının yanısıra kullanıma yönelik bir yönlendirme vardır.

Yaklaşık sekiz asırdır yaşayan, Bizans, Selçuklu ve Osmanlı olmak üzere üç uygarlığın izlerini üzerinde barındıran Seyit Battal Gazi Külliyesi; iletişim bağlamında hem alıcı hem de verici olarak hem mesaj vermiş hem de mesaj almıştır. Külliye'nin sahip olduğu mimari karakterleri yönünde, insanların takındığı davranışlar da değişmiştir. Mimari iletişim bağlamında çift yönlü iletişimin önemli bir somut örneği olan külliye çalışmanın temelini oluşturmaktadır. Külliye'nin işlevsel ve mesaj kaygısıyla edindiği iletişim durumu saptanarak değişimlerin dünü ve bugünü arasında farkı ortaya koymak çalışmanın amacını oluşturmaktadır. Külliye'nin mevcut durumu incelenerek, geçmişten günümüze insanlarla nasıl iletişimlerde bulunduğu ve gelecekte nasıl bir hal alacağı ortaya konulacaktır.

Anahtar Kelimeler: iletişim, mimari iletişim, göstergebilim, mekân algısı, Seyit Battal Gazi Külliyesi

IN THE ARCHITECTURAL COMMUNICATION OF SEYİT BATTAL GAZİ COMPLEX THE PAST AND PRESENT

ABSTRACT

Communication is a phenomenon that provides the continuation of social existence and at the same time is at the center of our lives, meeting the needs of the living. People are always in a place. These spaces can be open or closed spaces. The space that constitutes the structures has the messages that are said and transmitted by the architectural language. Space is gaining meaning with people. The space and the people who are experiencing the building in this space are changing in the right way with these messages emerging with the thought, the communication of the space and the work. Human movements pioneer a functional purpose by defining space. Functional concerns or messages are at the forefront of the use of the structure. For functional purposes, there is a direct message anxiety as well as a directive for usage.

The Seyit Battal Gazi Complex, which lived for about eight centuries and contains traces of three civilizations: Byzantine, Seljuk and Ottoman; In the context of communication, both the

¹ Araştırma Görevlisi, Kafkas Üniversitesi, Kars, Türkiye, elifatici.026@gmail.com

² Doktor Öğretim Üyesi, Eskişehir Teknik Üniversitesi, Eskişehir, Türkiye, mehmeti@anadolu.edu.tr

recipient and the recipient both received messages and messages. The behavior of the people has also changed in the direction of the architectural characteristics of the Kullian. In the context of architectural communication, it forms the basis of the study of the complex, an important concrete example of two-way communication. The purpose of the study is to determine the communication situation of the Kullian by functional and message anxiety and to show the difference between the past and present of the changes. By examining the current situation of the Kulliyeye, it will be revealed how the past has been communicated to the daily people and what will happen in the future.

Keywords: communication, architectural communication, semiology, spatial perception, Seyit Battal Gazi Complex

1. GİRİŞ

Hauser, iletişimin yokluğunda hiçbir şeyin işe yaramadığını söyleyerek iletişimin önemini ortaya koymaktadır (Hauser, 1997, s. 1). İletişim en az iki tarafın olmasıyla gerçekleşmektedir. Bir alıcı ve bir verici olarak tanımlanan bu taraflar bir bağlam içerisinde iletişimlerini gerçekleştirmektedir. Mimaride ise bağlamı mekân oluşturmaktadır. Bu konuda İnceoğlu, insanların bina içinde ya da dışında birbirleriyle veya mekânlarla kurdukları etkileşimin sonucunda mimari mekânın ortaya çıktığını belirtmektedir (İnceoğlu, 2007, s. 11). Mimari iletişim boyutunda bu tarafları ele aldığımızda bina ve kullanıcılar ortaya çıkmaktadır. Bu iki tarafın alıcı ve verici olma durumları değişmektedir. Bina verici olduğunda; sahip olduğu, mimari üslubu, mimari diliyle kullanıcıyı etkileyerek yönlendirebilmektedir. Yapının mimari dili o yapının karakterini ve dolayısıyla kimliğini belirleme de oldukça baskındır. Karakteri belli olan bir binaya karşı kullanıcının alacağı tavır da bu yönde değişecektir. Kullanıcı verici olduğunda ise, yapıya istediği gibi müdahale ederek iletişim unsurlarını mesajlarını kendi istediği doğrultuda oluşturmaktadır.

Frigya, Roma, Bizans, Selçuklu ve Osmanlı olmak üzere beş uygarlığın hüküm sürdüğü arazide bulunan ve insanlar için kutsal bir mekân olarak bilinen Seyit Battal Gazi Külliyesi çalışmanın ana merkezini oluşturmaktadır. Yapıyı oluşturan birimler ve yapının tamamı kullanıcısıyla her zaman temas halinde olmuştur. Zaman içerisinde mekânlarda meydana gelen değişiklikler, mekânın insanlara verdiği mesajları etkilemektedir. Seyit Battal Gazi Külliyesi'nin okuması gerçekleştirilerek, kutsal kabul edilen külliye'nin kutsallık kavramı dışında dünden bugüne hangi kavramları üzerinde taşıdığı bu çalışma ile ortaya koyulmuştur. Bu amaç doğrultusunda, mekânı deneyimleyen mimarlık bölümü ikinci sınıf öğrencileriyle bir anket çalışması yapılmıştır. Anket içerisinde yönlendirici ve açık uçlu sorular bulunmaktadır. Yönlendirici sorular, yapının öğrenciler tarafından daha önceden görülmüş olma durumunun saptanması ve yapı üzerindeki üslup farkının anlaşılabilirliği üzerine olmuştur. Açık uçlu sorular ise; yapının iç ve dış mekânlarından saptanan yerlerin öğrencilerde oluşturduğu çağrışımları yazmaları üzerine olmuştur. Yapı parçalarının okumasından elde edilen kavramlar ile yapının genel okumasından elde edilen kavramlar arasındaki ilişki ortaya koyularak okuma tamamlanmıştır.

2. SEYİT BATTAL GAZİ VE KÜLLİYESİ

Teknolojik gelişmeler gün geçtikçe, iletişim olanaklarını artırmaktadır. Bu sebeple, kültürün temel taşlarının gelecek kuşaklara aktarılması oldukça önemli bir hal almaktadır. Çünkü milletin geçmişi'nin bilinmesi, geleceğinin oluşması için önemlidir (Köksal, 2010, s. 56).

Günümüze ulaşan Selçuklu yapılarının, 12. yüzyılın son yarısı ile 13. Yüzyıla ait olması, ilk yüzyıllarının yerleşmek ve hâkim olmak için mücadeleler geçirdiğini göstermektedir. 13. yüzyıl ise, Anadolu Selçuklu mimarisinin altın çağı olarak düşünülebilir. Bugüne ulaşan ve ait olduğu

yerin simgesi haline gelen yapılar da bu yüzyıla aittir (Kemaloğlu, 2013, s. 3,15). Bu yapılardan birisi de Seyit Battal Gazi Külliyesi'dir. Battal Gazi ya da Seyit Battal Gazi olarak bilinen şahsın sekizinci yüzyılda yaşadığı tahmin edilen ve hakkında birçok inanışın bulunduğu bir liderdir (Sarı, 2016, s. 6). Seyit Battal Gazi hakkında birçok görüş olmasına rağmen benimsenmiş ortak bilgi yer almaktadır. 674/680-740 yılları arasında yaşadığı bilinen Malatya komutanı, Hüseyin Gazi'nin oğludur. Arap âleminde ve bazı Hristiyan topluluklarında yiğitlik ve kahramanlık sembolü olarak bilinmektedir. F.R. Haslok'a göre (Aktaran İçsan: 2004) kahramanın kendisi Abdullah Hüseyin el Entaki olup, el Battal onun unvanıdır. Zamanındaki Arap ve Bizans kaynaklarına göre, sekizinci asırda Arapların Bizans seferine katılmış, Afyonkarahisar çarpışmasında yaralanarak bugünkü tekkenin birkaç mil güneyinde şehit düşmüştür (Küçükcan, 2004, s. 10,11,13). Yedinci yüzyıldan, onuncu yüzyıla kadar süren Bizans-Arap savaşlarında ortaya çıkan destanlardan biri de Seyit Battal Gazi destanıdır. Bu destan Bizans'ta "Digenis Akritas" olarak bilinmektedir (Sarı, 2016, s. 7). Seyit Battal Gazi destan tipinin özellikleri "Tablo 1" de ifade edilmiştir.

Tablo 1. Seyit Battal Gazi destan tipinin özellikleri³



Külliye geçmiş yüzyıllardan günümüze ulaşan üç büyük tekkeden birisidir. Diğer ikisi de Kırşehir yakınlarındaki Hacı Bektaş Tekkesi ve Konya'daki Mevlana Tekkesi'dir. Külliye, Selçuklu ve Osmanlı dönemi mimari özelliklerini üzerinde barındırmaktadır. Genel olarak zaviyeler kurucularının adını alırken, Seyit Gazi Külliyesi, Anadolu'nun destan olan kahramanının adını almıştır (Say, 2006). Zaman içerisinde destansı kimliğinin dışına çıkan Seyit Battal Gazi, insanlara umut veren bir kimliğe bürünmüştür. O artık kendisine verilen renkli kişiliği ve ermişliği ile tanınır hale gelmiştir (Küçükcan, 2005, s. 170).

Tarihi süreç içerisinde günümüzdeki adıyla Seyit Battal Gazi olarak bilinen kahraman farklı isimlere de sahip olmuştur. Bu isim kullanımları "Tablo 2"de ifade edilmiştir.

Tablo 2. Seyit Battal Gazi'nin isim değişimleri⁴



Seyitgazi'deki ilk yerleşmenin M.Ö. 3500 yıllarına dayandığı Kültepe Höyüğü buluntuları ile anlaşılmıştır. Bizans İmparatorluğu'nun ikiye ayrılmasıyla Bizans sınırları içerisinde kalan Nacoleia, bu adla anılmış ve kalesi de onarılmıştır. Bu kale Mesih Kalesi olarak bilinmektedir

³ Sarı, E. (2016), Battal Gazi Destanı, s.15'den edinilen bilgilerle oluşturulmuştur.

⁴ Parla, C. (2010), Seyitgazi Külliyesi, s. 58'den elde edilen bilgilerle oluşturulmuştur.

(Küçükcan, 2005, s. 161).

Seyitgazi, Sultanönü-Eskişehir'in (Dorylaion) önemli kasabalarından biridir. Tarım ve hayvancılık yönünden merkez olmasının yanı sıra odun üretiminde de Frigya bölgesinin en önemli yerlerinden biridir. Seyitgazi ilçesi, İç Anadolu Bölgesinin batısında yer almaktadır. İlçenin doğusunda Çifteler ve Mahmudiye ilçeleri, batısında Kütahya, güneyinde Afyon ve kuzeyinde Eskişehir ile çevrilidir. Külliye antik dönemde ağaçlık bir alan olan Frigya'nın batısında bulunmaktadır (Say, 2003, s. 1,2). Seyitgazi Külliyesi 1207-1208 yıllarında (13. yüzyıl) Anadolu Selçuklu Sultanı, I. Alaaddin Keykubatın annesi Ümmühan Hatun tarafından yaptırılmıştır (Sarı, 2016, s. 30). Seyitgazi'nin adı Bizans döneminde Nacoliea'dır ve en erken beşinci yüzyılda Bizans yerleşimine ev sahipliği yapmıştır. Bizans kalıntılarında beşinci ve altıncı yüzyıl özellikleri görülmektedir. Seyit Battal Gazi Külliyesi'nde görülen devşirme malzemeler de bunu kanıtlar niteliktedir. Sur kalıntıları ve mezarlar bunu gösteren örneklerdir (Say, 2003, s. 6).

Eskişehir-Seyitgazi-Kütahya arasında bulunan bölge, Türkmen topluluğu için önemli bir yerleşkedir. Selçuklu ve Bizans'ın sınırını oluşturan bu bölge, 13. yüzyıl sonrası Türkmen göçlerine şahitlik etmiştir. Bizans ile doğrudan ilişki içerisinde olarak kültürel bir etkileşim sergilemiştir (Ekimci, 2017, s. 177). Bizans ile kültürel bir ilişki yaşanan bölgede, Seyit Gazi Külliyesi 13. yüzyıldan 20. yüzyıla kadar olan uzun süreçte yapı üslubunda Selçuklulardan Osmanlı'ya doğru bir dönüşüm geçirmiştir (Ekimci, 2017, s. 181). Külliye'nin çekirdeğini Selçuklu Dönemi'nde inşa edilen yapılar oluşturmaktadır. Osmanlı döneminde farklı tarihlerde yapılan ilavelerle bugünkü halini almıştır. Yapı topluluğu içerisinde; Ümmühan Hatun Medresesi, türbeler ile türbedar odası, cami, iki çilehane, Bektaşî dergâhı mekânları, aşevi, fırın, medrese yapıları bulunmaktadır. Külliye'nin kuzeydoğu ve güneybatı yönlerinde iki girişi bulunmaktadır (Altınsapan & Parla, 2004, s. 222). Yapı topluluğunun merkezinde Battal Gazi Türbesi olmak üzere bir avlu etrafında kurulmuştur (Say, 2006, s. 114). Merkezde olan bu yapı külliye'nin ilk yapısıdır, bu sebeple külliye bu türbe etrafında kurularak şekillenmiştir (Parla, 2010, s. 59). Yapı topluluğunun konumlanışı "**Şekil 1**" de ifade edilmiştir.



Şekil 1. Seyit Battal Gazi Külliyesi'nin Zemin Kat Planı ⁵

Külliye'de; Frig, Roma, Bizans ve Osmanlı, Selçuklu dönemlerine ait kalıntılara rastlanmaktadır (Küçükcan, 2005, s. 173). Külliye'nin ana giriş kapısı 15. Yüzyıl Osmanlı mimarisinin özelliklerini taşımaktadır (Say, 2006, s. 118). Belirtilen bu ana giriş kapısından rampayla yükselerek camiye ulaşılmaktadır. Cami önünden avluya revaklarla düzenlenmiş olan alandan geçilmektedir.

Yapının güney ve güneydoğu kısmı Selçuklu dönemi; kuzey ve kuzeydoğu kısmını Osmanlı dönemi izlerini taşımaktadır. Yapının batı kısmında yapılaşma görülmemektedir (Parla, 2010, s. 59). Bu durum "Şekil 2" de ifade edilmiştir.

⁵ https://archnet.org/sites/4170/media_contents/43315'den alınarak işlenmiştir, Erişim tarihi: 20.03.2018



Şekil 2. Seyit Battal Gazi Külliyesi'nin Yapılarının Dönemleri ⁶

Seyitgazi bölgesi “Mesih Kalesi” adıyla da anılmaktadır. Bir zamanlar Bizans manastırının bulunduğu Üçler Tepesi, Nakoleia adıyla bilinmektedir. Selçuklular döneminden itibaren Bizans manastırı zaviye olarak kullanılmıştır (Öz, 2000, s. 7).

Sünni İslam inancına göre kurulmuş olan bu yapılar, Türk nüfusunun İslamlaşması sürecinde Kalenderi-Alevi-Bektaşî topluluğu için de kutsal bir merkez olarak kabul görmüştür (Ekimci, 2017, s. 175). Solmaz'ın ifade ettiğine göre; Battal Gazi Zaviyesi, Bektaşîler tarafından kutsal bir mekân olarak ziyaret edildiği Hacı Bektaş Veli Velayetnamesi'nde yazmaktadır (Solmaz, 2014, s. 71,79). İncelemeler doğrultusunda Seyit Gazi Külliyesi'nin Hristiyanlık öncesi dönemden bu yana kutsal veya dinsel bir mekân olarak görüldüğü anlaşılmıştır. Battal Gazi'nin mezarının burada bulunması efsanesi de kutsal mekân olgusunun değişimlere rağmen süreklilik gösterdiğini ortaya koymaktadır (Say, 2003, s. 132).

Seyit Battal Gazi'nin kültürümüzdeki yeri, İslami dönem içerisinde ve Türk kültürünün gelişim süreci içerisinde değerlendirilmektedir. Günümüze kadar ulaşan süreçte, hala hayatımızın bir parçası olmasında başka değerlerle doldurulmuş olması etkili olmaktadır (Küçükcan, 2005, s. 164). Külliye yapı topluluklarının Selçuklu ve Osmanlı dönemi üsluplarını yoğun bir şekilde ifade ettiği görülmüştür. Bu bağlamda külliyelerin, Selçuklu ve Osmanlı dönemindeki yerini bilmek ve keşfetmek önemli olmaktadır. Bu durum “Tablo 3” te ifade edilmiştir.

⁶ https://archnet.org/sites/4170/media_contents/43315'den alınan plan, Parla, C. (2010), Seyitgazi Külliyesi, s.59'dan elde edilen bilgiler doğrultusunda işlenerek oluşturulmuştur.

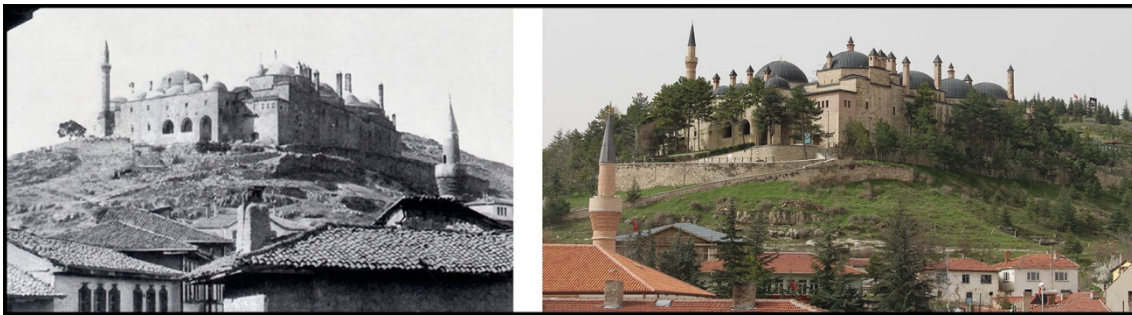
Tablo 3. Külliyelerin Selçuklu ve Osmanlı dönemlerindeki yeri ⁷

Külliyelerin Selçuklu ve Osmanlı Kültüründeki Yeri	
SELÇUKLU	OSMANLI
Toplumsal barışı ve bütünlüğü sağlamak	İyi yetişmiş devlet adamına duyulan ihtiyacın artması
Dinsel ihtiyaçlara cevap verebilecek mekan ve bu hizmeti verecek din adamları yetiştirmek	Merkeziyetçilik anlayışının benimsenmesi ve halka da benimsetilmek istenmesi
Birarada olmayı güçlendirme ve halkın rızasını kazanma arzusu	Halka hizmetle, halkın onayını kazanma arzusu
Anadolu'ya yeni gelen halkın Türkleşmesi ve İslamlaşması isteği	Sünnilik dışında, heterodoks inançlara göz yummanın yanısıra, bu inançları denetim altında tutarak İslamlaştırma amacı

Halk arasında Battal Gazi Türbesi olarak bilinen yapı içerisinde; türbe, cami, medrese, imarethane, tekke ve bazı külliye çevresi insanların mezarlarını bulundurmaktadır. Osmanlı döneminde külliye dönüşen yapı, dini amaçla hizmet vermeye başlamıştır. Zaman içinde külliye dönüşen yapı, İstanbul-Hicaz yolu üzerinde 6200 metrekarelik alana yayılarak, padişahların doğu seferlerinde tercih ettikleri konaklama yeri olmuştur. Günümüzde birçok türbeye ev sahipliği yapan yapı, kültürel işleviyle de töresel hizmetler vermektedir. Bu hizmetler içerisinde adak kurbanı ve lokma dağıtımı bulunmaktadır. Alevi Bektaşî inancında da önemli bir yeri bulunan yapıda, Hacı Bektaş Veli'ye ait olduğu söylenen diş ve parmak izleri bulunmaktadır. Bu izler kutsal kabul edilmektedir (Küçükcan, 2004, s. 91,36,38,46,49). Yılların yıpratıcılığına karşı koyan yapının, ilk görenlerde uyandırdığı duygu hayranlıktır. Yapıyla temasa geçildikçe insanı saran sıcak bir havasının bulunduğu ifade edilmektedir. Külliye her zaman insanlarla etkileşim halinde olmuştur. Bu etkileşimler Cuma günlerinde, kurban bayramlarında, nevruz ve hidrellez gibi özel günlerde daha yoğun yaşanmaktadır. Binaların konuştuğunu, bizlerle iletişim kurarak mesajlar verdiğini kabul edebiliriz. Küçükcan, Seyit Gazi Külliyesi'nin sahip olduğu yapılarıyla insanlara çok şey söyleyen bir hoşgörü merkezi olduğunu ifade ederek bu konuda destek fikirlerini ortaya koymuştur (Küçükcan, 2005, s. 172,177).

Yapılan araştırmalar sonucunda külliyenin bir asır önceki görsellerine ulaşılmıştır. Bu görseller sonucunda, külliye de bulunan mevcut yapılar üzerindeki değişiklikler saptanabilmiştir.

Külliye yüksek bir tepe üzerinde bulunmaktadır. Bu sebeple külliye, çevresinden rahatça ayrılarak fark edilmektedir. Külliyenin tepe üzerindeki konumlanışının dününün ve bugününün gösterilmesi "**Şekil 3**" te ifade edilmiştir.

**Şekil 3.** Seyit Battal Gazi Külliyesi'nin 1913-2018 yıllarına ait görünüşü⁸**Görsel 1.**

Kapıların biçimi ve detayları bir mekân hakkında ipucu veren önemli unsurlardır. Bu sebeple külliyenin kapısının değişimine bakmak önemli olmaktadır. Külliyenin rampayla ulaşılan kapısı, günümüzde de bu rampayla ulaşımı korumaktadır. Kapının değişimi "**Şekil 4**" te ifade

⁷ Say, Y. (2003), Seyyid Battal Gazi Şücaeddin Veli Üryan Baba s.72-73'den elde edilen bilgilerle oluşturulmuştur.

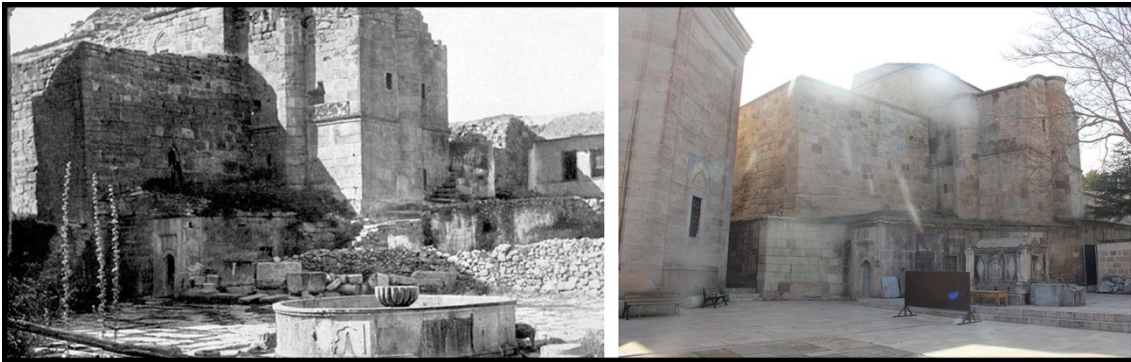
⁸ 1913 yılına ait görsel birinci resimdir. Wulzinger, Karl. 1913. Drei Bektaschi-Klöster Phrygiens. Berlin: E. Wasmuth kaynaklı bir siteden ulaşılmıştır. https://archnet.org/sites/4170/media_contents/43313 Erişim tarihi: 13.04.2018

edilmiştir. Bu görselin birinci resminde 1913 yılına ait kapı üzerinde daha detaylı bezemelerin olduğu görülmektedir; ancak günümüzde bu bezemeler kaybolmuştur. Bu değişiklik mekânın verdiği mesajların boyutunu değiştirmiştir.



Şekil 4. Seyit Battal Gazi Külliyesi'nin 1913-2018 yıllarına ait yapıya girişin görünüşü⁹

Külliye'nin avlusunda 1913 yılındaki fotoğrafa göre, bir havuz bulunduğu görülmektedir. Günümüze gelindiğinde ise bu havuz bulunmamaktadır. Bunun yanısıra avluya çeşme ve vaftiz elamanından (lahit) oluşan bir birleşik parça eklenmiştir. Avluda 1913 yılında küçük ölçekli ağaçların bulunduğu gözlemlenmiştir; ancak günümüzde bu ağaçlar yoktur. Dolayısıyla mekânın daha soğuk algılanmasına neden olarak, mekânsal davranışı etkilemektedir. Bu durum "Şekil 5" te ifade edilmiştir.

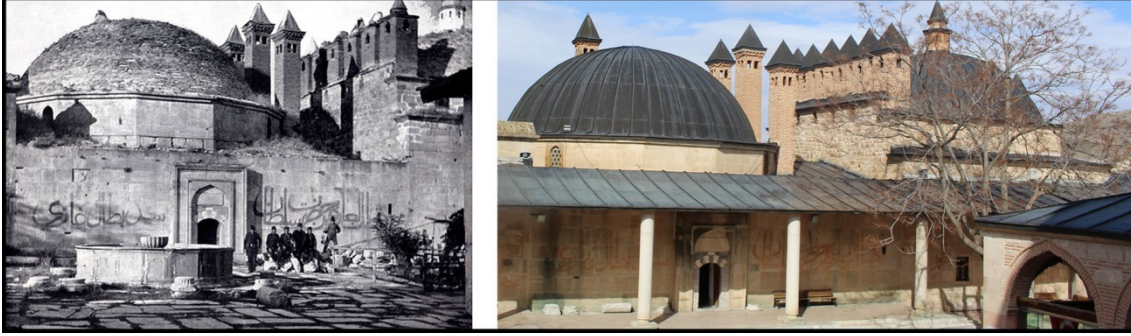


Şekil 5. Seyit Battal Gazi Külliyesi'nin 1913-2018 yıllarına ait avlu görünüşü¹⁰

Yemek pişirilen mekânın önüne sütunlarla açık bir mekân eklenmiştir. Duvar yüzeyindeki yazılar değişmiş ve mimari dili değişen mekândan dolayı yazıların algılanması güçleşmiştir. Zamanla oluşan değişim iletişim kopukluğunu meydana getirmiştir. Bu durum "Şekil 6" da ifade edilmiştir.

⁹ 1913 yılına ait görsel birinci resimdir. Wulzinger, Karl. 1913. Drei Bektaschi-Klöster Phrygiens. Berlin: E. Wasmuth kaynaklı bir siteden ulaşılmıştır. https://archnet.org/sites/4170/media_contents/43325 Erişim tarihi: 13.04.2018

¹⁰ 1913 yılına ait görsel birinci resimdir. Wulzinger, Karl. 1913. Drei Bektaschi-Klöster Phrygiens. Berlin: E. Wasmuth kaynaklı bir siteden ulaşılmıştır. https://archnet.org/sites/4170/media_contents/43328 Erişim tarihi: 13.04.2018

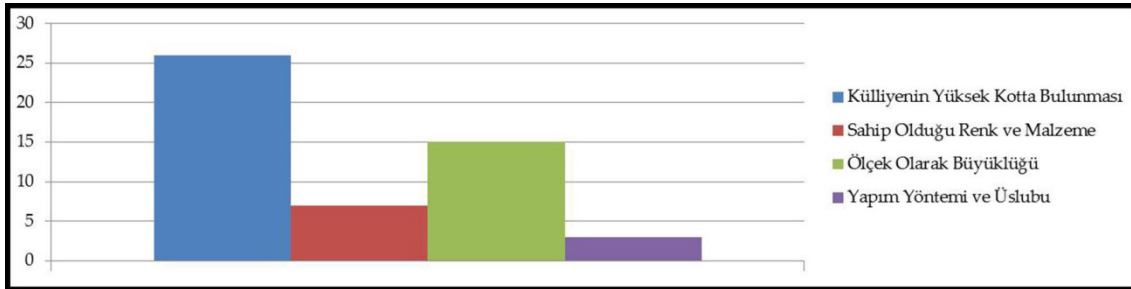


Şekil 6. Seyit Battal Gazi Külliyesi'nin 1913-2018 yıllarına avludan fırının görünüşü¹¹

3. ALAN ÇALIŞMASI

Seyit Battal Gazi tarihi süreç içerisinde birçok değişikliğe uğramış ve insanlar tarafından kutsal görülen bir mekân halinde günümüze kadar gelmiştir. Günümüzde Seyit Battal Gazi Külliyesi'nin insanlarla olan iletişimde ne gibi anlamlar ortaya çıktığını saptayabilmek için bir alan çalışması yapılmıştır. Bu çalışma ikinci sınıf mimarlık öğrencileriyle gerçekleştirilmiştir. Yapının deneyimlenmesi sonucunda yapıyla iletişim kuran öğrencilerin yapı hakkında neler düşündüğünü saptayabilmek için bir anket çalışması yapılmıştır. Bu çalışma da yapının öğelerinin okuması yapılmıştır.

27 öğrencinin katılımıyla oluşan çalışmada, öğrencilerin %63'ü (17 kişi) külliyei daha önceden görmüşlerdir. Külliyeinin fark edilmesini etkileyen unsurlar bulunmaktadır. Öğrencilere bu unsurlar sorulduğunda elde edilen veriler "Şekil 7" de ifade edilmiştir.



Şekil 7. Külliyeinin fark edilmesini etkileyen unsurlar

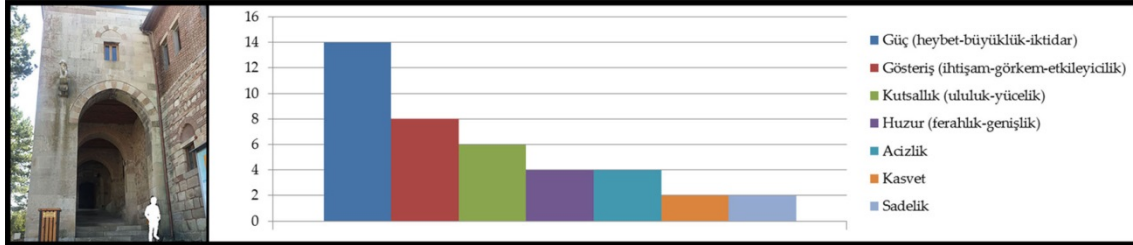
Seyit Battal Gazi Külliyesi yapı topluluğu Bizans, Selçuklu ve Osmanlı olmak üzere üç dönemin özelliklerini kendisinde barındırmaktadır. Öğrencilere, bu durumu fark edip edemediklerini saptamak amacıyla bir soru yöneltilmiştir. Öğrencilerin %70'i bu üç dönem etkilerini görebilirken, %30'u görememiştir. Fark edilen üslup etkilerinin yoğunlukları sorgulandığında elde edilen veriler "Şekil 8" de ifade edilmiştir.

¹¹ 1913 yılına ait görsel birinci resimdir. Wulzinger, Karl. 1913. Drei Bektaschi-Klöster Phrygiens. Berlin: E. Wasmuth kaynaklı bir siteden ulaşılmıştır. https://archnet.org/sites/4170/media_contents/43357 Erişim tarihi: 13.04.2018



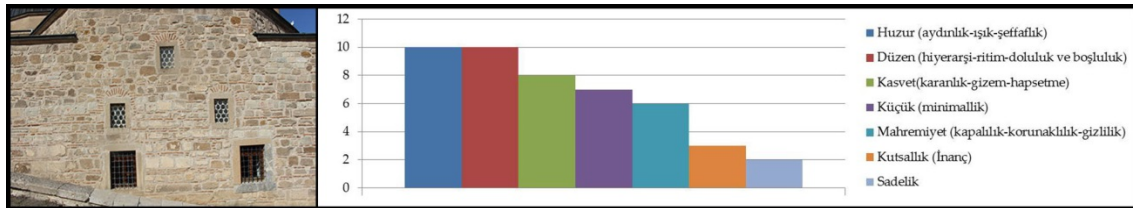
Şekil 8. Külliye'deki mevcut üslupların fark edilmesi durumu

Bir mekânın kapısı, o yapı hakkında bizlere birçok bilgi vermektedir. Seyit Battal Gazi Külliyesi'nin ana giriş kapısı da bizlere birçok şey söylemektedir. Öğrencilerin bu durumu nasıl değerlendirdiği ve kapıyla kurdukları iletişim sonucunda ortaya çıkan mesajlar "Şekil 9" da ifade edilmiştir.



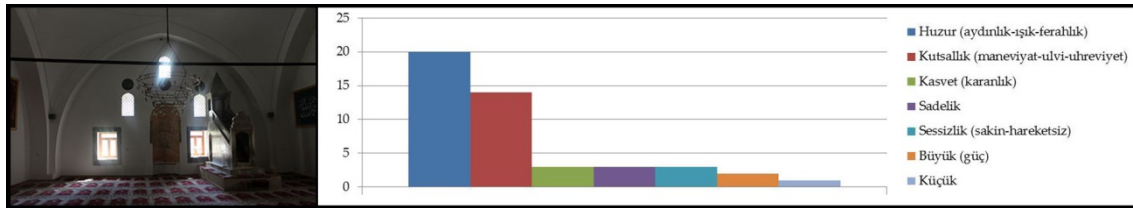
Şekil 9. Külliye kapısının iletişim mesajları

Yapının pencereleri, yapıyı aydınlatması ve havalandırması dışında yapıya karakter kazandıran unsurlardır. Külliye'nin merkezini oluşturan caminin pencereleri incelendiğinde, deneyimleyen öğrencilerin, pencereler karşısında aldığı mesajlar "Şekil 10" da ifade edilmiştir.



Şekil 10. Külliye cami pencerelerinin iletişim mesajları

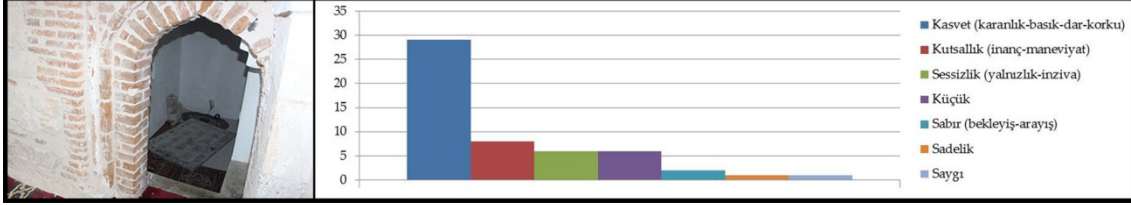
Pencerelerin aydınlattığı ortama göz atıldığında ise, caminin iç mekânı ortaya çıkmaktadır. İslam mimarisinin oluşturduğu mekânı deneyimleyen öğrencilerin mekândan aldığı mesajlar "Şekil 11" de ifade edilmiştir.



Şekil 11. Külliye cami iç mekânının iletişim mesajları

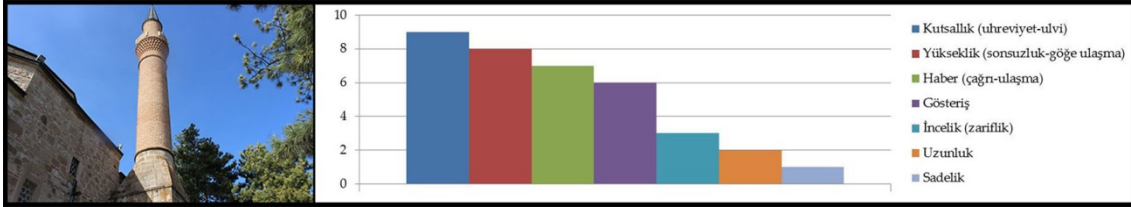
Cami içerisine girildiğinde küçük ölçekli odacıklar bulunmaktadır. Bu odacıklar çilehanelerdir. Mekânı deneyimleyen öğrencilerin mekânla etkileşimi sonucu ortaya çıkan mesajlar "Şekil 12"

de ifade edilmiştir.



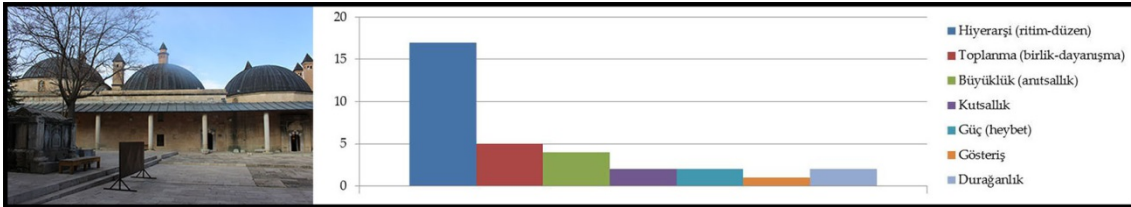
Şekil 12. Külliye çilehane iletişim mesajları

Caminin dış mekânına çıkıldığında, minare dikkat çekmektedir. Minarenin öğrencilerle etkileşimi sonucunda ortaya çıkan mesajlar “Şekil 13” te ifade edilmiştir.



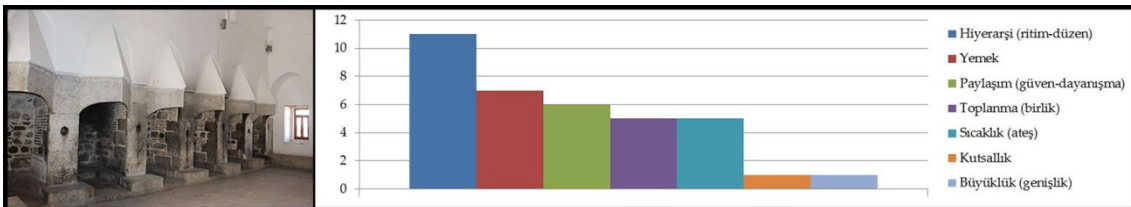
Şekil 13. Külliye cami minaresinin iletişim mesajları

Külliye içerisinde yapıdan daha koyu renkli olduğundan dolayı algılanması daha kolay olan kubbeler mevcuttur. Bu kubbelerin öğrencilerle olan etkileşimi sonucu ortaya çıkan mesajlar “Şekil 14” te ifade edilmiştir.



Şekil 14. Külliye kubbelerinin iletişim mesajları

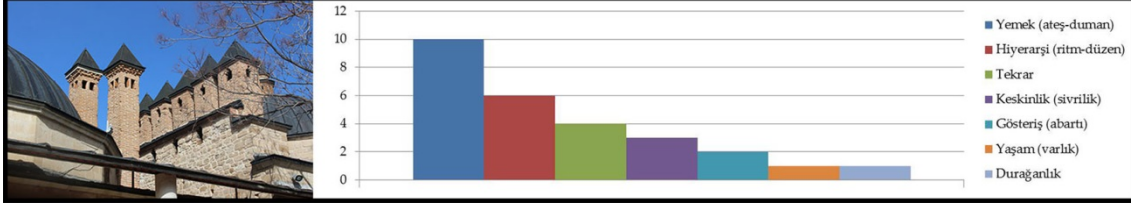
Aş evi olarak bilinen mekânda ocaklar bulunmaktadır. Bu mekânda yemekler pişirilmektedir. Öğrencilerin bu mekânı deneyimlemesi sonucunda mekânın öğrencilere verdiği mesajlar “Şekil 15” te ifade edilmiştir.



Şekil 15. Külliye ocaklarının iletişim mesajları

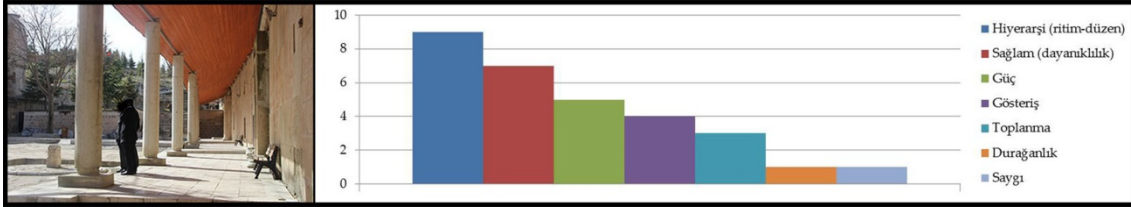
Kubbelerin yanında birbirine yakın bir şekilde duran ve ocakların devamı olan bacalar bulunmaktadır. Kubbelerin yanında daha küçük ölçekli duran bu bacaların, öğrenciler

tarafından algılanmasıyla ortaya çıkan mesajlar “Şekil 16” da ifade edilmiştir



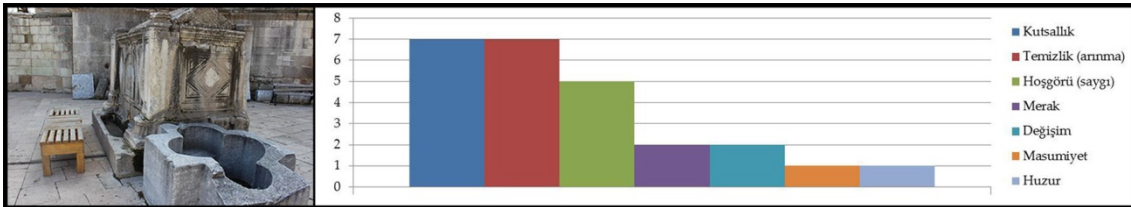
Şekil 16. Külliye bacalarının iletişim mesajları

Kubbelerin oluşturduğu mekânların önünde sütunlar bulunmaktadır. Bu sütunlar yapının ilk zamanlarında bulunmamaktadır. Daha sonraki zamanlarda inşa edilen ve dış mekânda bulunan sütunların öğrencilerle etkileşimi sonucunda ortaya çıkan mesajlar “Şekil 17” de ifade edilmiştir.



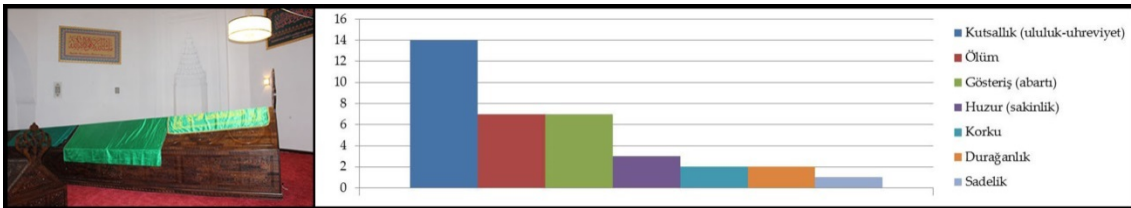
Şekil 17. Külliye sütunlarının iletişim mesajları

Avluda bir çeşme bulunmaktadır. Bu çeşmeye bitişik olacak şekilde, daha önceden vaftiz elamanı (lahit) olduğu tahmin edilen bir öge bulunmaktadır. Avluda bulunan bu birleşik yapılaşmanın öğrencilerle etkileşimi sonucunda ortaya çıkan mesajlar “Şekil 18” de ifade edilmiştir.



Şekil 18. Külliye avlusunda bulunan çeşme ve eski vaftiz elamanının (lahit) iletişim mesajları

İslam Mimari’sinin ve kutsallığın bir getirisi olarak külliye; Seyit Gazi Türbesi, Çoban Baba Türbesi, Kardeşler Türbesi, Kesikbaşlar Türbesi, Kadıncık Ana Türbesi, Ümmühan Hatun Türbesi olmak üzere altı adet türbe bulunmaktadır. Öğrencilerin türbelerle etkileşimi sonucunda ortaya çıkan mesajlar “Şekil 19” da ifade edilmiştir.

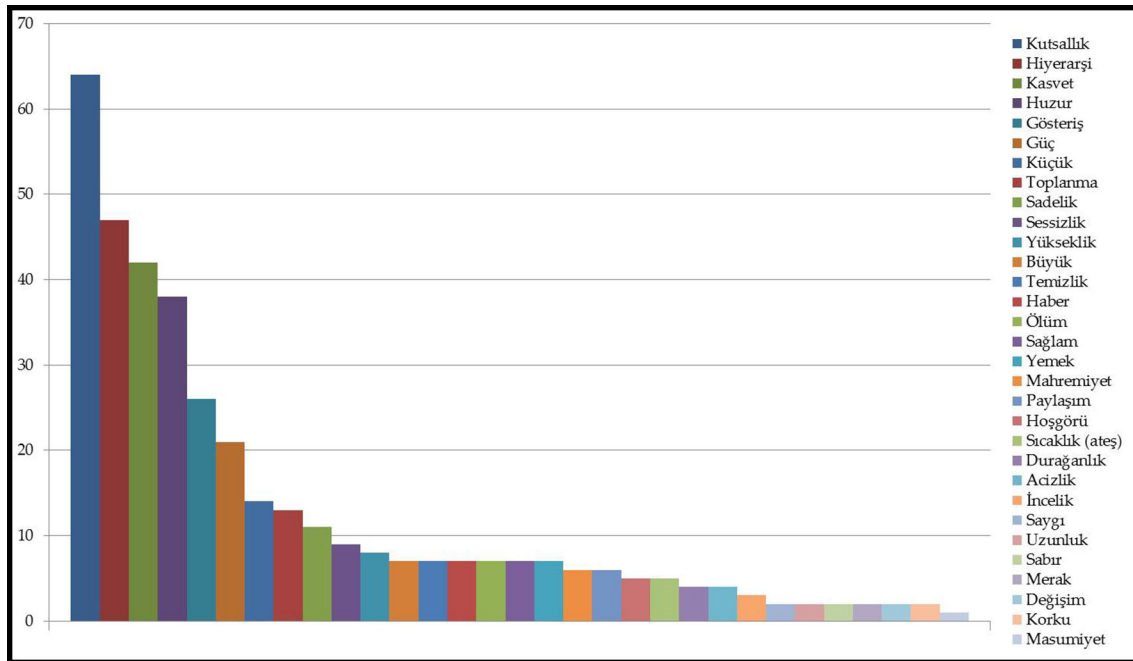


Şekil 19. Külliye türbelerinin iletişim mesajları

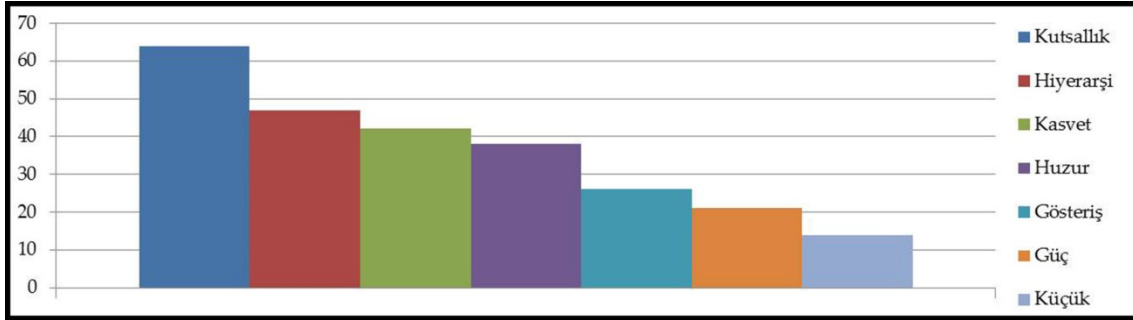
4. DEĞERLENDİRME VE SONUÇ

Toplumsal bir varlık olan insan, yapısı gereği var olabilmek için her zaman iletişim içerisinde olmuştur. Birçok şekilde iletişim kuran insan çevresini ve hayatını da bu şekilde anlamlandırmaktadır. İletişimi gerçekleştirebilmenin en kolay ve temel yolu dildir. Çevremizde gördüğümüz ve çevremizi kuşatan yapılaşmanın da kendine ait mimari diliyle, kullanıcılarına ve ziyaretçilerine; kendisi, ait olduğu dönemi ve yaşanmışlıkları hakkında mesajlar veren Seyit Battal Gazi Külliyesi mekân iletişimi konusunda önemli bir rol üstlenmektedir.

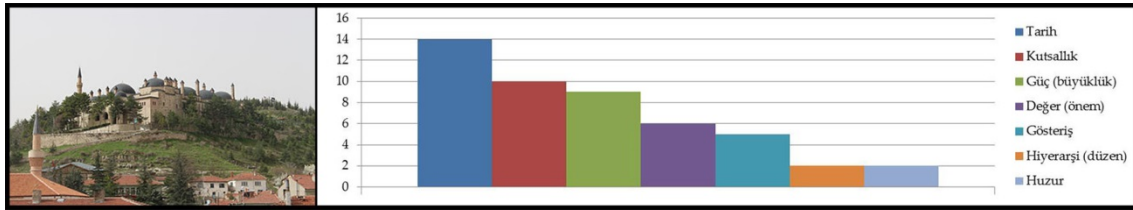
Yapılan çalışma sonucunda çalışmada belirlenen ve külliye yapılarını oluşturan yapıların okunmasından elde edilen sonuçlar “Şekil 20” de ifade edilmiştir. Grafiğe göre okuma sonucunda, otuz bir kavram ortaya çıkmıştır. Bu kavramlar sırasıyla; kutsallık, hiyerarşi, kasvet, huzur, gösteriş, güç, küçük, toplanma, sadelik, sessizlik, yükseklik, büyük, temizlik, haber, ölüm, sağlam, yemek, mahremiyet, paylaşım, hoşgörü, sıcaklık (ateş), durağanlık, acizlik, incelik, saygı, uzunluk, sabır, merak, değişim, korku ve masumiyettir. Bu grafiğe göre kullanıcının külliyeye mekânından aldığı mesajların başında kutsallık gelmektedir. Bu kavramlar, külliye meydana getiren parçaların ayrı ayrı okuması sonucunda elde edilmiştir. Günümüze kadar kutsal bir mekân olarak kendisini koruyan külliyeye, öğrenciler tarafından da kendisini oluşturan yapılarıyla birlikte kutsal bir mekân olarak kabul görmüştür. Ortaya çıkan kavramlar arasında; kutsallık, hiyerarşi, kasvet, huzur, gösteriş, güç ve küçük olmak üzere yedi kavram arasındaki farkın derecesinin diğer kavramlara göre daha fazla olduğu “Şekil 20” de anlaşılmaktadır. Diğer kavramlar ise, birbirine yakın derecede değişerek, bazen de eşitlik göstermektedir. Yapıların ayrı okunmasından elde edilen verilerin sonucunda ortaya çıkan bu yedi kavramın durumu “Şekil 21” de ifade edilmiştir.



Şekil 20. Külliye yapılarının iletişiminde ortaya çıkan kavramlar



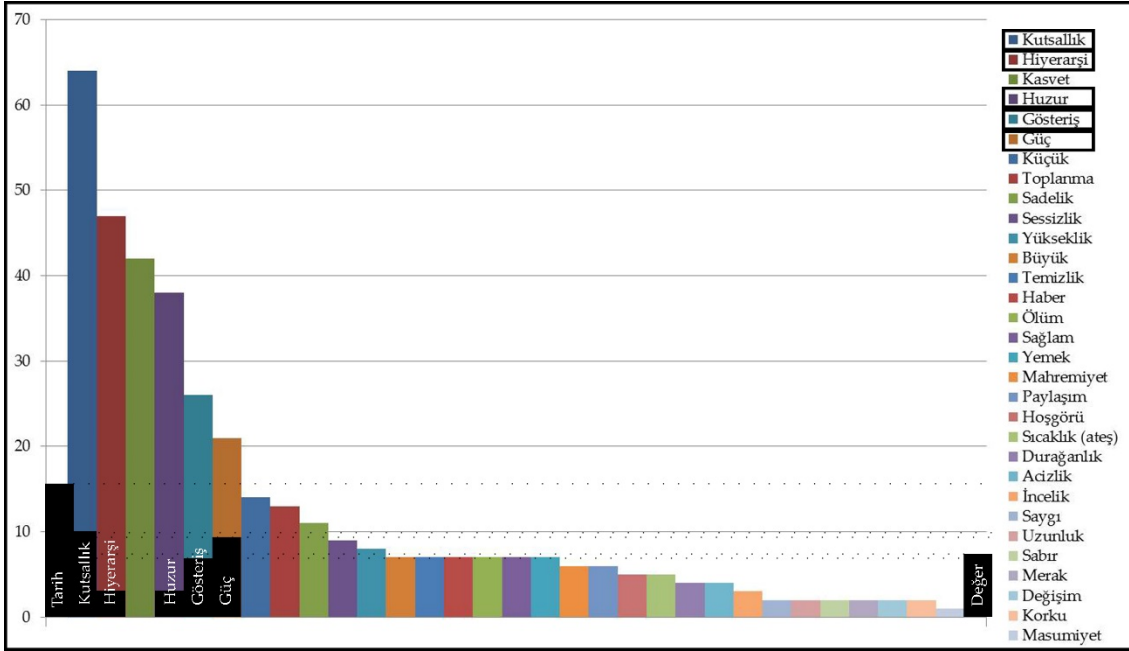
Şekil 21. Külliyei oluşturan yapıların iletişiminde birbirinden farkı hissedilen ilk yedi kavram Genel okunmasına bakıldığında ise elde edilen sonuç, “**Şekil 22**” de ifade edilmiştir. Bu grafiğe göre, külliye hakkında elde edilen genel okumadan ortaya çıkan genel sonuç içerisinde yedi kavram mevcuttur. Bu kavramlar sırasıyla; tarih, kutsallık, güç (büyüklük), değer (önem), gösteriş, hiyerarşi (düzen) ve huzurdur.



Şekil 22. Külliye iletişim mesajları

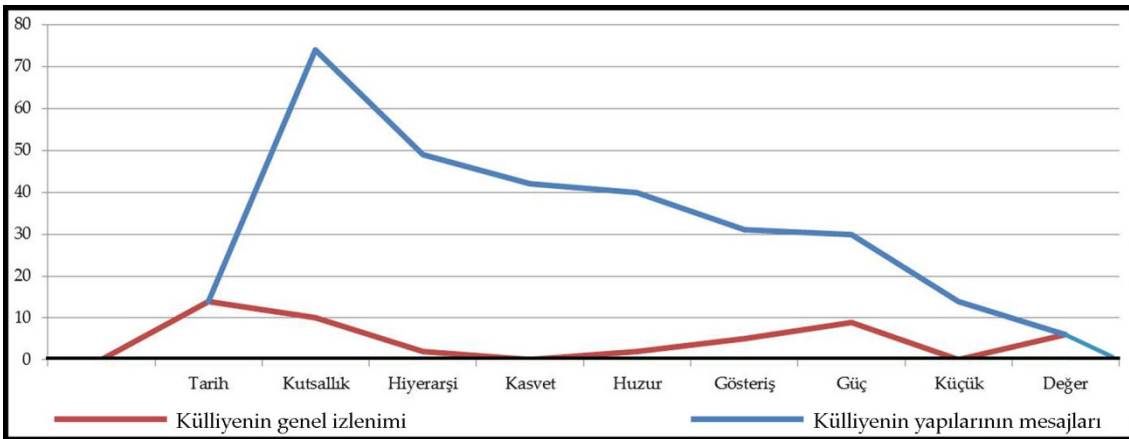
Külliyein yapılarının ayrı ayrı okumasından elde edilen sonuçların oluşturduğu “**Şekil 20**”, “**Şekil 21**” ile külliyein genel olarak bakıldığında kullanıcılarında çağrıştırdığı izlenimlerin oluşturduğu “**Şekil 22**” Hata! Başvuru kaynağı bulunamadı. birbirinden farklıdır. Bunun farklılığın oluşmasında, külliyei oluşturan yapı topluluğunun birbirinden farklı biçimlere ve üsluba sahip olması etkili olmaktadır.

Külliyein öğrencilerde bıraktığı izlenimler ile külliye yapılarından kendilerine verdikleri mesajların birbiriyle ilişkisi “**Şekil 23**” de ifade edilmiştir.



Şekil 23. Analizler sonucu-genel okuma

Külliye yapı topluluğunu oluşturan yapıların okunmasından elde edilen kavramlarla, külliye genel izlenimini sonucunda ortaya çıkan baskın yedi kavramı “Şekil 23” den geliştirilerek “Şekil 24” de ifade edilmiştir. Bu grafiğe göre, yapıların okunmasında tarih kavramı mesaj olarak kullanıcıya ulaşmazken, genel izleniminde ana nokta tarih olmuştur. Külliye mekânlarında, analizler sonucunda; baskın yedi kavramda kasvet ve küçük mesajları da ortaya çıkmıştır. Ancak genel duruma bakıldığında külliye mekânında böyle bir mesajdan bahsedilmemektedir.



Şekil 24. Külliye genel izlenimi ve külliye yapılarının mesajları arasındaki ilişki

Sonuç olarak, külliye yapı topluluğundaki yapıların kendi başına anlam iletme yetisinin oldukları; ancak bu yapıların bir arada daha farklı bir mekân algısı oluşturarak kullanıcıya mesajlar iletildiği ortaya çıkmıştır. Bu durum kişilerin bulunduğu mekândan aldıkları mesaja göre takındığı tavırların değiştiğini ortaya koymuştur. Seyit Battal Gazi Külliyesi de dünden bugüne değişmeyerek insanlar için her zaman kutsal görülen bir mekân olmuştur. Ait olduğu dönemi ve tarihi yaşanmışlığı hissettiren külliye, kullanıcıya güç, gösteriş ve değer duyguları

yaşatmaktadır. Zaman içerisinde çevresiyle birlikte değişerek aynı zamanda çevresini de değiştirerek yaşadığını gösteren külliye yarınki zamanlarda da iletişim kurduğu kullanıcılarına kutsallık duygusunu yaşatması beklenmektedir.

KAYNAKÇA

- Altınsapan, E., & Parla, C. (2004). *Eskişehir Selçuklu ve Osmanlı Yapıları*. Eskişehir: Anadolu Üniversitesi Edebiyat Fakültesi Yayınları.
- Ekimci, B. G. (2017). Seyit Battal Gazi Tekkesi'nin Tarihsel Sürekliliği ve Koruma Sorunları. T. İ. TMMOB İnşaat Mühendisleri Odası Trabzon Şubesi (Dü.), *Uluslararası Katılımlı 6. Tarihi Yapıların Korunması ve Güçlendirilmesi Sempozyumu* içinde (s. 175-185). Trabzon: Karadeniz Teknik Üniversitesi.
- Hauser, M. D. (1997). *The Evolution of Communication*. London: The MIT Press.
- İnceoğlu, M. (2007). *Kentsel Açık Mekanların Kalite Açısından Değerlendirilmesine Yönelik Bir Yaklaşım: İstanbul Meydanlarının İncelenmesi*. Yayınlanmamış Doktora Tezi. İstanbul: Yıldız teknik Üniversitesi, Fen Bilimleri Enstitüsü.
- Kemaloğlu, M. (2013). XI.-XIII. Yüzyıl Türkiye Selçuklu Devletinde Dini Eserlerinden Kümbet-Türbe-Ziyaretgah-Namazgah ve Camiler. *Akademik Bakış Dergisi*(39), 1-18.
- Köksal, H. (2010, Eylül). Battal Gazi Hakkında. *ESKİyeni*, 56-58.
- Küçükcan, İ. (2004). *Seyyid Battal Gazi Ve Külliyesi* (Cilt 3. Baskı). Ankara: Araştırma Merkezi yayınları-2.
- Küçükcan, İ. (2005). Kültürel Geleneğimizde Seyyid Battal Gazi ve Külliyesi. *Türk Kültürü ve Hacı Bektaş Veli Araştırma Dergisi*(36), 159-188.
- Öz, B. (2000). Seyyid Battal Gazi ve Seyyid Bazi Tekkesi'nin Türk İslam İnanç Kültür Tarihinde Yeri. *Türk Kültürü ve Hacı Bektaş Veli Araştırma Dergisi*(14), 7.
- Parla, C. (2010). Seyitgazi Külliyesi. *Eskiyeni*, 59-65.
- Sarı, E. (2016). *Battal Gazi Destanı* (Birinci Baskı b.). Antalya: Net Medya Yayıncılık.
- Say, Y. (2003). *Seyyid Battal Gazi Şücaeddin Veli Üryan Baba*. Ankara: Alevi Akademisi Yayınları.
- Say, Y. (2006). *Anadolu'nun İslamlaşması ve Türkleşmesi Sürecinde Gazi-Eren-Evliyaların Rolü* (1. Baskı b.). İstanbul: Su Yayınları.
- Solmaz, C. (2014). Aşıkların Dilinden Seyyid Hüseyin Gazi. *Hünkâr Alevilik Bektaşilik Akademik Araştırmalar Dergisi*(2), 69-81.