

Marmaray Projesi Kapsamında Yenikapı Kazılarında Ortaya Çıkarılan Osmanlı Keramikleri (15-17. Yüzyıl)

Ottoman Ceramics Tracked Down from Yenikapı Excavations as Part of Marmaray Project (15th-17th Centuries)

Ayşe KENAR*

ÖZET

İstanbul Arkeoloji Müzeleri Genel Müdürlüğünce 27.11.2004 tarihinde başlatılan Marmaray Projesi Yenikapı Arkeolojik kazı çalışmaları, doğuda Mustafa Kemal Caddesi'nden başlayarak, batıda Davut Paşa Hamamı'na, güneyde Sirkeci-Halkalı tren istasyonu ile kuzeyde İstanbul Metrosu İstasyon alanı ve Pervanedede Sokağı arasında 58 bin metrekairelik bir alanı kapsamaktadır.

Bizans döneminin önemli liman bölgesi olan Yenikapı Marmaray kazı alanı, bu dönemde Lykos (Bayrampaşa) deresinin getirdiği alüvyonlar ve atıklarla dolmuştur. Osmanlı döneminde Langa bostanları olarak kullanılan bu dolgu tabakalarında, bu döneme ait çok sayıda keramik obje gün yüzüne çıkarılmıştır.

"Marmaray Projesi Kapsamında Yenikapı Kazılarında Ortaya Çıkarılan Osmanlı Keramikleri (15-17. yüzyıl)" başlıklı makale çalışmamda; 40 tane keramik obje tanıtılmıştır. Keramikler kırmızı ve beyaz hamur renklerine göre yapım ve süsleme teknikleri ile üslup devrelerine göre alt gruplara ayrılmıştır. Kırmızı hamurlu İznik keramikleri, astar (slip) boyama, Milet işi, kazıma (sgraffito/champleve), renkli sıraltına boyama, tek renk sır, baskı tekniği ve sırsız keramikler olmak üzere yedi ayrı grupta ele alınmıştır. Beyaz hamurlu İznik keramikleri, "Mavi-beyaz", "Şam İşi" (üç renkli) ve "Rodos İşi" (çok renkli) keramikler olmak üzere üç ayrı grupta değerlendirilmiştir. Kap formları da tanımlanan objelerin, diğer bölgelerdeki keramiklerle benzerlik ve farklılıkları incelenmiştir.

Yenikapı kazısında ele geçen Osmanlı keramikleri içerisinde, halkın günlük kullanımına yönelik üretilen kırmızı hamurlu keramiklerin yanı sıra, sarayın himayesi altında kaliteli objeler isteyen seçkin tabaka için üretilmiş beyaz hamurlu keramiklerin de aynı dönem içerisinde yapıldığı görülmektedir. Aynı çevreler için üretilmiş keramik gruplarının bir arada yer alması İznik atölyelerinde kullanılan motif, teknik ve kap formlarının üretim çeşitliliğini göstermesi bakımından önem teşkil etmektedir.

Bahsi geçen kazı alanındaki buluntular içerisinde, İznik üretimi olan keramik örneklerinin de incelendiği çalışmamda, daha önce yayınlanmamış pek çok eser de tanıtılmıştır. Böylelikle 15-17. yüzyıl İznik keramikleriyle ilgili yapılan çalışmalara yeni örnekler kazandırılmıştır.

Anahtar Kelimeler: *Yenikapı Kazısı, Osmanlı, Keramik, İznik*

* Mimar Sinan Güzel Sanatlar Üniversitesi, Sosyal Bilimler Enstitüsü, Sanat Tarihi Anabilim Dalı Türk İslam Sanatları Yayınlanmamış Yüksek Lisans Tezi. Marmaray Projesi Kapsamında Yenikapı Kazılarında Ortaya Çıkarılan *Osmanlı Keramikleri (15-17. Yüzyıl)*, 2007-2013 yılları arasında Yenikapı'da İstanbul Arkeoloji Müzeleri idaresince yürütülen, Marmaray inşasına yönelik yapılan arkeolojik kazıda, buluntuların tasnif edilmesi içinde çalışmıştır. aysekenar@gmail.com

ABSTRACT

The Marmaray Project Yenikapı Archeological Excavation works which had been given a start on 27.11.2004 by the General Directorate of Istanbul Archeological Museums covers an area of 58 thousand, running from Mustafa Kemal Avenue in the east going down to Davut Pasha Bath in the west, down to Sirkeci-Halkalı train station in the south and down to Istanbul Subway Station area and Pervanedede Street in the north.

Yenikapı Marmaray excavation site, a prominent port area in the Byzantine era, was filled up by alluvions and wastes carried there by Lykos (Bayrampaşa) brook at that time. On these fill-in layers used as Langa (Vlanga) cucumber growing fields in the Ottoman era, numerous ceramic objects (pottery) traced back to that time have come to light to date.

In my article titled "Ottoman Ceramics Tracked Down from Yenikapı Excavations as Part of Marmaray Project (15th-17th Centuries)"; I have presented 40 ceramic objects. I divided these objects into sub-groups depending on their making and ornamenting techniques based on red and white pulp colors as well as on their styling periods. I addressed the red-pulped Iznik ceramics in seven different groups as primer (slip) painting, Milet style, scraping (sgraffito/champleve), colored under-glazing painting, single-color glazing, printing technique and unglazed ceramics. I addressed white-pulped Iznik ceramics in three different groups as "Blue-white", "Damascus Style" (three-colored) and " Rhodes Style" (multi-colored). Apart from defining their container (pottery) forms, I have also gone through these objects as regards their similarities and differences vis-a-vis other ceramics originated from other areas.

Among the Ottoman ceramics unveiled during Yenikapı excavation, it is seen that, apart from red-pulped ceramics made for day to day use of the people, white-pulped ceramics made for the elite consumers desiring to enjoy a high-quality objects under the auspices of the Palace have also been made during the same period. The fact that ceramic groups made for different circles of people are found next to each other is significant as it points to the production diversity of motifs, techniques and container forms used in Iznik workshops.

In this study also dealing examples of ceramic objects found in said excavation area, yet made in Iznik, I also present many studies not published before. Thus, new examples are added to studies carried out with respect to Iznik ceramics of the 15th-17th centuries.

Keywords: *Yenikapı Excavation, Ottoman, Ceramics, Iznik*

İstanbul Arkeoloji Müzeleri Genel Müdürlüğüne yürütülen kazı çalışmaları, müze uzmanlarınca 09.06.2004 tarih ve 16196 sayılı, İstanbul 1 No'lu Kültür ve Tabiat Varlıkları Koruma Kurulu kararı doğrultusunda 27.11.2004 tarihinde başlatılmıştır. Marmaray Projesi Yenikapı İstasyonu İnşaatı için seçilmiş olan alan, doğuda Mustafa Kemal Caddesi'nden başlayarak batıda Davut Paşa Hamamı'na, güneyde Sirkeci-Halkalı tren istasyonu ile kuzeyde İstanbul Metrosu İstasyon alanı ve Pervanedede Sokağı arasında 58 bin metrekarelik bir alanı kapsamaktadır¹.

Yenikapı ya da Langa bölgesi, Bizans döneminde İstanbul'un Marmara kıyılarındaki limanın adıdır. Mustafa Kemal Caddesi ile Namık Kemal Caddesi arasında kalan bölge kaynaklarda Theodosius Limanı olarak adlandırılmaktadır. I Theodosius (379-395) kentin tahıl ve diğer ihtiyaçlarını karşılamak için bu limanı yaptırmıştır.² Liman, bulunduğu konum itibarıyla lodos rüzgarlarına açık ve alüvyonlarla dolma olasılığına sahipti. Buna rağmen savunma kolaylığı ve denize hakim olması nedeniyle burada kurulmuştu. Bizans'ın Akdeniz ticaretindeki gücünü kaybetmesine paralel olarak önemini yitirerek, limana akan Lykos (Bayrampaşa) Deresi'nin getirdiği alüvyonlar ve çevreden getirilen atıklarla dolmaya başlamıştır. Liman, ufak gemi ve balıkçı teknelerinin uğrak yeri olarak 11. yüzyıl sonlarına kadar bir süre daha kullanılmış, olasılıkla 13. yüzyılda tamamen dolarak üstü kapanmıştır³. Bu dolgu Osmanlı döneminde Langa bostanları olarak kullanılmıştır. Osmanlı döneminde Ortodoks Hıristiyan nüfusunun yerleşimine açılmış verimli alüvyonlu kısımlarda tarım yapıldığını ve çeşitli iş kollarında çalışıldığını ele geçen buluntular doğrultusunda söylemek mümkündür.

Bu liman alanında, doğuda 1.Bölge, batıda 100 Ada olarak adlandırılan 2. Bölge, bu bölgenin doğusunda 3. ve 4. Bölge olmak üzere dört ayrı alanda kazı çalışması yapılmıştır. Kazı çalışmalarında ortaya çıkarılan buluntular, dönem ve malzeme olarak çok çeşitlilik göstermektedirler. Kazı yapılan alanın antik dönemde bir liman olduğu düşünüldüğünde bu çeşitlilik doğaldır. Neolitik ve Demir Çağı'na ait çanak, çömlek, ahşap ve taş aletler; Klasik döneme tarihlenen skyphos, oinokhoe, siyah firnisli kaplar; Roma ve Bizans dönemlerine ait çeşitli madenden yapılmış sikkeler, koku şişeleri; Geç Roma ve Bizans dönemlerine ait cam bardak ve kadehlerle, pişmiş toprak kaplar, tabaklar, amphoralar, kandiller, ahşap ve fildişi eserler, deri sandaletler ile Osmanlı çini ve keramikleri gibi çok sayıda buluntu gün ışığına çıkarılmıştır.

Ayrıca Osmanlı döneminde kentle bağlantılı şehir çöplüğü ya da atığı denilebilecek eşyalarla dolmuş olan liman tabanından; bu döneme ait çok sayıda İznik, Kütahya, Çanakkale, Eyüp İşi, Tophane kap örnekleri, lüleler, Çin porselenleri, Seladonlar ve birçok ithal keramik objeye de kazı çalışmaları esnasında rastlanılmıştır.

1- *Marmaray Projesi Kapsamında Yenikapı Kazılarında Ortaya Çıkarılan Osmanlı Keramikleri (15-17. Yüzyıl)*, adlı tez çalışması 2013 yılında Prof. Dr. Yaşar ÇORUHLU danışmanlığında hazırlanmıştır. Bu çalışmada 116 tane keramik objenin yapım teknikleri, kompozisyon türleri ve kap formları saptanıp, diğer bölgelerdeki keramiklerle benzerlik ve farklılıkları incelenmiştir. Makale, bu tez çalışmasının bir özeti olup, 40 tane keramik objenin değerlendirilmesiyle yazılmıştır. Eserlerin fotoğrafları tarafımdan çekilmiştir. Envanter numaralı eserlerin fotoğraflanma aşaması ise kazı fotoğrafcıları tarafından yapılmıştır.

2- Wolfgang Müller-Wiener, *İstanbul'un Tarihsel Topografyası 17. Yüzyıl Başlarına Kadar Byzantion Konstantinopolis-İstanbul*, İstanbul, Ocak 2001, s. 60-61.

3- Wolfgang Müller-Wiener, *Bizans'tan Osmanlı'ya İstanbul Limanı*, İstanbul, 2003, s.9.

Bu çalışma Marmaray Yenikapı kazılarında ortaya çıkarılan 15-17. yüzyıl Osmanlı dönemi keramiklerini kapsamaktadır. Malzemenin çokluğu, çalışma esnasında değerlendirilecek eserlerin sınırlanması zorunluluğunu ortaya çıkarmıştır. Bu nedenle 15-17. yüzyıl İznik grubu keramik örnekleri içerisinde, çeşitli motif ve forma sahip olan kaplar seçilerek, çalışmamda incelenmek üzere ele alınmıştır.

Yenikapı Marmaray Kazılarında çok sayıda farklı özelliklere sahip, İznik üretimi keramik buluntu ele geçmiştir. Ele geçen keramikleri hamur renklerine ayırarak gruplandırma yapılmıştır. Osmanlı keramikleri kırmızı ve beyaz hamurlu olarak iki ana gruba ayrıldıktan sonra, bu gruplar kendi içlerinde alt gruplara ayrılmıştır. Alt gruplar oluşturulurken yapım ve süsleme teknikleri ile üslup devreleri belirlenmiştir.

Kırmızı Hamurlu İznik Keramikleri

Kırmızı hamurlu İznik keramikleri astar (slip) boyama, Milet işi, kazıma (sgraffito/champleve), renkli sıraltına boyama, tek renk sır, baskı tekniği ve sırsız keramikler olmak üzere yedi ayrı grupta ele alınmıştır. Kaynaklarda kırmızı hamurlu İznik keramiği üç ayrı teknik ve üslupta değerlendirilmiş olmasına rağmen, burada çalışma kapsamı içerisine dahil olan her teknik ayrı bir başlık altında gösterilmiştir.

Kırmızı hamurlu keramiklerden çok fazla sayıda günlük kullanıma ait obje bulunmuştur. Hamurları kalın tutulmuş olduğundan tüm ele geçen örnek sayısı da artmaktadır. Bu grupta kaplar; tabak, kase, testi, maşrapa, kapak, kandil, hokka, minyatür kap, çift kulplu kap, figürin, düdük, lazımlık, matara, ilaç şişesi gibi çeşitlilik göstermiştir.

Astar Boyama

Kazıda kırmızı hamurlu astar boyama (slip) tekniğinde az parça ele geçmiştir. Kırmızı hamur üzerine hardal sarısı ve yeşil renkli şeffaf sıraltında, sarımsı krem renkli astar boya ile bezeme yapılmıştır. Gözenekli hamur seyrek dokuludur. Dışa kıvrılmış ince ağız kenarlı, uzun boyunlu ve genişleyen omuzlu sürahinin yassı tek kulbu boyundan başlamaktadır. Dış yüzeyinde, serbest fırça darbeleriyle oluşturulmuş helezonik kıvrımlı bezemeler ile hareketli bir görünüm elde edilmiştir. Boyanın daha kalın sürüldüğü kısımlarda motif daha kabark görülmektedir (Fotoğraf 1)⁴.



Fotoğraf 1. Gözenekli kırmızı hamurlu sürahi, (15. yüzyıl), astar boyama (slip) ve sıraltı tekniği, I 35 0.57 (a-b-c-d-e / 5), (Ölçüleri: Ağız çap: 7.7 cm. Kulp gen: 3.7 cm. Kulp kalınlığı: 1.2 cm. y: 13.4 cm. Et kalınlığı: 0.5 cm.).

Milet İşi

Kırmızı hamurlu, beyaz astarlı zemin üzerine, şeffaf ve renksiz sıraltında desen bazen siyah renkte çizilmiştir. Bezemede manganez moru, kobalt mavi, zeytin yeşili renkler kullanılmıştır. Daha koyu tonda kobalt mavisi bütün keramiklerin iç yüzündeki dekorlarda hakim renktir. Gözenekli ve az gözenekli kırmızı hamur orta ve seyrek dokuludur. İç yüzey bütün kaplarda tamamen, dış yüzey değişik seviyelere kadar krem rengi astarlıdır. Astar düzenli olarak sürülmemiştir. Kaide kısımları boyanmamıştır. Kazıdaki bu grup keramiklerin kap tipleri, kaselerden oluşmaktadır. Kaidelerden itibaren, yarı küresel derin ve yayvan şekilde gelişen gövdeler daha küçük formdaki kaseleri içermektedir.

Keramiklerin bezemesinde; rozet çiçek, palmet, kıvrık dallardan oluşan bitkisel motifler, kozalak biçimli rozetler, helezon, zencerek, üçgen, altıgen, dalgalı ve diyagonal çizgilerden oluşan geometrik motifler görülmektedir.

Keramiklerde renk ile motif ve kompozisyon düzenlemesi arasında sıkı bir bağlantı bulunmaktadır. Bitkisel ve geometrik motifli bezemeler bir arada kullanılmıştır. Kazıda bulunan çukur gövdeli ve yüksek halka kaideli kase, beyaz astarlı zemin üzerine, şeffaf renksiz sıraltında, mangan moru ve kobalt mavi renk ile bezenmiştir. Merkezinde, mor dilimli rozet çiçekli madalyon yer almakta ve madalyonlardan çıkan kozalak biçimli rozetler bu kompozisyon çevresinde gelişmektedir. Zemin mor ve kobalt mavi saplardan çıkan yapraklarla doldurulmuştur⁵. İç yüzeyinde üç ayak izi görülür (Fotoğraf 2). Kasenin dış yüzeyi sarımsı krem renkli astar üzerine, yeşil şeffaf sırlıdır.



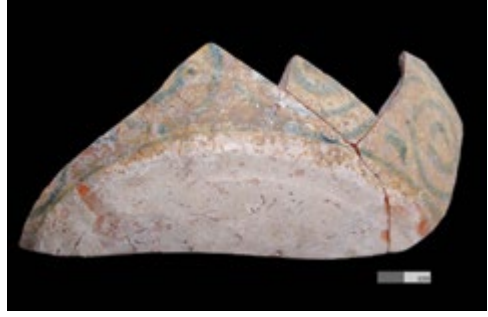
Fotoğraf 2. Gözeneksiz kırmızı hamurlu kase dip parçası, (15. yüzyıl), boyama / sıraltı tekniği ve Milet işi grup, L 57 3.00 / 1.35 (1.Tabaka), (Ölçüleri: En: 14.9 cm. Boy: 14.7 cm. Dip çap: 8.2 cm. y: 9.3 cm. Et kalınlığı: 1.6 cm.).

Kase gövde parçasının, beyaz astarlı zemini üzerine, şeffaf renksiz sıraltında, deseni siyah renkle çizilmiş, kobalt mavi ve zeytin yeşili ile boyanmıştır. Merkezinde çift kuşağın sınırladığı dairenin iç yüzeyinde kobalt mavi zencerek motifleri dolanmaktadır. Kenar iç yüzeyinde, içi helezonik kıvrımlı desenle dolgulu küçük madalyonlu beyaz kıvrımlı oval kartuşlar ile ortası benek motifleriyle dolgulu beyaz madalyonlar dönüşümlü bir sıra içindedir. Tüm yüzey zeytin yeşili helezonik kıvrımlı desenle bezenmiştir (Fotoğraf 3a). Dış kenar yüzeyinde sarımsı krem renkli astar üzerine, yeşil sırla helezonik kıvrımlı desen çizilmiştir (Fotoğraf 3b).

5- Oktay Aslanapa - Şerare Yetkin - Ara Altun, *İznik Çini Fırınları Kazısı 1981-1988 II. Dönem, İstanbul, 1989*, s. 84.



Fotoğraf 3. Az gözenekli kırmızı hamurlu kase gövde parçası, (15. yüzyıl), boyama / sıraltı tekniği ve Milet işi grup, I 61 3.64 / 3.05 (1.Evre / 2. Tabaka), (Ölçüleri: En: 19.1 cm. Boy: 7.4 cm. y: 5.5 cm. Et kalınlığı: 1.3 cm.).
a) iç yüzeyinden görünümü,



Fotoğraf 3 b) dış yüzeyinden görünümü.

Kazıma

Kazıda ele geçen sgraffito (ince kazıma) ve champleve (kalın kazıma-oyma) tekniğinde bezemeli keramikler tek renk sırlı, astar kazıma ya da astar üzerine boyalı kazıma olmak üzere kendi içlerinde ayrı ayrı değerlendirilmişlerdir. Kazıda tek renk sırlı ve boyalı kazıma tekniğinde ele geçen keramikler kase, tabak ve kapak gibi buluntulardan oluşmaktadır. Farklı formlardaki keramik kaplara ait dip parçalarının hepsi halka kaidelidir.

Kırmızı hamurlu keramiklerde yoğun olarak kazıma (sgraffito) tekniğinde bezemeler tespit edilmiştir. Beyaz astarlı olup, şeffaf ve tek renkli sıraltı, desen kazıma tekniğinde çizilmiştir. Genel olarak gözeneksiz hamur sert ve sık dokuludur. Bazı keramiklerin hamuru seyrek dokulu ve gözeneklidir. Keramiklerin iç ve dış yüzeyi tamamen beyazımsı krem renkli astarla kaplanmış. Çoğunlukla kaide kısımları astarsızdır ancak astar sürülen örnekleri de görmek mümkündür. İstenilen desen çizildikten sonra keramikler hardal sarısı ve yeşil renkli şeffaf sırla sırlanmıştır. Bezemenin üzerine sürülen sır ile motifler daha koyu, zemin daha açık renk olarak görülmekte ve böylelikle bir ton farkı elde edilmektedir. Dış yüzey genellikle kaide başlangıcından itibaren yeşil ve sarı renkli şeffaf sırlıdır.

İnce ve kalın kazıma, tek renk sırlı keramiklerin bezemesinde; büyük rozet çiçek ve V şeklindeki küçük yapraklardan oluşan bitkisel motifler görülmektedir. Keramiklerde bezeme merkezi bir motif çevresinde gelişmektedir.

Düz ağız kenarlı, derin gövdeli ve halka kaideli kasenin, beyaz astarlı zemini üzerine, şeffaf yeşil renkli sıraltı, deseni kazıma tekniğinde çizilmiştir. Merkezinde çift kuşağın oluşturduğu daire içinde, büyük beş yapraklı çiçek bezemesi yer almaktadır. Bu bezemenin etrafı C kıvrımları, arası küçük çiçek motifleriyle dolguludur. İç yüzeyinde üç ayak izi görülür (Fotoğraf 4a). Dış kenar yüzeyi kaide başlangıcından itibaren, beyaz astar üzerine yeşil renkli şeffaf sırlıdır (Fotoğraf 4b).



Fotoğraf 4. Kırmızı hamurlu kase, (14-15. yüzyıl), kazıma ve sıraltı tekniği, I 67 4.27 / 3.81, (Ölçüleri, Ağız çap: 22.6 cm. Dip çap: 9.2 cm. y: 11.2 cm.).
a) iç yüzeyinden görünümü



Fotoğraf 4 b) Dış yüzeyinden görünümü.

Kase dip parçası, halka kaidelidir. Beyaz astarlı zemin üzerine, şeffaf hardal sarısı renkli sıraltıta, deseni kazıma tekniğinde çizilmiştir. Merkezinde çift kuşağın oluşturduğu daire içinde, rozet çiçek bezemesi yer alır. İç yüzeyinde üç ayak izi görülür. Dış kenar yüzeyi ve kaidenin içi beyaz astarlıdır (Fotoğraf 5).

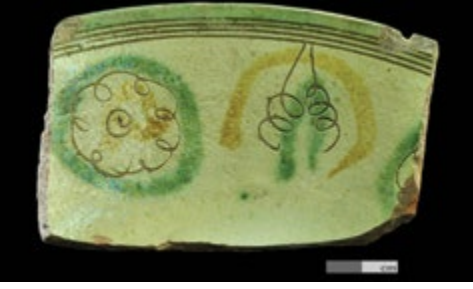


Fotoğraf 5. Gözenekli kırmızı hamurlu kase dip parçası, (14-15. yüzyıl), kazıma ve sıraltı tekniği, O 35 1.95 / 0.10 (Batık alanı), (Ölçüleri: En: 12.2 cm. Boy: 11.9 cm. Dip çap: 11.6 cm. y: 3.6 cm. Et kalınlığı: 1 cm.).

Kırmızı hamurlu keramiklerin bu grubunda, kazıma ve boyama tekniklerinin bir arada kullanıldığı bezemeler görülmektedir. Beyaz astarlı zemin üzerine şeffaf ve tek renkli sıraltıta, desen ince kazıma tekniğinde çizilmiş, tek ya da iki renkle boyanmıştır. Genel olarak gözenekli hamur orta ve seyrek dokuludur.

Boyalı ince kazıma tekniğindeki keramiklerin bezemesinde ise; rozet çiçek, kıvrık dallardan oluşan bitkisel bezemeler ile helezon, altıgen ve kıvrık çizgilerden oluşan geometrik motifler görülmektedir.

Kase ağız parçası, içe kıvrılmış ince ağız kenarlıdır. Beyaz astarlı zemin üzerine, şeffaf açık yeşil renkli sıraltıta, deseni kazıma tekniğinde çizilmiş, koyu yeşil ve kahverengi renkle boyanmıştır. Dört sıra kuşağın dolandığı ağız kenarının iç yüzeyinde, dış çerçeveleri yeşil ve kahverengi renkle boyalı iki çiçek motifinin dönüşümlü dizildiği bir düzenleme görülür. Dış yüzeyi bir parmak kalınlığında beyaz astar üzerine yeşil sırlı olup, bezemesizdir (Fotoğraf 6).



Fotoğraf 6. Gözeneksiz kırmızı hamurlu kase ağız parçası, (14-15. yüzyıl), kazıma ve boyama / sıraltı tekniği, I 35 0.81 / 0.32, (Ölçüleri: En: 10.7 cm. Boy: 6.9 cm. Et Kalınlığı: 0.7 cm.).

Renkli Sıraltına Boyama

Kırmızı hamurlu, beyaz astarlı zemin üzerine şeffaf ve renkli sıraltı, yeşil, kahverengi, sarı ve mor boya ile tek, iki ya da üç renkle bezeme yapıldıktan sonra keramikler sarı ve yeşil renkli şeffaf sıraltı sırlanmıştır. Genel olarak gözenekli kırmızı hamur orta ve seyrek dokuludur. Keramik yüzeyine boyalar kontursuz boyama üslubunda, serbest fırça hareketleriyle sürülmüştür. Bu gruba ait kap formları tabak ve kaselerin ağız, gövde ve dip kenarlarına yakın parçalarıdır.

Keramiklerin bezemesinde; helezon, iç içe daire, beşgen, dalgalı ve diyagonal çizgilerden oluşan geometrik motifler ve yazı görülmektedir.

Tabak parçası, dışa kıvrılmış ağız kenarlı, yayvan gövdeli ve halka kaidelidir. Beyaz astarlı zemin üzerine, şeffaf yeşil renkli sıraltı, deseni kahverengi ve sarı renk ile boyanmıştır. İç yüzey ağız kenar bordürü ile kenar kısmı dalgalı çizgilerden oluşan desenlerle bezenmiştir. Dış kenar yüzeyinde boya izleri görülür (Fotoğraf 7).



Fotoğraf 7. Az gözenekli kırmızı hamurlu tabak dip parçası, (14-15. yüzyıl), boyama ve sıraltı tekniği, O / P 0.70 / 0.00 (Panplaj), (Ölçüleri: En: 12.7 cm. Boy: 11.8 cm. Dip çap: 8.7 cm. y: 3.4 cm. Et kalınlığı: 0.9 cm.).

Osmanlı döneminde de yazının bezeme unsuru olarak kullanılmış olduğu görülmektedir. Sahibine iyi niyet dilekleri, bolluk-bereket ile koruma amaçlı dinsel içerikli anlamlar taşıyan yazılar yer almaktadır. Bir kaseye ait gövde parçasının iç yüzeyinde, beyaz astarlı zemin üzerine, şeffaf yeşil renkli sıraltı, kahverengi boyama tekniğinde Osmanlıca ve Arapça dua içerikli beş satır yazı bulunmaktadır. İkinci satırda “Yâ Kâdir (gücü her şeye yeten hakiki kudret sahibi), tekaddertu, üçüncü satırda Yâ Âlim (her şeyi çok iyi bilen, hakıyla bilen), Yâ Hakîm (hikmet sahibi, ilmi kamil, işi güzel, uygun işler yaratıcı ve kullar arasında hükmedici), tehakkemtu, Bi'l-Hikmeti (Allah'ın hikmeti)” yazısı okunmaktadır. Esmâ-ül Hüsnâ'dan Allah'ın 99 güzel isimlerinden bazılarının “Yâ Kâdir, Yâ Âlim, Yâ Hakîm” burada yer aldığı görülür. Kaseyi kullanan kişinin inancı gereği kötülüklerden korunması amacıyla yapılmış olduğunu göstermektedir (Fotoğraf 8).

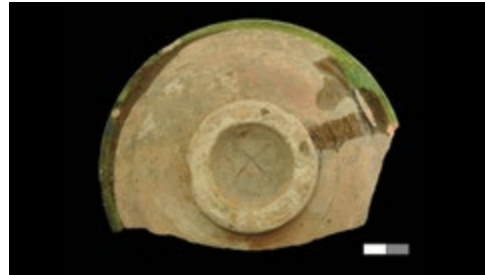
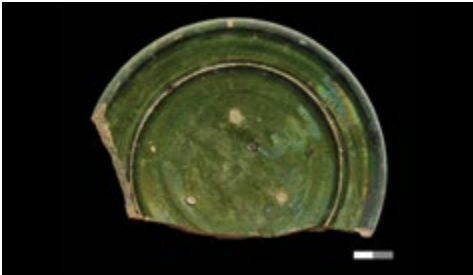


Fotoğraf 8. Gözenekli kırmızı hamurlu kase gövde parçası, (14-15. yüzyıl), boyama ve sıraltı tekniği, M 42 2.30 / 1.50, (Ölçüleri: En: 6.4 cm. Boy: 6.8 cm.).

Tek Renk Sır

Yenikapı Marmaray kazısında ele geçen keramiklerden en yoğun grubu tek renk sırlı grup oluşturmaktadır. Bu teknikte astarlı veya astarsız keramik yüzeyine yeşil, hardal sarısı ve kahverengi sır uygulanmış olup, ayrıca bir bezemeye rastlanmaz. Genel olarak gözenekli hamur seyrek dokuludur. Bazı parçalarda hamur orta dokulu ve az gözeneklidir. Günlük yaşamda kullanılan tek kulplu testiler; tek kulplu maşrapalar; kulpsuz vazolar; iki kulplu kaplar; yayvan ve küresel derin gövdeli kaseler; yayvan gövdeli tabaklar, çeşitli formda kapaklar ve kandiller ile hokka, figürin, lazımlık, matara, ilaç şişesi gibi çok çeşitli kaplar görülmektedir. Bu gruptaki kaselerin çoğunluğunun iç yüzeylerinde, üç ayak izlerinin görülmesi bunların seri üretime bağlı olarak ithal edilecek kadar lüks ve özenli örnekler olmadığını gösterir.

Bazı tabak ve kaselerin kaide diplerinde, kazıma tekniğinde çizgisel desenli atölye veya usta işaretlerinin yer aldığı görülmektedir. Dışa kıvrılmış kalın ve geniş ağız kenarlı, yayvan gövdeli ve halka kaideli tabağın iç yüzeyi, beyaz astarlı zemin üzerine, şeffaf koyu yeşil sırlıdır (Fotoğraf 9a). Dış kenar yüzeyi, astarsız zemin üzerine kahverengi ve yeşil sırlı olup, yer yer akmıştır. Kaide dibinde kazıma tekniğinde; X atölye veya usta işareti yer almaktadır (Fotoğraf 9b).



Fotoğraf 9. Gözeneksiz kırmızı hamurlu tabak dip parçası, (14-15. yüzyıl), kazıma ve tek renk sırlı, H 34 1.23 / 0.26, (Ölçüleri: Ağız çapı: 16.4 cm. Dip çapı: 6.5 cm. y: 4.9 cm. Et kalınlığı: 1 cm.).
a) iç yüzeyinden görünümü,

Fotoğraf 9 b) dış yüzeyinden görünümü.

Çift kulplu kap, dışa yuvarlatılmış kalın ağız kenarlı, şişkin gövdeli ve yuvarlak dipli- dir. Silindirik çift kulbu ağızdan omuza bağlanır. İç yüzeyi şeffah kahverengi sırlıdır. Dış kenar yüzeyi sır izlidir (Fotoğraf 10).



Fotoğraf 10. Kırmızı hamurlu çift kulplu kap, (17. yüzyıl), tek renk sırlı, 2. Bölge Theodosius (1 ve 2 numaralı) payandaların önü dolgu toprak, (Ölçüleri: Ağız çap: 12.4 cm. Kulp gen: 1.2 cm. Kulp kalınlığı: 1.8 cm. Kol açıklığı: 20.9x16.9 cm. y: 14.2 cm.).

Testi grubu içerisinde yeni form arayışlarının bir örneği olan akıtacaklı testi örneklerine kazıda çok fazla rastlanılmamıştır. Boyun üzerinde tek kulp çıkıntısı bulunan testinin, akıtacak deliği ağızla birlikte üst kısımda aynı düzlemde verilmiştir. Yonca ağızlı, uzun boyunlu, aşağıya doğru daralan armudi gövdeli ve düz kaidelidir. Ağız ve omuz şeffah kahverengi sırlı olup, alt kısımlarında ise sir izleri görülmektedir. (Fotoğraf 11).



Fotoğraf 11.. Gözenekli kırmızı hamurlu testi, (17. yüzyıl), tek renk sırlı, L 64 4.10 / 2.80 (1.Tabaka / 1.Evre), (Ölçüleri: Ağız en: 2.5 cm. Ağız boy: 8.1 cm. Gövde çap: 17.6 cm. Dip çap: 12.4 cm. y: 31.5 cm.).

Kırmızı hamurlu maşrapalar genel olarak, geniş ağız kenarlı, dibe doğru daralan şişkin gövdeli ve düz kaidelidir. Geniş boyunları dışa açılarak yükselmekte ve dışa profilli bir ağızla sonlanmaktadır. Yassı tek kulpları ağız kenarından başlayarak dibe bağlanmaktadır. İç yüzeyi şeffah kahverengi sırlıdır. Dış kenar yüzeyi sırlıdır (Fotoğraf 12).



Fotoğraf 12. Gözeneksiz kırmızı hamurlu maşrapa, (17. yüzyıl), tek renk sırlı, sur önü temizlik 2.50 / 2.20, (Ölçüleri: Ağız çap: 7.1 cm. Kulp gen: 1.8 cm. Kulp kalınlık: 0.9 cm. Dip çap: 4.2 cm. y: 7.8 cm. Et kalınlığı: 0.3 cm.).

Kırmızı hamurlu keramik grubunda birbirine yakın kandil tipleriyle karşılaşmaktayız. Düz kaideli olup, yukarı doğru konik formda daralan çıkmalardan ilki dipte, ikincisi kısa gövdenin hemen üstünde yer alır. Üstteki çıkma yonca formunda olup yassı tek kulp buradan, alttaki çıkmaya bağlanır. Şeffaf kahverengi sırlıdır. Dış kenar yüzeyinde sır izleri görülmektedir (Fotoğraf 13).



Fotoğraf 13. Kırmızı hamurlu kandil, (17. yüzyıl), tek renk sırlı, H 34 1.48 / 1.23, (Ölçüleri: Çanak en: 6.9 cm. Çanak boy: 10.3 cm. Kulp gen: 1.5 cm. Kulp kalınlık: 0.8 cm. Dip çanak çap: 9.8 cm. Dip çap: 5.3 cm. y: 6.3 cm. Et kalınlığı: 0.5 cm.).

Lazımlık, dışı kıvrılmış geniş ağız kenarlı, aşağıya doğru hafif daralan uzun dikdörtgene yakın gövdeli ve düz kaidelidir. Yassı çift kulbu ağızdan gövdeye bağlanır. İç yüzeyi beyaz astarlı zemin üzerine, şeffaf sarı sırlıdır. Dış kenar yüzeyi astar ve sır izlidir (Fotoğraf 14).



Fotoğraf 14. Gözeneksiz kırmızı hamurlu lazımlık, (17. yüzyıl), tek renk sırlı, I 62 5.00 / 4.34 (1.Tabaka / 1.Evre), (Ölçüleri: Ağız çap: 20.9 cm. Kulp gen: 2.5 cm. Kol açıklığı: 21 cm. Dip çap: 12.1 cm. y: 19 cm.).

Matara, dışı kıvrılmış küçük ağız kenarlı, kısa ince boyunlu, genişleyen omuzlu ve düz inen dairesel gövdelidir. Dış yüzeyi beyaz astarlı zemin üzerine, şeffaf yeşil sırlıdır. İç yüzeyi astarsız olup aynı renkte sırlanmıştır (Fotoğraf 15).



Fotoğraf 15. Gözenekli kırmızı hamurlu matara, (17. yüzyıl), tek renk sırlı, Sur önü sondaj dolgu malzemesi 2.60 / 0.20, (Ölçüleri: Ağız çap: 2.5 cm. En: 7.6 cm. Boy: 10.3 cm. Et kalınlığı: 0.6 cm.).

İlaç şişesi, kalın ve yüksek dudaklı, küçük ağız kenarlı, genişleyen boyunlu, uzun silindirik gövdeli ve düz kaidelidir. Dış yüzeyi şeffaf kahverengi sırlıdır (Fotoğraf 16).



Fotoğraf 16. Kahverengi hamurlu ilaç şişesi, (17. yüzyıl), tek renk sırlı, K 64 4.20 / 3.00 (1.Evre / 1. Tabaka), (Ölçüleri: Ağız çap: 2.5 cm. Gövde çap: 5.4 cm. Dip çap: 5.2 cm. y: 13.1 cm. Et kalınlığı: 0.5 cm.).

Kulp olduğu yapışma yüzeyinden anlaşılan, bağlantı yerinden sıırı dökülen koç figürlü kulp parçası, beyaz astarlı zemin üzerine, alacalı yeşil sırlıdır (Fotoğraf 17).



Fotoğraf 17. Kırmızı hamurlu kulp parçası (koç başı), (15. yüzyıl), tek renk sırlı, H 48 4.75 / 2.30 (1.Tabaka), (Ölçüleri: Boyun çap: 1.9 cm. y: 3.1 cm.).

Baskı

Kazıda az sayıda ele geçen baskı tekniğindeki bezemeli kaplar arasından, yeşil tek renk sırlı sırlanmış kapaklar ele alınmıştır. Farklı çaplara ait kapaklar, çeşitli boyutlara sahip kaplara aittir. Günlük kullanıma yönelik kapaklı kapların yoğun olarak kullanıldığı görülmektedir.

Kırmızı hamurlu, beyaz astarlı zemin üzerine, şeffaf ve tek renkli sıraltında, deseni baskı tekniğinde yapılmıştır. Gözenekli hamur orta ve seyrek dokuludur. Dairesel formlu kapak, beyaz astarlı zemin üzerine, şeffaf açık yeşil sırlıdır. Etrafında iki sıra baskı tekniğinde çizgisel bezeme dolanmaktadır. Dış yüzeyinde üç ayak izi görülür. İç yüzeyi astarsız zemin üzerine, kahverengi sırlıdır (Fotoğraf 18).



Fotoğraf 18. Gözenekli kırmızı hamurlu kapak, (14-15. yüzyıl), baskı ve sıraltı tekniği, J 67 4.80 / 4.10 (1.Tabaka), (Ölçüleri: Çap: 19 cm. İç çap: 17.5 cm. Tutamak çap: 2.2 cm. y: 6.7 cm. Et kalınlığı: 1 cm.).

Sırsız

Yenikapı Marmaray kazı alanında sırsız keramikler yoğun bir grubu oluşturur. Halkın lüks denilebilecek sırlı keramiklerin yanı sıra mutfak ve günlük kullanım eşyaları içerisinde yer alan sırsız keramikleri de yoğun bir şekilde kullanmış oldukları görülmektedir. Kazıda testiler, ibrikler, kupalar, maşrapalar, kapaklar, figürinler ve düdük gibi çok çeşitli formlara sahip buluntular ele geçmiştir. Kazı buluntuları içerisinde farklı her objeyi örnekleyebilmek ve çalışmanın kapsamını daha sınırlı tutabilmek için sadece figürin ve düdük objeleri ele alınmıştır.

Kolayca taşınabilir nitelikte üç boyutlu olarak algılanan figürinler kazıda hayvanlarla betimlenmiştir. Oyuk halka şeklinde gözleri, dışa doğru çıkıntılı çenesi ve yanlarda iki boynuz çıkıntısı bulunan baş kısmı, uzun boyuna bağlanmaktadır. Boyundan aşağıya doğru dört adet çentik izi yer almaktadır (Fotoğraf 19).



Fotoğraf 19. Kırmızı hamurlu figürin, (15. yüzyıl), sırsız, I 33 -1.00 / e-1 (Taş dolgu içi), (Ölçüleri: En: 2.1 cm. Boy: 3.9 cm.).

Kazı buluntusu düdüğün yine hayvan şeklinde yapılmış olduğu görülmektedir. Oyuk halka şeklinde gözleri, dışa doğru çıkıntılı olduğu düşünülen çene ve yanlarda iki boynuz çıkıntısı bulunan baş kısmı, uzun silindirik gövdeye bağlanmaktadır. Önde ve arkada silindirik formda ikişer bacak yer almaktadır. Kuyruk kısmının üst bölümünde dairesel bir delik, dışa doğru taşma yapan üfleme yerinde ise yassı bir deliği bulunmaktadır (Fotoğraf 20).



Fotoğraf 20. Gözenekli kırmızı hamurlu düdük, (15. yüzyıl), sırsız, S 23 1.14 / 0.42 (2.Tabaka), (Ölçüleri: En: 10 cm. Boy: 5.9 cm.).

Beyaz Hamurlu İznik Keramikleri

Beyaz hamurlu İznik keramikleri, “Mavi-beyaz”, “Şam İşi” (üç renkli) ve “Rodos İşi” (çok renkli) keramikler olmak üzere üç ayrı grupta ele alınmıştır.

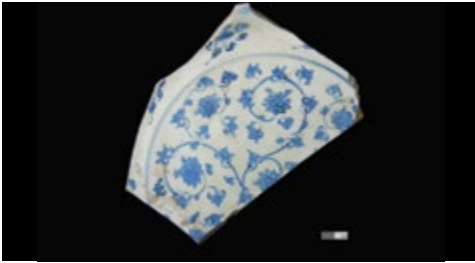
Beyaz hamurlu keramik grubunda ağız, gövde ve dip kenarlarına yakın küçük parçalar, toprak yüzeyine çıkarılmıştır. Eksik parçaları alçı ile tümlenmiş birkaç buluntu dışında, tüm kap yoktur. Bu grupta tabak, kase, sürahi, vazo, kapak, maşrapa, kupa gibi kap tipleri bulunmuştur.

Mavi-Beyaz

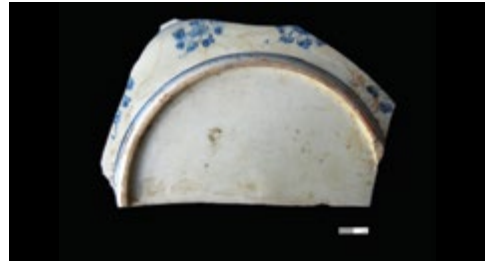
Beyaz astarlı zemin üzerine, şeffaf ve renksiz sıraltında, mavi boya ile yapılan beze-medir. Gözeneksiz ve orta gözenekli beyaz hamur genel olarak sert ve sık dokuludur. Çok az parçada hamur gözenekli ve seyrek dokuludur. Bu grup keramiklerden çok sayıda buluntu ele geçmiştir. Mavi-beyaz keramiklerde tabak, kase, maşrapa, kapak gibi kaplara ait parçalar tespit edilmiştir. Tabaklar genel olarak yayvan gövdeli ve halka kaideli olup, kenar biçimlenmelerine göre çeşitlilik gösterirler. İçe kıvrılmış, dışa kıvrılmış düz ve S kıvrımlı ağız kenarlıdır. Kaseler orta ve küçük boyutta olup alçak halka kaidelidirler.

Kazıdaki mavi-beyaz üsluptaki keramiklerin bezemesinde; çeşitli çiçekler: (rozet çiçek, hatayi, rumi, palmet, lotus, şakayık, dört yapraklı yonca, karahindiba, gül, lale), çeşitli yapraklar, zikzak, helezon, meander, çift benek, nokta, mermer taklidi, şemse, kaleydoskop (çiçek dürbünü) gibi nesneli bezeme motifleri ve yazı kullanılmıştır.

Hafif dışa kıvrılmış ağız kenarlı, sıg gövdeli ve halka kaideli tabak parçasının, beyaz astarlı zemini üzerine, şeffaf ve renksiz sıraltında, deseni daha koyu tonda kobalt mavi renkte çizilmiş ve kobalt mavi renkte boyanmıştır. İç yüzeyinde ince zikzak şeklindeki bordürlü ağız kenarında, bir sıra küçük rozet çiçekler dolanmaktadır. Merkezinde iki kuşağın oluşturduğu dairenin içi, kıvrık dallarla birbirine bağlanan kobalt mavi şakayık ve filizlerinden oluşan bir kompozisyonla bezenmiştir (Fotoğraf 21a). Dış kenar yüzeyinde de bu küçük rozet çiçeklerinin tekrarlandığı görülür. Kaide başlangıcından itibaren iki kuşak dolanır (Fotoğraf 21b).



Fotoğraf 21. Gözeneksiz beyaz hamurlu tabak parçası, (16. yüzyıl ilk yarısı), boyama / sıraltı tekniği ve mavi-beyaz grup, G 10 2.35 / 0.90, (Ölçüleri: En: 19.6 cm. Boy: 12.8 cm. Dip çap: ~17.4 cm. y: 19.6 cm. Et kalınlığı: 1 cm.). a) iç yüzeyinden görünümü,



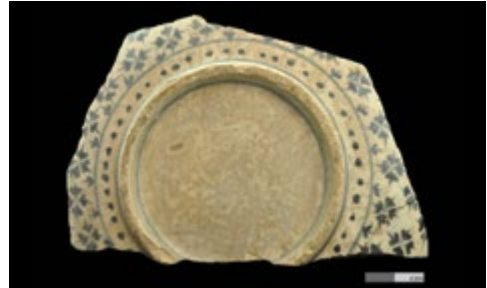
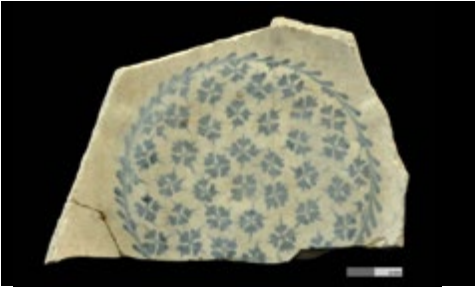
Fotoğraf 21 b) dış yüzeyinden görünümü.

Yenikapı kazısında ele geçen tabak parçaları, dışa kıvrılmış geniş ağız kenarlı, yayvan gövdeli ve halka kaidelidir. Beyaz astarlı zemin üzerine, şeffaf ve renksiz sıraltında, deseni yeşil-siyah renkte çizilmiş ve boyanmıştır. İç yüzey ağız kenarında rozet çiçekleri ve karahindiba çiçekleri atlamalı bir düzen içerisinde yer alır. Muhtemelen ışın şeklindeki karahindiba çiçekleri, merkezindeki gül motifini çevrelemektedir. Etrafında çift karahindiba çiçekleri ışın şeklinde dolanır. Dış kenar yüzeyi muhtemelen karahindiba çiçekleriyle bezenmiştir (Fotoğraf 22).



Fotoğraf 22. Az gözenekli beyaz hamurlu tabak parçaları, (16. yüzyıl ilk yarısı), boyama /sıraltı tekniği ve mavi-beyaz grup, K 34 1.25 / 1.20 (4.Tabaka), (Ölçüleri: a-En: 19.5 cm. Boy: 9.2 cm. Et kalınlığı: 0.7 cm. b-En: 7.4 cm. Boy: 4 cm. Et kalınlığı: 0.8 cm. c-En: 19.9 cm. Boy: 16.7 cm. Dip çap: 17.8 cm. y: 3.9 cm. Et kalınlığı: 1cm.).

Tabak dip parçası, halka kaidelidir. Beyaz astarlı zemin üzerine, şeffaf renksiz sıraltında, deseni daha koyu tonda kobalt mavi renkle çizilip, boyanmıştır. Merkezinde, tek kuşağın oluşturduğu çizgisel bezemeli daire içinde, kobalt mavi dört yapraklı yonca motifleri yer alır (Fotoğraf 23a). Dış kenar yüzeyinde yonca motifleri tekrarlanır. Kaide başlangıcından itibaren iki kuşak arası küçük noktalarla bezelidir. Ayrıca kaide içinde bir sıra ince kuşak dolanmaktadır (Fotoğraf 23b).



Fotoğraf 23. Gözeneksiz beyaz hamurlu tabak dip parçası, (16. yüzyıl ilk yarısı), boyama / sıraltı tekniği ve mavi-beyaz grup, K 34 1.25 / 1.20 (4.Tabaka), (Ölçüleri: En: 12.5 cm. Boy: 8.8 cm. Dip çap: 7.7 cm. y: 2.8 cm. Et kalınlığı: 0.7 cm.). a) iç yüzeyinden görünümü,

Fotoğraf 23 b) dış yüzeyinden görünümü.

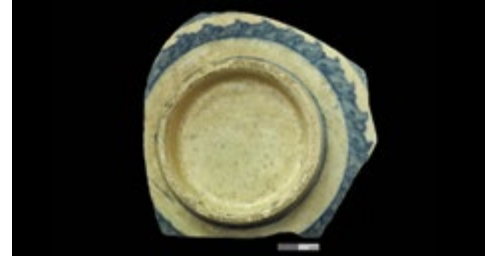
Kazıda bulunan keramikler arasında mavi boyalı zeminde ovalimsi beyaz, boyasız alanlar bırakılarak mermer benzeri bir görünüm oluşturulmaya çalışılmıştır. Halka kaideli, tabak dip parçasının, beyaz astarlı zemin üzerine, şeffaf renksiz sıraltında, deseni daha koyu tonda kobalt mavi renkle çizilip, kobalt mavi renkte boyanmıştır. Merkezinde, çift kuşağın oluşturduğu dairenin iç ve dış yüzeyi kobalt mavi mermer deseni ile bezenmiştir. Kenar iç yüzeyinde, içi mermer deseni dolgulu madalyonlar dolanır (Fotoğraf 24a-b).



Fotoğraf 24. Gözeneksiz beyaz hamurlu tabak dip parçası, (16. yüzyıl ilk yarısı), boyama / sıraltı tekniği ve mavi-beyaz grup, P 23 1.60 / 0.70 (2. Tabaka), (Ölçüleri: En: 8.6 cm. Boy: 5.3 cm. Dip çap: 6.9 cm.y: 1.8 cm. Et kalınlığı: 0.4 cm.).
a) iç yüzeyinden görünümü,

Fotoğraf 24 b) dış yüzeyinden görünümü.

Kase dip parçası, halka kaidelidir. Beyaz astarlı zemin üzerine, şeffaf renksiz sıraltında, deseni daha koyu tonda kobalt mavi renkle çizilip, kobalt mavi renkte boyanmıştır. Merkezinde, üç kuşağın oluşturduğu daire içinde, kobalt mavi kaydırılmış eksenler üzerinde bir çiçek bezemesi yer almaktadır. Bu bezemenin etrafı dar helezoni "dalga" kıvrımlarıyla doldurulmuştur (Fotoğraf 25a). Dış kenar yüzeyinde iki kuşak arası dalgalı motiflerle bezelidir. Kaide üzerinde aralıklı iki sıra kuşak dolanır (Fotoğraf 25b).



Fotoğraf 25. Gözeneksiz beyaz hamurlu kase dip parçası, (16. yüzyıl ilk yarısı), boyama / sıraltı tekniği ve mavi-beyaz grup, S 23 1.14 / 0.42, (En: 10.8 cm. Boy: 11.3 cm. Dip çap: 7.4 cm. y: 3.8 cm. Et kalınlığı: 0.7 cm.).
a) iç yüzeyinden görünümü,

Fotoğraf 25 b) dış yüzeyinden görünümü.

Uzun silindirik boyunlu, aşağıya doğru genişleyen şişkin gövdeli ve halka kaideli maşrapanın, omuz üzerinde kulp çıkıntısı yer almaktadır. Beyaz astarlı zemin üzerine, şeffaf ve renksiz sıraltında, deseni daha koyu tonda kobalt mavi renkle çizilip, açıklı koyulu kobalt mavi renkte boyanmıştır. Boyun üzerinde Arapça yazılar ile kıvrık dallarla birbirine bağlanan hatayi motifleri dolanmaktadır. Boyun ve gövdeyi birbirinden ayıran sınır meander motifli bir bordürle gösterilmiştir. Gövde kıvrık dallarla birbirlerine bağlanan hatayi ve hançeri yapraklarla bezelidir. Gövdenin altında iki yatay kuşak arasında daireler içerisine alınmış S kıvrımlı bordür dolanmaktadır (Fotoğraf 26).



Fotoğraf 26. Gözeneksiz beyaz hamurlu maşrapa, (16. yüzyıl ilk yarısı), boyama / sıraltı tekniği ve mavi-beyaz grup, tonoz takibi, (Ölçüleri: Boyun çap: 7.6 cm. Gövde çap: 13 cm. Dip çap: 7.7 cm. y: 18.6 cm.).

Dışa kıvrılmış, ince ağız kenarlı maşrapa, beyaz astarlı zemin üzerine, şeffaf renksiz sıraltı, kobalt mavi renk ile bezelidir. Dış yüzeyinde iki satır kobalt mavi renkli Osmanlıca yazı dolanmaktadır. Burada “zinetcun dilberin, denilir oluna pak” yazısı okunmaktadır. Bu maşrapa el ve yüz yıkamak amacıyla kullanılmış olabileceğini göstermesi bakımından önem teşkil etmektedir (Fotoğraf 27).



Fotoğraf 27. Beyaz hamurlu maşrapa ağız parçası, (16. yüzyıl ilk yarısı), boyama / sıraltı tekniği ve mavi-beyaz grup, K 25 1.45 / 1.05, (Ölçüleri: En: 5.4 cm. Boy: 6 cm.).

Mavi-beyaz tekniği içinde ele alınan, ancak kobalt mavinin yanında yeni bir renk olarak firuze renginin eklendiği görülmektedir. Bu grupta kobalt mavi ana rengi oluşturmaktadır, diğer renkler yardımcı renk olup, çok az kullanılmıştır. Beyaz astarlı zemin üzerine, şeffaf renksiz sıraltı, desen siyah bazen kobalt mavi renkle çizilmiş, kobalt mavi ve firuze renkte boyanmıştır. Sert ve sık dokulu hamur genel olarak gözeneksizdir. Yenikapı kazısında az buluntunun toprak yüzeyine çıkarıldığı gruptur. Tabak, vazo ve kapak gibi kap tiplerine ait parçalar bulunmuştur. Tabaklar dışa kıvrılmış düz ağız kenarlı, yayvan gövdeli ve halka kaidelidir.

Bu dönemde Baba Nakkaş'ın kobalt mavi zemin üzerinde beyaz renkte rumi-hatayi dekorlu üslubundan uzaklaştığı, daha serbest çizimlerle, beyaz zemin üzerinde mavi ve yeni bir renk olarak firuzenin hareketli bir şekilde kullanıldığı görülür. Kermiklerin bezemesinde üzüm salkımları, asma yaprakları, çiçekler, çeşitli kıvrık dallarla birbirine bağlanan çiçekler ve yapraklar, üç benek, dalga-kaya gibi nesneli bezeme motifleri kullanılmıştır.

Kazı buluntusu tabak, dışa kıvrılmış düz ağız kenarlı, yayvan gövdeli ve halka kaidelidir. Beyaz astarlı zemin üzerine, şeffaf renksiz sıraltı, deseni kobalt mavi renkle çizilmiş, kobalt mavi ve firuze renkte boyanmıştır. İç yüzey ağız kenar bordüründe kobalt mavi ve firuze stilize dalga-kaya motifleri ile yanlarda yaprakların çevrelediği rozet çiçekler dolanmaktadır. Çift kuşağın oluşturduğu dairenin merkezinde, aynı

renklerde birbirine paralel uzanan üç adet üzüm salkımı ve yaprakları görülmektedir (Fotoğraf 28a). Dış yüzeyinde kıvrık dallarla birbirine bağlanan kobalt mavi yaprak ve çiçeklerden geniş bir bordür dolanmaktadır (Fotoğraf 28b).



Fotoğraf 28. Gözeneksiz beyaz hamurlu tabak, (16. yüzyıl ilk yarısı), boyama / sıraltı tekniği ve mavi-beyaz grup, L 24 1.80 / 0.90, (Ölçüleri: Ağız çap: 34 cm. Dip çap: 18 cm. y: 6.3 cm.). a) iç yüzeyinden görünümü,



Fotoğraf 28 b) dış yüzeyinden görünümü.

Şam İşi

Kobalt mavi, firuze ve siyahın yanında, ilave edilen renklerle zenginleşen renk skalasına zeytin yeşili ve mangan moru gibi mat ve soluk renkler eklenmiştir. Beyaz astarlı zemin üzerine, şeffaf ve renksiz sıraltı, desen siyah, siyah-yeşil, yeşil renkte çizilmiştir. Bezemede kobalt mavisi, firuze, zeytin yeşili, su yeşili ve mangan moru renkleri kullanılmıştır. Zemin genellikle beyaz olmakla birlikte kobalt mavisi zeminlerde karakteristiktir. Sert ve sık dokulu beyaz hamur genel olarak gözeneksizdir. Bu keramik grubuna ait tabak, kase, maşrapa, kupa, vazo gibi kap tiplerine ait parçalar Yenikapı kazısında bulunmuştur.

Keramiklerin bezemesinde; çeşitli çiçekler: (çiçek buketleri, rozet çiçek, hatayi, rumi, lale, bahar açmış dallar), bir kökten çıkan kıvrık dalların oluşturduğu bitkisel düzenleme, kalp yapraklı ağaç motifi, çintemani, tek benek, stilize çift bulut, nar motifi, balık pulu, agraf, orman temalı-av sahneli; (ceylan, tavşan, tazi, kuş ve simurg) gibi figürlü bezeme motifleri ile dalga-kaya gibi nesnelere kullanılmıştır.

Yenikapı kazısında ele geçen tabak parçası, dışı kıvrılmış ağız kenarlı, yayvan gövdeli ve halka kaidelidir. Beyaz astarlı zemin üzerine, şeffaf ve renksiz sıraltı, deseni daha koyu tonda zeytin yeşili ile çizilmiş, zeytin yeşili, kobalt mavi ve firuze renkte boyanmıştır. Tabakın iç yüzeyi ağız kenar bordüründe stilize dalga-kaya motifleri görülür. Merkezinde bir kökten çıkan buket halinde dönüşümlü olarak sıralanmış kobalt mavi-firuze renkli çiçekler ile zeytin yeşili-firuze renkli benek bezemeleri dört sıra halinde düzenlenmiştir. Bazı çiçek grupları agrarla birbirlerine bağlanmıştır. Tabak yüzeyinde çiçekler beşli ve sekizli gruplar halinde yer almaktadırlar. Dış kenar yüzeyi dönüşümlü olarak bir sıra kökten çıkan lale ve rozet çiçeklerle bezelidir (Fotoğraf 29).



Fotoğraf 29. Gözeneksiz beyaz hamurlu tabak parçası, (16. yüzyıl ortası), boyama / sıraltı tekniği ve Şam işi grup, R 29 1.50 / 0.68 (2. Tabaka), (Ölçüleri: En: 18.2 cm Boy: 7.8 cm Et kalınlığı: 1 cm.).

Halka kaideli, tabak dip parçasının, beyaz astarlı zemini üzerine, şeffaf ve renksiz sıraltı, deseni siyah renkle çizilmiş, kobalt mavi, firuze ve zeytin yeşili renkle boyanmıştır. Kenar iç yüzeyinde, bir kökten çıkmaları muhtemel kobalt mavi ve firuze renkli lale ile içi balık pulu dolgulu zeytin yeşili kalp yapraklı ağaç motifleri yer almaktadır. Bunların aralarına çift stilize bulut motifleri yerleştirilmiştir (Fotoğraf 30).



Fotoğraf 30. Gözeneksiz beyaz hamurlu tabak dip parçası, (16. yüzyıl ortası), boyama / sıraltı tekniği ve Şam işi grup, P 24 1.60 / 1.00, (Ölçüleri: Mevcut çap: 19.7x17 cm. Dip çap: ~17.6 cm. y: 2.3 cm. Et kalınlığı: 1.5 cm.).

Kase dip parçası, yüksek halka kaidelidir. Beyaz astarlı zemin üzerine, şeffaf renksiz sıraltı, deseni siyah renkle çizilmiş, kobalt mavi ve mangan moru renkte boyanmıştır. Merkezinde, tek kuşağın oluşturduğu dairenin içi, çevresinde rumi motiflerinin dolandığı mangan moru ve kobalt mavisi rozet çiçeğiyle bezenmiştir (Fotoğraf 31a). Dış kenar yüzeyi balık pulu deseni ile dolgulanmıştır. Bir kuşağın dolandığı yüksek kaide etrafında iki tarafta ters yönlerde dolanan iki sıra rumi bezemesi yer almaktadır (Fotoğraf 31b).



Fotoğraf 31. Gözeneksiz beyaz hamurlu kase dip parçası, (16. yüzyıl ortası), boyama / sıraltı tekniği ve Şam işi grup, P 29 0.00, (Ölçüleri: y: 6.3 cm.).
a) iç yüzeyinden görünümü,



Fotoğraf 31 b) yandan görünümü.

Hafif içe kıvrılmış, ince ağız kenarlı, şişkin gövdeli ve yüksek halka kaideli kasenin, beyaz astarlı zemini üzerine, şeffaf renksiz sıraltında, deseni yeşil – siyah renkle çizilmiş, soluk mavi ve mor renkte boyanmıştır. İç yüzeyinde ağız kenarını, ince bir kuşak dolanmaktadır. Merkezinde tek kuşağın oluşturduğu üçgen dilimli dairenin içi, kıvrık dallarla birbirine bağlanmış mavi ve mangan moru hatayı, hatayı goncaları ve küçük çiçek motifleriyle bezenmiştir (Fotoğraf 32a). Kasenin dış yüzeyinde ince bir kuşağın sınırladığı ağız kenarının etrafında dönüşümlü olarak birbirine bağlanmış dairesel kıvrımlar ve çiçek motifleri dolanmaktadır. Dış kenar yüzeyinde dairesel dönüş yapan dallarla birbirine bağlanmış aynı motiflerin tekrarlandığı görülür. Kaide başlangıç kısmından itibaren dönüşümlü olarak birbirine bağlanmış dairesel kıvrımlar ve dört yaprak motifleriyle bezelidir. Kaide üzerinde iki sıra kuşak dolanır (Fotoğraf 32b).



Fotoğraf 32. Gözeneksiz beyaz hamurlu kase parçası, (16. yüzyıl ortası), boyama / sıraltı tekniği ve Şam işi grup, M 54 – L 54 3.55 / 1.40 (Bizans atık su kanalını tahrip eden Osmanlı çöp çukuru), (Ölçüleri: Ağız çap: 16.1 cm. Dip çap: 7.5 cm. y: 9.1 cm Et kalınlığı: 0.9 cm.). a) iç yüzeyinden görünümü,



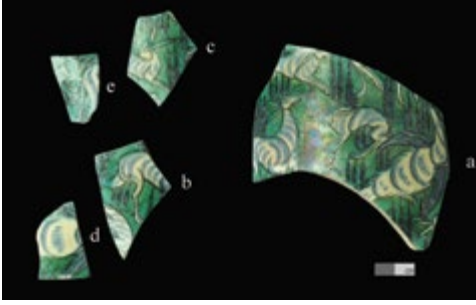
Fotoğraf 32 b) dış yüzeyinden görünümü.

Kazı buluntuları arasında “hayvan figürlü-bitkisel motifli” ve “orman temalı-av sahneli” kompozisyon bezemeli keramikler karşımıza çıkmaktadır. Maşrapa ağız parçası, dışa kıvrılmış düz ağız kenarlı, aşağıya doğru genişleyen boyunlu ve şişkin gövdelidir. Beyaz astarlı zemin üzerine, şeffaf renksiz sıraltında, deseni yeşil renkle çizilmiş, kobalt mavi, firuze ve yeşil renkte boyanmıştır. Ağız kenarında koşar vaziyette muhtemelen birbirini tekrarlayan tavşanlar dolanmaktadır. Boyun ve gövdeyi birbirinden ayıran zeytin yeşili bordür zikzak ve küçük noktalarla bezenmiştir. Gövde üzerinde birbirine sarmaşık dallarla bağlanmış firuze ve kobalt mavisi stilize çiçeklerin oluşturduğu zemin üzerinde, kobalt mavisi renkte ters yönde koşar vaziyette ceylan ve karşılıklı koşar vaziyette tazılar ile aralarında kuş figürü görülmektedir (Fotoğraf 33).



Fotoğraf 33. Beyaz hamurlu maşrapa ağız parçası, (16. yüzyıl ortası), boyama / sıraltı tekniği ve Şam işi grup, P 18 2.53 / 1.88, (Ölçüleri: Gövde çap: 13.6 cm. y: 5.7 cm.).

Kupa parçaları, silindirik gövdelidir. Beyaz astarlı zemin üzerine, koyu yeşil zeminli şeffaf renksiz sıraltında, deseni siyah renkle çizilmiş, kobalt mavi ve siyah renkte boyanmıştır. Gövdelerin yeşil zeminli dış yüzeyinde, ormanda siyah çimlerin üzerinde koşar vaziyette ceylan ve tavşan görülmektedir. Bazılarının başları koşar vaziyette geriye dönüktür. Bu kompozisyonda başı mevcut olmayan muhtemelen simurg yer almaktadır. İç yüzeyi beyaz zeminlidir (Fotoğraf 34).



Fotoğraf 34. Gözeneksiz beyaz hamurlu kupa gövde parçaları, (16. yüzyıl ortası), boyama / sıraltı tekniği ve Şam işi grup, O 29 1.55 / 0.50 (Batık alanı), (Ölçüleri: a-En: 10.7 cm. Boy: 10.5 cm. Et kalınlığı: 0.4 cm. b-En: 4.5 cm. Boy: 6.5 cm. Et kalınlığı: 0.5 cm. c-En: 3.7 cm. Boy: 5.2 cm. Et kalınlığı: 0.3 cm. d-En: 2.7 cm. Boy: 4.2 cm. e-En: 2.7 cm. Boy: 3.7 cm. Et kalınlığı: 0.3 cm.).

Rodos İşi

İznik mavi-beyaz keramiğine yeşil, firuze ve siyah ile birlikte hafif kabarık kilermeni kırmızısı olarak bilinen parlak domates (ya da mercan) kırmızısı eklenmiştir. Beyaz astarlı zemin üzerine, şeffaf ve renksiz sıraltında, desen siyah, siyah-yeşil, yeşil renkte çizilmiştir. Bezemede mercan kırmızısı, kobalt mavi, yeşil, su yeşili, firuze, manganez moru renkler kullanılmıştır. Gözeneksiz ve orta gözenekli beyaz hamur genel olarak sert ve sık dokuludur. Çok az parçada hamur gözenekli ve seyrek dokuludur. Çok renkli keramiklerde tabak, kase, maşrapa, kupa, kapak gibi kap tiplerine ait parçalar kazı alanında bulunmuştur. Tabakların geneli yayvan gövdeli ve halka kaidelidir. Tabaklar kenar biçimlenmesine göre çeşitlilik gösterir. Kaseler ise yayvan ya da derin gövdeli bir forma sahiptirler. Bu kapların kaide dipleri genel olarak alçaktır ancak yüksek kaideli örnekleri de görülmektedir.

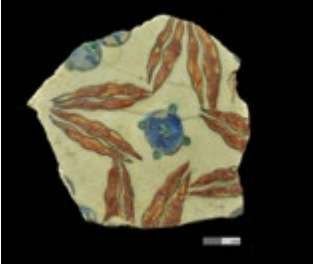
Kazıdaki çok renkli keramiklerin bezemesinde; çeşitli çiçekler: (çiçek buketleri, rozet çiçek, gonca gül, açmış gül, karanfil, lale, sümbül, nergis, çan çiçeği, bahar açmış dallar), bir kökten çıkan kıvrık dalların oluşturduğu bitkisel düzenleme, pars beneği, çintemani, üç benek, balık pulu, agraf, içi rumi dolgulu şemse, dalga-ka-ya gibi nesnel motifler kullanılmıştır. Keramik buluntular küçük parçalar halinde olduğundan kompozisyon türleri kesin olarak belirlenememektedir. Dip ve kenar parçalarındaki bezemelerin genel olarak değerlendirilmesi, benzer örnekler dikkate alınarak yapılmıştır.

Eksik parçaları alçı ile tamamlanmış tabak, dışa kıvrılmış düz ağız kenarlı, yayvan gövdeli ve halka kaidelidir. Beyaz astarlı zemin üzerine, şeffaf ve renksiz sıraltında, deseni siyah renkle çizilmiş, kobalt mavi, yeşil ve mercan kırmızısı renkte boyanmıştır. İç yüzey ağız kenarında taç motifli bir sıra bordür dolanmaktadır. Merkezi, bir kökten çıkan kobalt mavisi lale ve mercan kırmızısı karanfil motifleriyle bezenmiştir (Fotoğraf 35).



Fotoğraf 35. Beyaz hamurlu tabak, (16. yüzyıl ikinci yarısı), boyama / sıraltı tekniği ve Rodos işi grup, G 34 1.47 / 1.30 (2. Tabaka), (Ölçüleri: Ağız çap: 20 cm. Dip çap: 7.3 cm. y: 4.5 cm.).

Kaplan postu ve çintemani motiflerinin kapların farklı yüzeylerinde bir arada ya da ayrı ayrı kullanılmış olduğunu görüyoruz. Tabak dip parçasının, beyaz astarlı zemini üzerine, şeffaf ve renksiz sıraltıta, deseni siyah renkle çizilmiş, kobalt mavi, mercan kırmızı ve yeşil renkte boyanmıştır. İç yüzeyi, yanlamasına çizilmiş mercan kırmızısı kaplan postu ile arasında tekli, yanlarda da muhtemelen ikili veya üçlü beneklerden oluşan, ortası yeşil renkte kobalt mavi çintemani motifleriyle bezenmiştir (Fotoğraf 36).



Fotoğraf 36. Gözenekli beyaz hamurlu tabak dip parçası, (16. yüzyıl ikinci yarısı), boyama / sıraltı tekniği ve Rodos işi grup, G 10 2.35 / 0.90 (1.Tabaka), (Ölçüleri: En: 12.3 cm. Boy: 11.3 cm. Et kalınlığı: 1 cm.).

Silindirik gövdeli ve dikey kulplu kupa gövde parçalarının, beyaz astarlı zemini üzerine, şeffaf renksiz sıraltıta, deseni siyah renkle çizilmiş, mavi, mercan kırmızısı ve yeşil renkte boyanmıştır. Dış yüzeyi, bir kökten çıktığı düşünülen mercan kırmızı karanfil, gonca gül, kobalt mavi lale ve nergis çiçekleriyle bezenmiştir. Kulp üzerinde iki yanda küçük gonca güller, önde yatay taramalar bulunmaktadır (Fotoğraf 37).



Fotoğraf 37. Gözeneksiz beyaz hamurlu kupa parçaları, (16. yüzyıl ikinci yarısı), boyama / sıraltı tekniği ve Rodos işi grup, M 14 0.80 / 0.60, (Ölçüleri: a-Mevcut ölçüler: 14.4x17.2 cm. b-Mevcut ölçüler: 10.1x15.9 cm.).

Dairesel formlu kapağın, beyaz astarlı zemini üzerine, kobalt mavisi zeminli şeffaf ve renksiz sıraltıta, deseni siyah renkle çizilmiş, mercan kırmızısı ve yeşil renkte boyanmıştır. Kobalt mavi zeminli dış yüzeyindeki eş merkezli iki kuşak arasında, kırmızı kalp dolgulu nar biçiminde beyaz madalyonlarla, ortası yeşil renkte beyaz çintemaniler dönüşümlü olarak sıralanmıştır. İç yüzeyi astarsız ve sirsızdır (Fotoğraf 38).

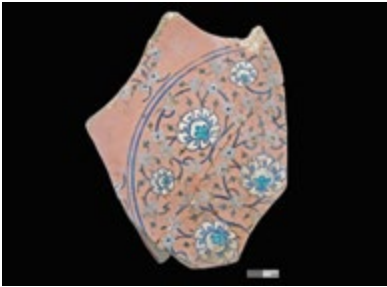


Fotoğraf 38. Gözenekli beyaz hamurlu kapak, (16. yüzyıl ikinci yarısı), boyama / sıraltı tekniği ve Rodos işi grup, M 54 / L 54 3.55 / 1.40 (Bizans atık su kanalını tahrip eden Osmanlı çöp çukuru), (Ölçüleri: Çap: 8 cm. İç çap: 6.9 cm. y: ~2.2 cm. Et kalınlığı: 0.6 cm.).

Kazıda, renkli astar üzerine bezemeli keramikler mavi ve pembe astarlı zemin üzerine, şeffaf ve renksiz sıraltı, desen siyah, kobalt mavi ve yeşil renkte çizilmiştir. Bezemede mercan kırmızısı, kobalt mavi, zeytin yeşili, firuze, manganez moru renkler kullanılmıştır. Gözeneksiz hamur genel olarak sert ve sık dokuludur. Bazı parçalarda hamur gözenekli ve seyrek dokuludur. Kazıda renkli astar üzerine bezemeli keramik grubundan çoğunlukla dip, kenar ve gövde parçaları ele geçmiştir. Kenar parçalarından bezemeleri hakkında bilgi elde edinebilmekteyiz.

Bu keramiklerin bezemesinde; çeşitli çiçekler: (çiçek demetleri, rozet çiçek, karanfil, lale, bahar açmış dallar), bir kökten çıkan kıvrık dalların oluşturduğu bitkisel düzenleme, agraf, içi rumi ve palmet dolgulu şemse, rumilerden oluşan motifler kullanılmıştır.

Tabak dip parçası, halka kaidelidir. Pembe astarlı zemin üzerine, şeffaf ve renksiz sıraltı, deseni daha koyu tonda kobalt mavi renkle çizilmiş, kobalt mavi, firuze, mavi ve yeşil renkle boyanmıştır. Kenar iç yüzeyinde, iki kuşağın oluşturduğu madalyon içinde muhtemelen merkezde bir, yanlarda dört büyük, dört küçük olmak üzere toplam dokuz adet beyaz, kobalt mavi ve firuze renklerden oluşan rozet çiçeği motifleriyle süslü, rozet çiçeklerini birbirlerine kobalt mavi spiraller ve spirallerden çıkan beyaz noktalı açık mavi çiçekler ve yeşil yapraklarla bağlanmış durumundadır* (Fotoğraf 39).



Fotoğraf 39. Gözeneksiz beyaz hamurlu tabak dip parçası, (16. yüzyıl ikinci yarısı), boyama / sıraltı tekniği ve Rodos işi grup, P 21 0.65 / 0.50, (Ölçüleri: En: 17.5 cm. Boy: 13.5 cm. y: 3.7 cm. Et kalınlığı: 1 cm.).

Dışa kıvrılmış düz ağız kenarlı, uzun silindirik boyunlu, aşağıya doğru genişleyen şişkin gövdeli ve halka kaideli maşrapanın, kıvrık tek kulbu ağızdan başlayarak omuza bağlanmaktadır. Kırmızı astarlı zemin üzerine, şeffaf ve renksiz sıraltı, deseni siyah renkle çizilmiş, beyaz renkle boyanmıştır. Ağız kenarını dalgalı bir bordür ve küçük noktalar çevreler. Boyun ve gövdeyi birbirinden ayıran bordürü yatık 'S' kıvrımları ve küçük noktalar dolanmaktadır. Boyun ve gövde atlamalı bir

düzende, beyaz ve siyah kuşaklarla dikey olarak bezenmiştir. Gövdenin altında iki yatay çizgi arasında kıvrımlı bordür dolanmaktadır. Kulbu iki yatay çizgi arasında, yatay taramalıdır (Fotoğraf 40).



Fotoğraf 40. Beyaz hamurlu maşrapa, (16. yüzyıl ikinci yarısı), boyama / sıralı tekniği ve Rodos işi grup, 9c / 9d Mekanları 3.30, (Ölçüleri: Gövde çap: 13.5 cm. Dip çap: 7.9 cm. y: 8.2 cm.).

Karşılaştırma ve değerlendirme;

Astar boyama tekniği ilk olarak Samanoğulları tarafından 10. yüzyılda geliştirildiği, 11. yüzyıla kadar süren bir üretimle İran ile Türkistan'da güzel örnekler verildiğini kanıtlar. Dönemin önemli sanat merkezleri olan Nişabur, Semerkant, Merv, Kirman ve Gorgan'da morumsu siyah, kahverengi kırmızı zemin üzeri morumsu siyah, kahverengi, kırmızı, yeşil boyalı şeffaf sırlı astar boyalı keramikler üretilmiştir⁹.

Bizans'ta kırmızı hamurlu, sırlı keramikler üzerinde astar boyalı (slip) kaplara 10. yüzyıldan Geç Bizans Dönemi'ne kadar Karadeniz, Ege ve Akdeniz'deki geniş bir coğrafi alanda rastlanmaktadır. Astar bezemeli kapların en erken örnekleri Demre'de 10. yüzyılda, Korint'te 11. yüzyılın başlarından itibaren görülür. Yunanistan'ın güneydoğusunda yer alan Phokis'teki kazılarda ele geçen örnekler 12. yüzyıla, Büyük Saray'da ele geçen örnekler 11-12. yüzyıl arasında tarihlenir. Dekorasyon genellikle nokta, benek, spiral, konsantrik halka, geometrik ve bitkisel motiflerin bir veya birkaçının bir arada kullanılmasıyla oluşturulmuştur¹⁰.

Anadolu Selçuklu döneminde geliştirilen astar dekorlu (slip) tekniğinde yapılmış keramiklerin yaygın bir kullanımı bulunmamaktadır. Kubadabad, Alanya ve Akşehir kazılarında astar dekorlu keramikler bulunmuştur¹¹. 12. ve 13. yüzyıllara tarihlendirilen Alanya örnekleri üslup olarak Doğu Akdeniz'de Kıbrıs ve Bizans gelenekleriyle ilişkilidir¹². 13. yüzyılda Anadolu'da kırmızı hamurlu slip tekniğiyle yapılmış Memlük keramiklerinin, 14. yüzyıl Osmanlı keramikleriyle aynı teknik özelliklere sahip olduğu görülmektedir¹³.

Erken Osmanlı döneminde sırlı ve sırsız astar (slip) dekorlu keramiklerinin, İznik kazılarında yoğun olarak üretilmiş olduğu görülmektedir. İri çiçek rozetler, yapraklar, rumi ve palmetlerden meydana gelen bitkisel bezemeli bu keramikler 14. yüzyıla

9- Sitare Turan Bakır , "Slip Tekniğinde Seramikler", *Antik Dekor*, Sy.13, İstanbul, 1991, s. 110.

10- Azize Yener, "Antalya-Kaleiçi'nde Bulunan Astar Boya Dekorlu Seramikler", *Arkeoloji ve Sanat*, Sy.131, Yıl. 31, İstanbul, Mayıs -Ağustos 2009, s. 92-93.

11- Sevinç Gök Gürhan, "Akşehir Kurtarma Kazısı Seramikleri", *Anadolu'da Türk Devri Çini ve Seramik Sanatı*, İstanbul, 2007, s. 168.

12- Sema Bilici, "Sırlı Seramik Sanatı", *Anadolu Selçukluları ve Beylikler Dönemi Uygarlığı 2*, Ankara, 2006, s.520.

13- Tülay Reyhanlı, "Türk ve İslam Eserleri Müzesinde Bulunan Memlük Keramikleri", *Sanat Tarihi Yıllığı*, Sy. 4, (1970-1971), İstanbul, 1971, s.216.

tarihlendirilmişlerdir¹⁴. Oktay Aslanapa bu keramikleri, İznik'in birinci grup keramiği olarak, 15. yüzyıldan itibaren İznik'te üretilen ilk Osmanlı keramikleri olarak nitelendirmiştir¹⁵. Bu keramiklerde olduğu gibi Erken Osmanlı slip tekniğindeki keramikler astar boya ile renklendirilmemiş olup tek renk sır ile sırlanmışlardır¹⁶(Fotoğraf 1).

İslam dünyasında sıraltı tekniğinde boyama özellikle İran ve Suriye'de 12. yüzyıldan itibaren yaygınlaşarak kullanılmaya başlanmıştır. Kubachi, Kaşhan, Nişabur gibi İran ve Rakka gibi Suriye üretim merkezleri arasında etkileşimler sıraltı tekniğinin izlerini yansıtmaktadır. Bu keramikler, Beylikler döneminde birdenbire ortaya çıkmamıştır. Çeşitli etkileşimlerin sonucu İran ve Kuzey Suriye'de Rakka bölgesinde 12-13. yüzyıl ortalarına kadar üretilen renksiz, şeffaf sıraltı siyah, firuze ve kobalt mavi boyalı örneklerin, yeni bir anlayışla ele alınarak Anadolu'ya özgü bir yapım şekli oluşturulmuştur¹⁷.

14. yüzyılda Mısır'da keramiklerin bezemesinde mavi ve siyah renk kullanılırken daha sonraki zamanlarda siyah rengin yerini manganez moru almıştır. Kobalt mavi renkte Anadolu keramik sanatında öncesinde kullanılan bir renk olarak karşımıza çıkar. Manganez moru ve kobalt mavisi Selçuklu dönemi 13. yüzyıl duvar çinilerinde ve keramiklerinde sıraltı boyama tekniğinde kullanılmıştır¹⁸.

14. yüzyılın ikinci yarısından 15. yüzyılın sonuna kadar üretimi devam eden Milet işi keramikler Selçuklu ve Osmanlı keramikleri arasında bir bağ oluşturarak, Osmanlı keramiklerinin parlak bir şekilde ortaya çıkmasında önemli bir rol oynamıştır¹⁹. Milet işi keramik üretiminin 16. yüzyıl sonlarına kadar devam etmiş olabileceği düşünülmektedir²⁰.

Yenikapı kazısında ele geçen Milet işi keramikler genel olarak İznik Çini Fırınları ve Roma Tiyatrosu kazılarında ele geçen keramiklerle motif, kompozisyon, renk ve form bakımından benzerlik göstermektedirler.

Kase gövde parçasının beyaz astarlı zemin üzerine, kalın kobalt mavi ile çizilen konturların dışında kalan boşluklar zeytin yeşili helezonlarla doldurularak zeminle motif birbirinden ayrılmıştır. Birçoğunda rumi, palmet ve lotus gibi motifler düzensiz bir şekilde, simetrik ya da birbirinin tekrarı şeklinde bezenmiştir²¹ (Fotoğraf 3a). Kullanılan bu motifler 15. yüzyıllara tarihlendirilen Kubachi keramiklerinde, İran etkili bezeme özelliklerini göstermektedir²². Dış yüzeylerinde ince bir ve iki sıra kuşakla sınırlandırılan şerit içerisinde helezonun dönüşümlü yerleştirildiği kompozisyonlar

14- Ara Altun (Editör), *Osmanlı'da Çini Seramik Öyküsü*, İstanbul, 1999, s.23. ; Aslanapa- Yetkin- Altun, İznik, s.. 81,146, 175.

15- Oktay Aslanapa, "Osmanlı Devri Keramik Sanatı", *Antika*, Sy.27, İstanbul, Haziran 1987, s. 4.

16- Nurşen Özkul Fındık, *İznik Roma Tiyatrosu Kazı Buluntuları (1980-1995) Arasındaki Osmanlı Seramikleri*, Ankara, 2001, s. 34.

17- Nurşen Özkul Fındık, "Beylikler ve Erken Osmanlı Devri Seramik Sanatı", *Anadolu'da Türk Devri Çini ve Seramik Sanatı*, İstanbul, 2007, s.238.

18- Özkul Fındık, İznik, s.80. ; Gönül Öney, *Türk Çini Sanatı*, İstanbul, 1976, s.123.

19- Oktay Aslanapa, "Kırmızı Hamurlu İlk Osmanlı Keramikleri (Milet İş Denilen Keramikler)", *Türk Kültürü*, Sy. 30, İstanbul, 1965, s. 397. ; Muharrem Paker, "Anadolu Beylikler Devri Keramik Sanatı", *Sanat Tarihi Yıllığı*, Sy. I, (1964-1965), İstanbul, 1965, s.155.

20- Nurşen Özkul Fındık, "Erken Osmanlı (Milet Tipi) Seramiklerinde Bilinmeyen Bazı Örnekler", *V. Ortaçağ ve Türk Dönemi Kazı ve Araştırmaları Sempozyumu*, Bildiriler (19-20 Nisan 2001), Ankara, Eylül 2001, s.432.

21- Paker, "Anadolu Beylikler", s.161.

22- Bkz. Gerald Reitlinger, "The interim period in Persian Pottery: An essay in chronological revision", *Ars Islamica*, C.5, Sy.2, Michigan Ün. Yayını, Ann Arbor, 1938, Fotoğraf no.8-9.

bulunmaktadır. Bu helezonik kıvrımlı bezeme anlayışının, astar boyama teknikli keramiklerin dış yüzeylerine uygulanan motiflerle benzerlik taşıdığı görülmektedir (Fotoğraf 1).

İslam sanatının en yaygın süsleme tekniklerinden biri olan sgraffito tekniği 9. ve 13. yüzyıllar arasında, Irak, İran, Suriye ve Mısır'da, Abbasi, Selçuk, Atabek, Fatimi, Ey-yubi ve Memlûk devrinde, Anadolu'da ise Selçuklu, Ermeni ve Gürcü keramiklerine de çok kullanılan bir bezeme tekniğidir²³. Bizans keramiklerinde 11. yüzyılda ortaya çıkmış olan bu süsleme tekniğinin çok yoğun kullanıldığı görülmektedir²⁴. Sgraffito tekniğinin erken örnekleri, Çin'de Tang hanedanlığı döneminde, 7. ve 9. yüzyıllardan itibaren görülür. Çin etkili sgraffito örnekler, İslam coğrafyasında yayılmış²⁵, özellikle Samarra'da gelişerek Anadolu'yu etkilemiştir. Anadolu'nun birçok yerleşim merkezinde Selçuklu öncesinde ve Selçukluyla çağdaş Bizans döneminde yaygındır. 11. ve 12. yüzyıllardaki Bizans keramiklerinin en önemli özelliği süslemelerinde kullanılan bezeme stiline, İslam örnekleriyle olan benzerliğidir. Anadolu Selçukluları döneminde ise Bizans dönemine göre sgraffito tekniğiyle daha az örneklerle karşılaşmaktadır. Bu örneklerin 12-13. yüzyıllar arasında üretildikleri kabul edilmektedir²⁶.

13. yüzyılda Al-Mina, Hama, Atlit gibi merkezlerde Suriye'de gelişen bir üslubun 14-15. yüzyılda etkilerini birçok bölgede görmekteyiz. Anadolu'da Hasankeyf'te de yoğun olarak ele geçirilen sgraffito keramiklerin yerel özelliklerini harmanlayarak Suriye üslubunu 14. yüzyılda burada uygulandığı söylenebilir²⁷.

Selçuklu keramiklerinde de kazıma tekniği yoğun olarak üretilmiş ve kullanılmıştır. Kubadabad, Ani, Ahlat, Akşehir, Samsat, Kalehisar, Alanya Tersanesi kazılarında tek renk sırlı ve boyalı kazıma tekniğinde keramikler ele geçmiştir²⁸.

İznik'te yerleşik, kaliteli bir Bizans kazıma tekniğinden sonra, Erken Osmanlı Dönemi'nde üretilen tek renk sırlı ve boyalı kazıma tekniğindeki keramikler, kaba görünüşleri, kalın kazınmış bezemeleri ile özensiz olup kalitesi daha düşüktür. Ancak bu keramik grubu Beylikler ve Erken Osmanlı Dönemleri'nde kendi bezeme üslubunu yansıttılar. Sardis, İznik Çini Fırınları ve Roma Tiyatro kazısında ele geçen parçalar üzerinde bulunan kazıma tekniğindeki bezemelerin, 16. yüzyıl beyaz hamurlu Osmanlı keramik ve çinilerinde kullanılan natüralist çiçek motifleriyle benzerliklerinden dolayı, 16. yüzyıl sonuna kadar bezeme tekniği olarak kullanılmış olduğu anlaşılmaktadır²⁹.

23- Gönül Öney, "Bir Grup Selçuklu Seramiğinde İnsan Tasviri", *Arkeoloji Sanat Tarihi Dergisi*, Sy. II, İzmir, 1983, s.87.

24- Lale Doğer, "Bizans Seramikleri", *Antik Dekor*, Sy.55, İstanbul, Kasım - Aralık 1999, s.148.

25- Arthur Lane, "The Early Sgraffito Ware Of The Near East", *Oriental Ceramic Society*, 1938, s. 38-39.; Arthur Lane, *Early Islamic Pottery*, London, 1947, s.10.

26- Gök Gürhan, "Akşehir Kurtarma", s. 168.

27- Muharrem Çeken, "Hasankeyf Kazısı Seramik Fırınları, Atölyeleri ve Seramikleri", *Anadolu'da Türk Devri Çini ve Seramik Sanatı*, İstanbul, 2007, s.260.

28- Detaylı bilgi için bkz. Oktay Aslanapa, "Keramiköfen und Figürliche Keramik aus Kalehisar", *Anatolica*, Sy. 1, 1967, s. 135-142.; Sema Bilici, "Alanya Tersanesi Seramik Buluntuları", *V. Ortaçağ ve Türk Dönemi Kazı ve Araştırmaları Sempozyumu 19-20 Nisan 2001*, Ankara, Eylül 2001, s.107-132.; Lale Bulut, "Samsat Ortaçağ Sgraffito ve Champeve Seramikleri", *Prof. Dr. Şerare Yetkin Anısına Çini Yazıları*, İstanbul, 1996, s.31-46.; Muharrem Çeken, "Kubadabad Sarayı Kazısı Selçuklu Seramikleri", *Anadolu'da Türk Devri Çini ve Seramik Sanatı*, İstanbul, 2007, s. 111-119.; Gök Gürhan, "Akşehir Kurtarma", s. 157-169.; Nakış Karamağaralı, "Ahlat Sırlı Keramikleri", *Anadolu'da Türk Devri Çini ve Seramik Sanatı*, İstanbul, 2007, s. 135-153.; Beyhan Karamağaralı-Turgay Yazar, "Ani Kazısı Buluntuları", *Anadolu'da Türk Devri Çini ve Seramik Sanatı*, İstanbul, 2007, s. 123-131.

29- Nurşen Özkul Fındık, "Beylikler ve Erken Osmanlı Devri Seramik Sanatı", *Anadolu'da Türk Devri Çini ve Seramik Sanatı*, İstanbul, 2007, s. 241.

Kap yüzeyinin kazıma tekniğinde daha kalın oyularak desenlerin oluşturulduğu keramiklerde bulunmaktadır. Bu keramiklerin erken tarihli örnekleri kuzey-batı İran'ın dağlık bölgelerinde görülür. Mazenderan olarak anılan bu bölgede Zencan, Hermedan, Yasukent ve Aghkand'da ele geçen yerel keramikler 11. ve 12. yüzyıllarda Kafkasya ve güney Rusya'dan İstanbul'a oradan Yunanistan'a ulaşarak Bizans çevresini etkilemiştir³⁰.

Champleve olarak ifade edilen bu keramiklerin Anadolu'ya muhtemelen Bizans örnekleriyle birlikte girdiği düşünülmektedir. 12. ve 13. yüzyıllarda bu tekniğin Bizans döneminde yaygın olarak bezemelerde kullanılmış olduğu görülmektedir. Anadolu'da Kubadabad, Konya ve Alanya gibi merkezlerde ele geçen keramiklerde Bizans etkisi görülmektedir³¹. Ahlat ve Hasankeyf kazılarında ele geçen kalın oyma kazıma tekniğiyle bezelen keramikler 14. ve 15. yüzyıllara tarihlendirilmektedir³². Erken Osmanlı döneminde de İznik üretimi olan kalın kazıma teknikli keramiklerde aynı bezeme anlayışı görülmektedir.

Kazıma tekniğinde ele geçen Osmanlı keramikleri ile Milet işi keramikler arasında büyük benzerlikler bulunmaktadır. Kapların iç yüzeyinde kuşakların oluşturduğu daireler içerisinde büyük yapraklı çiçek ve rozet çiçek bezemeleri (Fotoğraf 4a - 5), Milet işi keramiklerde de (Fotoğraf 2) yoğun olarak görülmektedir.

Bizans'ta kırmızı hamurlu en erken 10. ve 11. yüzyıllara tarihlenen yeşil ve kahverengi renk ile bezenmiş olan kaplar Korinthos'un yerel üretimi olarak düzensiz şeritler halinde dekorasyona sahiptirler. 12. yüzyılın ikinci çeyreğinde helezonlar, bitkisel motifler merkezdeki süslemeleri oluşturmaktadır. Tek merkezli yarım daire şeklindeki bezemeler bu dönemde çok yaygın kullanılmıştır. Kastellorizo Batığı buluntuları içinde de aynı renklerde akıtma boya dekorlu keramikler ele geçmiştir. 12. yüzyılın ilk yarısında ise sgraffito tekniğinde bezelen keramiklerin yaygınlaşması, boyalı keramiklerin üretimini azaltmıştır³³.

Boyama tekniğinde üretilen bu keramiklerde Bizans yerel özelliklerini harmanlayan Osmanlı keramikleri kendi stilini uygulamıştır. Kazı buluntusu tabak ağız kenar parçasının iç yüzeyi, dalgalı çizgilerden oluşan desenlerle bezenmiştir (Fotoğraf 7). Benzer renk ve motiflerle bezenmiş örnekleri, İznik Çini Fırınları³⁴, Bitlis Kalesi³⁵, Edirne Zindanaltı³⁶, Üsküdar Meydan³⁷ kazılarında da görülmektedir.

Bizans sanatında ve İslam ülkelerinde de yaygın olarak görülen, tek renk sırlı keramikler, Anadolu Selçuklu ve daha sonra Osmanlı döneminde de çok yaygın olarak kullanılmıştır³⁸.

30- Sema Bilici, "Sırlı Seramik Sanatı", *Anadolu Selçukluları ve Beylikler Dönemi Uygarlığı 2*, Ankara, 2006, s. 519.

31- Bilici, "Sırlı Seramik", s. 519-520.

32- Özkul Fındık, "Beylikler", s. 241.

33- Lale Doğer, "Yeşil ve Kahverengi Boya Dekorlu Bizans Sırlı Seramikleri", *Antik Dekor*, Sy.35, İstanbul, 1996, s.196-197.; Lale Doğer, "Müzelerimizden Örneklerle Sualtı Buluntusu Akıtma Boya Dekorlu Ege-Bizans Seramikleri", *Arkeoloji ve Sanat*, Sy.106, Yıl. 24, İstanbul, Ocak-Şubat 2002, s. 3.

34- Bkz. Aslanapa- Yetkin- Altun, İznik, s. 57.

35- Bkz. Gülşen Baş, *Bitlis Kalesi Kazısı Sırlı Seramikleri (2004-2012)*, Ankara, 2012, katalog no. 1.38.

36- Bkz. Gülgün Yılmaz, *Edirne Müzesi Osmanlı Seramikleri (2008-2009 Yılları Zindanaltı Sur Kazısı Buluntuları)*, Edirne, 2012, katalog no. A1.05, s.26.

37- Bkz. Şeniz Atik, "Marmaray İstasyon projesi kapsamında Üsküdar Meydan Kazısı-I BS/56-65 plan kareleri", *Gün Işığında İstanbul'un 8000 yılı (Marmaray, Metro, Sultanahmet kazıları)*, İstanbul, 25 Haziran 2007, resim no.35, s.92.

38- Özkul Fındık, İznik, s.159.

Manisa Gülgün Hatun Hamamı kazısından çıkan yeşil sırlı, yonca ağızlı testi gibi³⁹ Yenikapı kazısında ele geçen benzer ağızlı, kahverengi sırlı testiler de bulunmaktadır (Fotoğraf 11). Bu gruba ait örneklerin benzerlerini Samsat, Kubadabad, Alanya, Korucutepe, Ahlat ile Balat İlyas Bey Külliyesi kazısı buluntuları içerisinde görmekteyiz. Samsat sırsız ve tek renk sırlı testi örnekleri, 12-13. yüzyıllara, Balat örnekleri ise 14. yüzyıla tarihlendirilmektedirler⁴⁰.

Karahanlı Devri Otrar kaplarında ve çeşitli kapaklarında heykelcik biçiminde koç figürleri çok görülür⁴¹. Kapların tutamaklarında görülen koç şekilleri yanında, sülün veya horoz başları da yer alır. Bunlar üzerinde ayrıca yoğun olarak oyma, üzerine yapıştırma (aplike) ve kabartma yoluyla yapılmış süslemeler yer almaktadır⁴².

Ahlat keramiklerinde hayvan motiflerinin sap ve kulp olarak kullanımlarına lüster, minai ve firuze sıraltına siyah bezeme tekniklerinde rastlanmaktadır⁴³. 13. yüzyılın başına tarihlenen İran, Selçuklu Dönemi, minai teknikli bir sürahinin kulbu üzerinde ve Manisa Gülgün Hatun Hamamı'nda ele geçen kulp üzerinde kuş figürünün yer aldığı görülmektedir⁴⁴.

Aynı şekilde kulplara hayvan figürü yerleştirme geleneğin Osmanlı döneminde de devam etmiş olduğu görülmektedir. Yenikapı (Fotoğraf 17) ile İznik Çini Fırınları⁴⁵ kazı buluntuları içerisinde yer alan koç figürleri ilgi çekicidir. Tek renk sırlı bu parçaların alt kısmında bir kopma izi bulunmasından dolayı, bir sürahinin kulpları olabileceği düşünülmektedir. Kulplu hayvan figürleri stilize ve üç boyutlu olarak ele alınmıştır.

*"Tek renk sırlı keramiklerin ne zamandan itibaren üretilmeye başlandığı ve üretimlerinin ne zamana kadar devam ettiğini tespit etmek güçtür. Çünkü benzer sır, hamur ve form Bizans keramiklerinde de kullanılmıştır. Ayrıca İznik ve Osmanlı dönemi tek renk sırlı keramikleri üzerine herhangi bir çalışma bulunmamaktadır. Bu yüzden karşılaştırarak değerlendirme olanağımız Anadolu içinde mümkün olmamaktadır. Ancak bazı ipuçlarını değerlendirerek bu keramiklerin genel üretim hamurlu kırmızı hamurlu sırlı ve sırsız çok sayıda keramik ele geçmiştir. İznik Belediye Hamamı'nın doğusundaki kazı çalışmalarında ele geçen yeşil sırlı tüme yakın, form olarak tiyatros buluntularına benzeyen kaseler 14. yüzyıla tarihlenmiştir"*⁴⁶. Balat İlyas Bey Külliyesi keramiklerinde de rastladığımız, yeşil tek renk sırlı keramikler 14-15. yüzyıl başlarına tarihlendirilmektedir⁴⁷.

Yenikapı kazısında ele geçen kahverengi sırlı kandilin çanağı yonca formu çıkma şeklinde olup, yassı tek kulbu üst çıkmadan alt çıkmaya bağlanmıştır (Fotoğraf 13).

39- Sevinç Gök Gürhan, *Bir Seramik Definesinin Öyküsü (Saruhanoğlu Beyliği'nin Mirası Manisa Gülgün Hatun Hamamı Seramikleri)*, Manisa, 2011, s.89

40- Gök Gürhan, *Bir Seramik*, s.89.

41- K. Baipakov-L. Erzakoviç, *Orta Gasırdagi Otrar Keramikası-Keramika Srednevekovogo Otrara- Ceramics of Medieval Otrar*, Almatı, 1991, s. 59.

42- Yaşar Çoruhlu, "Karahanlı Devri Orta Asya Türk Seramik Sanatı Üzerine", *Arkeoloji ve Sanat*, Sy.118, İstanbul, Kasım-Aralık 2004, s.92.

43- Karamağaralı, "Ahlat Sırlı", s.149.

44- Bkz. Gök Gürhan, *Bir Seramik*, resim no.42, s.59.

45- Aslanapa - Yetkin - Altun, *İznik*, s.143.

46- Özkul Fındık, *İznik*, s.159.

47- Gök Gürhan, *Bir Seramik*, s.37.

Bitlis Kalesi⁴⁸, Hasankeyf⁴⁹, Edirne Yeni Sarayı⁵⁰ ve ayrıca Enez'de de 17-19. yüzyıl arasına tarihlendirilen bu formda kandiller görülmektedir⁵¹.

Astarsız yüzeylere şeffaf yeşil, sarı ve kahverengi sıran düzensiz sürüldüğü özensiz işçiliğe sahip çok sayıda obje bulunmaktadır. Birçok örnekte sır, kabın dışında akmlar yapmış ve toplanmıştır. Kalitesiz sırları, özensiz işçilikleriyle İstanbul Saraçhane kazısı, Tekfur Sarayı Çini Fırınları kazısında 17-19. yüzyıl Geç Osmanlı tek renk sırlı örnekleri ile karşılaşmaktayız. Yenikapı, İznik Çini Fırınları⁵², İznik Roma Tiyatrosu⁵³, Edirne Zindanaltı⁵⁴ kazılarında da benzerleri ele geçen tek renk sırlı keramiklerin daha erken dönemde üretimi başlanmış, kalitesinde bozulmalarla birlikte üretimleri 17. yüzyıl ortalarına kadar kesintisiz devam etmiş olmalıdır⁵⁵.

Ortaçağ boyunca, Anadolu ve Ortadoğulu çömlekçiler tarafından üretilen, kırmızı hamurlu kulplu bardaklar, tamamen sırsız veya içleri sırlı, dışları yarıya kadar yeşil, sarı tek renk sırlı olarak üretilmiştir⁵⁶ (Fotoğraf 12).

Manisa Gülgün Hatun Hamamı kazı buluntuları arasında yer alan depolama/saklama kapları olarak adlandırılan keramikler bulunmaktadır. Bu örnekler benzer formlara sahip ancak çift kulplu olarak yapılmış olan ve havuz olarak da adlandırılan lazımlıklara da benzemektedir. Kapların kaliteli astar ve sıra sahip olması daha itinalı olarak üretildiklerini ve lazımlık işlevinden daha farklı bir kullanıma yönelik olarak yiyecek maddesi depolandığını göstermektedir. Ayrıca lazımlıkların yükseklikleri saklama kaplarından daha kısa olup, daha kaba bir forma sahip oldukları görülmektedir⁵⁷. Samsat kazısında bulunan üç adet çift kulplu sırsız kabın lazımlık olduğu düşünülmektedir. L. Bulut bu örneklerle birlikte Samsat Ortaçağ lazımlık buluntularını 12. yüzyıl ortaları ile 13. yüzyılın ortalarına tarihlendirmektedir. İzmir Agora ve Yenikapı (Fotoğraf 14) kazılarında da ele geçen 17-19. yüzyıla tarihlendirilen lazımlıkların içi sırlı, dışı sırsızdır. Astarsız zemin üzerine sürülen sırları ise kalitesizdir⁵⁸.

Kazıda baskı tekniğindeki keramikler arasından, yeşil tek renk sırla sırlanmış kaplar ele alınmıştır. Bu teknik, Kuzey Suriye'ye özgü bir teknik olarak özellikle Ortaçağ'da sırsız keramik üzerine Irak, İran, Suriye ve Güney Doğu Anadolu'da Zengi ve Artuklu dönemlerinde yaygınlık kazanmıştır. 12. yüzyıldan itibaren uygulandığı kabul edilen bu tür tek renk sırlı, baskı tekniğinde desenli kaplar İran'da Rey, Keşan, Nişabur ile Anadolu'da Ani, Ahlat, Harran, Hasankeyf, Alanya ve Bitlis Kalesi gibi merkezlerde bulunmuştur⁵⁹.

48- Bkz. Baş, *Bitlis*, katalog no.3.64.

49- Bkz. Muharrem Çeken, "Hasankeyf Kazısı Seramik Fırınları, Atölyeleri ve Seramikleri", *Anadolu'da Türk Devri Çini ve Seramik Sanatı*, İstanbul, 2007, resim no. 14, s. 258.

50- Bkz. Gönül Cantay, "Edirne Yeni Sarayı 2001 Yılı Kazı Buluntuları", *VI. Ortaçağ ve Türk Dönemi Kazı Sonuçları ve Sanat Tarihi Sempozyumu*, Bildiriler (8-10 Nisan 2002), Kayseri, 2002, resim no.18, s.238.

51- Nurşen Özkul Fındık, "Tekfur Sarayı Çini Fırınları Kazısında Ele Geçen Şamdan ve Kandiller", *IX. Ortaçağ ve Türk Dönemi Kazıları ve Sanat Tarihi Araştırmaları Sempozyumu*, *Bildiriler (21-23 Nisan 2005)*, Erzurum, 2006, s.385.

52- Aslanapa-Yetkin- Altun, *İznik*, s.214.

53- Bkz. Özkul Fındık, *İznik*, resim no. 110,117,120, s.128-130.

54- Bkz. Yılmaz, *Edirne*, resim no. 1-2.

55- Özkul Fındık, *İznik*, s.160.

56- Faruk Şahin, "Kulplu İznik Çini Bardakları", *Antik Dekor*, Sy. 55, İstanbul, Kasım - Aralık 1999, s. 77.

57- Bkz. Gürhan, *Bir Seramik*, resim no. 78-79-80, s.92-93.

58- Bkz. Lale Bulut, *Samsat İslami Devir Sırsız ve Tek Renk Sırlı Seramikleri*, (E.Ü. Sosyal Bilimler Enstitüsü Arkeoloji ve Sanat Tarihi Anabilim Dalı Doktora Tezi), İzmir, 1991, resim no. 137-139, s. 26; Gök Gürhan, *Bir Seramik*, s.79.

59- Baş, *Bitlis*, s. 144-145; Nurşen Özkul Fındık, *Hasankeyf Seramikleri (2004-2006)*, Ankara, Şubat 2008, s.130.

11. yüzyıldan itibaren Dicle ve Fırat nehirleri çevresinde kendi karakteristik özellikleriyle üretilen sırsız keramikler Anadolu'da Samsat, Ahlat, Kalehisar Korucutepe, İçme Höyük, Eski Kahta, Harran, Anadolu dışında Samarra, Rey, Halep, Rakka ve Hama gibi birçok merkezde yaygın olarak üretilmiştir⁶⁰.

Kuzey Afganistan'da 9-11. yüzyıla tarihlendirilen adak hediyesi veya oyuncak olabilecek çeşitli hayvan⁶¹ ve at figürinleri görülmektedir⁶². Koç ve küçük at heykelticikleri Timurlu devrinin sonunda (15. yüzyılın sonunda) Kazakistan Otrar'da karşımıza çıkmaktadır. Sırlı ve sırsız bu keramikler aslında Otrar bölgesinde karşımıza çıkan çok daha eski örneklerin devamıdır⁶³. Ahlat⁶⁴ ve Yenikapı (Fotoğraf 19) kazılarında ele geçen hayvan figürinleri ilgi çekicidir. Bunların alt kısmında herhangi bir kopma izi bulunmamasından dolayı, oyuncak olabileceği düşünülmektedir. Yenikapı (Fotoğraf 20), İznik⁶⁵ ve Kütahya⁶⁶ kazılarındaki buluntulardan figürin şeklindeki düdükle 15. yüzyıldan 18. yüzyıla kadar üretilmiş olan çocuk oyuncakları olan keramiklerdir⁶⁷.

15. yüzyılın sonu ve 16. yüzyılın başında Osmanlı keramik sanatında doğal kırmızı kilden daha gelişmiş bir teknolojiye işaret eden beyaz hamurlu fritli üretime geçiş yapılmıştır. Frite kurşun katılımıyla diğer bölge üretimlerinden farklı hamur yapısı ortaya çıkmıştır. Slikanın yoğunluklu olması daha sert ve beyaz hamurun elde edilmesini sağlamış ve buna bağlı olarak porselen kalitesine yakın, genellikle kalıplama tekniğiyle veya çömlekçi tonasında şekillendirilen değişik keramik formlarının ortaya çıkmasını sağlamıştır⁶⁸.

Beyaz hamurlu keramikler, kırmızı hamurlu keramiklerden sadece hamurunun sert ve beyaz olması ile değil, pişirim derecelerinin farklı olması ile de ayrılır. MTA laboratuvarlarında yapılan analizlerde İznik keramiğinin maksimum pişirme derecesinin 900 C° olarak tahmin edilmesine rağmen, yapılan analizlerde maksimum 1260 C° sonucuna ulaşılmıştır ki, bu hafif porselen anlamına gelmektedir⁶⁹.

Mavi-beyaz keramiklerde görülen farklı motif, kompozisyon ve çeşitli bezeme teknikleri, farklı çevrelerle etkileşimin bir sonucudur. Osmanlı imparatorluğu erken dönemden itibaren sanatın her dalında kendi üslubunu yaratmaya ve yansıtmaya çalışmıştır⁷⁰.

60- İsmail Aytaç, *Elazığ Müzesindeki Selçuklu Dönemi Sırsız Seramikleri*, Selçuk Üniversitesi Sosyal Bilimler Enstitüsü Sanat Tarihi Ana Bilim Dalı (Yayınlanmamış Yüksek Lisans Tezi), Konya, 1989, s.6.

61- Bkz. Johannes Kalter, "Ceramics from the Ninth to the Twelfth Century", *Heirs to Silk Road Uzbekistan*, Londra, 1997, resim no.266, s.149.

62- Bkz. Johannes Kalter, "Aspects of an Equestrian Culture", *Heirs to Silk Road Uzbekistan*, Londra, 1997, resim no.301, s.170.

63- Bkz. Yaşar Çoruhlu, "Timurlu Çini ve Keramik Sanatında Hayvan Figürleri", *Ölümünün 600. Yılında Emir Timur ve Mirası Uluslararası Sempozyumu (26-27 Mayıs 2005)*, İstanbul, 2007 resim no.27-28, s.303-304.

64- Bkz. Karamağaralı, "Ahlat Sırlı", resim no.4, s.140.

65- Bkz. Hülya Bilgi, *Ateşin Oyunu (Sadberk Hanım Müzesi ve Ömer M. Koç Koleksiyonlarından İznik Çini ve Seramikleri)*, İstanbul, 2009, resim no.1-2, s. 45-46. ; Emin Tan, "İznik Müzesinde Bulunan Keramik Biblolar", *Sanat Tarihi Yıllığı*, Sy.XII (1982), İstanbul, 1983, Env. no: 4090, s. 147. ; Bedri Yalman, "İznik Tiyatro Kazısında Bulunan Seramik Fırını", *Sanat Tarihi Yıllığı*, Sy. XII, İstanbul, 1988, resim no. 18, s.186.

66- Bkz. Faruk Şahin, "Keramik Kütahya Figürinleri", *Antik Dekor*, Sy.16, İstanbul, 1992, resim no: 1-2-3-4, s.117-119.

67- Şahin, "Keramik Kütahya", s. 117-119.

68- Hülya Bilgi, *Sadberk Hanım Müzesi ve Ömer M. Koç Koleksiyonlarından İznik Çini ve Seramikleri*, İstanbul 2009, s. 32. ; *Nurşen Özkul Findık, İznik Roma Tiyatrosu Kazı Buluntuları (1980-1995) Osmanlı Seramikleri*, Ankara, 2001, s.169.

69- Bilgi, *Sadberk*, s. 31.

70- Özkul Findık, *İznik*, s.210.

Osmanlı çini ustaları keramikler üzerinde başlangıçta mavi-beyaz renkte kıvrık dal, rumi ve palmet ile ince arabesk bezemeyi uygulamışlardır. Bu bezeme “rumi-hatay” üslubu olarak da adlandırılmaktaydı. Bu keramiklere paralel olarak nakkaşhanedeki Baba Nakkaş adıyla tanınan sanatçı tarafından tezhibe yönelik yeni bir bezeme üslubu geliştirildi. Kıvrık yapraklar, hatayi, yazı ve rumi gibi motiflerin yanında Çin bulutu motifleri ve Çin üslubunda çiçekli öğeler de kullanılmıştır. Böylece 1520 yıllarına dek geçerliliğini koruyacak “Baba Nakkaş” üslubu yaratılmış oldu. Bu üslupta 15. yüzyıl Timurlu sanatı izleri de fark edilmektedir⁷¹.

Baba Nakkaş üslubunda bezemeli keramik kapların üzerinde koyu kobalt mavisi renk ile yoğun olarak hatayi ve rumilerle bezeme görülmekte ve beyaz zemin neredeyse görülmemektedir. Bunlar koyu kobalt mavi renk kullanımı, Baba Nakkaş'ın sarayda görev yaptığı dönem ürünlerinin devamı olması ve çini örnekleri dikkate alındığında 16. yüzyılın ilk yarısına tarihlendirilmektedir⁷². Aynı zamanda bu keramiklerde, yazının bitkisel formlarla kaynaştırıldığı, adeta onların bir devamı şeklinde işlendiği görülmektedir⁷³ (Fotoğraf 26).

Çin üretimi⁷⁴ Ming porselenlerinin , İznik keramiklerine kaynaklık yapmış olabileceğine işaret eden şakayık, çiçeklerin kraliçesi olup zenginlik ve ayrıcalığın simgesidir⁷⁵ . Yenikapı (Fotoğraf 21a) ve İznik Çini Fırınları⁷⁶ kazılarında ele geçen tabakların iç yüzeyinde, kıvrık dallarla birbirine bağlanan şakayık ve filizlerinden oluşan aynı kompozisyon bezemeleri görülmektedir.

Osmanlı keramik ustaları 1520 yılların sonuna doğru Çin ve imparatorluk atölyelerinin etkisinden çıkarak daha doğal ve serbest bir üslup geliştirdiler. “Ustaların Üslubu” ya da Julian Raby⁷⁷ tarafından “Düğüm Ustası” grubu adı verilen bu üslupta çiçek motifleri ağırlık kazandı. Sadberk Hanım Müzesi’nde sergilenen bir tabağın iç yüzeyinde⁷⁸ , motiflerin düzenlenişi ve dağılışı hala oldukça katı bir tarzdadır ve ortadaki gül motifinin çevresindeki süslemeler son derece simetrik. İznik atölyelerinde üretilen keramiklerde, süsleme rengi olarak siyah rengin kullanıldığına çok ender rastlanır. 1540 yıllarına tarihlenen çok az parçada siyah rengin kullanıldığı görülmektedir⁷⁹ . Yenikapı kazısında ele geçen tabak parçası üzerinde benzer motif ve renklerde bezemeler görülmektedir (Fotoğraf 22).

II. Selim ve III. Murat döneminde yeni buluş ve anlayışların bezeme motifi olarak kullanıldığı görülmektedir. Tamamı soyut motiflerden oluşan dört yapraklı rozet deseninin Leu Devrinde kullanılmış olduğu ifade edilmektedir⁸⁰ . Oxford'ta Magdalen

71- Bilgi, *Sadberk*, s.34-35.

72- Bilgi, *Sadberk*, s.34-35.; Charlotte Maury, “İznik Seramik ve Çinileri”, *İslam Sanatının 3 Başkenti İstanbul, İsfahan, Delhi (Louvre Koleksiyonlarından Başyapıtlarıyla)*, İstanbul, Şubat 2008, katalog no: 18, s. 113.

73- Bkz. Maury, “İznik Seramik”, katalog no. 17/A - 18, s. 111, 113.

74- Bkz. Johannes Kalter - Margareta Pavoloi (Editörler), *Heirs to Silk Road Uzbekistan*, Londra, 1997, resim no.280, s.158.

75- Wolfram Eberhard, *Çin Simgeleri Sözlüğü*, İstanbul, Haziran 2000, s.281.

76- Bkz. Altun, “İznik Çini”, resim no. 8, s.21.

77- Nurhan Atasoy-Julian Raby, *İznik Seramikleri*, London, 1989, s.115.

78- Bkz. Hülya Bilgi, *Ateşin Oyunu (Sadberk Hanım Müzesi ve Ömer M. Koç Koleksiyonlarından İznik Çini ve Seramikleri)*, İstanbul, 2009, resim no. 33, sayfa 101.

79- Laure Soustiel, *Suna-İnan Kıraç ve Sadberk Hanım Müzesi Koleksiyonlarından Osmanlı Seramiklerinin Görkemi (XVI.-XIX. Yüzyıl)*, İstanbul, 2000, s.60.

80- Anonim, *Kütahya Porselen Özel Koleksiyon*, Kütahya, 2000, s. 61.

College'de bulunan maşrapanın dış yüzeyindeki dört yapraklı rozet düzenlemeleri⁸¹ ile kazı buluntusu tabağın iç ve dış yüzeyindeki motiflerle aynıdır (Fotoğraf 23a-b).

Kazıda bulunan keramikler arasında mavi boyalı zeminde ovalimsi beyaz, boyasız alanlar bırakılarak mermer benzeri bir görünüm oluşturulmaya çalışılmıştır. Mermer taklidi şeklinde ifade edilen bu desenlerin Kanuni Türbesi, Siyavuş Paşa Türbesi (1582-1584) ve Hürrem Sultan Türbesi'nin (1559) duvar çinilerinde kullanıldığı görülmektedir. Topkapı Sarayı arşivinde bulunan bir belgede İstanbul'daki bir köşk için 1593'te İznik'te üretilen çinilerin tipleri sıralanmıştır. Bu listede mermer taklidi desenlerin 16. yüzyıl ikinci yarısı boyunca çiniler ve buna paralel olarak da keramikler üzerinde daha az uygulanmış olduğu görülmektedir. İznik Roma Tiyatrosu⁸², Yenikapı kazısı (Fotoğraf 24a-b) ve Louvre Müze'sinde sergilenen bir maşrapa üzerinde mermer ya da beneklerle işlenmiş mermer taklidi bezemeler görülmektedir⁸³.

Osmanlıların eline geçen önemli miktardaki Çin porselenlerinin, Osmanlı atölyelerini ne derecede etkilediği kesin olarak bilinmese de 16. yüzyılın ikinci çeyreğinden sonra İznik ustaları için önemli bir esin kaynağı olmuştur. Yeni formlar ortaya çıkmış, desen repertuarı genişlemiş, temalar kimi zaman titizlikle aynen kopyalanmış kimi zaman da tümüyle yeniden yorumlanmıştır⁸⁴. Yapraklarla çevrelenmiş üzüm motifli çok sayıdaki tabak, 15. yüzyıl başlarında, Ming Hanedanı döneminde üretilmiş olan Çin modellerinden esinlenerek ortaya çıkmıştır. İlk olarak üzüm salkımları Çin'de Sung keramiklerinde ve baskı resimlerinde görülmeye başlanmış, daha sonra Yuan seladonlarında ve mavi-beyaz tabaklarında çok basit şekilde kullanılmıştır. Osmanlı keramiklerinde ise Ming porselenlerinde görülen üçlü düzenleme benimsenmiştir⁸⁵.

Çin mavi-beyazlarında üzüm taneleri belirli sayıda kullanılmış, asma yaprakları ve üzüm salkımları belli bir dizaynda yerleştirilerek yaprak sayılarına ve yerleştirilmesine dikkat edilmiştir⁸⁶. İznik üretimi tabaklarda ise daha serbest bir anlayışla üzüm salkımlarında tane sayısına dikkat edilmemiş, hatta daha fazla sayıda tane yapılmıştır. Ayrıca yaprakların damarları belirtilerek, simetrik biçimde düzenlenmiştir. Çiçekli tabaklarda görülen, salkımların birbirine daha yakın ve daha serbest aralıklarla yerleştirildiği ve iki asma yaprağının üzüm salkımlarının üstüne sarktığı bir desenle, daha çok üç boyutluluğu amaçlamıştır. Çin porselenlerinin birebir kopyaları yapılmamıştır. Kendilerine göre desenleri tasarladıkları gibi Çin mavi-beyazlarında başka renk yokken zamanla bu üzümlü desenlerde yeşil ve firuze kullanılmıştır⁸⁷ (Fotoğraf 28a).

Şam işi keramik grubunda farklı üsluplarda bezemeler karşımıza çıkmaktadır. Bu keramiklere özgü olan uzun, enli gövdeli, top ya da kalp ağaç motifli örneklerin yanı sıra desenlerinde naturalist, karışık ve saz üslubunda olmak üzere çok çeşitli bezemeler görülmektedir. Çok renkli üsluplarda görülen natüralist üslubun ilk denemeleri, üç renkli keramiklerde görülmeye başlanmıştır. Bir yaprak demeti içerisinde

81- Bkz. Atasoy - Raby, *İznik*, resim no.724.

82- Bkz. Özkul Fındık, *İznik*, resim no. 183-184, s.216.

83- Maury, "İznik Seramik", s.146.

84- Nurhan Atasoy, "1989 İznik Yılı", *Sandoz Bülteni*, Sy.34, 1989, İstanbul, s.12 ; Maury, "İznik Seramik", s.120.

85- Özkul Fındık, *İznik*, s.213.

86- Bkz. John Carswell, "Çin Porselenlerinin Osmanlı Sanatı Üzerindeki Etkisi", *İstanbul'daki Çin Hazinesi*, İstanbul, 2001, resim no. 12, s.145.

87- Özkul Fındık, *İznik*, s. 213. ; Atasoy- Raby, *İznik*, s.121.

çıkarak tabak yüzeyine yayılan dallar, yapraklar ve çiçeklerle oluşturulan bezeme anlayışı cepheden bakış açısına sahiptir (Fotoğraf 29-30). Tabakların dış yüzeylerinde, 16. yüzyılın ilk yarısındaki kıvrık dallı yoğun kompozisyonlar (Fotoğraf 28b) yerine, iki motifin dönüşümlü olarak tekrar edildiği basit desenler tercih edilmiştir. Bu uygulama 16. yüzyılın ikinci yarısında, Rodos işi yani çok renkli kırmızılı sıraltı keramiklerinde standart hale gelecektir⁸⁸.

Keramik ve çini sanatında her dönem kullanılmış olan hatayı; şakayık, gül, narçiçeği gibi çok çeşitli çiçeğin stilize edilmiş şeklidir. Bu motiflerin yer aldığı tasarımlar ise hatayı üslubunu oluşturur. Çiçeğin boyuna kesiti olan hatayı çiçeği, üstten görünümü olan penç motifi (rozet), gonca, sap ve yapraklar üslubunun ana bezeme unsurlarıdır. Helezonik motifler kap yüzeyinde gerektiğinde boşlukları dolduran veya dalların akış yönünü değiştiren yardımcı öğeler şeklinde karşımıza çıkmaktadır⁸⁹. (Fotoğraf 32b).

Timurlu devri çini ve özellikle keramiklerinde yoğun bir şekilde Orta Asya repertuarına uygun hayvan figürlerinin olduğu dikkati çekmektedir. Çini ve keramiklerde hayvan tasvirlerinin en önemli sebebi, İslam öncesi Türk (ve buna paralel olarak Moğol) dini veya dinlerinden gelen hayvanlara ilişkin inançların ve sembolizmin hala büyük ölçüde yaşıyor olmasıdır⁹⁰. Timurlu çini keramiklerinde görülen hayvan figürleri "Gerçek üstü hayvanlara ilişkin figürler" ve "Doğada bulunan hayvanlar" olarak iki gruba ayrılabilir; Türk sanatında bu hayvanlara sembolik anlamlar yüklediği görülmektedir. Osmanlı döneminde beyaz hamurlu keramiklerde hayvan figürleri ilk kez 1520 ve 1530 yılları arasında görülse de, yaygınlaşması 16. yüzyılın ikinci yarısında Rodos işi keramiklerinde olmuştur⁹¹. Hayvan figürlü keramikler bitkisel üsluplu kompozisyonlarının yanında çeşitlilik ve yaratıcılık yönünden zayıf kalmaktadırlar. Bu kısıtlı üretimi, büyük ölçüde inançların gereği, figürden uzak kalma eğilimine veya günah işlemekten çekinen bir anlayışa bağlamak mümkündür. Herhangi bir dini amaçla üretilmemiş bu keramiklerde hayvan figürlerini görmemiz doğal bir oluşumdur. Bunlar eski Türk kültürlerindeki sembolik anlamları yansıtmazlar. Bazı fantastik figürler uğurlu sayıldığından veya bir bezeme alışkanlığı ile bu kompozisyonlarda karşımıza çıkmışlardır. Sonuç olarak bu figürlerin artık dekoratif amaçla ele alındığı bir gerçektir⁹². Bu grup keramiklerde kompozisyonlar "hayvan figürlü-bitkisel motifli" veya "orman temalı-av sahneli" olmak üzere iki ana tema üzerine kuruludur. Orman temalı-av sahneli kompozisyonlar grubuna öncülük eden Londra'da özel koleksiyona ait olan mavi-beyaz matara, 16. yüzyılın ikinci yarısında yaygınlaşacak olan hayvan üslubunun en erken bütün örneğidir⁹³. Buna benzer mavi-beyaz hayvan figürlü keramik parçaları, 16. yüzyılın ilk yarısında av hayvanlarını yoğun fakat dağınık bir sarmaşık ağı arasına yerleştirmenin adet olduğuna işaret etmektedir. Kazı buluntusu maşrapanın beyaz zeminli gövde parçası üzerinde,

88- Sitare Turan Bakır, "Osmanlı Sanatında Bir Zirve İznik Çini ve Seramikleri", *Anadolu'da Türk Devri Çini ve Seramik Sanatı*, İstanbul, 2007, s. 296.

89- Turan Bakır, "Osmanlı Sanatında", s. 299.

90- Bu konuda detaylı bilgi için bkz. Yaşar Çoruhlu, "Timurlu Çini ve Keramik Sanatında Hayvan Figürleri", *Ölümünün 600. Yılında Emir Timur ve Mirası Uluslararası Sempozyumu*, İstanbul, 2007, s.271-306.

91- Atasoy- Raby, *İznik*, s. 256.

92- Sitare Turan Bakır, "Osmanlı Hayvan Figürlü Seramikleri", *Seramik Federasyonu Dergisi*, Sy.4, İstanbul, Nisan-Haziran 2004, s.77.

93- Bkz. Atasoy- Raby, *İznik*, resim no.374.

aynı bezeme anlayışının devam ettiği görülmektedir. Yeşil sarmaşık dallar üzerinde, ters yönde koşar vaziyette ceylanlar ile karşılıklı koşar vaziyette tavşanlar görülmektedir. Benzer pozdaki aynı hayvanlar keramikte birkaç kez tekrarlanır; buna rağmen, objelerde biraz safça bir hareket ve canlılık duygusu vardır (Fotoğraf 33). Yine orman-av sahnelerini hatırlatan temalarıyla, British Müzesi'nde sergilenen sürahi grimsi zemin rengi ile 16. yüzyıl ikinci yarısında üretilen örneklerden ayrılır⁹⁴. Benzer örneklerini İznik Çini Fırınları⁹⁵ ve Yenikapı kazılarında görmek mümkündür (Fotoğraf 34). Zemin rengi çoğunlukla koyu yeşile boyanmış, hayvan figürleri ise beyaz bırakılmıştır. Koyu yeşil zeminli kaplar siyah çizgi kümeleriyle süslendiğinden daha dengeli bir görünüş kazanmıştır. Figürlerin arasına çizilen bitki kümeleri erken grubun özelliğidir. Hayvanlar uzun bacaklıdır ve gövdelerinde geç dönem örneklerinde olmayan taramaları anımsatan çizgili, tüylü gölgelemeler vardır⁹⁶. Hayvanın fiziki detaylarına değil, ana hatlarına odaklanıldığı göz önüne alınırsa, bu üsluba "çizgisel" denebilir.

Çok renkli boyama tekniğinin öncelikle İran'da 11. yüzyılın sonu 13. yüzyıl başında kullanılmaya başlandığı, Moğol istilasıyla birlikte ustaların Suriye'ye göçü sonucu 13. ve 15. yüzyıllarda Suriye'de uygulandığı görülmektedir. Bunlar fritli beyaz hamurlu, astarlı yüzey üzerine firuze, mor, siyah ya da mavi, mor, siyah ikili ve üçlü biçimde kullanılmıştır. Anadolu'da Ahlat ve Hasankeyf dışında bu bezeme tekniği diğer merkezlerde de uygulanmış olmalıdır. Bu gruptaki keramikler, Osmanlı dönemi çok renklilerin (Şam işi, Rodos işi gibi sıraltı çok renkli boyama tekniğinin) proto tipleri olarak kabul edilmelidir⁹⁷.

Rodos işi keramiklerin bezemesinde farklı üsluplar dikkat çekmektedir. Şahkulu'nun başlatmış olduğu Saz üslubu Osmanlı sanatında 16. yüzyıl boyunca Karememi'nin geliştirdiği natüralist çiçek üslubu ile birlikte tüm sanat kollarında izlenmiştir⁹⁸. Üslup lale, karanfil, gül, sümbül daha sonra eklenen yeni çiçeklerle zenginleşmiştir. Bunlar arasında en dikkat çeken bahar açmış ağaçlar olup, bununla birlikte yeni bir anlayış ortaya çıkmıştır. Bu bezeme üslubunun tabak (Fotoğraf 35) ve kupa üzerinde (Fotoğraf 37) uygulanmış olduğunu görüyoruz. Merkezi bir kökten çıkan çeşitli çiçekler, yapraklı dallar simetrik bir şema içinde daha durağan çizilebildiği gibi, bazen de simetri dikkate alınmaksızın daha hareketli bir düzenleme içinde yer alırlar. Bu motiflerin yanında hatayi, rumi, palmet, stilize bulut, çintemani ve kaplan postu da kullanılan diğer bezeme öğeleridir.

Kırmızı rengin kullanıldığı ilk örnekler Süleymaniye Camii (1557), Haseki Hürrem Sultan Türbesi (1558), Rüstem Paşa Camisi (1561) çinilerini sayabiliriz. Londra'da Victoria ve Albert Müzesi'nde bulunan Süleymaniye Camisi'ne ait kandilin açık ve ince sürülen, turuncuya bakan kırmızı rengi de keramikler için önemli bir veri teşkil

94- Bkz. Turan Bakır, "Osmanlı Hayvan", çizim no.7, s.76.

95- Aslanapa- Yetkin- Altun, *İznik*, s. 149.

96- Atasoy- Raby, *İznik*, s.256. ; Turan Bakır, "Osmanlı Hayvan", s.76.

97- Nurşen Özkul Fındık, *Hasankeyf Seramikleri (2004-2006)*, Ankara, 2008, s.135.

98- Banu Mahir, "Saray Nakkaşhanesinin Ünlü Ressamı Şah Kulu ve Eserleri", *Topkapı Sarayı Müzesi: Yıllık 1*, İstanbul, 1986, s.130.; Osmanlı bezeme sanatında saz üslubu hakkında geniş bilgi için bkz. Banu Mahir, "Osmanlı Bezeme Sanatında Saz Üslubu", *Hat ve Tezhip Sanatı*, Ankara, 2009, s.379-393.

eder⁹⁹. Sonraki uygulamalarda kırmızı boya daha kalın sürülerek motifler adeta yüksek kabartma olarak işlenmiştir. İlk uygulamalarda açık olan turuncuya yakın renkte zamanla karakteristik mercan ya da domates kırmızısı olarak nitelendirilen ton yakalanmıştır. Çünkü zamanla hem boyanın kalın sürülmesi hem de fırınlanmasıyla bağlantılı olarak rengin kalitesinde değişimler oluşmuştur. Ayrıca motiflerin siyah konturlarla çevrelenmesiyle hem rengin akması önlenmiş hem de olduğu gibi motiflerin daha net ortaya çıkmasına olanak sağlamıştır. Kısa süreli bu kaliteli tonda üretim yapılabilmiş, özellikle 16. yüzyılın sonlarından itibaren kırmızının tonu bozulmaya başlamış, kahverengimsi ya da turuncu tonlara dönüştüğü görülmektedir¹⁰⁰ (Fotoğraf 35). Kırmızı renk Anadolu'da ve Anadolu dışında da ustaların üzerinde çalıştıkları bir renk olmuştur. Kuzey Mezopotamya'da Rakka'nın yanında keramik faaliyeti gösteren Rusaffa, Musur, Sincar gibi ikinci derecedeki atölyeler özellikler bakımından Rakka'ya bağlıdır. Bu atölyelerden sadece Rusaffa kırmızı rengi işlemiştir. Daha sonraki devirlere kadar Bağdat çevresi atölyelerinde de devam eden kırmızı renkli keramik geleneği önce porselen niteliği taşır. Osmanlı devri İznik atölyelerinin kullanmış olduğu kırmızı renk uygulamasının bu çevreden gelmiş ustalar vasıtasıyla yapıp yapılmadığını doğrulayan belgeler pek yoktur. Ancak Yavuz Sultan Selim'in, fethettiği ülkelerden, İran'dan, Irak'tan ve Mısır'dan sanatçılar getirip onları Bab-ı Hümayun'a üst odalarına oturttuğu ifade edilmektedir¹⁰¹.

Çintemani ve kaplan postu diğer soyut üslupların aksine keramik ustalarının bir buluşu değil, 16. yüzyıl boyunca Osmanlı sanatında yaygın biçimde kullanılmış olan motiftir. Çeşitli biçimlerde, bulut veya kaplan postu olarak tanınan geniş bir bant ve çoğu kez hilali andıran üç yuvarlaktan oluşan iki ögeyi içermektedir. Çintemani motifleri 17. yüzyılın ortasına kadar kullanılmıştır¹⁰². Kazıda tabak buluntusu üzerinde bu iki motifinin bir arada kullanıldığını görüyoruz (Fotoğraf 36). British Müzesi'nde sergilenen sürahi üzerinde aynı bezeme ve renk anlayışı görülmektedir¹⁰³.

Renkli astar üzerine bezemeli keramikler 1560-1575 yılları arasında üretilmiştir. Bu keramikler, toz haline getirilmiş bir kuvars karışımı olduğu öne sürülen renkli astar tabakasıyla kaplanır. Bu renk ya lavanta mavisi olur ya da yavruağzından kiremit veya mercan kırmızısına kadar değişir¹⁰⁴.

Kırmızı hamurlu erken Osmanlı keramikleri arasında yer alan astar boyama tekniğinin 16. yüzyılın ikinci yarısında beyaz hamurlu keramiklerde yeniden uygulanmaya başlandığı görülmektedir¹⁰⁵.

Yenikapı kazısında bulunan kırmızı astarlı maşrapa üzerinde atlamalı bir düzende beyaz ve siyah kuşaklarla dikey olarak bezenmiş motifler dolanmaktadır (Fotoğraf 40). Türk ve İslam Eserleri Müzesi'nde sergilenen, Edirne Selimiye Camii'nden ge-

99- Sitare Turan Bakır, "Osmanlı Sanatında Bir Zirve İznik Çini ve Seramikleri", *Anadolu'da Türk Devri Çini ve Seramik Sanatı*, İstanbul, 2007, s.297-298.

100- Nurşen Özkul Fındık, *İznik Roma Tiyatrosu Kazı Buluntuları (1980-1995) Arasındaki Osmanlı Seramikleri*, Ankara, 2001, s. 259.

101- Can Kerametli, "Asya'dan Anadolu'ya Türk Çini ve Seramik Sanatı", *Türk Çini Sanatından Örnekler*, İstanbul, 1986, s.31.

102- Atasoy- Raby, *İznik*, s. 260.

103- Bkz. Atasoy- Raby, *İznik*, resim no. 762.

104- Maury, "İznik Seramik", s.134.

105- Özkul Fındık, *İznik*, s.273.

len vazo biçimindeki sürahi üzerinde, benzer bezeme anlayışına mavi renk eklenecek, devam edilmiş olduğu görülmektedir¹⁰⁶.

17. yüzyılın başında siyasal duraklama tüm el sanatları içinde en çok İznik çini atölyelerinde hissedilir. Parasal destek kalkınca çöküş tam olur, yapımcı aileler dağılır. Yıllar sonra yapılan girişimler başarılı sonuçlar vermez. Renkler canlılığını kaybeder. Mercan kırmızıları esmerleşir. Sırda kalite bozukluğu, hafif çatlaklar görülür, çekicilik kaybolur. Konturların net çizgileri dağılır. 16. yüzyılın ikinci yarısındaki keramik ve çini düzeyine hiçbir zaman ulaşamamıştır¹⁰⁷.

Sonuç olarak; İznik'te çini ve keramik üretimi birdenbire ortaya çıkmamıştır. Aynı topraklarda Bizans, Anadolu Selçuklu ve Beylikler döneminde de üretimin yapıldığı bilinmektedir. İznik'in İstanbul'dan Anadolu'ya ve İpek yoluna bağlanan ticaret yolu üzerinde yer alması Mezopotamya, Mısır ve Orta Asya'da bulunan İslam keramik geleneklerinin de İznik üretimlerinde etkili olduğunu gösterir.

Osmanlı döneminde kentle bağlantılı şehir çöplüğü ya da atığı denilebilecek eşyalarla dolmuş olan Yenikapı Marmaray kazı alanındaki liman tabanından ortaya çıkarılan, kırmızı ve beyaz hamurlu çeşitli teknik ve bezemeye sahip çok sayıda keramik grubuyla karşılaşmıştır. Kırmızı hamurlu keramiklerin sadece (slip, Milet işi ve kazıma) teknikleriyle sınırlı bir üretimi olmadığı saptanmıştır. Halkın günlük kullanımına yönelik üretilen kırmızı hamurlu keramiklerin yanı sıra, sarayın himayesi altında lüks objeler isteyen seçkin tabaka için üretilmiş beyaz hamurlu keramikler aynı dönem içerisinde yapılmıştır. Aynı çevreler için üretilmiş keramik gruplarının bir arada görülüyor olması İznik atölyelerinde kullanılan motif, teknik ve kap formlarının üretim çeşitliliğini göstermektedir.

Çalışmanın kapsamını oluşturan daha önce yayınlanmamış bu örneklerden yola çıkarak malzeme ve tekniğin, örneklerin zenginliği ve bunların önceki dönem keramikleriyle olan ilişkisi 15-17. yüzyıl Osmanlı keramik sanatının genel karakterini ortaya koymaktadır.

106- Atasoy- Raby, *İznik*, s. 233.

107- Can Kerametli, "16.Yüzyıl İkinci Yarısı İznik Seramikleri", *Antika*, Sy.7, İstanbul, 1985, s.44.

KAYNAKÇA

ALTUN, Ara, "İznik Çini ve Seramikleri", *Sadberk Hanım Müzesi Türk Çini ve Seramikleri*, İstanbul, 1991, s.8-48.

_____ (Editör) *Osmanlı'da Çini Seramik Öyküsü*, İstanbul 1999.

ANONİM, *Kütahya Porselen Özel Koleksiyon*, Kütahya, 2000.

ASLANAPA, Oktay, "Kırmızı Hamurlu İlk Osmanlı Keramikleri (Milet İşi Denilen Keramikler)", *Türk Kültürü*, Sy. 30, İstanbul, 1965, s.391-399.

_____ "Keramiköfen und Figürlische Keramik aus Kalehisar", *Anatolica*, Sy. 1, İstanbul, 1967, s.135-142.

_____ "Osmanlı Devri Keramik Sanatı", *Antika*, Sy. 27, İstanbul, Haziran 1987, s. 4-9.

ASLANAPA, Oktay- YETKİN, Şerare -ALTUN, Ara, *İznik Çini Fırınları Kazısı 1981-1988 II. Dönem*, TTT Vakfı Yayınları, İstanbul, 1989.

ATASOY, Nurhan- RABY, Julian, *İznik Seramikleri*, London, 1989.

ATASOY, Nurhan, "1989 İznik Yılı", *Sandoz Bülteni*, Sy.34, İstanbul, 1989, s. 10-15.

ATİK, Şeniz, "Marmaray İstasyon projesi kapsamında Üsküdar Meydan Kazısı-I BS/56-65 plan kareleri", *Gün Işığında İstanbul'un 8000 yılı (Marmaray, Metro, Sultanahmet kazıları)*, İstanbul, 25 Haziran 2007, s.54-63.

AYTAÇ, İsmail, *Elazığ Müzesindeki Selçuklu Dönemi Sırsız Seramikleri*, Selçuk Üniversitesi Sosyal Bilimler Enstitüsü Sanat Tarihi Ana Bilim Dalı (Yayınlanmamış Yüksek Lisans Tezi), Konya, 1989.

BAİPAKOV, K. – ERZAKOVIÇ, L., *Orta Gasırdagi Otırar Keramikası-Keramika Sredneveko-gogo Otrara-Ceramics of Medieval Otrar*, Almatı, 1991.

BAKIR TURAN, Sitare, "Osmanlı Sanatında Bir Zirve İznik Çini ve Seramikleri", *Anadolu'da Türk Devri Çini ve Seramik Sanatı*, Editörler: Gönül Öney – Zehra Çobanlı, Kültür ve Turizm Bakanlığı Yayınları, İstanbul, 2007, s.279-305.

_____ "Osmanlı Hayvan Figürlü Seramikleri", *Seramik Federasyonu Dergisi*, Sy.4, İstanbul, Nisan-Haziran 2004, s.70-78.

_____ "Slip Tekniğinde Seramikler", *Antik Dekor*, Sy.13, İstanbul 1991, s.110-113.

BAŞ, Gülşen, *Bitlis Kalesi Kazısı Sırlı Seramikleri (2004-2012)*, Pegem Akademi Yayınları, Ankara, 2012.

BİLGİ, Hülya, *Ateşin Oyunu (Sadberk Hanım Müzesi ve Ömer M. Koç Koleksiyonlarından İznik Çini ve Seramikleri)*, İstanbul, 2009.

_____ *Sadberk Hanım Müzesi ve Ömer M. Koç Koleksiyonlarından İznik Çini ve Seramikleri*, İstanbul, 2009.

BİLİCİ, Sema, "Sırlı Seramik Sanatı", *Anadolu Selçukluları ve Beylikler Dönemi Uygarlığı 2*, Kültür ve Turizm Bakanlığı, Ankara, 2006, s.513-523.

_____ "Alanya Tersanesi Seramik Buluntuları", *V. Ortaçağ ve Türk Dönemi Kazı ve Araştırmaları Sempozyumu, Bildiriler (19-20 Nisan 2001)*, Ankara, Eylül 2001, s.107-132.

BULUT, Lale, *Samsat İslami Devir Sırsız ve Tek Renk Sırlı Seramikleri*, E.Ü. Sosyal Bilimler Enstitüsü Arkeoloji ve Sanat Tarihi Anabilim Dalı (Doktora Tezi), İzmir, 1991.

_____ "Samsat Ortaçağ Sgraffito ve Champleve Seramikleri", *Prof. Dr. Şerare Yetkin Anısına Çini Yazıları, Sanat Tarihi Derneği Yayınları: 1*, İstanbul, 1996, s.31-46.

CANTAY, Gönül, "Edirne Yeni Sarayı 2001 Yılı Kazı Buluntuları", *VI. Ortaçağ ve Türk Dönemi Kazı Sonuçları ve Sanat Tarihi Sempozyumu, Bildiriler (8-10 Nisan)*, Kayseri, 2002, s.229-238.

CARSWELL, John, "Çin Porselenlerinin Osmanlı Sanatı Üzerindeki Etkisi", *İstanbul'daki Çin Hazinesi*, İstanbul, 2001.

ÇEKEN, Muharrem, "Kubad Abad Sarayı Kazısı Selçuklu Seramikleri", *Anadolu'da Türk Devri Çini ve Seramik Sanatı*, Editörler: Gönül Öney – Zehra Çobanlı, Kültür ve Turizm Bakanlığı, İstanbul, 2007, s.111-119.

_____ "Hasankeyf Kazısı Seramik Fırınları, Atölyeleri ve Seramikleri" *Anadolu'da Türk Devri Çini ve Seramik Sanatı*, Editörler: Gönül Öney – Zehra Çobanlı, Kültür ve Turizm Bakanlığı İstanbul, 2007, s.245-261.

ÇORUHLU, Yaşar, "Timurlu Çini ve Keramik Sanatında Hayvan Figürleri", *Ölümünün 600. Yılında Emir Timur ve Mirası Uluslararası Sempozyumu*, Editörler: Abdulvahap Kara, Ömer İşbilir, İstanbul, 2007, s.271-306.

_____ "Karahanlı Devri Orta Asya Türk Seramik Sanatı Üzerine", *Arkeoloji ve Sanat*, Sy.118, İstanbul, Kasım-Aralık 2004, s.86-104.

DOĞER, Lale, "Bizans Seramikleri", *Antik Dekor*, Sy.55, İstanbul, Kasım - Aralık 1999.

_____ "Yeşil ve Kahverengi Boya Dekorlu Bizans Sırlı Seramikleri", *Antik Dekor*, Sy.35, İstanbul, 1996, s. 196-197.

_____ "Müzelerimizden Örneklerle Sualtı Buluntusu Akıtma Boya Dekorlu Ege-Bizans Seramikleri", *Arkeoloji ve Sanat*, Sy.106, Yıl.24, İstanbul Ocak-Şubat 2002, s.3-15.

EBERHARD, Wolfram, *Çin Simgeleri Sözlüğü*, Kabalcı Yayınları, Çev. Aykut Kazancıgil-Ayşe Bereket, İstanbul, Haziran 2000.

FINDIK ÖZKUL, Nurşen, *İznik Roma Tiyatrosu Kazı Buluntuları (1980-1995) Arasındaki Osmanlı Seramikleri*, Kültür Bakanlığı Yayınları, Ankara, 2001.

_____ *Hasankeyf Seramikleri (2004-2006)*, Çardaş Yayınları, Ankara, Şubat 2008.

_____ "Beylikler ve Erken Osmanlı Devri Seramik Sanatı", *Anadolu'da Türk Devri Çini ve Seramik Sanatı*, Editörler: Gönül Öney – Zehra Çobanlı, Kültür ve Turizm Bakanlığı, İstanbul, 2007, s. 233-241.

_____ "Erken Osmanlı (Milet Tipi) Seramiklerinde Bilinmeyen Bazı Örnekler", *V. Ortaçağ ve Türk Dönemi Kazı ve Araştırmaları Sempozyumu, Bildiriler (19-20 Nisan 2001)*, Ankara, Eylül 2001, s. 419-436.

_____ "Tekfur Sarayı Çini Fırınları Kazısında Ele Geçen Şamdan ve Kandiller", *IX. Ortaçağ ve Türk Dönemi Kazıları ve Sanat Tarihi Araştırmaları Sempozyumu, Bildiriler (21-23 Nisan 2005)*, Erzurum, 2006, s.379-389.

GÜRHAN GÖK, Sevinç, *Bir Seramik Definesinin Öyküsü (Saruhanoğlu Beyliği'nin Mirası Manisa Gülğün Hatun Hamamı Seramikleri)*, Manisa, 2011.

_____ "Akşehir Kurtarma Kazısı Seramikleri" *Anadolu'da Türk Devri Çini ve Seramik Sanatı*, Editörler: Gönül Öney – Zehra Çobanlı, Kültür ve Turizm Bakanlığı Yayınları, İstanbul, 2007, s. 157-169.

KARAMAĞARALI, Nakış, "Ahlat Sırlı Seramikleri", *Anadolu'da Türk Devri Çini ve Seramik Sanatı*, Editörler: Gönül Öney – Zehra Çobanlı, Kültür ve Turizm Bakanlığı Yayınları, İstanbul 2007, s. 135-153.

KARAMAĞARALI, Beyhan – YAZAR, Turgay, "Ani Kazısı Buluntuları", *Anadolu'da Türk Devri Çini ve Seramik Sanatı*, Editörler: Gönül Öney – Zehra Çobanlı, Kültür ve Turizm Bakanlığı Yayınları, İstanbul, 2007, s. 123-131.

KALTER, Johannes, "Ceramics from the Ninth to the Twelfth Century", *Heirs to Silk Road Uzbekistan*, Editörler: Johannes Kalter-Margareta Pavaloi, Londra, 1997, s.140-168.

_____ "Aspects of an Equestrian Culture", *Heirs to Silk Road Uzbekistan*, Editörler: Johannes Kalter-Margareta Pavaloi, Londra, 1997.

KERAMETLİ, Can, "Asya'dan Anadolu'ya Türk Çini ve Seramik Sanatı", *Türk Çini Sanatından Örnekler*, Akbank Kültür Yayınları, Türk Süsleme Sanatları Serisi: 11, Ankara, 1986, s.22-31.

_____ "16. Yüzyıl İkinci Yarısı İznik Seramikleri", *Antika, Sy.7*, İstanbul, 1985, s.41-46.

LANE, Arthur, "The Early Sgraffito Ware Of The Near East", *Oriental Ceramic Society, London*, 1938, s.33-56.

_____ *Early Islamic Pottery*, London, 1947.

MAHİR, Banu, "Saray Nakkashanesinin Ünlü Ressamı Şah Kulu ve Eserleri", *Topkapı Sarayı Müzesi: Yıllık-1*, Topkapı Sarayı Müzesi Müdürlüğü Yayınları, İstanbul, 1986, s.113-234.

_____ "Osmanlı Bezeme Sanatında Saz Üslubu", *Hat ve Tezhip Sanatı*, Editör: Ali Rıza Özcan, Ankara, 2009, s.379-393.

MAURY, Charlotte, "İznik Seramik ve Çinileri", *İslam Sanatının 3 Başkenti İstanbul, İsfahan, Delhi (Louvre Koleksiyonlarından Başyapıtlarıyla)*, Sakıp Sabancı Müzesi Yayınları, İstanbul, Şubat 2008, s.67-75.

MÜLLER-WIENER, Wolfgang, *İstanbul'un Tarihsel Topografyası 17. Yüzyıl Başlarına Kadar Byzantion Konstantinapolis - İstanbul*, Çev. Ülker Sayın, Yapı Kredi Yayınları, İstanbul, Ocak 2001.

_____ *Bizans'tan Osmanlı'ya İstanbul Limanları*, Çev. Erol Özbek, Tarih Vakfı Türk Yayınları, İstanbul, Kasım 1998.

ÖNEY, Gönül, *Türk Çini Sanatı*, Yapı Kredi Yayınları, İstanbul, 1976.

_____ "Bir Grup Selçuklu Seramiğinde İnsan Tasviri", *Arkeoloji Sanat Tarihi Dergisi*, Ege Üniversitesi Edebiyat Fakültesi Arkeoloji Yayınları, Sy.II, İzmir, 1983, s.86-105.

PAKER, Muharrem, "Anadolu Beylikler Devri Keramik Sanatı", *Sanat Tarihi Yıllığı*, Sy. I, (1944-1965), İstanbul Üniversitesi Edebiyat Fakültesi Sanat Tarihi Enstitüsü Yayınları, İstanbul, 1965, s.155- 182.

REİTLİNGER, Gerald, "The interim period in Persian Pottery: An essay in chronological revision" *Ars Islamica*, C.5, Sy.2, Michigan Ün. Yayını, Ann Arbor, 1938, s.155-178.

REYHANLI, Tülay, "Türk ve İslam Eserleri Müzesinde Bulunan Memlük Keramikleri", *Sanat Tarihi Yıllığı*, Sy.4, (1970-1971), İstanbul Üniversitesi Edebiyat Fakültesi Sanat Tarihi Enstitüsü Yayını, İstanbul, 1971, s.215-235.

SOUSTİEL, Laure, *Suna-İnan Kıraç ve Sadberk Hanım Müzesi Koleksiyonlarından Osmanlı Seramiklerinin Görkemi (XVI.-XIX. Yüzyıl)*, Vehbi Koç Vakfı, Suna- İnan Kıraç Akdeniz Medeniyetleri Araştırma Enstitüsü Yayını: 7, İstanbul, 2000.

ŞAHİN, Faruk, "*Keramik Kütahya Figürinleri*", *Antik Dekor*, Sy.16, İstanbul, 1992, s.117-119.

_____ "*Kulplu İznik Çini Bardakları*", *Antik Dekor*, Sy. 55, İstanbul, Kasım - Aralık 1999, s.76-84.

TAN, Emin, "*İznik Müzesinde Bulunan Keramik Biblolar*", *Sanat Tarihi Yıllığı*, Sy.XII, (1982), İstanbul Üniversitesi Edebiyat Fakültesi Sanat Tarihi Enstitüsü Yayını, İstanbul, 1983, s.145-147.

YALMAN, Bedri, "*İznik Tiyatro Kazısında Bulunan Seramik Fırını*", *Sanat Tarihi Yıllığı*, Sy. XIII, İstanbul Üniversitesi Edebiyat Fakültesi Sanat Tarihi Enstitüsü Yayınları, İstanbul, 1988, s.53-197.

YENER, Azize, "Antalya-Kaleiçi'nde Bulunan Astar Boya Dekorlu Seramikler", *Arkeoloji ve Sanat*, Sy.131, Yıl: 31, İstanbul, Mayıs – Ağustos 2009, s.91-108.

YILMAZ, GÜLGÜN, *Edirne Müzesi Osmanlı Seramikleri (2008-2009 Yılları Zindanaltı Sur Kazısı Buluntuları*, Edirne, 2012.