



## 19. Yüzyıl Temettuat Defterleri'ne Göre Üsküp/Koçana Kazası'nın Lorenz Eğrisi ve Gini Katsayısı ile Gelir Dağılımının Analizi<sup>1</sup>

Gökay Karaduman<sup>2</sup> 

Ahmet Tabakoğlu<sup>3</sup> 

<b>19. Yüzyıl Temettuat Defterleri'ne Göre Üsküp/Koçana Kazası'nın Lorenz Eğrisi ve Gini Katsayısı ile Gelir Dağılımının Analizi</b>	<b>Analysis of Income Distribution with Lorenz Curve and Gini Coefficient of Skopje / Kocana District According to the 19th Century Temettuat Books</b>
<b>Öz</b> Bu çalışma, 19. Yüzyılda Osmanlı Devleti Üsküp Eyaleti, Köstendil Sancağı, Koçana kazasının kent merkezi ve Koçana köylerindeki gelir dağılımı ve mesleki dağılıma ait bulguların değerlendirilmesini amaçlamaktadır. Aynı zamanda çalışma, Koçana'da kent ve köylerdeki gelir dağılımındaki farklılaşmaların nicelendirilmesini de belirtmektedir. Bu çalışmada, temel kaynak olarak Başbakanlık Osmanlı Arşivi'nde yer alan temettuat defterleri kullanılmıştır. Kullanılan veriler, 1844-45 yıllarında Koçana'daki 64 köy ve Koçana kent merkezinden toplanan 3249 hanenin servet ve vergi verileridir. Çalışmanın sonuçlarının analizinde, Lorenz eğrisi ve Gini katsayısı gibi iktisat teorisi metodolojisi ve araçları da kullanılmıştır. Çalışmadan elde edilen sonuçlarda, Koçana'da orta düzeyde gelir eşitsizliğinin olduğu anlaşılmaktadır.	<b>Abstract</b> This study aims to evaluate the findings of the income distribution and occupational distribution in the Ottoman State, Skopje Province, the Köstendil Sanjak, the city center of the Koçana district, and the Koçana villages in the 19th century. The study also aims to quantify the variations in income distribution in urban and rural areas in Koçana. In this study, as the main source, the dividend books in the Prime Ministry Ottoman Archives were used. The data used are the asset and tax data of 3249 households collected from 64 villages of Koçana and Koçana city center in 1844-45. In the analysis of the results of the study, economic theory methodologies and tools such as the Lorenz curve and the Gini coefficient were also used. According to the results obtained from the study, it is understood that there is moderate income inequality in Koçana.
<b>Anahtar Kelimeler:</b> Gelir Dağılımı, Gini Katsayısı, Temettuat Defterleri, Koçana	<b>Keywords:</b> Income Distribution, Gini Coefficient, Temettuat Records, Kochani
<b>JEL Kodları:</b> N30, N90	<b>JEL Codes:</b> N30, N90

<b>Araştırma ve Yayın Etiği Beyanı</b>	Bu çalışma bilimsel araştırma ve yayın etiği kurallarına uygun olarak hazırlanmıştır.
<b>Yazarların Makaleye Olan Katkıları</b>	Çalışmanın tamam ve analizleri içeren bölümleri iki yazar ile birlikte, yazarlara paylaşılarak oluşturulmuştur.
<b>Çıkar Beyanı</b>	Yazarlar açısından ya da üçüncü taraflar açısından çalışmadan kaynaklı çıkar çatışması bulunmamaktadır.

<sup>1</sup> Bu çalışma Marmara Üniversitesi Sosyal Bilimler Enstitüsü İktisat Anabilim Dalı'nda Prof. Dr. Ahmet Tabakoğlu danışmanlığında Gökay Karaduman tarafından "Temettuat Defterleri çerçevesinde Koçana/Üsküp kazasının sosyal ve ekonomik yapısı" ismiyle tamamlanarak 01.07.2014 tarihinde savunulan yüksek lisans tezinden türetilmiştir.

<sup>2</sup> Arş. Gör. Dr., Ardahan Üniversitesi, İktisadi ve İdari Bilimler Fakültesi, İktisat Bölümü, gokaykaraduman@ardahan.edu.tr

<sup>3</sup> Prof. Dr., İstanbul Sabahattin Zaim Üniversitesi, İşletme ve Yönetim Bilimleri Fakültesi, İslam İktisadi ve Finans, ahmet.tabakoglu@izu.edu.tr

## 1. Giriş

Osmanlı Devleti'nde Padişah Abdülmecid döneminde, 3 Kasım 1839 tarihinde Tanzimat Fermanı olarak bilinen Gülhane Hatt-ı Hümayunu ilan edildi. Mali alandaki yenilikler Tanzimat Fermanı'nın temelini teşkil etmekteydi. Tanzimat döneminde, yeni bir vergi düzeni oluşturmak ve vergilerin toplanmasında merkezileşme amaçlanmıştı (Tabakoğlu, 2016: 671). Tanzimat ile birlikte daha önce çeşitli oranlarda Tekâlif-i şer'iyeye adı altında toplanan vergiler yerine, zirai ürünlerden öşür, koyunlardan adet-i ağnam ve Gayrimüslimlerden cizye alınmak istenmiştir. Ayrıca birçok farklı türü olan Tekâlif-i örfiyye adı altındaki vergiler ise vergi-yi mahsusa adı altında birleştirilmiştir (Güran, 1989: 13). Bu yeni mali sistemde, ülkedeki kaynakların tespiti için halkın ödeme gücüne göre vergi tayinini yapmak üzere merkeze bağlı muhassıllıklar oluşturulmuştu. Muhassıllar, beraberindeki kâtipler ile sayımlara köylerden başlayarak, hane bazında emlak, arazi ve hayvanları, esnaf veya tüccarın ise bir yıllık ne kadar gelir ve ticareti olduğunu defterlere yazacaklardı (Kaynar, 1985: 237,245). Ancak 1840 yılında uygulanmaya başlanan bu sayımlarda, altyapı eksikliği, ulaşım zorlukları ve vergi vermeye alışık olmayanların çıkardığı zorluklar sebebiyle istenilen sonuç alınamamıştır (Çadırcı, 1991: 210). Vergi konusundaki haksız uygulamalar ve yolsuzluklar nedeniyle 1845 yılında ikinci bir sayım gerçekleştirilmişti. Daha önce merkezden gönderilen muhassıllar vasıtasıyla yapılan sayımlar için bu defa mahallelerdeki imam, muhtar, kocabaşı ve papazlar görevlendirilmişti (Kütükoğlu, 1995: 397). 1845 yılında yapılan bu sayımlar, temettuat sayımları, bu sayımların kaydedildiği defterler ise *temettuat defterleri* olarak bilinmektedir. Temettuat defterlerinde, kaydedilen hanelere ait mal varlığı, emlak, arazi, hayvanat, ürün vb. bilgiler bulunmaktadır. Haneler tek tek kaydedilmiştir. Temettuat Defterleri'nin tasnifi ve kataloglamasında dönemin idarî taksimatı esas alınmıştır. Defterler, alfabetik olarak eyaletlere ayrılmış ve her eyalet de kendi içinde alfabetik olarak kazalara ayrılmıştır. 1840-1845 tarihleri arasına ait toplam, 17.747 defter bulunmaktadır. (Başbakanlık Osmanlı Arşivi Rehberi, 2010: 248). Bu bağlamda *temettuat defterleri*, Tanzimat dönemi mali reformlarının ve merkezileşme çabalarının bir ürünü olarak kabul edilmektedir.

Osmanlı Devleti'nde hanelerin gelir düzeyleri, servetleri, geçim kaynakları gibi bilgileri içeren kayıtlar, 16. yüzyılda yapılan tahrirler ve 1844 yılı temettuat kayıtlarıdır. Bunun yanı sıra 17. yüzyıldan itibaren avarız vergisi mükellefi reayayı içeren ve itibari avarız hanesine göre tutulan mufassal ve icmal avarız defterleri bulunmaktadır. Ayrıca tereke defterleri de Osmanlı Devleti'ndeki hanelerin servet ve gelirleri hakkında bilgiler içermektedir. Bu defterlerdeki veriler, iktisadi analiz için ve günümüz iktisat teorisi açısından yeterli görülmektedir. Bu çalışmada, 19. yüzyılda Padişah Abdülmecid döneminde, Tanzimat'ın etkisiyle tutulan 1844-45 yıllarına ait temettuat kayıtlarından yararlanılarak Koçana hane halkları gelir dağılımı değerlendirilecektir.

19. yüzyılda Koçana, Üsküp eyaletinde Köstendil Sancağına bağlı bir kazadır. Halen Koçana, Kocani (Kochani) ismiyle var olan şehir, Kuzey Makedonya Cumhuriyeti sınırları içerisinde yer almaktadır. Koçana ekonomisi, geleneksel olarak elverişli iklim ve zengin alüvyal kökenli toprak sayesinde çiftçilik ve tarıma dayalıdır. Düzenli ve planlanmış sulama sistemi uygulanmaktadır. Koçana pirinci bir asırlık gelenek ve üstün kalitesi ile en tanınmış ve uluslararası ödül almış tarımsal üründür (Municipality of Kochani, 2014).

Koçana kazası defterleri, Cumhurbaşkanlığı Osmanlı Arşivi'nde (BOA) Maliye Varidat Kalemî defterlerinden "ML. VRD. TMT." koduyla tasnif edilen defter serilerinin içerisinde yer almaktadır. Seriler 15286 ve 15354 kodları arasını kapsamaktadır. 1844 yılında, Koçana kazası

köylerinin tamamının ele alındığı bu çalışma, hanelerin emlak ve arazi detayları ve kişi adlarından daha çok, iktisadi açıdan anlamlı olan kullanılabilir gelir, gelir dağılımı, mesleki dağılım gibi kavramlara odaklanmaktadır. Koçana kazasına bağlı toplam 64 köy ve Koçana kent merkezi verileri dikkate alınmıştır. Bu yerleşim merkezlerinde, toplam 3259 hane olduğu ve bu hanelerin 403'ünün kentte, 2856'sının ise kırsal yerleşim bölgelerinde yaşadığı anlaşılmaktadır. Dolayısıyla Koçana kazasında tarımsal üretimin büyük bölümünün kırsal yerleşim bölgelerinde gerçekleştiği ve 19. yüzyıl itibariyle hâkim ekonomik faaliyetin ziraat olduğu anlaşılmaktadır.

19. yüzyılda Osmanlı Devleti'ndeki sosyal ve iktisadi yapıya ilişkin ayrıntılı verileri içeren temettuat defterlerinden yararlanılarak kitaplar, makaleler, yüksek lisans ve doktora tezleri yayınlanmıştır. Temettuat defterleri esas alınarak yapılan çalışmalar çeşitlilik göstermektedir. Bu çalışmalarda kullanılan verilerin işleme biçimi, kullanılan yöntemler ve çalışmadaki amaç, bu çeşitliliğin nedenleri arasında sayılabilir. Bu çeşitlilikten dolayı temettuat defterleri esas alınarak yapılan çalışmaları gruplayarak incelemek mümkündür.

Bu bağlamda, birinci gruptaki çalışmalar, temettuat defterlerini tanıtan çalışmalardır. Bu çalışmalarda, tarihsel olarak tahrirlerin oluşturulma aşaması ve koşulları hakkında genel bilgiler verilmektedir. İkinci gruptaki çalışmalar, temettuat defterlerinden yararlanılarak 19. yüzyılda ilgili şehir, kasaba ve köylerin sosyo-ekonomik yapısı hakkında bilgi veren çalışmalardır. Üçüncü grup çalışmalar ise disiplinlerarası çalışmalar olarak nitelendirilebilir. Bu gruptaki çalışmalarda, belgelerdeki veriler, ekonometrik, teorik veya istatistiksel araçlar kullanılarak bir hipotezin doğruluğunu veya yanlışlığını test edebilecek biçimde kullanılmaktadır.

Osmanlı İktisat tarihi çalışmalarında Temettuat defterlerine ilk olarak Tefik Güran tarafından yer verilmiştir. 1979 yılında "Filibe Sancağı Koyuntepe Nahiyesi'ne bağlı dokuz köyün karşılaştırmalı çalışması" bu alandaki ilk çalışmasıdır (Güran, 1979). Güran daha sonra, 1983 yılında "On dokuzuncu Yüzyıl Ortalarında Ödemiş Kasabasının Sosyo-Ekonomik Özellikleri" adlı çalışması ile temettuat defterlerinden yararlanarak çalışmalarını sürdürmüştür (Güran, 1983).

Temettuat defterlerini tanıtan birinci grup çalışmalar içerisinde, Mübahat Kütükoğlu ve Said Öztürk'ün çalışmaları öne çıkmaktadır. Kütükoğlu'nun "Osmanlı Sosyal ve İktisadi Tarihi Kaynaklarından Temettü Defterleri" adlı çalışması, temettuat defterlerinin tanıtıldığı ve örneklerin yer aldığı çalışmadır (Kütükoğlu, 1995). Said Öztürk'ün "Temettuat Tahrirleri" adlı çalışması ise Osmanlı Devleti'ndeki temettuat tahrirlerinin yapılma nedenleri ve bu tahrirlerin uygulanma şekline dair bilgiler içermektedir (Öztürk, 2000). Birinci gruba dâhil edilebilecek diğer bir çalışma Ertan Gökmen'in "Saruhan Sancağı'nda Temettuat Tahrirleri" adlı makalesidir. Gökmen çalışmasında temettuat tahrirlerinin uygulama aşamasındaki ekonomik ve bürokratik süreci incelemiştir (Gökmen, 2008). Bunun yanı sıra, Nuri Adıyeye'nin "Temettuat Sayımları ve Bu Sayımları Düzenleyen Nizamname Örnekleri" ve İsmet Demir'in "Temettuat Defterlerinin Önemi ve Hazırlanış Sebebi" adlı çalışmalarında temettuat tahrirlerinin yapılma nedenleri ve tahrirlerin uygulama süreci ele alınmıştır (Adıyeye, 2000; Demir, 1999).

İkinci gruptaki çalışmalarda çeşitli şehir, kasaba ve köylerin sosyoekonomik yapıları ele alınmıştır. Bu grupta sayılabilecek çalışmalarda, ilgili yerleşim bölgesi hakkında genellikle meslek, servet, gelir, hane sayıları, arazi ve nüfus gibi veriler değerlendirilmiştir. Öztürk, "Tanzimat Döneminde Bir Anadolu Şehri Bilecik" adlı çalışmasında temettuat defterlerindeki

verileri kullanarak Bilecik'in sosyoekonomik yapısı hakkında bilgiler vermiştir (Öztürk, 1996). Bunun yanı sıra Ahmet Akgündüz ve Said Öztürk'ün "Yozgat Temettuat Defterleri" (Akgündüz ve Öztürk, 2000), Gülfettin Çelik'in "Gebze: İki Dönemde bir Kent" (Çelik, 1999), İsmet Demir'in "Kayseri Temettuat Defteri" (Demir, 1998), Coşkun Çakır'ın "19. Yüzyılda Bir Anadolu Şehri Niksar Ekonomik ve Sosyal Yapı" (Çakır, 2001), Muhuttin Tuş'un "XIX. Yüzyılın ve Anadolu'nun Ortasında Akşehir" (Tuş, 2007), Mehmet Ali Gökaçtı'nın "Maliye Nezareti Temettuat Defterlerine Göre 1845 Yılında Selânik" (Gökaçtı, 1997) adlı çalışmaları temettuat defterlerindeki verilerinden yararlanılarak hazırlanan çalışmalar olarak bu alandaki yazını genişletmiş ve zenginleştirmiştir.

Temettuat defterleri kaynaklı çalışmaların üçüncü grubu ise iktisat tarihçilerinin son dönemlerde yapmış olduğu çalışmalarla öne çıkmaktadır. Bu çalışmalar, bölgesel analizin yanı sıra temettuat defterlerindeki verilerin, istatistiki ve matematiksel yöntemler kullanılarak işlendiği çalışmalardır. Özellikle Lorenz eğrisi ve Gini katsayısı yardımıyla bölgesel gelir dağılımına ilişkin analizleri içermektedir. Abdülkadir Atar'ın "Maliye Nezareti Temettuat Defterlerine Göre Tavşanlı Nahiyenin Sosyo-Ekonomik Yapısı" adlı çalışmasında gelir dağılımı üzerine değerlendirmeler bulunmaktadır (Atar, 2007). Bunun yanı sıra Saim Çağrı Kocakaplan'ın "Temettuat Defterleri Çerçevesinde Silistre Kazası'nın İktisadî Ve Sosyal Yapısı" adlı çalışmasında, Silistre Kazasının gelir dağılımı incelenmiştir (Kocakaplan, 2007). Ayrıca Derviş Tuğrul Koyuncu ve A. Mesud Küçükkalay'ın "Global Market Orientation of the Ottoman Agriculture Sector: An Interregional Comparison (1844)" adlı çalışmasında da temettuat defterleri çerçevesinde elde edilen bulgular Gini katsayısı ve standart sapma gibi istatistiksel yöntemler kullanılarak değerlendirilmiştir (Koyuncu ve Küçükkalay, 2016). Ayrıca, A. Mesud Küçükkalay ve Ayla Efe'nin "Osmanlı Zirai Sektörünün Ticarileşebilme İmkânı Üzerine Bir Deneme: 1844-45 Alpu Köyü Örneği" adlı çalışmasında Alpu köyünün Lorenz eğrisi çizilmiş ve Gini katsayısı hesaplanarak; hane bazında elde edilen serpilme diyagramları yardımıyla gelirin ve mülkiyetin dağılımı ortaya konulmuştur (Küçükkalay ve Efe, 2009). Ali Aslan'ın Üsküp Eyaleti'nin başka bir kazası olan Kumanova üzerine yaptığı çalışmasında da Kumanova nüfusunun gelir dağılımı incelenmiş, Lorenz Eğrisi kullanılarak Gini katsayıları hesaplanmıştır (Ali Aslan, 2019). Gelir dağılımının ele alınıp, Gini katsayılarının hesaplandığı bir başka çalışma, Ahmet Burçin Yereli, Altuğ Murat Gökaş ve Işıl Şirin Selçuk'un "Sorgun Kazası XIX. Yüzyıl Temettuat Defterleri Üzerinden Gelir Dağılımı ve Görelî Yoksulluk Üzerine Bir İnceleme" adlı çalışmasıdır (Yereli vd., 2015).

## **2. Koçana Kazasında Mesleki Dağılımlar**

Klasik tımar sistemi içerisinde Osmanlı toprakları, ülke içindeki ihtiyacı karşılayacak biçimde tarım kapasitesine sahipti. Özellikle Makedonya, Bulgaristan ve Trakya önemli buğday üretim merkezleri olarak bilinmektedir. Bunun yanı sıra pirinç ve pamuk da bölgedeki önemli zirai ürünler olarak karşımıza çıkmaktadır. Devlet, arzı yüksek tutmak ve zirai ürünlerde fiyat istikrarı için ekili arazilerin boş kalmamasını istemekteydi. 17. yüzyılda Balkanlar'daki çiftlikler iç talebe yönelik üretim yaparken, 18. yüzyıl ile birlikte dış pazarlar da önem kazanmaya başlamıştı. Tanzimat döneminde, Osmanlı zirai ürünlerine yönelik dış talebin artması, zirai yapıda da değişmelere sebep olmuştu. Zirai üretimi arttırma, ürün çeşitlendirme, üreticinin desteklenmesi ve ziraatın modernleştirilmesi için bir zirai bürokrasi oluşturulmuştu (Tabakoğlu, 2009: 250,251)

Osmanlı Devlet'inde zirai ürünlerin uluslararası ticaretinin 19.yüzyılda başladığı bilinmektedir. Tanzimat ile birlikte merkezileşme hedefi, iktisadi alanda da hükümetin batı

modeline göre düzenlenmesi ve genişlemesini içermekteydi. 19. yüzyılın ortalarında Osmanlı pazarları dışarıya açılmış ve iç pazarlar bir derece serbest bırakılmıştı. (İnalçık ve Quataert, 2004: 888). Bunun yanı sıra, ürünlerini ticari amaçla yetiştiren çiftçilerin sayısı 19. Yüzyıl sonlarında daha önce görülmemiş biçimde artmıştı (İnalçık ve Quataert, 2004: 961). Ayrıca *sanayi devriminden* sonra Osmanlı Devleti sanayi ülkelerine hammadde ihraç eden ülke konumuna gelmişti. 1820'lerden, 20. yüzyılın başlarına kadar Osmanlı Devleti'nin Avrupa ile olan ticaretinin 10 kattan fazla arttığı bilinmektedir. 19. yüzyılda Osmanlı ihracatı önemli bir artış göstermişti ve bu artış büyük ölçüde zirai ürünler ile gerçekleştirilmişti (Tabakoğlu, 2009: 297).

Koçana kazasında, üretim yapısı ve mesleklerin birlikte ele alınması gerekmektedir. Gelir dağılımında farklılaşmayı etkileyen önemli faktörlerden biri hâkim ekonomik faaliyet ve bunlardan elde edilen gelirlerdir. Koçana kazasında bazı meslekler sadece birkaç hanenin gelir kaynağı iken bazıları, yaygın meslekler ya da yaygın üretim faaliyeti olarak karşımıza çıkmaktadır. Örneğin; Koçana kazasında hanelerin % 55,6'sının gelir kaynağı zirai faaliyettir. Koçana kazasında, 19. yüzyıl itibariyle en yüksek gelir elde edilen ekonomik faaliyet de ziraattir. Kochani günümüzde de pirinç üretimi ile tanınmış bir bölgedir. Bu çalışmanın ana kaynağını oluşturan Koçana Temettuat defterlerinde de, pirinç ekiminin düzenli ve oldukça yaygın olduğu görülmektedir. Pirincin yanı sıra Koçana kazasında, tütün üretimi de oldukça yaygındır. Koçana Temettuat defterlerindeki verilerden hareketle, tütün ve pirinçten, aynı birim alanda görece daha fazla ürün elde edildiği anlaşılmaktadır. Dolayısıyla, diğer tarım ürünlerinin yanında, ekili olduğu arazinin büyüklüğü dikkate alınır, görece daha fazla gelir getirdiği ve daha verimli olduğu açıktır. Dolayısıyla pirinç ve tütünün özellikle 19. yüzyılda genişleyen serbest ticaret ortamında, iç ticarete konu olduğu ve ihracatının yapıldığı, bu bağlamda da bölgede üretilen kapitalist ürünler oldukları ifade edilebilir.

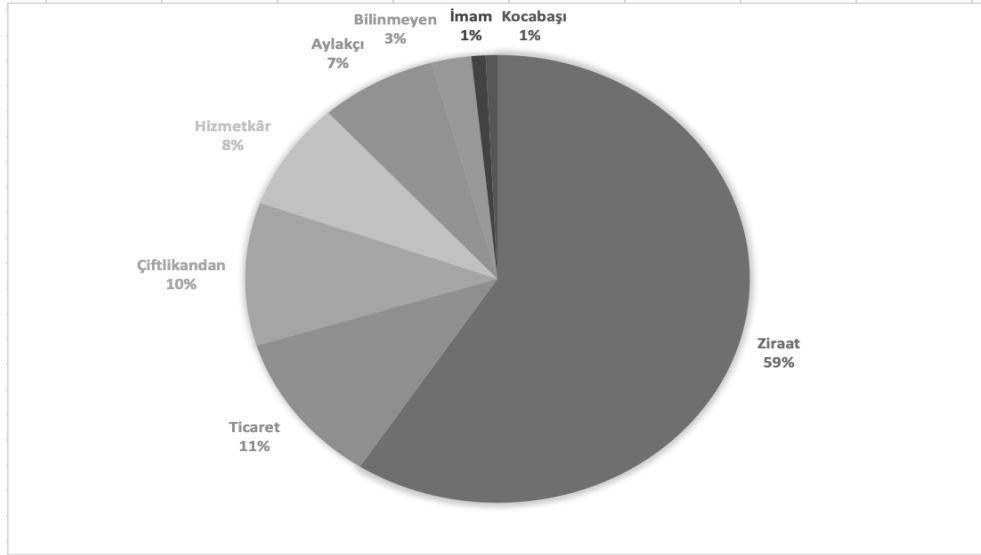
Kırsal ekonomilerin pazara dâhil olmasının ve bunun sonucunda ortaya çıkan üretim tarzının değişmesinin ön koşullarından biri, mesleki farklılaşmadır. Bu farklılaşma esas olarak piyasa mekanizmasıyla ortaya çıkmaktadır. Kırsal ekonomiler ağırlıklı olarak tarımsal bir üretim tarzında kalabilirler, ancak yine de tarımsal ürünler yoluyla pazara bağlanabilirler. Burada tarımsal ürünlerde mesleki bir farklılaşma olmaksızın ürün çeşitliliği açısından bir artış görülmektedir. Tarımsal ürünlerin artması, köylüler için bir fazlaya sahip olabilmek ve bunu piyasaya arz edebilmek için gereklidir. Zengin bir ürün çeşitliliğinin ortaya çıkması ise köylülerin buğday ve arpa gibi tahıllar yerine pazara daha pahalı ürünler sunarak karlarını artırma çabalarının bir sonucudur. Örneğin bazı yerleşim bölgelerinde buğday üretimindeki eksiklik, diğer ürünlerden elde edilen gelirle telafi edilmiş olmalıdır. Bu varsayım, bölgedeki bazı köylerin tütün ve pirinç gibi ürünleri üretiliyor olmasıyla doğrulanmaktadır.

Koçana kazasında % 9'luk kesim "çiftlikandan idüğü" şeklinde kaydedilmiş ve çiftlik sahibi ya da çiftlikte yaşayan haneler olduğu belirtilmiştir. Koçana nüfusunun %10'u "erbab-ı ticaret" ibaresi ile kayıt altına alınmıştır. Bu kişilerin bir kısmı sadece tüccarlık yaparken, büyük bir bölümünün ise hizmetkâr olarak geçimini sağladığı anlaşılmaktadır. Ticaret erbabının nüfusun % 7'sini oluşturan adî hizmetkârlardan kesin farkları olmamakla birlikte bir kısmına tahsis edilen merkeplerle, pazarda yanında çalıştığı kişi için ticaret yaptığı düşünülmektedir. Aynı zamanda Koçana kazası defterlerinde sıkça karşılaşılan mesleklerden biri de "Aylakçılardır". Koçana'daki nüfus içerisinde payları yaklaşık % 7 olan "Aylakçıyan" olarak kaydedilen ve genellikle geçici işlerde çalışan bu insanların gelirleri de çeşitlilik arz etmektedir. Pirinç ve tütün üretimi için yılın belirli zamanlarında çalışıldığından Aylakçıyan olarak kaydedilen bu

kişilerin pirinç ve tütün tarlalarında da çalıştıkları düşünülebilir. Dolayısıyla, “aylakçı” tabirinin günümüz işçi kavramına olan benzerliği tartışılabilir.

Koçana Kazası'nın meslekler açısından oldukça zengin bir yapıya sahip olduğu anlaşılmaktadır. Örneğin; Teranca köyünde bir hanenin Ramazan sahurculuğundan geliri bulunmaktadır. Bu kişinin Ramazan'da sahur vaktinde davul çaldığı düşünülmektedir. Yine Koçana kazası merkezinde bir kişinin pirinç bekçiliği yaptığı anlaşılmaktadır. Pirinç ekiminin yaygın olduğu Koçana'da, toplanan pirinçler için bir bekçinin bulunması, pirinç ekiminin yaygınlığını ve önemini göstermektedir. Yılanca köyünde bir hane için türbedar ibaresi yazılmıştır. Bu bağlamda, Yılanca'da bir türbenin bulunduğu anlaşılmaktadır. Dikkat çekici diğer mesleklerden biri de mutafçılıktır. Mutaf, keçi kılından örülmüş çuvala verilen addır (Ötüken Türkçe Sözlük, 2007: 3477). Koçana kazasında küçükbaş hayvan yetiştiriciliğinin olduğu düşünülürse, defterde bulunan iki gayrimüslimin mutafçı olduğu ve keçi kılından çuval örme işiyle meşgul oldukları anlaşılmaktadır. Bunun yanı sıra, Osmanlı İmparatorluğu döneminde 18. yüzyıl öncesinde yaygın olan bazı mesleklere rastlanılmıştır. Bunlardan biri doğancıdır. Doğancı, padişahın avcı kuşlarını yetiştiren, bunlara bakan ve av törenlerinde yardım eden görevlilere verilen addır (Türk Diyanet Vakfı İslam Ansiklopedisi, “Doğancı”, Özcan, 1994: 487). Yine bazı hanelerde “sekban guruhundan idüğü” şeklinde kayıtlar mevcuttur. Sekbanlar ise yeniçeri ocağına mensup olup, sarayda padişahın av köpeklerini yetiştirip eğiten görevlilere verilen addır (Uzunçarşılı, 1988: 192). Osmanlı Devleti'nde 18. yüzyılda önemini kaybeden bu saray gruplarının Koçana kazası defterlerinde yer alması, bu kişilerin daha önceden bu gruplardan olduğunu ya da babaları veya dedelerinin doğancı ya da sekban olduğunu göstermektedir. Koçana kazası temettuat defterlerinde karşılaşılan bir diğer dikkat çekici meslek de sığırtmaçlıktır. Sığırtmaç kelimesi halen Türkiye'de Trakya Bölgesi'nde halk arasında kullanılan bir tabirdir. Sığırtmaç, küçükbaş ya da büyükbaş hayvanları otlatmaya götüren onlara çobanlık ve bekçilik yapan kişilere denmektedir. Ayrıca Yüneş köyünde 14 kişi madencilik yapmaktadır. Bu madencilerin kaydedilmesi, Koçana'da bir maden ocağının bulunduğunu göstermektedir. Koçana'da imam ve kocabaşların sayısı dini yapı açısından ipuçları taşımaktadır. Bu bağlamda, defterlerde 28 imam, 23 kocabaşı bulunmaktadır. Bu durum, Müslüman nüfusun görece daha fazla olmasının sonucudur. Her ne kadar her imam ya da kocabaşının görevli olduğu bir ibadethane bulunmasa dahi, bu sayılardan hareketle Koçana'da cami ya da mescitlerin, kilise ya da şapellere nazaran daha fazla olduğu tahmin edilmektedir. Koçana Kazası temettuat defterlerinde bazı meslekler ön plana çıkmaktadır. 20 ve daha fazla hanenin mesleği olarak kaydedilen meslekler, Şekil 1'de gösterilmiştir.

Şekil 1: Koçana Kazası Mesleki Dağılımı



Kaynak: Başbakanlık Osmanlı Arşivi (BOA), ML.VRD.TMT.d, 15286-15354.

Defterlerde bazı hanelerde, meslek tanımlaması bulunmamaktadır. Bu kişiler, nüfusun yaklaşık %2'sini oluşturmakta olup meslek sütunu "bilinmeyen" olarak yazılmıştır. Koçana'daki mesleklerin dağılımı Tablo 1'de gösterilmiştir.

Tablo 1: Koçana Kazası Mesleki Dağılımı

KOÇANA KAZASI			
Meslek	Kişi	Meslek	Kişi
Ziraat	1812	Amelmande	4
Ticaret	337	Papaz	3
Çiftlikandan	316	Siğirtmaç	3
Hizmetkâr	239	Kasap	3
Aylakçı	229	Sekban	3
Bilinmeyen	78	Boyacı	3
İmam	28	Dülger	3
Kocabaşı	23	Müezzin	2
Değirmenci	14	Muhtar	2
Madenci	14	Mutafçı	2
Nalbant	13	Alil	2
Terzi	13	Kâhya	2
Bakkal	9	Mektep Hocası	1
Berber	9	Oduncu	1
Semerci	9	Subaşı	1
Kahveci	7	Taşçı	1
Çoban	7	Sabuncu	1
Kıracı	6	İskeleci	1
Bekçi	6	Pirinç Bekçisi	1
Zaim	6	Sarraç	1
Hancı	6	Tüfekçi	1
Asker	5	Doğramacı	1
Kürekcü	5	Türbedar	1
Derbent	5	Hamamcı	1

Kaynak: BOA, ML.VRD.TMT.d, 15286-15354.

### 3. Koçana Kazasında Gelir Dağılımı

Türkiye İstatistik Kurumu, “Hane halkı Gelir ve Tüketim Harcamaları Anketi” ile gelir dağılımı konusunda istatistik üretmeye 1987 yılında başlamıştır. 1994 yılında bağımsız bir gelir dağılımı araştırması gerçekleştirilmiş ve 2002–2005 yılları arasında da gelir dağılımı istatistikleri hane halkı bütçe araştırmasından üretilmiştir. Türkiye İstatistik Kurumu (TÜİK), 2006 yılından itibaren, Avrupa Birliğine uyum çerçevesinde, amacı gelir dağılımı yanında, yaşam koşulları, sosyal dışlanma ve göreceli gelir yoksulluğu gibi konularda veri üretmek olan, “panel anket” yönteminin kullanıldığı “Gelir ve Yaşam Koşulları Araştırması’nı (GYKA) uygulamaya başlamıştır. Ülke ekonomisini ve insanların yaşam seviyelerini belirleyebilmek, çeşitli sosyal sistemlerin sağlıklı bir şekilde değerlendirmesini yapabilmek için sadece ekonomik açıdan değil, sosyal açıdan da gelir dağılımı göstergelerine ihtiyaç duyulmaktadır. Gelir ve Yaşam Koşulları Araştırması, ülkedeki gelir dağılımına, yoksulluğun düzeyi ve kompozisyonuna, yaşam koşullarına ve sosyal dışlanmaya yönelik bilgilerin derlenmesinde önemli bir kaynak olma niteliği taşımaktadır (TÜİK (Türkiye İstatistik Kurumu), “Gelir ve Yaşam Koşulları Araştırması”, 2019).

Kişisel gelir dağılımı, ülke ya da bir bölge gelirin hane halkı arasındaki dağılımı olup çeşitli yöntemlerle değerlendirilebilir. Bunlardan biri, hane halkının en düşük gelir düzeyinden en yüksek gelir düzeyine doğru sıralanması ve sonra hane halkı sayısının beş eşit sayıya bölünüp her grubun gelirden aldığı payı belirtmektir (Ertek, 2009: 396). Örneğin Türkiye’de 2012 yılında Yüzde 20’lik gruplarda, en yüksek gelire sahip son gruptakilerin toplam gelirden aldığı pay %46,6 iken, en düşük gelire sahip ilk gruptakilerin toplam gelirden aldığı pay %5,9’dur (TÜİK, Gelir ve Yaşam Koşulları Araştırması, 2012). 2011 yılında Türkiye İstatistik Kurumu verilerine göre, kent nüfusu için Gini katsayısı 0,394, 2012 yılında ise 0,391’dir. Türkiye kırsalında ise bu katsayı 2011 yılı için 0,385 hesaplanmış iken 2012 yılında 0,377’dir. 2019 yılında ise en yüksek gelir grubunun toplam gelirden aldığı pay %46,3’tür. En düşük gelire sahip yüzde 20’lik grubun aldığı pay ise %6,2’dir. Gini katsayısı ise 0,395 olarak tahmin edilmiştir (TÜİK, Gelir ve Yaşam Koşulları Araştırması, 2019).

Koçana kazasında gelir dağılımını ortaya koymak için de, Koçana kazasının tümü ve ayrıca Koçana kent merkezi ve Koçana köyleri ve Koçana Merkezi Müslim ve Gayrimüslim haneleri için ayrı ayrı gelir grupları türetilmiştir. Bu gelir gruplarının dağılımı Lorenz eğrisi ile gösterilmiş ve Gini katsayısı hesaplanmıştır.

Lorenz eğrisi belirli bir dönemde yaratılan reel gelirin yüzde olarak kişisel bölüşümünü inceleyen ve gösteren bir eğridir (Turanlı, 1987: 204). Eğri bir karenin köşegenini uç noktalarda keser. Karenin dikey kenarında gelirin birikimli payları, yatay kenarında ise nüfusun birikimli payları yüzde olarak gösterilir. Köşegen doğru, gelirin nüfus arasında eşit dağılımını (mutlak eşitlik) gösterir (TÜİK, “Tanım ve Kavramlar gelir dağılımı eşitsizlik ölçüleri”, 2011). Lorenz eğrisi, mutlak eşitlik doğrusuna ne kadar yakın olursa gelir dağılımında o kadar az, mutlak eşitlik doğrusundan ne kadar uzak olursa gelir dağılımında o kadar çok eşitsizlik vardır (Ertek, 2009: 396).



Koçana kazasında toplam gelire göre yüzde 20'lik grupların toplam gelirden aldığı paylar Tablo 2'de gösterilmiştir.

Tablo 2: Koçana Kazasında Gelir Gruplarının (%20) Gelirden Aldığı Paylar

Yüzde 20'lik Fert Grupları	Toplam Gelire Göre Gelirden Aldığı Pay	Kullanılabilir Gelire göre Gelirden Aldığı Pay
İlk Yüzde 20	4.8	4.7
İkinci Yüzde 20	9.3	9.4
Üçüncü Yüzde 20	13.8	13.7
Dördüncü Yüzde 20	21.5	20.9
Son Yüzde 20	50.3	51.02

Kaynak: BOA, ML.VRD.TMT.d, 15286-15354.

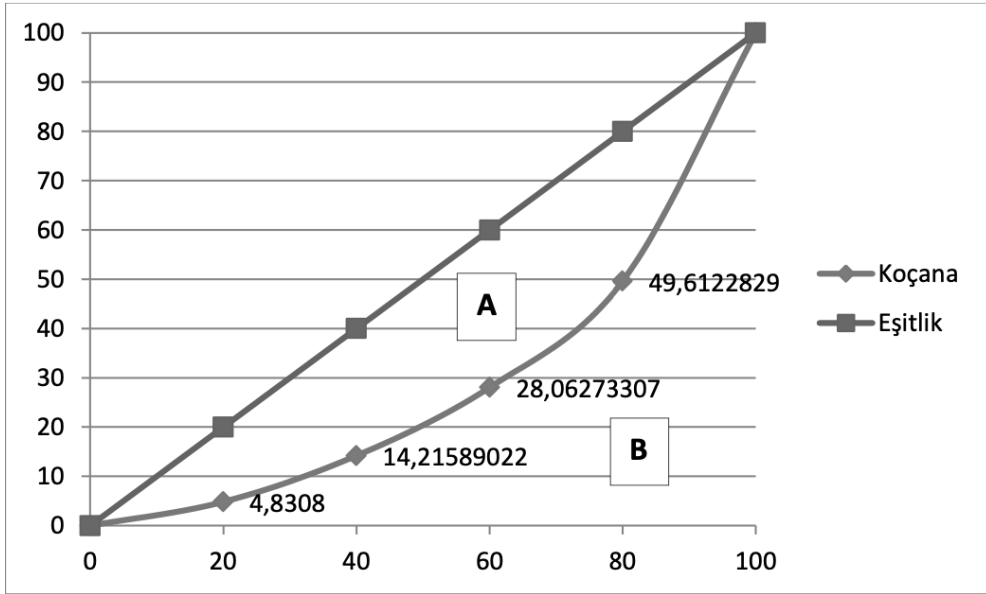
Koçana kazasında toplam gelire göre yüzde 20'lik gruplarda, en yüksek gelire sahip son gruptakilerin toplam gelirden aldığı pay %50,3 iken, en düşük gelire sahip ilk gruptakilerin toplam gelirden aldığı pay %4,8'dir. Dolayısıyla, en yüksek gelire sahip son yüzde 20'lik grubun toplam gelirden aldığı pay, en düşük gelire sahip ilk yüzde 20'lik gruba göre 10 kat daha fazladır. İkinci, üçüncü ve dördüncü en yüksek gelire sahip gruplar sırasıyla toplam gelirin %9,3, %13,8, ve %21,5'ini almaktadırlar.

Aynı değerlendirme kullanılabilir gelir dikkate alınarak da yapılabilir. Vergilerden arındırılmış gelirleri içerdiğinden, sonuçlarının iktisadi yorum için önemli olduğu düşünülmektedir. Çünkü vergilerin, gelir dağılımında adaleti saptırıp saptırmadığı tespit edilebilir. Toplam gelire kıyasla, kullanılabilir gelirin kullanılması ayrıca gelir elde edemeyip vergi veren hanelerin hesaplamadan çıkarılmasını sağlamaktadır. Kullanılabilir gelire göre yüzde 20'lik gruplarda, en yüksek gelire sahip son gruptakilerin toplam gelirden aldığı pay %51,02 iken, en düşük gelire sahip ilk gruptakilerin toplam gelirden aldığı pay %4,7'dir. İkinci, üçüncü ve dördüncü en yüksek gelire sahip gruplar sırasıyla toplam gelirin %9,4, %13,7, ve %20,9'unu almaktadırlar. Bu sonuca göre, Koçana kazasının tamamı için kullanılabilir gelir dikkate alındığında en zengin yüzde 20'lik grubun gelirden aldığı payın daha fazla olduğu ve vergilerin gelir dağılımını etkilediği anlaşılmaktadır. Koçana kazası için temettuat defterinde yer alan vergiler hesaplanarak, hane halklarının hem toplam gelir hem de kullanılabilir gelirleri için ayrı Lorenz eğrileri oluşturulmuştur. Koçana kazasının gelir dağılımını gösteren Lorenz eğrileri Şekil 2 ve Şekil 3'te gösterilmiştir. Lorenz eğrisinden hareketle Gini katsayısı belirtilebilir.<sup>4</sup>

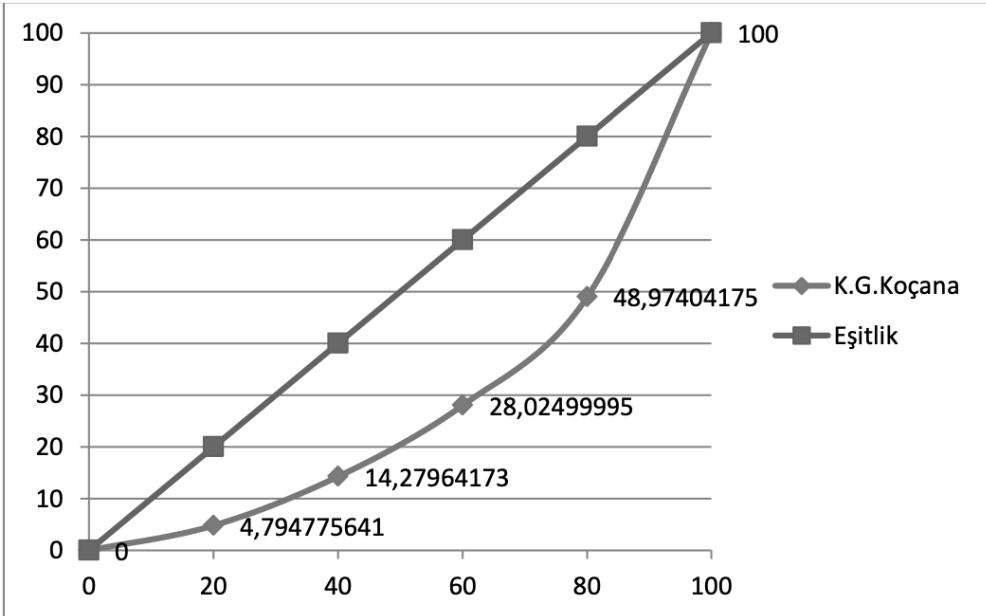
<sup>4</sup> Kişisel gelir dağılımını ölçmek için, yaygın olarak kullanılan dağılım ölçüsü Gini katsayısıdır. *Gini Katsayısı*,

$$G = \frac{1}{N^2} \sum_{i=1}^N \sum_{j=1}^N |Y_i - Y_j| f(Y_i) f(Y_j) / 2\bar{Y}$$
 formülasyona göre hesaplanmaktadır. Formülde  $Y_i$  : i grubun toplam geliri;  $Y_j$  : j grubun toplam geliri;  $f(Y_i)$  : i grubun gelir çokluğu;  $f(Y_j)$  : j grubun gelir çokluğu; N: Birim sayısı ve  $\bar{Y}$ : Gelirlerin aritmetik ortalamasını ifade etmektedir. Ayrıca Lorenz eğrisinden hareketle Gini katsayısı  $G = \frac{A}{A+B}$  formülü ile ifade edilebilir. A alanı A+B alanına göre ne kadar küçük ise gelir dağılımındaki eşitsizlik o kadar az, ne kadar büyük ise gelir dağılımındaki eşitsizlik o kadar fazladır.

Şekil 2: Toplam Gelire göre Koçana Kazası Lorenz Eğrisi



Şekil 3: Kullanılabilir Gelire göre Koçana Kazası Lorenz Eğrisi



Gini Katsayısı 0 ile 1 arasında değerler alır. Sıfır, tam eşitliği (herkesin aynı gelire sahip olduğu) 1 ise tam eşitsizliği (1 kişinin bütün geliri aldığı ve diğer hanelerin gelirden hiç pay almadıkları) ifade etmektedir. Gerçek hayatta, Gini Katsayısı bu iki uç değer arasında bir yerde olup, sıfıra yaklaştıkça gelir dağılımındaki eşitsizliğin azaldığı, 1'e yaklaştıkça arttığı

söylenbilir. Lorenz eğrisi grafiğinde ise Lorenz eğrisi mutlak eşitlik doğrusuna ne kadar yakınlaşırsa gelir dağılımındaki eşitsizliğin azaldığı anlaşılmaktadır. Aynı şekilde Lorenz eğrisi mutlak eşitlik doğrusundan ne kadar uzaklaşırsa gelir dağılımındaki adaletsizliğin arttığı söylenbilir (Ertek, 2009: 399).

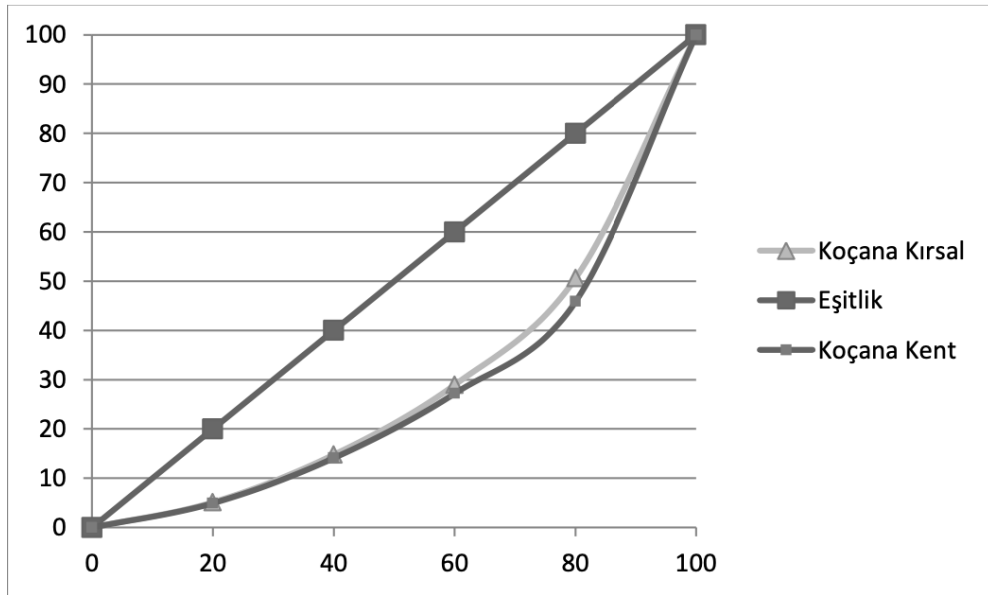
Genellikle Gini Katsayısının 0,5 veya daha fazla olması gelir dağılımında önemli derecede eşitsizliği, 0,40 ile 0,5 arasında olması orta düzeyde eşitsizliği, 0,40'dan az olması ise eşitsizliğin az olduğunu ifade eder. Cumhuriyet'in kuruluşundan itibaren Türkiye'de toplam nüfus için yapılan gelir dağılımı araştırmalarından, 1963 yılına ait hesaplamada, Gini katsayısı 0,55 olarak ortaya çıkmıştır. 1973'te 0,51 olan Gini katsayısı 1986'da 0,46, 1994'te ise 0,44 olarak hesaplanmıştır (Yükseler, 2003: 3).

Osmanlı Devleti Üsküp Eyaleti'ndeki Koçana kazası için toplam gelire göre Gini katsayısı 0,449 olarak hesaplanmıştır. Bu oran kullanılabilir gelir için ise 0,452'dir. Bu katsayı Koçana kazasında orta düzeyde bir gelir eşitsizliği olduğunu göstermektedir.

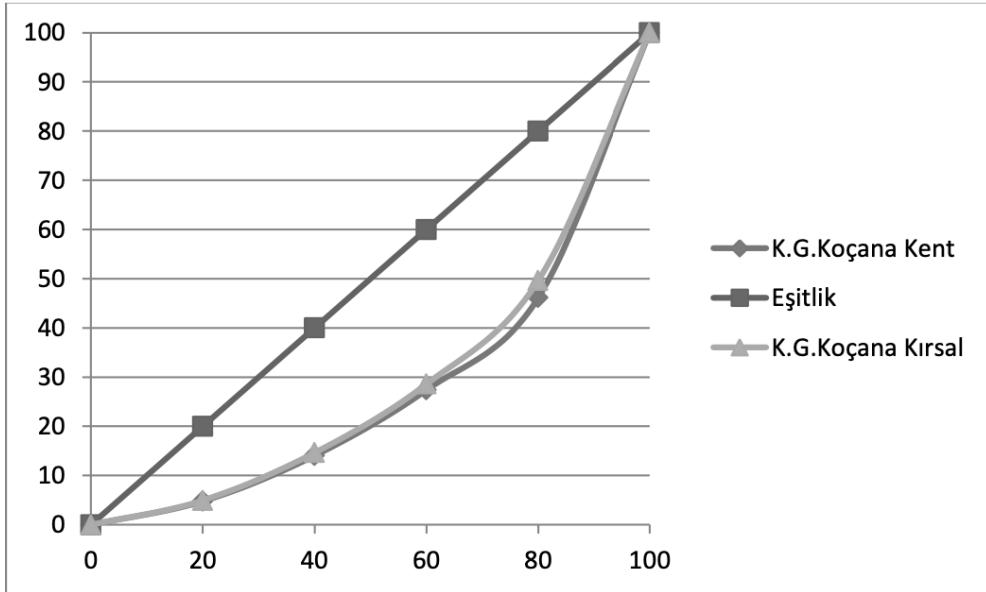
#### 4. Koçana Kazası Kent Merkezi ve Kırsal Yerleşim Bölgelerinin Gelir Dağılımı Açısından Karşılaştırılması

Koçana kazası kent ve kırsalı için Lorenz eğrileri ve Gini katsayıları karşılaştırma yapabilmek için ayrı olarak ele alınmıştır. Böylelikle Koçana kent nüfusu ile köylerde yaşayan nüfus arasında gelir dağılımı açısından mukayeseli bir analiz yapılabilir. Şekil 4 ve Şekil 5'teki Lorenz eğrilerine bakıldığında Koçana kırsalını temsil eden eğrinin mutlak eşitlik doğrusuna daha yakın olduğu görülmektedir. Lorenz eğrilerinden hareketle, hem toplam gelir hem de kullanılabilir gelire göre Koçana kırsalında, kente göre daha adaletli bir gelir dağılımının olduğu anlaşılmaktadır. Bu durum, tarım ekonomisinin doğal bir sonucu olarak ortaya çıkmaktadır.

Şekil 4: Toplam Gelire Göre Koçana Kazası Kent ve Kırsal Kesim Lorenz Eğrisi



Şekil 5: Kullanılabilir Gelire Göre Koçana Kazası Kent ve Kırsal Kesim Lorenz Eğrisi



Koçana kazası kent merkezi ve kırsal yerleşim bölgelerindeki gelir gruplarının toplam gelirden aldığı paylar Tablo 3'te gösterilmiştir. Koçana kazası kent nüfusu için oluşturulan yüzde 20'lik gruplarda, en düşük gelir düzeyine sahip yüzde 20'lik grup toplam gelire göre, gelirin %4,9'unu almaktadır. Buna karşın en yüksek gelire sahip son yüzde 20'lik grubun, gelirin %54,14'ünü aldığı görülmektedir. Dolayısıyla en yüksek gelire sahip son yüzde 20'lik grubun toplam gelirden aldığı pay, en düşük gelire sahip ilk yüzde 20'lik gruba göre 11 kat daha fazladır. İkinci, üçüncü ve dördüncü en yüksek gelire sahip gruplar ise sırasıyla toplam gelirin %9,1, %13,1, ve %18,6'sını almaktadırlar. Bu değerlendirme kullanılabilir gelir için yapılırsa, en düşük gelir grubunun payı % 4,7 olur iken, en yüksek gelire sahip yüzde 20'lik grubun payı % 53,8 olarak ortaya çıkmaktadır.

Tablo 3: Koçana Kazası Kent Merkezi ve Kırsalı Gelir Gruplarının (%20) Gelirden Aldığı Paylar

Yüzde 20'lik Fert Grupları	Kent		Kırsal	
	Toplam Gelire Göre Gelirden	Kullanılabilir Gelire Göre Gelirden	Toplam Gelire Göre Gelirden	Kullanılabilir Gelire Göre Gelirden
	Aldığı Pay	Aldığı Pay	Aldığı Pay	Aldığı Pay
İlk Yüzde 20	4.92	4.78	5.10	4.95
İkinci Yüzde 20	9.16	9.26	9.67	9.69
Üçüncü Yüzde 20	13.10	13.35	14.17	13.93
Dördüncü Yüzde 20	18.65	18.76	21.67	21.05
Son Yüzde 20	54.14	53.84	49.37	50.36

Kaynak: BOA, ML.VRD.TMT.d, 15286-15354.

Koçana kazası kırsal yerleşim bölgelerinde ise gelir dağılımının daha adaletli olduğu anlaşılmaktadır. Toplam gelire göre, en düşük gelir grubu, toplam gelirden %5,1 oranında pay almaktadır. Bunun yanında en yüksek yüzde 20'lik gelir grubunun payı ise %49,3'tür. İkinci, üçüncü ve dördüncü en yüksek gelire sahip gruplar sırasıyla toplam gelirin %9,6, %14,1, ve

%21,6'sını almaktadırlar. Bu bulgular, Koçana kazası köylerinde, kente göre daha adaletli bir gelir dağılımı olduğunu gösteren Lorenz eğrilerindeki sonucu desteklemektedir.

Kullanılabilir gelir dikkate alındığında ise en düşük gelir grubunun payı %5,1'den % 4,9'a düşerken en yüksek yüzde 20'lik gelir grubunun toplam gelirden aldığı pay ise %49,3'ten %50,3'e çıkmıştır. Kent ve kırsal için hesaplamada kullanılabilir gelirler dikkate alındığında da Koçana kazası kırsal yerleşim bölgelerinin daha adil bir gelir dağılımına sahip olduğu anlaşılmaktadır.

Koçana kazası kent merkezi ve köylerinde gelir dağılımındaki farklılaşmayı değerlendirmek için elde edilen bulgularda ortaya çıkan sonuçların başka bir hesaplamayla ifade şekli de Gini katsayısıdır. Koçana kent merkezi ve kırsal yerleşim bölgeleri için hesaplanan Gini katsayıları Tablo 4'te gösterilmiştir. Koçana kırsal yerleşim bölgeleri için toplam gelire göre hesaplanan Gini Katsayısı 0,43 olarak hesaplanmıştır. Bu oran hem Koçana merkezi hem de Koçana'nın toplam nüfusu için hesaplanan Gini katsayılarına göre, kırsal yerleşim bölgelerinde, daha adil bir gelir dağılımını göstermektedir. Yine kullanılabilir gelir dikkate alındığında 0,44 olarak hesaplanan Gini katsayısı, orta düzeyde bir gelir dağılımı eşitsizliğini ifade etmektedir. Koçana kent merkezi nüfusunda ise Gini katsayısı toplam gelire göre 0,48, kullanılabilir gelire göre ise 0,47'dir. Kent ve kırsal için hesaplanan Gini katsayıları Şekil 4 ve Şekil 5'te Lorenz eğrisi ile ortaya çıkan sonuçlarla örtüşmektedir.

*Tablo 4: Koçana Kenti ve Köylerin Gini Katsayıları*

	Koçana Kent Merkezi	Koçana Kırsalı
Kullanılabilir Gelire Göre	0.47	0.44
Toplam Gelire Göre	0.48	0.43

Kaynak: BOA, ML.VRD.TMT.d, 15286-15354.

Koçana kazasında, kent merkezindeki haneler dikkate alındığında hane başına ortalama arazi miktarı 4,5 dönümdür. Koçana'nın kırsal yerleşim bölgelerinde ise hane başına ortalama arazi miktarı 13,6 dönümdür. Kent merkezinde zirai faaliyetten gelir elde eden hanelerin oranı yaklaşık %29 iken, Koçana kazası köylerinde bu oran yaklaşık %55'tir. Koçana kazası kent merkezi ve köylerde, gelir dağılımında oluşan farklılaşmanın en önemli sebebi, tarım ekonomisinin varlığı olarak kabul edilebilir. Ayrıca kırsal bölgelerdeki, verimin görece yüksek olduğu tütün ve pirinç üretiminin yaygınlığı daha yüksek gelir seviyelerine sebep olmaktadır.

Köylerde yaşayan halkın gelirinin büyük bir bölümü tarımsal üretimden kaynaklı iken, kentlerde temel ekonomik faaliyet ticaret gibi tarım dışı alanları kapsamaktadır. Kentleşmenin yaygınlaşmadığı, sanayileşmemiş toplumlarda tarım ağırlıklı ekonomi söz konusudur. Simon Kuznets, ekonomik gelişme sürecinin doğal bir sonucu olarak, başlangıç aşamasında gelir dağılımında eşitsizlik görülürken, belirli bir eşikten sonra bu eşitsizliğin giderek azaldığını ileri sürmektedir. Kuznets'e göre, tarım sektöründeki bireylerin gelirleri görece daha düşüktür fakat gelir daha eşit bir dağılım göstermektedir. Kentleşme ya da sanayileşmeye geçiş, bireylerin gelirini artırırken gelir eşitsizliği de artmaktadır (Kuznets, 1955). Bu durum, Koçana köylerinde, gelir dağılımının kent merkezine göre daha eşit olmasını açıklamaktadır.

##### **5. Koçana Kazası Merkezi Müslim ve Gayrimüslimlerin Gelir Dağılımı Açısından Karşılaştırılması**

Koçana kazasına ait temettuat defter serilerinde Koçana merkezi Müslim ve Gayrimüslim haneler ayrı olarak kaydedilmiştir. Bu çerçevede dini ayrımı içeren bir iktisadi analiz yapmak mümkündür. Bu iki gruba ait Gelir dağılımına ulaşmak için yüzde 20'lik gelir grupları

oluşturulmuş ve Lorenz eğrisi elde edilmiştir. Ayrıca Gini katsayısı hesaplanmıştır. Koçana merkezi Müslim ve Gayrimüslimleri için kullanılabilir gelire göre yüzde 20'lik gelir grupları oluşturulmuştur. Oluşturulan yüzde 20'lik gruplar Tablo 5'te gösterilmiştir.

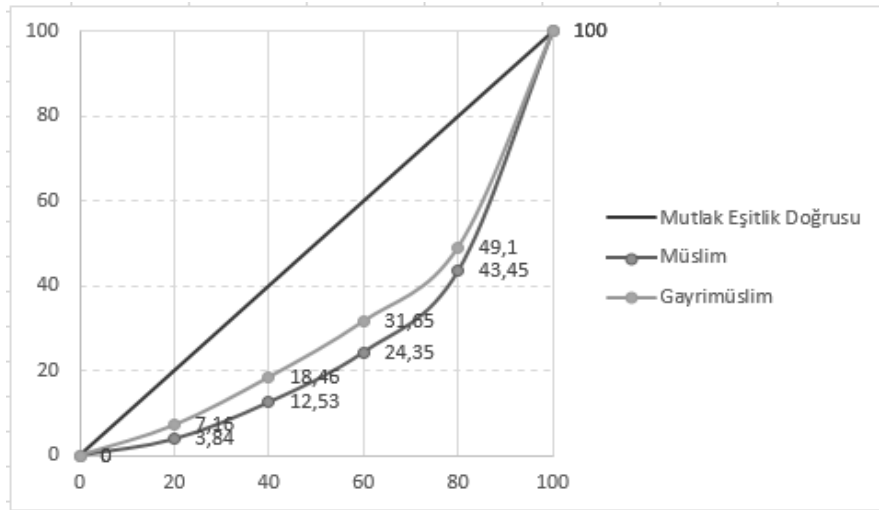
*Tablo 5: Koçana Kazası Kent Merkezi Müslim ve Gayrimüslim Gelir Gruplarının (%20) Gelirden Aldığı Paylar*

Yüzde 20'lik Fert Grupları	Koçana Merkezi Müslimlerin Gelirden Aldıkları Pay	Koçana Merkezi Gayrimüslimlerin Gelirden Aldığı Pay
İlk Yüzde 20	3.84	7.16
İkinci Yüzde 20	8.69	11.30
Üçüncü Yüzde 20	11.82	13.19
Dördüncü Yüzde 20	19.10	17.45
Son Yüzde 20	56.52	50.87

Kaynak: BOA, ML.VRD.TMT.d, 15286-15354.

Koçana kazası merkezindeki Müslimlerin, en düşük gelir düzeyine sahip yüzde 20'lik grubu, toplam gelirin %3,84'ünü almaktadır. Buna karşın yüksek gelire sahip son yüzde 20'lik grubun, gelirin 56,52'sini aldığı anlaşılmaktadır. Dolayısıyla en yüksek gelirli son yüzde 20'lik grubun toplam gelirden aldığı pay, en düşük gelire sahip ilk yüzde 20'lik gruba göre yaklaşık 15 kat daha fazladır. İkinci, üçüncü ve dördüncü en yüksek gelire sahip gruplar ise sırasıyla toplam gelirin % 8,69, % 11,82 ve % 19,10'unu almaktadırlar. Gayrimüslim halkın en düşük gelir düzeyine sahip yüzde 20'lik grubu, toplam gelirin %7,16'sını almaktadır. En yüksek yüzde 20'lik gelir grubunun toplam gelirden aldığı pay ise %50,87'dir. En yüksek gelirli son yüzde 20'lik grubun toplam gelirden aldığı pay, en düşük gelire sahip ilk yüzde 20'lik gruba göre yaklaşık 7 kat daha fazladır. Diğer gelir grupları ise sırasıyla toplam gelirden %11,30, %13,19 ve %17,45 oranında pay almaktadır. Oluşturulan gelir gruplarına göre çizilen Müslim ve Gayrimüslimler için Lorenz eğrileri Şekil 6'da görülmektedir.

*Şekil 6: Kullanılabilir Gelire Göre Koçana Kazası Merkezinde Müslim ve Gayrimüslimlerin Lorenz Eğrileri*



Elde edilen sonuçlara göre, Gayrimüslimler için oluşturulan Lorenz eğrisi, mutlak eşitlik doğrusuna daha yakındır. Dolayısıyla, Koçana kazası merkezinde gayrimüslim hanelerin, Müslüman hanelere göre daha adaletli bir gelir dağılımına sahip olduğu anlaşılmaktadır. Özellikle Gayrimüslim hanelerde en düşük gelir düzeyine sahip yüzde 20'lik grubun gelirden aldığı pay, Müslüman hanelerinkinden daha yüksek bir orana sahiptir. Dolayısıyla yoksulluğun da görece daha az olduğu sonucuna varılabilir. Koçana kent merkezinde Müslim ve Gayrimüslimler için ayrı Gini katsayıları hesaplanmıştır. Müslimler için hesaplanan Gini katsayısı 0,463'tür. Gayrimüslimler için Gini katsayısı ise 0,372'dir. Elde edilen Gini katsayılarındaki sonuçlar da gelir dağılımına ait bulguları desteklemektedir. Gayrimüslim hanelerin ortalama geliri 363,64 kuruş iken, müslim hanelerin ortalama geliri ise 306,25 kuruştur. Gayrimüslim haneler içerisinde bir hane, ortalamanın çok üzerinde gelire sahiptir. Bu hanenin geçim kaynağı ise ziraat olarak kaydedilmiştir. Ayrıca dükkân kiralalarına ait kayıtlardan, bu hanenin sahip olduğu dükkânlardan kira geliri elde ettiği anlaşılmaktadır. İlgili hanenin kullanılabilir geliri 7451 kuruştur. Bu hanenin geliri, gelir dağılımının standart sapmasını da etkilemektedir. Müslim haneler için toplam gelir dağılımının standart sapması 359,3'tür. Gayrimüslim hanelerin için ise 675,4'tür. Kullanılabilir gelir için aynı oranlar sırasıyla 328,03 ve 653,1 olarak görünmektedir. 7451 kuruş kullanılabilir gelire sahip hane hesaplama dışı bırakıldığında ise Gayrimüslimler için hesaplanan standart sapma değeri, 322,3 olmaktadır. Verilerden hareketle elde edilen bulgulardan, Gayrimüslim hanelerin görece daha yüksek ortalama gelir seviyesi ile daha adaletli bir gelir dağılımına sahip olduğu anlaşılmaktadır.

Koçana merkezindeki Müslüman hanelerde 1000 kuruşun üzerinde kullanılabilir gelire sahip hanelerin oranı %6 iken, Gayrimüslim haneler içerisinde bu oran %3'tür. Ayrıca kullanılabilir gelire göre, Müslüman hanelerde 200 kuruşun altında geliri olan hanelerin oranı %57 iken, Gayrimüslim hanelerde bu oran %28'dir. Bu sonuçlar, Müslüman nüfusun içerisinde görece aşırı zengin ya da aşırı yoksul hanelerin yoğunluğunun daha fazla olduğunu göstermektedir. Hesaplanan Gini katsayısı ve Lorenz eğrileri de bu durumu destekler niteliktedir.

## 6. Sonuç

İktisat tarihçileri; ekonometri, istatistik veya matematik yardımıyla, servet ve gelir dağılımları konularında çeşitli çalışmalar yapmaktadırlar. Fakat bu çalışmaların tarihsel açıdan nicelendirilmesi birincil kaynak yetersizliğinden ya da veri yetersizliğinden dolayı kısıtlıdır ve ulaşılamaz karmaşık analizleri beraberinde getirmektedir. Bu çerçevede gelişmiş bir tarihsel çözümleme; tarihçilerin, iktisat tarihçilerinin ve sosyal tarihçilerin çalışma alanını çeşitlendirmektedir. Çünkü tarihteki iktisadi olayların, incelendiği dönemin değer yargılarından, sosyal durumundan ve iktisadi farklılıklarından bağımsız bir biçimde ele alınması mümkün değildir. Temettuat defterleri de bu bağlamda iktisat tarihçileri için önemli bir defter serisi niteliğindedir. Türkiye'de toplumsal açıdan 19. yüzyıla ait bu tip bir çalışma, Osmanlı Devleti ekseninde gerçekleştirilmek durumundadır.

Bu çalışmada, günümüzde Türkiye İstatistik kurumunun gelir dağılımı çerçevesinde hazırlanmış olduğu istatistiki verilerin, tarihsel yaklaşım ile Osmanlı Devlet'inde Koçana bölgesi özelinde bir benzeri ortaya konulmaya çalışılmıştır. Elde edilen sonuçlara göre, Koçana kazasında gelir dağılımının günümüze kıyasla daha adaletsiz olduğu dikkat çekmektedir. Ancak gelir grupları farklılaştığında elde edilen sonuçlar da farklılık arz etmektedir. Koçana kazası kırsal yerleşim bölgelerinde Gini katsayısı son on yılda Türkiye için hesaplanan değere daha

yakındır. Ayrıca Koçana Kazası merkezindeki Gayrimüslim hanelerin Gini katsayısı ise gelir dağılımının farklı dini gruplarda farklı şekilde ortaya çıktığını göstermektedir. Üstelik bu gelir grubu için hesaplanan Gini katsayısı günümüzde oluşan değerlerden daha düşüktür. Dolayısıyla Gayrimüslim haneler için gelir dağılımının, hem Koçana geneli hem de günümüz Türkiye'sindeki gelir dağılımından daha adaletli olduğu anlaşılmaktadır.

Koçana Kazası için Gini katsayısı (toplam gelire göre) 0,449 olarak hesaplanmıştır. Temettuat Defterlerinden yararlanılarak yapılan bazı çalışmalarda Gini katsayısı, bölgesel farklılıklar olmasına rağmen Koçana Kazasındaki Gini katsayısı ile benzerlik göstermektedir. Gini katsayısı; Tavşanlı nahiyesinde 0,452 (Atar, 2007), Alpu Köyünde 0,46 (Küçükcalay ve Efe, 2009), Sorgun Kazasında 0,403'tür (Yereli vd., 2015). Osmanlı Devleti Üsküp Eyaleti'nin diğer bir kazası Kumanova için hesaplanan Gini katsayısı ise 0,449'dur (Ali Aslan, 2019) ve Koçana Kazası için hesaplanan Gini katsayısı ile aynı değere sahiptir. Arazi verimliliği ve ürün çeşitliliğindeki farklılık, Osmanlı coğrafyasında gelir dağılımındaki farklılaşmayı da etkilemektedir. Bu farklılığı oluşturan temel sebeplerden biri iklim farklılıklarıdır. İklim farklılıkları iç ve kıyı bölgelerin gelir dağılımını etkilemektedir. İç bölgelerde daha eşit bir gelir dağılımı görülürken, ticaret merkezlerinin bulunduğu kıyı bölgelerde, gelir dağılımında eşitlik azalmaktadır. Bunun yanı sıra, Osmanlı'nın İzmir ve Selanik gibi ticaret merkezlerinin kırsal kesimlerinin, ülkenin daha iç bölgelerindeki kırsal kesimlere göre pazara eklenmede önde olduğu görülmektedir (Koyuncu ve Küçükcalay, 2016: 197). İklim farklılığının oluşturduğu koşullar, Koçana kazasında pirinç üretiminin yaygınlığını, bunun yanı sıra Balkanlar ve Anadolu'da oluşan farklı Gini katsayılarını doğrulamaktadır.

Koçana Kazasında pirinç ve tütün üretiminin gelir dağılımındaki farklılaşmanın temel sebebi olduğu söylenebilir. Görece verimli bu zirai ürünleri üreten hanelerin daha yüksek gelir seviyelerine sahip oldukları anlaşılmaktadır. Osmanlı Devleti'ndeki zirai ürünlerin serbest ticaretinin arttığı 19. yüzyılda, bu iki ürünün yaygınlaştığı ve gelir seviyelerini dolayısıyla gelir dağılımını etkilediği düşünülmektedir. Sonuç olarak, Koçana kazasının gelir dağılımı, Osmanlı Devleti'nin diğer bölgeleri ile benzerlik göstermektedir. Sanayileşmemiş, tarım ağırlıklı bölgelerde bireylerin gelirleri görece daha düşüktür fakat gelir daha eşit bir dağılım göstermektedir (Kuznets, 1955). Bu bağlamda, 19. yüzyıl Osmanlı Devleti'nde ekonominin temel geçim kaynağının tarım olmasının doğrudan bir etkisi vardır. Bu durum sanayileşme öncesi ekonomik yapılar ile benzerlik göstermektedir.

Temettuat defterlerinden yararlanılarak oluşturulan bölgesel çalışmalarının tek bir araştırmada bir araya getirilmesi, 19. yüzyıl Tanzimat dönemi Osmanlı Devleti'nin genel mali ve iktisadi görünümünün ortaya çıkmasına yardımcı olacaktır. Bunun yanı sıra, iktisat tarihi çerçevesinde, gelir dağılımı üzerinde yoğunlaşacak çalışmalar, 19. yüzyılda Osmanlı Devleti'nde yoksulluk ve gelirin dağılımı eşitsizliği konularında genel bir analizi mümkün kılacaktır.



**Kaynakça**

- Başbakanlık Osmanlı Arşivi, ML.VRD.TMT.d. 15286  
Başbakanlık Osmanlı Arşivi, ML.VRD.TMT.d. 15287  
Başbakanlık Osmanlı Arşivi, ML.VRD.TMT.d. 15288  
Başbakanlık Osmanlı Arşivi, ML.VRD.TMT.d. 15289  
Başbakanlık Osmanlı Arşivi, ML.VRD.TMT.d. 15290  
Başbakanlık Osmanlı Arşivi, ML.VRD.TMT.d. 15291  
Başbakanlık Osmanlı Arşivi, ML.VRD.TMT.d. 15292  
Başbakanlık Osmanlı Arşivi, ML.VRD.TMT.d. 15293  
Başbakanlık Osmanlı Arşivi, ML.VRD.TMT.d. 15294  
Başbakanlık Osmanlı Arşivi, ML.VRD.TMT.d. 15295  
Başbakanlık Osmanlı Arşivi, ML.VRD.TMT.d. 15297  
Başbakanlık Osmanlı Arşivi, ML.VRD.TMT.d. 15298  
Başbakanlık Osmanlı Arşivi, ML.VRD.TMT.d. 15299  
Başbakanlık Osmanlı Arşivi, ML.VRD.TMT.d. 15300  
Başbakanlık Osmanlı Arşivi, ML.VRD.TMT.d. 15301  
Başbakanlık Osmanlı Arşivi, ML.VRD.TMT.d. 15302  
Başbakanlık Osmanlı Arşivi, ML.VRD.TMT.d. 15303  
Başbakanlık Osmanlı Arşivi, ML.VRD.TMT.d. 15304  
Başbakanlık Osmanlı Arşivi, ML.VRD.TMT.d. 15305  
Başbakanlık Osmanlı Arşivi, ML.VRD.TMT.d. 15306  
Başbakanlık Osmanlı Arşivi, ML.VRD.TMT.d. 15307  
Başbakanlık Osmanlı Arşivi, ML.VRD.TMT.d. 15308  
Başbakanlık Osmanlı Arşivi, ML.VRD.TMT.d. 15309  
Başbakanlık Osmanlı Arşivi, ML.VRD.TMT.d. 15310  
Başbakanlık Osmanlı Arşivi, ML.VRD.TMT.d. 15311  
Başbakanlık Osmanlı Arşivi, ML.VRD.TMT.d. 15312  
Başbakanlık Osmanlı Arşivi, ML.VRD.TMT.d. 15313  
Başbakanlık Osmanlı Arşivi, ML.VRD.TMT.d. 15314  
Başbakanlık Osmanlı Arşivi, ML.VRD.TMT.d. 15315  
Başbakanlık Osmanlı Arşivi, ML.VRD.TMT.d. 15316  
Başbakanlık Osmanlı Arşivi, ML.VRD.TMT.d. 15317  
Başbakanlık Osmanlı Arşivi, ML.VRD.TMT.d. 15318  
Başbakanlık Osmanlı Arşivi, ML.VRD.TMT.d. 15319  
Başbakanlık Osmanlı Arşivi, ML.VRD.TMT.d. 15320  
Başbakanlık Osmanlı Arşivi, ML.VRD.TMT.d. 15321  
Başbakanlık Osmanlı Arşivi, ML.VRD.TMT.d. 15322  
Başbakanlık Osmanlı Arşivi, ML.VRD.TMT.d. 15323  
Başbakanlık Osmanlı Arşivi, ML.VRD.TMT.d. 15324  
Başbakanlık Osmanlı Arşivi, ML.VRD.TMT.d. 15325  
Başbakanlık Osmanlı Arşivi, ML.VRD.TMT.d. 15326  
Başbakanlık Osmanlı Arşivi, ML.VRD.TMT.d. 15327  
Başbakanlık Osmanlı Arşivi, ML.VRD.TMT.d. 15328  
Başbakanlık Osmanlı Arşivi, ML.VRD.TMT.d. 15329

Başbakanlık Osmanlı Arşivi, ML.VRD.TMT.d. 15330  
Başbakanlık Osmanlı Arşivi, ML.VRD.TMT.d. 15331  
Başbakanlık Osmanlı Arşivi, ML.VRD.TMT.d. 15332  
Başbakanlık Osmanlı Arşivi, ML.VRD.TMT.d. 15333  
Başbakanlık Osmanlı Arşivi, ML.VRD.TMT.d. 15334  
Başbakanlık Osmanlı Arşivi, ML.VRD.TMT.d. 15335  
Başbakanlık Osmanlı Arşivi, ML.VRD.TMT.d. 15336  
Başbakanlık Osmanlı Arşivi, ML.VRD.TMT.d. 15337  
Başbakanlık Osmanlı Arşivi, ML.VRD.TMT.d. 15338  
Başbakanlık Osmanlı Arşivi, ML.VRD.TMT.d. 15339  
Başbakanlık Osmanlı Arşivi, ML.VRD.TMT.d. 15340  
Başbakanlık Osmanlı Arşivi, ML.VRD.TMT.d. 15341  
Başbakanlık Osmanlı Arşivi, ML.VRD.TMT.d. 15342  
Başbakanlık Osmanlı Arşivi, ML.VRD.TMT.d. 15343  
Başbakanlık Osmanlı Arşivi, ML.VRD.TMT.d. 15344  
Başbakanlık Osmanlı Arşivi, ML.VRD.TMT.d. 15345  
Başbakanlık Osmanlı Arşivi, ML.VRD.TMT.d. 15346  
Başbakanlık Osmanlı Arşivi, ML.VRD.TMT.d. 15347  
Başbakanlık Osmanlı Arşivi, ML.VRD.TMT.d. 15348  
Başbakanlık Osmanlı Arşivi, ML.VRD.TMT.d. 15349  
Başbakanlık Osmanlı Arşivi, ML.VRD.TMT.d. 15350  
Başbakanlık Osmanlı Arşivi, ML.VRD.TMT.d. 15351  
Başbakanlık Osmanlı Arşivi, ML.VRD.TMT.d. 15352  
Başbakanlık Osmanlı Arşivi, ML.VRD.TMT.d. 15353  
Başbakanlık Osmanlı Arşivi, ML.VRD.TMT.d. 15354

Adıyeke, Nuri, "Temettuat Sayımları ve Bu Sayımları Düzenleyen Nizamname Örnekleri", OTAM, sayı 11, 769-823, Ankara 2000.

Akgündüz, Ahmet. (2000), Öztürk, Said. Yozgat Temettuat Defterleri, Yimpaş Holding, İstanbul.

Aslan, Ali. (2019), "Temettuat Defterlerine Göre Osmanlı Kumanovası'nda Sosyo-Ekonomik Yapı (1844/1845)", Düşünce ve Toplum Sosyal Bilimler Dergisi, Sayı 1, Aralık,68-100.

Atar, Abdülkadir. (2007), Maliye Nezareti Temettuat Defterlerine Göre Tavşanlı Nahiyesi'nin Sosyo- Ekonomik Yapısı, (Yayınlanmamış Yüksek Lisans Tezi), Marmara Üniversitesi, Sosyal Bilimler Enstitüsü, İstanbul.

Çadırcı, Musa. (1997), Tanzimat Döneminde Anadolu Kentlerinin Sosyal ve Ekonomik Yapıları, Türk Tarih Kurumu Yayınları, 2. Basım.

Çakır, Coşkun. (2001), 19. Yüzyılda Bir Anadolu Şehri Niksar, Alfa Yayınları, İstanbul.

Çelik, Gülfettin. (1999), Gebze: İki Dönemde Bir Kent, Gebze Ticaret Odası Yayınları, Gebze.

Demir, İsmet. (1998), Kayseri Temettuat Defteri, Kayseri Ticaret Odası Yayınları.

Demir, İsmet, "Temettuat Defterleri'nin Önemi ve Hazırlanış Sebepleri", Yeni Türkiye Dergisi Osmanlı Özel Sayısı I-II, Ankara 1999.

Ertek, Tümay. (2009), Mikro Ekonomi Teorisi, 1.Baskı, İstanbul: Beta Yayınevi.

Gökçaftı, Mehmet Ali, "Maliye Nezareti Temettuat Defterlerine Göre 1845 Yılında Selânik", Tarih ve Toplum, Aralık 1997, sayı 168.

Gökmen, Ertan. (2008), "Saruhan Sancağ'ında Temettuat Tahriri", Türk Dünyası Sosyal Bilimler Dergisi, Sayı 45, Bahar, s.73-90.

- Güran, Tevfik. (1979), "Etude Comparee de Neuf Villages de la Nahiye de Koyuntepe, Sanjak de Filibe," In *Structure Economique et Sociale d'une Region de Campagne dans l'Empire Ottoman Vers le Milieu du XIXe*, Sofia: Sofya.
- Güran, Tevfik. (1983), "Ondokuzuncu Yüzyıl Ortalarında Ödemiş Kasabasının Sosyo-Ekonomik Özellikleri," *İstanbul Üniversitesi İktisat Fakültesi Mecmuası*, vol.41, 301-319.
- Güran, Tevfik. (1989), *Tanzimat Döneminde Osmanlı Maliyesi: Bütçeler ve Hazine Hesapları (1841-1861)*, Türk Tarih Kurumu Yayınları, Ankara.
- İnalçık, Halil, Quataert, Donald (Ed.). (2004), *Osmanlı İmparatorluğu'nun Ekonomik ve Sosyal Tarihi*, Eren Yayınları, İstanbul, Cilt 2.
- Kaynar, Reşat. (1985), *Mustafa Reşid Paşa ve Tanzimat*, Türk Tarih Kurumu Yayınları, 2. Basım.
- Kuznets, Simon. "Economic Growth and Income Inequality", *The American Economic Review*, Vol. 45, No. 1, (Mar,1955), ss. 1–28.
- Küçükcalay, A. Mesud, Efe, Ayla. (2009), "Osmanlı Ziraî Sektörünün Ticarileşebilme İmkânı Üzerine Bir Deneme: 1844–45 Alpu Köyü Örneği", *OTAM*, Sayı: 20,245–279.
- Kocakaplan, Saim Çağrı. (2007), *Temettüât Defterleri Çerçevesinde Silistre Kazası'nın İktisadî ve Sosyal Yapısı*, (Yayınlanmamış Yüksek Lisans Tezi), Marmara Üniversitesi, Sosyal Bilimler Enstitüsü, İstanbul.
- Koyuncu, Derviş Tuğrul. Küçükcalay, A. Mesud. (2016), "Global Market Orientation of the Ottoman Agriculture Sector: An Interregional Comparison (1844)", *Osmanlı Araştırmaları* 48, 171-228.
- Kütükoğlu, Mübahat. (1995), "Osmanlı Sosyal ve İktisadî Tarihi Kaynaklarından Temettü Defterleri", cilt. LIX/225, *Belleten*, Ankara, 395-413.
- Narin, Resul. (2011), *Temettuat Defterlerine göre Adapazarı Kazası*, 1.Baskı, Sakarya: Sakarya İl Kültür Turizm Müdürlüğü.
- Özcan, Abdülkadir. (1994), "Doğancı", *Türkiye Diyanet Vakfı İslam Ansiklopedisi*, Cilt 9, 487-489
- Öztürk, Said. (1996), *Tanzimat Döneminde Bir Anadolu Şehri Bilecik*, Kitabevi Yayınları, İstanbul.
- Öztürk, Said. (2000), "Temettuat Tahrirleri", *Akademik Araştırmalar Dergisi Osmanlı Özel Sayısı*, İstanbul 2000.
- Tabakoğlu, Ahmet. (2009), *Türkiye İktisat Tarihi*, Dergâh Yayınları, 9. Baskı, İstanbul.
- Tabakoğlu, Ahmet. (2016), *Osmanlı Mali Tarihi*, Dergâh Yayınları, 1. Baskı, İstanbul.
- T.C. Başbakanlık Devlet Arşivleri Genel Müdürlüğü. (2010), *Başbakanlık Osmanlı Arşivi Rehberi*, 3.Baskı, İstanbul: Başbakanlık basımevi.
- Turanlı,Rona. İşğüden, Tamer. (1987), *Ekonomi Sözlüğü*, 1.Baskı, Eskişehir: Bilim Teknik Yayın Evi.
- Tuş, Muhittin. (2007), "XIX. Yüzyılın Ve Anadolu'nun Ortasında Akşehir", *Manas Üniversitesi Sosyal Bilimler Dergisi*, Cilt 9, Sayı 17, 109-121.
- Türkiye İstatistik Kurumu, "Tanım ve Kavramla-gelir dağılımı eşitsizlik ölçüleri", 2011, <http://www.tuik.gov.tr/> (Erişim: 01.02.2014).
- Uzunçarşılı, İsmail Hakkı. (1988), *Osmanlı Devlet Teşkilatından Kapıkulu Ocakları I*, Türk Tarih Kurumu Yayınları.
- Yereli, Burçin Ahmet, Köktaş, Altuğ Murat ve Selçuk, İşıl Şirin. (2015), "Sorgun Kazası XIX. Yüzyıl Temettüât Defterleri Üzerinden Gelir Dağılımı ve Göreli Yoksulluk Üzerine Bir İnceleme", *Sosyoekonomi*, Sayı 23, 113-138.
- Yükseler, Zafer. (2003), "2002 Hanehalkı bütçe anketi: Gelir dağılımı ve Tüketim harcamalarına ilişkin sonuçların değerlendirilmesi", *Türkiye Ekonomi Kurumu*, 2003, [http://www.econstor.eu/bitstream/10419/83258/1/dp\\_2003-06.pdf](http://www.econstor.eu/bitstream/10419/83258/1/dp_2003-06.pdf) (Erişim: 03.06.2014)

### Extended Summary

#### **Analysis of Income Distribution with Lorenz curve and Gini coefficient of Skopje / Kocana District According to the 19th Century Temettuat Books**

Income is the flow of goods and services belonging to a person, household, company, or the whole economy within certain periods. The sum of these goods and services constitutes the national income in a certain period in an economy. Distribution of national income among households or individuals corresponds to personal income distribution. The inequality of this distribution can lead to social problems. For this reason, justice in income distribution can be regarded as the guarantee of social welfare and peace. Income distribution also has an impact on the country's growth rate and employment distribution. Therefore, policymakers try to ensure justice in the income distribution in the country through social and economic policies. Indicators of income distribution in Turkey are being prepared under the name of "Income and Living Conditions Survey" by the Turkish Statistical Institute (TUIK). The comparison of income distribution between regions, on the other hand, gives information about regional income inequality. This study aims to reveal the income distribution in the Ottoman State Kocana District in the 19th century by considering the income distribution with the historical method. In the study, that focuses on the condition of the income distribution in Koçana in the 19th century, answers were sought with the statistical methods used today. Within this framework, for comparative analysis, by making a religious distinction such as Muslim-non-Muslim as well as a regional distinction such as urban-rural in Koçana, Lorenz curves were shown, and Gini coefficients were calculated. In the study, the Koçana district dividend books, which are in the Prime Ministry Ottoman Archives (BOA), were used as a source. The mentioned dividend books are included in the book series classified with the code "ML. VRD. TMT. ". These are from Revenue Office Items Books in the Prime Ministry Ottoman Archives. The books between the codes 15286 and 15354 contain the data of the Koçana district. The books mainly consist of income and wealth data obtained by the household and tax data such as tithe, apportioned tax and poll tax (for non-Muslims). In the dividend books, the taxes paid by the household at the top of the section related to the household are separated from the income, real estate, and land records at the bottom of the section with the name of the head of the household. In the study, real estate, land, income, and tax records of 3259 households living in Koçana district were taken into consideration. In this context, the income of 1844 belonging to the households included in the Koçana district dividend books makes it possible to analyze the income distribution. In addition, it is possible to obtain disposable income as the annual taxes of the households are also given. In the study, the evaluations regarding the income distribution have been made by considering the disposable income. In the first part of the study, the Koçana district was briefly introduced, and information about the literature in which the dividend books were used as a source was given. In the second part of the study, occupational distribution in the Koçana district as a source of income has been analyzed. It has been understood that the majority of households earn a living from agricultural activities. Apart from this, it has been determined that a significant population is working in temporary jobs under the name of "idler". The next sections of the study include the analysis of the income distribution in the Koçana district. Firstly, 3259 households in the Koçana district were divided into 5 income groups with 20 percent. The shares of these income groups from the total income are listed and then the Lorenz curves belonging to the relevant data group are derived. Based on the findings in Lorenz curves, the Gini coefficient was calculated. The Gini coefficient (according to disposable income) in the Koçana district is 0.452. These findings regarding income distribution show that there is a medium-level of income inequality in the Koçana district. A comparative analysis of income distribution will reveal the differences between regional and religious groups in Koçana. Therefore, income distributions of households living in Koçana city center and rural areas of Koçana and of Muslim and non-Muslims living in Koçana center were calculated separately with the help of Lorenz curve and Gini coefficient. While the Gini coefficient calculated for the households living in the city in Koçana is 0.470, it is 0.440 for the households living in the villages. According to the results obtained, it is understood that there is a more fair income distribution in rural Koçana compared to the city. The Lorenz curves and the calculated Gini coefficient derived for Muslim and non-Muslims in the city center of Koçana show that non-Muslim households have a relatively higher average income level and more fair income distribution.