

**12. Sınıf Öğrencilerinin  
Mesleki Olgunluk ve Denetim Odağı  
Düzeylerinin Okul Türlerine Göre İncelenmesi**

**Examining Levels of 12th Grade Students'  
Professional Maturity and Audit Focus According to  
School Types**



**ANTALYA  
İL MİLLÎ EĞİTİM MÜDÜRLÜĞÜ**

**Nur Sena ERGÜN<sup>1</sup> ZeynepBilgeSARICA<sup>1</sup> Emine ALTINSOY<sup>1</sup>**

**Filiz TANRISEVDİ<sup>2\*</sup>**

<sup>1</sup>Aydın Fen Lisesi, Aydın, Türkiye

<sup>1</sup>Aydın science high school, Aydın, Turkey

<sup>2</sup>Aydın Ticaret Borsası Bilim ve Sanat Merkezi, Aydın, Türkiye

<sup>2</sup>Aydın Ticaret Borsası Science and Art Center, Aydın, Turkey

senaeergun@gmail.com  
ORCID: 0000-0002-0573-6354

zynpbilge1@gmail.com  
ORCID: 0000-0001-8990-517X

eminealtinsoy@hotmail.com  
ORCID: 0000-0002-5148-8814

\*filizarkan@hotmail.com  
ORCID: 0000-0003-1538-7183

**MAKALE BİLGİSİ / ARTICLE INFORMATION**

**Geliş Tarihi / Date Received**

15.01.2021

**Kabul Tarihi / Date Accepted**

30.12.2021

**Yayın Tarihi / Date Published**

Aralık / December 2021

**Yayın Sezonu / Pub Date Season**

Aralık - Haziran / December - June

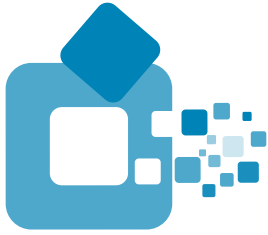
**ATIF / CITE as**

Ergün, N.S., Sarıca, Z.B., Altınsoy, E., Tanrısevdi, F. (2021). "12. Sınıf Öğrencilerinin Mesleki Olgunluk ve Denetim Odağı Düzeylerinin Okul Türlerine Göre İncelenmesi" / "Examining Levels of 12th Grade Students' Professional Maturity and Audit Focus According to School Types". bilar: Bilim Armonisi Dergisi, 4 (2): 20-26. doi: 10.37215/bilar.861602

<https://dergipark.org.tr/tr/pub/bilar>

Copyright © Published by Antalya İl Millî Eğitim Müdürlüğü Since 2018, Antalya, 07100 Turkey. All rights reserved.





## 12. Sınıf Öğrencilerinin Mesleki Olgunluk ve Denetim Odağı Düzeylerinin Okul Türlerine Göre İncelenmesi

Examining Levels of 12th Grade Students'  
Professional Maturity and Audit Focus According to  
School Types



**ANTALYA**  
İL MİLLÎ EĞİTİM MÜDÜRLÜĞÜ

### ÖZET

Meslek seçimi bireyin hayatındaki en önemli basamaklardan biridir. Bu seçimde çevresel faktörlerin etkisi olabileceği gibi kişinin kendi kararını verebilme yeteneği de çok önemlidir. Bu araştırmada farklı okul türlerindeki 12. sınıf öğrencilerinin meslekî olgunluğu ile denetim odağı arasındaki ilişki incelenmiştir. Bu amaç doğrultusunda Aydın ilindeki farklı okul türlerindeki 12.sınıf öğrencilerine “Meslekî Olgunluk Ölçeği”, “Rotter Denetim Odağı Ölçeği” ve “Kişisel Bilgi Formu” uygulanmıştır. Yapılan literatür taramalarında bu iki ölçeğin de kullanıldığı çalışmalara rastlanmıştır ancak farklı okul türleriyle ilişkilendirilmediği fark edilmiştir. Meslekî olgunluk düzeyinin mesleğe yönelik eğitim veren okullarda yüksek çıkması beklenmiştir ancak bu düzeyin beklenenin aksine her okul türünde düşük olduğu tespit edilmiştir. Meslekî olgunluk düzeyi ve öğrencilerin denetim odakları arasında beklenen derecede bir ilişki gözlenmemesinin yanında, meslekî olgunluk düzeyi düşük olan öğrencilerin dıştan denetim odağına sahip oldukları da saptanmıştır.

**Anahtar Sözcükler:** Okul türleri, Rotter denetim odağı, meslekî olgunluk.

### ABSTRACT

Choosing a profession is one of the most important steps in an individual's life. Environmental factors may have an impact on this choice, and the ability to make one's own decision is also very important. In this study, the relationship between the professional maturity and locus of control of 12th grade students in different school types was examined. For this purpose, “Vocational Maturity Scale”, “Rotter Locus of Control Scale” and “Personal Information Form” were applied to 12th grade students in different school types in Aydın. In the literature review, studies were found in which both scales were used, but it was noticed that they were not associated with different school types. It was expected that the level of

professional maturity would be high in schools providing vocational education, but contrary to expectations, it was found that this level was low in every school type. In addition to the absence of an expected relationship between the level of professional maturity and the locus of control of the students, it was also determined that the students with low professional maturity level had an external locus of control.

**Keywords:** School types, Rotter locus of control, professional maturity.

## 1. GİRİŞ

Ortaokul 8.sınıf öğrencileri ortaokul eğitim hayatlarının sonunda eğitimlerine devam edecekleri okulla ilgili seçim yapmak durumunda kalmaktadır. Bu seçimde öğrenciler, farklı okul türlerinden birini seçmekte ve aldıkları puan türüne göre, merkezi yerleştirme yöntemiyle yerleştirilmektedir. Bu seçimlerin kimi bilinçli, kimi ise alınan puana ve istek sırasına göre yukarıdan aşağıya şeklinde gerçekleşmektedir. Ortaokuldan sonraki eğitim öğretim basamağı olan ortaöğretim kurumları Millî Eğitim Bakanlığı Ortaöğretim kurumları yönetmeliğinde (MEB 2013) Anadolu liseleri, fen liseleri, sosyal bilimler liseleri, Anadolu imam hatip liseleri, meslekî ve teknik eğitim liseleri olarak ayrılmaktadır. İlköğretimden sonra öğrenciler bu okul türlerine yönelmektedir.

Bu araştırmada, ortaöğretim kurumlarına yerleşen öğrencilerin, öğrenim gördükleri sürenin sonundaki, bir başka deyişle 12. sınıfa geldiklerindeki meslekî olgunluk durumlarını ve denetim odaklarını ölçmek; ayrıca farklı okul türlerinde okuyan bu öğrencilerin meslekî olgunluk düzeyleri ile denetim odakları arasındaki ilişkiyi ortaya koymak amaçlanmıştır. Bu çerçevede meslek kavramı yakından incelendiğinde Türk Dil Kurumu (TDK) tarafından meslek kavramının; belli bir eğitim ile kazanılan, sistemli bilgi ve becerilere dayalı, insanlara yararlı mal üretmek, hizmet vermek ve karşılığında para kazanmak için yapılan, kuralları belirlenmiş iş olarak tanımlandığı görülmektedir (TDK 2021). Acısu (2002) ise mesleğin iş, para ve saygınlık kazandırma işlevine dikkat çekmiş ve buna ek olarak, bireyin kendisini ve çevresini algılamasına olan etkisinin de oldukça önemli olduğunu dile getirmiştir. Anlaşıyor ki birey, en önemli kararlarından birini meslek seçerken vermektedir. Çünkü meslek kişinin yaşamının büyük bölümünü ilgilendirmektedir. Doğru seçilmiş bir meslek hem kişiyi hem onunla bire bir ilişkisi olan herkesi mutlu eder. Bu da toplumsal yapıda oldukça önemli sonuçlar doğurur. Mesleğini seven bir doktor, bir öğretmen, bir muhasebeci, bir hemşire vb. hem kendi mutludur hem de sevdiği bir işi yaptığı için çevresindekileri de olumlu etkileyecektir.

Eviz, kariyer ve mesleğin birbirine karıştırılabilen kavramlar olduğunu oysa kariyer kavramının meslek kavramını da içine aldığını hatta kariyer yaşam boyunca gerçekleşen rollerin bütünüyle, mesleğin bu rollerden en önemlisi olduğu tespitini yapmaktadır (Eviz'den aktaran Çınar 2011). Meslekî gelişim kuramcılarında Zuhed (aktaran Kuzgun ve Bacanlı 2005) meslek gelişimin genel gelişimle benzerlik gösterdiğini, genel gelişim süreci nasıl belli evrelere ayrılmışsa ve bu evreler için gelişim görevleri tanımlanmışsa meslek gelişimi sürecinin de benzer evrelere ayrıldığını ifade etmişlerdir. Meslekî gelişim

kavramı beraberinde “meslekî olgunluk” kavramını ortaya çıkarmıştır. Super'e göre (aktaran Kuzgun ve Bacanlı 2005), meslekî olgunluk, meslekî gelişim derecesinin bir göstergesidir ve meslekî olgunluk bireyin çocukluk dönemindeki seçim yapma evresinden başlayarak, emeklilik için çalışma yaşamından ayrılma kararına kadarki meslekî gelişim sürecinde ulaşılan yerdir. Meslekî gelişim kuramcılarının ifade ettikleri gibi meslekî gelişim; sistemli, birbirine bağlı, belli evrelerden oluşan bir süreç ise bireyin olgunlaşma sürecinin nasıl bir yol izlediği ve belli bir anda meslekî olgunluğunun derecesinin saptanması mümkün olabilmektedir. Super'e (aktaran Kuzgun ve Bacanlı 2005) göre, “araştırma evresi” nin ilk gelişim basamağı olan “deneme basamağı” 14-18 yaş arasındaki dönemi kapsamaktadır. Bu basamak, gelişim dönemlerinden ergenlik dönemine ve öğrenim dönemlerinden ise, lise yıllarına denk gelmektedir. Deneme basamağı, meslek rehberliği ve danışmanlığı bakımından özel bir önem taşımaktadır. Çünkü insanın kendini tanıma ve çevresindeki fırsatları değerlendirme uğraşları okul öncesi dönemden itibaren başlasa da bu yoldaki uğraşların yoğun olarak gerçekleştiği dönem lise öğrenimi yıllarına rastlamaktadır (Kuzgun ve Bacanlı 2005).

Bu araştırmada da 14-18 yaş arası kapsayan deneme basamağındaki 12.sınıf öğrencilerinin; meslekî olgunluklarının ve denetim odaklarının çeşitli değişkenlere göre bir farklılık gösterip göstermediği, okul türlerine göre meslekî olgunluk düzeylerinin ve denetim odaklarının arasında belirgin bir fark olup olmadığı tespit edilmeye çalışılmıştır. Denetim odağı kavramı ise kişinin, davranışlarının yaratacağı sonuçlarla ilgili beklentilerini ifade etmektedir. Rotter (Aktaran Dönmez 1985) denetim (kontrol) algısını ödül ve cezaların kişi tarafından mı yoksa bireyin dışında birtakım etkenlerce mi denetlendiğine ilişkin genel bir beklenti olarak tanımlamaktadır.

Yine Rotter (Aktaran Dönmez 1985) öğrenmenin elde edilen ödül veya cezanın sorumluluğunun kişinin kendisiyle ya da kendi dışında güç ve olaylarla ilişkisi olduğu konusundaki inancına da dayalı olduğuna işaret eder. Cengil (2004) denetim odağı kuramında kişinin davranışları ile bu davranışların sonucunda elde edilen ceza ve ödüller (pekiştireçler) arasında bir ilişki olup olmadığına dair iki ayrı inanç olduğunu söyler ve bu iki ayrı inancı şu şekilde açıklar: Kişi pekiştireçler arasında bir bağlantının olduğunu algıladığında içten denetlendiği fikrine kapılır ve bundan dolayı davranışlarının ve becerilerinin pekiştireçleri ortaya çıkardığına inanır. Böyle düşünen bireyler içten denetimlidir.

Ancak kişi, pekiştireçler ve davranışları arasında bir ilişkinin olmadığını düşünüyorsa ve davranışları üzerinde kendi iradesi dışında şans, kader vb. diğer etkenlerin olduğuna inanıyor -

ise dıştan denetlendiği fikrine kapılır.

Bu durumda birey davranışlarının sonucunun diğer etkenlere bağlı olduğunu düşünür. Böyle düşünen bireyler dıştan denetimlidir. Kısacası, denetim odağı bireyin davranışlarının sonuçlarını kendi seçimlerinin ya da şans, kader gibi diğer etkenlerin etkili olduğuna inanma eğilimi olarak tanımlanabilir. Yapılan literatür taramalarında her iki ölçeğin (Meslekî Olgunluk ve Rotter Denetim Odağı Ölçekleri) birlikte veya ayrı ayrı kullanıldığı çalışmaların yapıldığı görülmüş fakat bu çalışmaların meslekî olgunluk karar verme süreci, öğrencilerin farklı değişkenler bakımından denetim odağının incelenmesi, meslekî olgunluk düzeylerinin Anadolu ve genel lise öğrencilerinde çeşitli değişkenlere göre farklılık gösterip göstermediği şeklinde olduğu görülmüştür. Bu çalışma diğer çalışmalardan farklı olarak, okul türlerine göre öğrencilerin meslekî olgunluk düzeylerini incelerken ayrıca bu meslekî olgunluklarının okul türlerine göre denetim odağı ilişkisinin de ne derece olduğunu belirlemektedir. Bu çalışmaya en yakın olarak Çakar ve Kulaksızoğlu'nun (1997) "Lise Son Sınıf Öğrencilerinin Meslekî Olgunluk Düzeyleriyle Denetim Odağı Düzeylerinin Karşılaştırılması" adlı çalışması okul türleri ayırımına gidilmeden yapılmış bir çalışmadır. Dolayısıyla öğrencilerin henüz 8.sınıfken yaptıkları bir seçimle yerleştikleri okulda 12. sınıfa geldiklerinde meslekî olgunluk ile denetim odağı arasındaki ilişkiyi araştıran bir çalışmaya rastlanılmamıştır. Bu durum da eldeki bu araştırmanın önemini ortaya koymaktadır.

## 2. MATERYAL VE METOT

Bu bölümde araştırmanın amacı, modeli, evren-örnekleme, sınırlılıkları, veri toplama araçları ve verilerin analizine yer verilmiştir.

### 2.1. Araştırmanın Problemi

Ortaöğretimin son basamağında yaptıkları seçime göre bir okula yerleştirilen öğrencilerin, bu seçimi yapabilecek yeterli kişisel gelişime ulaşip ulaşmadığı sorgusuyla başlayan bu araştırmanın temel amacı farklı okul türlerinde okuyan 12.sınıf öğrencilerinin meslekî olgunluklarının denetim odağı ile olan ilişkisini incelemektir. Bu amaç doğrultusunda araştırmada aşağıdaki alt problemlere yanıt aranmıştır:

a) Lise son sınıf öğrencilerinin meslekî olgunluk düzeyleri nasıldır? Öğrencilerin meslekî olgunluk düzeyleri;

- Okul türüne
- Cinsiyete
- Gidilen okul türüne kendi isteği ile gelinip gelinmemesine
- Öğrencinin gelecekteki en büyük endişesine göre nasıldır?

b) Lise son sınıf öğrencilerinin denetim odağı nasıldır? Öğrencilerin içten denetimli ya da dıştan denetimli olma durumları;

- Okul türüne • Cinsiyete
- Gidilen okul türüne kendi isteği ile gelinip gelinmemesine
- Öğrencinin gelecekteki en büyük endişesine göre nasıldır?

### 2.2. Araştırmanın Modeli

İlişkisel tarama modelinde gerçekleştirilen araştırmada, farklı okul türlerinde 12. sınıfta öğrenim gören öğrencilerin meslekî olgunluk puanları ile denetim odağı puanları arasında bir ilişki olup olmadığı ilişkisel olarak araştırılmıştır. Buna ek olarak da bireyi tanıma çizelgesindeki değişkenlerle meslekî olgunluk ve denetim odağı puanları arasındaki ilişki incelenmiştir. İlişkisel tarama modeli, iki ve daha çok sayıdaki değişken arasında birlikte değişimin varlığını belirlemeyi amaçlayan tarama yaklaşımıdır. İlişkisel tarama modelinde, değişkenlerin birlikte değişip değişmediği; değişme varsa bunun nasıl olduğu saptanmaya çalışılır (Karasar 2016).

### 2.3. Evren ve Örneklem

Araştırmanın evrenini, 2019-2020 öğretim yılında Aydın ili Efeler İlçesinde Millî Eğitim Bakanlığına bağlı olarak öğrenim gören farklı resmî okul türlerinde okuyan 12.sınıf öğrencileri oluşturmuştur. Örnekleme ise Aydın ili Efeler ilçesindeki farklı okul türleri içinden tesadüfî örneklem yoluyla seçilen liselerin son sınıflarında okuyan 139'u erkek, 135'i kız olan toplam 274 öğrenci oluşturmuştur (Tablo1).

Çizelge 1. Araştırmanın örnekleme ait özellikler			
Cinsiyet	Kız	Erkek	Toplam
Sosyal Bilimler Lisesi	13	6	19
Fen Lisesi	19	17	36
Güzel Sanatlar Lisesi	28	7	35
Meslekî ve Teknik Anadolu Lisesi	33	19	52
Anadolu Lisesi	26	14	40
Anadolu İmam Hatip Lisesi	0	47	47
Spor Lisesi	16	29	45
Toplam	135	139	274

### 2.4. Araştırmanın Sınırlılıkları

Bu çalışma, Aydın ili Efeler ilçesinde farklı okul türlerinde öğrenim gören lise son sınıf öğrencileriyle, konuyla ilgili araştırmacıların ulaşabildiği kaynaklardan elde edilen verilerle, yapılan anketlere verilen cevapların gerçek durumu yansıttığı varsayımıyla ve kullanılan ölçeklerle sınırlıdır.

## 2.5. Veri Toplama Araçları

Araştırmanın amaçları doğrultusunda öğrencilerin meslekî olgunluk düzeylerini belirlemek amacıyla Ek 1’de sunulduğu gibi İl Millî Eğitim Müdürlüğünden izin alınmış, Ek 2’de sunulan “Meslekî Olgunluk Ölçeği” kullanılmıştır. Yine öğrencilerin denetim odaklarını belirlemek amacıyla Ek 3’te sunulan “Rotter Denetim Odağı Ölçeği” ve öğrencilerin kişisel niteliklerine ilişkin bilgiler ise Ek 4’te sunulan 8 soruluk “Öğrenci Kişisel Bilgi Formu” ile elde edilmiştir. (Meslekî Olgunluk ve Rotter Denetim Odağı Ölçeği, MEB’e bağlı bir rehberlik araştırma merkezinden edinilmiştir.)

### Meslekî Olgunluk Ölçeği (M.O.Ö.)

Bu ölçek Prof. Dr. Yıldız Kuzgun ve Dr. Feride Bacanlı (2005) tarafından geliştirilmiştir. Lise öğrencileri için geliştirilmiş olan ölçek, 40 sorudan oluşan ve öğrencilerin meslekî olgunluk düzeyini ölçen Likert türünde bir ölçektir.

### Rotter Denetim Odağı Ölçeği

Araştırmada kullanılan Denetim Odağı Ölçeği, Rotter (1966) tarafından geliştirilmiştir. Rotter Denetim Odağı Ölçeğini Türkçeye İhsan Dağ (1991) tarafından uyarlanmıştır. Bu ölçek 6’sı dolgu maddesi olmak üzere 29 maddeden oluşmaktadır.

## 2.6. Verilerin Analizi

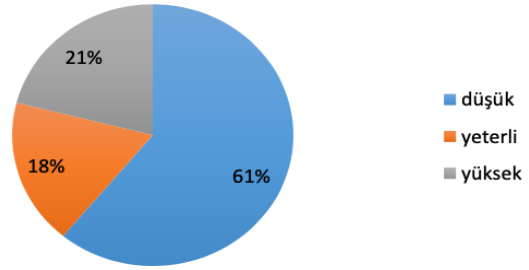
Verilerin toplanması işleminin ardından araştırmada kullanılan ölçekler tek tek değerlendirilmiştir. Elde edilen veriler SPSS 16.0 istatistik programı kullanılarak analiz edilmiştir. Analiz işleminde verilerin frekans ve yüzdeleri alınmış, çapraz tablo (crosstabs) uygulanmıştır. Elde edilen sonuçlar Word ve Excel programları kullanılarak tablolastırılmıştır. Bu işlem sırasında boş bırakılan testler değerlendirme dışı tutulmuştur.

## 3. BULGULAR

Araştırmanın bu bölümünde araştırmanın alt problemleri çerçevesinde elde edilen bulgular; birinci, ikinci ve üçüncü alt probleme ilişkin bulgular olarak ayrı ayrı yer almıştır.

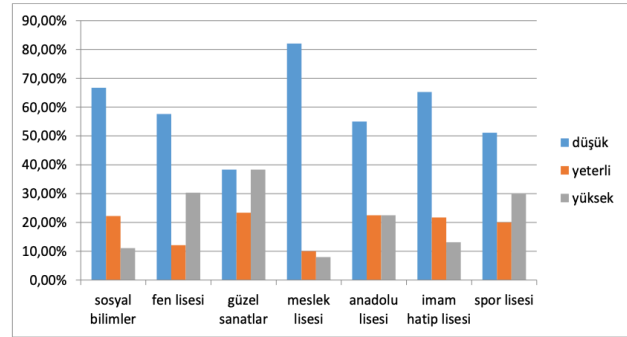
### 3.1. Birinci alt probleme ilişkin bulgular

Ankete katılan öğrencilerin Şekil 1’de görüldüğü üzere %61’inin meslekî olgunluğunun düşük, %18’inin yeterli, %21’inin ise yüksek seviyede olduğu belirlenmiştir. Öğrencilerin %61’inin meslekî olgunluğunun düşük olması dikkat çekmektedir.



Şekil 1. Öğrencilerin meslekî olgunluk düzeylerini gösterir grafik

Ayrıca meslekî olgunluk düzeyi farklı okul türlerine göre incelendiğinde Şekil 2’de görüldüğü gibi bu düzeyin farklı okul türlerinde değiştiği gözlemlenmiştir. Her okulda meslekî olgunluk düzeyine ayrı ayrı bakıldığında öğrencilerin çoğunda bu düzeyin düşük olması göze çarpmaktadır. Meslek lisesinde bu oranın (%82) fazla olması özellikle dikkat çekmektedir.



Şekil 2. Farklı okul türlerinde meslekî olgunluğu düşük, yeterli, yüksek seviyede olan öğrenci yüzdelerini gösterir grafik

Her öğrenci için meslekî olgunluk ölçeği tek tek değerlendirildiğinde ulaşılan puanların ortalaması okul türleri için ayrı ayrı alındığında sırlama en yüksekte düşük doğru güzel sanatlar lisesi, spor lisesi, fen lisesi, Anadolu lisesi, imam hatip lisesi, sosyal bilimler lisesi ve meslek lisesi şeklindedir. Ayrıca ortalaması en yüksek olan güzel sanatlar lisesinin meslekî olgunluğu yeterli düzeye karşılık gelirken diğer lise türlerinde meslekî olgunluk puanları ortalaması düşük düzeye karşılık gelmektedir.

Öğrencilerin meslekî olgunluk düzeyleri cinsiyete göre incelendiğinde (Ek 5.1) 134 kız öğrencinin 76’sının meslekî olgunluğunun düşük, 30’unun yeterli, 28’inin yüksek düzeyde olduğu; 137 erkek öğrencinin ise 89’unun meslekî olgunluğu düşük, 19’unun yeterli, 29’unun yüksek düzeyde olduğu tespit edilmiştir.

Meslekî olgunluk, bir diğer değişken olan eğitim gördüğü lise türünü kendi isteğiyle seçip seçmediğine göre değerlendirildiğinde (Ek 5.2) ise meslekî olgunluğu düşük olan 165 öğrencinin 149’unun kendi isteğiyle seçtiği, 16’sının kendi isteğiyle seçmediği; meslekî olgunluğu yeterli düzeyde olan 49 öğrencinin 46’sının kendi isteğiyle seçtiği, 3’ünün kendi isteğiyle seçmediği; meslekî olgunluğu yüksek olan 57 öğrencinin 56’sının -

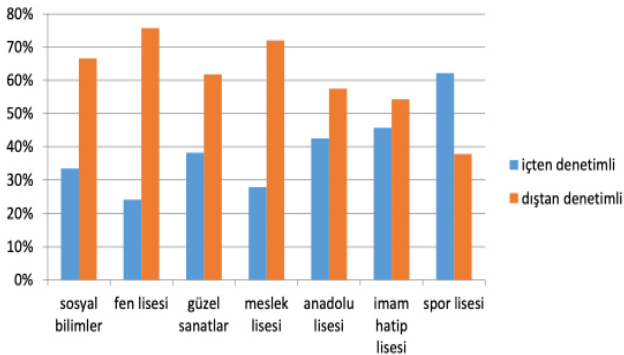


kendi isteğiyle seçtiği, 1'inin kendi isteğiyle seçmediği ortaya çıkmıştır.

Meslekî olgunluk, son değişken olan öğrencinin gelecekteki en büyük endişesi ile karşılaştırıldığında (Ek 5.3) meslekî olgunluğu düşük olan 165 öğrencinin 45'inin en büyük endişesinin işsizlik, 15'inin sağlık, 42'sinin başarısızlık, 18'inin maddi sıkıntı, 19'unun mutsuzluk, 12'sinin yalnızlık 14'ünün diğer sebepler olduğu sonucuna varılmıştır. Meslekî olgunluk düzeyi yeterli olan 49 öğrencinin 16'sının işsizlikten, 3'ünün sağlıktan, 13'ünün başarısızlıktan, 7'sinin maddi sıkıntıdan, 6'sının mutsuzluktan, 2'sinin yalnızlıktan, 2'sinin diğer sebeplerden endişe duyduğu tespit edilmiştir. Meslekî olgunluğu yüksek düzeyde olan 57 öğrencinin 14'ü işsizlikten, 12'si sağlıktan, 13'ü başarısızlıktan, 6'sı maddi sıkıntıdan, 3'ü mutsuzluktan, 9'unun diğer sebeplerden endişe duyduğu, yalnızlıktan endişe duyan öğrencininse olmadığı tespit edilmiştir. Genel sonuca bakıldığında araştırmaya cevap veren öğrencilerin çoğunluğunun gelecekteki en büyük endişelerinin işsizlik ve başarısızlık olması dikkat çekmektedir.

### 3.2. İkinci alt probleme ilişkin bulgular

Yapılan "Rotter denetim odağı ölçeği" sonucu öğrencilerin %39.9'u içten denetimli %60.1'i dıştan denetimli çıkmıştır (Ek 5.4). Öğrencilerin denetim odakları farklı okul türlerine göre incelendiğinde ise Şekil 3'te görülen sonuca ulaşılmıştır. Sadece spor lisesi öğrencilerinde içten denetimli olma durumu dıştan denetimli olma durumundan daha yüksektir. Anadolu lisesi ve imam hatip lisesinde bu fark az olmakla birlikte fen lisesinde ve meslek lisesinde bu farkın fazla olması dikkat çekmektedir.



Şekil 3. Farklı okul türlerinde içten ve dıştan denetimli olan öğrenci yüzdeleri gösterir grafik

Öğrencilerin denetim odakları cinsiyete göre incelendiğinde (Ek 5.5) içten denetimli olan 107 öğrencinin 50'sinin kız, 57'sinin erkek; dıştan denetimli olan 161 öğrencinin 81'inin kız, 80'inin erkek olduğu belirlenmiştir.

Bir diğer değişken olan öğrencinin eğitim gördüğü lise türüne kendi isteğiyle gelip gelmemesinin denetim odağıyla olan ilişkisi incelendiğinde (Ek 5.6) içten denetimli olan -

107 öğrencinin 102'si eğitim gördüğü liseye kendi isteğiyle, 5'i kendi isteği dışında; dıştan denetimli olan 161 öğrencinin 147'si kendi isteğiyle, 14'ü kendi isteği dışında seçtiği tespit edilmiştir.

Öğrencilerin denetim odakları, son değişken olan öğrencinin gelecekteki en büyük endişesine göre incelendiğinde (Ek 5.7) içten denetimli olan 107 öğrencinin 32'sinin endişesinin işsizlik, 10'unun sağlık, 27'sinin başarısızlık, 11'inin maddi sıkıntı, 10'unun mutsuzluk, 4'ünün yalnızlık, 13'ünün diğer sebeplerden; dıştan denetimli olan 161 öğrencininse 43'ünün en büyük endişesinin işsizlik, 18'inin sağlık, 41'inin başarısızlık, 18'inin maddi sıkıntı, 20'sinin mutsuzluk, 10'unun yalnızlık, 11'inin diğer sebepler olduğu tespit edilmiştir.

## 4. SONUÇ VE TARTIŞMA

Öğrencilerin meslekî olgunluk düzeyleri ve denetim odakları incelendiğinde meslekî olgunluğu düşük olan öğrencilerin çoğunluğunun dıştan denetimli olması meslekî olgunluk düzeyleri ve denetim odağı arasında bir ilişki olduğunu düşündürmektedir ancak meslekî olgunluk düzeyi yüksek olan öğrencilerin denetim odakları arasında belirgin bir fark olmaması bu düşüncenin aleyhine bir durumdur. Benzer çalışmalarda Luzzo vd. (Aktaran Çakar ve Kulaksızoğlu 1997) meslekî olgunluk ve denetim odağı arasında anlamlı bir farklılık bulunmuştur. Yapılan çalışmanın örneklemini genişletilirse ve sonuçlar SPSS programı ile değerlendirilirse daha yakın sonuçlara ulaşılabileceği düşünülmektedir.

Öğrencilerin denetim odakları ve meslekî olgunluk düzeyleri üzerinde cinsiyetin etkin bir faktör olmadığı saptanmıştır. Ancak yapılan benzer bir çalışmada (Çakar ve Kulaksızoğlu 1997) cinsiyetin meslekî olgunluk düzeyine etkisinde anlamlı bir farklılık bulunmuştur. Bu durumda farklı sonuçlar çıkmasının sebebi örneklemlerden kaynaklanabileceği gibi toplumsal şartların değişiminden de olabileceği düşünülebilir.

Öğrencilerin eğitim gördüğü liseye kendi isteği ile gidip gitmemesi ve gelecekteki en büyük endişesinin, meslekî olgunluk düzeyleri ve denetim odakları üzerinde belirgin bir etkisi gözlenmemiştir.

Meslekî olgunluk düzeyi öğrencilerin eğitim gördüğü okul türleri bazında incelendiğinde beklenenin aksine bu düzeyin mesleğe yönelik okullarda yüksek çıkmadığı gözlenmiştir. Bu düzey sadece güzel sanatlar lisesinde birbirine yakın olmakla birlikte kalan okul türlerinde meslekî olgunluğu düşük olan öğrenci sayısı daha fazladır.

Bunun sebebi olarak ise fen lisesi öğrencilerinin kendilerinden beklenen yüksek başarıya bağlı olarak üzerlerinde baskı hissetmelerinin, kendi kararlarını verebilme yönünden öğrencileri olumsuz etkilemesi olarak düşünülmüştür.

Her öğrenci için meslekî olgunluk ölçeği tek tek değerlendirilip ulaşılan puanların ortalaması okul türleri için ayrı ayrı alındığında sırlama en yüksekte düşüğe doğru güzel sanatlar lisesi, spor lisesi, fen lisesi, Anadolu lisesi, imam hatip lisesi, sosyal bilimler lisesi ve meslek lisesi şeklindedir.

Ayrıca ortalaması en yüksek olan güzel sanatlar lisesinin meslekî olgunluğu yeterli düzeye karşılık gelirken diğer lise türlerinde meslekî olgunluk puanları ortalaması düşük düzeye karşılık gelmektedir.

Yapılan literatür çalışmalarında benzer çalışmalara rastlanmıştır fakat meslekî olgunluk ve denetim odağının farklı okul türlerine göre incelenmemiş olması bir eksiklik olarak görülmüştür.

## KAYNAKLAR

Acısu, S. (2002). "Korunma altında olan lise ve meslek lisesi öğrencilerinin meslekî olgunluk düzeylerinin bazı değişkenlere göre incelenmesi". Yayınlanmamış Yüksek Lisans Tezi, Gazi Üniversitesi, Eğitim Bilimleri Enstitüsü. Ankara.

Cengil, M. (2004). "Gazi Üniversitesi Çorum İlahiyat Fakültesi öğrencilerinin denetim odaklarının çeşitli değişkenlere göre incelenmesi". Hitit Üniversitesi İlahiyat Fakültesi Dergisi, 3(5): 65-88.

Çakar, M., Kulaksızoğlu, A. (1997). "Lise son sınıf öğrencilerinin meslekî olgunluk düzeyleri ile denetim odağı düzeylerinin karşılaştırılması". Marmara Üniversitesi Atatürk Eğitim Fakültesi Eğitim Bilimleri Dergisi, 9: 113-131.

Çınar, Ç. (2011). "Lise son sınıf öğrencilerinin meslek seçimi kararlarında benlik algısının önemi". Yayınlanmamış Yüksek Lisans Tezi, Maltepe Üniversitesi, Sosyal Bilimler Enstitüsü. İstanbul.

Dağ, İ. (1991). "Rotter'in İç-Dış Kontrol Odağı Ölçeği (RİDKOÖ)'nin üniversite öğrencileri için güvenilirliği ve geçerliği". Psikoloji Dergisi, 7(26): 10-16.

Dönmez, A. (1985). "Denetim odağı". Ankara Üniversitesi Eğitim Bilimleri Fakültesi Dergisi, 18(1): 31-43.

Karasar, N. (2016). Bilimsel Araştırma Yöntemleri :Nobel Akademik. Ankara

Kuzgun, Y., Bacanlı, F. (2005). Lise Öğrencileri İçin Meslekî Olgunluk Ölçeği El Kitabı. Meslekî Olgunluk Ölçeği El Kitabı: Nobel Yayın ve Dağıtım. Ankara.

MEB (2013). Millî Eğitim Bakanlığı Ortaöğretim Kurumları Yönetmeliği. Erişim Adresi: <https://www.mevzuat.gov.tr/Metin.Aspx?MevzuatKod=7.5.18812&MevzuatIliski=0&sourceXmlSearch=orta%F6%F0retim> Son erişim tarihi: 20.08.2021

Türk Dil Kurumu Türkçe Sözlük (2021). Erişim Adresi: <https://sozluk.gov.tr/> Son erişim tarihi: 20.08.2021