

BEYŞEHİR KAZASI KURUCAOVA KÖYÜ'NDE YAŞANAN 1909 ve 1932 YILI AFETLERİ VE AFET SONRASINDA YENİDEN YAPILANMA FAALİYETLERİ*

Dr. Hüseyin MUŞMAL
Selçuk Üniversitesi Fen-Edebiyat Fakültesi
Tarih Bölümü
hmusmal@selcuk.edu.tr

Özet

Bu çalışmada Konya Vilayeti Beyşehir Kazası'na bağlı Kurucaova Köyü'nde XX. yüzyılın ilk yarısında vuku bulan olan sel ve yangın afetleri incelenmiştir. Söz konusu afetlerden ilki 1909 yılındaki sel hadisesidir. Sel neticesinde köydeki evlerin büyük çoğunluğu sular altında kalmış, hayvanlar ve zahireler telef olmuştur. Afet sonrasında çeşitli önlemler alınmış olmasına rağmen köy halkı uzun yıllar afetin etkileri altında kalmıştır. Köyde yaşanan ikinci felaket ise, 1932 yılındaki yangın hadisesidir. Söz konusu yangın, 1909 yılındaki sel felaketinden daha kötü sonuçlara yol açmıştır. Yangın neticesinde köyde bulunan 148 ev tamamen yandığından köylülerin evlerde bulunan eşyaları, nakit paraları, zahireleri, hayvanları, hayvanlara mahsus gıdaları, yiyecek, giyecek ve yakacak olarak hazırladıkları malzemeleri de telef olmuştur. 1932 yangını neticesinde büyük ölçüde yanan Kurucaova Köyü'nün, eski yerinin yerleşime uygun fiziki özelliklere sahip olmaması da göz önüne alınarak yeri değiştirilmiştir. Yeni yerleşimin kurulması sırasında bazı kriterler belirlenmiş; yeni konutların da afetlere dayanıklı yapılmasına gayret gösterilmiştir.

Anahtar Kelimeler: Kurucaova, Afet, Sel, Yangın, Beyşehir

DISASTERS AND THE RECONSTRUCTION AFTER THE DISASTERS IN KURUCAOVA VILLAGE IN BEYŞEHİR IN 1909 AND IN 1932

Abstract

In this work, we have studied the fire and the flood disasters in the Kurucaova Village-Beyşehir in the Konya Province in 1909 and in 1932. The first of the aforementioned disasters was the flood in 1909. This flood caused a great part of the village-residents to go under the water, the livestock and the cereals to be wast away. Despite the fact that some precautions were taken, the peasants continued to be affected by the disaster for a long period. The next studied disaster in this work was the fire calamity in 1932. This fire brought about a greater disaster than the flood in 1909. 148 residences in the village were burnt down and the peasants property, cash, cereals, feed, food and equipments for heating were all wasted. After Kurucaova village was largely burnt down in 1932. Taking account of the unfavorable physical conditions of the former village, They had to change it's settlement place. Some new disaster criteria were designated and the new residence were built according to these principles.

Key Words: Kurucaova, Disaster, Flood, Fire, Beyşehir

* Bu çalışmada inceleme alanı olarak tespit edilen yerleşimin bugünkü ismi Kurucuova olmakla birlikte, inceleme dönemimize ait arşiv belgelerinde yerleşimin ismi "Kurucaova" olarak kaydedilmiştir.

Giriş

Yerleşim birimleri tarih boyunca deprem, sel, heyelan, çığ gibi doğal afetlerle karşılaşmışlardır. Bu türden afetlere kıtlık, kuraklık ve daha çok insanların etkisiyle ortaya çıkan yangın gibi felaketleri de eklemek mümkündür. İnsanlar, karşılaştıkları bu afetler neticesinde hayvanlarını, evlerini, eşyalarını ve hayatlarını kaybetmişlerdir. Gerek Türkiye'nin gerekse diğer ülkelerin doğal afetler karşısında ödediği ağır bedeller XX. yüzyılın afetler yüzyılı olarak adlandırılmasına da yol açmıştır (Yavaş, 2005a:280).

Anadolu'nun topoğrafik ve jeolojik yapısı ile iklim koşulları Türkiye'yi doğal afetler bakımından riskli bir konuma getirmektedir. Bu riskler dolayısıyla Türkiye'de geçmişte birçok doğal afet meydana gelmiştir (Demir, 2004:141). Türkiye'de yaşanan bu afetlerin %61'ini depremler, %15'ini heyelanlar, %14'ünü su baskınları, %5'ini yangınlar ve kaya düşmeleri geriye kalan kısmını da çığ ve fırtına gibi afetler oluşturmaktadır (Akoğlu, 2003: 467). Günümüzde, bu tür afetler öncesinde, afet halinde ve sonrasında alınacak tedbirler ve yapılacak müdahaleleri düzenli bir şekilde yürütebilmek maksadıyla afet yönetimleri oluşturulmaktadır. Böylece afet sonrasında yapılacak ilk müdahalelerde gelişmiş tekniklerden faydalanılmakta, afetin yaralarının sarılmasında daha hızlı ve pratik çözümler üretilebilmektedir (Demir, 2004:141).

Bu çalışma, kurtarma teknolojisinin ve ulaşım imkânlarının yeterince gelişmediği XX. yüzyılın ilk yarısında bir orman köyü olan Kurucaova'da yaşanan sel ve yangın felaketlerini ve afet sonrasında yapılan müdahaleleri incelemeyi amaçlamaktadır¹. Böylece belgelerin ihtiva ettiği bilgiler çerçevesinde afetler karşısında ilk yardımların nasıl yapıldığı, alınan kararların nasıl uygulandığı gibi sorulara cevap aranacaktır. Diğer taraftan Kurucaova Köyü örneğinde bu türden afetlerin toplum hayatına ne gibi etkisi olduğu üzerinde bazı değerlendirmeler yapılacaktır. Çalışmada öncelikle köyün coğrafi özellikleri hakkında kısa bilgiler verilecek, sonrasında sel ve yangın olayları başlıklar halinde ayrı ayrı incelenecektir.

Burada inceleme alanı olarak Kurucaova Köyü'nün tespit edilmesine sebep olan bazı etkenleri de ifade etmek mümkündür. Söz konusu köy, yerleşim özellikleri açısından doğal afet riski altında bulunmaktadır. Nitekim daha önceki yüzyıllarda da örneklerine tesadüf edilmekle beraber² XX. yüzyılda iki büyük

¹ Bu araştırmayı mensubu olduğum köyü ziyaretlerim esnasında yaşlılardan dinlediğim ve kendi tabirleri ile "Afet" hikayelerinin arşiv kayıtlarına nasıl yansıdığı hakkındaki merakıma borçluyum. Nitekim Osmanlı ve Türkiye Cumhuriyeti Arşivlerinde yaptığım taramalar neticesinde 1909 yılında yaşanan sel ve 1932 yılında meydana gelen yangın olayları hakkında iki dosya belgeye tesadüf edilmiş ve neticede bu çalışma ortaya çıkmıştır.

² İleride "Sel Baskınının Sebepleri"nde de değinileceği üzere bugün Kurucaova Kasabası Yeni Mahalle Camii'nin son cemaat yerinde bulunan ve 23 Temmuz 1933 yılında Osmanlı Türkçesi ile yazılmış olan kitabede H 1269 (M. 1852) yılında gerçekleşen bir yangından söz edilmektedir. Fakat arşiv kayıtlarında söz konusu yangınla ilgili herhangi bir belge şimdilik tespit edilememiştir.

yangın geçirmiş; yağışların bol olduğu dönemlerde sel baskınlarına maruz kalmıştır³.

1- Kurucaova Köyü'nün Coğrafi Özellikleri

Bağlı bulunduğu ilçe merkezi Beyşehir'e 55 km uzaklıkta olan Kurucaova, Akdeniz bölgesinin Göller yöresinde, Beyşehir Gölü'nün güneybatısında yer almaktadır. Kasaba idarî olarak Konya İli Beyşehir İlçesi'ne bağlı olup, Isparta ve Antalya illeri ile sınır komşusudur. Kasabanın doğusunda Beyşehir İlçesi, güneydoğusunda Yeşildağ Kasabası, kuzeyinde Isparta ili Yenişar Bademli İlçesi, Gökönak Köyü ve Beyşehir Gölyaka Kasabası, batısında Isparta Aksu ve Sütçüler ilçeleri ile Kasımlar Kasabası, güneyinde ise Beyşehir Dumanlı Köyü bulunmaktadır (Arıbaş-Duman, 2006: 1).

Denizden yüksekliği 1150 m, gölden yüksekliği 40 m civarında olan kasabanın batısında Toros dağlarının kuzey uzantısı olan Anamas Dağı silsilesine ait olan Dippoyraz dağları (2992 m) bulunmaktadır. Dippoyraz Dağları 2000 metre yüksekliğe kadar ormanlarla kaplıdır. Bu dağlarda karaçam, ladin, kızıl çam, ardıç, köknar ve meşe ağaçları bulunmaktadır (Dr. Nazmi, 1922:142-143; Serin-Çetik, 1984:15). Hemen güneyinde tepelik araziler yer alan kasabanın bazı evleri bugün bu tepelerin üzerine bulunmaktadır. Yüzölçümü yaklaşık 380 km² olan kasaba arazisinin %60'ı ormanlarla kaplıdır. En fazla ağaç türleri karaçam ve toros ardıcıdır (Arıbaş -Duman, 2006: 1-4).

2- Köyde Yaşanan Afetler

Genel olarak "afet" toplumsal yıkımlara yol açan, yaşanabilirliği tehlikeye düşüren olağanüstü büyük hadiselerdir. İnsan hayatının kaybına, kamusal ve özel malların yok olmasına ve doğal çevrede önemli hasarlar oluşmasına neden olan, genellikle aniden ve umulmadık bir şekilde meydana gelen olaylar afet olarak nitelendirilmektedir. Afetler, deprem, sel, çığ, heyelan, volkanik patlamalar ve yangınlar gibi doğal ve savaşılar, göçler, nükleer patlamalar gibi doğal olmayan afetler şeklinde sınıflandırılmaktadır. (Yavaş, 2005b:282). Bu çalışmada ele alınacak olan afetlerden ilki doğal afet türünden sel ve ikincisi insan kaynaklı afetler olarak kategorize edilen yangın afetleridir. Bunlar aşağıda ayrı başlıklar halinde değerlendirilecektir.

A- Sel Baskını

Yerleşim alanlarının seçiminde, yerleşimin coğrafi konumu, toprak ve bitki örtüsü gibi pek çok faktör etkili olmaktadır. Alt yapı özellikleri dikkate alınmadan kurulan yerleşimlerde insan hayatını tehdit eden doğal afetler daha kolay meydana gelebilmektedir (Cürebal, 2004: 75).

³ Bu çalışmada XX. yüzyılın ilk yarısında meydana gelen afetler incelenmektedir. Sonraki tarihlerde köyde yaşanan diğer yangınlar ve küçük çaptaki sel baskınları hakkında ayrıntılı bilgilere ulaşılamamıştır.

Söz konusu doğal afetlerden olan seller, dünyada meteorolojik karakterli doğal afetler bakımından meydana geliş sıklığına göre ilk sırada yer almaktadır. Sellerin sıklıkla meydana geldiği bölgelerde yerleşimlerin plansız ve düzensiz olması ve altyapıların yetersiz kalması gibi sebeplerle maddi kayıplar fazla olmaktadır (Akoğlu, 2003: 470). Zaten Türkiye'deki köy ve köy altı yerleşmelerinin büyük çoğunluğu bu tür afet riskleriyle karşı karşıyadır. Zira ülkemiz arazilerinin %97'sinde sismik hareketler, %40'ından fazlasında ise yer kaymaları, sel ve taşkınlar yönünden can ve mal kayıplarına yol açacak risk faktörleri bulunmaktadır (Cürebal, 2004: 76).

Coğrafi ve fiziki vaziyeti dolayısıyla bu tür risk faktörleri taşıyan Kurucaova Köyü de 26 Kasım 1909 tarihinde Cuma günü sel baskınına uğramıştır. Baskın neticesinde 150 haneden ibaret olan köyün 85 hanesi ile ahırları ve zahire ambarları tamamen su içinde kalmıştır. Özellikle 50 hane afet anında hiç kullanılmayacak duruma gelmiş, neticede köy ahalisinden 293 kişi açıkta kalmış⁴, hayvanları telef olmuştur. Sel sonrasında çaresiz kalan köy ahalisi açlık ve sefalet içinde köy çevresinde bulunan tepelere çekilmiştir (BOA, DH. MUİ. 1328. B20. Lef 5-6-7-8-9-12).

1- Sel Baskınının Sebepleri

Osmanlı arşiv kayıtlarında sel baskınının sebepleri ve kaynağı hakkında herhangi bir bilgi verilmemektedir. Fakat gerek köyde yapılan incelemeler esnasında yaşlıların anlatıları⁵ ve gerekse başka kaynakların verdiği bilgiler doğrultusunda sel baskınının kaynağı hakkında bazı bilgilere ulaşılmıştır.

Bilindiği gibi yağışın büyük bir bölümünü kar olarak alan havzalarda bahar aylarında havaların ısınması ile birlikte sel ve taşkın tehlikesi ortaya çıkmaktadır (Göl, 2005:50). Kurucaova Köyü de geniş bir havzadan kar toplayan Anamas dağlarının sularının göle döküldüğü bir bölgede yer almaktadır. Köyün içinde bulunduğu bölgenin yağış miktarları incelendiğinde bölgenin yıllık yağış ortalamasının 470 mm olduğu görülür. En az yağış Temmuz (5,5 m), Ağustos (5,9 mm) Eylül aylarında, en çok yağış ise Aralık (78,7 mm) Ocak (72,9 mm) ve Şubat (58,2 mm) aylarında düşmektedir. Buna göre bölgede yağışın %44,5'i, kış (209,8 mm), %27'si ilkbahar (127,5 mm), %21,5'i sonbahar ve %6,7'si yaz aylarında olmaktadır (Çetik, Serin, 1984:11). Dolayısıyla yağışların yüksek oranlarda

⁴ Kurucaova Kasabası Yeni Mahalle Cami'nde bulunan 1933 tarihli kitabede sel baskının R. 1325/ M. 1909 yılında vuku bulduğu ve bu sel neticesinde 72 hanenin tamamen yıkıldığı ifade edilmektedir.

⁵ Köyde yaşanan afetler hakkında bilgi edinilen kaynak kişilerden ilki H. 1328/ M. 1910 yılında doğmuş ve 1999 yılında vefat etmiş olan rahmetli dedem Mustafa Çiçek'tir. Mustafa Çiçek bir çok vesile ile köyde yaşanan yangın ve sel hadiseleri hakkında bilgiler vermiş ve bu bilgiler tarafımdan kayda geçirilmiştir. Sel hadisesinin yaşandığı tarihte henüz dünyaya gelmemiş olan Çiçek, bu afetten bir yıl sonra dünyaya geldiği için sadece kendisine anlatılanlar ve sel hadisesinden sonraki dönemler hakkında bilgiler vermiştir. Çiçek, 1932'de yaşanan yangında 19-20 yaşlarındadır. Köyde yaşanan afetler hakkında bilgi elde edilen kaynak kişilerden ikincisi de 1923 yılında doğmuş olan dedem Hasan Hüseyin Muşmal'dır. Bugün 83 yaşında olan Muşmal, sel hadisesini yaşamamakla birlikte, sel hakkında kendisine ulaşan bazı rivayetler ile 1932 yangını hakkında bazı bilgiler vermiştir.

seyrettiği dönemlerde köyün biraz dışında bulunan ve Kuruova adıyla anılan bölgede bulunan subatan diğer bir deyişle düden, sonbahar mevsiminin sonu ile ilkbahar başlarında su toplamaktadır. Anamas dağlarından beslenen bu düdenden batan sular, köyün biraz dışında yer alan başka bir bölgeden yeryüzüne çıkmakta ve birkaç yüz metre sonra tekrar batmak suretiyle köyün yakınlarında bulunan Beyşehir Gölü'ne ulaşmaktadır (Arıbaş-Duman, 2006: 5).

Yakın zamanlara kadar köy ahalisinin de şahit olduğu küçük çaptaki sel baskınları köyün hemen dışında çıkan kaynağın tekrar battığı yer olan düdenin tıkanmasından kaynaklanmıştır. Zira yağışın durumuna göre gelen sular yıl içerisinde arttığında, suyun tahliyesinde tıkanan düden yetersiz kalmakta, sular taşkın halini aldığından köyün bazı evlerinin zemin katları su baskınına uğramaktadır (Arıbaş, Duman, 2006: 4). Bütün bu durumlar 1909 yılı 26 Kasım'nda söz konusu baskının düdenden kaynaklandığını düşündürmektedir. Fakat bir başka ihtimal de kaynağın Anamas dağlarından alan ve köyün çevresini kat ederek göle ulaşan yağışın yoğun olduğu dönemlerde taşkın halini alan Kuduz Çayı'dır. Öyle ki bugün Kurucaova Yeni Mahalle Cami'nde bulunan 1933 tarihli kitabede söz konusu sel hadisesinin kasabanın güneyinde bulunan Kuduz Çayı'ndan kaynaklandığı belirtilmektedir. (Fotoğraf 1) Şu halde sel baskınından yaklaşık 25 yıl sonra düzenlenmiş olan kitabede yer alan bilgilere ve Kuduz Çayı'nın akış rejimi hakkında kaynak kişilerin anlatımlarına dayanılarak selin kaynağının Kuduz Çayı olduğu söylenebilir. Kaynak kişilerin verdiği bilgilere göre söz konusu çay, sonraki tarihlerde de taşmış ve çayın mecrası etrafında kumdan setler oluşturmak suretiyle baskın engellenmiştir. Sonuç olarak 1909 yılındaki baskın sonrasında köyde bulunan kerpiç evlerin büyük çoğunluğu zarar gördüğüne göre baskının güçlü bir akıntıya sahip olduğu ve bu güçte bir selin yeraltından çıkan düdenden kaynaklanamayacağı düşünülerek asıl kaynağın Kuduz Çayı olduğuna hükmedilebilir.

2- Sel Baskını Sonrasında Yapılan Müdahaleler

XX. yüzyılın ilk yarısında doğal afetlerden kaynaklanan kriz yönetimlerinde afet sonrası acil müdahaleye ağırlık verilmişken bu yüzyılın ikinci yarısından itibaren afet olmadan önceki aşamalara da ağırlık verilmeye başlanmıştır (Yavaş, 2005b: 125).

Tabiatıyla XX. yüzyılın başlarında yaşanmış olan sel hadisesinde afet öncesinde herhangi bir önlem alındığı hakkında bilgi elde edilememiştir. Bununla birlikte dönemin şartlarına uygun olarak afet sonrasında bazı müdahaleler yapıldığı bilinmektedir. Nitekim köyde yaşanan sel afetinin hemen akabinde, köylülerden bazı kişiler Beyşehir'e giderek afet halini Beyşehir Kaymakamlığı'na iletmişler ve acil yardım talep etmişlerdir. Beyşehir Kaymakamlığı, Kurucaova'da yaşanan sel afetini derhal telgrafla Konya Valiliği'ne bildirmiş, vilayet de durumu derhal Dahiliye Nezareti'ne iletmiştir. Beyşehir'den afet haberi alındıktan kısa bir süre sonra selzedelere yardımcı olmak üzere bir yüzbaşı ve dört jandarma

gönderilmiş, acilen kullanılmak üzere de 10.000 kuruş talep edilmiştir (BOA, DH. MUİ. 1328. B20. Lef 5-6-7-8).

Dahiliye Nezareti, durumu acilen müzakere ettikten sonra vilayete gönderdiği telgrafla ahalinin civardaki köylere yerleştirilmesini teklif etmiş ve afetzedelerin nüfusunun ve ihtiyaçlarının tespitine kadar geçecek olan zamanda Beyşehir Belediyesi'nden yardım alınmasını istemiştir. Vilayet cevaben köyün bağlı bulunduğu kazaya 12 saat mesafede olduğundan hasar ve ihtiyaç tespitinin uzun süreceğini, Belediye gelirinin afet için çok yetersiz olduğunu ve acilen 10.000 kuruşun gönderilmesi gerektiğini bildirmiştir (BOA, DH. MUİ. 1328. B20. Lef 2/1-3-5-6).

3- Sel Baskını Sonrasında Hasarların ve İhtiyaçların Tespiti

Sel neticesinde meydana gelen hasarın ve selzedelere yapılacak yardımların tespit edilmesi maksadıyla Beyşehir Kaymakam vekili afet bölgesine gitmiş ve incelemeler neticesinde:

a-Sel sonrasında 70 hanenin tamamen zarar gördüğünü ve 293 kişinin açıkta kaldığını, açıkta kalan kişilerin hasat zamanına kadar hiçbir yiyeceklerinin olmadığını,

b-Köyün zahire ambarlarının tamamen su içinde kaldığını ve bu sebeple zahirelerin telef olduğunu,

c-Sel sırasında köyün ahırlarında bulunan 208 hayvanın telef olduğunu, bunlardan 55'inin çift hayvanı, kalanının ise inek, koyun ve keçi olduğunu,

d-Daha önce acil olarak istenilen 10.000 kuruşa ilâve olarak, sel zedelere nüfus başına ayda yarım kile olmak üzere hasat vaktine kadar sekiz ay boyunca zahire yardımı yapılabilmesi için 35.000 kuruşa ihtiyaç olduğunu,

e-Ahalinin civar köylere yerleştirilmesinin pek mümkün olmadığını (BOA, DH. MUİ. 1328. B20. Lef 2/1, 16). tespit etmiştir.

4- Afet Sonrasında Alınan Kararların Hayata Geçirilmesi

Afet sonrasında, yukarıda maddeler halinde ifade edilen tespitler doğrultusunda halkın ihtiyaçlarının giderilmesi maksadıyla alınan kararların yerine getirilmesinde bazı aksaklıkların yaşandığı anlaşılmaktadır.

Bu durum, Kurucaova selzedeleri namına Osman Onbaşı adında bir kişinin Beyşehir'den Dahiliye Nezareti'ne çektiği 20 Haziran 1910 tarihli telgrafta açık bir şekilde ifade edilmektedir. Osman Onbaşı, hükümetin sel sonrasında ilk anda 10.000 kuruş, hasar ve ihtiyaç tespiti sonrasında ise hasat vaktine kadar sekiz ay kullanılmak üzere 35.000 kuruş, toplam 45.000 kuruş yardım vaadinde bulunduğu halde, sadece 8790 kuruş yardım alabildiklerini, kalan 36.210 kuruşu alabilmek için günlerdir hükümet kapılarında aç ve perişan kaldıklarını beyan etmiştir (BOA, DH. MUİ. 1328. B20. Lef 16).

Çekilen bu telgraf üzerine Dahiliye Nezareti Konya Vilayeti'nden durumun soruşturulmasını talep ederken Maliye Nezareti'nden de geçen sene sarf edilmesi karara bağlanan fakat çeşitli gerekçelerle sarf edilemeyen yardımlar hakkında da bilgi istemiştir. Nezaret, ayrıca ahalinin ihtiyacının olup olmadığını, var ise derecesinin ne olduğunun tespitini talep etmiştir (BOA, DH. MUİ. 1328. B20. Lef 15/1-18/1 ve 19).

Konya Vilayeti, 18 Temmuz 1910 tarihinde Beyşehir Kaymakamlığı'ndan aldığı telgrafa binaen yaptırmış olduğu araştırma neticesinde Kurucaova selzedelerinin, bu sene mahsullerinin bereketli olduğunu, ahalinin aynı zamanda kerestecilikle meşgul bulunduğunu ve bu sebeple asgari ihtiyaçlarını giderebildiklerini, şimdilik acil ihtiyaçlarının bulunmadığını Dahiliye Nezareti'ne iletmiştir (BOA, DH. MUİ. 1328. B20. Lef 21).

5-Afetin Köy Ahalisi Üzerindeki Etkileri Hakkında Bazı Değerlendirmeler

Kurucaova ahalsinin yaklaşan sel felaketinden haberdar olup olmadığı hakkında herhangi bir bilgiye şimdilik rastlanılmamıştır. Muhtemelen daha önceleri de küçük çapta taşkınlar yapan Kuduz Çayı'ndan kaynaklanan ancak bu kadar büyük olabileceği tahmin edilmeyen sel baskını ile karşı karşıya kalan köy ahali 1909'daki bu büyük afet karşısında çaresizlik içinde kalmış; can kaybı yaşanmasa da özellikle çift hayvanları telef olmuştur.

Geçimini büyük ölçüde çiftçilik ve hayvancılıktan sağlayan ahali için hayvanlarının zarar görmesi, sakatlanması ya da ölmesi büyük bir kayıptır. Bu durumda sermayeleri geçimlerine yetecek birkaç dönüm arazi ile bir çift öküzden ibaret olan çiftçinin tarımsal ve hayvansal üretim faaliyetleri büyük ölçüde sekteye uğramakta ve köylünün geçimi doğrudan etkilenmektedir. Öte yandan sel baskınının hemen hemen ekim faaliyetlerinin sona erdirildiği kasım ayının sonlarında yaşanması, ahalinin o seneki ekim işlerini sekteye uğratmadığı anlaşılmaktadır. Ekim işlerini henüz tamamlayamamış olanlar bulunsa dahi bu konuda köyde telef olmayan diğer çift hayvanlarından imece usulü ile yararlanıldığı düşünülebilir.

Bilindiği gibi bazı afet türleri hemen arkasından başka afetleri de beraberinde getirmektedir. Özellikle aniden ortaya çıkan deprem, sel ve kasırga gibi afetler neticesinde açlık, kıtlık, salgın hastalık gibi felaketler zincirleme olarak ortaya çıkabilmektedir (Yavaş, 2005a:284). Fakat yaklaşık 150 haneden ibaret olan köy ahalsinin 1909 senesi ekim mevsimini atlattığı olması, afetin büyük bir kıtlığa yol açmasını engellemiştir. Yine de 1909-1910 kışında kullanılmak üzere ambarlarda muhafaza edilen ve temel yiyecek maddesi olan zahirelerin çürümesi köylünün çetin kış şartları ile mücadelesinde büyük bir sıkıntı doğurmuştur. Diğer taraftan inek, keçi ve koyunların da telef olması süt, yoğurt, peynir gibi köylünün

vazgeçilmez gıda kaynaklarının teminini zora sokmuştur⁶. Ayrıca Osmanlı Hükümeti, sekiz ay boyunca, yani afetten hasat mevsimine kadar kişi başına ayda yarım kile zahire yardımında bulunacağını vadettiği halde yardımların söylenen düzeye ulaşmaması köy ahalisini uzun bir süre mağdur bırakmıştır. Fakat bütün bu olumsuzluklara rağmen sel afetine sebep olan yağış yoğunluğu, 1910 yılı hasadının bereketli olmasına yol açmış ve 1909 yılı sel afetinin atlatılmasını kolaylaştırmıştır.

Kurucaova'da 1909 yılında yaşanan sel baskınından yaklaşık 70 konutun zarar gördüğü göz önüne alınırsa bu evlerin büyük çoğunluğunun sel baskınlarına dirençli olmayan kerpiç malzemelerden müteşekkil olduğu düşünülebilir. Bugün bile örneklerine tesadüf edilen kerpiç evlerin söz konusu tarihlerde Kurucaova Köyü'nün hakim ev tipi olduğu, 1909 sel afeti ile birlikte konutların yapı malzemelerinde kerpiçten ziyade ahşap tercih edilmeye başlandığı ve kerpiç evlerin dış cephelerinin çoğunlukla ahşap malzemelerle desteklendiği anlaşılmaktadır (Fotoğraf 2).

B- Yangın Afeti

İnsanların kontrolü altında iken çok önemli bir işlevi olan ateş, denetimden çıktıktan sonra yangına dönüşmektedir. Yangınlar insanların dikkatsizliği yüzünden meydana gelebildiği gibi, yıldırım düşmesi, ağaç dallarının birbirine sürtmesi ve güneş ışınlarının etkisiyle de oluşabilmektedir. Ateş, çevrenin ve malzemelerin özelliğine göre çok hızlı bir şekilde yayılabildiğinden yanmaya müsait olan hemen hemen her şeyi tutuşturmakta ve kısa sürede kül edebilmektedir.

İnceleme konusu olan Kurucaova, bir orman köyü olarak, gerek çevresinde bulunan ormanlık alanlar ve gerekse konutlarda kullanılan ahşap malzemeler nedeniyle (Fotoğraf 2,3,4) yangın çıkma olasılığı açısından önemli oranda risk içeren bir bölgede bulunmaktadır. Nitekim incelenen dönemde, yani 8 Temmuz 1932 tarihinde bir ailenin evinde sabah saat dokuz civarında yangın çıkmış, öğlene kadar devam eden yangında köyde bulunan 148 ev tamamen yanmıştır⁷. Aşağıda yangının başlangıcı, sebepleri, gelişimi ve sonuçları hakkında bazı değerlendirmeler yapılacaktır.

⁶ 1844 yılına ait temettuat defterlerinden hareketle yapılan bir incelemede bu tarihte Beyşehir Gölü Havzası'nda bulunan 90 köy içinde en fazla süt üretme kapasitesine sahip olan yerleşimin Kurucaova Köyü olduğu ifade edilmektedir. Köyde 1844 yılında 181880 lt yıllık ve yaklaşık 500 lt günlük süt üretilmektedir. Bu konuda geniş bilgi için bkz. Muşmal, 2005: 306 vd.

⁷ Arşiv kayıtlarında yangının tarihi açık olarak bu şekilde belirtilmesine rağmen yangından sonra yapılan camide bulunan 1933 tarihli kitabede yangının tarihi 14 Temmuz 1932 olarak gösterilmektedir.

1- Yangının Kaynağı

Kurucaova'daki söz konusu yangın, köy ahalisinden Abdülkadir Hoca'nın dikkatsizliğinden çıkmıştır⁸. Abdülkadir Hoca'nın eşi, yaylada bulunan çocuklarına ekmek yapmak üzere gece ocakta ardıç odunu yakmış, işini bitirdikten sonra ateşi söndürmüştür ve sabahleyin erkenden çocuklarına ekmek götürmüştür. Abdülkadir Hoca sönmüş ardıç kömürlerini bir kap içerisine koymuş ve "Şirahane"⁹ olarak adlandırılan yere bırakarak evden ayrılmıştır. Aralarında sönmemiş odunların bulunduğu bu kabin tutuşması neticesinde yangın başlamıştır (BCA, 03010.120.852.17, lef 3).

2- Yangının Gelişimi ve Yangına Yapılan Müdahaleler

Şirahane'de başlayan yangın, köydeki çoğunluğu ahşaptan yapılmış samanlık, ahır gibi müstemilatı bulunan ve gövdesi üst üste konmuş ağaçlardan ibaret olan ahşap evler ile kiremit vazifesini görmesi için üzerine ince tahtalar konan ahşap çatılı evlere¹⁰ de sirayet etmiştir¹¹. Bu durum yangının çok hızlı bir şekilde yayılması ve genişlemesine neden olmuştur. Ayrıca ağaç dallarından oluşan bahçe duvarlarının ve samanlık, ahır, odunluk gibi bölümlerde bulunan kuru otların ve samanların yanarak başka binalara sıçramasının yangının tüm köye yayılmasında en önemli etken olduğu da söylenebilir.

Yangının sıcak bir temmuz ayında¹², hasat vaktinde ve sabah saatlerinde başlaması ve yılın bu vakitlerinde ahalinin bağ, bahçe ve tarlalarda çalışmak üzere köyden ayrılmış olması ve ahalinin bir kısmının köyden yaklaşık altı saat mesafede bulunan yaylalarda bulunması yangına yapılacak ilk müdahalenin gecikmesine sebep olmuştur. Yine de kısa bir süre sonra başta köy ahalisi olmak üzere yakın köylerden gelen ahali yangına müdahale etmiştir. Fakat yukarıda ifade edilen

⁸ Şekil 10'da yer alan kitabede Kurucaova Köyü'nde biri 1852 ve diğeri 1932 yılında olmak üzere iki büyük yangın olduğu ve her iki yangının da Abdülkadir Hoca'nın evinden kaynaklandığı bildirilmektedir. Söz konusu yangınların arasında yaklaşık 80 yıl bulunduğu ve kitabenin 1933 tarihinde düzenlendiği, 1932 yılındaki yangınla ilgili arşiv belgelerinde yangın kaynağının da Abdülkadir Hoca olduğu göz önüne alınırsa, 1852 de çıkan yangının Abdülkadir Hoca'ya atfedildiği söylenebilir. Kitabede aynı kişinin evinden çıktığı belirtilen her iki yangının da aynı yerde yani "Büyük Kapı" olarak adlandırılan mevkide söndüğünün ifade edilmesi de hayli ilgi çekicidir.

⁹ "Şirahane" bugün halk arasında "Şarahmana" olarak bilinmektedir. Şarahmana, pekmez yapımında kullanılmak üzere üzümün ezilerek suyunun çıkarılmasında kullanılan ahşaptan yapılmış tabutu andıran bir alettir. Söz konusu bilgileri veren ve şahsına ait şarahmanın incelenmesine müsaade eden Abdülkadir Hoca'nın torunu Halil İbrahim Çapraz'a teşekkür ederim.

¹⁰ Yakın zamanlara kadar çam ağaçları yaklaşık 3-5 cm kalınlığında ince tabakalar halinde parçalara ayrılarak çatıların üzerine kiremit vazifesini görmek üzere döşenmekteydi. Kiremit yerine kullanılan bu malzemeye halk arasında çığ adı verilmektedir. Kaynak kişilerden Mustafa Çiçek 1997 yılında, çığ üretiminin nasıl yapıldığını ayrıntısı ile anlatmıştır.

¹¹ 1895 yılında bölgeyi gezen Sarre'ye göre Anamas Dağı eteklerinde bulunan köyler ağaç kütüklerinden yapılmış evleri, işlenmemiş tahtadan yapılan kulübeleri ve üzerlerine taş parçaları yerleştirilmiş tahta kiremitten damlarıyla Avrupa'daki bir dağ köyünün havasını bütünüyle yansıtmaktadır. Sarre, 1998: 148-162.

¹² Bölgenin yıllık ortalama sıcaklıkları hakkındaki 30 yıllık verilere göre Temmuz ayında ortalama sıcaklık 22,2 c°'dir. Bu ayda ortalama en yüksek sıcaklık 28,6 c°'dir.

gerekçeler, yangının geniş bir alana yayılmasına sebep olmuş dört saat içerisinde köyde bulunan 148 ev tamamen yanmıştır (BCA, 03010.120.852.17, lef 3-4).

Yangının nasıl sona erdiği hakkında arşiv kayıtlarında şimdilik herhangi bir bilgiye rastlanmamıştır. Yangının gerçekleştiği tarihte 19-20 yaşlarında olan kaynak kişilerden Mustafa Çiçek'in verdiği bilgiler ve köyde anlatılan bazı rivayetlere göre; sabah saat dokuzda başlayan ve kısa sürede köyün büyük bir bölümünü kül eden yangın; köy odasının bulunduğu yere ulaştığında "Büyük Kapı"nın¹³ önünden bağırarak çıkan bir camız yavrusunun köyü boydan boya kat ederek gözden kaybolmasından hemen sonra sona ermiştir. Burada bu rivayetin ne kadar gerçeği ifade ettiği yönünde bir tartışmaya girilmeyecekse de, yangının Büyük Kapı olarak adlandırılan sokak üzerinde bulunan köy odasından Çiçekler Sokağına ulaşan hatta söndürüldüğü anlaşılmaktadır. (Şekil 1). Dolayısıyla söz konusu tarihte en azından 190 hane bulunan köyde¹⁴ yaklaşık 40 hane yangından az da olsa zarar görmüş yada hiç zarar görmemiştir. Böylece yangından sonra köyde bulunan evlerin ancak 1/4'ü kullanılabilir durumda kalmıştır.

Yangın haberi Beyşehir kaza merkezine ulaşır ulaşmaz Kızılay'ın gayretleriyle yangın bölgesine 705 okka un, 60 okka tuz, 8 çadır ve 318 metre alaca sevk edilmiştir. Doğanbey Kasabası'nın da gayretleriyle acil ihtiyaçların karşılanması amacıyla 20 lira para yardımında bulunulmuştur (BCA, 03010.120.852.17, lef 4).

3- Yangın Sonrasında Hasar Tespiti ve Yeniden Yapılanma Faaliyetleri

Yangın sonrasında bölgeye ulaşan kaza yetkilileri tarafından hasarların ve ahalinin ihtiyaçlarının ne olduğu ve yeni köyün nasıl inşa edileceği hakkında bir rapor hazırlanmıştır. Çok ayrıntılı olmayan bu raporda yangında yaralanan kişilere sıhhi tedbirler alındığı, yaralarının sarıldığı ve yangın sebebiyle yarım kalan hasatın imece yoluyla acilen tamamlanmasının kararlaştırıldığı bildirilmektedir. Ayrıca raporda köyde yapılan incelemeler sonrasında tespit edilen hasarlara yer verilmektedir. Rapora göre;

a-Yangının sabah saatlerinde olması ve ahalinin çoğunun köy dışında bulunmasından dolayı ölen olmamıştır. Fakat yangına müdahale eden Bademli Köyü'nden bir kişinin başına ağaç düştüğü için ağır bir şekilde yaralanmış, bazı kişilerin yüzleri, elleri ve ayakları yanmıştır.

b-Sabahtan öğlene kadar dört saat süren yangın sırasında 148 ev tamamen yanmış, evlerden hiçbir eşya kurtarılamamıştır. Evlerde bazı kişilerin nakit paraları da yanmıştır.

c-Yangında bir inek, bir merkep ve 100'ü aşkın koyun ve keçi telef olmuştur.

¹³ Günümüzde sadece yeri ve bir kısım taşları kalmış olan köy odasının bulunduğu sokak bugün Büyük Kapı Sokağı olarak adlandırılmaktadır. Fotoğraf 1'de yer alan kitabede de yangının "Büyük Kapı"da söndüğü bildirilmektedir.

¹⁴ 1922 tarihli eserinde Dr. Nazmi'nin bildirdiğine göre Kurucaova'da 190 hane bulunmaktadır. Bu hanelerde 595 kadın 471 erkek olmak üzere 1066 kişi yaşamaktadır. Nazmi, 1922:145.

d-Yangın sonrasında toplam zarar miktarı 60.000 lira olarak tahmin ve tespit edilmiştir (BCA, 03010.120.852.17, lef 3).

Raporda yeni köyün inşası ile ilgili bazı teklifler de sunulmuştur. Buna göre;

a-Halkın ikamet edeceği evlerin 3/4'ü yandığından kışın yaklaşması da göz önüne alınarak acilen yeni ikamet yerlerinin yapılması gerekmektedir.

b-Köyün yeniden inşa edilmesi için yanan köye yakın bir bölgede acil olarak kesime uygun ormanlık arazi tespit edilmelidir.

c-Yanan köyün bulunduğu alanın dar ve engin olması Anamas dağlarından gelebilecek olan sel baskınlarına ve yangınlara müsait olduğundan seçilecek bölgenin afetlerden korunmaya müsait olması gerekmektedir.(Fotoğraf 5).

d-Yeni yapılacak inşaatlar için acilen 300 liralık yardımda bulunulması ve evlerin inşa tarzının değiştirilmesi gerekmektedir. Bu konuda köy ihtiyar heyetine talimat verilmiştir (BCA, 03010.120.852.17).

Söz konusu raporda yeni köyün nasıl inşa edildiği hakkında ayrıntılı bir bilgiye yer verilmemektedir. Fakat gerek yeni kurulacak köyün yerinin seçilmesinde ve gerekse yeni konutların inşa tarzının ve malzemesinin belirlenmesinde bazı kriterlerin ölçü olarak alındığı anlaşılmaktadır. Nitekim bu konudaki en önemli karar, yukarıda ifade edildiği gibi yangın sonrasında yeni yerleşmenin yanan köyün kuzeyinde bulunan kesime uygun, geniş ve düz bir ormanlık araziye yeniden inşa edilmesinin kararlaştırılmasıdır. Böylece yaklaşık 1132 m² bir arazide yeni bir yerleşim alanı kurulmuştur (Fotoğraf 6).

Köyün yeniden inşası sırasındaki ikinci önemli kriter; eski konutlarda özellikle, yangının başka evlere sıçramasında ve kısa sürede tüm köyü etkilemesinde en büyük etken olan ve hemen hemen bütün konutların ana yapı malzemesi olan ahşap malzemeler yerine yeni konutlarda taş malzemelerin tercih edilmesidir¹⁵ (Fotoğraf 7,8, 9). Bunun dışında evlerin plan tiplerinde de önemli değişiklikler yapılmıştır. Önceleri ahır, samanlık ve depo gibi mekanlar zemin katlarda yer alırken, yangından sonra yapılan evlerde bu bölümlerin mümkün olduğu ölçüde evin biraz dışında yapılması tercih edilmiştir. Böylece bu bölümlerde çıkabilecek yangınlardan hanenin zarar görmesi engellenecektir. Diğer taraftan konutların cephe düzenlemelerinde de önemli değişiklikler olmuştur. Nitekim ızgara planlı yerleşim nedeniyle köy iskân dokusunda artık daracık caddeler, çıkmaz sokaklar birbirine çok yakın veya çok uzak mesafeli yapılar görünmemektedir (Şekil 2). Böylece 1932 yılından önce dar bir alanda mekânın ekonomik kullanılması nedeniyle sık dokulu yerleşim özelliğini taşıyan ve sadece bir kısımdan ibaret olan

¹⁵ Kurucaova'da yaşanan bu yangın olayından sonra Kurucaova'ya yaklaşık 2 km uzaklıkta olan Bademli Köyü'nde gençler tarafından işbirliği halinde evlerin damlarındaki tahtaları sökmek suretiyle kiremide çevrilmiş, köy içinde çalidan örülmüş olan bahçe duvarları sökülerek yangına sebep olan malzeme ortadan kaldırılmıştır. Erdem, 1935: 236.

köy, bu tarihten sonra, eski yerleşimde yanan evlerin de kısmen yenilenmesiyle iki ayrı kısımdan oluşan bir yerleşim haline gelmiştir.(Şekil 1)

Yangın sonrasında tutulan raporda 148 evin yandığı belirtilmesine rağmen ne kadar evin zarar görmediği hakkında herhangi bir beyan bulunmamaktadır. 1922 tarihinde 190 hane bulunduğuna göre 1932 yangınında en azından 40 hanenin ayakta kaldığı sonucu çıkarılabilir. Eski yerleşim varlığını sürdürdüğü ve bugün eski köyde yaşayan ailelerin yeni yerleşimde evleri bulunmadığı göz önüne alınırsa yeni yerleşimdeki konutların sadece yangında evleri zarar görenlere tahsis edildiği, yangında evleri zarar görmeyenlerin ise eski yerleşimde bulunan konutlarında yaşamaya devam ettikleri yönündeki düşüncemiz kaynak kişilerin verdiği bilgilerle uyusmaktadır.

Yeni konutların inşa edilmesinden sonra eski yerleşim ile yeni yerleşim arasında iskân edilmemiş bir saha oluşmuştur. Sonraki dönemlerde bu araziye Belediye, Orman İşletmesi, Sağlık Ocağı, Düğün Salonu, Lojman, İlkokul ve Lise gibi resmî kurumlara ait binaların yapılmasıyla iki ayrı kısımdan ibaret olan yerleşimin bütünleşmesi sağlanmıştır (Şekil 1 ve 2)

4-Yangının Köy Ahalisi Üzerindeki Etkileri Hakkında Bazı Değerlendirmeler

Söz konusu yangın, 1909 yılında yaşanan sel afetinden daha kötü sonuçlara yol açmıştır. Daha önceki afette sadece zahire ve hayvanlarını kaybeden ahali, bu afet neticesinde evlerini, eşyalarını, varsa nakit paralarını, hayvanlarını, zahirelerini, hayvanlara mahsus gıdaları, yiyecek, giyecek ve yakacak olarak hazırladıkları malzemelerini kaybetmişlerdir. Afetin yaralarının sarılmasında Türkiye Cumhuriyeti Hükümeti'nin, Kızılay'ın, çevre köy ve kasaba ahalisinin yardımları önemli bir katkı sağlamıştır. Nitekim felaketzedelere Kızılay'dan 500, Hususi Muhasebeden 300 lira yardım yapılmıştır. Bu dönemde köylünün yiyecek ihtiyaçları da ilçe tarafından temin edilmiştir (BCA, 03010.120.852.17, lef 2).

Köy ahaliyi ikamet edecekleri yeni konutların inşası sırasında geçici konutlarda ve çadırlarda barınmış olmalıdır. Ayrıca, yangında zarar görmeyen yaklaşık 40 kadar hanenin, evsiz kalan komşularını bir süre misafir ettikleri ve ahalinin yeni konutların yapımını kış mevsiminden önce yani temmuz ayından ekim ayına kadar iki-üç ay gibi bir dönemde tamamladıkları kaynak kişiler tarafından ifade edilmiştir.

Afetlerin ölüm, yaralanma, konut, işyeri tarımsal ürün ve toprak kaybı gibi doğrudan etkilerinin yanında işsizlik, korku, panik gibi psikolojik ve sosyal sorunlara da yol açtığı bilinmektedir (Yavaş, 2005a:285). Kurucaova' da yaşanan afet neticesinde korku panik gibi psikolojik sıkıntılar yaşanmış olabileceği kuvvetle muhtemeldir. Daha da önemlisi zahire ve hayvanlarını kaybeden köy sakinleri bir süre geçim sıkıntısı yaşamışlardır. Bu durum onların bu dönemlerde geçimlerini temin edebilmeleri için başka meşguliyetlere yönelmeleri zaruretini doğurmuştur. Nitekim 1909 yılındaki sel afetinden sonra köy ahalisinin kerestecilikle meşgul

olmaya başladığı anlaşılmaktadır. Bu sektör zamanla daha da gelişecek, köyde marangoz atölyeleri kurulacak, kereste nakliyatçılığı başlayacak ve köylünün önemli bir kısmı bu işlerden kazanç sağlama yoluna gidecektir¹⁶.

Kurucaova'da XX. yüzyılın ilk yarısında yaşanan bu afetler, köyden kente göçün yaşanmasında başlangıç olarak addedilebilir. Zira Beyşehir ve çevresinde muhtemelen tımar sisteminin ortadan kalkması sonucu XIX. yüzyılın ortalarında başladığı anlaşılan ve yüzyıl sonuna kadar devam eden büyükşehirlere yapılan göç hareketlerine Kurucaova Köyü'nden herhangi bir katılım yaşanmamışken¹⁷, söz konusu göç sebeplerine benzer hadiselerin bu bölgede de ortaya çıkmasıyla XX. yüzyılın ortalarından itibaren Aydın ve İzmir gibi büyükşehirlere mevsimlik işçi hareketi başlamıştır. Neticede bu tarihten itibaren köy nüfusunda sürekli azalma meydana gelmiştir (Arıbaş-Duman, 2006:6-7).

Sonuç

XX. yüzyılın ilk yarısında iki büyük afetle karşılaşmış olan Kurucaova Köyü ahalisi bu afetler neticesinde gerek yerleşim özellikleri ve alışkanlıkları, gerekse sosyal ve ekonomik yaşantıları açısından zamanla bazı değişimler yaşamışlardır. Bu durum köy sakinleri açısından önemli bir dönüşüme zemin hazırlamıştır.

Afetler neticesinde ciddi bir malî kayba uğrayan köy sakinleri, tarım ürünlerinin ve hayvanlarının zarar gördüğü dönemde geçimlerini temin edebilmek maksadıyla tarım ve hayvancılık dışındaki mesleklere kaymaya başlamışlardır. Böylece önceleri yakacak ve konut malzemesi olarak kullandıkları orman ürünleri, artık ticarî bir sektör olarak köy sakinlerinin meşguliyet alanını oluşturmuştur. Bununla birlikte XIX. yüzyıl boyunca kentlere yapılan göçlere itibar etmeyen köy ahalisi XX. yüzyılın ilk yarısından itibaren, iç göçlere katılım göstermişlerdir. Bu durum XX. yüzyılın ilk yarısında bölgedeki en büyük köy yerleşimi olan Kurucaova'nın bu özelliğini zamanla kaybetmesine yol açmış ve köy nüfusu hızla azalmıştır.

Kurucaova Köyü, 1932 yangını neticesinde büyük ölçüde yanan eski köyün yerleşime uygun fiziki özelliklere sahip olmaması da göz önüne alınarak yer değiştirmek zorunda kalmıştır. Yeni yerleşimin kurulmasında bazı kriterlerin belirlendiği ve konutların afetlere dayanıklı olarak modern anlayışla yapılmaya gayret edildiği söylenebilir. Yanan köydeki evlerin kısmen tamir edilmesi neticesinde eski köy de yerleşime açılmıştır. Ancak, ızgara planlı olarak yapılan

¹⁶ Sel afetinden önce bölgede kısmî ölçülerde keresteciliğin yapıldığı bilinmektedir (*H.1322 (1906) Konya Vilâyeti Sâlnâmesi*, Defa 29, Konya Vilâyet Matbaası, 1322/1906, s. 295). Fakat köylülerin kerestecilikle meşguliyetleri hakkında ayrıntılı bilgiler tespit edilememekle beraber bölgedeki kerestecilik faaliyetinin XX. yüzyılın ilk yarısından itibaren artış gösterdiği, Kurucaova Köyü ahalisinin de bu doğrultuda kereste işiyle meşgul olmaya başladığı anlaşılmaktadır BCA.Nr. 30.11/75.1.17; Tekin-Bilginer, 1945: 20-21.

¹⁷ XIX. yüzyılın ortalarında büyükşehirlere yapılan göçlerin sebeplerinin sel baskınları, bataklıklar, salgın hastalıklar başta olmak üzere, sağlık problemleri ve toprak yetersizliğinin yol açtığı geçim sıkıntısı olduğu görülmüştür. Muşmal, 2006: 1.

yeni yerleşimin çok düzenli ve planlı olması zamanla Aşağı Mahalle olarak adlandırılan eski köyde yaşayan bazı insanların bu kısma göç etmelerine de sebep olmuştur. Böylece günümüzde de başta sel olmak üzere bazı afetlerin tehdidi altında bulunan eski yerleşim alanı başka sebeplerin de etkisiyle terk edilmekte, kerpiç ve ahşap malzemelerden yapılmış olan evler de zamanla yıkılmaktadır. Bütün bu faktörlerin etkisiyle iki kısımdan ibaret olan Kurucaova Köyü bugün iki farklı manzaraya sahip duruma gelmiştir. Terkedilmiş yıkık ve perişan halde bulunan bazı evleriyle Aşağı /Eski Mahalle afetin etkilerini taşımakta, bünyesinde bulunan resmi kurumlara ait yapıları düzenli ve planlı caddeleri ve sağlam evleriyle Yukarı /Yeni Mahalle afetten çıkmış bir köyün ayakta kalma mücadelesini temsil etmektedir.

Kurucaova Köyü'nde gerek 1909 sel ve gerekse 1932 yangın felaketlerinden sonra, vatandaşın mağduriyetini asgari düzeyde tutmak isteyen devletin afetin yaralarının sarılmasında yoğun gayret gösterdiği anlaşılmaktadır. Öte yandan yazışmalarda köy ahalisi, 1909 sel felaketinde ciddi sıkıntılar çektiklerini ve devletin yeterince yardım yapamadığını ifade etmişse de bu dönemde köylüye yapılan yardımların vaat edilen düzeye ulaşmaması söz konusu tarihlerdeki ülke ekonomisinin içinde bulunduğu kötü şartlarla izah edilebilir. Diğer taraftan 1932 yangınından sonra büyük ölçüde yanan Kurucaova Köyü'nün eski yerinin değiştirilerek merkezi yönetimin gayretleri ile yaklaşık bir yıl içinde modern anlamda yeniden bir köy inşa edilmesi Mustafa Kemal Atatürk'ün kurduğu Cumhuriyet'in ilk yıllarında köy kalkınması politikasına da güzel bir örnek olarak gösterilebilir.

Buraya kadar ifade edilenler ışığında bu çalışmada ele alınmış olan afetler göz önüne alınarak hem afet türü, hem de muhtemel afet bölgesi açısından gelecekte olabilecek afetlere dair, farklı disiplinlerle meşgul olan araştırmacılar tarafından bazı değerlendirmeler ve çıkarımlar da yapılabilir.

KAYNAKÇA

A-Arşiv Kaynakları

1-Türkiye Cumhuriyeti Başbakanlık Osmanlı Arşivi (BOA):

Dâhiliye Nezareti Muhaberât-ı Umumiye İdaresi Belgeleri, (DH.MUI). 1328. B20, Lef 1, 2, 3, 4, 5, 6, 7, 8, 9, 10, 11, 12, 13, 14, 15, 16, 17, 18, 19, 20, 21.

2-Türkiye Cumhuriyeti Başbakanlık Cumhuriyet Arşivi (BCA):

Nr. 03010.120.852.17, lef 1, 2, 3, 4; Nr. 30.11/75.1.17.

3-Sürelî Yayınlar

Konya Vilâyeti Sâlnâmesi, Defa 29, Konya Vilâyet Matbaası, H.1322/M.1906.

B-Araştırma Eserleri ve Makaleler

AKOĞLU, Hayretin, (2003), "Afet Kavramı ve Meteorolojik Afetlerin Sosyal Yaşama Etkisi", III. Atmosfer Bilimleri Sempozyumu Bildirileri Kitabı, 19-21 Mart 2003, İstanbul, s.466-472.

ARIBAŞ, Kenan, Ahmet Duman, (2006), "Kurucuova Kasabasının Coğrafi Özellikleri", 1. Uluslararası Beyşehir ve Yöresi Sempozyumu, 13-15 Mayıs 2006, (Yayımlanmamış Bildiri).

ÇETİK, Ali Rıza, (Memduh Serin, Mustafa Küçüködük), (1984), "Erciyes Dağı-Hasan Dağı-Küçük Geyik Dağı-Dedegöl (Anamas) Dağı Kurucuova (Beyşehir) Yörelerinin Floristik Yönden Karşılaştırılması ve Benzerlik Oranlarının Tespiti", Selçuk Üniversitesi Fen-Edebiyat Fakültesi Fen Dergisi, S. 3, Konya, s. 2-4.

CÜREBAL, İsa, (2004), "Yer Değiştiren Yerleşmelere İki Örnek: Kıratlı ve Bahçeli Köyleri", İ.Ü. Edebiyat Fakültesi Coğrafya Bölümü Coğrafya Dergisi, S. 12, İstanbul, s.75-84.

DEMİR, Hakan, (2004), "Doğal Afetlerde ve Afetlere İlişkin Acil Yardım Teşkilatı ve Planlama Esaslarına Dair Yönetmelik'te Acil Yönetim Planlaması", Çanakkale 18 Mart Üniversitesi Biga İktisadi ve İdarî Bilimler Fakültesi Yönetim Bilimleri Dergisi, C. I, S. 1-2, Çanakkale, s.141-156.

DR. NAZMİ, (1922), Türkiye'nin Sıhhi-yi İçtimai Coğrafyası Konya Vilâyeti, Ankara.

ERDEM, Tahir, (1935), "Yenişar I", Ün, S. 17, Isparta, s. 233-236

GÖL, Ceyhun, (2005), "Çığ Olgusu ve Ormancılık", Süleyman Demirel Üniversitesi Orman Fakültesi Dergisi, S.1, Isparta, s.50-63.

MUŞMAL, Hüseyin, (2006), "XIX. Yüzyılın Ortalarında Beyşehir ve Çevresinden Büyükşehirlere Yapılan Göçler", 1. Uluslararası Beyşehir ve Yöresi Sempozyumu, 13-15 Mayıs 2006, (Yayımlanmamış Bildiri).

MUŞMAL, Hüseyin, (2005), "XIX. Yüzyılın İlk Yarısında Beyşehir ve Çevresinin Sosyal ve Ekonomik Yapısı 1790-1864", Konya: (S.Ü. Sosyal Bilimler Enstitüsü Yayımlanmamış Doktora Tezi).

SARRE, F. (1998), Küçük Asya Seyahati 1895 Yazı, Selçuklu Sanatı ve Ülkenin Coğrafyası Üzerine Araştırmalar, (Çev. Dârâ Çolakoğlu), İstanbul.

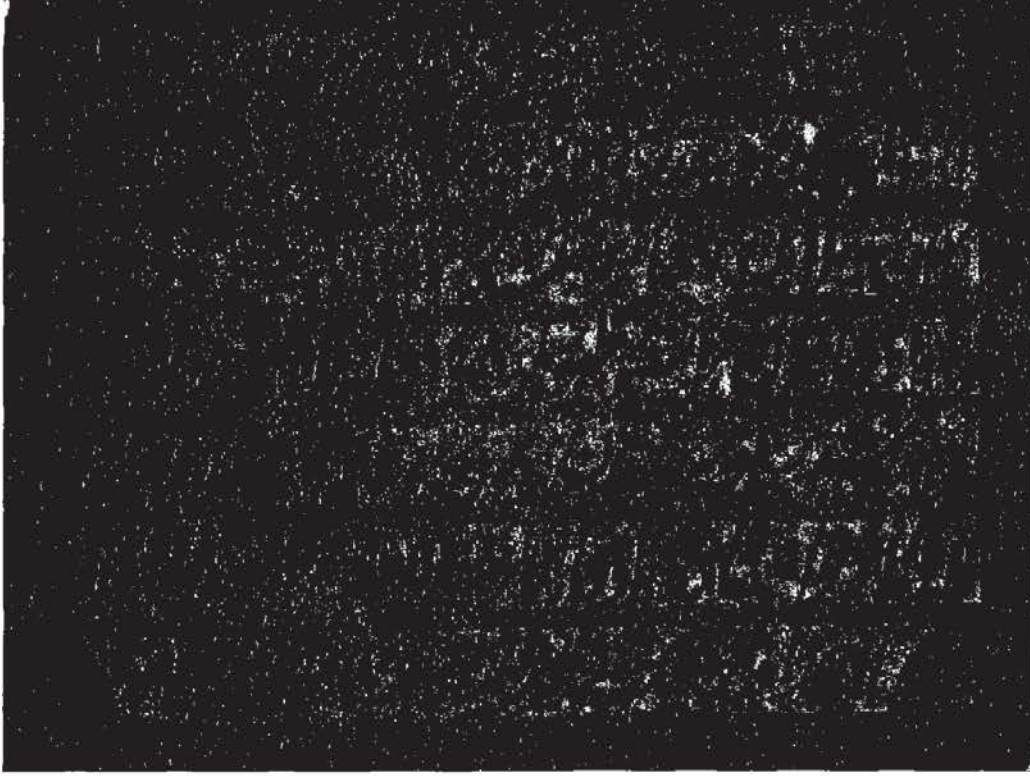
SERİN, Memduh, Ali Rıza Çetik, (1984), "Yeşildağ-Kurucuova (Beyşehir) Florası", Selçuk Üniversitesi Fen-Edebiyat Fakültesi Fen Dergisi, S. 3, Konya, s.7-17.

SÜSLÜ, Memduh Yavuz, (1934), Eşrefoğulları Tarihi, Beyşehir Kılavuzu, Konya

TEKİN, Ömer, Recep Bilginer, (1945), Beyşehir ve Eşrefoğulları, Eskişehir.

YAVAŞ, Hikmet, (2005a), "Türkiye'de Doğal Afetlerin Merkez-Yerel İlişkiler Açısından Yönetim Sorunları", Dokuz Eylül Üniversitesi Sosyal Bilimler Enstitüsü Dergisi, C. VII, S. 3, İzmir, s.280-301.

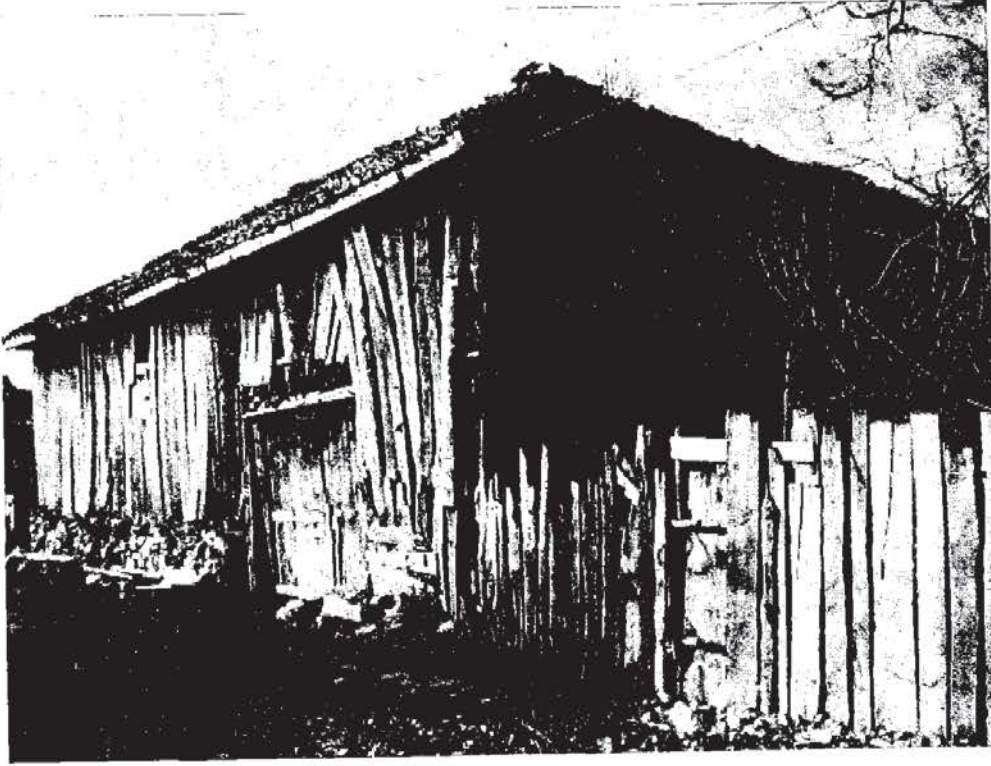
YAVAŞ, Hikmet, (2005b), "Doğal Afet Yönetimi ve Yerel Gündem 21 Çalışmaları Kapsamında İzmir'de Deprem Riski", Dokuz Eylül Üniversitesi Sosyal Bilimler Enstitüsü Dergisi, C.III, S.3, İzmir, s.118-138.

Ekler

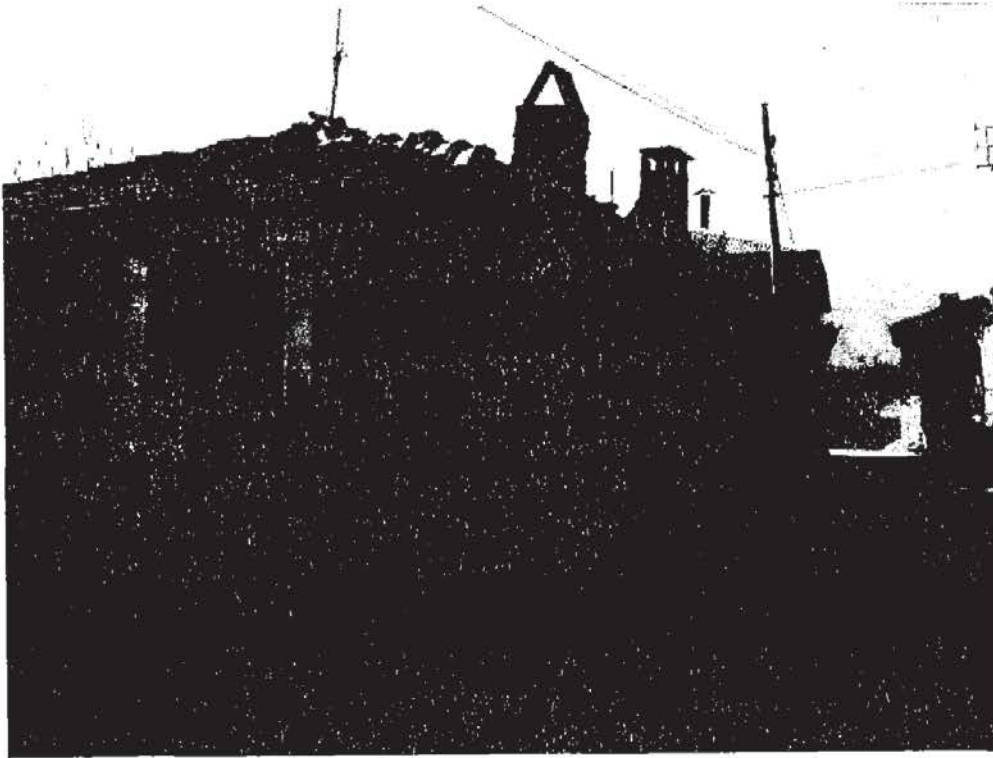
Fotoğraf 1: Beyşehir Kazası Kurucaova Kasabası Yeni Mahalle Camii Kitabesi

Kitabenin Günümüz Türk Harflerine Çevirisi

1269 senesi Temmuz 30 târihinde Abdülkadir'in evinden çıkan ateşle Büyük Kapı'ya kadar yanmıştır. 1325 târihinde Kuduz Çayı'ndan gelen sel ile 72 hâne yıkılmıştır. 1932 senesi Temmuz 14'de yine o hânedan bir ateş zuhûruyla 148 hâne yanıp Büyük Kapı'da sönmüştür. Bu sebepten için buraya nakl-i mekân olundu. Evlâd-ı ahfâda yadigâr olmak üzere Hacı Hasan Efendi-zâde Ahmed Efendi'nin eseridir. 23 Temmuz 1933.



Fotoğraf 2: Eski yerleşimde bulunan ahşap bir evden görünüş.



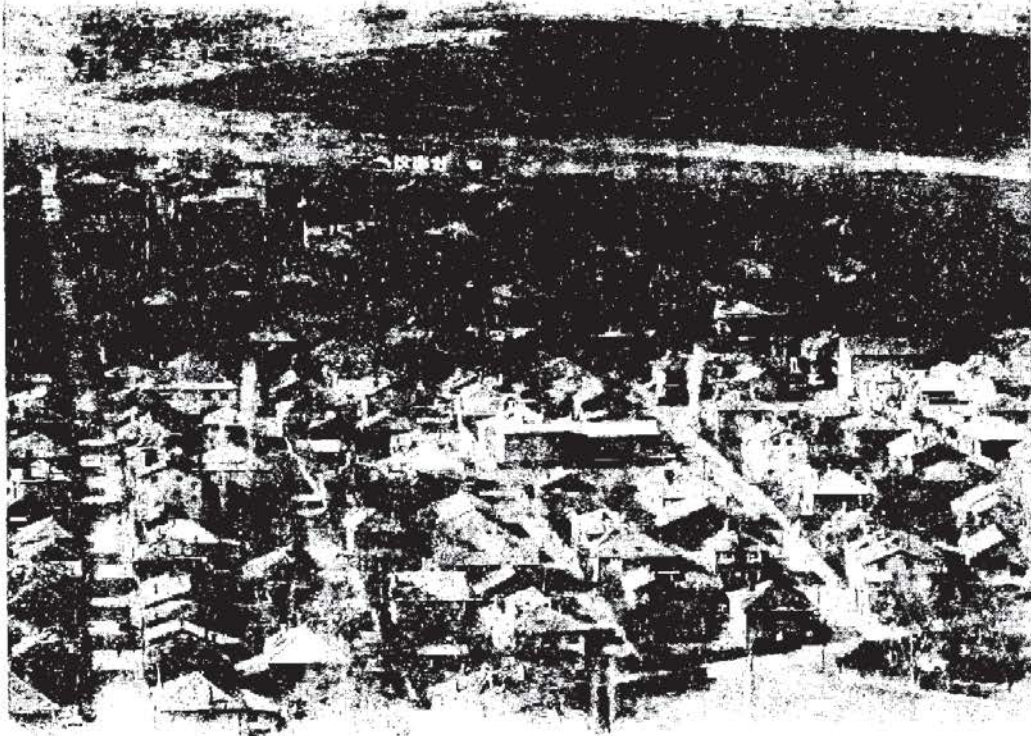
Fotoğraf 3: Eski yerleşimde tek katlı kerpiç bir evden görünüş.



Fotoğraf 4: Eski yerleşimde yöresel malzemelerin kullanıldığı bir ev görünüşü.



Fotoğraf 5: 1932'de yanan ve sonradan imar edilen eski yerleşim.



Fotoğraf 6: 1932 yılından sonra kurulan yeni yerleşim.



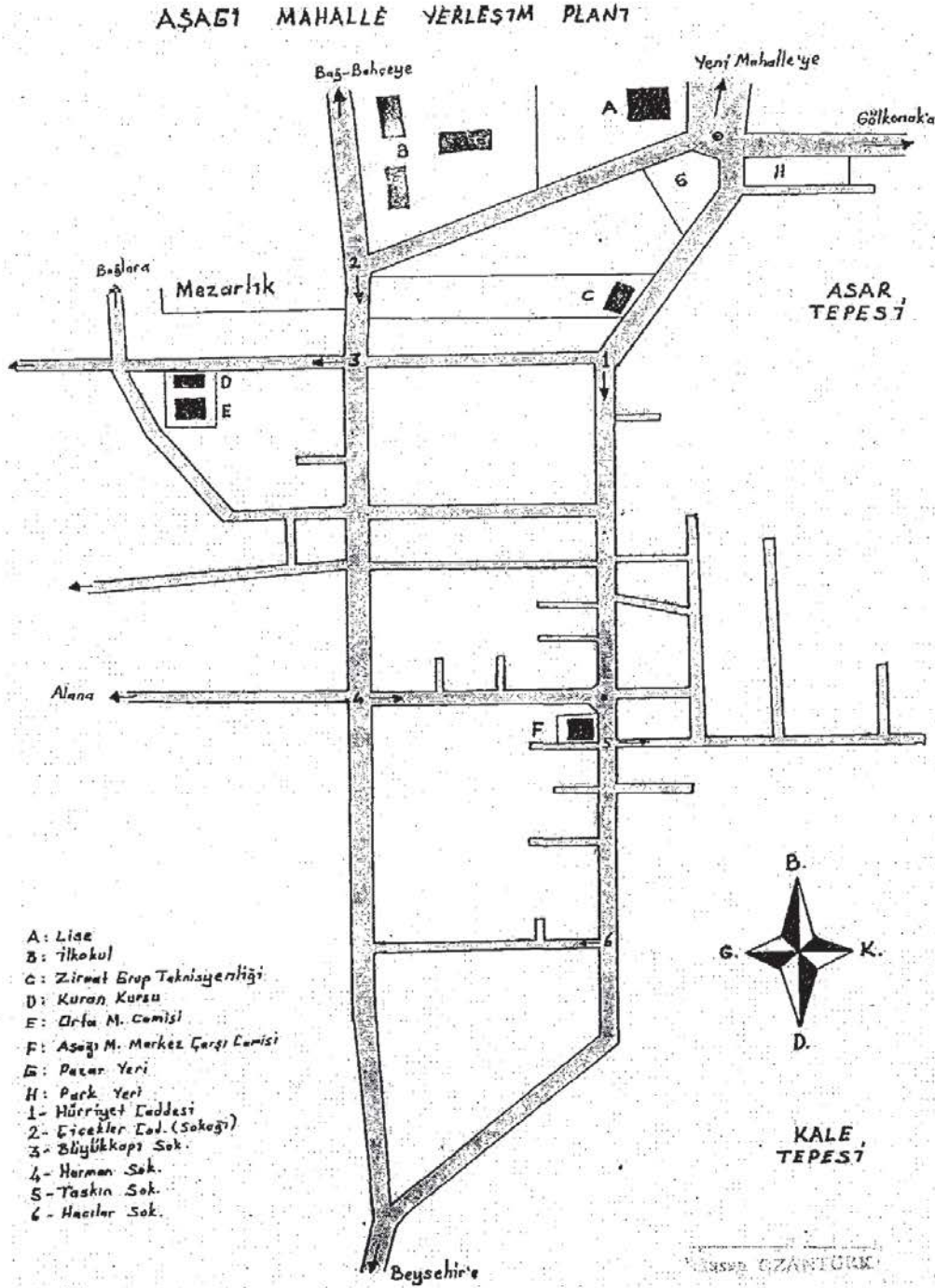
Fotoğraf 7: 1932'den sonra kurulan yerleşimde taş malzeme, ahşap hatılın kullanıldığı bir evin görünüşü



Fotoğraf 8: 1932'den sonra kurulan yerleşimde taş malzeme, ahşap hatıl ve çıkmanın kullanıldığı bir evin görünüşü.



Fotoğraf 9: 1932'den sonra kurulan yerleşimde taş malzeme, ahşap hatıl ve çıkmanın kullanıldığı bir evin görünüşü



Şekil 1: Eski Mahalle'nin yerleşim planı
(Uzman Hasan OZANTÜRK'ÜN arşivinden)

