



SALVADOR DALI'NİN KANAYAN GÜLLERİ THE BLEEDING ROSES OF SALVADOR DALI

Berna AYDIN

Öğr. Gör., Dokuz Eylül Üniversitesi, Güzel Sanatlar Fakültesi, Temel Eğitim Bölümü
Lect., Dokuz Eylul University, Faculty of Fine Arts, Department of Basic Education
bisbilir@gmail.com

ORCID ID: <https://orcid.org/0000-0001-6727-5111>

Atf/Citation

Aydın, B. (2021). "Salvador Dali'nin Kanayan Gülleri". *Sanat Dergisi*, (37), 1-24.
Derleme Makale/Review Article

Doi: <http://doi.org/10.47571/ataunigsfd.863267>

Öz

Gül imgesinin Salvador Dali'nin iki boyutlu ve üç boyutlu düzlemdeki eserlerine yansımalarını ve bu eserler arasında yarattığı geçişkenliği incelemeyi amaçlayan bu çalışma, nitel araştırma yöntemlerinden durum çalışması desenine göre yürütülmüştür. Çok çeşitli alanlarda üretim yapmış sanatçının korkuları, takıntıları ya da tutkuları çalışmalarının dayanak noktasını oluşturmuş, kendine has sembolik figürlerini de ortaya çıkarmıştır. Eriyen saatler, koltuk değnekleri, kelebekler, çekmeceler, karıncalar gibi ilk akla gelenlerin yanında *gül* de, sanatçının zengin sembol dünyasında önemli bir yer edinmiştir. Araştırmada ilk olarak 1930'lu yıllarda *Kanayan Güller*, *Gül Başlı Kadın* gibi Dali'ye özgü figürler olarak resimlerinde görünürlük kazanan gül imgesinin, sonraki elli yıllık dönemde de farklı teknikler ve biçimlerde sanatçının çalışmalarında yinelenildiği görülmüştür. Bu bağlamda gül imgesinin Dali'nin çalışmalarında kronolojik olarak tekrarlayan yansımalarının benzerlikleri ve farklılıklarıyla gösterdiği çeşitlilik, Sürrealist anlayışı ile özel hayatı çerçevesinde analiz edilmiştir. Araştırma sonucunda gülün kimi

Abstract

This study aims to examine the reflections of the rose imagery in works of Salvador Dali on two-dimensional and three-dimensional planes and the transitivity established between the works by the imagery. The study was conducted using the qualitative case study methodology. The fears, obsessions and passions of the artist, whose work spans a wide range of artistic disciplines, formed the basis of his work and forged the symbolic figures that are unique to him. The symbol of *rose* has gained a significant place in the rich symbol world of the artist besides melting watches, crutches, butterflies, drawers and ants. Research has revealed that the rose imagery, which first began to appear as a unique symbol in Dali's paintings such as *The Bleeding Roses* and *Woman with Head of Roses* in the 1930s, became a recurring figure in the artist's work in different techniques and forms in the fifty years that followed. In this context, variations of the rose imagery with similarities and differences across all chronological recurring reflections in Dali's work was analyzed within the framework of his Surrealist style and his private life. The results of the research showed that the image

zaman karısı Gala'nın acısının temsili ya da ilham kaynağı olduğu, kimi zaman da babasıyla olan çatışmalı ilişkilerini de aktardığı resim serisinde sevgi ve cinsellikle ilgili çağrışımları ifade ettiği görülmüştür. Salvador Dali özel hayatı ile sanat hayatı arasındaki çizgiyi kaldıran aykırı tarzıyla kadını, güzelliği, ölümü ve Kutsal Meryem'i sembolize eden evrensel anlamlarıyla benzer olarak da ele aldığı gül sembolünü, resimlerinin yanında gerçeküstü heykellerine de taşımıştır.

Anahtar kelimeler: Salvador Dali, Gül, Sembol, Sürrealizm.

of the rose was at times a symbol he used to represent her wife's pain, and used her wife, Gala, as his inspiration source; at other times it was associated with love and sexuality in the series of paintings where he portrayed the complex relationship he had with his father. With an unconventional style that blurred the line between his private life and his life as an artist, Salvador Dali also used the rose, a universal symbol of femininity, beauty, death and the Holy Virgin, in similar ways with its more common meanings, and incorporated it in his surreal sculptures as well as his paintings.

Key words: Salvador Dali, Rose, Symbol, Surrealism.

Giriş

Salvador Dali (1904-1989) sanat hayatı kadar özel hayatıyla da oldukça ses getirmiş bir sanatçıdır. Her eserine özel hayatının dokunuşlarını da yansıtmıştır. Dali'nin "...insan neyin resmini yaparsa yapsın sonucun daima kendi portresi olacağını" (Teixidor, 2008: 14) öne sürdüğü düşüncesindeki gibi, özel hayatında etkilendiği kişilerin, nesnelere, mekânların sanatına, sanatının özel hayatına yansımadaki geçişkenliği de çalışmalarında göstermiştir.

Salvador Dali, sanatında olduğu gibi yaşam biçimi olarak da benimsediği sürrealist düşünceyi sadece resmin zemininde sınırlandırmamış; heykellere, baskiresimlere, takılara da yansıtmış, bu görüşünü mobilya tasarımında Jean-Michel Frank, sinemada Alfred Hitchcock ve Luis Bunuel, moda dünyasında da Coco Chanel ve Schiaparelli ile işbirlikleri yaparak genişletmiştir.

Sürrealist üslubu, kendisine has bir dille yorumlayan Dali'nin resimleri, "izleyiciyi her türlü mantığın ve rasyonel düşüncenin ötesinde duygularından vuran, açıklaması imkânsız imajlarla ve şifrelerle dolu düşsel vizyonların gün ışığına çıkarılmış hallerine benzerler" (Krausse, 2005:103). Farklı disiplinlerdeki çalışmalarında da tekrar tekrar başvurduğu ve sanatçının kendi dünyasına ait korkuların, fantezilerin de temsilleri olan semboller, sadece birebir betimlenen imgeler olarak değil, onların çevreyle ilişkileri ve konumunu sorgulayan bir amaçla da ele alınırlar. Sanatçıya farklı anlamları saklamasına ve izleyicinin keşfetmesine de olanak sağlayacak yapıda olan bu üslupla çekmeceler, içsel benliğin psikanalizin yaklaşımıyla açabileceği sırlarının sembolü, kafatasları yaşamın kırılganlığının, kelebekler başkalaşım ve dönüşümün, sinekler korkunun, eriyen saatler ise zamanın geçmesinin ve ilgisizliğinin sembolü olur (Dali Symbols, Erişim Tarihi: 21.09.2020). Sürekliliğe dönüşen bu görünüm, onun çalışmaları arasındaki bağı da kuran bir özelliktir.

Dali, kendisiyle özdeşleşmiş bu figürlerin yanında, güzellikle, romantizmle ve aşkla ilişkilendirdiği gül, yasemin, karanfil gibi baharı müjdeleyen farklı çiçeklere de çalışmalarında yer vermiştir. Gül imgesi, 1930'lardan sonraki çalışmalarda kendisini göstermeye başlamış ve sanatçının zengin sembol dünyasında önemli bir yer edinmiştir. Sürreal dünyasına ait bildik sembollerle birlikte kullandığı çiçeklerden öne çıkan gülü diğerlerinden ayıran özelliği, Dali'nin onu resimleri kadar heykellerine de taşımış olmasıdır.

Gül, sanat tarihinde farklı dönem ve farklı disiplinlerden birçok esere konu olmuş, gerçek ve gerçeküstü anlamlarıyla çeşitli katmanlara sahip bir bitkidir. Özellikle geleneksel sanatların süsleme unsuru ya da gerçek anlamda özelliğinden yararlanan bir bitki olarak tasvirlerde yerini bulurken, zamanla yapısal özelliklerinin katkısı, ona güzel değerleri çağrıştıran sembolik anlamların karşılığını getirmiştir. "... gül, elbette, güzelliğin ve sevginin, romantik arzunun klasik bir sembolüdür. Katolik inancında kırmızı güller Meryem Ana'nın sembolüdür (İronik olarak gül, çiçeğin solması nedeniyle, ölümü de işaret edebilir; hatta dikenlerinden dolayı zulmü de gizleyebilir)" (Spring Very Much in Bloom in the Works of Salvador Dalí, Erişim Tarihi: 03.05.2020).

Gülün anlam bakımından zengin karşılıklarının olması; gerçeküstü bakışın izini, ürettiği her alanda bırakan Salvador Dali gibi bir isim için oldukça elverişlidir. 1930'ların başından 1980'lerin sonuna kadar olan elli yıllık süreç içerisinde gül imgesi, Dali'nin farklı disiplinlerdeki çalışmalarında yer almıştır. Yapılan literatür taramasında, özellikle Türkçe yazılı kaynaklarda Salvador Dali'nin bildik sembollerinin yer aldığı resimlerinin ağırlıkta olduğu; gül imgesinin bir sembol olarak Dali'nin kariyeri boyunca değişen anlamlarıyla yinelenmiş ve çeşitlendiğinin yeterince incelenmediği görülmektedir. Bu konuda daha derin bir inceleme yapma düşüncesinin çıkış noktasını oluşturduğu bu çalışmada, gül imgesinin Salvador Dali'nin iki boyutlu ve üç boyutlu düzlemdeki eserlerine olan yansımaları ve bu eserler arasında yarattığı geçişkenliğin incelenmesi amaçlanmaktadır. Gülün, tekrarlanan bir sembol olarak ele alındığı bu araştırmada, Dali'nin çalışmaları içerisindeki yeri ve kullanımındaki sürekliliği ile ardında yatan anlamlar değerlendirilmeye çalışılmıştır. Bu kapsamda çalışma, literatüre katkı sunmak bakımından da önemlidir.

1. Yöntem

Bu çalışmada, gül imgesinin Salvador Dali'nin iki boyutlu ve üç boyutlu düzlemdeki eserlerine yansımalarının ve bu eserler arasında yarattığı geçişkenliğin incelenmesi amaçlandığından çalışma; durum çalışması desenine göre yürütülmüştür. "Durum çalışması; tek bir durum ya da olayın derinlemesine boylamsal olarak incelendiği, verilerin sistematik bir şekilde toplandığı ve gerçek ortamda neler olduğuna bakıldığı bir yöntemdir" (Subaşı ve Okumuş, 2017: 420). Salvador Dali'nin çeşitli sembolik imgelerini içeren farklı disiplinlerdeki çalışmaları araştırılmış ve gül imgesine yer verdiği 1930'ların başından 1980'lerin sonuna kadar olan dönemdeki çalışmaları; araştırmanın bütününe katkı sağlayacak tarihsel, kavramsal ve teknik detaylarına göre sınıflandırılarak incelenmiş ve durum çalışmasının betimsel ve içerik analizi yaklaşımları ile yorumlanmıştır.

İlk olarak *Dali'nin Sürreal Dünyası ve Sürrealizm* başlığı altında gerek sanatçının üslubu gerekse hayatına dair olaylar, mekânlar ve kişiler gibi detayların çalışmalarına nasıl yansındığını betimlemek amacıyla Dali'nin hayatı ile Sürrealizm anlayışı incelenmiştir. Buradan hareketle, yer verilen çalışmalarda daha net bir okumaya rehberlik etmesi için gerekli altyapı hazırlanmıştır. *Gül Sembolü ve Salvador Dali* başlıklı kısımda ise; araştırma konusunun derinlemesine incelenebilmesi adına gülün diğer sembollerle birlikte kullanımının anlamı nasıl desteklediğine ve yinelendiği çalışmalarda nasıl farklılık ya da benzerlikler taşıdığına yönelik bütüncül bir yaklaşım izlenmiş ve kronolojik sıralamayla yer verilen çalışmalar, konunun aktarımını sağlayacak sayıda örneklerle sınırlandırılmıştır. Bu kapsamda tarihsel, kavramsal ve teknik detaylarına göre sınıflandırılarak yer verilen “Kanayan Güller” ve “Gradiva” isimli resimlerinde Dali'ye özgü kadın figürlerinde gülün kanayan şekilde kullanımının sembolik anlamı, babasıyla olan çatışmalı ilişkilerini aktardığı resim serisinden “Çocuk-Kadın Hafızası” ve “Akışkan Arzuların Doğuşu” isimli resimlerinde gülün çağrışımları, “Gül Başlı Kadın” figürünün ise resimden heykele uzanan kullanımındaki değişen anlamları, “Port Lligat'ın Madonna'sı” ve “Guadalupe Bakiresi” isimli dini içerikli resimlerindeki gülün anlamı detaylı olarak analiz edilmeye çalışılmıştır. “Genel olarak alanyazın incelendiğinde durum çalışmasında kullanılacak veri toplama araçlarının belgeler (dokümanlar), kayıtlar (arşiv kayıtları), görüşmeler (mülakatlar), katılımsız gözlem, katılımcı gözlem ve fiziksel eserler olmak üzere altı başlık altında toplandığı görülmüştür” (Gillham, 2000; Yin, 2003, Akt. Yılmaz, 2014: 273). Yapılan literatür taramasında görsel ve yazılı kaynaklar araştırılmıştır. Betimsel analizi yapılan çalışmalarla ilgili detaylı bilgiye ulaşmak anlamında ağırlıklı olarak yabancı görsel, işitsel ve yazılı kaynaklar ile web sayfalarından yararlanılmış ve veriler bütünsel olarak ilişkilendirilerek kullanılmıştır. “Birden çok veri toplama yönteminin kullanılması elde edilen bulguların geçerliği ve güvenilirliğini artırma açısından önemlidir” (Yıldırım ve Şimşek, 2008: 89, Akt. Karataş, 2015: 69).

2. Bulgular

2.1. Dali'nin Sürreal Dünyası ve Sürrealizm

Salvador Dali 1904 yılında, çalışmalarının çoğuna konu olmuş, İspanya'da doğmuştur. Doğmadan önce ölen abisi ve ailesinin ona abisinin adını vererek reenkarnasyonu olduğuna yönelik davranışları, annesini erken yaşta kaybetmesinin etkisi, babasıyla çatışmalı bir ilişkisinin olması ve hayat arkadaşı ve ilham kaynağı olan Gala, onun kimliğini şekillendiren detaylar olmuştur. Çocukluğunu geçirdiği küçük bir kasaba olan Figueres'de, onun hayatında oldukça yer etmiş ve çalışmalarındaki manzaralara referans olmuştur. Meraklı yapısı, onu sürekli araştırmaya, incelemeye teşvik etmiş, üslup olarak incelediği sanatçılar ona, kendi ifadesini bulmasında yol gösterici olmuştur.

1929 yılında aralarında René Magritte, Max Ernst, Joan Miró, Leonora Carrington, Dorothea Tanning, Paul Delvaux gibi isimlerin yer aldığı Sürrealist topluluğa katılmıştır. Amaçladıkları için oldukça uygun görünen bu yapıdaki gruba dâhil olmak Dali için, motive edici bir özellik de taşımıştır: “Onun bana ikinci kez doğmak gibi bir şey sunduğunu düşünüyordum. Sürrealist grup benim için besleyici bir bitki

gibiymi ve sürrealizme 'On Emir'e inanır gibi inanıyordum. Akımın ruhu, benim en derin varlığımıza tıpatıp uyuyordu" (Teixidor, 2008: 18).

Gerçeküstücülük anlamına gelen, Dali'nin katılımıyla katkı sağladığı ve kendisiyle beraber anılır olan Sürrealizm, 1924'de Andre Breton'un yayınladığı Sürrealist Manifestosuyla başlamıştır. Peter Gay Modernizm kitabında *Breton'un* "sözlü, yazılı ya da başka yöntemle ifade edilmek istenen saf psşik bir otomatizm, zihnin gerçek işleyişidir. Aklın uyguladığı herhangi bir kontrol olmadan ve herhangi bir estetik ve ahlaki meşguliyetin ötesinde, düşünceyle dikte edilendir" (Gay, 2017: 174) şeklinde gerçeküstücülük tanımını içeren manifestosundan aktarım yaparken; 'rüyaların mutlak kudreti' ve 'yön verilmemiş düşünce oyunları'nın gerçeküstücülüğün merkezi ilkeleri olduğunu belirtir.

Rüyaları bilinçdışına ulaşmanın bir yolu olarak gören Sürrealistler gibi Dali de, Freud'un rüyalarla ilgili olarak bilinçaltı tarafından kodlanmış mesajlar olduğu düşüncesi ve rüyaların açığa çıkarabileceği şeylerle ilgilenmiştir. "Sanatçıya göre kendi tabloları, rüyaya ya da transa benzer bir durumdayken hayal edilmiş şeylerin doğrudan bir dökümüdür" (Smith, 2004: 165). Rüyada olma ile uyanma arasında arasında gidip gelmeler şeklinde bir ritüeli de uygulaması, onun 1930'ların başında geliştirdiği Paranoyak Kritik Yöntemi'ne katkı sağlamıştır. "Dali bu yöntem ile birden fazla nesneyi veya olguyu bir imgede kolaj yöntemiyle aynı ortamda kullanarak göz yanılması oluşturur" (Arslan, 2015: 289). Dali'nin aynı anda hem rüyada hem de uyanık olduğundaki geçişleri rahatlıkla yapabilmesine ve resmine yansıtma aşamasında üslubuna has olan bilinçdışı duruma sadık kalmasını kolaylaştırmıştır.

Sanat alanında aykırı çıkışıyla "gerçeküstücülük bir yanıla Marx'ın devrimci düşüncelerini benimserken, öte yandan, 19. yüzyılın şaşırtıcı şairi Rimbaud'nun 'Yaşamı değiştirmek gerek' sözlerini başta ediyor, o güne değin bu birbiriyle bağdaşmaz sanılan önerileri aynı potada (gerçeküstücülüğün potası) eritmek amacı güdüyordu" (Edgü, 2008: 30). Sürrealist düşüncede geleneksel tekniğin ya da malzemenin, alışılmış anlatımının betimlemelerin dışında bir araç olarak kullanılması gibi aynı zamanda "... bu, bireyin dış baskılardan, kendi kendini bastırmasından veya zihnin rüya ve fantezilerde ortaya çıkan bilinçaltı sansüründen özgürleşmesiyle gerçekleşen bir bellek devrimidir" (Clark, 2011: 42). Salvador Dali de gerçeküstücülüğün devrimci ruhunu benimsediği; "Sürrealizm yıkıcıdır, fakat yıktığı şey vizyonumuzu kısıtlayan kelepçelerdir" (Salvador Dali, Erişim Tarihi: 28.12.2020) sözü ile olumsuz anlamdan ziyade yıkımın, yeni başlangıçlar ve inşalar yapabilmek adına yaratıcılık için gerekli olduğu vurgusunu yapmaktadır.

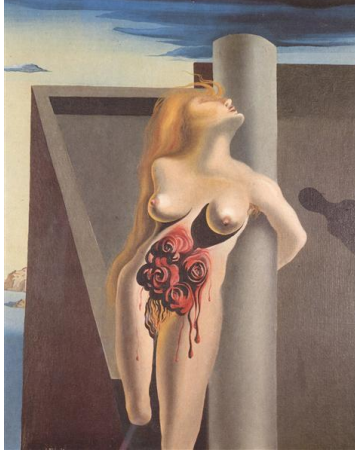
Dali'nin gerçekliği yeniden yorumlama ve algıyı değiştirmekle ilgili gerçekçi üsluptaki çalışmaları, anlamsız birliktelikleri fantastik imgeler ve sembollerle vermeye çalışırken izleyiciyi yadırgatan bir birliktelik taşır. Dali'nin kompozisyonlarında yer verdiği bu olağan dışı ifadeler, izleyicinin görsel beklentilerini manipüle etmekten keyif alan Dali'nin bu üslubu, Sürrealist resmin de ayırt edici bir özelliği olarak; "nesnel dünyayı yabancılaştırarak izleyiciye daha derinlerdeki bilinç katmanlarına erişmesi için yardım eder ve görünür gerçeğin ardındaki gerçekliğin yolunu açmaya çalışır" (Krausse, 2005: 103).

Sanatının yaşamını özetlediği her detay, Dali'nin çalışmalarının konusunu oluşturmuş; hayatına ait olaylar, kişiler ve nesnelere çalışmalarında referans noktalarını oluşturmuştur. Biliçdışının karmaşık düşünceleriyle yüzleşmek ve aktarımını sağlamaya yönelik zengin sembol kullanımı, bir anlamda Dali'nin çocukluğundan beri sahip olduğu ve benimsediği inançları da somutlaştırdığı öge ve olaylardır. Salvador Dali'nin tablolarındaki gelişim izlendiğinde birbiriyle bağıntılı bir dizi gruba denk düşüklerini söyleyen İngiliz asıllı yazar J. G. Ballard; ilkinin Dali'nin ilk dönem gerçeküstücülüğünü de oluşturan, Oedipal figürler ve ıssız bir yerde mahsur kalmış âşklar, çocukluk ve yeniyetmelik aynasının içinden algılanan şeylerin olduğu *Klasik Freudcu Evre*, ikinci evreyi 1930'larda başlayan çok yönlü sapkın, II. Dünya Savaşıyla öngörmekle kalmadığı, kalp ameliyatı ve organ nakillerinin başkalaşım korkularını, kendi bedenlerimizin değişebilirliğini ve çözülmeye yatkın kimliklerini de verdiği *Başkalaşım Evre*, üçüncü olarak 1940'ların ortalarında apaçık bir gerçeküstücülük döneminin sona erdiği, Erken Hristiyanlığın tasvirlerini büyük boyutlara taşıdığı dönemi *Dinsel Evre* ve sonuncusunu da Dali'nin dinsel takıntılara ek olarak fizik çağıyla bağ kurduğu *Çekirdek Evre* olarak değerlendirir (Ballard, 2017: 12-13).

2.2. Gül Sembolü ve Salvador Dali

“Genç bir kadının yanaklarını bir gülle karşılaştıran ilk adam, açıkça bir şairdi; tekrarlayan ilk kişi muhtemelen bir salaktı.”
Salvador Dali

Şekli, kokusu, rengi gibi farklı fiziksel özellikleriyle çeşitli simgesel anlamlar yüklenen bir sembol olarak gül, farklı zaman ve kültürlerde benzer anlamların karşılığı olmuştur. Gül, Salvador Dali için de sembolik bir çiçektir. Dali, gerek resimlerinde gerekse heykellerinde kadınsı duyguları, cinselliği, güzelliği ve sevgiyi sembolize etmek için gülü tercih etmiştir. Gül motifi kimi zaman tek bir tane, kimi zaman ise kadınların başlarını oluşturan buketler şeklinde kompozisyonlarda figürlerin ve çalışmanın anlamını desteklemiştir. Kimi zaman da resimlerinde sıklıkla yer verdiği modeli, aynı zamanda ilham kaynağı ve hayat arkadaşı da olan Gala ile ilişkili olarak, sevgisini, acısını göstermenin de temsili olarak güllere yer vermiştir. Dali için güller, kadın cinselliğinin, menstrüasyonun ve kadınların iç üreme organlarının da sembolü olmuştur. Dali'nin çoğu çalışmasında tekrar tekrar yer verdiği figürler gibi, rahimlerinin olduğu kısımda kanayan güllerin olduğu kadın figürlerine “Görünmez Adam” (The Invisible Man), “Kanayan Güller” (The Bleeding Roses) ve “Gradiva” isimli çalışmalarında da yer vermiştir.



Görsel 1. Salvador Dalí, Kanayan Güller (The Bleeding Roses), 1930, tuval üzerine yağlıboya, 50x61 cm (Solda)



Görsel 2. Salvador Dalí, Gradiva, 1931, bakır üzerine yağlıboya, 20.6 x 15.5 cm (Sağda)

1931 tarihli “Gradiva” isimli çalışmasında (Görsel 2) Dalí, kayaya bağlanmış gibi duran, karnında büyük bir gül yer alan, yarı çıplak bir kadını betimlemiştir. Çalışmanın ismi, Wilhelm Jensen tarafından 1902’de yayınlanan aynı adlı romandaki mitolojik bir karakterden gelmektedir. Roman, ana karakteri olan genç bir arkeoloğun antik Roma rölyeflerinden birinde gördüğü; zarif bir şekilde yürürken gösterilen kadın tasviriyle takıntılı derecedeki tutkusu -hayal ettiği noktaya kadar- üzerine kurgulanmıştır ve arkeoloğun rölyefte gördüğü kadın figürünü gerçek olarak hayal edip âşık olmasını ve karşılıksız sevgisini anlatır (Two Newly Opened Masterpieces by Salvador Dalí Will Be Presented For Sale, Erişim Tarihi: 06 Şubat 2020). Dalí, Gradiva figürünü aynı zamanda ilham perisi, modeli ve eşi olan Gala ile ilişkilendirmiştir. Romandaki karakterin takıntılı aşkı gibi Dalí'nin de çoğu kez resimlerinde yer verdiği ya da resimlerini adadığı Gala'ya bir hayranlığı ve bağımlılık derecesinde tutkusu vardır. Gül, işkence görmüş olabileceğini de düşündüren ama bir o kadar da zerafetini koruyan bir temsil olan kadının karın kısmında gösterilmiştir. Bu detay, sanatçının 1930 tarihli “Kanayan Güller” çalışmasında (Görsel 1) karnında yaprakları kana dönüşen dört büyük kırmızı gülle betimlenen kadın figürü ile de benzerlik taşır. Güllerin kadın figürünün karnında yer alan anlatımındaki tekrarlayan bu sembolik aktarımı, ilk tanıştıkları 1929 yılında, Gala'nın rahatsızlığı nedeniyle rahmini aldırarak zorunda kalmış olmasının yansıması olarak görülür. Federico García Lorca'nın Salvador Dalí'ye yazdığı lirik şiirinde sevgi ve ıstırapın, güzellik ve kanın birliğinin sembolü olarak da güllerden bahsedilir (Sotheby's Surrealist Art Evening Sale, Erişim Tarihi: 05.02.2020).

Dalı'nın Gala'ya olan büyük aşkı, babası ile arasının açılmasına da neden olmuş ve babasıyla olan bu çatışmasını, William Tell efsanesine benzeterek, baba otoritesi ve reddini konu aldığı çeşitli resimler de yapmıştır. “Çocuk-Kadın Hafızası” (Memory of the Child-Woman) ve “Akışkan Arzuların Doğuşu” (Birth of Liquid Desires) isimli çalışmalarında babasıyla olan ilişkisine dair kendi duygularını, psikolojik çatışmalarını ve takıntılarını da yansıtmıştır. Dalí uzmanı tarihçi Paul Chimera, Dalí'nin zihinsel bu

kaygılarını resimlerinde ifade etmesinin, başkalarının da görmesini sağlamasının sanatçı için katartik bir eylem olabileceği ve kontrol edilebilir bir durum olarak görülebileceği şeklinde değerlendirilebileceğini söyler ('Birth of Liquid Desires' a Mirror to Dalí's Inner Desires & Fears: Erişim Tarihi: 11.01.2021).

Gül imgesi, sanatçının sembolik nesnelere eşlik eden çocukluk manzarasına da sahne olan "Çocuk-Kadın Hafızası" resminde (Görsel 3), merkezde çift cinsiyetli ve yabani olduğu söylenebilecek bir figürü çevreleyecek şekilde konumlanmış ve kadın cinselliğini sembolize eden anlamıyla dâhil olmuştur. William Tell efsanesini yorumladığı kompozisyondaki yapılarda girintili boşlukların kadın cinsel organlarını sembolize ettiği, servi ağaçlarından oluşan karanlık bulutlarla karamsar bir duygu durumunun da olduğu "Akışkan Arzuların Doğuşu" resminde (Görsel 4) gül imgesi, resmin merkezindeki konumunu diğer figürle paylaşan kadının başını oluşturan bir bukette yer almıştır. Buradaki gül başlı kadın, yasaklı bir konumda olmasıyla Gala'yı da çağrıştıran anlamıyla, merkezdeki figürün bastırılmış, suçlu arzusunun hem protestosunu hem de uyarılma tutumunu gösterdiği kişidir. Chimera, sanatçının bu resimde görülen şeyin "açığa çıkan aktif, cinsel yönelimli, kısmen çelişkili iç benliği olduğunu ve birçok eseri gibi içten dışa Dalí'nin kendisine dayanan bir ayna" haline geldiğini söyler ('Birth of Liquid Desires' a Mirror to Dalí's Inner Desires & Fears: Erişim tarihi: 11.01.2021).



Görsel 3. Salvador Dalí, Çocuk-Kadın Hafızası (Memory of the Child-Woman), 1931, tuval üzerine yağlıboya ve kolaj, 99x120 cm



Görsel 4. Salvador Dalí, Akışkan Arzuların Doğuşu (Birth of Liquid Desires), 1931-32, tuval üzerine yağlıboya ve kolaj, 96.1 x 112.3 cm

Kronolojik sıralamasına bakılırsa Dalí'nin "Gül Başlı Kadın" (Woman with the Head of Roses) figürünün 1932'deki "Akışkan Arzuların Doğuşu" (Birth of Liquid Desires) ile başlayan ilk görünümü, 1935 tarihli resminde (Görsel 5), 1981'den itibaren de bronz heykelinde (Görsel 6) vücut bulmuştur. 1935 tarihli "Gül Başlı Kadın" çalışmasında (Görsel 5) gittikçe uzaklaşan boş bir alanda duran "Venus with the head of roses" ya da "Female Figure with head of flowers" gibi isimlerle karşılaşılan başı güllerden oluşan kadın figürü, 1935 ile 1981 yılları arasında sanatçının çalışmalarında kendini göstermiştir. Bu resimde, Dalí'nin diğer resimlerinde de görülen rüya gibi bir atmosfer ve sembolik nesnelere sahiptir.

Bazı sanat tarihçisi için, bu tablodaki çiçekler Sürealist grup arasında yaygın olan zengin insanlar için bir hoşnutsuzluğu temsil eder. Diğerleri için, bu resim, özellikle resimdeki ikinci kadına göre ana kahramana bakan zarif moda illüstrasyon ve tasarımından etkilenir. Dalí'nin o zamanki diğer eserleriyle uyumlu olan bir başka yorum da cinsel sembolizm ile ilgilidir. Güller sadece kadınlığı değil aynı zamanda kadın cinselliğini de sembolize edebilir (çiçekler kadın cinsel organı için ortak bir semboldür) (Woman with the head of roses, one of Salvador Dalí's most striking figures: Erişim Tarihi: 29.06.2020).

Resimlerinin sembol dilini oluşturan nesnelere heykellerine de taşıyan Dalí'nin 1932'den itibaren resimlerinde yer verdiği "Gül Başlı Kadın" figürü de 1981'den başlayarak heykel olarak da vücut bulmuştur (Görsel 6). Bu heykelde gül başlı kadın figürü, yine çalışmalarında sıklıkla yer verdiği koltuk değneği sembolü ile birlikte kullanılır. Dalí'nin sembolleriyle yarattığı bu birliktelikte, koltuk değneğinin gerçekliğin sembolü ve hayattaki yetersizliğe manevi ve fiziksel destek işlevi vardır. Buradaki güllerin farklı sanat tarihçilerine göre değişen anlamları vardır. Ancak o dönem sanatçının diğer çalışmalarıyla bütün olarak değerlendirdiklerinde bir grup sanat tarihçisi, cinsel sembolizmle; sadece kadınlığı değil kadın cinselliğini de sembolize edebileceği yorumunu yaparlar (Woman with the head of roses, one of Salvador Dalí's most striking figures: Erişim Tarihi: 29.06.2020).



Görsel 5. Salvador Dalí, Gül Başlı Kadın (Woman with the Head of Roses), 1935, ahşap üzerine yağlıboya, 35x27cm (Solda)



Görsel 6. Salvador Dalí, Gül Başlı Kadın (Woman with the Head of Roses), 1981, bronz, 200 cm (Sağda)

1936 yılına tarihlenen “Bir Orkestranın Derisini Kollarında Tutan Üç Genç Sürrealist Kadın” (Three Young Surrealist Women Holding in their Arms the Skins of an Orchestra) isimli resimde (Görsel 7), Creus Burnu’ndaki siyah kayalıklar ve kumsalın bulunduğu sürrealist manzarada kıvrımlı hatlara sahip, başları gül buketinden oluşmuş üç kadının sürrealist orkestra enstrümanlarıyla ilişkilendirildiği görülmektedir. Resimdeki diğer öğeler gibi gerçek olmayan, üç sürrealist kadını işaret eden kadınların başındaki güller, bu resimde de kadını güzelliğe vurgu yapmaktadır. Resmin sol alt kısmında, yerde gerçekçi bir şekilde keskin hatlarıyla bir tuba yer alırken; buna tezat olarak orkestranın diğer iki enstrümanın içi boşalmış, deriden ibaret kalmış şekilde kadın figürleriyle ilişkilendirilmesi, “fallik ustalığın yerine getirilmemiş vaadine bir ima”da bulunur (Artwork Details: Erişim Tarihi: 10.01.2021).



Görsel 7. Salvador Dalí, Bir Orkestranın Derisini Kollarında Tutan Üç Genç Sürrealist Kadın (Three Young Surrealist Women Holding in their Arms the Skins of an Orchestra), 1936, tuval üzerine yağlıboya, 53 x 65 cm

Dalı'nın resimlerinde ve heykellerindeki gül başlı kadın figürü, Sheila Legge ile yaptığı işbirliği sonucu performansla da canlanmış ve hayat bulmuştur. 1936'da Londra'da düzenlenen Uluslararası Sürrealist Sergisi için Sheila Legge'nin yüzünü tamamen kapatan kâğıttan hazırlanmış pembe güllerden oluşan başlığı, siyah eldivenleri ve dökümlü beyaz uzun saten elbisesiyle Londra'daki Burlington Galeri'de gerçekleştirdiği canlı performansı, oldukça dikkat çekmiş ve Legge'nin Londra'nın Trafalgar Meydanı'nda “Sürrealist Hayalet” (Surrealist Phantom) (Görsel 8) olarak bu kıyafetiyle dolaşırken çekilen fotoğrafına, yine 1936'da “Sürrealist Bülten”in (Surrealist Bulletin) kapağında da yer verilmiştir.



Görsel 8. Surrealist Phantom, Sheila Legge'nin Uluslararası Sürrealist Sergisi'nin açılışı için yaptığı performansına ait bir fotoğraf, Londra Trafalgar Meydanı, 1936

Dali, çok yönlü yaratıcı dilini mitoloji, din, tarih ve bilindik edebi eserlerden ilham alarak çizim ve baskılara da yansıtmış ve resimlediği kitap serilerine dönüştürmüştür. “Alis Harikalar Diyarında” (Alice in Wonderland) isimli çalışması da (Görsel 9) bilindik bir hikâyeye, içerisindeki imgeler, alegoriler ve kişiliklerle resimlediği kitaplardan “Alis Harikalar Diyarında”ya aittir. Alis'in macerası, daldığı fantastik dünyadaki çocuksu masumiyeti ve sonrasında gerçekliğe dönüş hikâyesi onu etkilemiştir. Alis'i atlama ipi tuttuğu ellerini havaya kaldırmış, dökümlü elbise giyen bir kız olarak göstermektedir. İlk bakışta, Dali'nin 1930'lardan beri tekrar tekrar resimlerinde, esrarengeç manzaralarda gizemli bir kız olarak görünen ip atlayan kız figürünü çağırıştırılmaktadır. Tekrar eden resimlerde genel olarak eğik başı, uzun cübbesi ile kırılğan bir boyut kazandırılmış bu figür, Dali'nin büyük teyzesinin 10 yaşında hastalık sonucu ölen Carolineta lakaplı kızına ve onun acısını yansıtmaya dayandırılmaktadır. Daha sonra enerjik, hareket halinde ve sonsuz olarak çocuk kalan tasviriyile ip atlayan bu kız, Alis ismiyle Dali'nin resimlerinde yerini alır. Atlama ipi, sürekli hareket duygusunun aksine; ebedi dişiliği, gençliği yansıtan, gerçeklik ile fantezi arasında asılı kalan zamanı sunar. Diğer bir bakışta Alis; ilk olarak Dali'nin 1932 tarihli resminde (Görsel 4) görülen ve sonrasında da yinelenen kadınsı güzelliğin sembolü “Gül Başlı Kadın”ı anımsatmaktadır.

1977 yılında tasarladığı “Alis Harikalar Diyarında” (Alice in Wonderland) isimli heykelinde (Görsel 10) Alis, masumiyeti ve saflığını canlandıran ip atlama eylemi ile litografideki tasvirinden farklı olarak belden üstü çıplak, dökümlü etek giyen, saçları gibi elleri de güllerden oluşan bir kız olarak ortaya çıkar. Bu çalışmada kızın elleri ve saçlarında görülen açmış güller, kadınsı güzelliği ve sonsuz gençliği simgelemektedir. Koltuk değneği istikrarı sembolize eden ona duygusal destek veren ve gerçekliğe geri dönüş sağlayan bir bağlantı görevi görür. Burada Alis figürü, ilk bakışta ip atlayan bir kızken, bir başka açıdan ya da yakından bakıldığında ellerinde ve yüzünde güller olan figüre dönüşür. Bu çift karakter, Dali'nin çift görüntü/çift anlam olarak tanımladığı gibi anamorfozların metamorfoza dönüşmesidir. Metamorfoz, izleyicinin yakın bir mesafeden, zıt olanın farklı bir yönünü görmesini sağlar, bu da yeni bir anlam oluşturur. Dali'nin tavrında, genellikle zıtlıklar aynı sanat eserinde birlikte yaşarlar. Burada da,

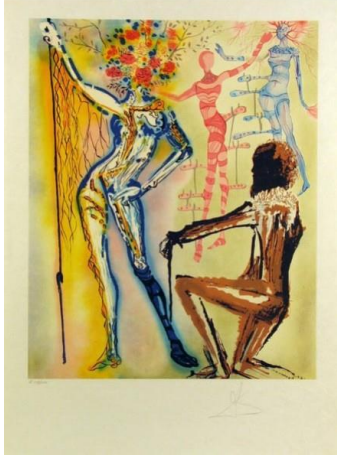
hayatı boyunca Dalí'ye eşlik eden gençlik ve yaşlılık gibi iki zıt temayı eş zamanlı olarak gösterir ("Alice in Wonderland". The Girl Child Image Central to Dalí's Oeuvre: Erişim Tarihi: 14.09.2020). Andre Breton da Dalí'nin resimlerinde zıtlıkların olmazsa olmaz şeyler olduğunu şöyle ifade eder: "...ölüm ve yaşam, gerçek ve düşsel, geçmiş ve gelecek, iletilebilen ve iletilemeyen şeyler arasındaki çelişkinin ortadan kalktığı zihinsel bir durumun yansıması" (Yılmaz, 2006: 143).



Görsel 9. Aşkın Geçit (Alis Harikalar Diyarında)/ Transcendent Passage (Alice In Wonderland), lithograph, 1979-80 (Solda)

Görsel 10. Salvador Dalí, Alis Harikalar Diyarında (Alice in Wonderland), 1977/1984, bronz, 20.5x45x91 cm (Sağda)

Salvador Dalí, 1979 ve 80'lerde gül başlı kadın figürünü litografilerinde de yinelemiştir. Kendinden emin duruşa sahip, baskın ve güçlü karakterler olarak da kendini gösteren bu figürler, gülün güzelliği temsilini, sanatçının moda dünyasına olan ilgisini belirten çalışmalarında da gösterir. 1980 tarihli "Çiçeklerin Balesi (Moda Tasarımcısı)" (The Ballet of the Flowers-The Fashion Designer) isimli taş baskısında (Görsel 11) ve "Modaya Saygı" (Homage to Fashion) adlı bronz heykelinde (Görsel 12) bu figür, benzer bir kompozisyonda bir 'süpermodel' duruşuyla poz vermektedir. Burada Dalí'nin 1930'larda Coco Chanel, Elsa Schiaparelli ve Vogue Magazine ile yaptığı çalışmalarla başlayan modayla olan yakınlığının da etkisi vardır. Her iki çalışmada da içerik ve kompozisyon aynıdır: Roma Mitolojisindeki aşk ve güzellik tanrıçası Venüs'e gönderme yapan bu figür, çiçeklerin en güzeli olan gül başıyla yaratılmıştır. Yüzü tanımsızdır ve hayranına istediği herhangi bir yüzü hayal etmesine imkân verir. Diz çöktüğümüzde, yirminci yüzyılın ilham perisine saygı gösteren 'snob' bir asil beyefendiyi görürüz' (Homage to Fashion: Erişim Tarihi: 10.01.2021).



Görsel 11. Salvador Dali, Çiçeklerin Balesi (Moda Tasarımcısı) The Ballet of the Flowers (The Fashion Designer), 1980, litografi, 73.7 x 53.3 cm (Solda)

Görsel 12. Salvador Dali, Modaya Saygı (Homage to Fashion), 1971-84, bronz, 51 cm, (Sağda)

“İlhamın Çiçeklenmesi” (Flowering of Inspiration) ya da “Çiçek Açan Gala” (Gala en fleurs) adıyla da bilinen bu resim (Görsel 13), Gala'nın onun ilhamı olduğunu her fırsatta belirttiği bu sevgi ve bağlılığın somutlaştığının çarpıcı bir göstergesidir. “Gala sanatçının tutkusu, fiziksel ihtiyacı, psikolojik bağımlılığı, zihinsel ve duygusal dengesinin koruyucusu; bedeninin ve kırılğan ruhunun şifacısı, görünüşte eksantrik ve güçlü bir kişiliğe güvenlik ve istikrar sağlayabilen, ancak gerçekte tedavi edilemez bir dengesizliği gizleyen”dir (Salvador Dali, The Flowering of Inspiration: Erişim Tarihi: 10.01.2021). Farklı kompozisyonlarında Gala'nın suretini gösterirken sanatçı, burada başında açmış güllerle Gala'yı, ilhamını tetikleyen bir güç olarak tasvir eder. Sanatçının çalışmalarında görmeye alışık olunan tuhaf figürlerin olmadığı, aksine oldukça sade bir manzara önünde, merkezde yer alan hayaletimsi bir kadın portresi olarak durur. Bu sessiz ve durgun atmosfer, sanki doğrudan Dali'nin bilinçaltından alınmış bir anı gösterir. Bu izlenim, rüyaların Dali'nin pratiği için ne kadar önemli olduğunu, Milan'lı eleştirmen Franco Passoni'nin belirttiği gibi net bir şekilde ortaya koyar: Dali için “resim rüyalara yapılan bir maceradır ve ancak bu biçimde var olup kendisini temsil edebilir” (Modern Masters: Picasso&Salvador Dali: Erişim Tarihi: 10.01.2021).

Tasarımı 1973, ilk dökümü de 1984 yılına tarihlenen “Zamanın Kadını” (Woman of Time) çalışmasında (Görsel 14), bir kolunda sanatçının meşhur eriyen saati, diğer elinde de bir gül dalı tutan zarif bir kadın figürü yer alır. Saati ve gülü bir kadında birleştirmesiyle sanatçı, güzelliğin zamana mı bağlı yoksa ebedi mi olduğu sorusunu ortaya atar. Kadının tuttuğu dimdik duran gül dalına bakarkenki kendinden emin ve zarif duruşu ile birlikte taşıdığı eriyen saat, ister bedensel bir zarafet, isterse ruhani bir gül olsun, kadının güzelliğin zamandan bağımsız olabileceğinin bilincinde olduğunu ifade eder (Woman of Time: Erişim Tarihi: 04.02.2020).



Görsel 13. Salvador Dalí, İlhamın Çiçeklenmesi (Flowering of Inspiration) (Retrospektif seriden), 1978, Litografi, 54.5x74.8 cm, (Solda)

Görsel 14. Salvador Dalí, Zamanın Kadını (Woman of Time), 1973/1984, bronz, 242 cm (Sağda)

“Meditatif Gül” (Meditative Rose) isimli çalışması (Görsel 15), Dalí'nin kendisine has sıradışı figürlerinden, alışıldık sürrealist dünyasından farklıdır. Diğer çalışmalarına hâkim olan, kalabalık bir sembol topluluğu ile kimi zaman anlaşılmasını da zorlaştıran bir ifadeden çok, gerçekçi tarzı ve detaylarda gösterdiği titiz betimlemesi ile gülün ifade ettiği saf güzelliği gösterir. Resmin merkezinde sapı olmayan, sadece açmış çiçek kısmıyla yer alan kırmızı bir gül yer alır. Chimera'ya göre Dalí, “güzelliğin ve romantik arzunun klasik bir sembolü olarak bu çarpıcı çiçeği resminin merkezine yerleştirmiştir” (‘Meditative Rose’ Demonstrates Dalí’s Beautiful Side: Erişim Tarihi: 12.01.2020). Havada asılı şekilde bulunan gül, sadece konumunun değil; konumuna göre boyutunun orantısız derecede büyük olmasıyla da dikkati çeker. Mavi gökyüzünün kesiştiği pürüzsüz bir arazide güle göre oldukça küçük boyutlarda iki kişi yer alır. Gülün sevgi ve tutkunun ortak bir sembolü olduğu düşünüldüğünde, sessizliğin de okunduğu bu ortamda bu çiftin sevgisine yoğunlaşan bir anlamı karşıladığı söylenebilir. Çalışmanın başlığı da, Dalí'nin sürrealist sanatçı kimliği de gülün meditasyon yaptığı izlenimini desteklemektedir.



Görsel 15. Salvador Dali, Meditatif Gül (Meditative Rose), 1958

Dali'nin "Meditatif Gül" dekinin aksine, ifade biçiminin parçası olarak çiçeklere, diğer sembolleriyle birarada yer verdiği de bilinen bir durumdur. 1960'ların başlarında, botanik ve kelebek baskıları (ve fotoğrafları) gibi kolaj öğelerini, kağıt üzerine uyguladığı çalışmalarına dahil etmeye başlayan sanatçı için bu pratik, o zamana kadar kullandığı gravür ya da oyma baskı gibi geleneksel baskiresim tekniklerinin daraltıcı ve renkle ilgili istediği etkileri alamamasının getirdiği de birer arayış olmuştur. Bu aşamada New York Şehri Eski Baskı Merkezi'nden Phyllis ve Sydney Lucas'ın sanatçıyı teşvikiyle birlikte, kağıt üzerine kolaj ve renkli malzemelerle yaptığı bu çalışmalarını litografi baskılara taşımıştır. Baskıların her biri, sadece canlı renkleri için değil, aynı zamanda doğurganlıklarının gücü için de sanatçının hayal gücünü büyülemiş meyve ve çiçekler ile sürekli başkalaşımın ve ruhun sembolü olan kelebekler gibi Dali'nin yaşamı boyunca yapıtlarına yansıyan temaları yakalayan, tamamen gerçekleştirilmiş birer kompozisyonudur (Salvador Dalí, Flordalı II: Erişim Tarihi: 11.01.2021). 1972'de 15 parçalık "Surrealist Flowers" (Sürrealist Çiçekler) isimli bir baskı serisinde çiçekler, alışıldığın dışında, farklı sembolik detaylarla bir araya gelerek bir botanik bahçesini oluşturmuştur. 17. ve 18. yüzyıl botanik gravürlerine referansla hazırlanan bu seriyi, 1981'de onun bildik manzaraya sahip kompozisyonları ile mizahi bir dili de barındıran sembolleriyle birleştirdiği çiçeklerden oluşan ve kendine de gönderme yapan "Flordalı" adını verdiği bir baskı dizisi izler. Bu seriden "Flordalı II" (Görsel 16) isimli çalışmada, gizemli bir dünyayı çağrıştıran, uzak ufka doğru giden çizgilerin merkezinde, yapraklarının filizlenmesi gereken yerde kelebek kanatları olan bir gül dalı ve ön planda da fantastik bir dünyaya ait meyve ve figürler bulunur. Sanatçının çalışmalarına güzelliğin temsili olarak dâhil olan gül, diğer sembollerin ve perspektifin de merkezi konumunu desteklemesiyle dikkati üzerinde toplamaktadır. "Gülün sapında temsil edilen kelebekler, hafifliği, evrimi, uyumu ve başkalaşmayı ifade eder. Dali, insan cinselliğinin bir metaforu olarak hayvanlar, bitkiler, ağaçlar ve meyveler gibi çeşitli canlı varlıkları kullanmıştır. Aslında bu unsurlar, neredeyse antropomorfik bir biçimde oluşturulmuştur" (Salvador Dali, Flordalı II, Color Lithograph: Erişim Tarihi: 11.01.2021). Dali'nin buradaki gibi gizemli bir atmosferde, fantastik figürlere yer

verdiği, dalında yaprak yerine kelebeklerin yer aldığı bir gülün benzer bir kompozisyonu, 1968 tarihli “Rosa Papilio (Butterfly Rose)” (Kelebek Gülü) isimli çalışmasında da görür.



Görsel 16. Salvador Dalí, Flordali II, 1981, Litografi, 72.7x103 cm

Hristiyanlığın klasik ikonografisi ile ilgilenmeye başladığı 1950’lerle birlikte, yaptığı bir grup dini konulu tasvir, Dalí’nin sürrealist karakterini, dini ile klasik yöneliminin yansımalarıyla birlikte gösterir. Dalí, “benim mistisizmim sadece dini değil, aynı zamanda nükleer ve halüsinojeniktir” der (The Mystical Manifesto: Erişim Tarihi: 14.01.2021) ve 2. Dünya Savaşı sonrası atom bombasının yarattığı parçalanmanın etkisini hissettirdiği ve yeni denemelere de giriştiği bir başlangıca götüren bu dönemi şöyle anlatır:

6 Ağustos 1945’teki atom bombası beni bir deprem gibi sarstı. O andan itibaren düşüncelerimin gözde gıdası atomdu. Bu dönemde yaptığım birçok manzara resmi, bu patlamanın açıklanmasının bende uyandırdığı büyük korkuyu anlatır. Kendi paranoyak eleştirel metodumu uygulayarak dünyanın keşfine çıktım. Nesnelere arkasındaki güçleri ve gizli kanunları görerek, onlara hâkim olmak istediğim aşikâr. Sezgisel dehamla biliyorum ki, nesnelere kalbine nüfuz etmek için elimde müstesna bir vasıta var: Mistisizm, bir başka deyişle, olanın daha derin bir sezgisi, Tanrı’nın lütfü, doğrunun lütfü sayesinde tüm mutlak görüntüyle ivedi bir iletişimi (Teixidor, 2008: 24).

Atomik Nükleer-Mistik olarak adlandırdığı bu dönemin de ilki olan “Port Lligat’ın Madonna’sı” (The Madonna of Port Lligat) resminde (Görsel 17), tipik sürrealist bir düzenlemede, maneviyatı simgeleyen ve birbiriyle bağlantısı olmayan, boşlukta yüzüyor izlenimi yaratan semboller ile çevrilmiş Kutsal Meryem Ana figürü yer alır. Erken Rönesans Dönemi İtalyan ressam Piero della Francesca’nın (1416-1492) resmiyle de benzer bir yerleşim gösteren kompozisyonda, Dalí’nin resimlerinin bildik mekân ve ön planda da Meryem olarak tasvir ettiği Gala ile kendi sembol dünyasından detaylar ve de beyaz bir gül göze çarpar. Gül, beyaz rengiyle Meryem’in saflığını temsil ederken, kutsal doğumu da işaret eden bir anlam taşır.

Dali, Meryem temsilini yine Gala'ya verdiği "Guadalupe Bakiresi" (Virgin Mary of Guadalupe) resminde (Görsel 18) Rönesans İtalyan ressam Raphael'in (1483-1520) "Meryem ve Çocuk İsa" tasvirinden ödünç alan bir yerleşimi benimsemiştir. Meryem'i çevreleyen güllerle onun kutsallığını ve kompozisyondaki detaylarla Atomik Nükleer-Mistik üslubunu ve sembollerini yansıtmıştır. Bu çalışmadaki sembolleri belirleyen şey, sanatçının çıkış noktasını da oluşturan ve saygı duruşu niteliğinde yapmasına vesile olan bir Katolik efsanesidir. 1531'de Meksika'da bir adamın Meryem Ana ile nasıl karşılaştığını anlatan bu rivayete göre:

"Bir zamanlar Meksikalı köylü Juan Diego, Mexico City yakınlarındaki çöldeki bir tepedeyken genç bir kadının görüntüsü tarafından ziyaret edilir. Kadın ona tam olarak döndükleri yerde bir kilise inşa etmesini söyler. Bu olayı anlattığı yerel piskopos, Diego'dan kanıt göstermesini ister. Köylü adamın bu kadınla tekrar buluşmak için çöle dönmekten başka seçeneği yoktur. Kadına piskoposun ricasını anlatır ve kadın; köylünün arkasında yetişen gülleri işaret ederek, onları yanlarında götürmelerini söyler. Birkaç dalı keserek paçosuna saran ve geri dönen köylü, piskoposa gülleri göstermek için açtığı anda, güllerin yerine ona görünen kadının (Meryem Ana'nın) portresini bulurlar" (Beroeva: Erişim Tarihi: 10.01.2021).

Bu nedenle, Meryem Ana'nın dörtgen pelerini olan maforada Dali gülleri tasvir eder ve Meryem Ana'nın başının arkasında ayçiçeği tohumları bulunur. Burada daha yakından incelendiğinde tacının bir parçası olan kırmızı ve yeşil değerli taşlar fark edilebilir (Beroeva: Erişim Tarihi: 10.01.2021). Resimde Meryem'in arkasında bir hale gibi duran ve Dali'nin 1958 tarihli "İsa'nın Yükselişi" gibi dini resimlerinden bazılarında da kullandığı Ayçiçeğine; enerjinin, doğurganlığın, inancın, uzun ömürlülüğün, beslenmenin, ruhsal bilginin ve daha fazla sembolik yorum atfedilmektedir (How the Tall Sunflower Influenced Two Giants of Dalí's Art: Erişim Tarihi: 10.01.2021).



Görsel 17. Salvador Dali, Port Lligat'ın Madonna'sı (The Madonna of Port Lligat), 1950, Tuval üzerine yağlıboya, 366 x 244 cm (Solda)

Görsel 18. Salvador Dali, Guadalupe Bakiresi (Virgin Mary of Guadalupe), 1959, tuval üzerine yağlıboya, 130x200 cm (Sağda)

Dalı'nın güle yer verdiği çalışmalarından biri de, kendi çalışmalarındaki sembolik dilin katkısıyla hazırladığı Tarot dizisi olmuştur. James Bond'un "Live ve Let Die" (1973) isimli filmin bir sahnesi için kendisine yapılan bir tarot destesi hazırlama teklifi üzerine başladığı tasarım süreci, fiyat konusunda yaşanan anlaşmazlık nedeniyle iptal olmuş; fakat Dalı, bu diziyeye devam etmiş ve 1984 yılında tasarımını yaptığı 78 adet kart sınırlı sayıda yayınlanmış, sonrasında da Alman Tarot yazarı Johannes Fiebig'in katkısıyla Taschen yayınlarından *Tarot* isimli kitapta yeniden basımı yapılarak kartlara eşlik etmiştir. Kendisinin ve Gala'nın da yer aldığı Tarot dizisinde, gül sembolüne "Death" (Ölüm) kartında (Görsel 19) yer vermiştir. Ölüm temalı bu kartta geniş ve ıssız bir arazi üzerinde ön planda solda yer alan Azraili anımsatan bir figür, ortada bir servi ağacı ve üzerinde duran bir kurukafa ile sağ tarafta merkezdeki servi ağacına doğru yönünü çeviren bir gül yer almaktadır. Ölümü ve matemi simgeleyen servi ağacı, Azrail ve kuru kafanın yanında gül çiçeği, yeniden doğuşu, solsa bile her defasında budanarak tekrar tekrar çiçeklenme fırsatı vermeye sahiptir. Bu bakımdan da Tarot kartlarında yer verilen gülün burada da yer alma sebebi ölümün yeniden doğuşa götürmesinin sembolü olarak görülmesidir. Lucy Bourton'a göre (Bourton: Erişim Tarihi: 08.09.2020), Johannes Fiebig Tarot kitabında "her şeyin sonunun gelmesiyle ilgili" olan ve ölümü sunan bu kartın, iyi mi yoksa kötü mü değerlendirileceğinin izleyiciye kaldığını belirtir.

Ölüm kavramıyla ilgili açıklayıcı ayrıntılar bu kartta da yaygındır, 'büyük açıklık, belki de sonsuzluk izlenimini' tartışan açık manzarasıyla, bir kırlangıç 'bir coşku duygusu uyandırır' ve Dalı'nın dalları kullanması, 'yeni yaşamın işaretleri olarak yorumlanabilir'. Ayrıca deste içinde kartın sonuncu değil de, '13 numaralı kart' olması, 'hayat devam ediyor' gerçeğini, 'hayatın ve özellikle sevginin ölümden daha güçlü olduğunu' çiçek açan bir gülle hatırlatır (Bourton: Erişim Tarihi: 08.09.2020).

Bu tarot kartında yer alan kompozisyonu, genel anlamda koruduğu haliyle Visions Sürrealist portföyünden "Enigma of the Rose (Death)" isimli 1976 tarihli litografisinde yine güzelliği ve ölümü temsil eden figürlerden oluşan bir sürrealist manzara çalışmasında da kullanmıştır.



Görsel 19. Salvador Dalí, Tarot Destesinden “Death” (Ölüm) Kartı, 1984 © Cartamundi, Turnhout Belçika © Salvador Dalí, Fundació Gala-Salvador Dalí, VG Bild-Kunst, Bonn 2019

Sonuç

Gül, Dali için de güzelliği, romantizmi, kadını ve cinselliği çağrıştırmaları, sevgiye yönelik göndermeleri karşılamak gibi evrensel anlamlara sahip kullanımıyla benzer anlamlarda; fakat Dali'ye has kimi zaman kalabalık, kimi zaman da sade kurgular içerisinde yer almıştır. Sürrealist düşüncenin imgeleri, bağlamlarından farklı konumlandırma düşüncesi, Dali'nin gülleri 1930'lardaki çalışmalarında ilk olarak kullandığı biçimiyle, buldukları alana çok da denk düşmeyecek bir durumdadır. Gül, yaygın olan kullanımındaki gibi seyirlik ya da güzellik unsuru olarak başrolde değil, Dali'nin ifade diline tercüman olacak anlamda çalışmanın bir detayı olarak yerini alır. Dali'nin hayatındaki detayları karşılaması anlamında konumlandığı sembollerden gülün kanayan şekilde tasvirini, ilham perisi ve hayat arkadaşı Gala'nın rahatsızlığına karşılık acısını ifade etmek amacıyla da tercih etmiştir. İlk olarak bu tasvirle kendini gösteren gül ile Dali, gülün hassas yapısını kadınsı bir duyarlılığın ifadesi olarak kullanır. Yine karnında kanayan güllerin olduğu kadın figürü tasvirleri farklı kompozisyonlarında da yerini almış, Gala ile olan çağrışımlarını pekiştirmiştir.

1932'den sonra Dali'nin çalışmalarında gül, kadınların baş tacı olmuş, gül buketlerinden başlara sahip kadın figürleri (gül başlı kadınlar) görülmeye başlamıştır. Kimi zaman sanatçının babasıyla olan çatışmalı ilişkilerini de aktardığı resim serisinde, çalışmaların parçası olarak konumlanan gül başlı kadın figürü ya da gül temsilleri, sevgi ve cinsellekle ilgili çağrışımları da desteklemiştir. Yine çok kez tekrar yer verilmiş bu gül başlı kadın figürünü, kanayan güller sembolünden ayıran yanı, sanatçının sadece resmin zemininde bırakmayıp, baskıdan heykele kadar farklı medyumlara da taşımış olması, hatta Sheila Legge ile yaptığı işbirliği sonucu canlandırarak hayata da geçirmiş olmasıdır.

Gül imgesi, 1950'lerle birlikte Dalı'nın *Atomik Nükleer-Mistik Döneminin* de ilk örnekleri arasında yer alan dini tasvirli resimlerinde kutsal anlamıyla detay olarak kullanılmıştır. Atom Bombasının sanatçıda yarattığı etki ve inancında Katolik eğiliminin artması, genellikle Rönesans ustalarının dini ikonografilerini doğrudan referans alarak resimlerinde kullanmasına neden olmuştur. Resimlerin merkezinde yer alan ve hayat arkadaşı Gala ile temsil ettiği Kutsal Meryem figürleri, atomun parçalara ayrılmasını çağrıştıran, maneviyatı simgeleyen ve boşlukta yüzüyor izlenimi yaratan semboller ile çevrilmiştir. Bu semboller arasındaki beyaz gül ya da kırmızı gül detayı, benzer dini içerikli resimlerdeki ile aynı olup; Meryem'in kutsallığını ve saflığını ifade etmek içindir. Kimi zaman tek bir gül, resimdeki saflığı gösterirken, kimi zaman da Meryem'i çevreleyen güllerin bir dizilimiyle bu etkiyi güçlendirirken, referans olan Katolik efsanesine de saygısını sunar.

Dalı'nın resimlerinde tekrar tekrar kullandığı ve ikon haline gelen sembolleri üç boyutlu düzleme de taşıma anlamında, 1934'ten 1987'ye kadar gerçeküstü heykeller ve objelere dönüşmesini amaçladığı maketler ve orjinal çalışmalar tasarladığı görülmektedir. Üç boyutlu gerçeküstücülük içinde de önemli bir yere sahip olan bronz heykelleri, Dalı'nın en ünlü resimlerinden esinlenen figürlerini ve yine farklı kurgularda bir araya getirerek tekrarlar. Aynı disiplin içinde farklı dönemlerde kullanılan sembollerin sürekliliği, üç boyutlu düzlemde de devam etmiş ve resimden heykele de geçişi sağlamış olur. Gül, Dalı'nın bu yolculukta kullandığı önemli sembollerden bir tanesidir.

Geçmişin geleneğine duyduğu saygıyı gerek detaylı ve ince işçiliğini, gerekse kompozisyonlarından yaptığı alıntıları kişisel dünyasının kendine has üslubuyla kurduğu diyalogu gösteren Salvador Dalı'nın zengin sembol dünyası ve sayısız yaratıcı çalışma ortaya koyduğu düşünüldüğünde, sanatçının daha araştırarak ve keşfedilecek nice detayı barındırdığı söylenebilir.

Kaynakça

- Antmen, A. (2013). *20. Yüzyıl Batı Sanatında Akımlar*. İstanbul: Sel Yayıncılık.
- Arslan, D. (2015). "Sanat ve Tasarımda Optik İllüzyona Bağlı İmge Kullanımı". *SDÜ ART-E Güzel Sanatlar Fakültesi Sanat Dergisi*, S16, 287-301.
- Ballard, J. G. (2017). "Salvador Dalı'nın Sanatı". *Bir Dahinin Güncesi*. (Çev. Semih Aközlü). Ankara: İmge Kitabevi.
- Clark, T. (2011). *Sanat ve Propaganda*. (Çev. Esin Hoşucusu). İstanbul: Ayrıntı Yayınları.
- Edgü, F. (2008). "Gerçeküstücülük ve Dalı". *İstanbul'da Bir Sürrealist: Salvador Dalı Sergi Kataloğu*, 28-33.
- Gay, P. (2017). *Modernizm/ Sapkınlığın Cazibesi*. (Çev. Sibel Erduman). İstanbul: Everest Yayınları.

- Karataş, Z. (2015). “Sosyal Bilimlerde Nitel Araştırma Yöntemleri”. *Manevi Temelli Sosyal Hizmet Araştırmaları Dergisi*, Sosyal Hizmet E-Dergi, 1 (1), 62-80.
- Krausse, A. C. (2005). *Rönesanstan Günümüze Resim Sanatının Öyküsü*. (Çev. Dilek Zaptcıoğlu). İstanbul: Literatür Yayıncılık.
- Smith, E. L. (2004). *20. Yüzyılda Görsel Sanatlar*. (Çev. Ebru Kılıç, Begüm Kovulmaz, Osman Akinhay). İstanbul: Akbank Kültür Sanat Yayınları.
- Subaşı, S. ve Okumuş, K. (2017). “Bir Araştırma Yöntemi Olarak Durum Çalışması”. *Atatürk Üniversitesi Sosyal Bilimler Enstitüsü Dergisi*, 21(2), 419-426.
- Teixidor, M. A. (2008), “Salvador Dalí: Bir Retrospektif”. *İstanbul'da Bir Sürrealist: Salvador Dali Sergi Kataloğu*, 12-27.
- Yılmaz, M. (2006). *Modernizmden Postmodernizme Sanat*. Ankara: Ütopya Yayınevi.
- Yılmaz, G. K. (2014). Durum Çalışması. M. Metin (Ed.). *Kuramdan Uygulamaya Eğitimde Bilimsel Araştırma Yöntemleri*. Ankara: Pegem Akademi.

İnternet Kaynakça

Alice in Wonderland. The Girl Child Image Central to Dalí's Oeuvre. [Artwork Details.
<https://archive.thedali.org/mwebcgi/mweb.exe?request=record;id=112;type=101>
\(Erişim Tarihi: 10.01.2021\).](https://www.thedaliuniverse.com/en/news-alice-wonderland-the-girl-child-image-central-dalis-oeuvre?__cf_chl_captcha_tk__=0d9815feb5456287966d636a1d013c2abc7e62d4-1610914519-0-Aa-o_scXUK_fvIWU0vhhYuUnut0FtBsEP2jCIn7KhzOI-kqdmgWid15SzP6so9InX0NXz7MqaP2a5RGUIIq5GI-ESFhZWqfTbUM8KVgotl8eNwwjb5zEBGo6UaiiAurodzBKrfMMRWqOh4yo xRVctSE-zCEkqR2uGTYiaRZtqa69tuxamHtPla9TnEObkUHbrsl8UB8EQwsWoLKOX2Wpl2hnquye5XBQhvx396dqngwb6qfFRXE708tmVaOzf2p7Cq6jQZRorZmhZSGfTZX7HVMMQ5vwxXFKGdgJTbbfNZ9WCNN2xX85Jz9qsj1Sn7OT9qiykYRHRFsgDEMulC8WoK84LnGJ00i1a_axrIQvkt6uohsGItmFgkWecqgVZYCKs_k_DEIO5eHZyhevR_2BvapBQTxMk58LNV-2gn-ItsQ2EI9YloLBsZBmQdFXGwOuAgyWTIcVuEd205hQXFRRbzBIQ9r_UFd-MzMVyaHXV8HRlddS6wFulzMhm7ONkFnXJnncdwr8sfiP87JvKfof5kdsITWUYJvqmxlflivLV1J6du4L8WVQC9YTbP5e8w0sTUWkjSRt_ZX1c_Ug8XsrS-wgA8f8nNQzEXct4o6_C5mr6. (Erişim Tarihi: 14.09.2020).</p></div><div data-bbox=)

Beroeva, I. Virgin Mary of Guadalupe.
https://arthive.com/salvador dali/works/315515~Virgin_Mary_of_Guadalupe.
(Erişim Tarihi: 10.01.2021).

Bourton, L. <https://www.itsnicethat.com/articles/salvador-dali-the-johannes-fiebig-magician-death-and-the-moon-tarot-deck-illustration-publication-181019>.
(Erişim Tarihi: 08.09.2020).

- Chimera, 'Birth of Liquid Desires' a Mirror to Dalí's Inner Desires & Fears. <https://dali.com/birth-liquid-desires-mirror-dalis-inner-desires-fears/>. (Erişim Tarihi: 11.01.2021).
- Chimera, Very Much in Bloom in the Works of Salvador Dalí. <https://dali.com/spring-much-bloom-works-salvador-dali/>. (Erişim Tarihi: 03.05.2020).
- Chimera, P. How the Tall Sunflower Influenced Two Giants of Dalí's Art. <https://dali.com/tall-sunflower-influenced-two-giants-dalis-art/>. (Erişim tarihi: 10.01.2021).
- Dalí Symbols. <https://www.thedaliuniverse.com/en/salvador-dali/symbols>. (Erişim Tarihi: 21.09.2020).
- Homage To Fashion. <https://www.daliparis.com/en/gallery-item/homage-to-fashion/>. (Erişim Tarihi: 10.01.2021).
- 'Meditative Rose' Demonstrates Dalí's Beautiful Side. <https://dali.com/meditative-rose-demonstrates-dalis-beautiful-side/>. (Erişim Tarihi: 12.01.2020).
- The Mystical Manifesto. http://www.all-art.org/art_20th_century/dali-5.html. (Erişim Tarihi: 14.01.2021).
- Modern Masters: Picasso&Salvador Dalí. https://www.clarendonfineart.com/mkg/cfa_august17_mag/index.html#34. (Erişim Tarihi: 10.01.2021).
- Salvador Dalí. The Art Story. <https://www.theartstory.org/artist/dali-salvador/>. (Erişim Tarihi: 28.12.2020).
- Salvador Dalí, Flordalı II. <https://www.christies.com/lot/lot-salvador-dali-1904-1989-flordali-ii-6008938/>. (Erişim Tarihi: 11.01.2021).
- Salvador Dalí, Flordalı II, Color Lithograph. https://www.pisacanearte.it/index.php/salvador-dali-flordali-ii-coloured-lithograph-103x72-2-cm-1981.html?__store=english&__from_store=italian. (Erişim Tarihi: 11.01.2021).
- Salvador Dalí, The Flowering of Inspiration. <https://www.pisacanearte.it/salvador-dali-the-flowering-of-inspiration-gala-en-flours-litografia-74-8x54-5-cm.html>. (Erişim Tarihi: 10.01.2021).
- Sotheby's Surrealist Art Evening Sale. <https://www.sothebys.com/en/auctions/ecatalogue/2018/surrealist-art-evening-sale-118003/lot.33.html>. (Erişim Tarihi: 05 Şubat 2020).
- Two Newly Opened Masterpieces by Salvador Dalí Will Be Presented For Sale. <https://usaartnews.com/auctions/two-newly-opened-masterpieces-by-salvador-dali-will-be-presented-for-sale>. (Erişim Tarihi: 06 Şubat 2020).
- Woman of Time. <https://www.artevolution.com/woman-of-time-salvador-dali.html#.YASc4ukzbxt>. (Erişim Tarihi: 04 Şubat 2020).

Woman with the head of roses, one of Salvador Dalí's most striking figures. <https://www.gelendergallery.com/news/woman-with-the-head-of-roses-dali-most-striking-figures/>. (Erişim Tarihi: 29.06.2020).

Görsel Kaynakça

- Görsel 1.** Salvador Dalí, Kanayan Güller (The Bleeding Roses), 1930, tuval üzerine yağlıboya, 50x61 cm, <https://www.wikiart.org/en/salvador-dali/the-bleeding-roses-1930>. (Erişim Tarihi: 10.09.2020).
- Görsel 2.** Salvador Dalí, Gradiva, 1931, bakır üzerine yağlıboya, 20.6 x 15.5 cm <https://usaartnews.com/auctions/two-newly-opened-masterpieces-by-salvador-dali-will-be-presented-for-sale>. (Erişim Tarihi: 03.01.2021).
- Görsel 3.** Salvador Dalí, Çocuk-Kadın Hafızası (Memory of the Child-Woman), 1931, tuval üzerine yağlıboya ve kolaj, 99x120 cm, <https://archive.thedali.org/mwebcgi/mweb.exe?request=record;id=91;type=101>. (Erişim Tarihi: 12.01.2021).
- Görsel 4.** Salvador Dalí, Akışkan Arzuların Doğuşu (Birth of Liquid Desires), 1931-32, tuval üzerine yağlıboya ve kolaj, 96.1 x 112.3 cm, <https://www.guggenheim.org/artwork/935>. (Erişim Tarihi: 03.01.2021).
- Görsel 5.** Salvador Dalí, Gül Başlı Kadın (Woman with the Head of Roses), 1935, ahşap üzerine yağlıboya, 35x27cm, <https://www.gelendergallery.com/news/woman-with-the-head-of-roses-dali-most-striking-figures/>. (Erişim Tarihi: 04.02.2020).
- Görsel 6.** Salvador Dalí, Woman With The Head Of Roses, 1981, bronz, 200 cm, <https://www.gelendergallery.com/news/woman-with-the-head-of-roses-dali-most-striking-figures/>. (Erişim Tarihi: 04.02.2020).
- Görsel 7.** Salvador Dalí, Bir Orkestranın Derisini Kollarında Tutan Üç Genç Sürrealist Kadın (Three Young Surrealist Women Holding in their Arms the Skins of an Orchestra), 1936, tuval üzerine yağlıboya, 53 x 65 cm, <https://archive.thedali.org/mwebcgi/mweb.exe?request=record;id=112;type=101> (Erişim Tarihi: 03.01.2021).
- Görsel 8.** Surrealist Phantom, Sheila Legge'nin Uluslararası Sürrealist Sergisi'nin açılışı için yaptığı performansına ait bir fotoğraf, Londra Trafalgar Meydanı, 1936, <https://strangeflowers.wordpress.com/2016/06/11/phantoms-of-surrealism/sheila-legge-by-claude-cahun-2/>. (Erişim Tarihi: 10.01.2021).
- Görsel 9.** Aşkın Geçit (Alis Harikalar Diyarında)/ Transcendent Passage (Alice In Wonderland), lithograph, 1979-80, https://dali.com/gallery/1641_transcendentpassage_aliceinwonderland-2/. (Erişim Tarihi: 17.06.2020).
- Görsel 10.** Salvador Dalí, Alis Harikalar Diyarında (Alice in Wonderland), 1977/1984, bronz, 20.5x45x91 cm, https://www.phillips.com/detail/salvador-dali/UK030120/8?utm_source=artnet&utm_campaign=UK030120&utm_medium=referral. (Erişim Tarihi: 04.02.2020).

- Görsel 11.** Salvador Dali, Çiçeklerin Balesi (Moda Tasarımcısı) The Ballet of the Flowers (The Fashion Designer), 1980, litografi, 73.7 x 53.3 cm, <https://fineartmultiple.com/salvador-dali-the-ballet-of-the-flowers-the-fashion-designer/>. (Erişim Tarihi: 10.01.2021).
- Görsel 12.** Salvador Dali, Modaya Saygı (Homage to Fashion), 1971-84, bronz, 51 cm, <https://www.daliparis.com/en/gallery-item/homage-to-fashion/>. (Erişim Tarihi: 10.01.2021).
- Görsel 13.** Salvador Dalí, İlhamın Çiçeklenmesi (Flowering of Inspiration) (Retrospektif seriden), 1978, Litografi, 54.5x74.8 cm, <https://www.artnet.com/auctions/artists/salvador-dal%C3%AD/flowering-of-inspiration-from-the-retrospective-suite>. (Erişim Tarihi: 09.01.2021).
- Görsel 14.** Salvador Dali, Zamanın Kadını (Woman of Time), 1973/1984, bronz, 242 cm, <https://www.thedaliuniverse.com/en/woman-time-museum-sculpture>. (Erişim Tarihi: 04.02.2020).
- Görsel 15.** Salvador Dali, Meditatif Gül (Meditative Rose), 1958, <https://www.dalipaintings.com/rose-meditative.jsp>. (Erişim Tarihi: 04.02.2020).
- Görsel 16.** Salvador Dalí, Flordali II, 1981, Litografi, 72.7x103 cm, <https://www.thedaliuniverse.com/en/flordali-ii-salvador-dali-print>. (Erişim Tarihi: 11.01.2021).
- Görsel 17.** Salvador Dali, Port Lligat'ın Madonna'sı (The Madonna of Port Lligat), 1950, tuval üzerine yağlıboya, 366 x 244 cm, <https://www.wikiart.org/en/salvador-dali/the-madonna-of-port-lligat>. (Erişim Tarihi: 14.01.2021).
- Görsel 18.** Salvador Dali, Guadalupe Bakiresi (Virgin Mary of Guadalupe), 1959, tuval üzerine yağlıboya, 130x200 cm, https://arthive.com/salvordali/works/315515~Virgin_Mary_of_Guadalupe. (Erişim Tarihi: 03.05.2020).
- Görsel 19.** Salvador Dalí, Tarot Destesinden “Death” (Ölüm) Kartı, 1984 © Cartamundi, Turnhout Belçika © Salvador Dalí, Fundació Gala-Salvador Dalí, VG Bild-Kunst, Bonn 2019, <https://www.itsnicethat.com/articles/salvador-dali-the-johannes-fiebig-magician-death-and-the-moon-tarot-deck-illustration-publication-181019>. (Erişim Tarihi: 08.09.2020).