

SEYDİŞEHİR'DEN BİR GRUP HEYKELTRAŞLIK ESERİ

Yrd. Doç. Dr. Mustafa YILMAZ
Selçuk Üniversitesi, Fen-Edebiyat Fakültesi
Arkeoloji Bölümü

Özet

Seydişehir İ.S. 1270'li yıllarda buraya yerleşen Seyit Harun tarafından kurulmuştur. Trogitis (Suğla) ve Karalis (Beyşehir) gölleri arasında bulunur. Seydişehir civarındaki antik yerleşmelerden pek çok mimari parça getirilmiş ve Belediye bahçelerinde sergilenmektedir. Bu çalışmada, Seydişehir Belediye bahçesinde bulunan heykeltıraşlık eserlerini İsauria Bölgesi heykeltıraşlık eserleri ile karşılaştırarak bilim dünyasına duyurmak istedik.

A Group of Sculptor Art from Seydişehir

Abstract

The town Seydişehir is 95 kilometers away to Konya. Seydişehir, between the lakes Trogitis (Suğla) and Karalis (Beyşehir), has been settled by Seyit Harun in the years of 1270 A.D. Lots of architectural pieces from antic places around Seydişehir have been collected and now they are being exhibited in the garden of municipality. In this study, we compare the sculptor arts in the garden of Seydişehir municipality and the sculptor arts of Isauria Region then we want to announce it to science world.

Bu çalışmamızda Konya iline bağlı Seydişehir ilçesi Belediye bahçesi içerisinde sergilenen antik döneme ait bazı eserleri ele almak istiyoruz. Bahçe içerisinde pek çok eser olmasına karşılık, biz burada yalnızca figürlü olan eserleri tanıtmaya çalışacağız. Ayrıca Seydişehir tarihi ve burası ile ilgili bazı çalışmalardan da söz edeceğiz. Çünkü Lykaonia ile Pamphylia sınırları arasında kalan Seydişehir, dün olduğu gibi bugün de en kısa yolların buradan geçmiş olması, ilçenin önemini bir kat daha artırmaktadır.

Seydişehir İlçesi, Konya İli'ne 95 km. uzaklıkta ve Konya'nın güney-batısındaki Küpe Dağları'nın eteklerinde yer almaktadır. İlçe, kuzey-doğudan Konya, batıdan Akseki, güneyden Bozkır, Yalınhöyük ve Ahırlı İlçeleri, doğudan Akören ve kuzeyden Beyşehir İlçesi ile çevrilidir.

Seydişehir, İ.S. 1270'li yıllarda buraya gelerek yerleşen Seyit Harun tarafından kurulmuş ve 1302 yılında yapılan Camisi ile ismini bu ilçeye vermiştir. Seydişehir İlçesi'nin antik kaynaklarda herhangi bir adı yoktur. Ancak, Göller Yöresi olarak adlandırılan bölgedeki Karalis (Beyşehir) ve Trogitis (Suğla) Gölleri arasında bulunan Seydişehir İlçesi'nin içerisinde antik yerleşme olmamasına karşın çevresinde pek çok antik yerleşme vardır. Suğla Gölü'nün etrafında bugün 8 tane höyük olmasına karşın

yalnızca Süberde Höyük'te arařtırmalar yapılmıř ve iskân tarihinin İ.Ö.5500 yılına kadar gittiđi tespit edilmiřtir.¹

Lykaonia ve Galatia Bölgelerini Akdeniz'e bađlayan en kısa yolların Seydiřehir ve Beyřehir'den geçerek Toroslar'dan Alanya'ya ve Antalya'ya ulařtıđı bilinmektedir. Bugün bile Konya'dan Alanya'ya ve Antalya'ya ulařan karayolu, Seydiřehir İlçesi içinden geçmektedir. Ancak, Seydiřehir ve civarı antik dönemde Pisidia, Lykaonia ve İsauria, hatta Galatia Bölgeleri sınırları içinde yer almaktadır. Örnek olarak Strabon, kendi yařadığı dönemde Trogitis ve civarının Pisidia Bölgesi içinde yer aldığını söylemektedir.²

Yine arařtırmacılarından J. Bordaz, Beyřehir Er Baba Höyüğünde yaptıđı kazılarda, Süberde Höyük'te olduđu gibi buranın tarihinin tahminen İ.Ö.5800 yıllarına kadar gittiđini vurgulamaktadır.³

Seydiřehir yakınlarında Misthia (Fasıllar), Vasada (Bostandere), Amblada (Asartepe), Arvana (Çatmakaya) gibi önemli antik yerleřmeler bulunmaktadır. Romalılar döneminde, İ.Ö. 1.yüzyılda Homanedeisler'in Seydiřehir'in Tınaztepe mađaralarında yařadıkları çok büyük bir olasılıktır.⁴ Çünkü, Romalılar adına Galatia Eyaletini yöneten vali Amyntas, İ.Ö.25 yılında Homanedeisler tarafından öldürülmüřtür.⁵ Bu halkı sindirebilmek için Roma'nın Suriye valisi Cyrinius, İ.Ö.6 yılında buraya bir ceza seferi yapmıř ve Homanedeisleri etkisiz hale getirmiřtir.⁶

Fasıllar olarak bilinen Misthia antik kentinde Hitit izleri görülmektedir. Aynı yerleřim yerinde Roma dönemine ait pek çok kaya mezarı ve lahit mezar bulunmaktadır.⁷ Bostandere'yi Vasada olarak Ramsay lokalize etmiřtir.⁸ Burada, Konya Müzesi arkeologlarından Gürbüz Alp kazılar yapmıř ve bir tiyatro ortaya çıkarmıřtır.⁹ Antik yerleřimdeki mimari parçalar köy evlerinin duvarlarını süslemektedir.

Daha önce de deđinildiđi gibi, Seydiřehir ve civarını antik dönemde Pisidia, Pamphilia, Lykaonia, İsauria ve Galatia Eyaletleri arasında görmekteyiz. Özellikle Roma İmparatorluk Çađı'nda siyasi düşünceler dođrultusunda eyalet sınırları sürekli olarak deđiřtirilmiřtir.¹⁰

Seydiřehir ve çevresindeki höyüklerde ve antik yerleřmelerde çok kapsamlı arařtırmalar yapıldığı söylenemez. Seydiřehir İlçesi merkezinde belediye bahçesine deđiřik tarihlerde, deđiřik yerlerden getirilen eski eserler toplanmıř ve en azından koruma altına alınmıřtır. Biz bu arařtırmamızla, belediye bahçesinde bulunan antik çađa ait heykeltırařlık eserlerini incelemeye çalışacađız. Ancak, bahçede bulunan

¹ J.Mellaart, Preliminary Report on a Pre-Classical Remains in Southern Turkey, AnatSt IV 1954, 175-181;ay., Early Cultures of the South Anatolian Plateau, AnatSt, XI 1961, 159-184; J. Bordaz, The Suberde Excavations, Southwestern Turkey an interim Report, TürkAD XVII-2, 1969, 43-71.

² Strabon, XII, 569vd.

³ J.Bordaz, Er Baba Excavation, TürkAD XXIII-2, 39-44.

⁴ Strabon, XII, 569vd.;W.M. Ramsay, Anadolunun Tarihi Cođrafyası, Çev. Mihri Pektař (1960), 370vd.

⁵ Strabon, XII, 569vd.

⁶ Strabon, XII 569.

⁷ W.M. Ramsay, a.g.e., 367vd.;V. Sevin, Anadolunun Tarihi Cođrafyası (2001), 158.

⁸ W.M. Ramsay, a.g.e., 368vd.

⁹ G.Alp, Konya Çevre Arařtırmaları (1970), 537-538.

¹⁰ Strabon, XII, 569vd.;V.Sevin, a.g.e., 152vd.;M. Özsait, İlkçađ Tarihinde Pisidya. Bařlangıçtan Büyük İskender Devrinin Sonuna Kadar (1980), 55vd.

eserlerden Bizans Dönemi'nde kullanılan sütunlar ve sütun başlıkları çalışma kapsamı dışında tutulmuştur.

Belediye bahçesi içinde bulunan eserlerin pek çoğu 1962 yılında Asartepe'den (Amblada) getirildiği belediye yetkililerince ifade edilmektedir. Asartepe, Seydişehir-Beyşehir karayolunun 10. km.'sinde sola dönülerek 6 km. gidildiğinde solda Yenice Köyü, sağda Kızılca Köyü arasında kalan yüksek bir dağdır. Asartepe'ye varıldığında toprak üstü malzeme olarak bol miktarda seramik parçası dikkat çekmektedir. Buradaki eserler değişik tarihlerde yakın köylere yapı malzemesi olarak taşınmıştır. Özellikle Kızılca Köyü'nün ev duvarlarında pek çok mimari parça bu savımızı desteklemektedir. Gelecek yıllarda buradaki eserleri de araştırmayı düşünmekteyiz.

1-Sanduka (Res.1-1a)

Açık sarımtırak renkli, yöresel taştan yapılmıştır. G:47cm., Y:160cm., U:108cm. Sanduka üzerine uzanır durumda olan aslan korunmuştur. Başı sola çevrili ve tahrip olmuştur. Kuyruk arka tarafta bir yay çizer gibi, arka sağ pençe üzerine sarkıtmıştır. Yeleler kısmen betimlenmiştir. Pençeler, insanın parmağı biçiminde yapılmıştır.¹¹ Lahit gövdesinin dar yüzünde kalkan ve kılıç motifi vardır. Kılıç, kalkanın altında betimlenmiş olup yalnızca kılıcın kabza ve uç kısmı görülmektedir. Arka yüzde üstte üçgen alınlık bulunmakta olup içi boştur. İsauria Bölgesi'nde daha önce yaptığımız araştırmalarda buna benzer şekilde herhangi bir aslanlı sanduka tespit edilmemiştir. İsauriadaki aslanların pençeleri altında genellikle çıplak insan figürleri bulunmaktadır.

2-Lahit kapağı. (Res.2-2a)

Sarımtırak yerel taştan yapılmıştır. G:43cm., Y:84cm., U:122cm. Kapak üzerinde başını sağa çevirmiş, ağzı açık bir aslan, yatar durumda betimlenmiştir. Aslanın sağ arka pençesi insan parmağı şeklindedir. Ön pençeler tahrip olmuştur. Aslanın yeleleri yüksek kabartma örneği olarak işlenmiştir. Kuyruk kıvrılarak bel üzerinden aşağıya sarmaktadır. Gerek kapak gerekse aslan tahrip olmuştur. Kapağın ön yüzünde medusa olabileceğini düşündüğümüz bir figür vardır. İsauria kökenli aslanlara benzememektedir.

3- Lahit Gövdesi (Res.3-3a)

Sarımtırak yerel taştan yapılmıştır. G:50cm., Y:74cm., U:122cm, boyutlarındadır. Lahtin ön yüzünde, üstte tam ortada, kanatlarını yanlara açmış bir kartal motifi betimlenmiştir. Lahtin alt kısmında ise yanlara doğru kıvrılarak giden dallar ve dallar üzerinde üzüm salkımları görülmektedir. Lahtin sol tarafında ortada iki at arka arkaya gitmekte ve öndeki atı erkek olduğunu düşündüğümüz bir insan figürü çekmektedir. Arkadaki atın yalnızca ön sağ bacağı betimlenirken öndeki atın eyeri ve yeleleri betimlenmiştir. Ancak, lahit kapağı çok tahrip olduğundan gerek atlar ve gerekse insan figürü zor seçilebilmektedir. İsauria Bölgesi'nde de çoğunlukla çift süren pek çok mezar steli vardır.¹² Ancak, üzüm salkımı içinde bu

¹¹ İsauria Bölgesinde de aslan figürlerinin çoğunda pençeler insan eli biçiminde veya uzun parmaklı olarak yapılmışlardır. Ayrıca bkz. E.Akurgal, "Die Kunst der Hethiter (1961), res. 109, 127, 134; ay., Anadolu Uygarlıkları (1988), res. 41, 63, 64, 77 ve 79a.

¹² Bkz. M.Yılmaz, Heykeltraşlık Açısından İsauria Bölgesi Figürlü Mezar Anıtları (Yayınlanmamış Doktora Tezi) Konya (1995), Lev. XCIII-Kat No:X22, Lev.XCIII-Kat No:X23.

betimlemelerin İsauria'da örneği yoktur. İsauria Bölgesi'nde üzüm salkımlı mezar stelleri sıklıkla görülmektedir.¹³ Sağ yüzde ise tam ortada bir kalkanla kılıç motifi işlenmiş ancak çok tahrip olmuştur. (Res.3a) Amblada Antik Kenti'nin üzümlerinin tıpta kullanıldığını ve ihraç edildiğini Strabon'dan öğrenmekteyiz.¹⁴ Lahit üzerinde bol miktarda üzüm salkımının betimlenmiş olması ve kompozisyonda atların olması, üzümün atlarla taşındığını vurgulamak için olmalıdır. Kapağı olmayan lahtin ceset koyma yeri Der.50cm. Gen.88cm., En:37cm.'dir.

4-Mezar Steli (Res.4)

Beyaz renkli yöresel mermerden yapılmıştır. Gen:90cm., Y:66cm., En:32cm. Üstte iki, yanda üçgen alınlıklı, ortada yuvarlak rozet, alınlığın altında gırlant, iki sütunla ayrılmış panolar içinde cepheden yapılmış 8 figür yer almaktadır. Üst panoda yanlarda iki üçgen alınlık bulunmaktadır. Alınlıkların ortasında yuvarlak rozet içinde tahrip olmuş bir büst yer almaktadır. Alınlıkta iki rozet arasında dallar ve üzüm salkımı görülmektedir. Üst panonun altında gırlant üzerinde sağda ve solda büstler bulunmaktadır. Ortada ise kanatlarını yanlara açmış ve başını sola çevirmiş kartal figürü yer almaktadır. Gırlantın alt kısmı 4 sütun ile panoya ayrılmıştır. Sağdaki panoda iki figür bulunmaktadır. Birinci figür kadındır. Kollarını aşağıya doğru sarkıtmıştır. Başı çok tahrip olmuştur. Belinde kuşak olup iki tür elbise giymektedir. Elbise ayaklarına kadar uzanmaktadır. Hemen yanında bulunan erkek figürünün başı tahrip olmuştur. Elbise diz kapaklarına kadar uzanmaktadır. Ortadaki pano içinde 3 figür yer almaktadır. İlk iki figür kadındır. Kollar göğüs üzerinde birleşmiştir. Elbiseleri ayaklarına kadar inmektedir. 3. figür olasılıkla erkektir. Sağ kolunu göğüsten aşağıya doğru sarkıtmıştır. Ancak, tahrip olduğundan yüz hatları belirsizdir. Soldaki panoda da 3 figür yer almaktadır. Sağ baştaki figür kadındır. Sağ kolunu dirsekten kırarak yukarıya kaldırmış, sol kolunu ise aşağıya doğru sarkıtmıştır. İki tür elbise giymiştir. Sağlar bukteleler halinde yanlara dökülmüştür. Ortadaki figür erkek çocuk figürüdür. Kollar yanlara açılmış, elbise diz kapaklarına kadar inmektedir. Belinde kuşak vardır. Son figür kadındır. Sağ kolunu dirsekten kırarak göğüs üzerine basmıştır. Sol kolunu aşağıya doğru sarkıtmıştır. Parmaklarını beli üzerine uzatmıştır.

Bir aileye ait olduğunu düşündüğümüz mezar steli. İsauria Bölgesi'nde Sekiz Sarnıç antik yerleşmesinden çıkarılan ve Bozkır İlçesi'nin Pınarcık Köyü'nde bir ev duvarında bulunan stel ile çok yakın benzerlik göstermektedir. (Res.5)¹⁵ İsauriadaki stelde üst panoda değişik motifler işlenmiş ve üçgen alınlık bulunmamaktadır. Ancak gırlant ve alt panodaki betimlemeler hemen hemen aynıdır. Kanımca her iki mezar stelinin aynı usta elinden çıkmış olabileceği olasılığı da vardır.

Mezar Steli (Res.6)

Beyaz mermerden dikdörtgen formda yapılmış olan mezar steli. Gen:72cm., Y:67cm., Der:39cm.. Üstte tek satırı, tahrip olmuş durumda olan Yunanca bir yazıt bulunmaktadır. Yazıtın altında sağ ve sol başta daire içinde iki rozet, rozetler arasında ise iki madalyon (daire) bulunmaktadır. Ortada ise tabula ansatanın içinde 6 satır Yunanca yazıt bulunmaktadır. Tabula ansatanın ölçüleri, yük.29cm., gen.49cm.'dir. Tabula ansatadaki yazıtlar okunamayacak kadar tahrip olmuştur.

¹³ Bkz. M.Yılmaz, a.g.e., Levha XC-Kat No:X18, Levha XCI-Kat No:X20.

¹⁴ Strabon, XII, 570.

¹⁵ Bkz. M. Yılmaz, a.g.e., Levha XXVI-Kat No:MSL 24.

Tabula ansatanın hemen altında iki ton balığı yer almaktadır. Stelin arka ve yan yüzleri işlenmemiştir.

Anıtsal Kaya Kabartması (Res.7-8-9)

Kahverengi renkli taştan yüksek kabartma tekniği ile yapılmıştır. Seydişehir İlçesi'nden son eser bir kaya kabartmasıdır. Eser, 1992 yılında Seydişehir-Bozkır karayolu üzerindeki Bağra Höyükten çıkmıştır. Höyük Seydişehir'e 8 km.'dir. (Res.10) Kabartma; Y:214cm., Gen:116cm., boyutlarında, Ortadaki figürün boyu 138cm., sağdaki figürün boyu 81cm., soldaki figürün boyu 74cm.'dir. Kaya bloğunda figürlerin bastığı podyum gen.18cm.'dir. Taş blok alttan üste doğru daralmaktadır. Alt tarafın gen.116cm., üst tarafın gen. 42 cm.'dir.

Ortadaki figür cepheden yapılmış ve baş tamamen tahrip olmuştur. Tunik giymiş ve elbise diz kapaklarının üzerinde sonlanmaktadır. Elbisenin son bulunduğu noktadan itibaren ayaklarına kadar olan mesafe 43cm.'dir. Sağ kolunu dirsekten kırarak ileriye doğru uzatmış ve elinde mızrak tutmaktadır. Mızrağın boyu da 135cm.'dir. Figürün omuzları çok geniştir. Belinde kemer vardır. Kemerin düğüm kısmı aşağıya doğru sarkıtılmış. Sol kolunu dirsekten kırmış ve soldaki küçük figürün saçlarını tutmaktadır. (?) Büyük figürün diz kapakları çok fazla tahrip olmuştur. Hem sağdaki hem soldaki küçük figürler de cepheden yapılmıştır. Tahribat fazla olduğundan yüz hatları seçilememektedir. Ancak, başları üzerinde uzanan bir bant vardır. Sağdaki figür sol kolunu dirsekten kırarak yukarıya kaldırmış, parmakları açık ve cephededir. Sağ kolunu ise aşağıya doğru sarkıtmıştır. Ellerinde bir nesne tutmaktadır. Sol baştaki figür ise iki kolunu da dirsekten kırmış ve yukarıya kaldırmıştır. El parmakları açık ve cepheden betimlenmiştir. Her iki elinde bir nesne tutmaktadırlar. İki figür de, iki tür elbise giymiştir. Olasılıkla kadın figürüdür. Sanki büyük figür tarafından tutsak alınmış (?) durumdadır. Çünkü, büyük figür elleri sağda ve soldaki figürlerin başındaki uzanan bandı tutar durumda betimlenmiştir. Figürlerin kollarını dirsekten kırarak yukarıya kaldırması ve elini açması da tutsaklık işareti olmalıdır. Her iki figürde de tahribat fazla olduğundan ayaklarının çıplak olup olmadığı anlaşılmamaktadır.

İsauria, Lykaonia, Pisidia sınırlarının kesiştiği Trogitis Gölü'nün kenarında yer alan Bağra (Gökhöyük Köyü) Höyükten çıkan bu savaşçı kabartması, İsauria Bölgesi'nde bulunan savaşçı kabartmaları ile bazı benzerlikler göstermektedir. İğdeören savaşçı kabartması (Bkz. Res.11-12)¹⁶ ile Bağra'dan çıkan savaşçı kabartması arasındaki benzerlikleri ve farklılıkları şöyle açıklamak mümkündür. İğdeören'deki kabartmalar yerli kaya üzerine yapılmıştır. Gövde cepheden, baş ise profilden işlenmiştir. Seydişehir'deki kabartma ise cepheden betimlenmiştir. İğdeören anıtındaki kabartma sakallıdır. Seydişehir'deki kabartmanın ise yüzdeki tahribat nedeniyle sakallı olup olmadığı anlaşılmamaktadır. Ancak yüzün sağ tarafında sakala benzer betimleme vardır. İğdeören anıtında sol elinde mızrak, Seydişehir'de bulunan anı kabartmasında ise sağ elinde mızrak tutmaktadır. Her iki kabartmada da elbise diz kapakları üzerinde sonlanmaktadır. Yine her iki kabartmada belde kemer görülmekte, İğdeören anıtında kemer düğümü göbek üzerinde iken, diğer figürde düğüm sol tarafa doğru sarkmaktadır. En büyük benzerlik ise omuzlarının birbirine benzerliğidir. Çünkü omuzlar her iki figürde de geniş biçimde verilmiştir. İğdeörendeki kabartmanın 4,5m. yanındaki savaşçı

¹⁶ Bkz. M. Yılmaz, a.g.e., Levha V-Kat No:KA 2.

kabartmasında da elbise diz kapakları üzerinde sonlanmaktadır. Bu figürün de omuzları geniştir. Seydişehir'deki savaşçı kabartmasının boyu 139cm. iken sağ yanındaki figürün boyu 81cm., sol taraftaki figürün boyu ise 74cm.'dir. İğdeören anıtındaki tek savaşçı figürünün boyu 155cm., diğer savaşçı figürünün boyu ise 141cm.'dir. Yanındaki diğer savaşçı figürünün boyu 84cm.'dir.

İsauria Bölgesi'nde Hadim İlçesi Yelmez Köyü Yassam kaya anı kabartmasından da söz etmek gerekir. Bir kaya üzerinde yürür durumda, başı ve bacakları profilden, göğüs cepheden yapılmış, sol elinde mızrak tutan bir kabartma bulunmaktadır. (Bkz.Res.13-13a)¹⁷ Kabartma çok tahrip olmuştur. Figürün boyu 118cm.'dir. Figürün ayaklarının arası fazla açılmıştır. Ayağındaki ayakkabının ucu kıvrıktır. Bu kabartmada da elbise diz kapakları üzerinde sonlanmaktadır. Tıpkı Seydişehir'deki kabartmada da olduğu gibi omuzlar geniştir. Bu arada İsauria Bölgesi'nin başkenti İsaure'dan getirilen ve halen Konya Arkeoloji Müzesinde sergilenen iki kabartmadan da söz etmek gerekir. (Bkz.Res.14-15)¹⁸ Bu kabartmalar daha önce yayınlandığı için fazla açıklama yapmaya gerek yoktur. Ancak her iki savaşçı kabartmasının da omuzlarının geniş olması, ellerinde mızrak tutması ortak özellikler olarak dikkat çekmektedir.

Sonuç olarak; Seydişehir Belediye bahçesinde bulunan heykeltıraşlık eserlerinden resim 1'de kalkan-kılıç, resim 3a'da kalkan-kılıç, üzüm, resim 4'de kalkan-üzüm ve resim 6'da balık gibi figürler ve motifler yer almaktadır. İlçeye sınır olan İsauria bölgesi heykeltıraşlık eserlerinde de benzer motifler ve figürler sıklıkla görülmektedir.

Bilindiği gibi kalkan ve kılıç kahramanlara özgü bir savaş aleti ya da ganimeti olmalıdır. Kartal motifi ise hem Zeus'un hem de fiziki gücün bir simgesidir.¹⁹ Ayrıca Suriye'nin etkisi altındaki bölgelerde kartal, güneşin kuşu olarak kabul edilmektedir. Kartal betimlemesi, apotheosis'in (Tanrılaştırma-saygı) bir işaretidir.²⁰ Üzüm salkımı motif ise bolluk ve bereketin bir sembolüdür. Bir stelde görülen balık motifi de tüm Akdeniz'e yayılmıştır. Balık, ölü şölenlerinin bir yemeği olabildiği gibi erken Hristiyanlık döneminde kilise üyeliğinin bir sembolü olarak karşımıza çıkmaktadır.²¹ Tanıtmaya çalıştığımız eserler olasılıkla İ.S. 2. ve 3. yüzyıla tarihlenebilir.

Seydişehir ve çevresinde çok az araştırma yapılmıştır. Bölgenin hem İsauria, hem Pisidia, hem de Lykaonia ve Galatia Bölgeleri arasında kalması ve sürekli el değiştirmesi eserlerde de farklılıklar göstermesi doğaldır. Ancak İsauria Bölgesi'ne ve başkent İsaure'ya yakınlığı düşünülürse (yaklaşık 50 km) aralardaki benzerliklerin daha fazla olması düşünülebilir. İsauria Bölgesi'nde ve Seydişehir yöresinde birinci sınıf heykeltıraşlık eseri bulunmasa da bir taşra sanatının varlığını kabul etmek zorundayız. Homanedeisler'in de Seydişehir civarında yaşadıkları antik kaynaklarca bildirilse de bu devletin sanatı hakkında bir şey bilinmemektedir. Seydişehir ve çevresinde geniş çapta yüzey araştırmaları yapılarak daha sağlıklı bilgilere ve sonuçlara ulaşılabileceğine inanmaktayız.

¹⁷ Bkz. M. Yılmaz, a.g.e., Levha VIII-Kat No:KA 8.

¹⁸ G.Totaysalgır, Konya'da Eski İzer Aramalarından (1937), 15vd. ve ay., Konya'da Eti Tapınaklarından Siella Eti Tapınağı (1937), 16vd.;H.Bossert, Altanatolian Kunst und Handwerk in Kleinasien von den Anfängen bis zum Völligen Aufgehen in der Griechischen Kultur (1942), res. 1122;K.Bittel, Aus Isaurien, Anadolu Araştırmaları X, 1986, 471vd.

¹⁹ G. Rodenwalt, "Zeus Bronton", Jdl, 34, (1919), 79

²⁰ F. Cumont, "L'aigle Funerarie d'Hieropolis et L'apothéose des empereurs", Etudes Syriennes, (Paris-1917), 34

²¹ T. Wujewski, Anatolian Sepulchral Stelae İn Romam Times (Pozman-1991), 45



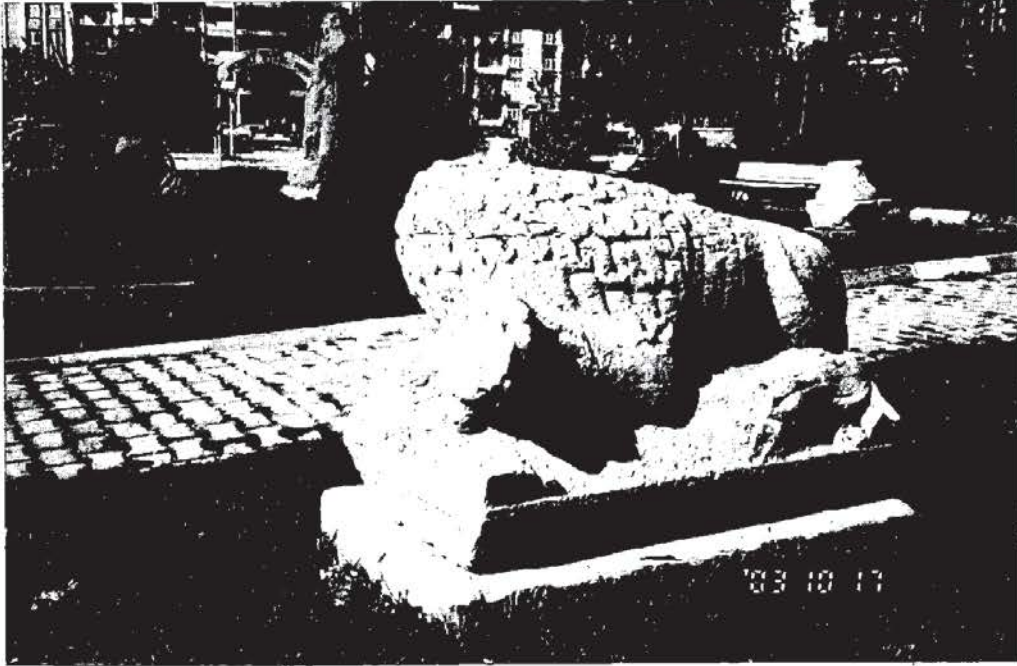
Resim 1-Seydişehir Belediye Bahçesi, Sanduka



Resim 1a-Seydişehir Belediye Bahçesi, Sanduka, yan yüz



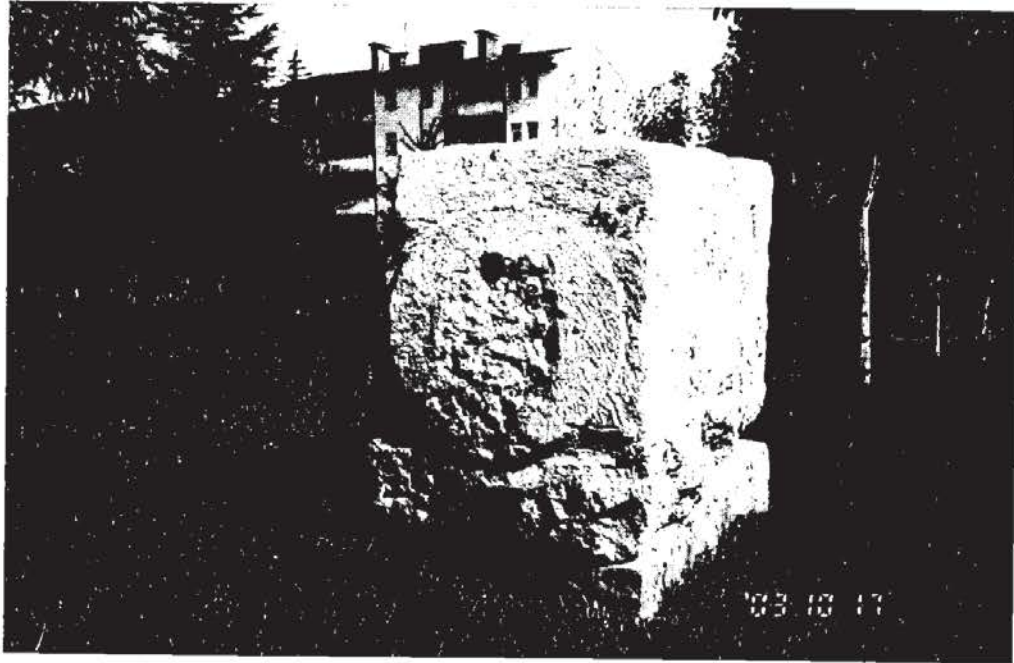
Resim 2-Seydişehir Belediye Bahçesi Lahit Kapağı, cepheden



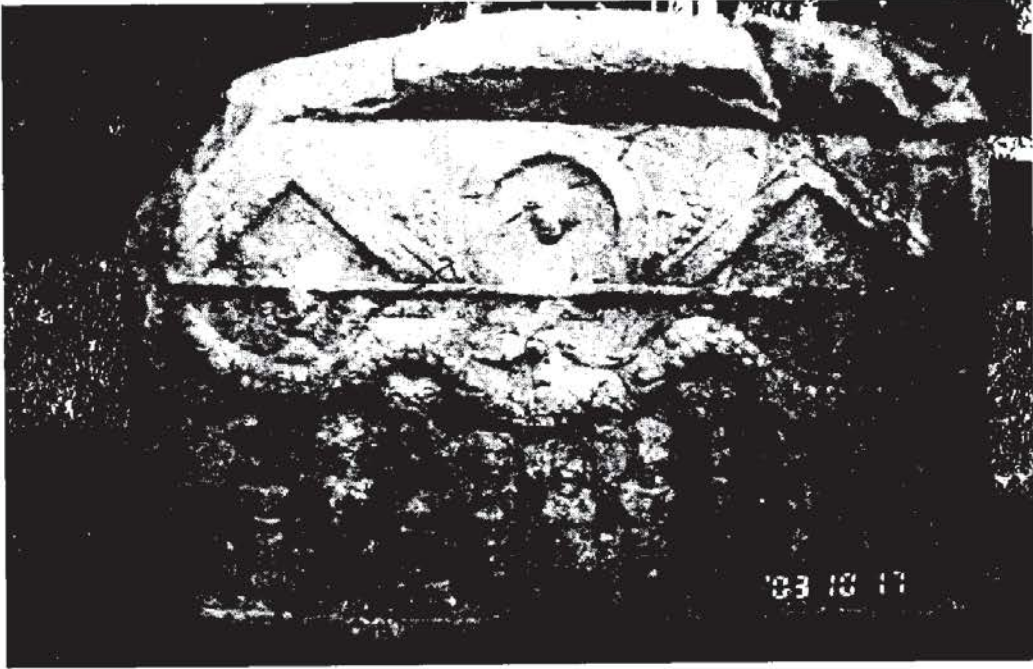
Resim 2a-Belediye Bahçesi Lahit Kapağı, cepheden



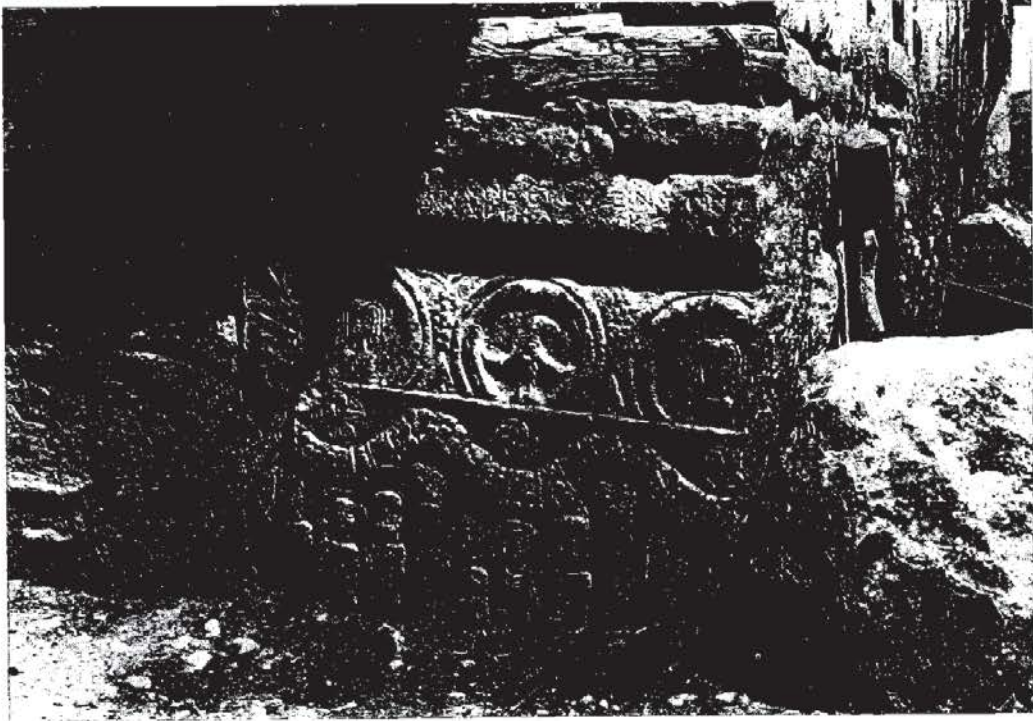
Resim 3-Seydişehir Belediye Bahçesi Lahit Gövdesi



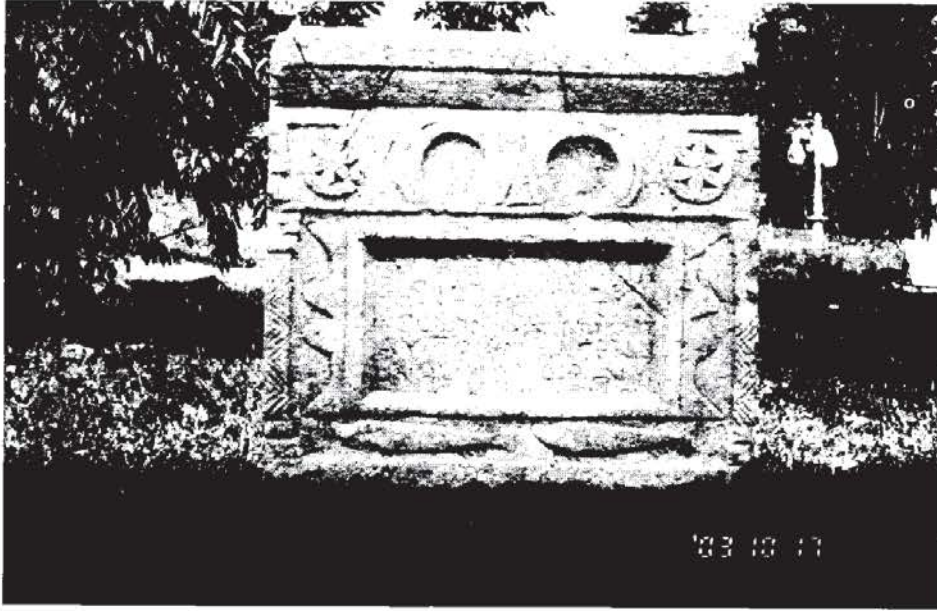
Resim 3a-Belediye Bahçesi Lahit Gövdesi



Resim 4-Seydişehir Belediye Bahçesi Mezar Steli



Resim 5-Bozkır Pınarcık Köyü Mezar Steli



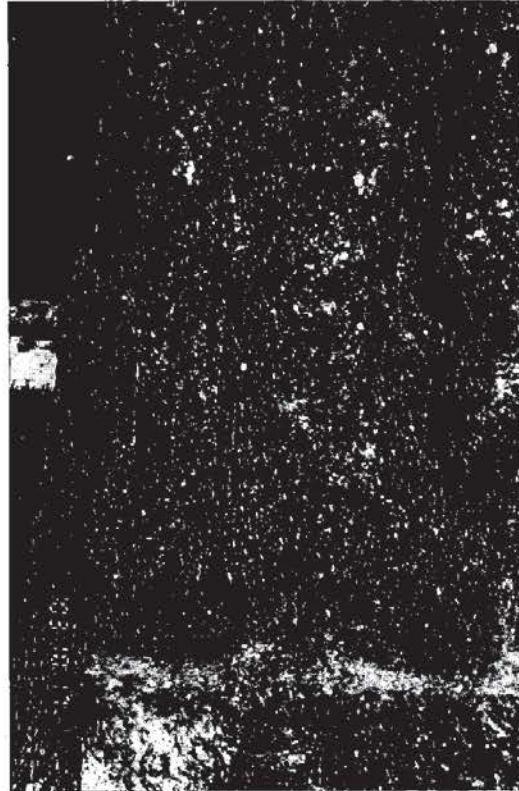
Resim 6-Seydişehir Belediye Bahçesi, Mezar Steli



Resim 7-Belediye Bahçesi, Anıtsal Kaya Kabartması



Resim 8-Seydişehir Belediye Bahçesi,
Anıtsal Kaya Kabartması, detay



Resim 9-Seydişehir Belediye Bahçesi,
Anıtsal Kaya Kabartması, detay



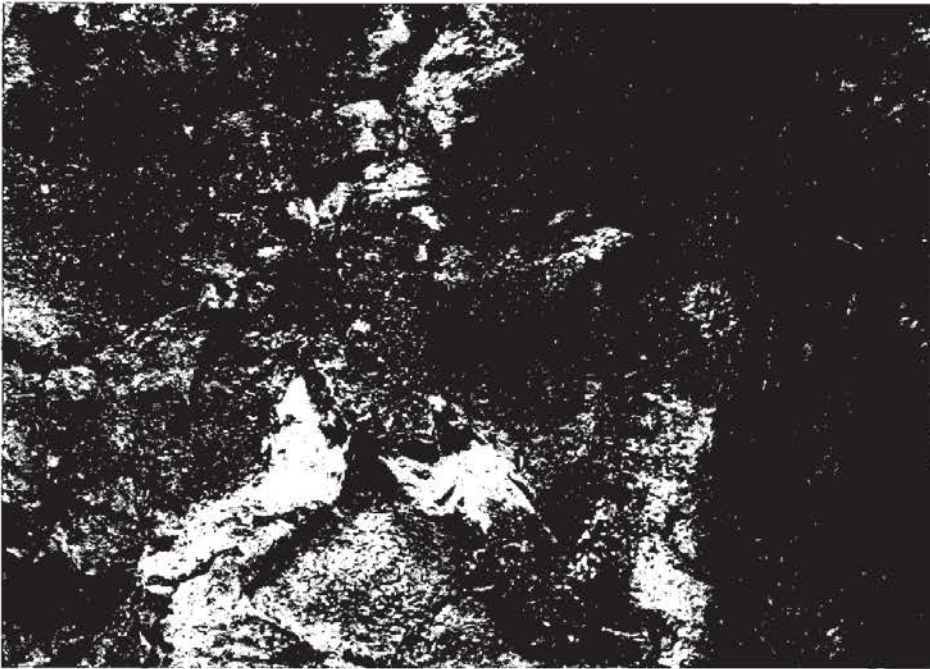
Resim 10-Seydişehir Bağra Höyük, kuzeyden görünüm



Resim 11- İğdeören Asker Kabartması



Resim 12- İğdeören Savaşçı Kabartması



Resim 13- Hadim-Yelmez Köyü Yassam Kaya Asker Kabartması



Resim 13a- Hadim-Yelmez Köyü Yassam Kaya Asker Kabartması, detay



Resim 14- Konya arkeoloji Müzesinde Bulunan Asker Kabartması



Resim 15- Konya Arkeoloji Müzesinde Bulunan Asker Kabartması