



Kesit Akademi Dergisi

The Journal of Kesit Academy

ISSN/ICCH: 2149 - 9225

Yıl/Year/Год: 6, Sayı/Number/

Номер: 23, Haziran/June/ИЮНЬ 2020,

s./pp. 110-119

Geliş/Submitted/ Отправлено: 28.05.2020

Kabul/Accepted/ Принимать: 22.06.2020

Yayın/Published/ Опубликованный:

25.06.2020

DOI: 10.29228/kesit.43831

Araştırma Makalesi

Research Article

Научная Статья

Dr. Öğr. Üyesi Seyit Mehmet BUÇUKOĞLU
Maltepe Üniversitesi, Güzel Sanatlar Fakültesi,
Grafik Tasarımı Bölümü
seyitbucukoglu@maltepe.edu.tr
ORCID ID: 0000-0003-2421-2369



KÜBİST - KONSTRÜKTİVİST ANLAYIŞ İLE GRAFİK ETKİLER BAĞLAMINDA NURULLAH BERK VE GEORGES BRAQUE'IN "İSKAMBİL KÂĞITLI NATÜRMORT" RESİMLERİNİN KARŞILAŞTIRMASI*

Öz

Türk resim sanatının Cumhuriyet Dönemi'nde birçok sanatçı kübist-konstrüktivist resim olarak nitelendirebileceğimiz üretimlerde bulunmuşlardır. Türk resmi içinde Nurullah Berk resimlerinin dayandığı temel kaynaklar da kübizm ve konstrüktivizm akımları içinde ele alınmalıdır. Sanatçının 1960'lı yıllardan sonra yaptığı resimlerde, ilk dönemlerinde gözlemlenen batılı etkilerin önüne geçen dekoratif öğelerin ve kendi kültüründen beslendiği yerel motiflerin kullanıldığı görülmektedir. Hat ve minyatür sanatının yansımasını içeren pek çok eseri, sanatçının özgün bir kimlik oluşturmasını sağlamıştır. Bu bağlamda Nurullah Berk ve Georges Braque resimlerinin karşılaştırmasında bakış açılarının farklı yönde oluşu, biçimlerin çoğaltılabilirliği, nesnelerin düzlemsel olarak ayrıştırılmaları ve geometrik olarak yorumlanmaları söz konusudur. Her iki sanatçının da kompozisyonlarında ele aldıkları nesnelerin çözümünde grafik etkilere başvurduğu, tekniklerin ve uygulama metodlarının sağladığı yenilikçi ya da modern bakış açısını göz önünde bulundur-

* **Cite as/Atıf:** Buçukoğlu, S. M. (2020). Kübist-Konstrüktivist Anlayış ile Grafik Etkiler Bağlamında Nurullah Berk ve Georges Braque'ın "İskambil Kâğıtlı Natürmort" Resimlerinin Karşılaştırması, *Kesit Akademi Dergisi* 6(23): 110-119. <http://dx.doi.org/10.29228/kesit.43831>

Checked by plagiarism software. Benzerlik tespit yazılımıyla kontrol edilmiştir. CC-BY-NC 4.0

duğu ve evrensel düşünce içinde yeni sanat anlayışına odaklandığı görülmektedir.

Anahtar Kelimeler: Nurullah Berk, Georges Braque, Kübizm, Sanat, Grafik.

A COMPARISON OF NURULLAH BERK AND GEORGES BRAQUE'S "STILL LIFE WITH PLAYING CARD" PAINTINGS IN CONTEXT OF CUBIST - CONSTRUCTIVIST UNDERSTANDING WITH GRAPHIC EFFECTS

Abstract

In the Republican Period of Turkish painting, many artists have made productions that we can qualify as cubist-constructivist painting. The main sources on which the paintings of Nurullah Berk are based within the Turkish painting should be considered within the trends of cubism and constructivism. In the paintings that the artist made after the 1960s, it is seen that decorative elements and local motifs that were fed from his own culture were used, which prevented the western influences observed in the first period. Many of his works, including the reflection of calligraphy and miniature art, enabled the artist to create an original identity. In this context, the comparison of Nurullah Berk and Georges Braque paintings involves different viewpoints, the reproducibility of shapes, the separation of objects and their geometric interpretation. It is seen that both artists resort to graphic effects in the solution of the objects they consider in their compositions, consider the innovative or modern perspective provided by the techniques and application methods, and focus on the understanding of new art in universal thinking.

Keywords: Nurullah Berk, Georges Braque, Cubism, Art, Graphic.

GİRİŞ

Türk resim sanatının Cumhuriyet Dönemi'nde birçok sanatçı, kübist-konstrüktivist resim olarak nitelendirebileceğimiz üretimlerde bulunmuşlardır. Bu üretimler, nesneyi olduğu gibi resmetme ve algılamanın dışında bir öykünme de içermektedirler. Ancak sanatçılar, parçalanma ve bu parçalanma ile kendi kültürlerinden besledikleri motifsel kurguları özgün bir dil yakalama çabası içinde ele almışlardır. Bu süreç ile dekoratif nitelik kazanan resimlerde düşünsel yaklaşımın geri plana atılmış olması, çoğunlukla biçimciliğin ön planda tutulduğunun da bir kanıtıdır. Sanatçıların, Anadolu'ya özgü el sanatlarından faydalanmaları, resimlerin biçimlendiriliş aşamasında da etkili bir rol üstlenmekte ve kübist-konstrüktivist yaklaşımların ötesine geçmektedir.

Amaç: Bu araştırma, Nurullah Berk'in sanatsal sürecinin Türk resmi içindeki yerini ve sanata yaklaşımındaki modern ve bir o kadar da geleneksel olan üslûbunu analiz etmeyi amaçlamaktadır. Öte yandan, Nurullah Berk'in Batılı anlayışı referans alarak kendi kültürel değerlerini motifsel bir şekilde kurgulaması ile kompozisyonlarındaki biçimsel farklar ve resimlerinde

görülen grafiksel etkilerin incelenmesi hedeflenmektedir.

Kapsam: Nurullah Berk'in sanat hayatı ve Türk resim sanatındaki yeri, kübizm akımının öncülerinden Georges Braque'ın sanatsal ifade biçimleri ile bir karşılaştırma içinde değerlendirilmektedir. Bu bağlamda Nurullah Berk'in "İşkambil Kâğıtlı Natürmort" resminin Georges Braque'ın "İşkambil Kâğıtları ile Natürmort" resmi arasında bir karşılaştırma söz konusudur. Bu karşılaştırma kübist-konstrüktivist akım içinde ele alınmış, form, biçim, konu ve uygulama bağlamında da grafiksel etkiler üzerinden analiz edilmiştir.

Yöntem ve Bulgular: Nitel araştırma yöntemi kullanılarak hazırlanan bu araştırma, gerek kitap ve tez gerekse de internet kaynaklı literatür taraması şeklinde ele alınmış, verilerin doğruluk ve çözüme dayalı yönleri konuyu desteklemeleri bakımından değerlendirilmiştir. Kuramsal çerçevede, sanat-yapıt, konu-içerik, biçim-kompozisyon olarak durum belirleyici faktörlerin altı çizilmiştir. Araştırma içinde elde edilen bulguların ve bilgilerin, Türk resminde Nurullah Berk ve dönemine odaklanan araştırmacılar için referans bir kaynak metin olması hedeflenmiş ve sanatçının Türk resmine sağladığı yenilikçi yaklaşımın önemi vurgulanmıştır.

1. Türk Resmi ve Kübist-Konstrüktivist Yaklaşımlar İçinde Nurullah Berk

Türk resmi, Batı ile kurulan ilişki bağlamında incelendiğinde Cumhuriyet Dönemi ressamlarından Nurullah Berk'in önemli bir yere sahip olduğu görülmektedir. Sanatçının "*üçüncü sınıf ressam ve yazar*" olarak kendisini nitelendirmesi ya da resimlerinin oldukça fazla eleştiri alması, onun Türk Sanatı içindeki yerini ve önemini değiştirmemektedir.

Bu nedenle, Nurullah Berk resimlerinin dayandığı temel kaynaklar da kübizm ve konstrüktivizm akımları içinde ele alınmalıdır. Öyle ki; kübizm akımının doğmasını sağlayan Picasso ve Braque gibi sanatçılar, Nurullah Berk'in yurtdışında aldığı eğitimle birlikte onun sanatında önemli bir yer tutan ve onu yakından etkileyen sanatçılardır. Turan Erol, Nurullah Berk'i şu sözler ile tanımlamaktadır; "Nurullah Berk'in ilk yapıtlarından itibaren kübizm'e eğilim göstermesinde kendi anlatımıyla, 'ressamın öz mizacının' da işlevi büyük olsa gerek... Bir akım, bir estetik zorla, yapmacık olarak benimsenip uygulanamaz. Berk'teki geometrik disiplin özlemi kübizm'e sevgisinden çok, ya da bir o kadar, kendi öz niteliklerinin ürünüydü" (Erol, 1982).



Resim 1: Nurullah BERK, (URL 1).

Şüphesiz kübizm akımı, 20. yüzyıl resmine farklı açılardan oldukça önemli katkılarda bulunmuş, birçok sanatçıyı da etkilemiştir. "Kübizmi, nesnelere parçalamaktan çok geometrik biçimlendirme olarak görmek; klasik anlayışın kompozisyon, desen, geometrik inşa, ışık-gölge dağıtımı, biçim sadeliğini uygulamak gibi ilkeleri kuruluş amaçları olarak kabul eden gruptan, özellikle Nurullah Berk, Cemal Tollu konstrüktivist ve kübist eğilimli resimler yapmışlardır" (Yarar, 1983).

Norbert Lynton 'Modern Sanatın Öyküsü' adlı kitabında kübizmi tariflerken şu ifadeleri kullanmıştır;

"Gerçekliği belli bir ölçüde dolaysız olarak yansıtmak gibi eskiden beri yüklenilmiş bir ödevi bırakmak özgürlüğü, dünyayı yepyeni açılardan yansıtmak için yeni anlatım yolları ya da yeni dil birleşimleri bulma özgürlüğü. Bu özgürlüklerin bir disiplin olarak görülmesi" (Lynton, 1982: 63).

Ayrıca kübizm, beslendiği kaynaklar dâhilinde de ilkel dönemden doğu sanatına dek uzanmış, geleneksel doğa resmine tepki olarak yepyeni bir döneme kapı açmıştır.

Sanat tarihine bakıldığında, birçok sanatçının bu akım içinde yer almalarındaki temel etkenlerin başında, akımın yeni olması, farklı üslup ve anlatım olanaklarını şekillendirmesi ve sanatçıların kendilerini ifade etmede daha özgür bir tavır sergileme olanağı bulmaları gelmektedir.

Bu bağlamda Nurullah Berk, 1933 yılında ikinci kez gittiği Paris'te Lhote ve Léger atölyelerinde eğitim görmüş, bu sanatçıların desen, kütle ve hacim konularında ele aldıkları pek çok sanatsal yaklaşımı da benimsemiştir. "Bu yıllarda yaptığı resimleri incelendiğinde André Lhote'un Rönesans'a temellenen çağdaş klasisminin ve Léger'nin stilize edilmiş kübizm estetiğinin etkileri gözlenmektedir" (Erol, 1997: 9).

Öte yandan, Lhote ve Léger gibi sanatçıların benimsediği desen, kütle ve hacim yaratma anlayışını, Türk resmi içinde 'İzlenimci Çallı Kuşağı'nın yok ettiğini düşünen Nurullah Berk, bu anlayışı yeniden Türk Resmine getirmeyi amaçlamıştır.

"1933 sonlarında yurda döndüğünde isim babası olduğu "D GRUBU"nu beş arkadaşıyla kurdu. "Damlar", "İskambil kâğıtlı natürmort", "İbrahim'in portresi" ve "Teyyareciler" adlı yapıtları bu dönemin Kübik çalışmalarından örneklerdir. N. Berk'in Resim Sanatındaki eğilimi: 1914 Çallı İbrahim'in getirdiği bir çeşit Empresyonizm'den sonra, hava içinde dağılan renklere (Cézanne'in öngörüşüne uyarak) çizginin sağladığı "konstrüktif" tasalarında resimde yer almaları gerekiyordu. Doğu-Türk görsel sanatların teknik özelliğine eğildiğimizde dikkati çeken başlıca kalitenin rengin çizgiye üstünlük sağlamadığı ona paralel yürüdüğü, kesin hatlar içinde yer alan renksel uyumun o hatlar sınırını geçmediğidir. Resim sanatıyla en yakın kol olan Doğu minyatürlerinin renk uyumuyla birlikte "Çizgi Arabeski" gözettikleri dikkati çeker. "Hat" sanatında İslâm yazısının bir çeşit resim olduğu kuşku götürmez bir gerçektir. Arabesk'e büyük önem veren Sanatçı, "Yatan kadın", "Dalgalar", "Gergef işleyen", "Ütü yapan" gibi eserleri bunun örnekleridir" (Kınaytürk, 1992: URL 2).

Kurulmasına öncülük ettiği D Grubu'nun üyelerinin tüm sanatsal üretim süreçlerinde (1933-35) bu anlayışın bir devamlılığı olarak 'Birleşimsel Kübizm' sezilmektedir. Çünkü D Grubu, Türk Sanatında plastik değerleri ön plana çıkarmayı amaçlamıştır. Bu bağlamda Nurullah Berk, grubunu ve sanat anlayışını tanıtmayı amaçlarken sadece resimleri ile değil pek çok yazısı ile de bir sanatsal yaklaşım oluşturmuştur. Bu yaklaşım, sanatsal ifade biçimi olarak grubun diğer üyeleri tarafından da benimsenmiştir.

"Türk resim tarihiyle ilgili olarak 20. yüzyılın ikinci yarısında yazılmış dört kitaptan üçü Berk'in imzasını taşır! Bu, sonuçları açısından, yeni değer ölçütlerini öylesine tehdit eden bir durumdur ki, hayatı boyunca Berk'e savaş açan Sezer Tansuğ bile D Grubu'na yönelik eleştirisinde birçok şeyi geçiştirmek zorunda kalmıştır; en azından Türk resminin çağdaşlaşma sancısı irdelenirken, sanat tarihinin resmiyet kazanmış değerlendirme modeli hala gündemdeki yerini korumaktadır.

Hiç kuşkusuz, Berk'in kurucu üyesi olduğu bir gruba sahip çıkması son derece doğaldır; ancak bu savı doğrulama amacıyla ister istemez önceki kuşaklarla hesaplaşmak zorunda kalıp, tercihlerini sadece D Grubu'na göre yapması hiçbir zaman yeterince tartışmaya açılmamıştır" (Ergüven, 2007: 186).

Nurullah Berk resimlerinin ilk dönem örnekleri, yukarıda da tanımlandığı üzere kübistkonstrüktivist ve geometrik yaklaşımlar içinde şekillenmiştir. Bu yaklaşımlar elbette Lhote atölyesinde aldığı eğitime ve hocasından esinlenmesine dayalı yaklaşımlardır. Öte yandan Berk, bu durumu kübizm üzerinden; "Kübizm'e gelince, Lhote, bu eğilime insancıl, ılımlı bir nitelik aşlamak istiyordu. Onca tabiatı biçimlendirmek, stilize etmek, dekoratif - süslemeci bir tatlılığa götürmekti... Tatlı kıvrımlı, dekoratif çizgisi, empresyonistlerinkine yakın, sıcak ve soğuklarla ustaca oynayan bir paleti vardı" (Berk, 1972: 5) şeklinde bir ifade ile tanımlar. "Bu ifadesi, Berk'in sanatında gelişen dekoratifleşme ve süsleme eğiliminin köklerinin ne olduğunun anlaşılması açısından önem taşımaktadır" (Özkan, 2012: 128).

Sanatçının 1960'lı yıllardan sonra yaptığı pek çok resmi ise; ilk dönemlerinde gözlemlenen batılı etkilerin önüne geçerek dekoratif öğelerin ve yerel motiflerin kullanıldığı, bununla birlikte kendi kültüründen de beslendiği konu ve kompozisyonlara sahiptir. Hat ve minyatür sanatının yansımasını içeren pek çok eseri, sanatçının özgün bir kimlik oluşturmasını sağlamıştır. Sanatçının eserlerinde; "kübizm ve minyatür arasındaki ikilem net bir şekilde gözlenmektedir" (Karayağmurlar, 2001: 5-6).

Bu bakımdan; "Kübist-Konstrüktivist etkilerin Nurullah Berk'in (...) ileride resmedeceği yerel motif ağırlıklı kompozisyonların dayanak noktası olduğu söylenebilmektedir. Bu açıdan bakıldığında Berk'in resimlerinin Konstrüktivist ya da Kübist olduğunu söylemek mümkün değildir. Eserlerinde gözlemlenen katı disiplin sanatçıyı her daim ara bir yerde tutmuştur. Eserlerinin çok ölçülü ve hesaplı olmalarının yanı sıra grafik özelliklerin ağır bastığı çalışmalar olmasının sebebi bu olmuştur" (Ölmez, 2017: 49).

2. Nurullah Berk'in "İskambil Kâğıtlı Natürmort" Resmi

Nurullah Berk'in 1933 yılında yaptığı "İskambil Kâğıtlı Natürmort" resmi, hem yapıldığı

dönem itibariyle hem de kübist bir yaklaşım içinde olması sebebiyle önemli bir örnektir. Resmin genel kompozisyonu içinde ele alınan masa, şişe, iskambil kâğıtları gibi nesnel anlatımlar sanatsal ifadede kübist bir özellik taşıyorlar da, resmin genelinde anlam kaymaları gözlenmektedir. Resim yüzeyindeki doğaya ait imgeler ağırlıklarından kurtarılarak uçucu görünümüyle ve kıvrımlı lekelerin dinamik dağılımlarıyla birer soyutlamaya dönüşmektedirler.

"İskambil Kâğıtlı Natürmort" resmi, mavi ve soğuk yeşilin egemen olduğu zemin üzerinde, sıcak tonları içeren nesnelerin geometrik parçalanmalarının yer aldığı bir kompozisyonun ibarettir.

Kompozisyondaki parçalanmalar, bir masa yüzeyindeki örtüyü ifade eden yarım daire formlarının sürahi, meyve tabağı vb. öğeler ile birlikte ortaya çıkardığı çeşitli dörtgen ve geometrik biçimlerden oluşmaktadır.



Resim 2: Nurullah BERK, "İskambil Kâğıtlı Natürmort" 1933. Tuval Üzeri Yağlıboya, 60x80 cm. İstanbul Devlet Resim Heykel Müzesi Koleksiyonu (URL 3).

Nesnelerin geometrik parçalanmalarla kübist bir anlayışı yansıtılmalarının yanı sıra, bütünü oluşturacak şekilde çizgi ve leke karşıtlıklarını içermeleri de konstrüktivist bir yaklaşımın benimsendiğini göstermektedir. Bu nedenle Malevich'in dediği gibi; "Yaratıcı edim çizgiler, düzlemler ve üç boyutlu şekiller aracılığıyla ifade edilir ve birbirinden renk, doygunluk, yapı, doku, organizasyon ve sistem bakımından da farklı olabilecek, bambaşka türlerin durağan ve dinamik biçimlerini üretir" (Malevich, 2013: 43-47).

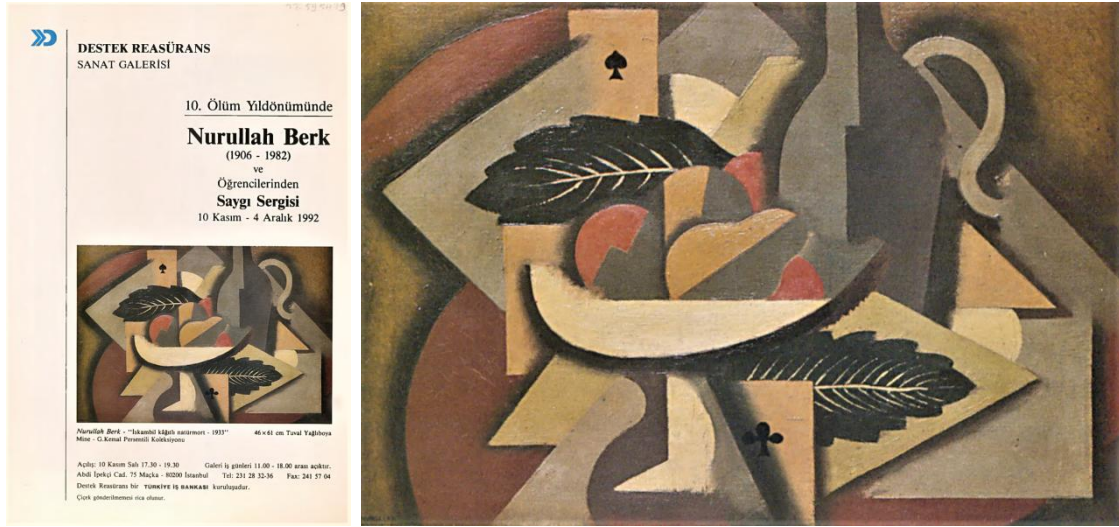
Resim yüzeyinde kontur çizgileri oldukça sert bir yapıda kullanılmış ve renklerin oluş-

turduğu düz zeminlere de yer verilmiştir.

Söz edilen bu resmin odak noktası ise, kompozisyonun merkezinde yer alan turuncu renkteki üç dairesel formdur. Resmin geneline yayılan ve biçim-renk bağlamında merkeze yönelen diğer plastik elemanlar da, odak noktasındaki bu üç dairesel forma hizmet etmektedirler.

Lekeseli farklılıkların bir arada kullanımı sadece biçimsel olarak değil, renk seçimi ile de espası ortaya çıkararak anlatım şekilleridir. Genel olarak tüm elemanlar detaylarından arındırılmış, yalın lekelerle dönüştürülmüş ve grafiksel bir üslupla resmedilmişlerdir. İskambil kâğıtları, natürmortu oluşturan kompozisyon içinde diğer kompozisyon elemanlarına göre daha sembolik ve grafik etkiye sahiptirler. Kompozisyonda yer almaları resme bir hareketlilik ve farklılık katmak içindir. Resme kattıkları bu hareketlilik ve farklı plastik etkileri açısından iskambil kâğıtları, sanatçı için de resmin adının konmasında referans olmuşlardır.

Bu açıdan değerlendirildiğinde, sanatçının 1933 yılında yaptığı pek çok resminde iskambil kâğıtlarını kullandığı görülmektedir. 1992 yılında İstanbul Destek Reasürans Sanat Galerisi'nde açılan "10. Ölüm Yıldönümünde Nurullah Berk (1906 - 1982) ve Öğrencilerinden Saygı Sergisi" broşürünün kapak görselinde de sanatçının bu döneme ait ve aynı adı taşıyan başka bir "İskambil Kâğıtlı Natürmort" resmi yer almaktadır;



Resim 3: Nurullah BERK, "İskambil Kâğıtlı Natürmort" 1933. Tuval Üzeri Yağlıboya, 46x61 cm. Mine –G. Kemal Koleksiyonu (URL 4).

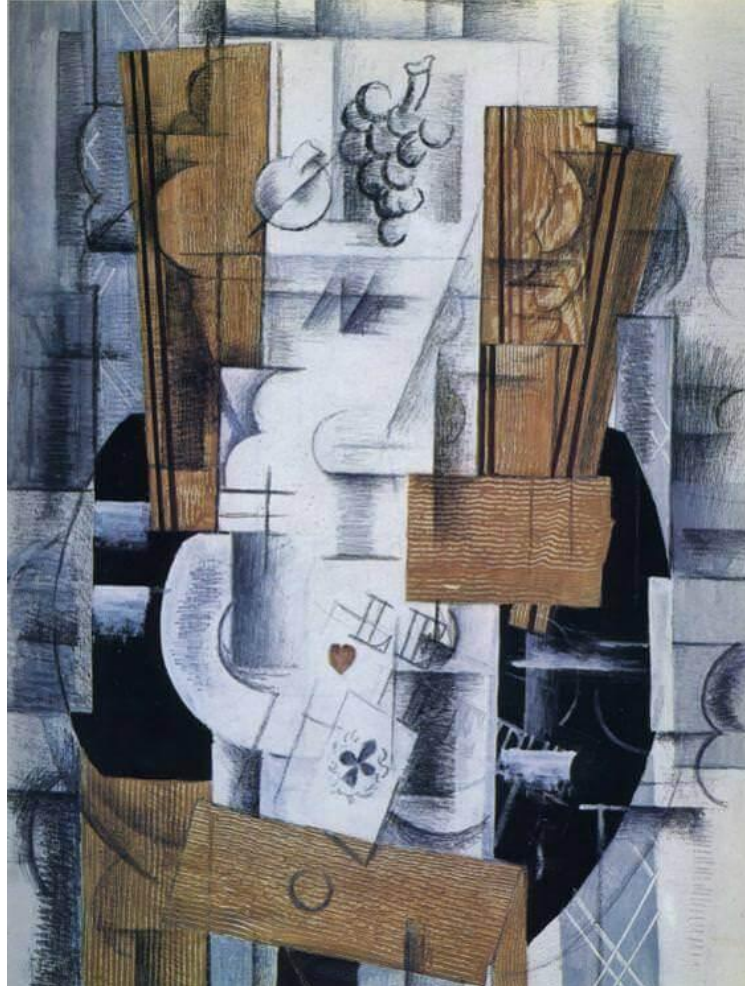
2.1. Nurullah Berk'in "İskambil Kâğıtlı Natürmort" Resminin, Georges Braque'ın "Oyun Kâğıtları ile Natürmort" Resmi ile Karşılaştırması

Nurullah Berk'in "İskambil Kâğıtlı Natürmort" resmi ile Georges Braque'ın "Oyun Kâğıtları İle Natürmort" resmini karşılaştırdığımızda bazı benzerlikler dikkatimizi çekmektedir. Oyun kâğıtları üzerindeki işaretlerin aynı olması, birbirleri ile ilgisizmiş gibi gözükken nesnele-

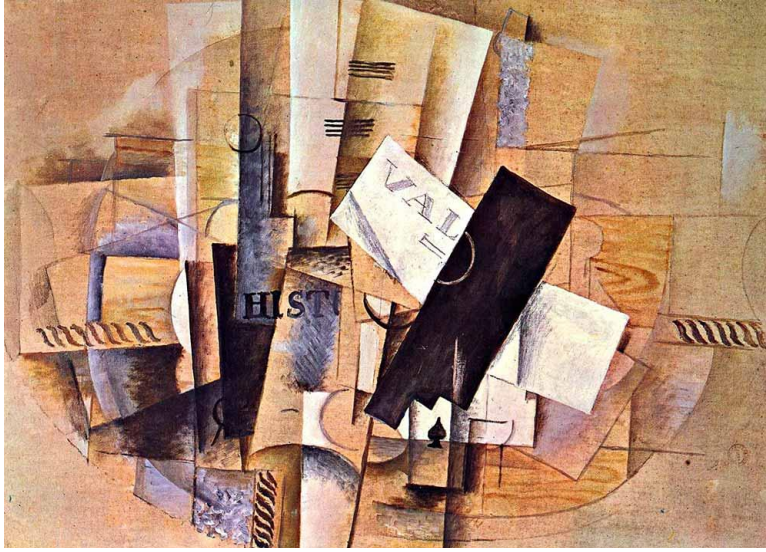
rin kurgusal geometrisi ve yan yana getiriliş biçimleri, ayrıca bu öğelerin lekesel anlatımlarının farklı yüzeylere dönüştürülmesi, iki resmin karşılaştırmasında oldukça önemli detaylardır.

Braque resminde tüm kompozisyonu kaplayan nesnel soyutlama birbirinden kesin çizgilerle ayrılırken, kendi içinde bir bütüncül kompozisyon kurgusunu da içermektedir. Ancak Nurullah Berk'in kompozisyonu her ne kadar Braque resminin benzeri olsa da, Berk'in resmi çok daha lekeselci bir tavrı, geometrik ve grafiksel anlayışla yansıtmaktadır. Çünkü yüzeyler ve renkler Berk'in resminde daha düz ve daha sade olarak ele alınmışlardır.

Braque resmindeki yüzey parçalanmaları ise, çizginin ve dokunun çok daha yoğun kullanıldığı bir uygulamadan ibarettir. Ayrıca renk kullanımındaki seçicilik de Nurullah Berk'in renk anlayışından ayrılarak kendine özgü bir renk üslûbunu yansıtmaktadır. Braque'nın bu kompozisyonunda grafiksel etkiler yoğunluk kazanmakta, çizgilerin, lekelerin ve renklerin kullanılış şekli, grafiksel olmanın ötesinde illüstratif bir yaklaşımı da içermektedir. Tipografik elemanlara resmin yüzeyinde yer verilmesi de bu düşünceyi desteklemektedir.



Resim 4: Georges BRAQUE, "Oyun Kâğıtları İle Natürmort" 1913. Tuval Üzeri Yağlıboya ve Karakalem, 60x80 cm. *Paris Modern Sanatlar Müzesi* (URL 5).



Resim 5: Georges BRAQUE, "Heykel Kaidesi" 1913, 65x92 cm. Kunst Museum, Basel (URL 6).

SONUÇ

Çeşitli sanat akımlarının ve yaklaşımlarının dünya genelindeki örneklerinde, grafiksel etkiler ve biçime dayalı uygulamalar görülmektedir. Bu uygulamalar kübist-konstrüktivist akımlar içinde nokta, çizgi, leke, renk, doku, form ve biçim gibi tasarım öğelerinin kullanımına, bununla birlikte, sembol, simge, kolaj, fotoğraf gibi yardımcı elemanlar ve tekniklerin de grafik etkilerine yer verilmesine olanak yaratmıştır. Öte yandan bu etkiler, yeni sanatsal ifade biçimlerinin ortaya çıkmasını da sağlamıştır. Ortaya çıkan bu etkiler ve yeni ifade biçimleri, çoğunlukla modern sanat anlayışı içinde değerlendirilmişlerdir. Bu bakımdan şunu rahatlıkla söyleyebiliriz ki; Nurullah Berk'e göre sanatın doğayı ve konuyu terk etmesi, modern sanatı nitelendirmekte ve yeni anlatım olanaklarını sağlamaktadır. Çünkü sanatçıya göre modern sanat düşünsel bir edimdir. Nurullah Berk kendi sözleriyle bu durumu "entelektüel bir manifesto" olarak tanımlar. Onun için modern ressamın ise tanımı, resmetmeyen, düşünenidir.

Tüm bu anlatımların dayandığı temel nokta, gerek Nurullah Berk gerekse de Georges Braque resimlerindeki bakış açılarının farklı yönde oluşu, biçimlerin çoğaltılabilirliği, nesnelere düzlemsel olarak ayrıştırılmaları ve geometrik olarak yorumlanmalarıdır. Görsel gerçekliğin yerini zihinsel/düşünsel gerçekliğin almış olduğunu bize gösteren bu durum, ele alınan nesnenin çözümünde başvurulan grafik etkilerin, tekniklerin ve uygulama metodlarının sağladığı yenilikçi ve modern bakış açısını da desteklemekte, evrensel düşünce ve yeni sanat anlayışını etkili kılmaktadır. Nurullah Berk'te bu çizgide köklü değişimlere neden olan bir sanat hareketinden etkilenerek, sanatsal üretimlerini kendi kültüründen beslemiştir. Batı'nın kübizmi ile Doğu'nun minyatür ve halk sanatları, Nurullah Berk'in sanatının temelini oluşturmuştur. Sanatçının sadece bir tarafa yoğunlaşmadan aradaki duruşu, Türk Sanatı içindeki farkını ve önemini göstermektedir.

KAYNAKLAR

- Ergüven, M. (2007). "Davetsiz İzleyici / Resim Üzerine Denemeler", Kültürel Çalışmalar: 14, Agora Kitaplığı, İstanbul.
- Erol, T. (1982). "Nurullah Berk Üstüne", Boyut, Sayı:12, Nisan 1982, Ankara.
- Erol, T. (1997). "Nurullah Berk Kronolojisi", Sanat Çevresi, Sayı:219, Ocak 1997.
- Karayağmurlar, B. (2001). "Nurullah Berk ve Kübizm", D.E.Ü. Buca Eğitim Fakültesi – İzmir.
- Lynton, N. (1982). "Modern sanatın Öyküsü", Çev: Cevat Çapan-Şadi Öziş, Remzi Kitabevi, İstanbul.
- Malevich, K. (2013), "Nesnesiz Dünya "Süprematizm Manifestosu", Çev: F. Cansu Tapan, Dedalus Kitap: 42 Kuram: 5 - Sanat Tarihi 2, İstanbul.
- Mc Colk, M. (2005). "Picasso İstanbul'da", İstanbul.
- Ölmez, E. (2017). "Türk Resim Sanatında Grafik Öğelerin İncelenmesi", Yayınlanmamış Yüksek Lisans Tezi, T.C. Doğuş Üniversitesi Sosyal Bilimler Enstitüsü Plastik Sanatlar Anabilim Dalı, İstanbul.
- Özkan, Ö. (2012). "Çağdaş Türk Resminde Soyut ve Soyutlama Yaklaşımları Bağlamında Yapı Ve İçerik Sorunları", Yayınlanmamış Sanatta Yeterlik Tezi, T.C. Dokuz Eylül Üniversitesi Güzel Sanatlar Enstitüsü Resim Anasanat Dalı, İzmir.
- Sözen, M. ve Tanyeli, U. (2011). "Sanat Kavram ve Terimleri Sözlüğü", Remzi Kitabevi, Ekim 2011, İstanbul.
- Şerbetçi, F. (2008). D Grubu Sanatçılarının Türk Resim Sanatının Gelişim Sürecine Kazandırdığı Farklı Bakış Açuları, Trakya Üniversitesi Sosyal Bilimler Enstitüsü Resim Bilimi Anasanat Dalı (Yayımlanmamış Yüksek Lisans Tezi) Edirne.
- Yarar, E. (1983). "D Grubu ve Türk Resmindeki Yeri", Boyut, Sayı 15, Eylül 1983, Ankara.

İnternet Kaynakları

- URL 1: <https://www.dersimiz.com/bilgibankasi/nurullah-berk-kimdir-hakkinda-bilgi-5373> (Erişim Tarihi: 02.06.2020).
- URL 2: <https://core.ac.uk/download/pdf/129512526.pdf> (Erişim Tarihi: 02.06.2020).
- URL 3: <http://sanatokuma.blogspot.com/p/nurullah-berk.html> (Erişim Tarihi: 28.05.2020).
- URL 4: <https://core.ac.uk/download/pdf/129512526.pdf> (Erişim Tarihi: 02.06.2020).
- URL 5: <http://www.georgesbraque.org/still-life-with-playing-cards.jsp#prettyPhoto> (Erişim Tarihi: 28.05.2020).
- URL 6: <https://www.istanbulsanatevi.com/sanaticilar/soyadi-b/braque-georges/georges-braque-heykel-kaidesi-1435/> (Erişim Tarihi: 02.06.2020).