



# Kesit Akademi Dergisi

## The Journal of Kesit Academy

ISSN: 2149 - 9225

Yıl/Year: 6, Sayı/Number: 22,

Mart/March 2020, s./p. 212-225

Geliş/Submitted: 06.02.2020

Kabul/Accepted : 19.03.2020

Yayın/Published: 25.03.2020

DOI Number:

[10.29228/kesit.41644](https://doi.org/10.29228/kesit.41644)

Araştırma Makalesi

**Dr. Öğr. Üyesi Gonca YAYAN**

ORCID ID: <https://orcid.org/0000-0002-2915-3137>

Gazi Üniversitesi, Gazi Eğitim Bilimleri Enstitüsü,

Resim İş Eğitimi Bölümü,

yayangonca@gmail.com

**Cansu ÖZCAN**

ORCID ID: <https://orcid.org/0000-0002-4357-3736>

Gazi Üniversitesi, Gazi Eğitim Bilimleri Enstitüsü,

Resim İş Eğitimi Bölümü,

ozcansu00@gmail.com

### TÜRK MİTOLOJİSİNDE YER ALAN MİTOLOJİK UNSUR VE SEMBOLLERİN ŞEVKAT İŞLEGEN'İN ESERLERİNE YANSIMALARI

#### Öz

Mitoloji ve mitler toplumların bellekleridir. Mitolojiler, toplumların sosyal yaşantı, kültür ve inançlarının yeni nesillere aktarımında oldukça önemli bir role sahiptir. Mitolojide yer alan efsaneler, farklı tiplerdeki karakterler ve tanrılar, toplumun dünyaya bakış açısını ve algılama şeklini bizlere sunmaktadır. Sözlü veya yazılı olarak aktarılan bu bilgiler, toplumsal bellekte yer almak yoluyla, günümüzde de bilinçaltında yaşatılmaktadır. Sosyal hayatımızda hala etkisini gösteren ve bilinçaltımızda yer alan bu mitolojik inançları davranışsal ve içgüdüsel olarak sanatçılar eserlerine yansıtmaktadırlar. Pek çok sanatçı eserlerinde bu mitolojik kavramları kendi yorumlarını katarak sentezlemişlerdir. Şefkat İşlegen de resimlerinde mitolojik unsurları kullanmış başarılı sanatçılardan biridir. Bu makalede sanatçının eserlerinde kullandığı figür ve renklerin Türk Mitolojisindeki anlamları ve Türk toplumundaki yerleri ile eserlerine yansımaları değerlendirilecektir.

**Anahtar Sözcükler:** Türk Mitolojisi, Mitolojik Kavramlar, Şefkat İşlegen resimleri

## THE REFLECTIONS OF THE MOTIFS AND SYMBOLS IN TURKISH MYTHOLOGY TO THE WORKS OF ŞEFKAT İŞLEGEN

### Abstract

Mythology and myths are the memory of societies. Mythology has an important place in transfusing the social lives, cultures, faiths of the society to the new generations. The legends, different types of characters and gods in mythology provide us the way of society perceptions and point of views to the World. Nowadays, the information transmitted either in oral or written form continues to exist in subconscious of human. Many of artists have used these mythological concepts in their works. Şevkat İşlegen is one of successful artists who, used mythological elements in her paintings and included them in her works. The figures and colours she used in her works, their meaning in Turkish mythology, the places where they settled in Turkish society, and we will try to examine based on the reflections of our artist's works.

**Keywords:** Turkish Mythology, mythological concepts, pictures of Şevkat İşlegen

### GİRİŞ

Mit kelimesi, Yunanca “myth”, “epos”, “logos”, Osmanlıca “esatir”, “usture”, Türkçe “söylence” olarak adlandırılmaktadır (Sarıtaş, 2006: 2). Osmanlıca-Türkçe sözcüklerde ilk çağlardaki insanların tanrıların hakkındaki hikâye ve masallar olarak geçmektedir (Gültepe, 2015: 13). Mitoloji, mitleri inceleyen bir bilim dalıdır. Doğu ve batı toplumlarında mitolojiyi besleyen en büyük etken din olmuştur. Din sayesinde insanların doğayı ve yaşamı algılamak için yarattıkları hayal ürünü pek çok karakter ve onlara ait olduğu düşünülen ruhlar, mitolojinin gelişimine katkı sağlamıştır. Öyle ki bu toplumlar içinde yaşanan ritüeller insan hayatını etkilediği gibi sanatı da etkilemiştir (Özkartal, 2015: 5). Günümüzde de sanatçıların pek çoğu eserlerinde mitolojik konulara, figür ve sembollerde yer vermektedir. Bu sanatçılarımdan olan Şevkat İşlegen de eserlerinde mitolojik unsurları kullanıp farklı yorumlarla eserler ortaya çıkartmıştır. Şevkat İşlegen sanata bakış açısını açıklarken Türk mitolojindeki ritüelleriyle resim yapmanın bir düşünme ve yaratma etkinliği olduğunu söylemektedir. Aynı zamanda da bir yaşama biçimidir demektedir. Resimde biçimler ve renkler teknik ne olursa olsun ancak bu mitolojik öğelerle birlikte bir anlam kazanmaktadır. Sanatçı resim yapmayı kendi iç dünyasıyla ilgili dışavurumculuk eylemi olarak görürken mitolojiden daima bu anlamda faydalanmıştır. Bu çalışmada sanatçının eserlerinde görülen Türk mitolojisindeki sembol ve renkler anlamlarıyla açıklanmıştır.

### Şevkat İşlegen' in Eserlerinde Kullandığı Mitolojik Kavramlar ve Renklerin Anlamları

Sanatçının aşağıda gösterilen resimlerini incelediğimizde kadın temasını sıklıkla işlediğini ve kadının hayattaki mücadelesini resmetmiştir. Resimlerinde kullandığı renk ve mitolojik kavramlar aşağıda Türk mitolojisindeki anlamlarıyla açıklanmıştır.

### **Güneş ve Ay**

Türklerde güneş kutsal sayılmıştır. Güneşin dişi Ayın ise erkek olduğu inancı yaygındır. Dişi olan Güneş Umay ile bağdaştırılmıştır. Türkler de güneş doğunun, ay da batının sembolü olmuştur. Güneş ve Ay için kurbanlar kesmişlerdir (Ögel, 1971: 168). Göktürkler, yönlerini tayin ederken yüzlerini doğuya, yani güneşin doğduğu yöneltirlerdi. Bunun içinde doğuya "ilgerü" yani "ileri" demişlerdir (Gültepe, 2015: 454).

Güneş, hükümdarlıkla, olgunlaşma ve bitkilerin yaşamsal döngüleri için gerekli olan en temel unsurlardan biri olmuştur (Şenses, 2001: 212).

### **Hayat / Dünya ağacı**

Türk kültüründe hayat ağacı, hayatın ve sonsuzluğun simgesi olarak görülmüştür (Aslan, 2014: 61). Hayat Ağacı türeme ile alakalıdır (Işık, 2019: 547). Dünya mitolojilerinde önemli yere sahip olan ağaç yer ve gökyüzünü birleştiren bir konumdadır (Mirzaoğlu Sıvacı, 2005: 38). Efsanelerde geçen ağaçtan türeme ile ilgili hikâyeler ağacın dişiliği ve kutsallığının yaşamın devamı olarak simgelenmiştir. Ağacın yapısı gereği meyveler verip mevsim döngüsünde kuruyup tekrar yeşermesi ve meyve vermesi kadınlarla ortak bir özellik olarak da sayılmıştır (Çoruhlu, 2011: 130).

### **Balık**

Altay yaratılış destanında geçen balığın, dünyayı yaratmada yardımcı olması ve dünyanın balık üzerinde durduğuna inanılmaktadır. Türkler için bereketin sembolü, uğur ve bolluk olarak sayılmış evliliklerde de mutluluk ve üremenin simgesi olarak görülmüştür (Çoruhlu, 2011: 177). Balığın çok yumurta yapması üremeyi temsil etmesi yaşam döngüsünü gösterdiği gibi balıkların beraber gezmeleri de birliği ifade etmektedir (Ersoy, 2007: 452).

### **Yırtıcı Olmayan Kuşlar**

Cenneti simgeleyen kuşlar, Şamanın biçimine girerek onu koruğunu ve gökyüzüne çıktığına inanılmaktaydı. Kuğu, kaz, ördek, sülün, saksagan, turna, karga, ördek, tavus, güvercin ve bıldırcını bu grupta yer alabilir. Uğurlu bir yaratık olması nedeniyle Türk mitolojisinde insanların ölen yakınlarının ruhunu bir kuşun taşıdığına inanılmıştır. Kuşlar, uhrevi âlemin dünyevi âleme karşı bir direnişinin sembolüdür. Kuran' a göre de kuş, ölümsüz olmanın sembolüdür. Siyah kuş zekâ, yeşil ve mavi kuş, aşk ilhamı, beyaz kuş şehvet, kırmızı kuş uhrevelik ve ölümsüzlükle ilişkilendirilmiştir (Ersoy, 2007: 88). Tavus güzellik, itibar ve şerefi, güvercin uzun hayatı, kaz erkeklik, evlilik ve başarının sembolü olmuştur (Çoruhlu, 2011: 187).

### **Horoz- Tavuk**

Birçok kültürde horoz, güneşin ve gururun sembolü olarak algılanmış, onun ötüşüyle güneşin doğuşu arasında ilişki kurulmuştur (Dalkıran, 2017: 338). İran mitolojisinde mitra inancına göre yeniden dirilişin ve yeni gün ışığı habercisi olmuştur (Dündar, 2000). Kötü ruhları kovan, koruyucu bir simge olmuştur. Horozun günün ağarışını haber vermesiyle bu anlamı ifade edilmiştir (Çoruhlu Y. , 2000: 148). Horoz ve tavuk Türk kozmolojisinde kötü ruhları kovan ve barış unsurunun hayvan biçimli simgesi olmuştur (Çoruhlu Y. , 2000: 149).

### **Boğa**

Boğa, vahşi gücün ve tenasül gücünün sembolü olmuştur (Sarıkçıoğlu, 2002: 64). Kuvvet ve kudret timsali olduğundan aynı zamanda hükümdar ya da hükümdarlık simgesi sayılmıştır. Dede korkut hikâyelerinde de boğa güç, kuvvet ve yiğitlik simgesidir (Çoruhlu, 2011: 177).

### **Çiçek**

Çiçek motifini kilimlerde çadırlarda görmek mümkündür. Cenneti simgeleyen bir motif olarak karşımıza çıkmaktadır. Cenneti simgeliyor olması ahiret inancının bir göstergesidir (Vural, 2018).

### **Kadın**

Kadın figürü mitoloji de hem tanrıça hem ruh olarak karşımıza çıkmaktadır. Kadın doğurganlığı, üremeyi sağlayan hayatın ve devamlılığın sembolüdür (Çoruhlu, 2011: 42). Türk kültüründe Umay ana, evliliğin ve çocukların koruyucusu olarak bilinmektedir (Küçük, 2013: 117).

### **Dört Yön İfadesi**

Türlere göre ay, kuzeyin güneş de güneyin sembolü olmuştur (Ögel, 1995). Eski Türk metinlerindeki birtakım ifadeler, dünya içerisindeki yön kavramı ile gösterilmiştir. Örneğin Kültigin yazıtının kuzey cephesinde yer alan aşağıdaki satırlarıdır. "Buyruk beyleri Otuz (tatar) Dokuz Oğuz beyleri milleti bu sözümü iyice işit; sağlamca dinle: ileri (doğuda) gün doğusuna, beri (güneyde) gün ortasına geri (batıda) gün batısına yukarı (kuzeyde) gece ortasına doğru (olan yerlerin) bu içindeki milletler hep bana itaat eder Bunca milleti hep ben yönetirim." Bu ifadeler, ana yönler ile aynı zamanda zamanı da göstermiştir. Doğu istikametinin zaman unsuru olarak sabahı (yani gün doğuşunu), güneyin öğle (gün ortası), batının akşam (gün batışı) kuzeyinse gece yarısını (yani gece ortası) temsil ettiği düşünülmüştür. Altaylarda dünyanın önce daire, sonra kare şeklinde olduğuna inanılmıştır. Yakutlardaki gök dairesinin dörtgen yeryüzünün kenarlarına değdiği fikri geçerli olmuştur. Burada da dört yön fikri önemli olmuştur. Bir Yakut hikâyesinde yeryüzünün şekli sekizgen olarak betimlenmekte olup ve yönler ara yönleriyle birlikte iki katına çıkmaktadır (Gültepe, 2015: 412-413).

### **Mavi**

Doğu yönünün simgesi olan mavi, gökyüzünün sonsuzluğun ve huzurun rengi olmasından dolayı gök ile ilişkilendirilmiştir. Sıfat olarak isimle kullanıldığında ise bu renk, o ismin Gök Tanrı ya da gökte olduğuna inanılan ruhlarla ilgili bir olduğunu göstermektedir (Çoruhlu, 2000). Çeşitli mitolojilerde akıl, idrak, sağduyu, iffet, lekesizlik, sadakat, Allah'a hürmet, barış gibi erdem ve erdemli davranışların simgesi olarak da kullanılmıştır (Çoruhlu, 2011: 224). Koyu lacivert tanrısal aşkı simgelerken, açık mavi adaletin rengi olarak simgelenmiştir (Ersoy, 2007: 59).

### **Beyaz**

Ögel'e göre Türklere aklık; temizlik, anlık, ululuktur. Bu renk devletin adalet ve gücünü simgelerken aynı zamanda devlet büyüklerinin ve rütbenin de simgesi olmuştur (Ögel, 1971). Çeşitli mitoloji ve kültürlerden doğan en genel anlamlarıyla bu renk, aydınlık, ışık,

güneş, hava, saflık, temizlik, iffet, masumiyet, sadelik, mükemmellik, kutsallık, kurtuluşu temsil eden renktir (Çoruhlu, 2011: 233).

### **Yeşil**

Türk mavisi rengini gökten (doğadan) alıyorsa, Türk toplulukları içinde yeşil rengini doğadan almıştır. Başka bir deyişle mavi deyince akla gökyüzü geliyorsa, yeşil deyince de akla ağaç ve orman gelmektedir. Gök ve yer kavram çiftleri nasıl birbirini bütünlüyorsa, aynı şekilde mavi ve yeşilde birbirini bütünlendiğinden Türk mitolojisi ve kültürüyle ilgili eski metinlerde zaman zaman bu iki renk birbirinin yerine kullanılmıştır. Sözcüğün kökü yaş' tır; yani yeşil yaşarmak, yeşermek, ortaya çıkmak anlamındadır. Yaşın bir diğer anlamı ise genç demektir. Ağaç yaş iken eğilir atasözünden anlaşılacağı gibi doğanın canlanması, ağaçların ve otların bitmesi yeşermesiyle (bir bakıma yeniden dirilişiyle) ilgili bir sözcüktür. Yeşil ilkbaharın gelmesiyle yaşamın, bolluk, başarı ve mutluluğun temsilcisidir (Çoruhlu, 2011: 228-229).

### **Siyah:**

Genel hatlarıyla bakıldığında bütün dünya mitolojilerinde ve simgeçiliğinde siyah rengin daha çok olumsuz anlamları ifade etmek için kullanıldığını görülmektedir. Ezeli karanlık, boşluk, ölüm karanlığı, tahribat, üzüntü, büyü, kötülük ya da ölümle ilgili mitlerde yer alan tanrılar, karmaşa ortamı, şeytan vb. gibi pek çok şey siyah renkle ifade edilmiştir. Şiddet, güç, yoğunluğu ile gerçeği vurgulamak için iyi ya da iyilik ilkesinin karşısındaki olumsuzluğu, kötü olan ilkeyi belirtmek için yas, ölüm gibi insanın hayatında meydana gelebilecek üzüntü verici hususları ifade etmek için kullanılmıştır (Çoruhlu, 2011: 220).

### **Sarı**

Çeşitli ülkelerin mitolojilerinde ve simgeçiliğinde sarı renk genel olarak güneşe ait bir simgedir. Bu olumlu unsura bağlı olarak da akıl, zihin, idrak, sezgi, iman gibi çeşitli kavramları ifade eder. Ancak eğer ışık ve altın sarısı dışındaki koyu sarı söz konusuysa o zaman olumsuz anlamlar ifade etmiştir. Nitekim koyu sarı haset, hırs, tamah etmek, vefasızlık, hıyanet, imansızlık, ketumluk gibi anlamlar göstermektedir. Dünya sahnesinde Türklerde sarı renk merkezin rengi olarak kabul edilmiştir. Toprağın, yani yaşanılan ülkenin rengi olmuştur. Bu nedenle yer unsuruyla sayılmıştır (Çoruhlu, 2011: 229).

### **Al-Kızıl**

Türklerde al ve kızıl birbirinden farklı olup al renk, koyu turuncuya yakın, ateş alevine benzer bir renktir. Kızıl ise açığa yakın parlak bir renk olarak kullanılmıştır. Al renk, kutsallık içerdiğinden Türkler "kırmızı bayrak" değil "al bayrak", "kırmızı kan" değil "al kan" demişlerdir. Yermek, aşağılamak anlamında "karalamak" derken, yüceltmek, övmek, kutsamak karşılığında "allamak" sözünü kullanmışlardır (Sarıtaş, 2006: 17).

### **Kahverengi**

Kızılla siyah arasında yer almakta olup daha çok siyaha yakın bir renktir saf olmayan ve kendini göstermeyen yer altı ateşi ile kil ve toprakla özdeşleştirilmiştir. Bunun için insanoğlunun keşfettiği ilk renktir. Yaprak rengi nedeniyle sonbaharı hatırlatır. Kırmızı ve siyah renklerden elde edildiği için her ikisinin de özelliklerini taşır. Roma da alçak

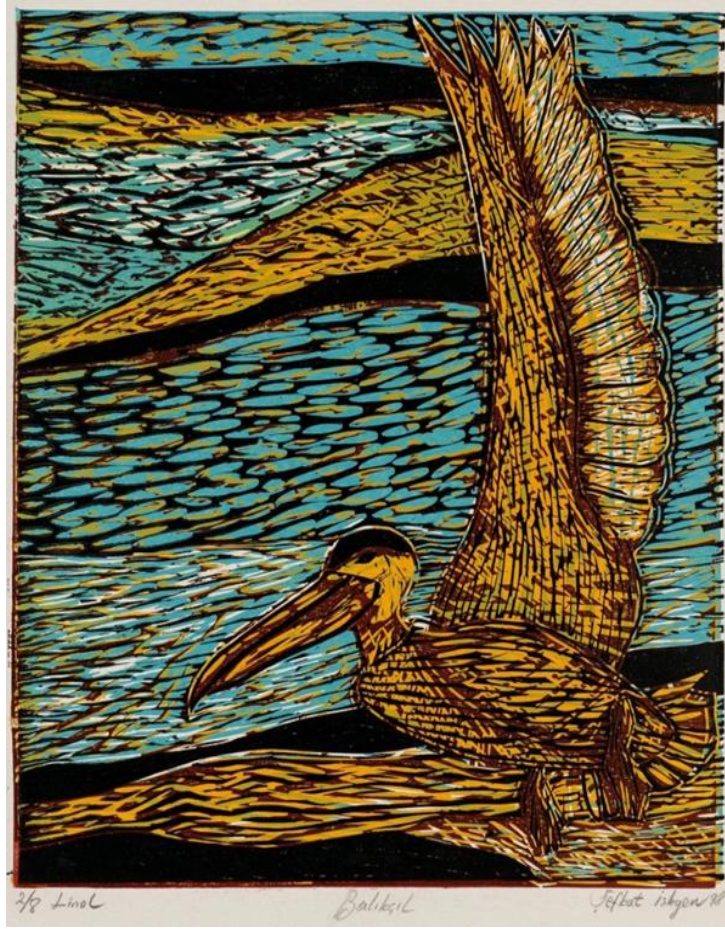
gönüllülüğün ve fakirliğin manevi ve zihinsel olgunluğun simgesi olmuştur. Bazı yorumculara göre ise kahverengi gelecek için sağlam ilişki kurma isteğini göstermektedir (Ersoy, 2007: 456).

### **Mor**

Elde edilmesi için mavi ile kırmızının kullanılmasında ki belirli oran nedeniyle gökle yer arasında ki dengeyi simgeler. Bunun yanı sıra soğukkanlılık tok gözlülük içe kapanıklık çekingenlik, aşk, ihtiras, itaat parlak zekâyâ sahip olma anlamlarıyla ilişkilendirilmiştir. Uzak doğu ülkelerinin geleneğinde mor renk aktif kırmızı ten mavi pasif bir geçişi yansıtmaktadır. Mor renk kendine güven ve özgürlük duygularını harekete geçirmektedir. Kimi zamanda monarşi ve aşırı zenginliği çağrıştıran bir renkte olmuştur. Yaratıcı ve ruhsal özellikler taşıdığından sanatçı rengi olarak bilinmektedir (Ersoy, 2007).

### **Turuncu**

Bu renk gökteki güneşle yer altındaki ateşin ortasında bulunduğu varsayılarak vahiy yolunu ve tanrı aşkına ulaşmanın olduğu kadar ruhsal dengenin de simgesel rengi olmuştur. Bağlılık ve doğruluğu yansıtması nedeniyle de kırmızı renk kadar olmasa bile enerji ve heyecan verici bir renktir olarak algılanmaktadır (Ersoy, 2007).



**Resim 1. Balıkçıl, Linol Baskı, 2/8**

**Eserin Analizi:**

Linol baskı yöntemiyle yapılmış olan çalışmanın sağ tarafında bir kuş figürü görünmektedir. Kanatlarını açmış uçmakta olan bu kuş sarı, kahverengi, siyah ve beyaz renklerde yapılmıştır. Zeminde yine sarı, mavi siyah ve beyaz renkler kullanılmıştır.

**Eserin Yorumu:**

Çalışmadaki kuşun kanatlarını açması ve genellikle sarı ve kahve tonlarında olması aynı zamanda o renklerin zeminde kullanılması aslında kuşun zeminle bir bütün olduğunu hissettirmektedir. Zeminde kullanılan siyah renkler Türk mitolojisinde keder, zekâ ve üzüntüyü simgelerken maviler ise huzuru sarı ve beyaz renkler ise huzurdan sonra gelecek tazeliği bize hissettirmektedir. Bu kuş sarı renk de resmedilirken aslında bilgeliği ve akılcılığı ile bütün olumsuzluklara karşı göğüs germekte olduğunu izlemeyi hissettirmektedir. (Resim-1)



**Resim 2. Yalı Çapkını, Linol Baskı, 1/8, 2005**

**Eserin Analizi:**

Çalışma linol baskı tekniği ile yapılmış turuncu, sarı, beyaz ve siyah renkte bir kuş motifi yer almaktadır. Çalışmada büyük bir yer kaplayan çalışmanın merkezinde kuş bir dalın üzerinde resmedilmiştir. Arka fonda ise yeşil, sarı, beyaz, siyah ve turuncu renkler kullanılmıştır.

**Eser yorumu:**

Eserin merkezindeki kuş figürü, cennetin temsili niteliğinde ve şamanın içine girip koruyan ruh olarak da betimlenebilir. Kuşun merkezde olup şamanın içine girip koruyan ruh gibi de düşünülebilir. Bu figürün merkezde ve sarı tonlarında olması Türk mitolojisine göre de

bu kuşun dünyanın merkezinde ve dala tünemiş gibi gösterilmesi ile özgürlük ve sınırlılıklar arasındaki bir bağla ilişkilendirilmiştir. Kuşun başının sola bakmasıyla gelecek kötülüklerle karşı koruyucu olarak turuncu ve sarı renklerle güneş ve yeryüzü arasındaki dengeleyici unsura bir vurgu yapılmak istenmiştir. Ağacının kuru bir dalında yer alan bu kuş figüründeki açık sarı, beyaz renklerle resmedilirken sakinlik, temizlik ve saflık duyguları yansıtılmaya çalışılmıştır. (Resim-2)



**Resim 3. Yaşam Anahtarı, Linol Baskı, 60x60, 2007**

#### **Eserin Analizi:**

Eserde iki kadın figürü yer almaktadır. Kadın figürleri siyah renklerde yapılmıştır. Sol taraftaki kadının üzerinde desensiz bir kıyafet varken sağ taraftaki kadının kıyafetinde ise beyaz ve kırmızı renklerle çiçek motifleri yer almıştır. Resmin en sağında yer alan ağaç motifinin siyah renkteki gövdesi ve dallarının arası ise kırmızı renkte yapraklar görülmektedir. Ağacın ışık alan yerleri ve bazı yaprakları ise beyaz renkle yapılmıştır. Kadınların arasındaki ağaç motifini siyah renkli olup gövdesinde kırmızı lekeler yer almıştır. İki ağacın ortasında bir çiçek desenine yer verilmiştir. Bu çiçek siyah renkte olup beyaz renkle ışık alan kısımları yapılmıştır. Mavi renkte zemin kullanılmıştır.

#### **Eserin Yorumu:**

Çalışmanın sağ tarafındaki kadın figürü tanrıçaya benzetilmiştir. Tanrısal bir güç var. Tanrıçanın sağ ve sol tarafında yer alan hayat ağaçları Türk mitolojisindeki anlamı ile yaşamın sürdürüle bilinmesinin kadınlar sayesinde olacağından hareketle bu figürler çizilmiştir. Sol taraftaki kadının üzerindeki kıyafetinin siyah renkte olup mitolojideki anlamıyla yola çıkarak çekilen sıkıntıların yine bir kadın dayanışmasıyla olacağına altı çizilmiştir. Çalışmada



kullanılan kırmızı renklerle kadının toprağa kök salmış bir gücünün olduğu ve döl vererek yeşeren hayat ağacı figürüyle yaşamdaki zorlukların üstesinden yine kadının gücü sayesinde geleceğini bize anlatmak istemektedir. (Resim-3)



**Resim 4. Senden Sonra, T.Ü. Akrilik Boya, 120x50, 2016**

**Eserin Analizi:**

Eserde bir horoz figürü yer almaktadır. Bu horozun gagası kırmızı baş kısmı ise siyah renkte yapılmıştır. Horozun gövdesi turuncu olup, mavi, yeşil, beyaz, mor renkle ve siyah çizgilerle süslenmiştir. Çalışmanın sol üst köşesinde turuncu renkte bir güneş figürü yer almaktadır. Çalışmanın alt kısımlarında çiçek motiflerine yer verilmiştir. Bu çiçeklerde turuncu ve siyah çizgiler kullanılmıştır.

**Eserin yorumu:**

Çalışmanın tam merkezinde yer alan horoz figürü ile barış arasında bir ilişki kurulmak istenmiştir. Horoz figürünün başının sağa doğru çevrili olması güneşle, yeniden doğuşla ilişkilendirilmiştir. Yeni bir günün tazeliği, arka planda kullanılan sarı ve turuncu renklerle verilmeye çalışılmıştır. Horoz figüründe siyah renkle gösterilen başı gagasındaki kırmızı renkle dengelenmeye çalışılmıştır. Hayattaki kötülük ve olumsuzluklara karşı gösterilen direncin bir göstergesi olarak algılanabilir. Arka planda çizgilerden oluşan çiçek desenleri de yeni gün ve gelecek umutların temsili niteliğindedir. Türk mitolojisinde horozun erkekliliği simgelemesinden dolayı kadının erkek gibi toplumda dik başlı olup onun gibi güçlü olma isteğini belirtmektedir. (Resim-4)



**Resim 5. Gecenin Gözler, Linol Baskı, 50x70, 2012**

**Eserin Analizi:**

Çalışmanın ortasında büyükçe bir balık deseni yer almaktadır. Turuncu renkte resmedilen balık figüründe siyah siyah çizgilerle desenler oluşturulmuştur. Resmin alt kısmında yeşil renkte yosunlar yer almıştır. Bu yosunların sol taraftakilerin boyları kısa iken sağ taraftakilerin koyu uzundur. Çalışmanın üst kısmında eğik bir çizgi ve farklı boyutlarda daireler kullanılmıştır.

**Eserin Yorumu:**

Çalışmadaki turuncu balıkla yeryüzü mavi zeminle de gökyüzü simgelenmek istenmiştir. Yaratılış destanlarında yer alan balık figürünün aslında Türk Mitolojisinde bereketle ilişkilendirilmektedir. Hayatın döngüsünde balık gelecek içinde önemlidir. Balıkta kullanılan turuncu renkle insanın içinde yer alan enerji ve heyecanlarına bir gönderme yapılmak istenmiştir. Mavi renkle huzur ve mutluluk arasında bir bağlantı kurulmuş olup yeşil renkli yosunlarla insanın içinde yeşeren umutlar ve iyi duygular nefes olan baloncuklar gibi yeniden hayat bulacaktır. (Resim-5)



**Resim 6. Tavus Kuşu, T. Ü. Akrilik, 110x80, 2000**

**Eser analizi:**

Çalışmanın merkezinde siyah ve koyu renklerde tavus kuşunun gövdesi yer almaktadır. Bu kuşun merkezden açılan siyah renkli tüyleri çizgisel ve daire şeklinde çizilmiş olup ayakları da siyah renkte resmedilmiştir. Zeminde mor, pembe, mavi, beyaz renkler kullanılırken alt kısmında çimenler yeşil ve sarı renkte gösterilmiştir.

**Eser yorumu:**

Çalışmanın ortasında yer alan Türk mitolojisinde güzelliğin simgesi olarak bilinen tavus kuşu resmedilmiştir. Arka zemin rengârenk bir fonda yapılmış olup aslında hayatın bütün renklerini bize yansıtmaktadır. Resmin ortasındaki tavus kuşuyla kadın arasında bir ilişki kurulmuştur. Yaşamın insana getirebileceği olumlu ve olumsuz olaylar karşında ayakta kalabilen bir kadın gösterilmek istenmiştir. Tavus kuşunun kuyruklarını açarken yeniden yaşama dönmeye layık olan insanın tüm nitelikleri gözler önüne serilmiştir. Bu da tavus kuşundan dolayı ölümsüzlükle bağdaştırılmıştır. Resimde yer alan farklı boyuttaki dairesel siyah karamsar çizgiler, resmin merkezindeki kadının bütün olumsuzluklara karşı ayakta kalmayı başarmasıyla ilişkilendirilmek istenmiştir. (Resim-6)



**Resim 7. Hayalimde, T. Ü. Akrilik Boya, 60x80, 2017**

**Eser analiz**

Çalışma akrilik boya ile tuval üzerine yapılmıştır. Resmin sağ tarafında bir kadın figürü yer almaktadır. Kadının rahim ve karın bölgesinde ağaç deseni vardır. Saçları kahverengi olan kadın sol eli sol tarafı göstermektedir. Kahve tonlarında zemin oluşturulan çalışmada mavi, beyaz, siyah renlerden oluşan lekeler yer almaktadır.

**Eser yorumu**

Resimdeki kadının rahminde filizlenen hayat ağacı kadının dişiliği ve doğurganlığını ilişkilendirilmiştir. Kadınlıkla hayat bulan bu hayat ağacı dünyanın merkezini de simgelemektedir. Kadının yönünün sağ tarafa bakması ile Türk mitolojisinde hayattaki bolluk

ve berekete de gönderme yapılmıştır. Kadının sol elinin sol tarafı göstermesi de aslında olumsuzluklara karşı koruyucu bir niteliktedir. Arka plandaki kahverengi zemin, toprak ve dünya ile ilişkilendirilmiştir. Dünyanın üzüntülerine, kötülüklerine rağmen kadın bütün umudu ve gücüyle hayat vermeye devam edecektir. (Resim-7)



**Resim 8. Matador, Linol Baskı, 3/5, 1997**

#### **Eseri analizi**

Eser linol baskı ile yapılmıştır. Eserin sol tarafında açık mavi tonlarında bir insan figürü ve elinde siyah renkte bir sopa görülmektedir. İnsan figürünü mavi renkte bir boğa figürü olup boynuzları siyah- beyaz çizgili olarak resmedilmiştir. Kahverengi tonlarından oluşan zemin kırmızı bir leke ile gökyüzünden ayrılmıştır. Çalışmanın kenarlarında siyah ve beyaz çerçeveler yer almaktadır. Resmin sağ üst köşesinde ise kırmızı renkte bir leke görülmektedir. Resmin üst tarafında beyaz fon üzerine siyah kısa çizgiler yerleştirilmiştir.

#### **Eserin yorumu**

Eser de ilk dikkat çeken kırmızı leke ve devamındaki boğa ile insan figürü, üç ögenin birbirlerinin devamı niteliğinde eserde kullanılmıştır. Boğanın Türk mitolojisinde, güç, kuvvet, iktidarın gücünü sembolize ettiğinden resimde yer alan insan figürünün elindeki siyah sopada kendisinin gücü elinde tuttuğunun bir göstergesidir. Kırmızı lekenin kanla ve güçlü ilişkisine dikkat çekilmiştir. Kahverengi tonlardaki resmedilen toprakla kişinin yeryüzünde sahip olduğu sağlam ilişkileri söz konusu edilmektedir. Üst kısımda yer alan beyaz zemin üzerindeki siyah çizgilerse bu ilişkilerin bazen saf ve temiz duygulara bazen de olaylara gebe olduğu vurgulanmak istenmiştir. Siyah ve beyaz çerçeve içine alınan bu çalışmada insan ilişkilerindeki zıtlıklara bir gönderme vardır. İnsanın olumlu ve olumsuz yönleriyle beraber beyazın saflığı ile siyahın karanlığı arasındaki bütünleşmeden eserde bahsedilmektedir. (Resim-8)

## SONUÇ

Geçmişten günümüze kadar nesiller boyu aktarılan pek çok sembol, sanatçılarımız tarafından günümüzde de kullanılmaktadır. Bu sanatçılarımızdan biri olan Şevkat İşlegen, eserlerinde öncelikle gelecek neslimizin devamını sağlayacak olan en önemli unsuru olan kadına yer vermiştir. Her ne kadar pek çok zorluklarla karşılaşsa da üstesinden gelmeyi ustalıklı beceren kadını, boğa figürüyle kullanarak güç arasında bir ilişki oluşturmuştur. Eserlerinde kullandığı horoz figürüyle kötülöklere ve olumsuzluklara karşı direnci, balık figürü ile bereket ve geleceği ilişkilendirirken hayat ağacıyla gelecek arasındaki umutları anlatmıştır. Aynı zamanda hayatın devamı arasındaki ilişkileri eserlerinde ustaca kullanmıştır. Bu çalışmaları yaparken Şevkat İşlegen öncelikle Türk Mitolojisinden esinlenmiştir. Sanatçının eserlerini incelediğimizde de Türk kültüründe ve mitolojisinde yer alan unsurları da ustaca kullandığı görölmektedir. Çeşitli sembollerle bu eserleri yapmış olsa da özünde Türk mitolojisinde yer alan aynı düşünceler yatmaktadır. Sanatçımız çalışmalarında kullandığı farklı teknikleri Türk mitolojisinde yer alan renklerle kendi eserlerindeki renk dünyasıyla birleştirerek başarılı bir şekilde yansıtmaya çalışmıştır.

## KAYNAKÇA

- Aslan, S. (2014). Türklerde Ağaç Kültü ve Hayat Ağacı. *Uluslararası Sosyal ve Eğitim Bilimleri Dergisi* .
- Çoruhlu, Y. (2000). *Türk Mitolojisinin Ana Hatları*. İstanbul: Kabalcı yayıncılık.
- Çoruhlu, Y. (2011). *Türk mitolojisinin ana hatları*. İstanbul: kabalcı yayıncılık.
- Dalkıran, A. (2017). Türk Kültür ve Sanatındaki Horoz/Tavuk Sembolizminin Çağdaş Resim Sanatındaki Yansımaları. *Selçuk Üniversitesi Sosyal Bilimler Enstitüsü Dergisi* , 336-348.
- Dündar, T. A. (2000). Türk- İslam Sanatında Horoz İkonografisi. *Kök Araştırmacılar* .
- Ersoy, N. (2007). *Semboller ve Yorumları*. İstanbul: Dönence Basım.
- Gültepe, N. (2015). *Türk Mitolojisi*. İstanbul: Resse.
- Işık, S. (2019). Hayat Ağacı ve Kutsal Ağaçlar. *Uluslararası Beşeri Bilimler ve Eğitim Dergisi* , 5 (11), 546-566.
- Küçük, M. A. (2013). Geleneksel Türk Dinindeki ' Ana/ Dişil Ruhlar' a Mitolojik Açından Bakış. *Iğdır Üniversitesi İlahiyat Fakültesi Dergisi* , 105-135.
- Ögel, B. (1971). *Türk Mitolojisi* (Cilt 1/2). İSTANBUL: Milli Eğitim Basımevi.
- Ögel, B. (1995). *Türk Mitolojisi*. Ankara: Türk Tarih Kurumu Basımevi.
- Özkartal, M. (2015). Türk Mitolojisi ve Sanat Eğitimindeki Yeri. *Uluslararası Türk Eğitim Bilimleri Dergisi* , 83/98.
- Sarıçioğlu, E. (2002). *Din Fenomenolojisi*. Isparta: Süleyman Demirel Üniversitesi İlahiyat Fakültesi.
- Sarıtaş, S. (2006). *Türk Mitolojisi İle İlgili Temel Kavramlar*. Ankara: Tüba Yayınlar.
- Şenses, R. O. (2001). Türk Halk Kültüründe Bolluk ve Bereketle ilgili inanç ve Uygulamarda Eski Türk Kültürü İzler. *Folklor Edebiyat* , 209/228.

Vural, F. (2018). Kocaeli ve Sakarya Türkülerinde Motifsel Nitelik Taşıyan Çiçek, Hayvan, Renk Unsurlarının Türk Mitolojisi ve Türk Sanatındaki Yeri. *Uluslararası Çoban Mustafa Paşa ve Kocaeli Tarihi- Kültürü Sempozyumu-4* (s. 1919/1928). Kocaeli: Kocaeli Büyükşehir Belediyesi.

### **Resim Kaynakça**

#### **Resim 1-5:**

<https://www.sanatgezgini.com/marketplace/seller/profile/sefkat-islegen>

#### **Resim 2-6:**

[http://www.kimkimdir.gen.tr/resimler/sefkat\\_islegen\\_2.jpg](http://www.kimkimdir.gen.tr/resimler/sefkat_islegen_2.jpg)

#### **Resim 3:**

[https://www.google.com/search?q=%C5%9Fefkat+i%C5%9Flegen&rlz=1C1RLNS\\_trTR777TR825&sxsrf=ALeKk02BMKoT4WrHcw75fS5EA7QfzFB11A:1583273727626&source=lnms&tbm=isch&sa=X&ved=2ahUKEwid4Pegqv\\_nAhWpmIsKHbMHDzcQ\\_AUoAnoECAQBA&biw=1366&bih=657#imgrc=Q-DnErH6J9Uz3M](https://www.google.com/search?q=%C5%9Fefkat+i%C5%9Flegen&rlz=1C1RLNS_trTR777TR825&sxsrf=ALeKk02BMKoT4WrHcw75fS5EA7QfzFB11A:1583273727626&source=lnms&tbm=isch&sa=X&ved=2ahUKEwid4Pegqv_nAhWpmIsKHbMHDzcQ_AUoAnoECAQBA&biw=1366&bih=657#imgrc=Q-DnErH6J9Uz3M)

#### **Resim 4:**

[http://www.turkishpaintings.com/content/mod\\_images/painters/works/large/safkat\\_islegen\\_02.jpg](http://www.turkishpaintings.com/content/mod_images/painters/works/large/safkat_islegen_02.jpg)

#### **Resim7:**

<http://sanat-magazin.com/wp-content/uploads/2019/02/S%CC%A7efkat-1%CC%87s%CC%A7legen-7.jpg>