
KONYA ŞEREFEDDİN (ŞERAFEDDİN) CAMİİ

Doç.Dr.Ali BAŞ*

Doç.Dr.Bayram ÜREKLİ**

Türk kültür tarihi açısından önemli bir merkez olan Konya'da, özellikle Anadolu Selçukluları zamanında, bir çoğu daha sonraki dönemlerde ortadan kalkmış olan çok sayıda yapı inşa edilmiştir. Selçuklu dönemi Konyasında imar faaliyetlerinin yoğun olarak yaşanmasında şehrin başkent olmasının da önemli rolü olmuştur. Benzer şekilde şehirde, Karamanoğulları ve Osmanlılar zamanında da önemli ölçüde imar hareketinin olduğunu, hem günümüze kadar ulaşabilen eserlerden, hem de tarihi kaynaklardan öğrenmekteyiz.

Osmanlı dönemi Konyasından günümüze kadar gelebilen önemli yapıların çoğunluğunu dini mimarlık örnekleri oluşturmaktadır. Bunlar arasında Sultan Selim Camii, Şerefeddin Camii¹, Kapı Camii ve Aziziye Camii ön planda yer alır. Amacımız söz konusu bu önemli Osmanlı eserlerini, tarihi belgeleri de dikkate alarak değerlendirmektir. Bunun ilk aşamasını da kaynaklardan, yıkılıp yeniden yapıldığını ve bir çok kez de onarım geçirdiğini öğrendiğimiz ve hakkında bugüne kadar detaylı araştırma yapılmamış olan Şerefeddin Camii oluşturmaktadır².

*. S.Ü. Fen-Edebiyat Fakültesi Sanat Tarihi Bölümü Öğretim Üyesi.

** . S.Ü. Fen-Edebiyat Fakültesi Tarih Bölümü Öğretim Üyesi

¹ .Yapının ismi günümüzde Şerefeddin Camii olarak geçmekle birlikte, eski kayıt ve belgelerde Şerefeddin Mescidi veya Camii şeklinde adlandırıldığı için biz de araştırmamızda bu ismi kullanmayı benimsedik.

² . Yapı ile ilgili bilgiler bir çok araştırmada geçmekle birlikte, bu bilgilerin bir çoğu kısa notlar şeklindedir. Bunlar arasında en geniş şekilde yapıdan bahseden kaynakların başında İ.Hakkı Konyalı, *Abideleri ve Kitabeleriyle Konya Tarihi*, Konya, 1964 gelir. İlhan Akçay "Şerafettin Camii" *Türk Yurdu*, Sayı 311 (1965), adlı yazısında yapının kısa bir tanımını yapmıştır. Mehmet

Şerefeddin Camisinin ilk inşası Anadolu Selçukluları dönemine kadar gitmekteyse de, söz konusu yapının kesin olarak yapım tarihini ve buna bağlı olarak da mimari özelliklerini tespit etmek zordur. Fakat bazı belgeler caminin 12.yy. sonları veya 13.yy. başlarında inşa edildiğini göstermektedir. Bu belgelerden biri olan Devlet Hatun'un 611 H/ 1214 M. tarihli vakfiyesinde cami "Şerefeddin Mescidi" olarak zikredilmektedir³. Yine bir evkâf defterinde kayıtlı satınalma hüccetinde, Konya'nın köylerinden Kamertaş Köyü, içindeki binaları ile yüz altına satılmakta ve satıcı "Sa'deddin Sa'id ibni'l-merhum Bedrüd-din Mahmud bin Yusuf ibn Şerefeddin Osman ez-zevvâk" adıyla zikredilmektedir. Ne zaman öldüğü bilinmeyen Zevvâk Şerefeddin Osman'ın türbesi ise caminin bitişiğinde bulunuyordu⁴. Bir diğer belge ise 1046 H/1637 tarihli Arık-zâde Memi Bey ibn Mehmed Çavuş'un vakfiyesinde geçen ibaredir. Bu ibarede yapıdan "Konya'da vâki Şerefsirin rahimehi'llâhu teala hazretlerinin türbe-i münevvereleri ittisalinde inşa buyurmuş oldukları Şerefeddin Camii demekle ârif camii şerif..." şeklinde bahsedilmektedir⁵. Selçuklu dönemine ait olan söz konusu yapıdan günümüze kadar herhangi bir kalıntı ulaşmamıştır. Yalnız bugünkü caminin batı ve güney cephelerinde, duvar yüzeylerine serpiştirilmiş durumdaki Selçuklu dönemine ait çini parçalarının ilk camiye ait olduğunu düşünmekteyiz.

1 Zilhicce 848/11 Mart 1445 tarihli vakfiyeye⁶ göre Şerefeddin Camii Karamanoğlu İbrahim Bey tarafından ya esaslı şekilde onarılmış, ya da yeniden yaptırılmıştır. Çünkü bu konuda elimizde kesin bir veri yoktur. Bu Arapça vakfiyede Karamanoğlu İbrahim Bey hakkında bilgi verildikten sonra⁷, Konya'nın içinde At Pazarı yakınına yaptırdığı cami şeklindeki ibareden, her ne kadar yeniden yaptırıldığı anlamı çıkmakta ise de, bunun esaslı bir tamir şeklinde olabileceği de ihtimal dahilindedir⁸. İbrahim Bey ayrıca Meram'da Receb değirmeni diye bilinen değirmeni ve caminin kuzey ve batı tarafına bitişik on iki dükkanı

Önder de *Mevlana Şehri Konya*, Konya 1960 adlı eserinde yapıdan kısaca bahseder. Yine Türk Sanatı ile ilgili bir çok yayında da eserden kısaca bahsedilir. Özer Ergenç'in *1580-1596 Yılları Arasında Ankara ve Konya Şehirlerinin Mukayeseli İncelenmesi Yoluyla Osmanlı Şehir Müesseseleri ve Sosyo-Ekonomik Yapısı Üzerinde Bir Deneme*, DTCF, Ankara. 1974 isimli doktora tezi ile Yusuf Küçükdağ'ın *Lale Devrinde Konya*, Konya, 1989 isimli doktora tezinde de yapı ele alınır.

³ . İ.Hakkı Konyalı, , *Abideleri ve Kitabeleriyle Konya Tarihi*, Konya, 1964, s.546.

⁴ . İ.Hakkı Konyalı, *age.*, s.546.

⁵ . VAD, nr. 2176/96; Yine bu vakfiyede Mahmiye-i Konya'da vaki kutbu'l-ârifin Şeyh Şerefeddin rahimehu'llahi aleyh türbesine mülâhik olan camii şerif ve mecmu'u, murur-ı eyyâm ile harabe müşerref ve evkâf-ı fakd olmağla zayi ve telef oldukda..." denilmektedir.

⁶ . Vakıflar Genel Müdürlüğü Arşivi Vakfiye Defterleri (=VAD), nr. 2176/ 98.

⁷ . Karamanoğlu İbrahim Bey, "es-Sultanü'l-a'zam ve'l-hakani'l-muazzam... zıllullahi ale'l-alemin melcei's-süleha ve'l-alemin es-Sultan İbrahim ibnu'l-emir el-kebir el merhum el-mağfurun leh Muhammed ibn el-emir es-sa'id-es şehid Alaü'd-din el-Karamani" diye tanıtılır. Bkz.VAD. nr.2176/ 98.

⁸ . Bu husus vakfiyede "ale'l-camii'l-lezi benahü bi batını Konya el-mahrûsete dahile kurbi Sûki'l-hayli el-müsta'ni ani't-tahdidi..." şeklinde geçmektedir.

vakfetmiş ve vakfın şartlarını belirtmiştir. İlk önce caminin imareti ve vakıflarının tamamlanmasını şart koşmuştur. Vakıflarının on hisseye ayrılmasını, iki hissesini imamet şartlarını taşıyan ve her cuma insanlara hitab eden hatibe, beş hissesini her vakit camide Allah kelamı okuyan beş nefer hafıza, iki hissesini her vakit camide müezzinlik eden müezzinlere ve hizmet eden bir kayyume aralarında eşit olarak taksim edilmek üzere, bir hissesini de vakfın şartlarına uygun olarak hayatta olduğu müddetçe vakıf işlerinin yürütülmesinin karşılığı olarak vakfın mütevellisine verilmesini meşrut kılmıştır. Hafızlar kıyamet gününe kadar her cuma kuran hatmedeceklerdir. Vakfın mütevelliliğine Hacı Emir Veledi lakabı ile tanınan Hoca Paşa ibn-i Hacı, öldükten sonrada evladına, evladının evladına ve nesilden nesile eğer nesli son bulursa Konya şehrinin hakiminin vakfa bir müteveli seçmesi şart koşulmuştur⁹. Bu vakfiye 3.Murad devrinde görevli olan tahrir emini tarafından görülmüş ve İbrahim Bey'in camiyi tamir ettirdiği belirtilmiştir¹⁰. Yine Fatih devri vakıf tahririnde Şerefeddin Camisinin vakıfları belirtilmektedir. Bunlar:

- 1- El an Hatip, Seyidi Mahmud,
- 2- Bezzazlar dükkanı,
- 3- Harab dükkan yeri
- 4- Konya'da Bezciler Hanı'nın bazı hisseleri,
- 5- 4 kıta bağ,
- 6- Bezzazlar dükkanının yeri,
- 7- Üç göz değirmen,

⁹ . VAD. nr.2176/ 98. Bu vakfiye Hacı Ali Paşa ibn Alaaddin Paşa, Şeyh Mehmed Çelebi ibn Süleyman, Bahadır Ağa ibn Abdullah adlı şahıslar huzurunda düzenlenmiştir. Vakfiye vasiyetle ilgili ayetle (Kur'an 2/181) son bulmaktadır. Karamanoğlu İbrahim Bey Meram vadisinde yaptırıp vakfettiği bir dam içinde üç taş olarak dönen çay değirmeni diye bilinen değirmenin gelirlerini on hisseye bölerek bunları cami görevlilerine paylaşmıştır. Fakat bu şartlar vakf-ı sani olan Arıkkâde Memi Bey yeniden vakfiye düzenleyip, vakf-ı evvelin şartlarına aykırı olarak vakıf müstahdemlerine verilen vazife akçelerini vakıf değirmeni hasılatından verilmesini ve mütevellinin bir akçelik günlüğünü değiştirip kırk akçe vazifem var diye şartları değiştirmesi üzerine durum kadıya intikal etmiş ve kadı da, şahidler olan Ders-i am Kadri Efendi, Ebu Bekir Efendi, Mehmed Emin İbn Süleyman Efendi'nin yanında bu durumu ilk vakfın şartlarına uygun olarak düzeltmiş ve değirmen vakfı ile ilgili bu kayıt yenilenmiştir. Bkz. VAD 2176/ 97; Bu tür cami vakfına gadr edilmesi zaman zaman görülmüştür. 6 Ramazan 1088/ 2 Kasım 1677 tarihinde mütevelliden Mustafa Efendi cami vakfı olan bakkal ve berber dükkanını yıktırıp, yerine kendisi için kahvehane yaptırmış ve oğlu tarafından başkasına satılmıştır. Konu kadıya intikal etmiş ve vakıf malı geri alınmıştır. Bkz. KŞS. 24/ 20.

¹⁰ . Bu tahrir de "vakf-ı camii Şeref'e'd-din der nefsi Konya İbrahim Bey bin Mehmed min evlâd-ı Karaman ta'mir ettirdiklerinden evkâfi sebk etmiştir. Ber mucib-i vakf-nâme el-müverrih bi tarihi sene 845". (Burada tarihi İ.Hakkı Konyalı yanlış olarak 848 yerine 845 olarak kaydetmiştir. Bkz.İ.Hakkı Konyalı, *age.*, s.549).

8- Abdürreşit'te yerdir¹¹.

1 Ramazan 881/ 18 Aralık 1476 tarihli vakıf tahririnde ise Şerefe'd-din camisinin Konya'daki vakıfları şöyle sıralanmaktadır.

- 1- Hitabeti der tasarruf mevlana,
- 2- Bezzazlar dükkanlarının yeri 19 kıt'a,
- 3- Dükkan yerleri 60 kıt'a,
- 4- Meram vadisinde üç göz değirmen,
- 5- Debbağlar dükkanı yeri 2 kıt'a,
- 6- Dükkan yeri kıt'a,
- 7- 40 kıt'a bağ.

Hasıl yekün 1116 olarak kaydedilmiştir¹².

Kanuni devri tapu tahrir defterinde¹³ ise Konya'daki Şerefe'd-din Camii vakıfları;

- 1- 17 dükkan,
- 2- Dükkan yerleri 17 kıt'a,
- 3- Üç göz değirmen,
- 4- Kervansaray,

Hasıl: senede 7888 olarak belirtilir.

Mütevelli olarak da vakfın neslinden olan "Hoca Paşa Kızı" ismi zikredilmiştir.

Konya şehir merkezinde, hükümet konağının kuzeyinde yer alan ve Konya'daki Osmanlı dönemine ait eserlerin önemlilerinden biri olan bugünkü Şerefeddin Camisinin, ne zaman yapıldığı konusunda, Selçuklu dönemine ait ilk inşasında olduğu gibi kesin bir bilgi yoktur. Caminin vakfiyesi 11-20 Şaban 1046/ 8-17 Ocak 1637 tarihli¹⁴. Fakat bu vakfiye tarihinin caminin bitiş tarihi

¹¹ . F.Nafiz Uzluk, *Fatih Devrinde Karaman Eyaleti Vakıfları Fihristi*, Ankara 1958, s.14.

¹² . Bkz.Tapu tahrir nr.1085, s.107. "Zikr olunan evkâfın vâkıfı neslinden Hoca Paşa şer'i mütevelli imiş. Ber mucib-i vakfiye-i şer'îye-icîhet-i tevliyet" kaydı vardır.

¹³ . Bkz.387 numaralı Muhasebe-i Vilayet-i Karaman ve Rum Defteri, 937/ 1530, Ankara, 1996, s.27. "Zikr olunan vakfın neslinden Hoca Paşa kızı şer'i mütevelli imiş. Ber mucib-i vakfiye-i şer'îye cîhet-i öşr hasil köhne defterde mestur" kaydı vardır.

¹⁴ . Yapının inşa tarihi hemen hemen bütün yayınlarda yanlış olarak H.1048/ M.1636 olarak belirtilmektedir.

olup olmadığı konusunda da kesin bir bilgi yoktur. İ.Hakkı Konyalı caminin bu tarihten 25-30 sene önce yapılmış olabileceğini belirtmektedir¹⁵. Yine İ.Hakkı Konyalı caminin Arızkade olarak şöhret yapan Eymen oğlu Mehmed Çavuş¹⁶ isminde bir hayırsever tarafından yaptırıldığını, ayrıca caminin müstahdem maaşlarını ve yapının masraflarını karşılamak üzere de 260 bin akçe ayırdığını belirtir¹⁷. Bu paranın vakfını belirtemeden Mehmed Çavuş ölmüş, oğlu ve varisi Memi Çavuş ise babasının ayırdığı bu paraya el koymuştur. Paranın neması ile yapının masrafını ve müstahdemlerin maaşını öderken, paranın 170 bin akçesi ile cami civarında altlı üstlü bir çok hücreleri, dükkanları ve ahır olan bir han yaptırmış ve bunu yaptırmak üzereyken de ölmüştür. Memi Çavuş kendisine varis olarak oğlu Mustafa ve karısı Kamerşah binti Mustafa ve kızları Hatice ve Raziye'yi bırakmıştır. Mustafa varislerden kalan 90 bin akçeyi toplamış ve H.1046/ M.1637 yılında bir vakfiye düzenlemiştir. Bu vakfiyeye göre cami görevlilerine ve caminin devamlı tamirini üstlenene verilecek ücretler belirlenmiştir. Vakfiyede düzenleyen olarak Arık-zâde diye meşhur Memi Bey ibn Mehmed Çavuş zikredilmekte, fakat vakfiyenin devamında "müvekkillerimin murisi, evvela Mehmed Çavuş ibn Eymen hayatta iken hayırlı işler yapmaktan başka bir şeyi olmadığını iyi bilirler. Konya'da kutb'l-arifin Şeyh Şerefe'd-din Türbesine bitişik olan camii şerif günlerin geçmesiyle harabe olub, vakıfları yok olmağla zayi ve telef olub, ismi zikredilen Arık-zâde Mehmed hayrat ve iyi işler yapmaya azimet ederek kendi malının iyisi ile mezkur camiye kargir olarak yeniden güzelce mamur ve bina eyledi..." diye kaydedilmiştir¹⁸. Bu bilgilere dayanarak İ.Hakkı Konyalı

¹⁵ . İ.Hakkı Konyalı, *age.*, s.550-551.

¹⁶ . Bu ismi İ.Hakkı Konyalı "Eymür" diye okumuştur. Vakfiyede "Eymen" şeklinde geçmektedir. İ.Hakkı Konyalı, *age.*, s.550. Karşılaştır VAD 2176/ 96.

¹⁷ . Buradaki rakamı da İ.Hakkı Konyalı 270.000 olarak yanlış okumuştur. Vakfiyede 260.000. olarak geçmektedir.

¹⁸ . 11-20 Şaban 1046/ 8-17 Ocak 1637 tarihli vakfiyede Konya'nın Yediler Sultan mahallesinde oturan Arık-zâde diye tanınan Memi Bey ibn Mehmed Çavuş'un varisleri olan zevcesi Kamerşah binti Mustafa Çavuş, oğlu Mustafa ve kızları Hatice ve Raziye adlı kişiler davacı olup, kendilerine vekil tayin edilmiştir. Mahkemede Ali Bey ibn Mustafa Çavuş, müteveli olan Mustafa Bey (Vakfiyeyi yaptıran), nazır olan es-Seyyit Mustafa Efendi ve şahidler huzurunda, Arık-zâde Mehmed Çavuş'un kendi malları ile camiye kargir olarak yeniden güzelce bina ettirip, cami hademelerinin ve vazifelilerinin ve evkafı tamir etmek üzere yine kendi malından 260.000 akçe tayin edip, ribhının daha önce belirtilen masraflar için harcanmasını da vakıf şartı olarak belirtmiştir. Memi Bey bu paranın bir gün bitmesinden endişe ederek, 170.000 akçesi ile cami yanına tahtani ve fevkani odaları, ahır ve dükkanları bulunan Arık-zâde Hanı diye bilinen bir han yaptırmıştır. Daha sonra müteveli olması üzerine Mustafa Bey geriye kalan muhalledatından 90.000 akçeyi toplayıp, daha önce sarfedildiği gibi dükkan gelirlerinin dörtte birinden ve ribhından elde edilen gelirleri şu şekilde sarfetmiştir.

1- Caminin hatibine her gün beş akçe,

2- İki nefer müezzinin her birine her gün beş akçe

3- Beş vakitte namaz kıldıran imamın her birine günde beş akçe,

4- Cuma günleri cuma namazından önce kuran okuyan dört hafızın her birine günde birer akçe,

5- Sermahfil'e her gün için iki akçe,

Caminin 1590-1615 yılları arasında yapılmış olabileceğini, vakfiyeyi düzenleyen kişinin camiye yaptıran kişinin torunu olması sebebiyle de bunu düşündüğünü belirtir¹⁹. İ.Hakkı Konyalı'nın caminin vakfiyesinin düzenlendiği tarihten önce yapılmış olabileceği konusundaki görüşünü 1-10 Receb 1088/ 30 Ağustos-8 Eylül 1677 tarihli kayıta belirtilen²⁰ "... Şerefeddin Camii demekle Ma'ruf Arıkzade Mehmed Çavuş'un bina eylediği Cami-i Şerif evkafına..." şeklindeki ifade ile, yine bir başka kayıtdaki²¹ "caminin şark tarafında sahibü'l-hayrat Arık-zâde merhum Mehmed Çavuş defn-olunduğu mahal" ibaresi de desteklemektedir. Fakat 19. yy'a ait bazı belgelerde caminin Memi Bey tarafından inşa edildiği ifade edilmektedir. Biz de yapının inşa tarihine yakın olan 1677 yılındaki bilginin daha gerçekçi olacağını düşünerek, caminin yüzyılın başlarına yakın bir tarihte inşa edildiğini doğru bulmaktayız.

Şerefeddin Camii eski şehir dokusunda bulunmaktadır. Ayrıca burası ticari dokunun da bulunduğu alandır. Tarihi kayıtlardan ve 19.yy. sonu, 20. yy. başlarında çekilmiş fotoğraflardan anlaşıldığına göre cami, etrafındaki yapılarla bir manzume görünümü içerisinde. Caminin kuzeyindeki Karamanoğulları dönemine ait Mahkeme Hamamı ile, Osmanlı dönemine ait Ali Efendi Muallimhanesi günümüzde de mevcut yapılardır. Bunlara ilave olarak caminin mihrabının bulunduğu çıkıntının güney duvarına bitişik olan Selçuklu dönemine ait Şerefeddin Türbesi, caminin hemen batısında şadırvan ve Osmanlı döneminin Konya'daki önemli eserlerinden olan Ziyaiye Medresesi ile bugünkü Özel İdare (Sanayi Nefise Mektebi) binasının bulunduğu yerde yine Osmanlı döneminin önemli örneklerinden biri olan Kanuni Bedesteni gibi bu fotoğraflarda izlenen ve hepsi de oldukça sağlam olarak gözükken, fakat zaman içerisinde çeşitli bahanelerle yıktırılan binalar da bulunmaktaydı (Çizim 1, Resim 1-2)

Yapı merkezi kubbeli Osmanlı camilerinde uygulanan plan şemalarından, merkezi kubbesi tek yönden yarım kubbe ile genişletilen grup içerisinde yer alır. Bu grup camilerin hepsinde olduğu gibi yarım kubbe, merkezi kubbenin güneyinde bulunur. Ayrıca mihrabın bulunduğu bölüm de yine dışarıya doğru taşırılmıştır. Kuzey tarafta ise yedi bölümlü son cemaat yeri vardır (Çizim 2, Resim 3).

6- Kayyum ve ferraş olan kişiye her gün iki akçe,

7- Cuma günü cuma namazından sonra va'az eden kişiye günde beş akçe,

8- Muarrif olan kişiye her gün iki akçe

9- ve her birinci olan kişiye her gün üç akçe,

10- Katip olan kişiye her gün iki akçe,

11- Gecelerde kandil ve mum için her gün üçbuçuk akçe ki toplam 53.5 akçe etmekte ve kendisi mütevellî olduğu için de bir akçe almaktadır. Şahidler ise İsmail Efendi, Mevlana Ali Efendi ve Abdul'gani Efendi'dir. Bu vakfiyeyi tanzim ettiren ise Mehmed Çavuş değil, torunu Mustafa Bey'dir. Bkz. VAD nr. 2176/ 96

¹⁹ . İ.Hakkı konyalı, *age.*, s.550-551.

²⁰ . KŞS. 23/ 164.

²¹ . KŞS. 24/ 105

Batı cephede aynı doğrultuda birbirinden farklı olarak dört sıra pencere bulunmaktadır. En alttakiler dikdörtgen formlu olup, yekpare taşlardan oluşan çerçeveye sahiptirler. Bunun üzerindeki yine dikdörtgen formlu olan, fakat daha küçük ölçekte yapılan pencereler tuğla örgülü büyük kemer açıklıklarının içerisinde yer almıştır. Üçüncü sıradaki pencereler ikinci sıraya göre biraz daha büyük olup, yine blok taşlarla oluşan taş çerçevesindedirler. Tepe penceresi şeklindeki en üstteki pencereler alçı içlikli olup, sivri kemerli ve daha küçük olarak verilmiştir (Resim 4).

Batı cephede, son cemaat yeriyle aynı seviyede tutulan harimdeki kuzey mahfil ile harimin diğer bölümü arasında genişlik farkı vardır. Bu bölüm ile, daha dar tutulan cephenin birleştiği kısımda yan giriş yer alır. Girişin önünde, ahşaptan yapılan ve camekan şeklinde düzenlenen kırma çatılı bir bölüm yer alır.

Cephenin güney tarafında, kubbe yükünü zemine aktaran büyük payanda kemerinin oturtulduğu dikdörtgen formlu payanda bulunur. Duvar, temel seviyesindeki dört sıra kesme taş dışında, bir sıra kesme taş ve genelde üç sıralı olmak üzere, iki veya dört sıralı tuğlanın da görüldüğü almalı düzende örülmüştür. Örgü sistemi arasında, duvara gelişigüzel olarak serpiştirilen çiniler dik-kati çeker. Çoğunlukla turkuvaz ve patlıcan moru çinilerin ağırlıkta olduğu bu parçaların bazıları plaka halinde duvar çinisidir. Biri ise kitabe parçasıdır. Ayrıca bazı alanlarda özel olarak oluşturulan çerçeveler içerisine geometrik motiflerle süslü çini panolar yerleştirilmiştir (Resim 5).

Üst kısımda, kubbenin yükünü içteki fil ayaklarına aktaran kemerlerin oluşturduğu alanlardaki perde duvarlarında çok sayıda pencere açma imkanı yaratılmıştır. Perde duvarında da almalı örgü kullanılmış olmakla birlikte, büyük kemerin üst kısmı kesme taş örgülüdür. Cephede yer alan bütün kemerler ise tuğla ile örülmüştür.

Yapının güney cephesinde de benzer duvar örgüsü ve pencere sistemi uygulanmıştır (Resim 6). Yalnız burada mihrap çıkıntısının örgü sisteminde farklılık görülür. Çıkıntının güney cephesinde, doğu ve batı taraflarda işçilik ve malzeme farkı bulunmaktadır. 1924 yılına kadar cephenin doğu bölümüne bitişik bir kümbetin mevcut olduğu bilinmekle birlikte, söz konusu yapı bu tarihlere meydan düzenleme çalışmaları bahane edilerek yıktırılmıştır²². Buna bağlı olarak

²² . Yüzyılın başlarında çekilmiş olan fotoğraflarda caminin batısında Osmanlı döneminin Konya'daki önemli medreselerinden olan Ziyaiye Medresesi ile bugünkü Vakıflar Bölge Müdürlüğü binasının yerinde üç katlı bir başka bina da görülmektedir. Bu yapılar da muhtemelen aynı tarihlere ve yine aynı gerekçelerle yıkılmış olsa gerekir. Buradaki söz konusu türbe fotoğraftan anlaşıldığına göre üst kısmı sekizgene dönüştürülen kübik gövdeli, üzeri ise konik kulahta örtülüdür. Kesme taş ile inşa edilen türbe, Konya'daki diğer Selçuklu türbelerinden özellikle dış görünüm açısından farklılık gösterir. Gövdeyi kareden sekizgene dönüştüren bingilerin formu konusunda kesin bilgi

da kümbedin yapı ile bitişik olduğu yer diğer kısımlar gibi alması tekniğiyle örülmele birlikte, buradaki işçilik biraz daha kabardır. Söz konusu kümbedin inşa tarihini gösterir herhangi bir belge bulunmamakla birlikte, Selçuklu dönemine ait olduğu konusundaki görüşler ağırlıktadır. Bu cephede de yine batı cephede olduğu gibi duvar örgüsünde çini parçaları bulunmaktadır. Mihrap çıkıntısının güney duvarındaki mermer üzerine tek satır olarak eski harflerle "Şerefeddin Camii Şerifi 1046" ibaresi yazılmıştır (Resim 7). Bu ibare türbe yıkıldıktan sonra buraya kazınmıştır. Pencere sistemi batı cephedeki gibi tasarlanan güney cephede dikdörtgen kesitli iki payanda mevcuttur.

Yapının doğu cephesi diğer cephelerden farklılık gösterir. Minare kaidesi de dahil olmak üzere genelde kesme taş işçiliğe sahip cephenin güney tarafındaki daha dar tutulan bölüm batı ve güney cepheler gibi yine alması sistemde örülmüştür. İki örgü sistemi arasında bariz bir dilatasyon izlenmektedir. Yine cephedeki pencereler de birbirlerinden farklı karakter gösterir. Yalnız son cemaat yerinin doğu cephesindeki pencere ile, buraya yakın olan pencere aynı teknikte ve üslupta yapılmıştır. Son cemaat yeri ile, doğu duvarın minare kaidesine kadar olan ve sadece kesme taş ile örülen bölümünün aynı anda yapıldığı anlaşılmaktadır. Burada akla şu soru gelmektedir. Acaba yapının bu bölümü sonradan mı yapıldı? Eğer öyle ise son cemaat yeri ile birlikte yapılmış olmalıdır. Kaynaklarda yapının minaresinin H.1264/M.1847 ve H.1290/M.1873 yıllarında yıkıldığı belirtilmekle birlikte bugünkü minarenin ne zaman yapıldığı kesin olarak bilinmemektedir. İ.Hakkı Konyalı minarenin 2.Meşrutiyetten önce yapıldığını belirtir. O halde, büyük bir ihtimalle minare yıkılırken yapının bu bölümü ile son cemaat yerine büyük ölçüde zarar verdi ve minarenin yapımı sırasında bu bölüm farklı bir teknikte yeniden yapıldı. Batı cephedeki payanda ve payanda kemerinin benzeri bir düzenleme doğu cephede de mevcuttur. Batı cephede olduğu gibi doğu cephede de bir giriş söz konusudur. Önünde ahşap sundurma bulunan girişin hemen üzerinde, iki parçalı mermer üzerine kabartma olarak yazılan 3 satırlık bir ayet ve bir hadis vardır.

Kitabenin metni:

قال الله سبحانه وتعالى كل من عليها فان ويبقى وجه ربك ذو الجلال والاكرام
قال النبي صلى الله عليه وسلم المؤمن لا يموتون بل ينتقلون من دار الى دار الدنيا دارنا والاخرة
دارنا. (1)

Türkçesi:

olmamakla birlikte İ.Hakkı Konyalı bunların mukarnaslı olduğunu belirtir ki, fotoğraftan bunların mukarnaslı tromp olabileceği anlaşılmaktadır.

Allah-ü teala buyuruyor ki: Bütün canlılar fanidir. Ancak bunlardan müstağni, bütün nimet ve keremin sahibi Allahın kendisi bakidir. (Kuran, 55/26-27).

Peygamber (S.A.V.) buyuruyor ki: "Müminler ölmezler, ancak bir evden diğer eve göçerler. Dünya yokluk yurdudur, ahiret ise varlık yurdudur".

Yapının kuzeyinde son cemaat yeri bulunur. Dar cepheleri birer pencere ile hareketlendirilen duvarla kapatılmıştır. Son cemaat yerinin kuzey cephesi, öndeki altı sütun ile, yan duvarlara oturan sivri kemerlerle şekillenmiş, üzeri ise sütunlardan harimin kuzey duvarına atılan kemerlerle oluşturulan yedi bölüme ayrılmıştır. İki renk malzeme ile örülen kemerlerden, kuzey cephe ortasındaki çok belirgin olmamakla birlikte diğerlerine göre biraz daha yüksek tutulmuştur. Bu uygulamaya, cümle kapısının bu bölümde olması sebebiyle, diğer bir çok Osmanlı camisinde olduğu gibi burada da yer verilmiştir. Cümle kapısına geçit veren aralığın yanlarındaki sütunların başlıkları mukarnaslı, diğerleri ise Türk üçgeni şeklinde olup, bu da cümle kapısını vurgulayan diğer bir detaydır. Profilli kaidelere oturan yekpare mermer sütunların başlıklarında, kabartma olarak verilen mührü süleyman, çintemani, çarkıfelek, rozet ve lalelerden oluşan kabartma motifler ile süsleme yoluna gidilmiştir (Resim 8). Ayrıca sütunların kaide ve başlıkla birleştiği kısımlarda metal çemberler bulunur. Günümüzde sütunların arası 1.5 m. yüksekliğinde demir parmaklıklarla kapatılmıştır. Harimin kuzey duvarında, kemerlerin oturtulduğu konsollar da profillerle süslenmiştir. Son cemaat yerinin ön kısmında geniş bir ahşap saçak yer almakta, saçak kemer boyunlarına yerleştirilen demirden desteklere oturmaktadır.

Son cemaat yeri ile harimi bağlayan ve büyük ölçüde yenilenen duvara, son cemaat yerinin her bir bölümüne denk gelecek şekilde dikdörtgen formlu birer pencere açılmıştır. Bunlardan girişin her iki tarafındaki üçer pencereden ortadakiler form, ebat ve teknik bakımdan diğerlerinden oldukça farklıdır. Çerçeveleri süslemesiz olarak verilen bu pencereler diğerlerine göre daha dar tutulmuş, fakat üst kısımlarında mukarnaslı kavsara yer almıştır (Resim 9). Klasik anlayışta inşa edilen camilerde, benzer alanların mihrabiye olarak düzenlendiği bilinmektedir. Bu nedenle orijinalinde mukarnaslı mihrabiye olarak yapıldığını düşündüğümüz bu bölümler daha sonra pencereye dönüştürülmüş olmalıdır. İ.Hakkı Konyalı son cemaat yeri ile harimi irtibatlandıran üç pencereden söz eder ki, bunlar girişin iki tarafında üçerden altı adet mi, yoksa sadece üç adet mi belli değildir²³. Büyük pencereler ise yüzeysel bir niş içine alınmış, dikdörtgen açıklığın çevresinde mermer, diğer kısımlarda ise taşta yer verilmiştir. Mermer çerçevenin dış kenarları profil ve silmelerle hareketlendirilmiştir. Pencerelerin üstünde iki renk malzeme ile örülen kemerin alınlığı, iki parçalı mermer plaka ile

²³ . İ.Hakkı Konyalı, *age.*, s.543.

doldurulmuştur. Pencereleer lokma demirli kafeslere sahiptir. Batıdaki son pencere ile mukarnas kavsaralı pencerelerin dışında kalanların kilit taşına kabartma olarak, girişin sağındakine çarkifelek, solundaki ilk pencereye Mühr-ü Süleyman, diğerine de dilimli bir rozet işlenmiştir. Son cemaat yerinin dar taraflarındaki pencereler içten Bursa kemerli, dıştan ise dikdörtgen çerçevelidir.

Son cemaat yerinin üzeri pendentiflerle geçilen ve dışarıda sekizgen kasnak üzerine oturtulan küçük kubbelerle örtülmüştür. Bunlardan cümle kapısına geçit veren ortadaki bölümün üzerinde içeriden tekne tonoz, dışarıdan ise diğerlerinden daha yüksek olarak kubbe kullanılmıştır. Üzerleri kurşun kaplı olan kubbelerin eteğini profilli silmeler dolaşır. İçte kubbe eteklerinde kandil motifleri, giriş aralığının yanlarındaki kubbelerde buna ilave olarak püskül motifleri de görülür. Kubbe göbeklerinde ise taştan yapılan ve kandil zincirlerinin bağlandığı askılar bulunur. Tamamen kesme taş ile inşa edilen son cemaat yerinde, orta bölümün ön kısmı duvarın yükseltilmesiyle yine vurgulanmış, kemer boyunlarında metal gergilere yer verilmiştir.

Cümle kapısı oldukça sadedir (Resim 10). Cümle kapısının etrafı cephe- de olduğu gibi yine kesme taşlarla çevrilmiş ve basit silmelerle hareketlendirilmiştir. Sivri kemerli açıklık haline dönüştürülen bölümün iç kısmına, girişin esas çerçevesini oluşturan ve mermerden yapılan çerçeve yerleştirilmiştir. Dış kemer başlangıcına kadar olan bölümün söveleri profillerle süslenmiş, üst kısım ise kabartma motiflerle bezeli taç haline getirilmiştir. Hem söz konusu kemerin kilit taşına, hem de kemer köşeliklerine kabartma olarak birer adet rozet yerleştirilmiştir. Cümle kapısında besmele ve ayetlerden oluşan yazılar ile, giriş açıklığının üst kısmında mermere kabartma olarak işlenen rumi ve palmet motiflerinden oluşan bir kuşak yer alır.

İki renk malzeme ile örülen giriş kemeri basıktır. Giriş, harim yönünde de aynı şekilde basık kemerli olarak yapılmıştır. Kemerin kilit taşına kabartma olarak rozet motifi işlenmiştir. Cümle kapısından içeri girince, girişin iç yüzey alınlığında yapının 1881 yılında geçirdiği tamir ile ilgili kitabe bulunmaktadır. Konyalı meşhur hattat ve nakkaş Mahbub Efendi'nin imzasını taşıyan Arapça kitabenin metni şöyledir:

وقد وقع تعمیر هذا الجامع الشريف بهمت الاشراف واصحاب الخيرات من اعالي هذا البلدة في سنة
تسع وتسعين ومائتين واثم كتبته القدير محمد المحبوب بن مصطفى رشيد العريف بحمدى زاده. غفر الله له
ولو الله به .

Türkçesi:

Bu camii şerifin ta'miri, bu beldenin (Konya'nın) ahalilerinden hayır sahiplerinin ve eşrafının himmeti ile 1299 yılında vaki olmuştur. Onu yazan el-

fakir Mehmed el-Mahbûb bin Mustafa Reşid el-arif bi Hamdi Zâde Allah ona ve anne ve babasına af ve merhamet etsin.

Merkezi kubbe bağımsız olarak inşa edilen dört adet fil ayağının birbirlerine büyük kemerlerle bağlanmasıyla oluşan platform üzerine oturtulmuş ve kubbeye geçişte pandantifler kullanılmıştır. Merkezi kubbenin örttüğü alan üç yönden U şeklinde mahfillerle çevrelenmiştir (Resim 11). Fil ayaklarının arasında daha küçük ölçeklerde olmak üzere güney taraf haricinde ikişer ayak yer almış, bunlardan doğu ve batıdakilerden güney taraftakiler yekpare mermer sütun olarak düzenlenmiştir. Ayaklar sekizgen biçimlidir. Hem ayak, hem de sütunların başlıkları Türk üçgenleriyle süslenmiş, bunlardan batıdaki sütunun başlığında üçgenlerin arası rumi motiflerle doldurulmuştur (Resim 12). Ayrıca kuzey ve batıdaki başlıkların üst kısımlarında da süslemeye gidilmiştir. Sütunların başlık ve kaideleriyle gövdesinin birleştiği noktalarda metal bilezikler mevcuttur.

Mahfillerin alt kısımları ayaklardan beden duvarlarına atılan kemerlerle bölünmüş, bunlardan doğu ve batı kanatlarda güneyde kalan üç bölümün üzeri düz tavan şeklinde, kuzey kanatlardakiler de dahil olmak üzere diğerleri çapraz tonozla örtülmüştür. Ayakları birbirlerine bağlayan kemerler sivri, ayakları beden duvarlarına bağlayan kemerler ise yuvarlak formudur. Yine ayaklar birbirlerine ve beden duvarlarına metal gergilerle bağlanmıştır.

Orta alana galeri şeklinde açılan mahfile zemin katta, kuzey maksurenin dışa taşan bölümlerinin güney duvarı içerisine, minare merdiveni benzeri bir merdivenle çıkılmaktadır. Ayrıca batı giriş kapısı önünde, camekanlı mekanın kuzey duvarı içerisine yerleştirilen benzeri bir merdiven daha mahfile geçit verir. Ayaklar arasına yerleştirilen ve hepsi yekpare mermerden yapılan beşer sütun birbirlerine ve fil ayaklarına sivri kemerlerle bağlanmış, burada yer alan sütunlar dönüşümlü olarak bir tek, bir ikiz olacak şekilde yerleştirilmişlerdir. İkiz olarak programlanan sütunlardan biri diğer sütunlarla, diğeri de hem bir sonraki ikiz sütuna, hem de beden duvarına sivri kemerlerle bağlanmıştır ki, böylece mahfilin üst örtüsü bölümlere ayrılmıştır (Resim 13). Burada da kemerlerin hepsi iki renk malzeme ile örülmüştür. Altta kaide, üstte ise Türk üçgenli başlıklara sahiptirler. Yine buradaki sütunlarda da gövde ile kaide ve başlıkların birleştiği noktalarda metal bilezikler bulunmaktadır. Mahfilin üzeri, doğu ve batı kanatların güneydeki son bölümleri ile, kuzey kanadın dışarıya taşan bölümleri kubbe, diğer bölümler ise çapraz tonozlarla örtülmüştür. Kubbelere geçiş sistemi olarak ise yine pandantiflere yer verilmiştir.

Kadınlar mahfilinde, tek sütunların üzerine gelen alanlarda yuvarlak boşluklar bırakılmış ve bu boşlukların içerisine ajur tekniğinde ve geometrik motiflerle süslenmiş mermer plakalar yerleştirilmiştir.

Harimin yan cephelerinde altta dikdörtgen, üstte ise basık kemerli pencereler bulunmaktadır. Ayrıca direkt olarak yan mahfillere açılan iki sıralı üst pencere ile, güneyde mihrap çıkıntısının yanlarında kalan alanlarda altlı üslü ikişer pencere daha bulunur. Alttaki pencerelerin çerçeveleri çoğunlukla yekpare taşlarla oluşturulmuş, harimin beden duvarları pencere çerçeveleri dışında tamamen sıvanmıştır.

Harimin kuzey iç duvarında yer alan ve üst örtü yükünün aktarıldığı payandalar birbirlerine sivri kemerlerle bağlanmış ve böylece ayakların arası büyük nişler şekline getirilmiştir. Burada ortada kalan bölümde giriş olmak üzere her bir bölümün içerisine son cemaat yeri ile irtibatlı birer pencere yerleştirilmiştir.

Yapıda bütün kemerler beden duvarlarına istinat ettirilen profilli konsollara oturtulmuştur. Aynı şekilde fil ayakları ile kuzey duvardaki payandalarda da benzer formlu profiller bulunur. Kubbe eteğini oluşturan dairesel alanın altı da profillerle süslenmiştir. Kubbe eteğinde yuvarlak kemerli sekiz pencere vardır.

Güneydeki yarım kubbeye tromplarla geçilmiş, trompların başlangıç noktaları mukarnaslı konsol şekline dönüştürülmüştür (Resim 13). Trompların eteğinde ise ikinci bir geçiş ögesi şeklinde küçük üçgenler bulunur. Ayrıca yarım kubbenin güney eteğinde, ortada bir pencere vardır.

Mihrabın bulunduğu çıkıntının üzeri yarım kubbe ile örtülüdür. Kubbe eteğinde ters-düz şekilde sıralanan ve içleri kalem işi ile süslenen üçgenler bulunur (Resim 15). Mihrabın üst kısmındaki pencerelerden yanlardakiler ince bir işçilik sergileyen alçı içliklere sahiptir. Mihrabın yan taraflarındaki küçük nişler ise kapaklı dolap haline getirilmiştir. Mihrap çıkıntısının kemerinin oturtulduğu alanlar geç dönem yapılarında sıkça karşılaşılan tarzda alçıdan yapılmış kenger yapraklı başlık haline dönüştürülmüştür.

Mermerden yapılan mihrabı oldukça sadedir. Burada da profilli kuşaklarla oluşturulan çerçeveler meydana getirilmiş, nişin üst kısmı mukarnas kavsaralı olarak yapılmıştır. Mukarnas sırasının başlangıcında her bir yüzeye birer adet olmak üzere kabartma olarak rozet yerleştirilmiş, bunun da alt kısmına püskül motifleri işlenmiştir (Resim 16). Mihrabın üst kısmı taç şekline dönüştürülmüş ve burada da kabartma olarak yapılan büyük rumi motiflerden oluşan süslemeye yer verilmiştir. Taçın altında, mihrabın çerçevesine oturtulan kısımda da yine bir kuşak şeklinde palmet motifleri bulunur.

Mermer minberi de oldukça sadedir. Girişinin üst kısmı mukarnası hatırlatan kompozisyonla bezenmiştir. Profillerle çerçevelenen yan yüzlerin alt kısmına sivri kemerli alanlar yaratılmıştır. Köşk kısmı sivri kemerlerle birbirlerine bağlanan sütunlarla oluşturulmuş ve üzeri çokgen kaideli konik bir külahla örtül-

müştür. Köşkün altındaki bölüm ise geçiş alanı halinde düzenlenmiştir (Resim 17).

Ahşap müezzin mahfili merkezi kubbenin örttüğü alanın kuzeybatı köşesinde yer alır. Mahfil buradaki fil ayağı ile buna yakın olan ayaklara bağlanmış, güneydoğu köşesi ise mermer bir ayağa oturtulmuştur. Fil ayağındaki merdivenle çıkılan mahfilin güneyindeki ahşap ayak ise muhtemelen sonradan yerleştirilmiştir. Müezzin mahfilinin altı kalemîşi süslemenin en güzel örneklerinden birini sergiler (Resim 18). Yüzey çitalarla, genelde çok kollu yıldız motiflerinin ağırlıkta olduğu geometrik alanlar yaratılacak şekilde bölünmüş, geometrik alanların her tarafı beyaz, kırmızı, lacivert, turuncu, kahverengi gibi renklerle ve genelde bitkisel motiflerin teşkil ettiği kompozisyonlarla süslenmiştir. Mahfil, profilli konsollar üzerine oturtulan tahta ile adeta saçak şeklinde kuşatılmış, bu bölümler de yine benzer motifler yer almıştır.

Yapının duvarlarında ve örtüsündeki sıva üzerine yapılan kalemîşi süslemeleri ile yazılar, girişin üzerindeki tamir kitabesinden anlaşıldığına göre Konyalı hattat ve nakkaş Hamdizade Mehmed Mahbub ibn-i Mustafa Rüşdi'ye aittir²⁴. Yukarıda belirtilen tamir kitabesine göre cami H.1299/ M.1881 yılında tamir edildiği için yazı ve nakışlar da bu tarihe ait olmalıdır. 1980'li yıllarda elden geçirilen bu nakışlardaki uygulama ne yazık ki başarısız olmuştur (Resim 19). Daha önce mihrabın üst kısmında mevcut olan dört minareli cami tasviri de bu sırada yok edilmiştir. Süslemeler merkezi kubbenin göbeğinde, kemer karınlarında ve yarım kubbe ile mihrap çıkıntısının örtüsünde yoğunlaşmıştır. Yine kubbe ile beden duvarı arasında kalan alanda yaratılan perde duvarındaki pencerelerin araları da kalem işi ile bezenmiştir. Söz konusu kalem işi motiflerin hemen hepsi bitkisel karakterlidir. Yalnız mihrap çıkıntısının kubbe eteğindeki üçgenlerde geometrik motiflere yer verilmiştir. Motifler arasında kıvrımdallar, rumiler, rozet ve çiçekler ön planda gelir.

Doğu ve batı duvarda alt pencerelerin üst kısımlarında bir kuşak şeklinde mavi zemin üzerine kırmızı ile konturlanmış altın yıldız renkte yazı kuşağı bulunur. Yine mihrap çıkıntısındaki pencereler ile, çıkıntının hemen sağ ve solundaki birer pencerenin alınlıklarında sülüs hatlı yazılar vardır. Ayrıca üst örtüde yer alan bütün kemerlerin yüzlerinde de yazılar bulunur. Buradaki yazılar da yine renk ve karakter olarak beden duvarlarındakiler gibidir.

²⁴ . H.1259/ M.1843-H.1315/ M.1897 tarihleri arasında yaşayan Konyalı hattat ve nakkaş Mahbub Efendi ayrıca Mevlana Külliyesi Mescid ve Semahanesi, Dursunoğlu Camii, Kışla Namık Paşa Camii, Isparta Çelebi Mahallesi Mescidi ve Nevşehir Kurşunlu Camisinde de çalışmış, ayrıca çok sayıdaki levhası da günümüze kadar gelmiştir. Mahbub Efendi'nin hayatı ve eserleri için bkz. Hasan Özönder, "Mevlana Türbesi Mescid ve Sema-hanesi'nin Son Nakkaş ve Hattatı Konyalı Mahbub Efendi", *S.Ü.Türkiyat Araştırmaları Enstitüsü Türkiyat Araştırmaları Dergisi*, S.1 (Kasım 1994), s.93-108.

Ana kubbenin geçiş unsuru olan pandantiflerin içerisinde de daire şeklinde uygulanan yazılar bulunur. Pandantiflerin köşeleri ise içerisi bitkisel motiflerle bezeli damla motiflerine sahiptir. Kadınlar mahfilinin altındaki düz tavan şeklinde olan bölümlerin ortasındaki kare çerçevelerin içerisi de yine süslenmiştir. Kadınlar mahfili ile müezzin mahfilinin önleri ahşap korkuluklarla kuşatılmıştır. Kadınlar mahfilinin hem üst örtüsündeki, hem de altındaki çapraz tonozlar ile beden duvarlarındaki kemerlerde mavi ve kırmızı renklerle, çizgisel süslemeye gidilmiştir.

Caminin minaresi doğu cepheindedir. Kaidesi ve gövdesi tamamen kesme taş ile inşa edilen bugünkü minare 1876 yılından sonraya aittir. Bazı yayınlarda 2. meşrutiyet öncesine ait bir yapı olduğu belirtilmekle birlikte kesin olarak yapım tarihini ifade etmek zordur.

Yapının Selçuklu dönemine ait olan minaresi ile H.1264/M.1847 ve H.1290/M.1873 yıllarında yıkılan minareleri hakkında da herhangi bir bilgiye sahip değiliz. Yalnız 23 Safer 1089/ 18 Nisan 1678 tarihli bir kayıtta²⁵ Şerefeddin Camii mütevellisi olan Ebu Bekir Çelebi'nin vekili olan Mehmed Beşe ibn el-Hac Hüseyin ve nazırı el-Hac Mustafa ibn el-Hac Veled adlı kişiler kadının huzuruna gelerek, camide bazı tamiratların yapılması konusunda bilgi verirler. Bu bilgiler arasında geçen "minarenin aşağı şerefesi altında kible ile batı arasında üç zira..." şeklindeki ifadeden yapının orijinal minaresinin iki şerefeli olduğu anlaşılmaktadır. Ayrıca Matrakçı Nasuh'un Konya minyatüründe de şehirde iki şerefeli iki minare görülmektedir. Bunlardan birisi Konya'daki Selçuklu döneminin önemli eserlerinden olan İnce Minareli Medrese'nin mescidine ait olan minaredir. Diğer de Şerefeddin Camisi'nin minaresi olmalıdır. Çünkü şehirdeki diğer camilerin şerefeleri tektir.

Günümüzdeki tek şerefeli minare, doğudaki yan girişin güneyinde yer alır. Minarenin kaidesi beden duvarının saçak seviyesine kadar yükselir ve çok az bir yüzey farkıyla duvarın devamı şeklinde bir izlenim uyandırır. Pabuç kısmından sonra çokgen şekilli gövdesi gelir. Şerefe altı ise profillerle bezenmiştir. Külahı geç dönemin bir çok minaresinde karşılaştığımız biçimde bölümlenmiş konik şekildedir. Doğudaki girişe ait medhalin güney duvarında yer alan yuvarlak kemerli bir kapı ile beşik tonozla örtülü bir mekana girilir. Medhalin kuzey duvarındaki benzer kapı ise minareye çıkılan merdivene geçit verir. Söz konusu merdivenle kuzey-güney yönünde düzenlenmiş dikdörtgen planlı bir odaya ulaşılır. Bu odanın güney duvarında yer alan kapıdan ise minareye çıkılır. Odanın üzerinde benzer planlı bir oda daha bulunur. Bu odaların fonksiyonunu kesin olarak tespit etmek zorsa da, cami görevlilerine ait olduğu söylenebilir.

²⁵ . KŞS. 24/ 105

Yapının geçirdiği Onarımlar

Yapının geçirdiği onarımlarla ilgili olarak kayıtlarda fazla bilgi yoktur. Özellikle 17.yy'a ait kayıtlarda rastladığımız bilgileri bu yüzyıldan sonra düzenlenen belgelerde göremiyoruz. 1670-1690 yılları arasındaki bazı kayıtlarda tamir ile ilgili bilgiler varsa da bunlardan en önemlisi aşağıda belirtilen Şeriye Sicilidir.

Bir belgede²⁶ 23 Safer 1089/ 18 Nisan 1678 tarihinde Caminin mütevellisi olan Ebu Bekir Çelebi'nin Vekili Mehmed Beşe ibn el-Hac Hüseyin ve Nazırı el-Hac Mustafa ibn el Hac Veled adlı kişiler kadının huzuruna gelerek aşağıda belirtilen alanlarda tamirat yapılması gerektiğini belirtmişlerdir:

- 1-Caminin kuzey tarafında olan taş çelen,
- 2- Kible, doğu ve batı taraflarda olan ikisi kurşunsuz biri kurşunlu üç kubbe etrafına tahta çelan,
- 3- Minarenin aşağı şerefesi altında kible ile batı arasında üç zira miktarı mevzi ve büyük kubbedeki cam derpecelerin de kırık olup, camlar ve kurşun mihlari ve kurşunsuz iki kubbenin sıvası,
- 4- Doğu tarafında olan duvarın içeri tarafının temellerinin sıvası ve trabzanın temeli ve direkleri,
- 5- Batı kapısı üzerinde olan saçak,
- 6- Bahçe kapıları,

Bunların yanısıra Caminin doğu tarafında Sahibü'l-hayrat Arızkade merhum Mehmed Çavuş'un defnedildiği yer üzerindeki saçak ile caminin vakıflarından olan hanın tamiri için keşif yapılmış, Mimarbaşı el-Hac Osman ve diğer bilirkişiler tarafından söz konusu tamirlerin toplam 65 guruşa yapılmasına karar verilmiştir.

12 Ramazan 1088/ 8 Kasım 1677 tarihli başka bir kayıta da daha önceki yılların masrafları verildikten sonra, cami vakfı olan hanın tamiri, cami önüne yapılan kaldırım, kapı perdesi alınması, pencere çerçevelerinin değiştirilmesi için sarf edilen akçe belirtilmiştir. Ayrıca kandil, mum, revgan, fitil gibi senelik harcamalar da sayılmaktadır²⁷.

1086/ 1675 yılına ait masraflardan sadece vazifeli olanlara verilen ücret 22.320 akçedir²⁸. 1087/ 1676 senesinde ise vazifelilere verilen ücret 22.320 akçe, diğer tamir ve mu'tad giderler için 10.493 akçe harcanmıştır²⁹. 1091/ 1980

²⁶ . KŞS. 24/ 105

²⁷ . KŞS. 24/ 34,35,36

²⁸ . KŞS. 13/ 298

²⁹ . KŞS. 13/ 278

tarihinde ise vazifelilere 24.480 akçe, masraflar için ise 29.086 akçe sarf edilmiştir³⁰. 1093/ 1682 yılında vazifelilere 26.080 akçe, diğer masraflar için ise 10.296 akçe harcanmıştır³¹. 1103/ 1691-92 yılında vazifelilere ve masraflara toplam 11.487 guruş sarf edilmiştir³².

Ekte liste halinde verdiğimiz bu masraflar genellikle caminin aydınlatılmasına ait yıllık giderler olmakla birlikte bazen de caminin ufak tamir giderleri ve cami vakfından olan han³³ ve dükkanların tamirleri için harcanan paralardır.

Cami vakfına değişik zamanlarda bazı mallar bağışlanmış veya satın alınmıştır. 12 Şaban 1070/ 23 Nisan 1660 tarihinde Kara Öyük'de bir evi 13.500 akçeye Mehmed çelebi ibn Bostan ve karısı cami vakfına satmışlardır³⁴. Konya'nın Devle Mahallesiindeki üst katta dört oda, alt katta üç oda bir sofa bir ahır ve bir havlusu olan bir evin icarını Ali Efendi adındaki bir şahış 3 Zilhicce 1138/ 2 Ağustos 1726 tarihinde caminin bazı vazifelilerine harcanmak üzere vakfetmiştir³⁵. Ayrıca camiye fakir kimselerin cenazelerinin yıkanması için bakır kazan ve kazanın kenarında da caminin vakıf malı olduğu yazılı olarak beratla müezzin Cebcizade Hüseyin Efendi'ye 29 Rebi'ul-evvel 1275/ 6 Kasım 1858 tarihinde teslim edilmiştir³⁶. Yine aynı şekilde camiye 36 kebir, 2 sağır (def'a), 1 kebir (def'a), 4 atik kebir toplam 45 adet şamdan alınarak bağışlanmıştır³⁷.

Yine bazı belgelerden karşılığı cami vakfından olmak üzere camide vazife yapan bazı vazifelilerin değişik tarihlerde görevlendirildiklerini tesbit edebilmekteyiz. Bunlardan mütevellî tayinleri³⁸, nazır tayinleri³⁹, hatip tayinleri⁴⁰, imam tayini⁴¹, katip⁴², hafız⁴³, devr-han⁴⁴, sermahfil⁴⁵, müezzin⁴⁶ ve kandilci⁴⁷ tayinle-

³⁰ . KŞS. 25/ 284

³¹ . KŞS. 27/ 9

³² . KŞS. 38/ 264

³³ . 7 Zilhicce 1119/ 30 Ocak 1708 tarihinde cami vakıflarından olan Arıkoğlu Hanı'nın kapısının doğu ve batı duvarları ile üst ve alt katta ikişer odanın tamir edilmesi gerektiğini el-Hac Ebu Bekir kadiya bildirmiştir. Kadı da Mevlana Hasan Efendi ibn Mahmud Efendi ve Mimarbaşı olan Zımmi Murad Veledi Yasef ile hana varıp keşfetmişlerdir. Mimarbaşının tahmini ile onüç bin kerpiç ve usta ücreti olarak toplam 80 guruşa tamamlanacağı belirtilmiştir. Bkz. KŞS. 43/ 199. Bu belgeden dönemin mimarbaşının zımmi olduğu ve hanın da büyük bir ihtimalle kerpiçten yapıldığı anlaşılmaktadır.

³⁴ . KŞS. 10/ 61

³⁵ . KŞS. 50/ 142. Ali Efendi'nin daha sonra bu vakıf şartından vazgeçtiği de belirtilmektedir.

³⁶ . VAD. 2176/ 100

³⁷ . VAD. 2176/ 100

³⁸ . KŞS. 23/ 172; KŞS. 24/ 37; KŞS. 23/ 164; VAD. 2176/ 98

³⁹ . KŞS. 10/ 4-1; KŞS. 10/ 4-2; KŞS. 23/ 172

⁴⁰ . KŞS. 23/ 173; VAD. 2176/ 99

⁴¹ . VAD. 2176/ 99

⁴² . KŞS. 29/ 258

⁴³ . KŞS. 10/ 287

⁴⁴ . VAD. 2176/ 98

⁴⁵ . VAD. 2176/ 99

rini sayabiliriz. Yine aynı şekilde camiye ait masraf defterlerinden de camide devamlı olarak görevli olanları da tespit etmek mümkündür⁴⁸. Bu kayıtlar ek olarak verilmiştir. Bu görevler şunlardır:

- 1- Mütevellilik,
- 2- Hatiblik,
- 3- İmamet (birinci),
- 4- İmamet (ikinci),
- 5- Nazırlık,
- 6- Müezzinlik (birinci),
- 7- Müezzinlik (ikinci),
- 8- Müezzin (üçüncü),
- 9- Hafız (birinci),
- 10- Hafız (ikinci),
- 11- Hafız (üçüncü),
- 13- Hafız ve muarraf,
- 13- Katiblik,
- 14- Temcid-han,
- 15- Ser-mahfil,
- 16- Cabi,
- 17- Kayyum ve farraş,
- 18- Vaizlik,
- 19- Devr-han,
- 20- Minare kandilcisi.

Cümle kapısının iç yüzeyinde bulunan ve Konyalı hattat Mahbub Efendi'nin imzasını taşıyan 1299/ 1881 tarihli onarım kitabesi, yapının bu tarihte de önemli ölçüde elden geçtiğini göstermektedir. Minaresi de büyük bir ihtimalle bu tarihte inşa edilmiş olsa gerekir.

Değerlendirme

İlk inşası Selçuklu dönemine kadar inen Şerefeddin Camii değişik tarihlerde onarım geçirmiş olmakla birlikte, günümüze kadar sağlam olarak gelebilen bir eserdir. Klasik Osmanlı döneminde bir çok örneğini gördüğümüz merkezi kubbesi tek yönden yarım kubbe ile genişletilmiş cami planının farklı bir uygulaması olan Şerefeddin Camii, Konya'da klasik Osmanlı mimarisinin önemli bir örneğidir. Benzer planlı camilerden birisi de yine Konya'daki Sultan Selim Camii-

⁴⁶ . VAD. 2176/ 99

⁴⁷ . VAD. 2176/ 99

⁴⁸ . Bu kayıtlar için bkz. KŞS. 13/ 298; KŞS. 13/278; KŞS. 25/ 284; KŞS. 27/ 9; KŞS 38/264; VAD. 2176/ 98

sidir. Fakat Sultan Selim Camisinde hem mihrabın bulunduğu bölüm dışarıya taşırılmamış, hem de Şerefeddin Camisindeki gibi bir mahfil düzenlemesine yer verilmemiştir. Yapının merkezi kubbesi ortadaki 4 adet fil ayağına oturtulmuş, bu alan doğu, batı ve kuzey olmak üzere üç yönden U şeklinde bir mahfil ile çevrilmiştir. Yapının mahfil düzenlemesinde, özellikle de doğu ve batı kanatlarıdaki sistem, Mimar Sinan'ın İstanbul Tophane'de, Kaptan-ı Derya Kılıç Ali Paşa için inşa ettiği 1580-81 tarihli külliye camisinde de görülmektedir. Kılıç Ali Paşa Camii genel özellikleriyle İstanbul Süleymaniye Camii gibi merkezi kubbesi iki yönden yarım kubbe ile genişletilen plan şeması sergilemekle birlikte, harim kuzey tarafta sanki ikinci bir son cemaat yeri gibi genişletilmiş, ayrıca mihrabın bulunduğu bölüm de dışarıya doğru taşırılmıştır. Konya Şerefeddin Camisinde ise, Kılıç Ali Paşa Camisinin kuzey tarafında yer alan yarım kubbe bulunmamaktadır. Kılıç Ali Paşa Camisinde de Konya Şerefeddin Camisinde olduğu gibi merkezi kubbenin örttüğü alanın doğu ve batısında kalan mahfillerde dönüşümlü olarak tek ve çift şekilde sütunlara yer verilmiş, bu sütunlardan öndekiler sivri kemerlerle birbirlerine bağlanmış, çiftli sütunlardan arkada kalanlardan beden duvarlarına atılan kemerlerle, mahfillerin örtü sistemini oluşturan bölümler meydana getirilmiştir. Burada da mahfil örtüsünde, köşeler dışında kalan alanlarda çapraz tonoz kullanılmıştır. Köşelerde ise kubbeler bulunur. Yine Şerefeddin Camisinde olduğu gibi mahfilde, tekli sütunların üst kısmındaki kemer boyunlarında yuvarlak açıklıklar yaratılmış ve bu açıklıkların içerisine yine ajur tekniğinde geometrik motifler yerleştirilmiştir (Çizim 4, Resim 20).

Yapının beden duvarlarındaki işçilik ve malzeme, eserin çok sayıda onarım geçirdiğini göstermektedir. Son cemaat yerinin batı duvarı ile harimin kuzey mahfil bölümünün batı duvarında diğer bölümlerden farklı olarak sıralı kaba yonu taş kullanılmış, çoğu alanda görülen almaşık örgü, burada yer almamıştır. Bu bölümün özellikle onarım geçirdiği, bu süreçte son cemaat yerinin harim duvarında da değişikliğe gidildiği anlaşılır. Özellikle batı duvardaki dilatasyon da bunu kanıtlamaktadır.

Yapının cephe düzenlemesinde genellikle almaşık örgü sistemi uygulanmıştır. Yoğun olarak Beylikler döneminde kullanılan bu uygulamanın, klasik Osmanlı dönemine ait bir çok yapı ile birlikte camilerde de denendiğini görmekteyiz. Şerefeddin Camisinde uygulanan almaşık örgü Konya için ünik sayılabilecek özelliktedir. Şehirdeki diğer klasik Osmanlı camilerinin hepsi kesmetaş ile inşa edilmiştir. Yalnız yapıda uygulanan almaşık örgüde belli bir sistemin olmadığı, tuğlaların bazı alanlarda iki, bazı alanlarda ise üç veya dört sıralı olarak kullanıldığı görülmektedir.

Süsleme açısından yoğun bir program olmamakla birlikte, Şerefeddin Camii bazı özellikleriyle yine dikkati üzerinde toplayan bir yapı görünümündedir. Yapının duvarlarında ve kubbesindeki kalem işi süslemeler 19.yüzyılın sonlarına

aittir ve Konyalı bir sanatçı tarafından yapılmıştır. Yalnız bu kalem işi süslemeleri arasında, Anadolu'daki bazı camilerde olduğu gibi cami tasviri de bulunurken, 1980'li yıllarda yapılan onarımlar sırasında, hem burada, mihrap üzerinde bulunan cami tasviri yok edilmiş, hem de oldukça başarısız bir onarım yapılmıştır. Aynı şekilde kalem işi süslemenin en güzel uygulamalarından birisini de yine bu yapının müezzin mahfilinde görmekteyiz. Mahfilin altındaki kahverengi ve kırmızı ağırlıklı olarak yapılan uygulama Konya ve çevresindeki nakışlı ahşap camilerde gördüğümüz geleneğin devamı niteliğindedir.

Ek I

VAD. nr 2176/98

Karamanoğlu İbrahim Bey'in 848/1445 Tarihli Vakfiyesi Sureti

(dua bölümü) emma ba'dü fe inne ddünya, mevâtinû'l gurûrî la mevzea surûrin ve medâru bevârin ilâ dâri'l-karâri naimehabatınû'l-zâili ve mukimûha zîyfûn râhilûn fe'l gâsirîne cealehâ za'de'l-meâdi fe'l-fukahâ li'idhâri zâde ve tevakkafet husne temcîdi ferâidihe fi hâleti'l-bekâi ve l-fenâi ve tavru'l-hayati ve'l-memâti alâ ma kâle seyyidü'l mürselîn ve imamûl-muttekîn sall'allahu aleyhi ve ale't-tayyibîne izâmate İbn-i Adem'in kata'a anhû amelûhû illa an selâ'sîn sadakatûn cariye ev ilmün yüntefeu bihi ev veledûn sâlihun yed'u lehu velemma vekafe es-sultanû'l-a'zam ve'l-hakanû'l;Muazzam malikü a'nuki mulû ki'l a'lemnâsiru'l-izzi ve'l-müvahhidin kahiru'l-bugâti ve'l-mütemerridin a'zuzul-islâmi ve'l-müslimin nâsirul hakki bi'l-berahin sahibû'l-hayrâtı ve'l-hasenât ve'l-mevli'u alet'-taâti ve'l-müberrât zillul'lahi ale'l-âlemin melce'is-sûleha ve'l-alemin es Sultan İbrahim ibnûl-emir el-kebir el-merhum el-mâ'fur'un-leh Muhammed İbn el-emir es-sa'îd eş-şehîd Alaü'ddin el-Karamanî Zâde'allahu tevfi kahû ve sehhele ile'l-hayrâtı tarîkahû hatta alime iyyema ehluhü'l-insane fekad efnâhu vemâ lebisehu fekad eblâhu ve ma tesaddeka bihi fekad ebgahu fevekafe ve habbese ve sebbele ve tesaddaka ale'l cami'illezi benahû bi batını Konya el-mahrusete dahile kurbi sûki'l-hayli el-mûsta'ni anit-tahdidilişöretihi bi'intisâbihi madâme zillûhû cemi't-tahûneti ed-dâire ala selâse medarati's, şehira bi tahûni Receb el-katib bi Zâhiri Konya bi Vadî Meram el-mahdüdete (bi) Hadikati veled-i Şirîn ve sadîkate el-Hac Yahya Hadikatü't-türk ve'l-mûsile ve cemi'a isna aşerâ hânûten muttasilen bi'l-cami'il-mezkûri mine'l-cânibil-garbi ve ş-şimâli ve şarate'l-vâkıfû halleda'l-lahe sultânehû ve evzâha ale'l-alemîne burhanehu innehu yesrifû ma hasele min rub'il evkâfi ewela ile'l-imâratil-mescidi el-evkâfû temme me faddale mine'l-imareti yecalü aşerate eshemün feya'ta sehmane minhümin hatibi'l-alem bi şerâiti'l-imâmeti yahtibü'n-nâse fi külli cum'atin ve yu'mihim vehamsete

sehmin min hamse neferin mine'l-huffazi el-mevcudineli- kelamillahil-azîzi el-mûlazimine fi cumatin ile'l-camii ve semâni li'l müezzinine'l-alemine bi'l-evkati ve kayyimû vahidûn yükimu'l-mescide ve yahdimû fihi ala's-seviyyeti beynehûm ve sehmûn vahidûn li'l-mütevelli kainen men kâne fi'l; hayati lisebebin ve ecrâ li amelihî ve şarata'l-vakifû eyzan ebde'de't devletehü en yakraal hatîbe ve'l-huffaze fi kûlli Cum'atin bâ'ded-devri el-mutearife ila yevmil-kıyâmeti hameten kâmileten ve yehibûne tube lehüdame zillehû ve favveza emre't-tevliyeti ve'n-nazara fihi ile' Ş-Şa'bi esmenül-emcedi el-mukbil el-makbûl el-hasîb en-nesîb Hoca Paşa ibn el-Hac-el-müştehir bi veledi Hacı Emir veba'dehû li evlâdihî ve ellade evladihî neslen ba'de neslin ve karnen ba'de karnin ma teâkîbü ve tenaselûve inlem yebka min neslihi ahadûn yekunû emera tevliyeti mufavvizen ilâ men hüve hâkimûn bi Medineti Konya ve neuzü minhûm ile'l-lahi teâla eazellahû el-mütevelli men kâne tüvezziu'l-hissete'l-muayyene li hamse neferin mine'l-huffazi el-mezkûrîne bi kaderi meratibihim ve istihkahihim vakfen sahîhan şer'iyen ve habsen serîhan ve mer'iyen bi haysû lâyübeâ vela yürheba vela yürise, ila enla yerise ve men aleyha ve hüve hayrül-vârisîne femen beddele ba'de ma semahû fe innema ismuhu ale'l-lezine yübeldilûne inna'llahe semiun alimün. Ve bi cemi'i zâlike ve vakaa'l-enhâra ve't tahriru fi gurreti şehri zil-hicce f'l-harami min şuhuri sene tarihahu semanû ve erba'ne ve semani mie. (848)

1 Zilhicce 848 / 11 Mart 1445

Hacı Ali Paşa

Şeyh Mehmed

Bahadır Aga

İbn Alaaddin Paşa

Çelebi İbn Süleyman

İbn Abdullah

Ek II

VAD. nr. 2176/96

Arık-Zâde Memi Bey İbn Mehmed Çavuş'un 1046/1637 Tarihli Vakfiyesi Sureti

Konya'da vaki, Şerefşirîn rahimehullahu teâla hazretlerinin türbe-i münevvereleri ittisalinde inşa buyurmuş, oldukları Şerefeddin camii demekle arîf camii şerîfe ashâb-ı hayratdan müteveffa Memi Bey ibn Mehmed Çavuş nam sahib-i hayrin vakf eylediği evkâf-ı şerîfe vakfiyesi suretidir.

... (Dua kısmı) Emma ba'dü eshâb-ı dânit hafi've erbâb-ı fehm-i maali endişe-i hafi' değıldirki dâr-ı dünyanın fenâsında fenası sureti ayan ve gınâsı enâ ile hem inân elif-i halefi ile hempa ve lutfi ûnfi ile hemtâ farz-ı tarahum ile

mütegârib ve mütebârik ve rahmet-i zahmeti ile müteşâbih ve müteehhil ve ism ve nandan müştak ve resm-i inşâdan mülhak câh-i câh-i belâ ve mal-i menâli fukara ta'limi serfûz-zevâl mu'lemi garibü'l-irtihal ni'met-i nimet makrûn medhiyyet-i mihnet nümûn olub kabâ-i bagânın ve emr-i devâmı pür heyet ve pirahani piraheni akibeti hakdır. Lacerem "Ellezîne yünfikûne emvâlehûm bi'lleyli ve'n-nahâri sirren ve alaniyetten felehûm ecrun inde rabbihim velâ havfün aleyhim velâhûm yahzenûn" mazmûn-ı saadet reh numûnı üzre tevfiği hak ile muvaffak olan nazarat selimû ve halekat müstekimün sahibidir ki ala hasebi meknet ve kadera kudretehû Hal içûn elinde olan maldan tarik-i hakda infak etmek ile sefer-i ahiret, i'dâd-ı zâdı râhile ve is'af-ı heva'ici fukâra ile isti'dad-ı yevm-i mû'ad tahsil ide binaen alâ zâlik ve ittekae ani'l-mehâlik sebeb-i nemikatü'n-nizâm ve bâis-i nikbete'l intizâm Mahmiye-i Konya hemaha'llahü anil-efâti ve'l-beliyye mahallâtından merhum Yediler Sultân mahallesi sükânından Arıkzâde demek ile ma'ruf Memi Bey İbn Mehmed Çavuş nam kimesnenin ihzârından üzre varisleri olan Zevcesi kamer Şah binti Mustafa Çavuş ve Sulbiyet kızları Hatice ve Raziye nam Hatunlar taraflarından ikrâr-ı atiyü'z-zikr ve da'va ve rûcû' ile't-tavsil vekil olub vekâleti nehc-i şer'i üzre zahrû'l-müderresin Es-Seyyid Mustafa Efendi İbn Es-Seyyid Hüseyin Efendi ve Mehmed Efendi İbn İbrahim Çavuş Şehadetleri ile hasmı Şer'i câhid mahzarında sabit olan fahrû'l-akrân Ali Bey İbn Mustafa Çavuş şer'i-şerifi'l-şamihu'l-imal ve Din-i mûnif-i râsihu'l evtâr- sâne Allahu tealâ an'it-ta'yir ve't-tahrif ilâ yevm tesâdi meclisine hâzır olub mezbûr Memi Beyin sulbi oğlu olub, vakf-ı atiyû'l-beyan vazîfe-i muayyine ile canib-i Şer'den mütevellî nasb olan Mustafa Bey ve Memi Bey Nazır olan fahrû's-sadât es-Seyyid Mustafa Efendi ile es-Seyyid Hüseyin Efendi müvâcehelerinde bitariku'l-vekâle ikrâr ve takrir-i kelim ve ta'bir-i ani'l-meram idüb. Bundan akdem müvekkilelerimin murisi evvelâ Mehmet Çavuş İbn Eymen nevvera'llahü merkadehû ve fi'l-anâni rakkadehû hal-i sıhhatinde ve her bir kâhrın kazası feza ile meşmûn hanası, cena ile tedevvün idüğün tahkik idüb âleme ayn-ı ibret ve basir-i basiret ile nazar idüb bu dar-ı bevvar mihnet-i süray ve rihlet-i sarayda Sadaka-i câriye ve hasene-i bakiye inşa ve ism-i resmin sahihine ruz-ıgârda emlak-ı ibkâ etmekden efdal ve ecmal olmadığın yakın bilûb dünyada zikr-i cemile ve ukbada ecr-i cezileye nâil idüb Mahmiye-i Konya da vaki kutbû'l -arifin Şeyh Şerefeddin rahimehullah-i aleyhi evsale sevâbe amelîhi ile türbesine mülâhik olan Cami'i şerif ve mecmu'ü latif-i mûrur-ı eyyâm ve kururi duhuri a'zam ile harabe müşeref ve evkâf-ı fakd olmağla zayi ve telef oldukda zikr-i şebkat idegelen nasihat âmir ve mevzet-i ibret engizin fehvası birle teemül birle halisiyyet ve husûs-ı daviyyeti ile hayrat ve hasenata azimet edub kendünün etyab-ı emvali ile camii mezburi kargir ile müceddeden ebna-i bûnyâni mersus ve ma'mur âbâdan mahsus eyleyüb ve cami-i mezbur hüddamının vezâifine ve sâir masârifına vefa idicek mikdârı evkâfı ta'mir etmek üzre yine kendi malımdan (260.000) İkiyüzaltmış bin akçe tayin ve cümle mal-ı

beyyineden ifrâz ve tebyin idüb rubhını baki evvel zamanda vaz olunan masârif atiyül-beyan şart eder iken rahmetu'llaha vasıl olub meblağı mezburu sulbi oğlu ihzar üzre varis olub müvekkilelerimin muris-i sânileri olan Memi Bey kendi hizmetinde ahz ve kabz idüb oldahi meblağ-ı mezburun rubhını masârif-ı atiyül-beyana sarf idüb lakin nakdın akıbeti zayı ve fakt olmak aaleb-i ihtimal olmak ile meblağ-ı mezbur (260.000) ikiyüzaltmış bin akçenin (170.000) yüzyetmişbin akçesi ile yine cami'i mersûm kurbinde fevkâni ve tahtâni hucurâtı ve istabl ve dekkâkini müstemil bir han metin ve bina-i resin idüb ol dahi biemrillah fevt olub yerine sulbi oğlu mezkur Mustafa Bey Cânib-i şer'i şerîfden mütevellî nasb olundukda muhallefâtından müvekkilelerim meblağ-ı mezburdan bâki kalan (90.000) doksanbin akçe-i ihraç idüb mütevellii mezkûre teslimeyleyüb oldahi teslim ve kabz eyleyüb mütevelliler emvâl ve evkâfı mutasarrıf itdikleri gibi tasarruf idüb ba'de'r-rakabe musakkafat-ı merkumenin rub'dan ve meblağ-ı mezburun rubhını cem itdiği mahsulden, mütevelliden va'z ve ta'yîn olunan masârifdan Cami'-i mezburun hatîbine beher yevm beş akçe evkât-ı hamsede nevbet ile imâmet iden iki nefer imâmın her birine beher yevm beş akçe ve iki nefer müezzine dahi beher yevm beş akçe ve Cum'a günlerinde Cami'-i merkumâda Cum'a namazından evvel mahfil'de Kur'ân-ı azîm ve furkân-ı kerîm tilavet iden dört nefer huffazın her birine beher yevm birer akçe ve ser mahfil olan kimesneye beher rûz iki akçe ve muarrif olan kimesneye beher yevm bir akçe ve kayyum ve ferrâş olan kimesneye beher yevm sekiz akçe ve Cuma günü salât-ı Cum'a eda olunduktan sonra merhum-ı merkum va'z ittiği kürside va'z iden her vâize beher yevm beş akçe ve birinci olan kimesneye beher yevm üç akçe ve kâtib olan kimesneye beher yevm iki akçe ve leyâlîde rukan-ı kandil ve şem için beher yevm üçbuçuk akçe ki Cem'an beher yevm elli üç buçuk akçe-i vezâifî erbabına red ve teslim-i teahhüd eyledi kendisi dahi cihet-i tevliyet canib-i şer'den ta'yin olunduğu üzre yevmi bir akçe vazifeye mutasarrıf ola dedikde mütevellii-i mezkûr dahi vekil-i mezbur-ı cemi'i ikrârında tasdik ve meblağ-ı merkumi bittemam ve'l-kemal kabz ve teslim idüğüne itiraf idüb emri vakf-ı tamam ve hal-ı tesbil-i encam bulduktan sonra vekil-i mezbur Ali Bey semt-i vifâkdan cânib-i şikâka udul-idüb de râhim ve denânirin-vakf eimme-i hanefiyyenin kibârı ve meşâyih-i müctehidin hiyârı katlarında batıl ve zımnında olan şurutun dahi her biri gayr-ı sahih ve âkıldır ve izâkanel emr-û kezâlik nakd ma'hudenin vakfiyetinden rucu idem meblağ-ı mezburu vekâlet-i muhkime hasebi ile bana teslim olunmasıyla ve meblağı mezburun istiklal için cihet-i tevliyet diyû ecr-i misilden ziyade aldığı malı talep iderim dedikde mütevell-i mezkur cevab virüb vakf-ı nukudın sıhhati bir mezheb imamı Zûfer aleyhi melik'irrahmeti'l-burhan layezidü ve layenkıru ve şerâite muharirihî ve zanabite mukaririsinin dahi sıhhati emr tekarrürdür. Müvedden Galleden aldığı mal hakkı sarhimdir vermezsin diyü mûnaza ve muhasame idüb işbu sadr-ı kitab-ı müşkin nikâb-ı ve hitabet-i sıhhat, nisabından tevki ref'i vâki ve bihasebiş-şer'i-

şerîf hükmü şerifi sâti' ve nâfiz el-ahkâm zada'llah ömr ve mueddele'l- eyyâm huzur-ı şeriflerinin murafaa olduklarında hakim-i mûma ileyh esbağa'llahu ni'mehu aleyh hazreti imam muzaffer a'nebihi imam- Zûferden hazret-i imam- Ensarinin rivayet eyledüğü kavlı üzere nakdi mezbure vakfiyenin sıhhatine ve şerâ-iti ve zavabitânin şer'iyetine ve zimmeti mütevellinin zamandan beratına hükm eyledikten sonra vekil-i mezbûr tekrar izhar-ı cidal ve bast-ı makâl idüb eğerce sıhhat-i vakf nakdi imam-ı ma'hud re'yi üzere Müsellem ve makbul ve nakl-i sahih ile menkûldür lakin anın re'yi üzere sıhhat-i lûzumu iktiza ved-devam ve te'yid-i isti'da eylemez mebla'-ı mezburun vakfiyetinden rucu'a mâni ve mülkiyeti zerre dafi yokdur diyüb istirdada ikdam-ı tam idicek mütevell-i merkum dahi girû cevap virûb eğerce sıhhat-i vakf-ı mezbur re'yi-i imam-ı mesfur üzere lûzum ve te'yidden âri ve hükm-i hakim mûma ileyh olhasım üzere caridir. Lâkin ba'del-hasım sahihiyyeti sâir eimme rey'lerine saridir. Zirâ hükm-i hâkim ârif mahalli ictihada mûsâdif ola ol hasım-ı nafiz ve müberrem ve cumhur katında makbul ve müsellen olub cemi'i kuzat kabûli lazım olur der tafsîl eylemişlerdir pes mahalli niza'da hükm-i hâkim ile ehl-i sıhhati cumhûr ulema katında sabit ve tâhir ve nefsi meşru'iyeti muhakkak vebâhir olucak imaneyn-i hûmameyn mütedeyyin ve makameyn reylerinde hud-sıhhat vakfa lûzum-ı lazımedirle cerem anların rey'-i reşid ve mezheb-i şedidleri üzere lûzumuna hükm talep iderim dedikde hâkim-i müşarun ileyh efazullahü sübhane gufranehû aleyh nazar dakika ve temmül'i idüb temhid-i kavâid-i hayrat evlâ ve tesyîd-i mebâni hasenâtı- ezâ-i görüb meblağ-ı merkûmun vâkfiyetinde êkvâkif izâ sahha lüzüm-ı muktezasinca lüzuma dahi hükm idüb vakf-ı mersûm resm-i ma'lum üzere vakf-ı sahih ve lâzım olub min ba'd nakz ve nakzını mecâl-i mehal ve ibtal-i memheci ihtimal oldu femen beddelehû ba'dema semiahü feinnema ismûhû ale'llezine yübeddilûne innallahe semî'un alim. Ve ecrv'l vâkif-ı ala'l hayyi'l kadîm innehu ve'l cevâde'l-kerim cera zâlike hurrîre fi evasîti şehr-i şa'bani'l- muazzam sene sitte ve erbe'in ve elf. (1046) 11-20 Şa'ban 1046 / 8-17 Ocak 1637

İsmail Efendi

Mevlana

Abdü'lganî

Ali Efendi

Efendi

Ek III

KŞS 24/34-35-36

Caminin Tamiri ve Masrafları

Mahmiye-i Konya'da vâki Şerefe'd-din Cami-i Şerifi evkâfının berât-ı hü-mâyun ile hala mütevellesi olan Ebubekir Çelebi ibn El-hac Mehmed Beşe tara-fından zikri âti muhasebeye vekil-i şer'isi olup ve evkaf-ı mezburenin nâzırı olan El-Hac Mustafa bin El-Hac veledi Meclis-i şer'i hatır-ı lazım'üt-tevkerde evkâf-ı

merkûmenin mukaddema mütevellisi olan Eyüp Çelebi tarafından 1079 ve 80 ve 81 ve 82 senelerinde evkâf-ı merkûmeye müteallik umura vekil-i şer'isi olan iş bu El Haç Şaban İbn Veli ve 1083 senesinden tarih-i kitab senesi şehr-i ramazan-ı mübârek âhirine gelince berât-ı âli ile evkâf-ı merkûmenin mütevellisi olup mezkûr El Hac Şabân'ın oğlu olan Mehmed Çelebi mahzarlarında üzerlerine bilasâle veya bil vekâle-i dava ve takrir-i kelâm idüb mezburân El hac Şaban ve Mehmed Çelebi evkâf-ı mezbûreyi zikr olunun senelerde zabt ve tasarruf idüb her sene irâd ve mesârifini meclis-i şer'de hesap ve muhasebe defterlerini imza itdürüb lâkin zikr olunan defterler tekayyüd ve ihtimâm üzere olmayup müsamahadan ve mezkûrâne himayeden hâli olmağla taraf-ı saltanat-ı aliyeye arz-ı hal eylediğimde sinin-i sâbıkanın muhasebesi müceddeden görülüb zimmetlerinde zuhûr iden mâl-ı vakf aliverilmek için yedime emr-i âli virilmekle mûcibince amel olunmak murad iderin sual olunsun deyüb bir kıt'a emr-i şerif ibrâz eyledikde bil-muvâcehe feth ve kıraat olunub mazmûn-ı şerif-i takrir-i meşrûhuna muvâfık olduğu, mütehakkik olduktan sonra mezburân El-Hac Şaban ve Mehmed Çelebi istintak olunduklarında her biri sinin-i merkûmede tasarruflarını ikrâr ve zaman-ı tasarruflarında vaki irâd ve masârifin mûmza ve mahtûm muhasebe defterlerini ibraz idicek ber mûceb-i emr-i âli sinin-i mezbûrenin muhasebesine savb-ı şer'iden Mevlânâ Ömer Efendi İbn Musa tayin olunub ol dâhi mezbûr El hac Şaban bil vekâle mutasarrıf olduğu dört senenin defterlerine nazar eyledikde mukaddame aslı mal-ı vakf 750 guruş olup 1083 senesine gelince defteri mucibince cümle vezâifden ve amme-i masarıfdan ziyâde yüz yirmi dokuz guruş ve sekiz akçe fazla hasil olduğu 1083 senesi defterinde mestûr olup ve nâzır-ı merkûm her senenin irâd ve masarifi için mûmzâ ve mahtûm defterlerde mestûr olduğu üzere vâki ve mütehakkik olduğunu vakf-ı mezbûr ahvâline vukûfi olan bi garâz-ı müslimin ihbar itmeleriyle makbulümdür dedikten sonra mezbûr Mehmet Çelebi'nin berâat-ı muccibince ibtida- zaman tevliyet ve tasarrufı olan 1083 senesinin muhasebe defterinde murâabaha ve icârâtta vezayif ve masarîf itmamından gayri kırk bir guruş ziyâde kalub aşl mala zamolunduğu mestûr olduktan sonra sene-i mezkûrenin irâd ve masârifine nazar olundukda icâre-i han maa dekkakin 13 bin akçe kaydolunub lakin icâre-i mezkûre 18.000 akçe olduğunu mezbur el-Hac Şaban ihbar ve merkûm Mehmed Çelebi ikrar etmeleriyle 5.000 akçe fazla kalıb ve câmi-i mezburun ve minaresinin leyal-i ramazan ve berât ve regâibde vesâir masârif-ı kanâdil ve ücret-i sûzende-i kanâdil-i minare cem'an 4392 akçe tahrir olunub lâkin cmi-i mezkûrede beher gice ikâd olunan چراğlardan on üç چراğın mumların haricden bazı erbâb-ı hayrâtın vakfı olup bundan maada چراğlar için bir senede yetmiş deste mum her bir destesi onar akçeden 700 akçe ve yalnız şehr-i ramazanda 15 vakiyye ve bâki on bir ayda on üç vakiyye yağ cami-i şerif kanâdiline ve leyal-i ramazan ve mirâc-ı nebi ve regâib ve berâtta 28 vakiyye yağ minâre kanadiline ki cem'an 56 vakiyye şürügân yağı beher vakiyye alâ tarük'üt-teâdil 40'ar akçeden 2240 akçe ve fitil

pembesi ve köprücük için 60 akçe ve ücret-i sûzende-i kanâdil için bir akçe cem'an bir senede 3300 akçe kifayet eylediğini cami-i merkûm Kayyumi el Hac Süleyman ve sair ehli vukuf ile takdim ve hesap olunub 1092, akçe masrufdan tarh olunub ve yine defteri mezburda mecmu vezaif hesabında vazife-i seyyid Mehmet Câbi yevmi 5'er akçeden 1800 akçe mestur olup lâkin Seyyid Mehmed tarihi merkumdan mukaddem fevt olup ol tarihte yerine kimesne tayin iddirmediği mutehakkık olmağla makbul olmayıp ve yine defteri merkumda han divarına ve cami Kurbinde vâki mekâbir divarına deyü 38 guruş kayıt olunub lâkin mekâbir duvarının tamir ve tecdidine vâkıfın şart ve tayin olmamağla masrufı şer'an makbul olmayıp ancak vakf Hanın divarı masrufunun keşfi için cânibi şer'den Mevlâna Mahmut Efendi tayin olunub ol dahi mimar başı El-Hac Osman vesâir ehl-i vukûf ile Hân-ı mezbûre varup sene-yi merkûmenin cümle tamir olunan mevâzûna mazar idub 25 guruş tahmin etmeleri ile bâki 13 guruşa masarîf vakıfdan addolunmayub ve yine defter-i mezburda mihrap önünde bir kaliçe 12 guruş deyü tahrir olunub lakin câmi-i mezbûre nazar olundukda cem-i mevâzi haricden ashâb-ı hayrâtın getürdükleri kaliçe ve seccadeler ve kilimler ile mustevfi düşünmüş olub ve bazı mahallinde mükerrer seccadeler dahi olub hususan mihrab önünde müteadid Uşak seccadeleri olub mâl-ı vakıfdan kaliçe işterasına ber vech ile zarûret ve ihtiyaç olmadığı muayene olunduğundan gayr-i âmme-i ahâli-i vilâyet beyninde kesret-i besat ve adem-i ihtiyacı marûf ve meşhûr olmakla mâl-ı vakıfdan hesap olunmak caiz olmayıp teberru olduğu müteayyin olmağla tarih-i mezbûr defterinde cem'an 60 guruş ve 36 akçe masarîftan tarh olunub defter-/i mezburda mestur olan sâir mâasarîf vaki hâle akreb olmağla tasdik olunub ve 1084/1674 senesinin defterinde sene-i sabıka izdiyâdı 41 guruş asla inzimam ile asıl mal 791 guruşa bâliğ olup ribhından ba'de'lmasârîf ve l-vezâif 57 guruş ve iki semen ziyade kaldığı mestur olduktan sonra masarîfına nazar olundukta cami önüne kaldırım 336 akçe kaydolunub lakin şartı vakıfta dahil olmayıp camiin mühimmatından olmamağla makbul olmayıp ve mum ve yağ kıymetinden dahi hesab-ı merkum üzere 1092 kaçesi masarîfdan addolunmayıp tarih-i mezbur defter-i masârîfından cem'an 1428 akçe ki 6 guruş ve 84 akçe tarh olunub ve 1085 senesi defterinde sene-i sabıka ezdiyadı 57 guruş asla inzimam ile asl-ı mal 848 guruş ve iki semene baliğ olub rabhdan bade itmamül-vezayif ve'l-masârîf 53 guruş fazla kaldığı mesdur olduktan sonra masârîfında mum ve yağ semeninden hesab-ı meşruh üzere 388 akçesi ezdiyâd olmağla makbul olmayıp ve temcid-han vazifesi yevmi ikişer akçeden 720 akçe deyü mestur olub lâkin vazife-i mezkûreyi 1087 senesi tamamına dek hâl-i hayatında Kahveci Mahmut bad'el-vefat oğlu İsmail Çelebi hasbetullahi'l-azim kendi mallarından vere geldiklerini mezbûr İsmail Çelebi bi'l-muvacehe haber verib mezkûran Mehmed Çelebi ve el_Hac Şaban meblağ-ı merkûmu bezburân verdi. Lâkin taht-ı icârelerinde olan vakf hanın icaresine mahsub olmuştur deyü ba'de'l-inkar isbata kadir olmadıkları ecilden ikrarları

mucibince mezbûrân Mahmut ve İsmail edâ eyledikleri müteayyin olmağın masrufdan addolunmayıp ve kapu perdesi 3640 akçe ki 16 kuruş ve bir semen ve pencereler çerçeveleri için 1327 akçe ki altı guruş ve muşamma için 1984 akçe ki 8 guruş ve 12 semen ki cem'an 30 guruş ve üç semen kayd olunub lâkin canib-i şer'i den mevlâna Mahmud Efendi tayin olunub oldahi bigaraz ehl-i vukûf müslimin ile üzerine varıp nazar ettiklerinde müfredâtiyle hesabdan sonra salif'üz-zikr perde 14 guruş ve üç rub've çerçeveler masârıfı 5 guruş ve muşamma masarısı 6 guruş ki cem'an 25 guruş ve üç rub tahmin itmeleri ile 5 guruş 40 akçesi masarıfdan tarh olunub sene-i merkumede masrûf namiyle cem'an 10 guruş ve 28 akçe zuhûr edip ve 1086 senesi defterinde sene-i sabıka ezdiyadı 53 guruş asla inzımam ile asl-ı mal 901 guruşa baliğ olub ribhden ve icare-i han ve dekkâkinden 214 guruş ve 11 semen olduğu mesduroiduktan sonra masârıfına nazar olundukda 720 akçe ki 3 guruş ve 3 semen temcid han vazifesi bâlâda zikr olunduğu üzere kahveci İsmail Çelebi malından olmağla vakfa mahsub olmayıp bâki ber-mu'ceb-i defter mûmzâ 96.5 guruş vazâif ve 36 guruş ve bir sülüs sâir masârıf ki cem'an 132.5 guruş ve bir sülüs masrufı olup icâre ve ribhdan 82 guruş fazla kaldığı ba'de'l-hesab zâhir olub lâkin defterde mesdur olmamağla zimmetinde kaldığı müteayyin olub ve 1087 senesi defterinde dahi ezdiyâd yazılmayub ancak sene-i sabıkada mesdur olan asl-ı mal-ı vakf 901 guruş ribh ve icare 215 guruş olub vezâyif ve masârıf 146.5 guruş olduğu mesdur olmağla 68.5 guruş fazla olub 1088 senesinin sene-i sabıka ezdiyadı 68.5 guruş asla inzımam ile asl-ı mal 969.5 guruş olub sene-i merkume muharremü'l-haramı guresinden şehr-i ramazan-ı mübârek ahirine dek dokuz ayda ribh ve icare 162 guruş irad ve kendi defteri ve kavli mucibince kademhane masarısından maada sâir masârıf ve vezâyif için 92 guruş ve 198 akçe masrufı olub 69 guruş ve 26 akçe zimmetinde kaldığı müteayyin olub 1083 senesi ibtidasından tarih-i kitaba gelince 5 sene ve 9 ayda imzalu muhasebe defterlerinde ezdiyad namiyle asl-ı mala zımmolunan meblağlardan maada masarıl arasından alet-tafsili'l-meşru 299.5 guruş vakfa mahsub olmayub muhasebeden tarh olunub mezbûr Mehmed Çelebi zimmetinde kaldığı müteayyin olduktan sonra mezbûr Mehmed Çelebi Cami-i merkûm vakfı olan Han-ı merkuma mal-ı vakfla müceddeden bir kârgir kademhane bina etmekle 200 guruş masarıl iddia eyledikte Canib-i Şer'den muhasib mezkûr mimar başı olan el Hac Osman ile maarrezzikr kadem-haneyeye varub nazar ve müşahede ettiklerinde mimar-ı mezbûr taş ve kireç ve ırgat ve üstad ve sâir masârıf-ı mûhimmesi yüz kırk guruş ile ancak tamir olunur. Noksan ile mümkün değildir deyu sair ehl-i vukufu icma ve ittifak ettiklerini Mevlana Musahib-ı mezbûr mahallinde ketb etmekle mesârıf-ı mezkure semeni olan meblağ-ı mezbûr 140 guruş sinin-i sabıka masarılndan addolunmayan mal-ı ezdiyad olmağla zimmetinde zuhûr iden 299.5 guruşdan takas olunub bâlâda meşruh olduğu üzere 969.5 guruş asıl maldan maada mezkûr Mehmed Çelebi zimmetinde 159.5 guruş zuhur eylediğini mezbûr Mehmed

çelebi ve nazırı-merkûm muvacehelerinde Mevlâna muhasib mezkûr Ömer Efendi ve ma'an muhasebeye tayin olunan çuhadar Mehmet Beşe el-Hac Mahmud İbn Mehmet Beşe meclis-i şer' de haber virmeğin hakim-i mevki'ül-kitab tûbi leh ve hüsn-ü me'âb hazretleri asl male olmak üzere 969.5 guruşu ve masarısından zuhur eden 159.5 guruş ki cem'an 1129 guruş ve 1083 senesi muhasebesi defterinde ezdiyad mal-ı vakfla vakf için iştira edip ve hâlâ muhasebede makbul olan bir bâb börekci dükkanını asl mal-ı vakf olmak üzere müteveli-i cedid mezkûr Ebubekir Çelebi'ye teslim müteveli-i sâbık mezbûr Mehmet Çelebi üzerine hükmedip mâ vâki'bittaleb ketb olundu. Fil-yevmis-sâni aşera min şehri-ramazanül-mûbârekli sene seman ve semanin ve elf. (1088)

12 Ramazan 1088 / 8 Kasım 1677

Umdetü'l-Meşayihîl-Kirâm

Eş-Şeyh Ali Efendi B.

Oruç

Zübdet'ül-Meşayih

Eş-Şeyh Abdullah Efendi B.

Hasan

Kıdvetül-Kuzzat

Ahmet Efendi B.

El-Hac Ali

Receb Çelebi

Bazarbaşı

Mustafa

Çelebi B.

Seyyid Ali Efendi

Kahveci İsmail

Çelebi B.Mahmud Çelebi

Es-Seyyid Abdü'l-hay Çelebi

Mesnevî-Hanzâde

Ek IV

KŞS 24 / 105

Şerefeddin Caminin Tamir Keşfi

Mahmiye-i Konya'da vaki Merhum Şerefeddin Camii Şerifi evkâfının hala mütevellisi olan Ebu Bekir Çelebinin babası tarafından vekili şer olan Mehmed Beşe ibn el-Hac Hüseyin ve Nazırı olan el-Hac Mustafa ibn el-Hac Veled nam kinesneler meclis-i Şer. Şerife gelüb her biri bast-ı meram ve tak rir-i kelam idüb

Camii mezburun şimal canibinde olan taş çelan ve kible ve Şark ve garb taraflarında va ki ikisi kurşunsuz ve biri kurşunlu üç kubbe etrafına tahta çelan ve minarenin aşağı şerefesi altında kible ile garb beyninde üç zira miktarı mevzi ve büyük kubbede olan cam derpecelerinde münkesir olan camlar ve kurşun mihlaları ve kurşunsuz iki kubbenin sıvası ve şark canibinde olan divarın içeru tarafının temelleri sıvası ve trabzanın temeli ve direkleri bab-ı garbi üzerinde olan saçak ve bahçe kapıları ve şark tarafında sahibü'l-hayrât Anzkâde Merhum Mehmed Çavuş defn olduğu mahal üzerinde olan saçak ve cami'î merkumun vakfı olan hanın kapısı üzerinde olan çelan divarı temelleri harabe müşerref olub meremmete muhtaç olmağla canib-i şer'den üzerine varılıb keşf ve tahrir olunması matlubundur dediklerinde sub-ı şerden mevlâna Ömer Efendi tayin olunub ol dahi mahmiye-i merhume mimar başı olan el Hac Osman ve sair ehl-i vukf ve bi garaz olub zeyl-i kitabda isimleri mesturolan müslimin ile camii mezbure varub mevazı'ı mezkureye ve Han-ı merkume nazar olundukda harabe müşerref olub meremmete muhtaç olduğu mütehakkık olduktan sonra zikr olunan üç kubbe etrafına tahta ve sair levazım için 25 guruş ve şimal ve şark ve garb divarlarının çelanları derzlerine kireç ve sair mühimmat sekiz guruş ve minarenin mevzi'î mezkurına kireç ve sair masarısına 5 guruş ve münkesir olan camlar yerine cedid cam hazır ve mevcut olub lakin üstadiye ve sair masarısına ve etrafının mihlalarına üç guruş ve iki kurşunsuz kubbelerin bazı mahalleri sıvasına çamur ve sair mühimmatına ve büyük kubbenin garb tarafında olub köhne olan kemere bir dikme masarısına bir buçuk guruş ve divar-ı şarkinin içerüsünde mihrab yanından kapıya gelince temelleri ve trabzan altında olan taş temel derzleri ve trabzan direkleri kaplaması ve bahçe kapularının ve kemerlerinin meremmatı ve kilidleri mühimmatı için 10 guruş ve Babı garbi üzerinde olan saçak ve Han kapısı üzerine saçak ve kible ve grab duvarları temellerinin taşrası levazımına dört guruş ve mezbur Mehmet Çavuşun merkadi üzerine saçak ve mühimmatına 8,5 guruş ki ceman 65 guruşa ancak imaret ve meremmet olunur diyü tahmin-i sahih ile tahmin ve icma ve ittifak ittiklerini mevlânay-ı mezbûr mahallinde ketb ve tahrir ve ba'de mean irsal olunan Dilaver ile meclis-i şer'a gelüb ala vukıa haber vermeğın mal-ı vakfın rıbh ve icaratından mevazı'ı mezbureyi imaret ve meremmete hakim-i mevkii'l-kitab tûbi leh hazretlerini izin verdikten sonra mavaki' ketb olundu.

23 Safer 1089 / 18 Nisan 1678

Seyyid Mehmed Çelebi B.	Mustafa Çelebi B.	el-hac Mehmed B.
Seyyid Mustafa	Bostan Çavuş	Duhâni

İsmail Çelebi B. Mahmud

Ek V

KŞS. 13 / 298

Babü'l-evâmîr ve'l-Beravât fi zamanı a'lemûl-ulemâ;î'l-izâm izzetlû ve faziletlû Şeyhzâde İbrahim Efendi el-Kadı yevme izin bi Medine- Konya

Muhâsebe

Îrâdât ve Masârîf-ı evkâf-ı Cami-i Şerefeddin el-vakî fi dahili Mahmiye-i Konya an yed-i Mehmed el-Mütevelli bi'l-evkâf el-mezbure el-mahsube li sene sitte ve semânîn ve elf. 1086

-Der zimmet el-Hac Şâban asl-ı mal ma'a ezdiyâd-ı murabaha fi sinîn-i sabıka 848 esedi guruş yalnız sekizyüzkırksekiz guruştur. El-hasıl an ribhi'l, meblağıl-mezbur 127 guruş 3 semen ezdiyâd-ı murabahanın tafsılı bundan akdem olan muhasebe defterinde ve sicillatda mesturdur.

Bin seksenbeş senesi muhasebesinden ezdiyâdı ribh ber mucib-i defter 53 guruş yalnız elli üç guruşdur.

El-hasıl an ribh'ıl-meblağ'ıl mezbur 7.5 guruş 6 semen icâre-i han mea dükkân-ı Börekçi ve sair dekkâkin-i vakıf -----18.000 akçe

bi hesab -----79 guruş 6 sülüs

yekûn-i ribh mea icâre ----- 214 guruş 11 semen yalnız ikiyüzdört guruş ve onbir semendir.

El-Vazâif -----

1. Vazife-i Hatib Kadri Efendi fi sene	3600 akçe yevm 10
2. Vazife-i İmam Efendi	1800 beheryeum 5 akçe
3. Vazife-i Müezzinân nefer 2	3600 fi(yevm) 10 akçe
4. Vazife-i Ser mahfil	720 fi(yevm) 2 akçe
5. Vazife-i Hasan Çelebi el-hâfız	360 fi(yevm)1 akçe
6. Vazife-i Mahmud Çelebi el-hafız	720 yevm 2 akçe
7. Vazife-i el-Hac Abdurrahman el-hafız	360 yevm 1 akçe
8. Vazife-i Abdullah Efendi el-Vaiz	1800 yevm 5 akçe
9. Vazife-i Mustafa Halife temcid-Han	720 yevm 2 akçe
10. Vazife-i Mehmed el-mütevelli	1800 yevm5 akçe
11. Vazife-i Ahmed Efendi el-katib	720 yevm 2 akçe
12. Vazife-i Mehmed el-Hafız	360 yevm 1 akçe
13. Vazife-i Mehmed el-Câbi	1800 yevm 5 akçe

14. Vazife-i el Hac Osman Mimar	1080 yevm 3 akçe
15. Vazife-i el-Hac Süleyman el-farraş ve'l kasım	2880 yevm 8 akçe
Yekûn akçe	22.320 akçe
bi hesab-ı guruş	99
	sülüs 3
el masârif	
1. Baha-i Şem der Cami-i Şerif	900 akçe beherk, Şehr 75
2. Baha-i revgan-ı kanâdil Cami ve minare der leyâli berat ve regaib	128 akçe
3. Baha-i revgan-ı kanadil Camii ve minare der leyâli Ramazan	1000 akçe
4. Baha-i penbe beray-ı kandil	80 akçe
5. Ücret-i suzende-i kanadil-i minâre	320 akçe
6. Harc-ı muhasebe-i vakf-ı mezbur 5 guruş bi hesâb-ı akçe	1120 akçe
7. Kilid beray-ı kapıyı Cami-i Şerif 3 adet	1.5 akçe
8. Mihrab üzerinde olan nim kubbenin tecdid-i kurşun masârif-ı	19 guruş 14 akçe
ez-diyad-ı ani'l masârif	78.5 guruş

Ek VI

KŞS. 13 / 278

İrad ve Masârif

İrad ve Masarifi evkâf-ı Cami'î Şerefeddin el vaki'fi dahil-i Mahmiye-i Konya anyed-i Mehmed el-mütevelli bil-evkâf-ı mezbûr el-mahsubete sene 1087

- Der zimmet-i el-Hac Şa'ban-aslı mal-ı vakf 750 guruş
- 1087 senesi muhasebesinden cümle-i masârif ve amme-i vezâif hesab olunub ihrac olunduktan sonra irad-ı ziyade olub aslı mala zam olunan 48 guruş
- 1087 senesine gelinceye değin cümle masârif ve amme-i vezâyif hesab olunub ihrac olunduktan sonra ezdiyad-ı müvacehe ve icâre han ve dekkakîn aslı mal'a zam olacak 173 guruş icare-i han mea dekkalin an sene-i meblağ 18.000 akçe

asl-ı mal'a zam olacak guruş cemân Yekûn

221 guruş

el-vezâif

1. Vazife-i hatib Kadri Efendi	3600 akçe beheryevm 10 akçe
2. Vazife-i İmam Efendi	1800 akçe beheryevm 5 akçe
3. Vazife-i Müezzinân	3600 akçe beheryevm 10 akçe
4. Vazife-i Ser mahfil	720 akçe fiyevm 2 akçe
5. Vazife-i Hasan Çelebi Hafız	360 akçe fi yevm 1 akçe
6. Vazife-i Mahmud Çelebi el-Hafız	720 akçe fi 2 akçe
7. Vazife-i el-Hac Abdurrahman el Hafız	360 akçe fi 1 akçe
8. Vazife-i Abdullah Efendi el-Vâiz	1800 akçe fiyevm 5 akçe
9. Vazife-i Mustafa Halite temcid-Han	720 akçe fiyevm 2 akçe
10. Vazife-i Mehmed Müteveli	1800 akçe fiyevm 5 akçe
11. Vazife-i Ahmed Efendi el-katib	720 akçe fiyevm 2 akçe
12. Vazife-i Mehmed el-Hafız	360 akçe fiyevm 1 akçe
13. Vazife-i Mehmed el-Cabi	1800 akçe fi yevm 5 akçe
14. Vazife-i Mimar el-Hac Osman	1080 akçe beheryevm 3 akçe
15. Vazife-i el-Hac Süleyman el-Farraş ve'l-Kâsım	2880 akçe beheryevm 8

ceman yekûn

22.320 akçe

be hesab

99 guruş 2 sülüs

el-Masârif

1. Baha-i Şem' der Cami'i Şerif	900 akçe beher şehri 75
2. Baha-i revgan der camii minare ve leyal-i berat ve regâib	2450 akçe
3. Perde için Çuka zirâ 1	1.5 guruş
4. Üstadiye	22 akçe
5. Cami'i Şerif penceresine	57 akçe
6. Minare ve Camia kandil	36 guruş 432 akçe
7.	
Han için harc olunan akçeyi beyan ider	

1. Hatıl adet 4	53 akçe
2. Katran tahtası	200 akçe

3. Mıh vakiyye 25	58 akçe
4. Sıva için toprak yük 150	475 akçe
5. Araba saman 1	336 akçe
6. Üstadiye adet 40	Rençber adet 80 2000 akçe
7. Ekmekçi dükkanına harc olunan akçe	170 akçe
8. Han için alınan taş 17 yük.	73 akçe
9. Def'a taş 2 yük	9 akçe
10. Def'a mıh vakiyye 1.5	72 akçe
11. Tekne aded 6	48 akçe
12. Sarık adet 6	48 akçe
13. Kandil sandığına harc olunan	33 akçe
14. Def'a rençber aded 6	112 akçe
15. Mimar el-Hac Osman'a	53 akçe

yekûn Akçe	10493 akçe
bi hesabı guruş	46.5 guruş 1 sülüs
an vezâyif ve masârif Cemâan Yekûn	146.5 guruş

asl-ı mal mea ezdiyad murabaha ba'de ihrac
el vezâif ve'l- masârif Ceman yekûn

971 guruş

EK VII

25 / 284

İrad ve Masârif

İrad ve Masârif- evkâfı camii

Şerefeddin el-vaki an dahil-i Konya elmahmiyye an yed-i Ebu Bekir Çelebi el-mütevelli bi'l-evkâfı el-mezbûr li sene 1091

1. Asl-ı mal-ı vakf-ı nakd	1204 esedi guruş
2. Zikr olunan guruşun hasıl olan ribhından dört guruş ve bir rub hesab olunduktan sonra baki kalan ribh	178 guruş 128 akçe

3. el-icarât el-hasıl minel-hân ve'd-dekkâkin 15000 akçe
yekûn 55.000 akçe yalnız ellibeşbin akçedir

el-vazâif

1. Vazîfe-i Hatib Efendi me'a İmam Efendi fi sene 5400 akçe beheryevm 15 akçe
 2. Vazîfe-i İmam Efendi fi sene 1800 akçe beheryevm 5 akçe
 3. Vazîfe-i Mütevellî fi sene 1800 akçe
 4. Vazîfe-i Müezzin fi sene 1800 akçe
 5. Vazîfe-i diğeri müezzin fi sene 1800 akçe
 6. Vazîfe-i Hasan Çelebi fi sene 360 akçe
 7. Vazîfe-i Ser mahfil fi sene 720 akçe
 8. Vazîfe-i Mahmud Çelebi el-hafız ve'İmuarrif fi sene 720 akçe
 9. Vazîfe-i el-Hac Abdurrahman el-Hafız fi sene 360 akçe
 10. Vazîfe-i el-Hac Süleyman fi sene 2880 akçe
 11. Vazîfe-i Mimar Şa'ban fi sene 1080 akçe
 12. Vazîfe-i Abdullah Efendi el-vâiz fi sene 1800 akçe
 13. Vazîfe-i Mehmed Çelebi el-hafız fi sene 360 akçe
 14. Vazîfe-i Ahmed Efendi el-katip fi sene 720 akçe
 15. Vazîfe-i temcid-hân fi sene 720 akçe
 16. Vazîfe-i Hasan el-Câbi fi sene 1800 akçe
 17. Vazîfe-i Minare kandilcisi fi sene 360 akçe
- Cemu'l Vezâif Yekûn 24.480 akçe

el-Masârîf

1. Cami'i Şerif için bir senede yağ mumu 600 akçe beherşehr 50
2. Ref'a ramazaniye yağ mumu deste 10 100 akçe
3. Camii Şerif için on bir ayda şirugan 730 akçe beherşehr yağ 550
4. defa Şiruganmin şehr-i ramazan 720 akçe
5. Minareye ramazan-ı şerifte şirugan 1080 akçe 22.5 deste
6. Leyle-i Kadr ve regâib ve berat ve mevlüd ve mirac der camii ve minare şirugan 388 akçe 6 deste
7. Minareye kandil veköpri ve fitil 132 akçe
8. Cami masarifi için 450 akçe

9. Mihrab önüne bal mumları için üstadiye	336 akçe
10. camii şerif için mihrab önüne bal mumu beher deste 112 akçe	5600 akçe 50 deste
11. Kahvehane'nin ta'miri için	13960 akçe 62 guruş 4.5 semen
12. Murabaha hesabından ziyâde	2240 akçe
13. Muhasebesi harcı mea hüccet harcı mea hüddamiye	3360 akçe
Cemu'l-mesârif Yekûn	29086 akçe
Cemu'l-vazâif mea'l-masârif ezdiyad-ı fi'l-masârif der yed-i mütevellî	54.076 akçe
Ebu Bekir el- mezbûr	924 akçe

Ek VIII

KŞS 27/9

İrad ve Masârif

irâd ve Masârif-ı evkâf-ı camii Şerefeddin
el-vaki fi dahil-i Konya el-Mahruse an yed-i İsmail Çelebi el-mütevellî bi'l-evkâf-ı
mezbure el-mahsube li sene selase ve tis'in ve elf 1093
Asl-ı mal-ı vakf nukûd-i esedi guruş 1275 guruş
Meblağ-ı mezburdan dörtyüz yirmi guruş imal olunub lakin rıbh zımemi nasda
baki kaldı
Sekizyüz guruşun rıbhı 120 guruş
İcare-i han dekkâkin 14.000 akçe
bi hesab 62.5 guruş
İcare ve rıbh yekûn 182.5 guruş

el-vezâif

1. Vazife-i mütevellî	1800 akçe her yevm 5 akçe
2. Vazife-i Hitâbet mea imamet-i ulâ	5400 akçe her yevm 15 akçe
3. Vazife-i İmam-ı Sani	1800 akçe her yevm 5 akçe
4. Vazife-i nazır	1800 akçe her yevm 5 akçe
5. Vazife-i Müezzîn	1800 akçe yevm 5 akçe
6. Vazife-i Ser Mahfil	720 akçe yevmiye 2 akçe

7. Vazife-i Şeyh Efendi	2880 akçe yevmiye 8 akçe
8. Vazife-i Hafız	360 akçe yevmiye 1 akçe
9. Vazife-i Hafız ve Muarraf	720 akçe yevmiye 2 akçe
10. Vazife-i diğer Hafız	360 akçe yevmiye 1 akçe
11. Vazife-i kayyum ve ferraş	2880 akçe yevmiye 8 akçe
12. Vazife-i Mimar başı	1080 akçe yevmiye 3 akçe
13. Vazife/i katib	720 akçe yevmiye 2 akçe
14. Vazife-i temcidhan me'a diğer müezzin	3240 akçe yevmiye 9 akçe
15. Minare kandilcisine ücret	360 akçe yevmiye 1 akçe
16. Vazife-i Câbi	1600 akçe
17. Vazife-i diğer Hafız	360 akçe

Ceman Yekûn
bi hesab 26.080 akçe
125 guruş

el-Masarif

1. Şurugan beher mah.	600 dirhem 660 akçe
2. Mum beher mah.	7 deste 70 akçe
3. Ramazan-ı Şerifde minareye ve camii şerif kandiline beher yevm	700 dirhem 2100 akçe
4. Leyal-i mübarekde revgan	280 akçe
5. Ramazan-ı Şerifde ve leyal-i mübarekte Mum 24 deste	240 akçe
6. Kandil ve köpri ve penbe ve sandık merammatı	420 akçe
7. Bal mumu	1040 akçe
8. Dolab kirası	448 akçe
9. Rakabe masraf	2700 akçe
10. Harc-ı muhasebe	5 guruş
11. Kâtibiye	2 guruş
Yekûn	10.296 akçe
bihesab-ı guruş	48 guruş

ez-diyâd-ı mine'l-masârif 11 guruş
2 semen

Hurrire hezihi'd-defter bi marifeti el-fakir ileyhi Sübhanehu Feyzul-lah el-Kadı bi Medine-i Konya el-mahruse afa anhü.

hurrire 15 Recebü'l ferd sene 1094 / 10 Temmuz 1683

EK IX

KŞS. 38 / 264

İrad ve Masârîf

İrad ve Masârîf Vakfı Camii Şerefeddin

Mahsûben: Lisene selâse ve miete ve elf 1103

Asl-ı mal vakf-ı Camii şerif	1219 guruş
Vakf-ı Çerağ	87.5 guruş
Yekûn	1306.5 guruş
Meblağ-ı mezburdan İsmail hüccet itdirdiği	304 guruş
Molla Osman zimmetinde	50 guruş
Baryam Zimmi zimmetinde	44 guruş
Kurd Zimmi zimmetinde	108 guruş
Mevcut olmağla istirbac olunmayan	1 guruş
Cem'an Yekûn	506 guruş

İsimleri mevcut ve kendileri namevcud ve rehnleri olan esâmilerdir ki zikr olunur.

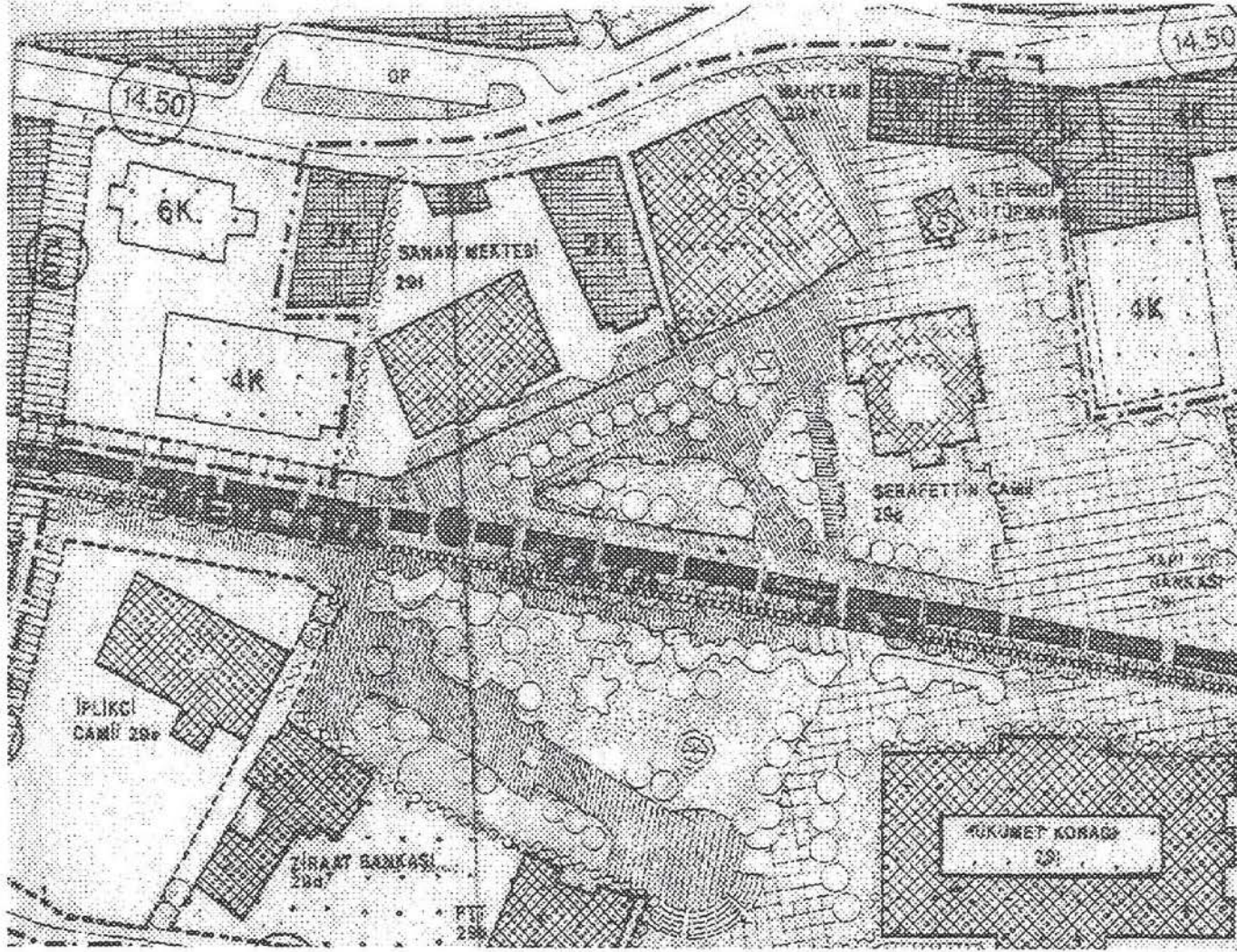
Capardin oğlu Mehmed	20 guruş
Veli Baba	10 guruş
Mahmut Bey	10 guruş
Kasab Veli	11 guruş
Kabril Zimmi	14.5 guruş
Yekûn	65.5 guruş
İstirbaç olunan	735 guruş
Meblağ-ı mezburdan hasıl olan ribh	110 guruş

İcare-i han ve dekkâkin	66 guruş 1/3
Ezdiyâd-ı ribh (an sene-i 1103) ber mucib-i defter	3.5 guruş
Meverred zimminin bağından icare	1.5 guruş
Yekûn ribh ve icâre cem'an	181 guruş 1/3 sülüs

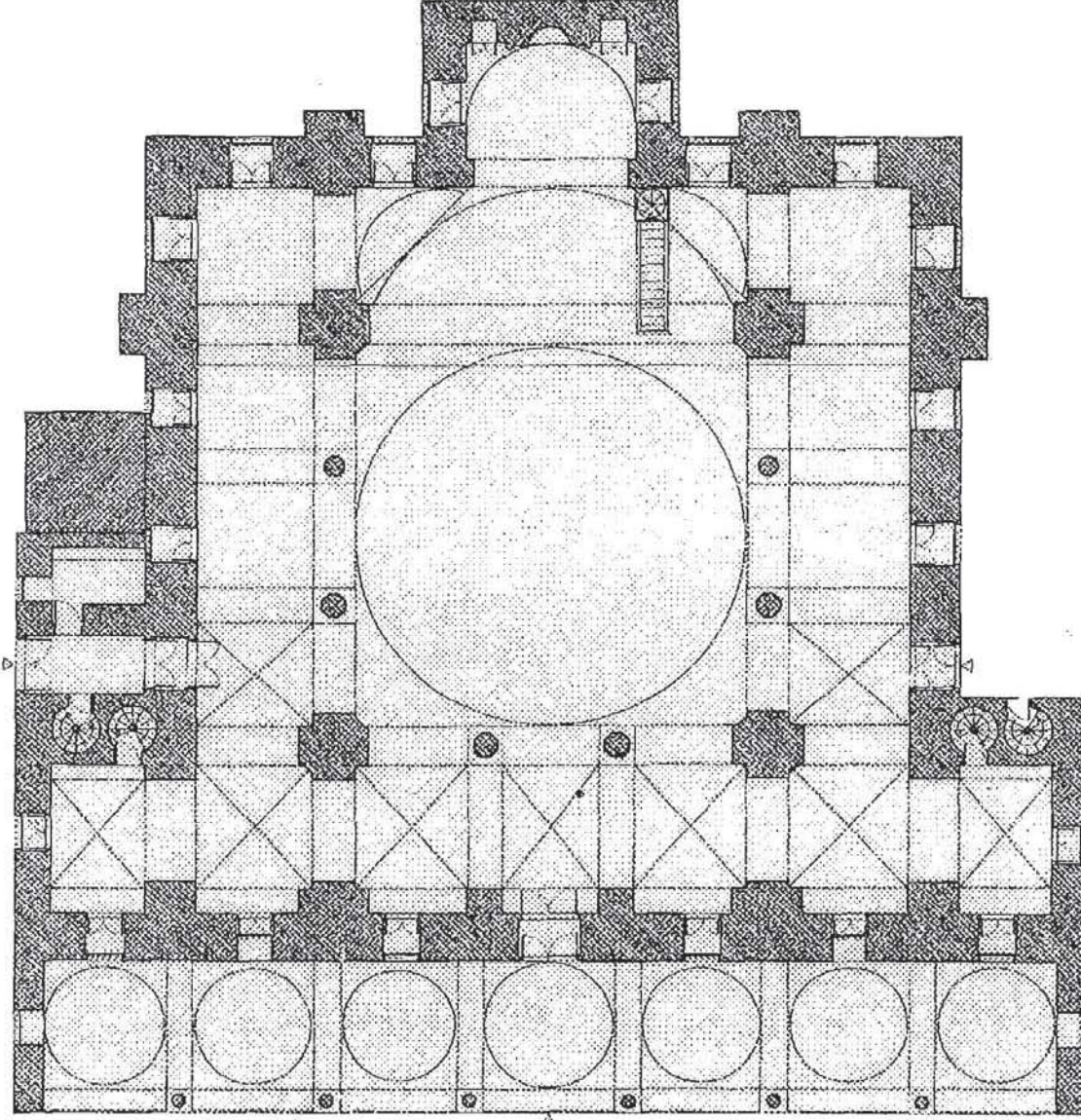
el-Masârîf

Veziâif-i nefer	17
beher yevmi vazife	71 akçe
yekûn	106.5 guruş

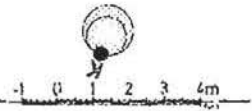
- Dekkakin için masraf mea mimar ve kerpiç ve hatıl ve tahta ve kırmızı turab	13 guruş
- Camii Şerif Masârîfı	3 guruş
Han ta'mirine	11 guruş
Yağ Mumu	7.5 guruş
Dolab kirası	1.5 guruş
Kurt zimmi Mesalih-i Masraf	3 rub 3 guruş
Şirugan	14 guruş
Harc-ı muhasebe	8 guruş
Vazâif mea masârîf yekûn	169 guruş
Bil-Cümle masârîf ve vezâyifden ba'de'l—hesab ziyâde zuhur iden ribh ve icare	12 guruş



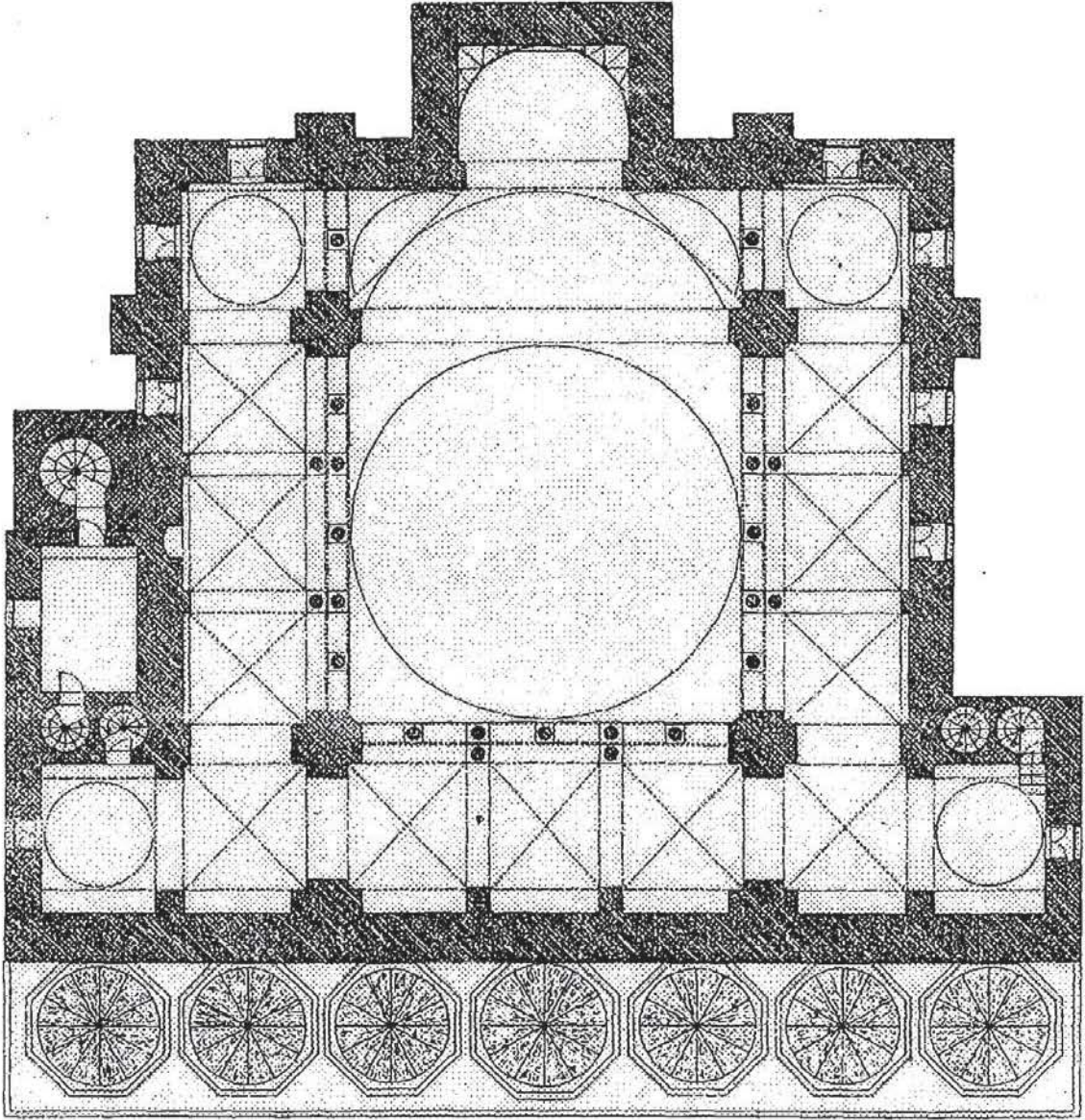
Çizim 1. Şerefeddin Camii ve Çevresindeki Diğer Yapılar.



KONYA ŞERAFEDDİN CAMİİ PLÂNI



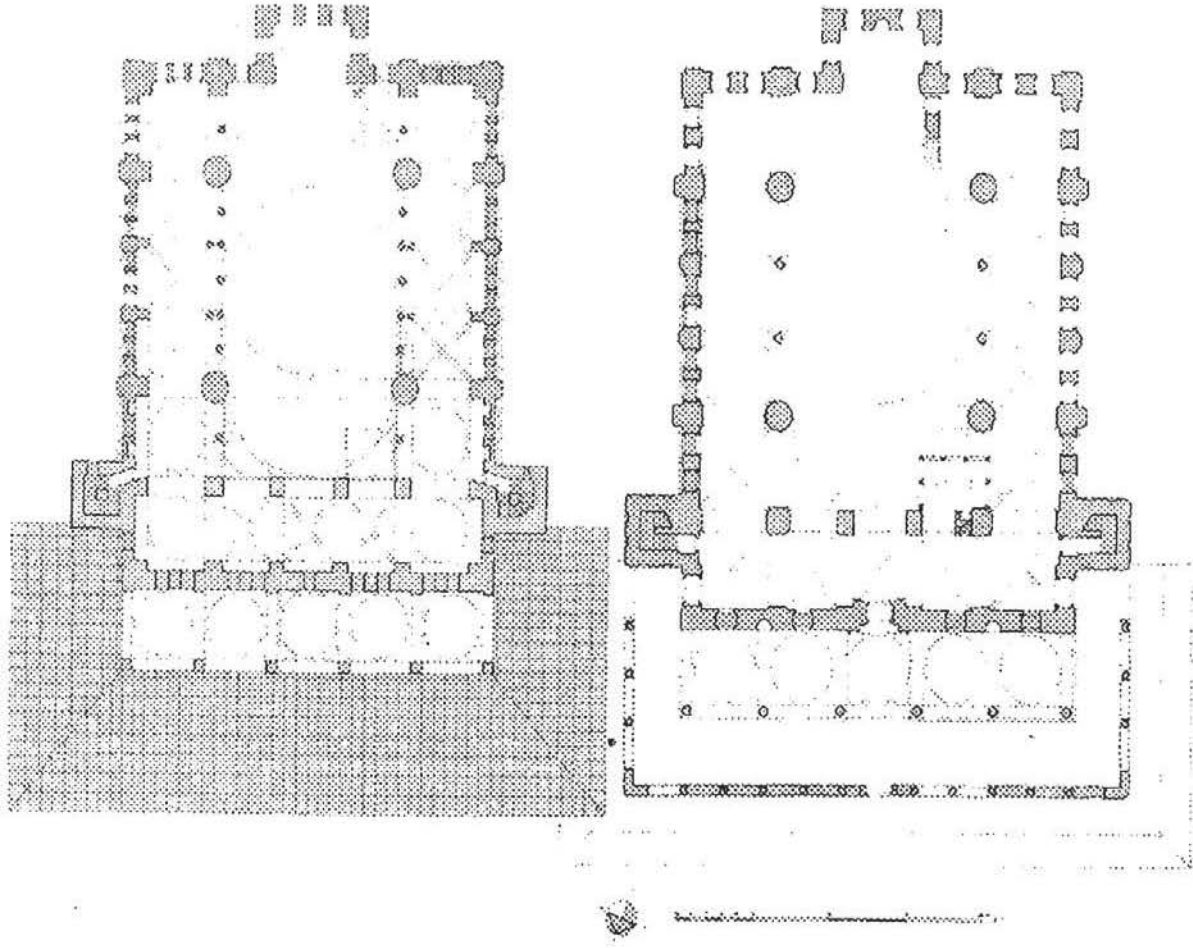
Çizim 2- Şerafeddin Camii Zemin Kat Planı



—KONYA ŞERAFEDDİN CAMİİ MAHFİL KATI PLÂNI—

-1 0 1 2 3 4m

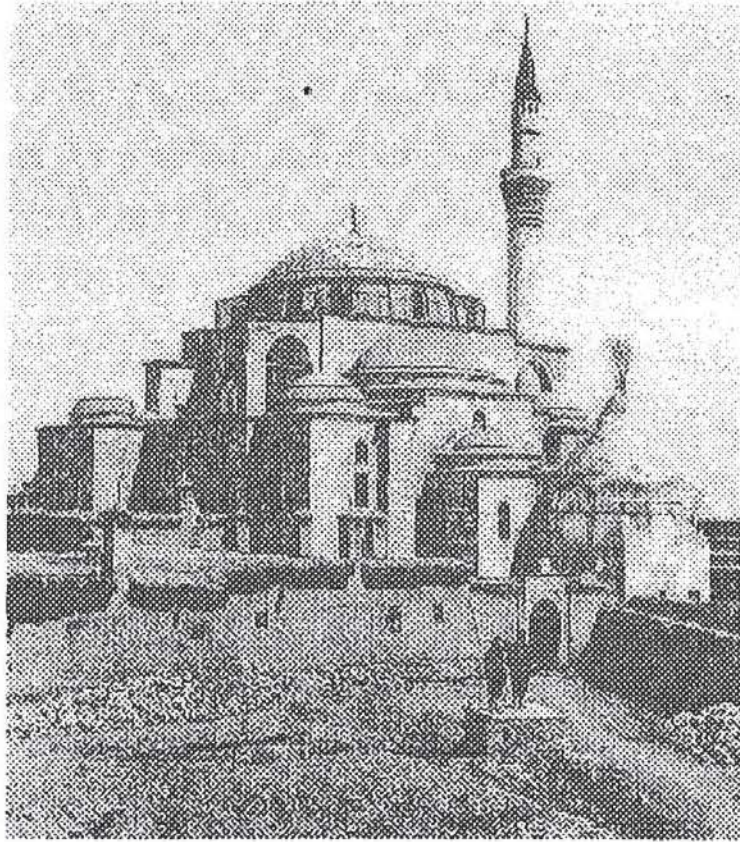
Çizim 3. Şerafeddin Camii, Mahfil Katı Planı



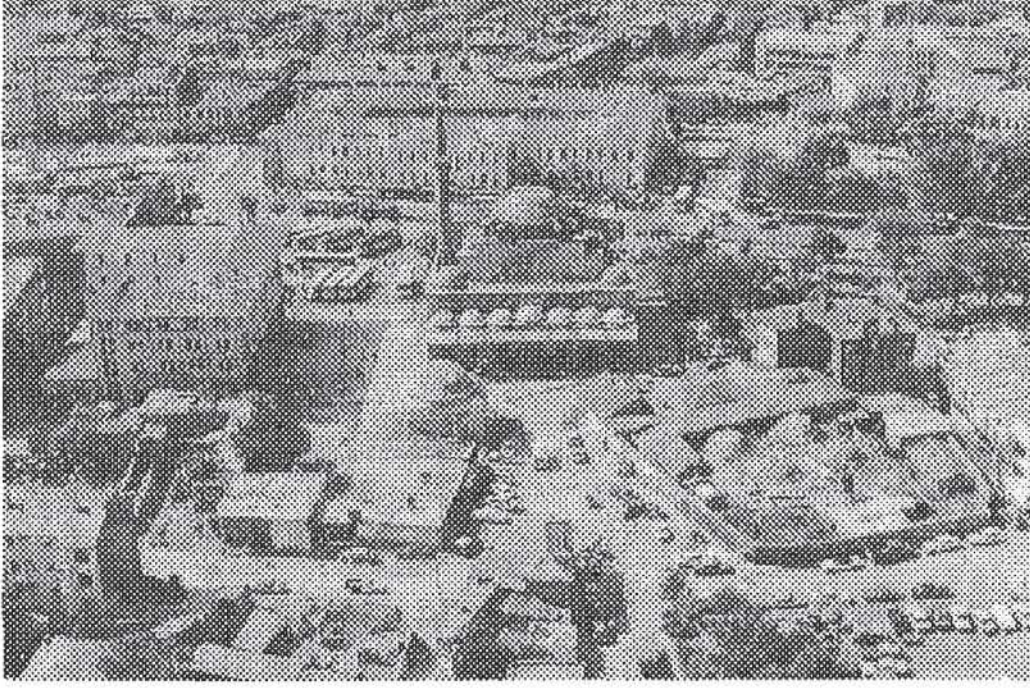
Çizim 4. İstanbul Tophane Kılıç Ali Paşa Camii. Zemin ve Mahfil Katı Planı
(A. Kuran'dan)



Resim 1- Şerefeddin Camii ve Çevresini Gösteren Eski Bir Fotoğraf.



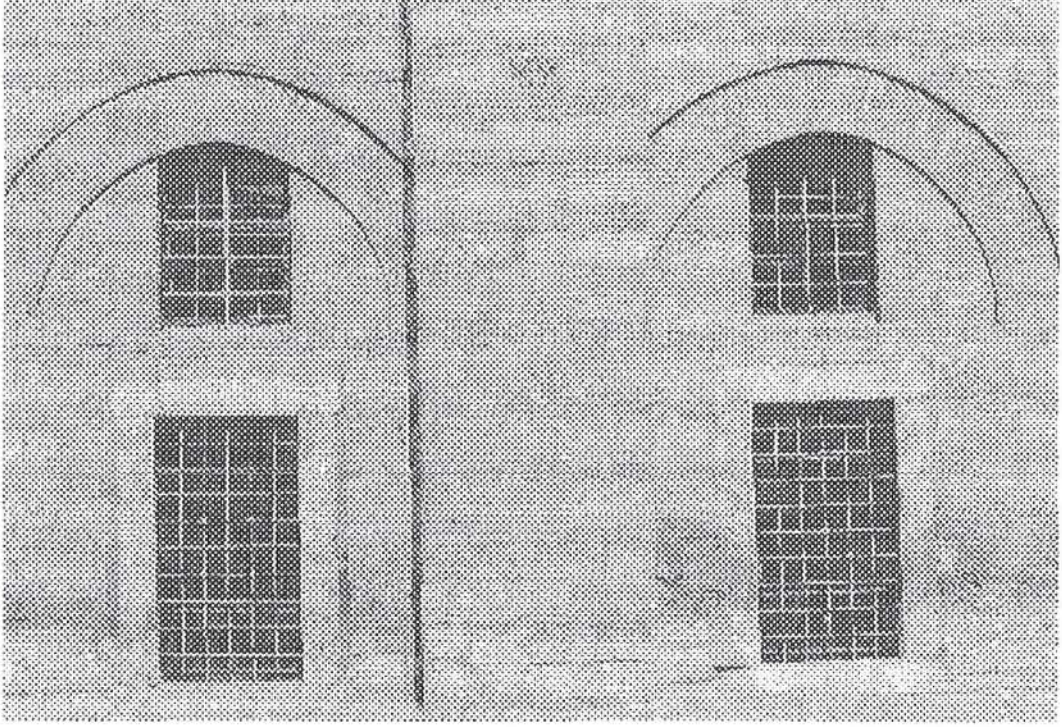
Resim 2- Şerefeddin Camii ve Çevresini Gösteren Eski Bir Fotoğraf.



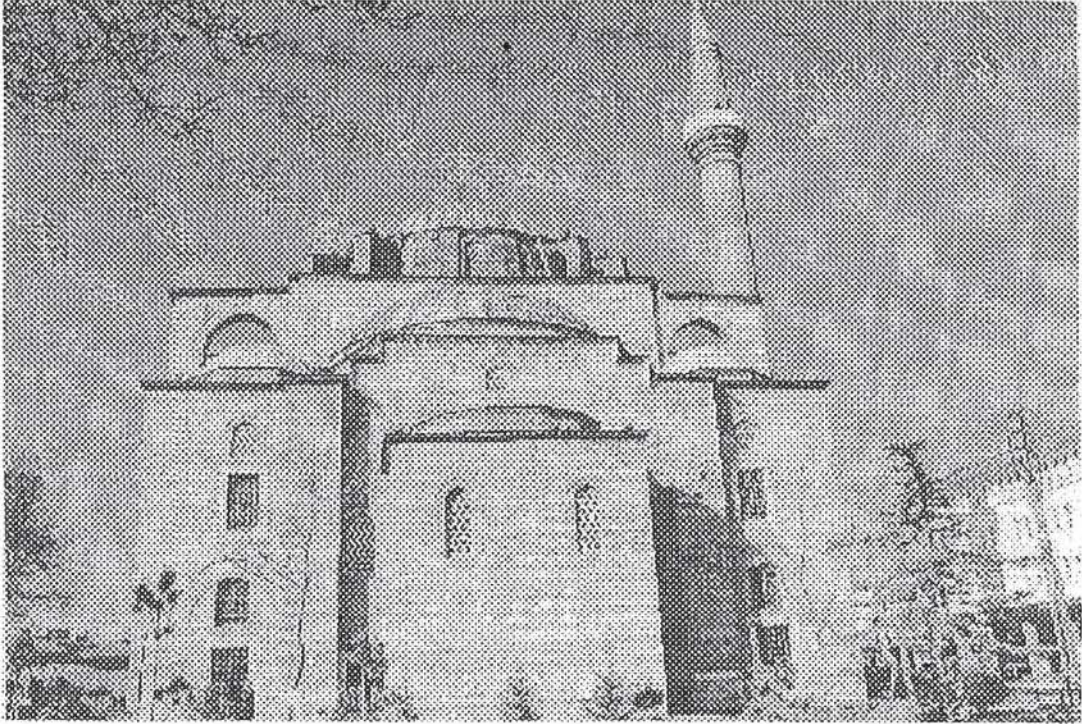
Resim 3- Şerefeddin Camii. Havadan Görünüş.



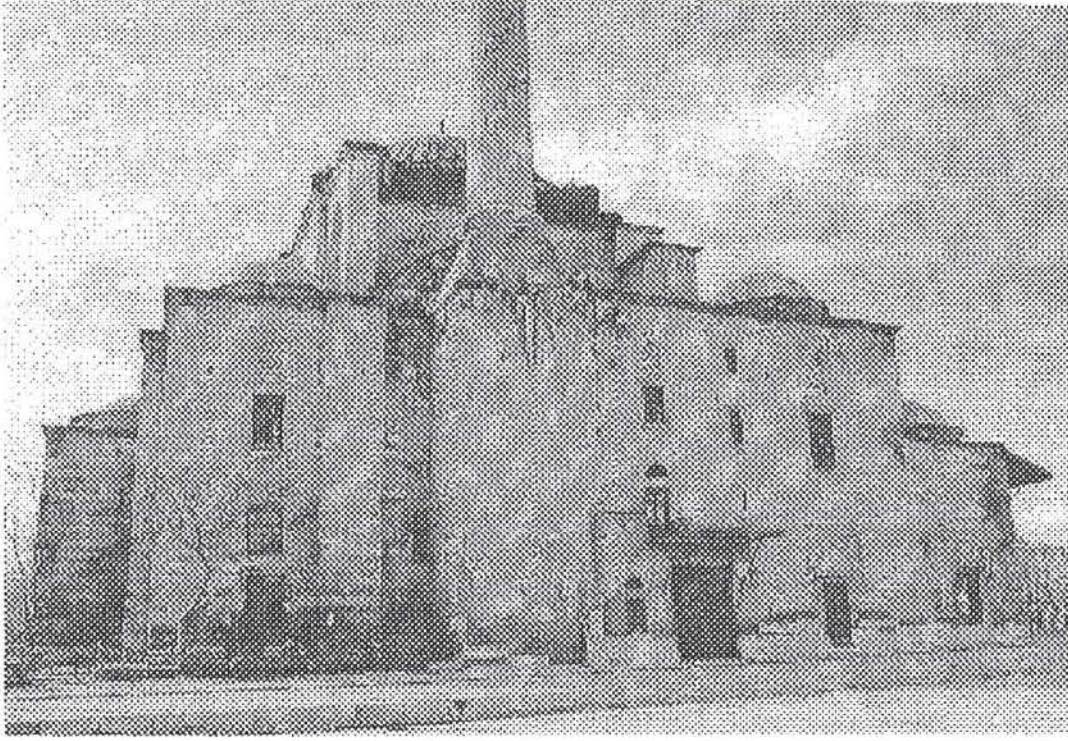
Resim 4- Şerefeddin Camii. Batı Cephe.



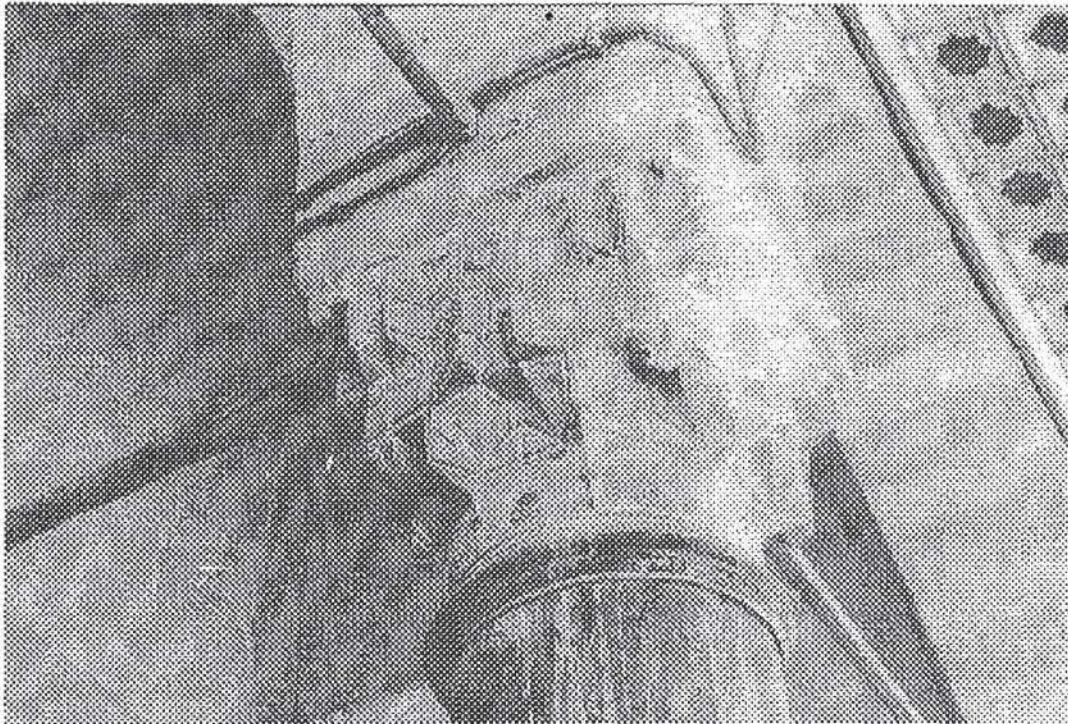
Resim 5- Şerefeddin Camii. Batı Cepheden Detay.



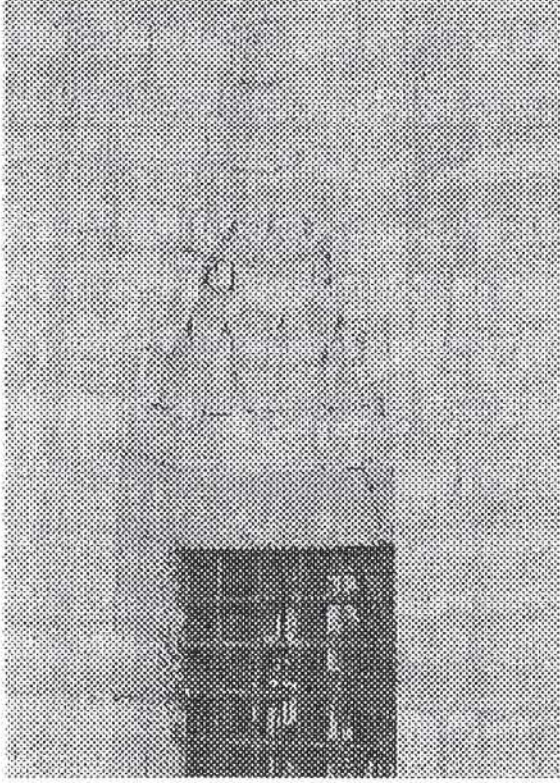
Resim 6- Şerefeddin Camii. Güney Cephe.



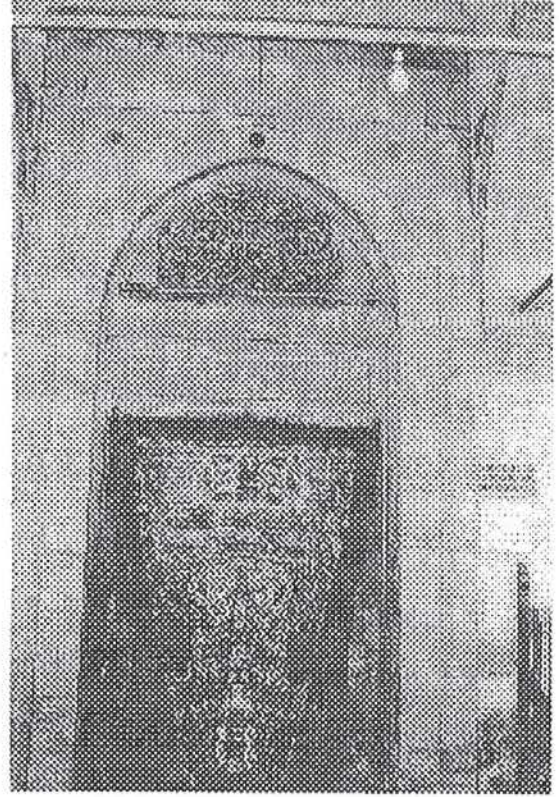
Resim 7- Şerêfeddin Camii. Doğu Cephe



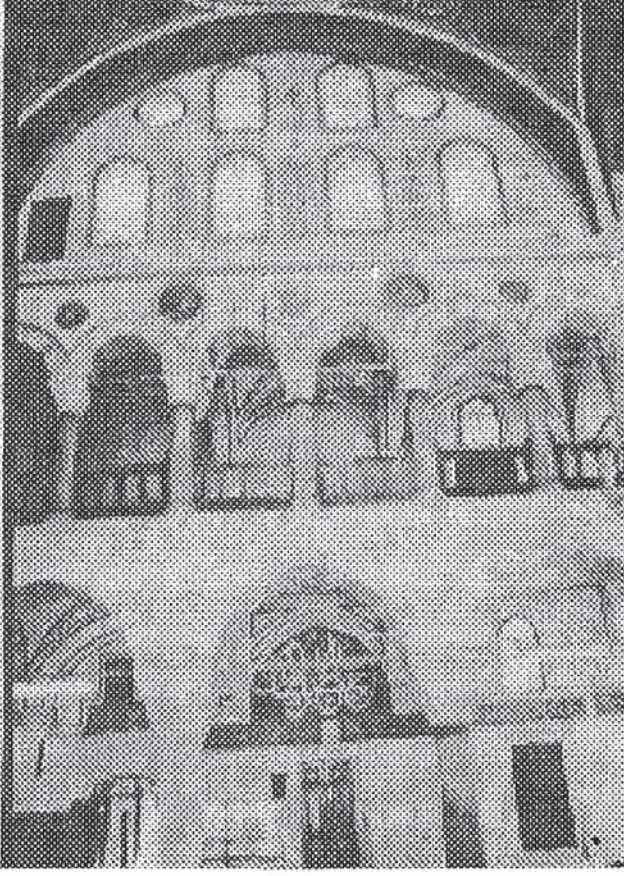
Resim 8- Şerêfeddin Camii. Son Cemaat Yeri Sütun Başlığı.



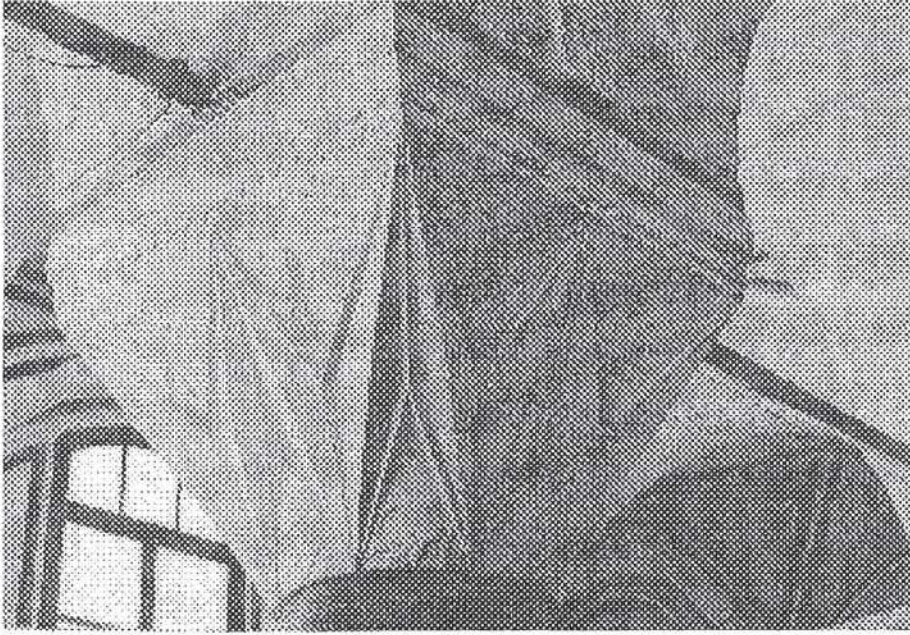
Resim 9- Şerefeddin Camii.
Son Cemaat Yeri
Mukarnaslı Kavsara



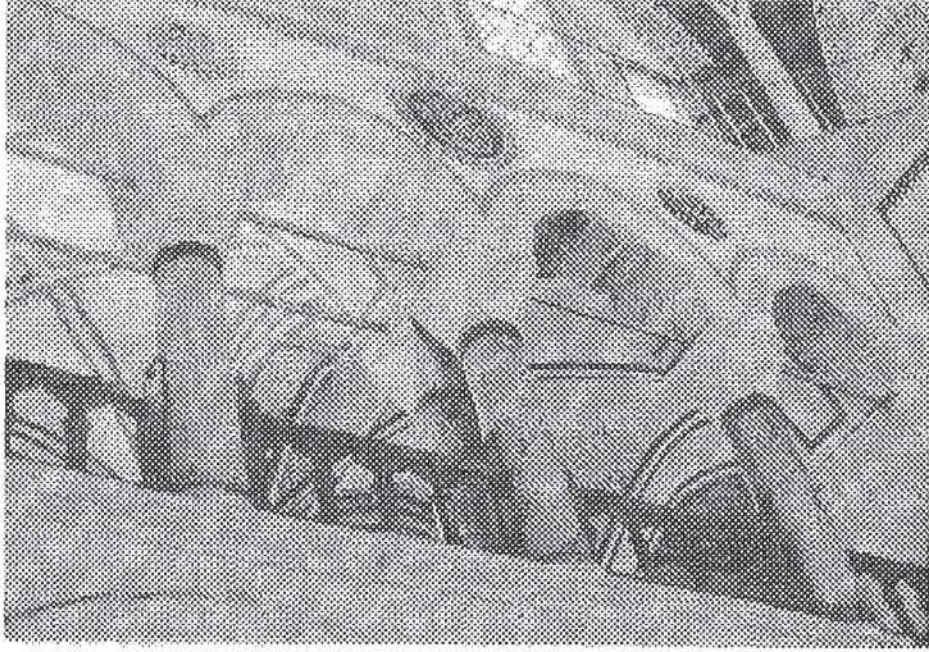
Resim 10- Şerefeddin Camii Cümle
Kapısı.



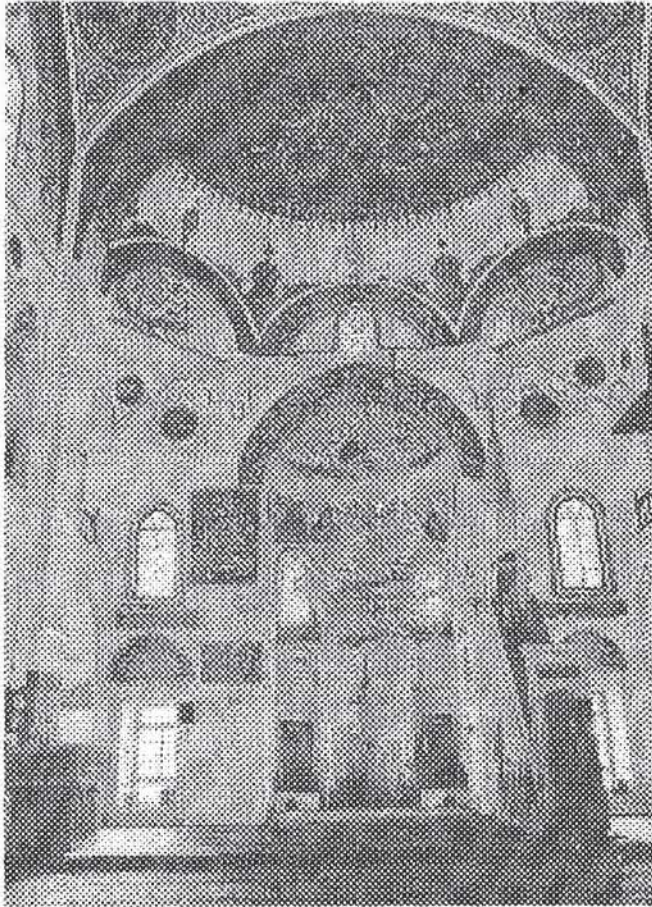
Resim 11- Şerefeddin Camii. Mahfil.



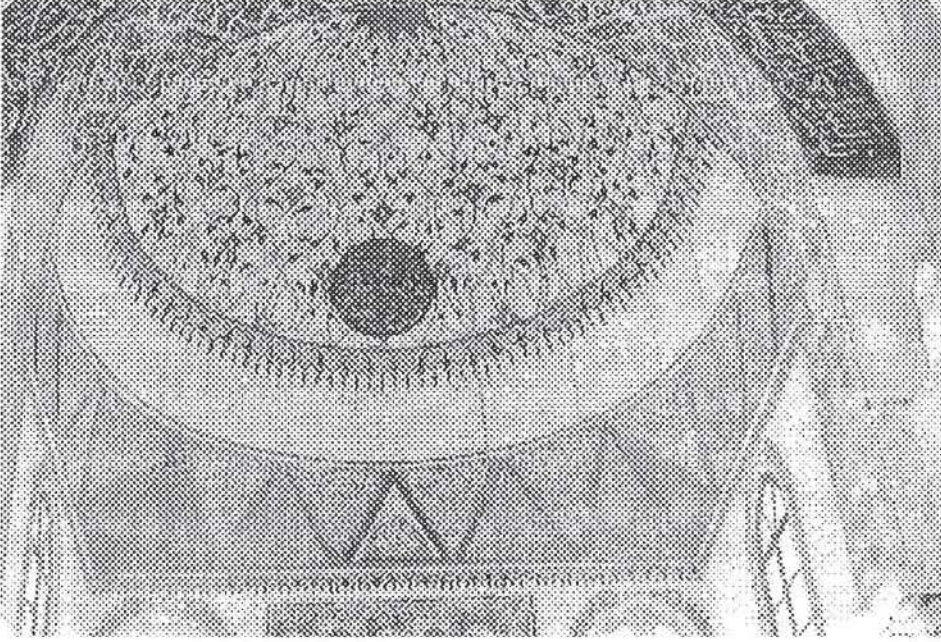
Resim 12. Şerefeddin Camii. Harimde Sütun Başlığı.



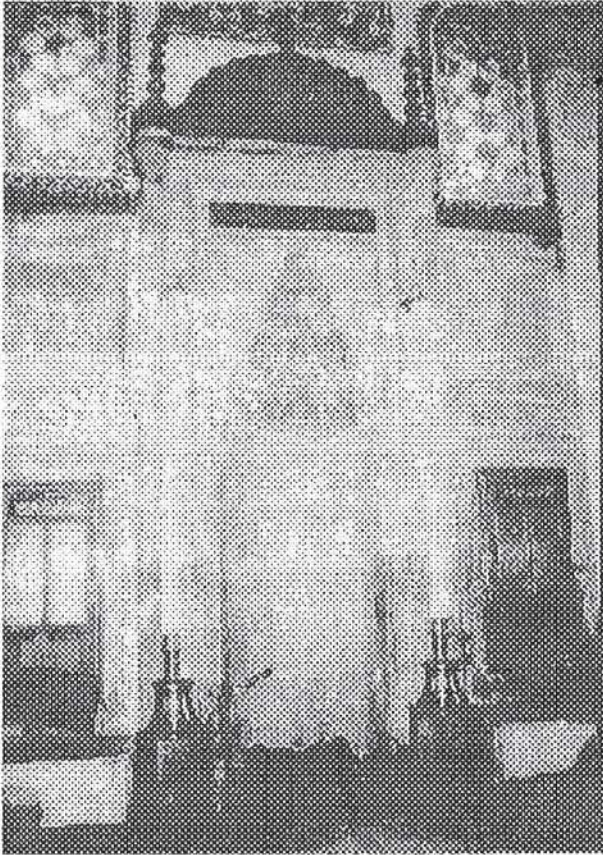
Resim 13- Şerefeddin Camii. Mahfilden Detay



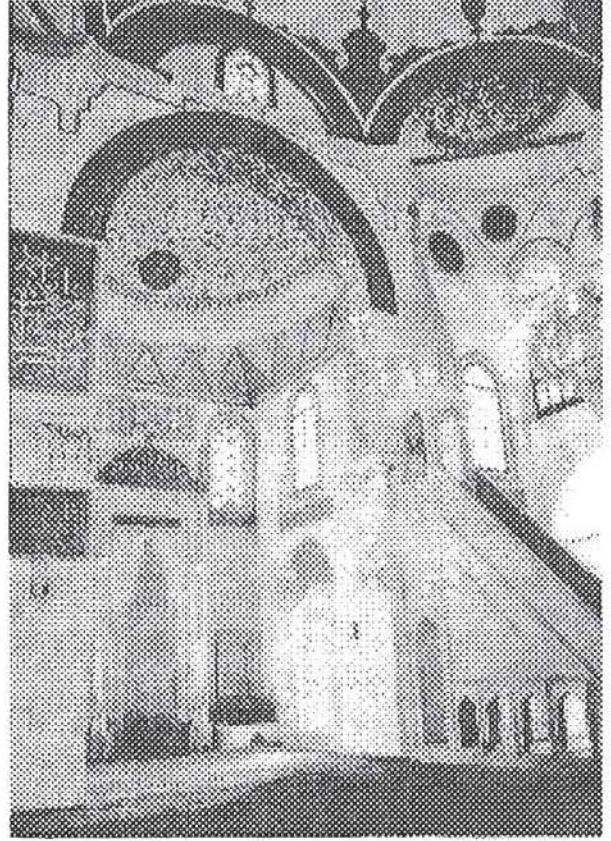
Resim 14- Şerefeddin Camii.
Harimin Güney Tarafı



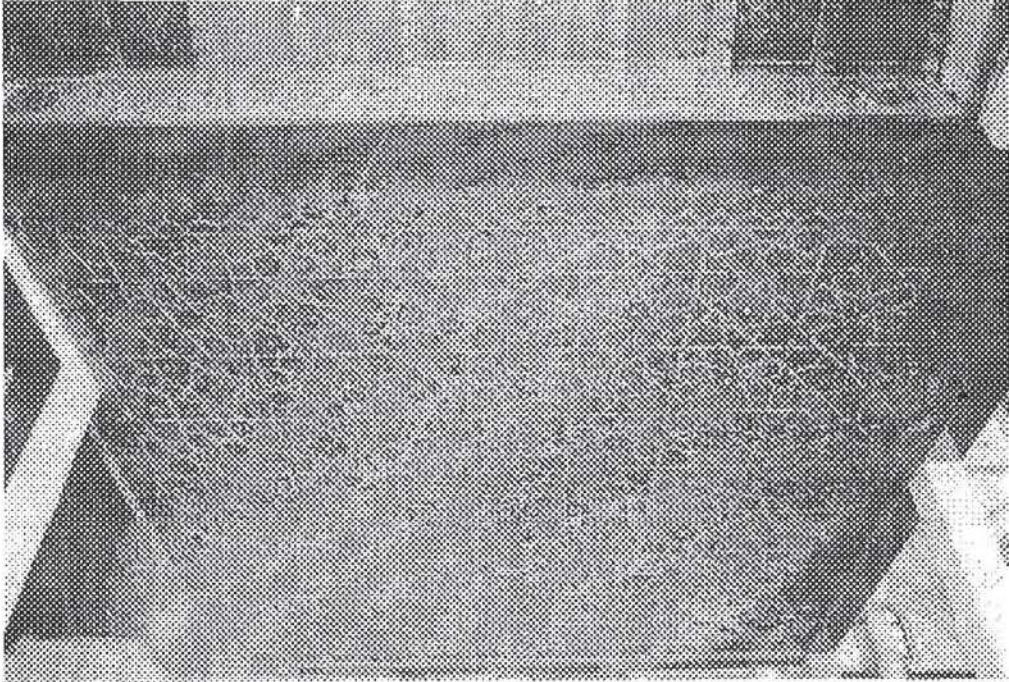
Resim 15- Şerefeddin Camii. Mihrap Çıkıntısının Örtü Sistemi



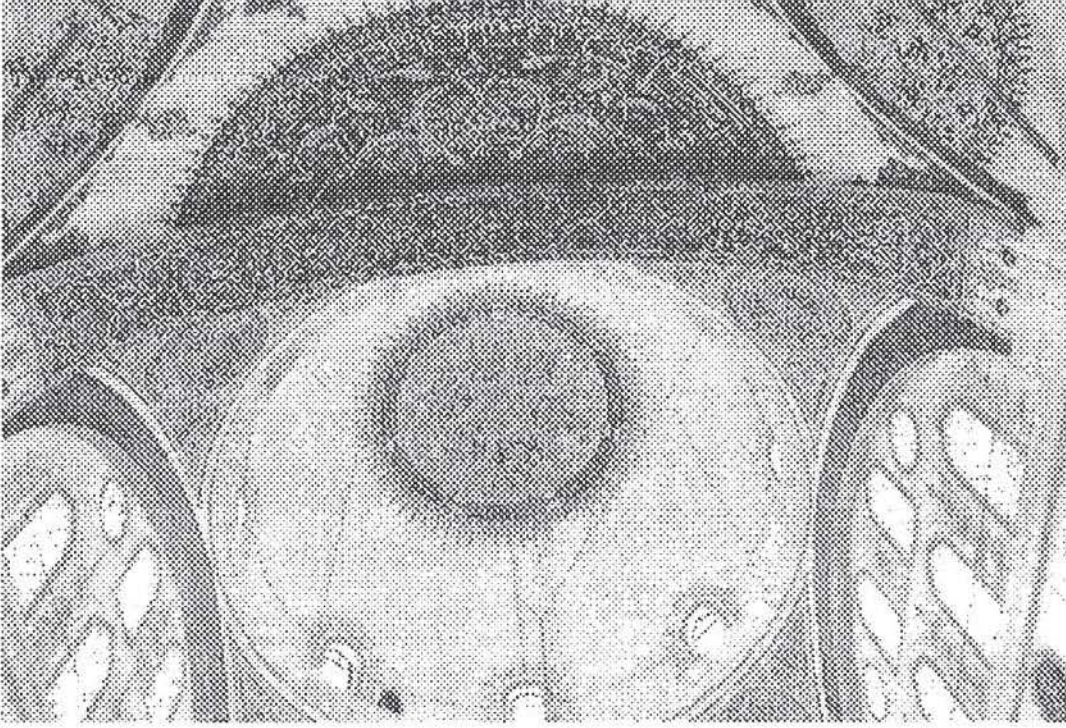
Resim 16- Şerefeddin Camii. Mihrap



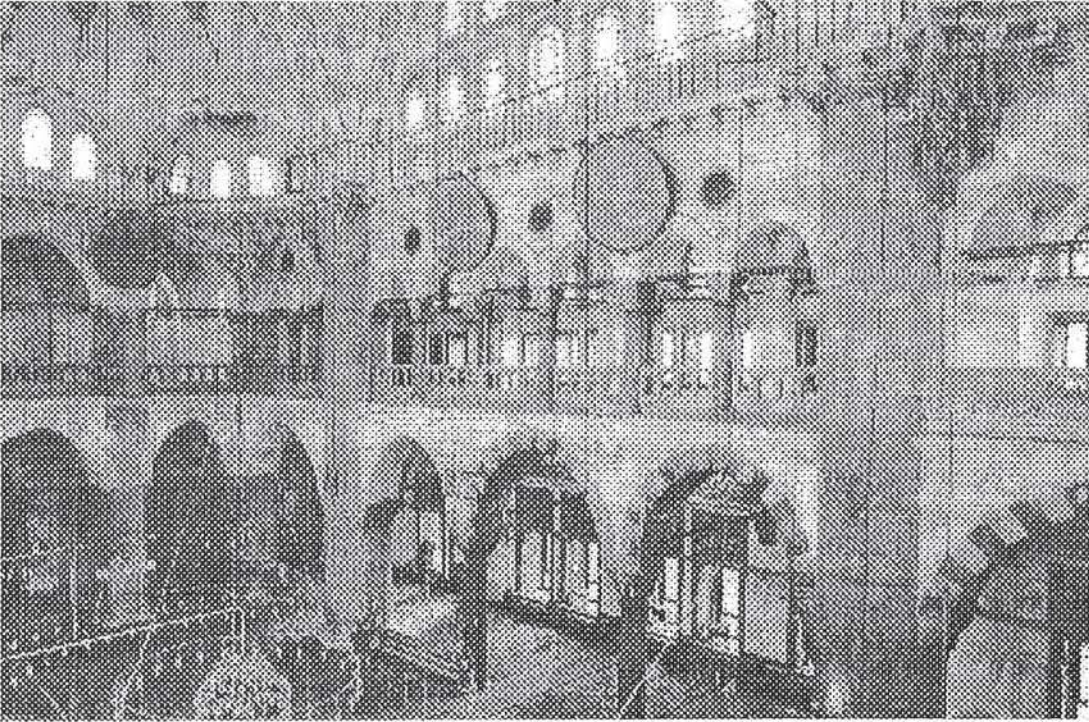
Resim 17- Şerefeddin Camii. Mihrap ve Minber



Resim 18- Şerefeddin Camii. Müezzin Mahfilindeki Kalem İşi Süsleme



Resim 19- Şerefeddin Camii. Örtüdeki Süsleme



Resim 20 . İstanbul Tophane Kılıç Ali Paşa Camii. Mahfil

Handwritten header text, likely a title or reference, written in a cursive script.

Main body of handwritten text in a cursive script, consisting of several paragraphs of dense writing.

Handwritten text at the top of the page, possibly a title or header.

Main body of handwritten text on the left side of the page, consisting of several paragraphs.

Handwritten text block below the main body on the left side.

Handwritten text block below the previous one on the left side.

Handwritten text block at the bottom of the left side.

Main body of handwritten text on the right side of the page, consisting of several paragraphs.

Handwritten text block below the main body on the right side.

Handwritten text block below the previous one on the right side.

Handwritten text block at the bottom of the right side.

[Faint, illegible handwritten text, likely bleed-through from the reverse side of the page.]

[Faint, illegible handwritten text, likely bleed-through from the reverse side of the page.]

برابر در حساب و در وقت جامع اول الفجر بحسب حساب اول برابری

برابر اول	برابر اول
-----	-----
۸۷	۱۲۱۹

۱۳۰۶	

برابر اول	برابر اول	برابر اول	برابر اول
-----	-----	-----	-----
۱۳	۴۴	۵۰	۳۰۴

برابر در حساب و در وقت جامع اول الفجر بحسب حساب اول برابری

برابر اول	برابر اول	برابر اول	برابر اول	برابر اول
-----	-----	-----	-----	-----
۱۳	۱۱	۱۱	۱۱	۲۰

برابر اول	برابر اول	برابر اول	برابر اول
-----	-----	-----	-----
۳	۴۴	۱۱	۷۲۰

برابر اول

برابر اول	برابر اول	برابر اول
-----	-----	-----
۳	۱۳	۱۳

برابر اول	برابر اول	برابر اول	برابر اول	برابر اول
-----	-----	-----	-----	-----
۱۳	۱۳	۱۳	۱۳	۲۰

برابر اول

۱۳