

ESKİPAZAR'DAKİ TÜRK DEVRİ YAPILARI

Doç. Dr. Ali Baş * □

Antik çağlardan beri adına rastladığımız Ordu ve çevresinin Türkler tarafından ne zaman fethedildiği kesin olarak bilinmemekle birlikte, özellikle şehrin iç kesimlerinin uzun süre Danışmendoğulları beyliğinin egemenliği altında bulunduğu anlaşılmaktadır. Bilindiği üzere Selçuklular Anadolu'nun fethini kolaylaştırmak ve özellikle de Hristiyanlara karşı Türk hudutlarını korumak gayesiyle sınırlara Türk boyları yerleştirmişlerdir. Bu husus Doğu Karadeniz Bölgesi için de geçerlidir. Doğu Karadeniz sahillerinin Türkleşmesi iki yoldan gerçekleştirilmiştir. Bunlardan birincisi Karadeniz dağlarında yaylacılık yapan Türkmenlerin sahile doğru inmesi, ikincisi ise Oğuz boylarından Çepniler'in, Samsundan itibaren doğuya doğru olan sahil kesiminde Rumlarla yapılan mücadelelerde başarı gösterip ilerlemeleridir¹. Fakat, Ordu ve çevresinin Türkleşmesinde en önemli görev Çepnilere düşmüştür².

Anadolu Selçuklu Devletinin zayıflaması üzerine, 13.yüzyılın ortalarından itibaren, Anadolu'da bir çok beylik kurulur. Bu süreç içerisinde Ordu ve yöresinde de Hacı Emiroğulları Beyliği'nin kurulduğunu görüyoruz. Bahaeddin Yediyıldız söz konusu beyliğin Bayram Oğlu Hacı Emir İbrahim adlı bir Türkmen Beyi tarafından kurulduğunu belirtmekle birlikte³, Faruk

* Selçuk Üniversitesi Fen-Edebiyat Fakültesi Öğretim Üyesi.

1. Osman Turan, *Selçuklular Zamanında Türkiye*, İstanbul 1984, s.512.

2. Bahaeddin Yediyıldız, *Ordu Kazası Sosyal Tarihi*, Ankara 1985, s.41.

3. Bahaeddin Yediyıldız, *a.g.e.*, s.41.

Sümer beyliğin Bayram Bey'in idaresinde kurulmuş olabileceğini söylemektedir⁴. Sıtkı Çebi de beyliğin Bayram Bey'in oğlu Hacı Emir Bey tarafından kurulduğunu ifade eder⁵. Beyliğin kuruluş tarihi de kesin olarak bilinmemekle birlikte, 14. yüzyılın başlarında kurulduğu konusunda görüşler vardır⁶. Sıtkı Çebi ise kuruluş tarihi olarak 1344 yılını göstermektedir⁷.

Yöre Osmanlılar tarafından alınincaya kadar Hacı Emiroğulları Beyliği'nin egemenliği altında kalmıştır. Beyliğin sınırları en geniş şekliyle şöyledir: Sahil boyunca Giresun'dan Terme'ye kadar uzanmakta, Terme'den güneyde Niksar'ın doğusuna çekilecek bir hat batı sınırını teşkil etmekte, güney sınır Kelkit vadisiyle, doğu sınırı ise Şebinkarahisar'ın güneyinden Giresun'un hemen doğusuna inen bir hat ile oluşmaktaydı⁸. 1455 tarihli ilk tahrir defterinde, bölgenin adının Osmanlıların fethinden sonra da değişmediği ve "Vilayet-i Bayramlı me'a İskefşir Ve Milas" olarak kullanıldığı anlaşılmaktadır. Buradaki Bayramlı tabiri, yukarıda adı geçen Bayram Bey'e izafeten verilmiş olmalıdır⁹.

Ordu'nun 4 km. güneydoğusunda bulunan Eskipazar Köyü'nün adı tarihli kaynaklarda Behramlı, Behramşah, Bayramlı veya Bayramlı Eyaleti şeklinde geçmektedir. En yaygın kullanış şekli ise Bayramlı'dır¹⁰. Bayramlı'nın ne zaman ve kimler tarafından kurulduğu kesin olarak bilinmemekle birlikte, çevrede antik yerleşme bulunmaması sebebiyle, büyük bir ihtimalle Türkler tarafından kurulmuş olmalıdır. 1536-1537 yıllarında Bayramlı kasabası Şebinkarahisar sancağına bağlı "Bayramlı Nahiyesi", 1547 yılında da "Bayramlı Kazası" olarak anılmıştır. 1613 tarihli defter kayıtlarında ise, "Kaza-i Bayramlı nam-ı diğer Ordu" şeklinde yazıldığı görülür. 1728 tarihli bir vakıf kaydında Bayramlı Kazasındaki cami "Ordu Camii" olarak

4. Faruk Sümer, *Çepniler*, İstanbul 1992, s.13.

5. Sıtkı Çebi, *Ordu Tarihi ve 50. Yılda Ordu Şehri*, Ordu 1973, s.29.

6. Bahaeddin Yediyıldız, *a.g.e.*, s.41.

7. Sıtkı Çebi, *a.g.e.*, s.29.

8. Bahaeddin Yediyıldız, *a.g.e.*, s.41.

9. Bahaeddin Yediyıldız, *a.g.e.*, s.41.

10. Sıtkı Çebi, *a.g.e.*, s.33.

adlandırılmış, yine aynı yıla ait bir fermanda da Ordu adı kullanılmıştır¹¹. Söz konusu tarihlerde Ordu şehri henüz bugünkü yerinde kurulu olmadığına göre, kaynaklarda geçen Ordu terimi, Bayramlı yerine kullanılmış olmalıdır. Bayramlı'nın özellikle 17.yüzyılın başlarından itibaren eski önemini kaybettiği, bunda da ortasından geçen Civil Deresinin etrafında bataklıkların oluşması ile korsan faaliyetlerinin büyük rol oynadığı anlaşılmaktadır¹². Halkın büyük çoğunluğu bugünkü şehir merkezinin çekirdeğini oluşturan Bucak nahiyesine göç etmiş, böylece Bayramlı'nın nüfusu oldukça azalmıştır.

Tarihî kaynaklarda Eskipazar'ın önemli bir yerleşme yeri olarak görülmesine karşılık, burada günümüze kadar ulaşabilen eser sayısı oldukça azdır. Bugün yörede tamamen yenilenmiş bir cami ile iki hamam bulunmaktadır. Ayrıca, büyük bir mezarlık da mevcut olmasına rağmen, mezar taşları konusunu ayrı bir çalışma olarak düşündüğümüzden, bu araştırmamızda mezar taşlarına değinilmeyecektir.

Cami

Bugünkü caminin yerinde Bayramlı'nın kuruluş yıllarına ait olduğu tahmin edilen bir cami bulunuyordu. Zamanla harap olan Eskipazar Camii, H.1197 tarihli tamir kitabesine göre, Şebinkarahisar Mutasarrıfı Battal Hüseyin Paşa tarafından tamir ettirilmiştir. 1939 yılındaki deprem sonucu, büyük ölçüde tahrip olan cami, bu tarihten sonra, günümüze kadar ulaşan kalıntılardan anlaşıldığına göre, biraz küçültülerek yeniden inşa edilmiştir (Çizim 1, Resim 1).

Eserin avlusuna, kuzey-güney doğrultusunda uzanan ve bugünkü caminin kuzeydoğu köşesine birleştirilen duvarın kuzey köşesindeki kapıdan girilir. Kaba yonu ve moloz taş ile örülen duvarın güney tarafında minare bulunur. Kaldesi cepheden öne doğru taşınan minarenin gövdesi, kaide ve pabuç kısmından farklı bir işçilik gösterir (Resim 2). Kesme taş ile örülen gövde 1877 yılında Katircioğlu Hacı Mustafa Ağa tarafından yaptırılmıştır. Avluya girişin bulunduğu duvarın ilk camiye ait olduğu düşüncesindeyiz.

11. Sıtkı Çebi, a.g.e.,s.57.

12. Sıtkı Çebi, a.g.e., s.34.

Orijinalde kesme taş kaplı olduğu anlaşılan girişin kaplamaları yer yer tahrip olmuştur (Resim 3). Yuvarlak kemerli bir niş içerisine yerleştirilen ve yine yuvarlak kemere sahip olan giriş açıklığından, yapının kuzey tarafında bulunan ve etrafı kuzey ve batı yönlerde açık olan avluya girilir. Girişin kemer alınlığında iki adet kabara bulunmaktadır. Minarenin kaldesi duvarın iç kısmında da dışarıya doğru taşınmış, duvar bundan sonra ise kaide seviyesinde devam etmiştir. Çerçevesi orijinalde blok taşlarla oluşturulan ve dillimli bir kemere sahip olan minarenin batı cephedeki girişi, son onarımlar sırasında kesme taşlarla kaplanmıştır.

Caminin, kuzey cephe ortasındaki kesme taşla inşa edilen giriş bölümü haricindeki kısımları son senelerde tamamen yenilenmiştir (Resim 4). Yuvarlak kemerli olan giriş açıklığının etrafı silmelerle çevrilmiştir. Kemer köşeliklerine altlı üstlü ikişer adet gülbezek konulmuş, bunlardan batı köşeliğin altındaki kırılmıştır. Kemerin üst kısmında ise profilli dikdörtgen çerçeve içine alınan üç satırlık kitabe bulunur. Kitabenin yanlarında kalan bölümleri simetrik olarak düzenlenmiştir. Buralarda alem şeklinde verilen kabartma birer motif ile, köşelerde alttaki gülbezeklerle aynı özellikte birer motif görülür (Resim 5). H.1197 (1783) tarihli olan tamir kitabesinin okunuşu şöyledir (Resim 6):

..... Karahisara,
..... inayetle budiyara
Ki yani Mir Hüseyin Battal bin el Hac Ali Paşa
İmaret kıldı bir mescidi cedidle bir minare
..... ol ruzu mahşerde
Civar İtsün cinan içre habibile cihar yare,
.....
..... kıldı Hüda
düştü tarih mekan farzı eda.
fi 16 Recep sene 1197¹³.

13. Sıtkı Çebi. a.g.e., s.57.

Yapının harimi altı adet betonarme direk tarafından taşınan düz bir tavan ile örtülmüştür (Çizim 2). Harim doğu ve batı cephelerde altı üstlü dörder, kuzey ve güney cephelerde ise altı üstlü ikişer pencere ile aydınlatılmıştır. Alt pencereler düz atkılı, üst pencereler ise sivri kemerlidir (Çizim 3). Üst örtü dıştan dört yönlü kırma beşik çatılı olup, daha önceleri metal kaplı iken, 1994 yılı onarımında alaturka kiremit ile değiştirilmiştir. Bu onarım sırasında caminin orijinal duvar ile, minarenin kaidesi de kesme taş ile kaplanmıştır (Resim 7). Caminin mihrap ve minberi yenidir.

1935 yılında Eskipazar Camisi'nden Ankara Etnoğrafya Müzesi'ne iki adet kapı ile bir adet pencere kanadı getirilmiştir. Müzede 11.203, 11.204 ve 11.205 envanter numaralarıyla kayıtlı olan bu eserlerden 11.203 ve 11.205 numaralı olanları kapı, diğeri ise pencere kanadıdır. Yine bu eserlerden 11.203 nolu olanı müzenin ahşap eserler seksiyonunda sergide olup, diğeri ikisi depodadır¹⁴.

Sergideki eserin, parçaların ve motiflerin gösterdiği özelliklere bakılarak, orijinalde kapı kanadı olarak düzenlenmediği anlaşılır (Resim 8). Envanter kayıtlarına da "Ceviz tahtasından, eski bir minberin parçaları birbirine eklenerek ve bir kapının iki tahtasına ilave edilmek suretiyle vücuda getirilmiş" şeklinde geçen bu eserler Gönül Öney tarafından 13-14.yüzyıla tarihlendirilmiştir¹⁵. Söz konusu parçalar hakkında kesin bir tarih öne sürmek mümkün değilse de, en geç 14.yüzyılda yapıldığı anlaşılmaktadır. Bu durumda yapının orijinal minberine ait olabileceğini düşündüğümüz bu parçaların, Doğu Karadeniz Bölgesi'nin Türk dönemine ait en eski buluntuları arasında yer aldığını söylemek mümkün görülmektedir.

Ceviz tahtasından ve oyma tekniğinde yapılan kapı kanatlarından sergide olan her bir kanatta çok kollu yıldızlar genel kompozisyonu oluşturmakta, yıldızın göbeğinde büyük bir gülbezek, onun etrafında ise bitkisel ve geometrik motifler yer almaktadır. Yıldız kompozisyonunun dışında, kolları arasında kalan alanlardaki kabartma olarak verilen geometrik

14. Depodaki parçaları inceleme imkanı bulamadık.

15. Gönül Öney, "Anadolu'da Selçuklu ve Beylikler Devri Ahşap Teknikleri", **Sanat Tarihi Yıllığı III**, İstanbul 1970, s.138. Konu ile ilgili bir sohbet, Sayın Rüstem Bozer bu parçaların 14.yüzyılın sonlarından önceye ait olamayacağını ifade etmiştir.

elemanların içerisi de yine çok kollu yıldız ve yıldızın ortasında kabartma gülbezek motifi ile doldurulmuştur. Bu elemanlardan sonra gelen ve daha büyük olarak işlenen geometrik panolann içerisi ise kabartma rumilerle doldurulmuştur (Resim 9). Kapı kanatlarından her biri ikişer parçadan oluşmuş; kanatların etrafı geometrik panolara aynılan ve her birinin içerisi aynı şekilde ortada gülbezek, uçlarda ise yaprak motifleri bulunan kuşaklarla çevrilmiştir. Yalnız sağ kanadın üst ve sol kuşaklarında, kabartma olarak verilen ve büyük ölçüde tahrip olan yazı dikkati çeker.

Kanatların üst kısımlarında birer kitabe kuşağı yer almakta, bunların üzerinde ise yine içleri bitkisel motiflerle bezeli geometrik parçaların oluşturduğu aynalık şeklinde birer pano bulunmaktadır.

Büyük Hamam

Caminin güneydoğusunda, mezarlık içerisinde bulunan hamam, oldukça sağlam olarak günümüze kadar ulaşabilmiştir. Girişi doğu cephede olan hamamın planında farklı bir uygulama söz konusudur. Yapının kuzeybatı ve güneydoğu köşeleri boş bırakılarak, bütünüyle sekiz cepheli bir şemaya dönüştürülmüştür (Çizim 4, Resim 10).

Duvarları kaba yonu ve moloz taş örgülü olan hamamın etrafının dolması sebebiyle, doğu cephenin kuzey tarafına yakın bir noktada bulunan girişin yüksekliği biraz küçülmüştür.

Önemli bir özelliği bulunmayan ve 95 cm. genişliğinde olan basık kemerli açıklıktan, soyunmalık kısmına geçilir. Doğu-batı doğrultusunda dikdörtgen bir plan şeması gösteren ve içten içe 457x265 cm. ölçülerinde olan soyunmalık kısmının üzeri iki farklı mimari öge ile örtülmüş, giriş tarafında kubbe, diğer tarafta ise beşik tonoz kullanılmıştır (Resim 11). Pandantiflerle geçilen ve oldukça tahrip olan kubbe, son senelerde betonarme olarak yenilenmiştir. Tonoz ise kubbe eteğinden daha aşağıda yer alır. Dış kısımda olduğu gibi iç kısımda da moloz taş örgülü olan duvarlar tamamen sıvanmıştır. Pandantiflerin çevresi tuğla ile sınırlandırılarak, farklı bir uygulamaya gidilmiştir. Kubbenin bulunduğu bölümde, zeminden başlayarak kubbe eteğine kadar yükselen kemerler, kuzey, güney ve doğu duvarlarda

büyük bir niş oluşturmaktadır.

Soyunmalık kısmının kuzeybatı köşesindeki tuğla örgülü, yuvarlak kemerli bir açıklıktan, L şeklinde düzenlenen ve üzeri beşik tonozla örtülü olan küçük bir mekana geçilir. Giriş haricinde herhangi bir açıklığı bulunmayan bu mekanın, başka yerde mevcut kalıntı olmaması nedeniyle hela olarak kullanıldığı düşüncesindeyiz.

Soyunmalık kısmının güneydoğu köşesinden, yine tuğla örgülü ve yuvarlak kemerli açıklıktan ılıklik kısmına girilir. Kapının iç yüzeyi ise kaba yonu ve kesme taş örgülüdür (Resim 12). Kuzey-güney doğrultusunda dikdörtgen bir plan şeması gösteren ılıklik, özellikle örtü düzenlemesi açısından soyunmalık kısmı ile benzerlik gösterir. Burada da üst örtü ikiye bölünmüş, girişe yakın olan kuzey taraf pandantifle geçilen kubbe, güney taraf ise beşik tonoz ile örtülmüştür. Kubbenin, mevcut izlere göre taş ile inşa edildiği anlaşılmaktadır. Duvarlar da yine soyunmalıkta gibi büyük kemerlerle hareketlendirilmiştir. Ilıkliğin güney duvarında, duvar içerisindeki künklerle getirilen sıcak ve soğuk suyun akmasına yönelik olarak düzenlenen iki adet delik bulunur. Bu bölümün kubbesi de göçmüş ve son senelerde soğuklukta olduğu gibi betonarme olarak kapatılmıştır.

Ilıkliğin kuzeybatı köşesinden, yine yuvarlak kemerli bir kapıdan sıcaklığa girilir. Girişin kemeri, diğerlerinin aksine taştır. Kare planlı olan sıcaklığın duvarları moloz taş ile örülerek sıvanmış, üzeri ise tromplarla geçilen ve mevcut kalıntılara göre tuğla ile inşa edildiği anlaşılan kubbe ile örtülmüştür (Resim 13). Tromplar birbirlerine kemerlerle bağlanmış, tahrip olan kubbe son senelerde betonarme olarak yenilenmiştir.

Sıcaklığın güney duvarında külhan ile irtibatlı olan sivri kemerli bir açıklık, kuzey ve batı duvarlarda ise sivri kemerli küçük birer niş bulunur. Hem açıklık, hem de nişler kesme taş ile oluşmuştur. Kuzey duvarı haricinde kalan diğer duvarlarda blok taşlarla oluşturulan kuma aynaları mevcuttur (Resim 14). Doğu duvarda ayrıca, bugün kubbe eteğine kadar tahrip olan tütékliğin izi görülmektedir. 1994 yılı onarımları sırasında sıcaklığın bir bölümünde temele kadar inilen kazı yapılmış ve bunun sonucunda güney duvarın temel seviyesine yakın bir yerinde, 55x50 cm. ölçülerinde külhan ile

irtibatlı bir açıklık ortaya çıkarılmıştır. Bu açıklığın ısıtma sistemi ile ilgili olduğu düşüncesindeyiz.

Küçük Hamam

Camının kuzey tarafında, orman fidanlığının içerisinde bulunan ve duvarları moloz taş örgülü olan yapı oldukça küçük ölçeklidir. Yapının, tuğla örgülü olan basık kemerli girişi kuzeydoğu köşededir (Çizim 5, Resim 15).

Yıkama yerli ve külhan kısmından oluşan yapıda, kapıdan direkt olarak yıkama yerine geçilir. 310x315 cm. ölçülerinde, yaklaşık kare planlı olan bu bölümün üzeri kubbe ile örtülüdür. Kubbeğe geçişte trompları kullanılmış, tromplar arasında kalan bölümlerde kemerli sağır nişler oluşturulmuştur. Kaba yonu ve moloz taş örgülü olan kubbenin eteğini tek sıra tuğladan bir kuşak çevrelemektedir.

Tamamen sıvalı olan yıkama yerinin batı duvarında kuma aynası bulunur (Resim 16). Güney duvarda ise kuma olması gereken yer kırılmış olmakla birlikte, buraya iki adet künkün geldiği görülür. Kuzey ve güney duvarlarda ise kuma izi yoktur. Kubbede, ortada bir, alt kısımda da beş adet olmak üzere 20 cm. çapında toplam altı adet fil gözü bulunur. Trompların içerisine de birer adet künk yerleştirilmiştir. Bunların tütelik olarak düzenlendiği kanaatindeyiz.

Yıkama yerinin batı duvarında, pencere şeklinde düzenlenen açıklık külhan ile irtibatlıdır. Kuzey-güney yönünde ve 310x110cm. ölçülerinde dikdörtgen bir plan şeması gösteren külhanın üzeri beşik tonoz ile örtülmüştür.

Yapıda soyunma yerinin bulunmayışı ilginçtir. Çünkü böyle bir eserde en azından küçük ölçekli de olsa bir soyunma yerinin bulunması beklenir. Giriş cephesinde olduğunu düşündüğümüz soyunmalık kısmının örtüsünü taşıyan ve beden duvarı içine yerleştirilmiş 15x15 cm. ölçülerindeki ahşap direklerin yok olmasıyla duvar içerisinde saçaktan zemine kadar inen boşluklar meydana gelmiştir. Cephede, üst örtünün kagir olabileceğine dair her hangi bir detayın da olmaması, bu mekanın ahşap konstrüksiyonlu olması ihtimalini akla getirmektedir.

Türk Hamam mimarisinde bir çok yörede örnekleriyle karşılaştığımız bu tip küçük ölçekli hamamlar, araştırmalarda "Aile Hamamı" veya "Konak Hamamı" şeklinde adlandırılmaktadır

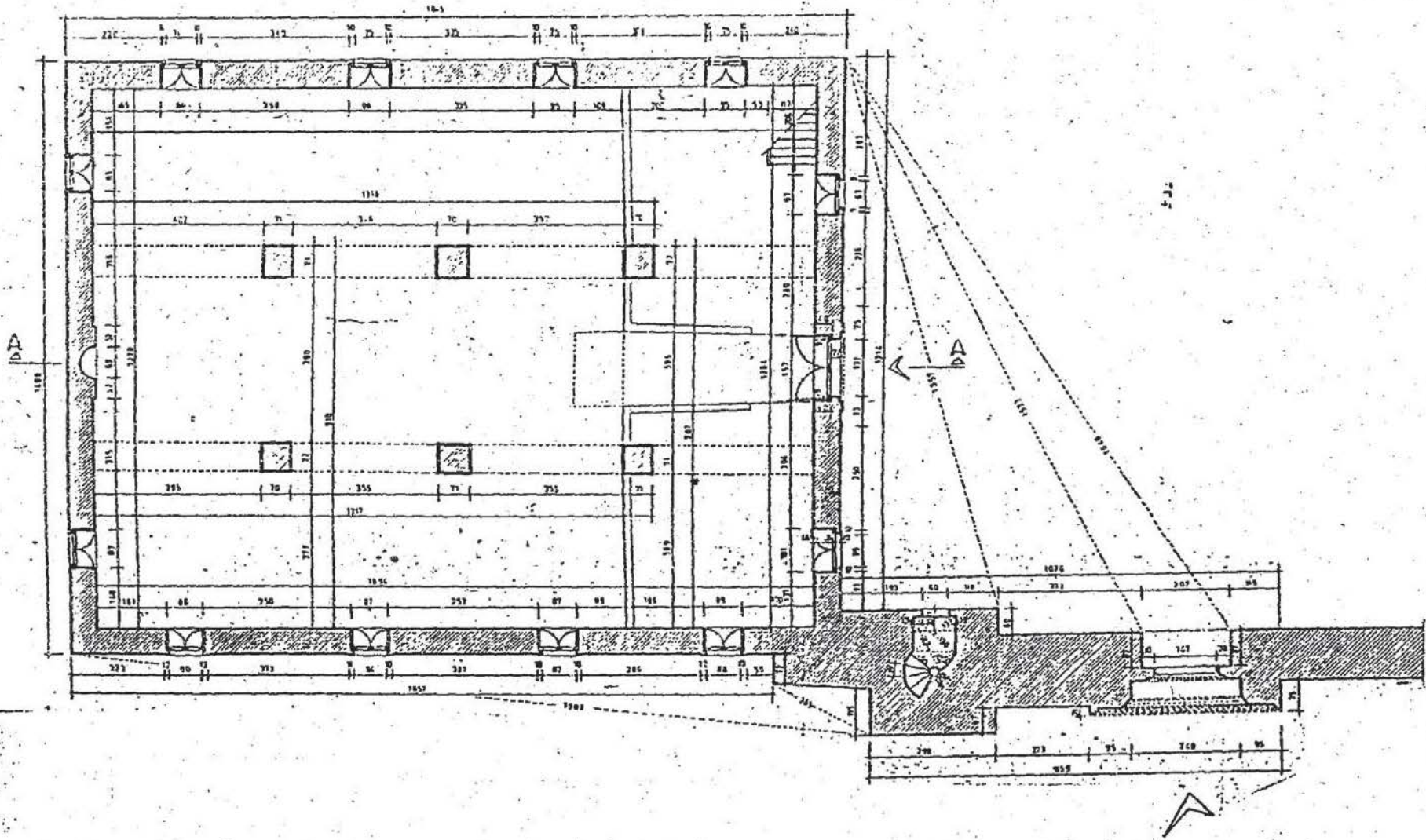
Sonuç

Araştırmamızda tanıttığımız Eskişehir'deki eserlerden 14.yüzyılda inşa edilen, fakat günümüzde tamamen yenilenmiş olan camide, sadece giriş bölümündeki küçük bir duvar ve bu duvarda yer alan giriş ile minarenin kaldesi orijinal olarak görülmektedir. Bunun yanısıra caminin ahşap kapı ve pencere kanatları, dönemin ahşap işçiliğini yansıması açısından önemlidir. Yine Büyük Hamam Ordu'daki en eski hamam örneği olmakla birlikte, yapının kesin olarak inşa tarihini tespit etmek zordur. Plan şeması açısından da şimdiye kadar yapılan gruplamaların dışında¹⁶, münferit planlı bir şema göstermektedir. Yalnız soyunmalık, ılıklik ve sıcaklık gibi birimlerden oluşması ve aralığın ortadan kalkması gibi özellikler yapıyı 16. yüzyıldan sonraya tarihlemeyi gerektirir. Çünkü ara mekan veya İnhital mahalli manasına "aralık" olarak adlandırılan bu mekan Anadolu'daki erken devir hamamlarının en önemli mimari ve kompozisyon özelliklerinden biri olarak karşımıza çıkmaktadır. Bazı yayınlarda soğukluk mahalli ile karıştırılan bu servis ünitesinin, klasik devir Osmanlı hamamlarına kadar varlığını muhafaza ettiği ve 16. yüzyıldan itibaren ise yerini soğukluğa bıraktığı görülmektedir¹⁷. Ayrıca, Eskişehir'in 17. yüzyıldan itibaren önemini yitirmesi ve şehrin Bucak semtine taşınması sebebiyle, hamamın 16. yüzyılın sonlarına doğru inşa edildiğini söyleyebiliriz. Küçük hamam veya Aile hamamı olarak değerlendirdiğimiz yapı ise tek üniteli ve yine oldukça ilginç bir uygulamadır. Bu tür yapılar hamam mimarımızda daha çok 18-19.yüzyıllarda görüldüğünden, bu eser, söz konusu tarihlere vermek uygun olacaktır.

Özellikle cami ve çevresinde yapılacak kazı ve sondaj çalışmalarıyla, Ordu'daki en eski caminin plan şemasını tespit etmek mümkün olacaktır.

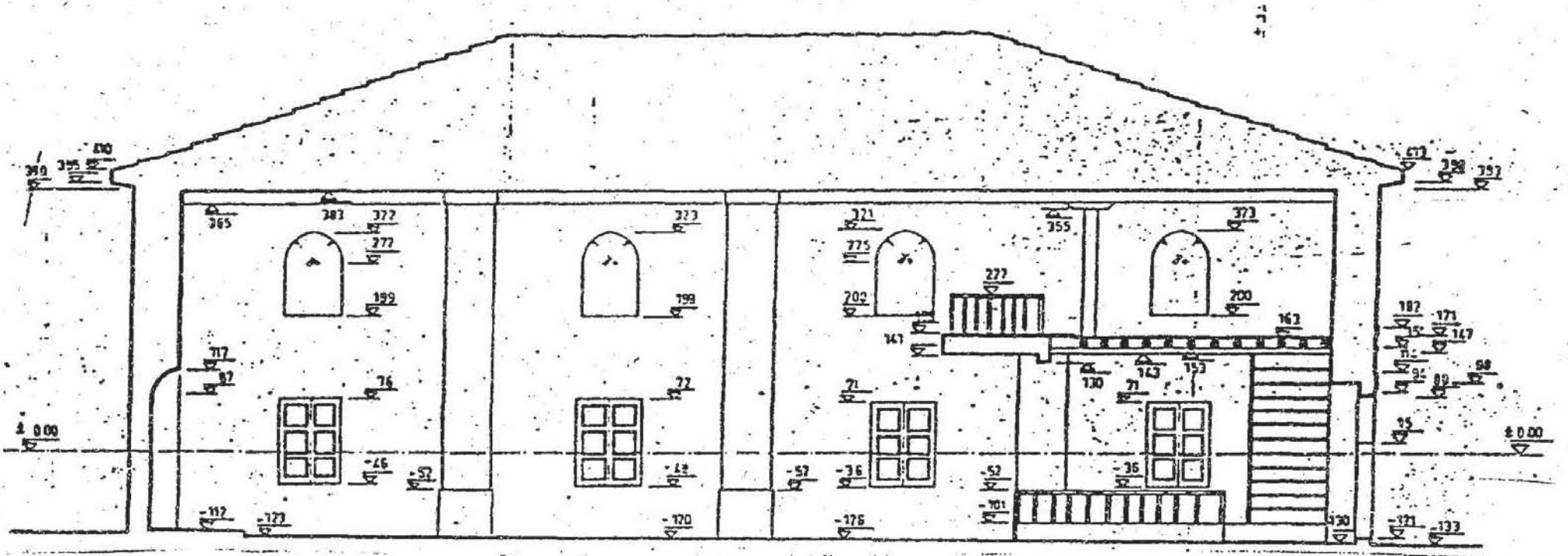
16. Bu konuda geniş bilgi için bkz. Semavi Eyice, "İznik'te Büyük Hamam ve Osmanlı Devri Hamamları Hakkında Bir Deneme", *Tarih Dergisi*, C.XI, Sayı: 15, İstanbul 1960, s.99-120.

17. Yılmaz Önge, *Anadolu'da XII-XIII. yüzyıl Türk Hamamları*, Ankara 1995, s.22.



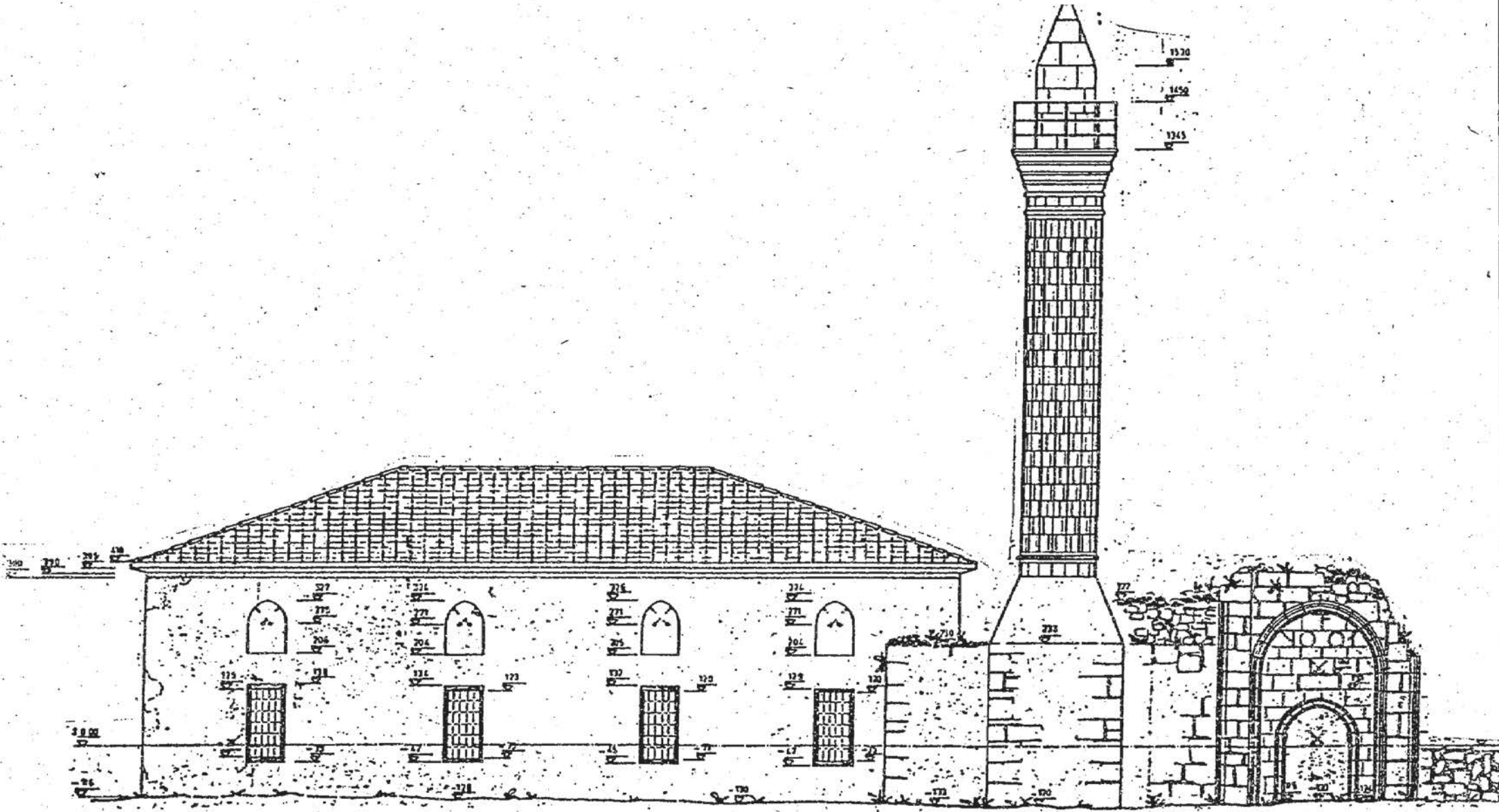
Cizim 1. Eskipazar Camii. Plan

(V.G.M.Arşivirden)



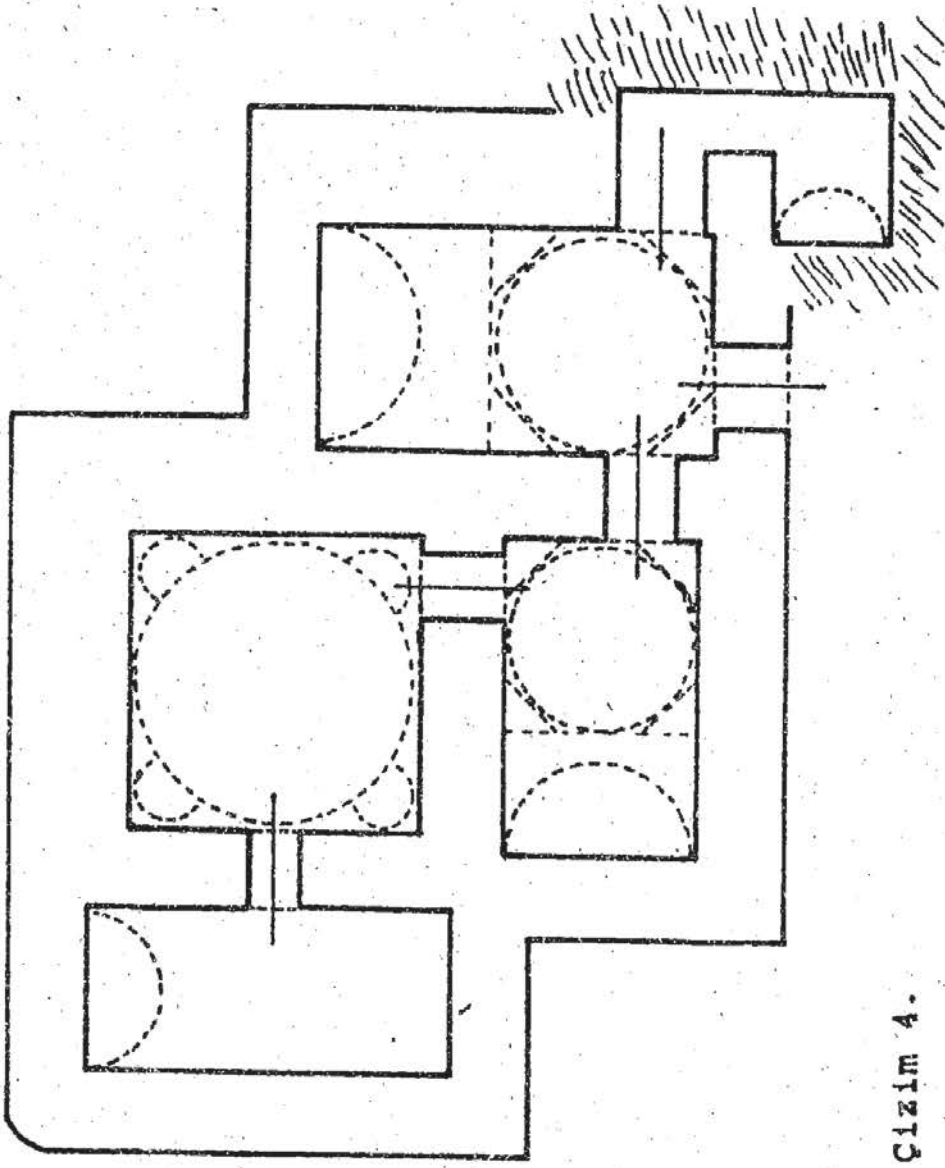
Çizim 2. Eskipazar Camii. A-A Kesiti.

(V.G.M.Arşivinden)



Çizim 3. Eskipazar Camii. Doğu Cephe.

(V.G.M.Arşivinden)



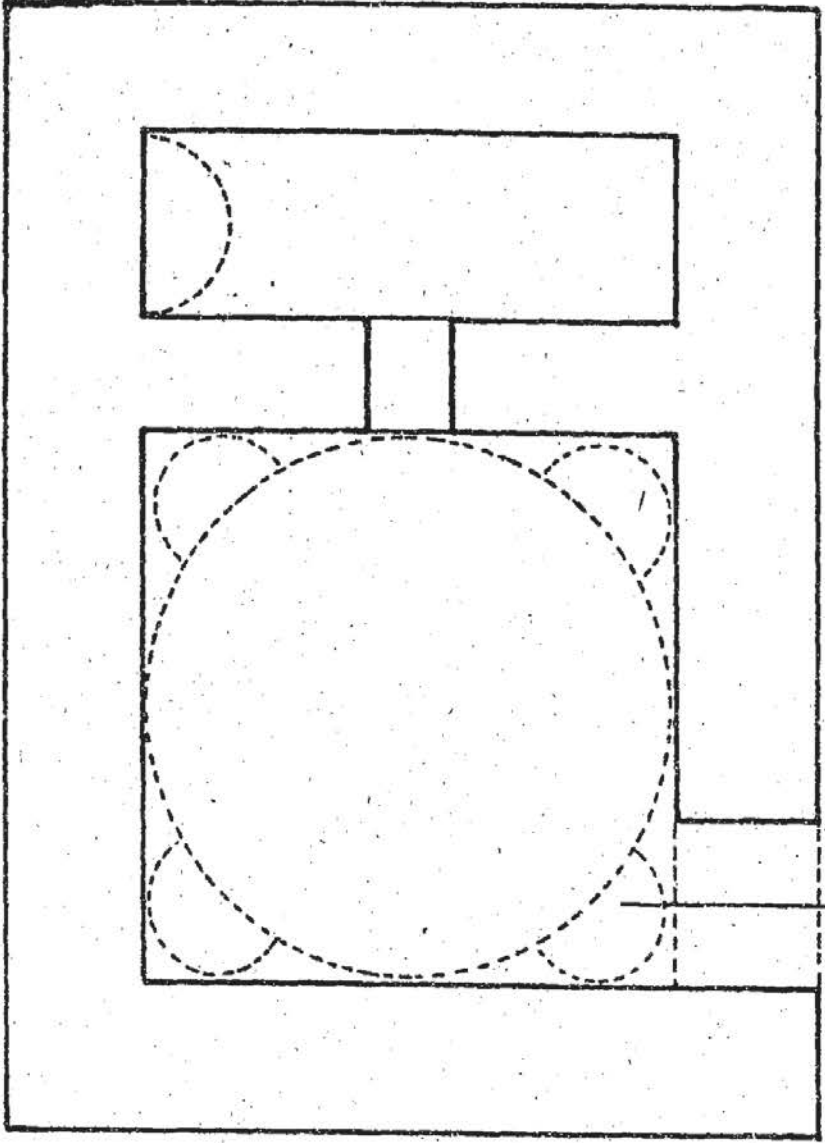
Çizim 4.

Eskipazar Büyük Hamam

5m

0





çizim 5. Eskipazar Küçük Hamam

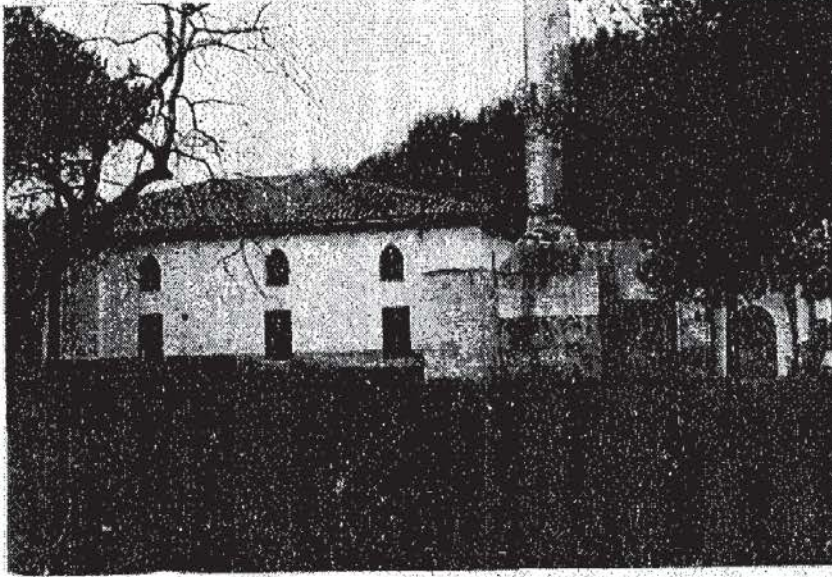
3m.

0 1

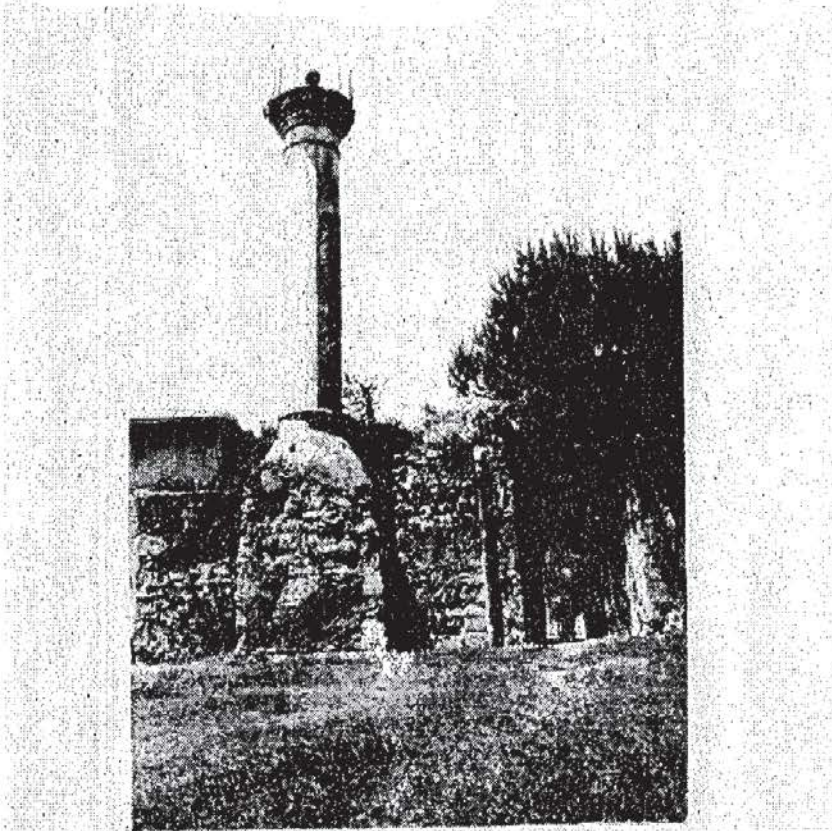


AP





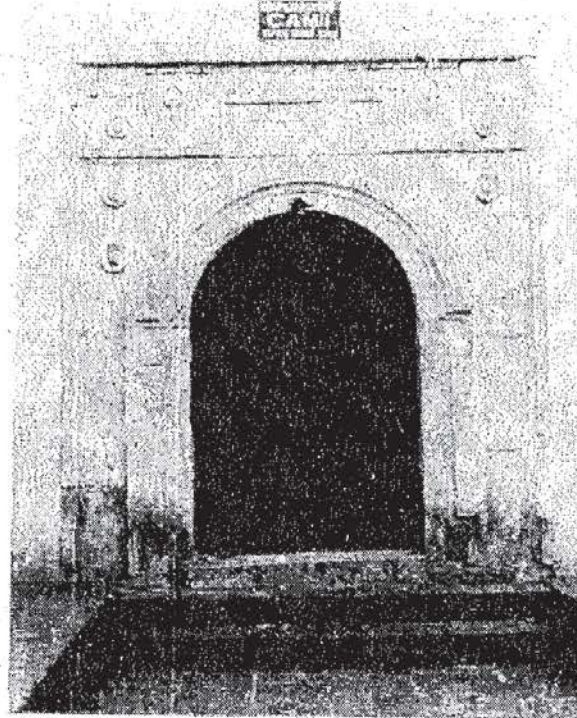
Resim 1- Eskipazar Camii. Dođudan Gorunüş.



Resim 2- Eskipazar Camii. Orijinal Bolumler



Resim 3- Eskipazar Camii. Orijinal Giriş



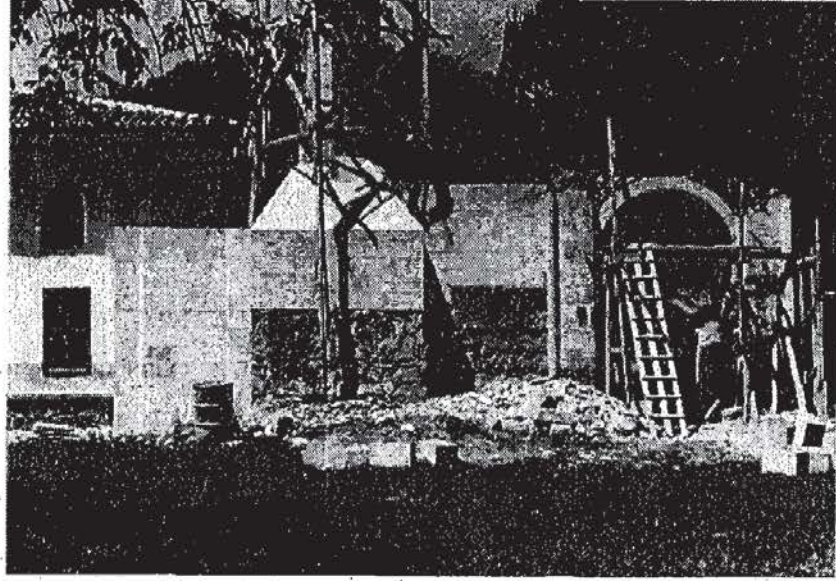
Resim 4. Eskipazar Camii. Bugünkü Giriş



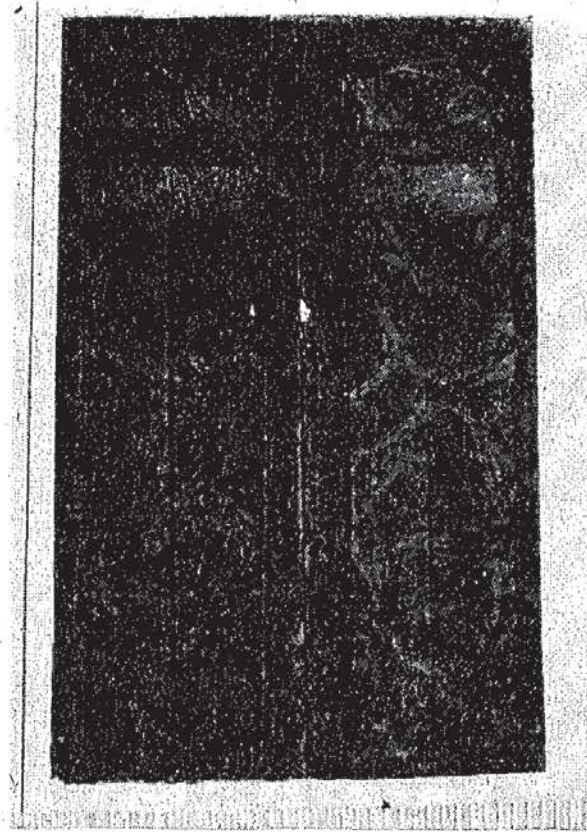
Resim 5- Eskipazar Camii. Girişten Detay



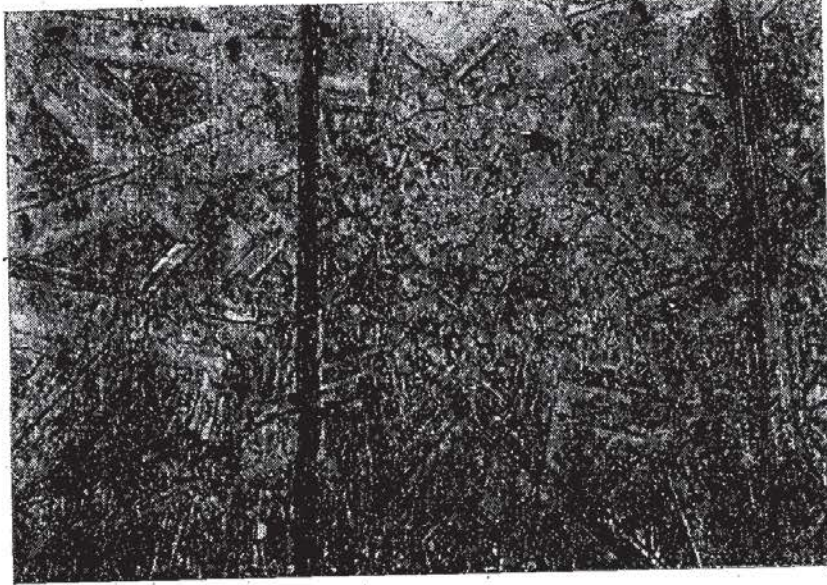
Resim 6- Eskipazar Camii. Kitabe



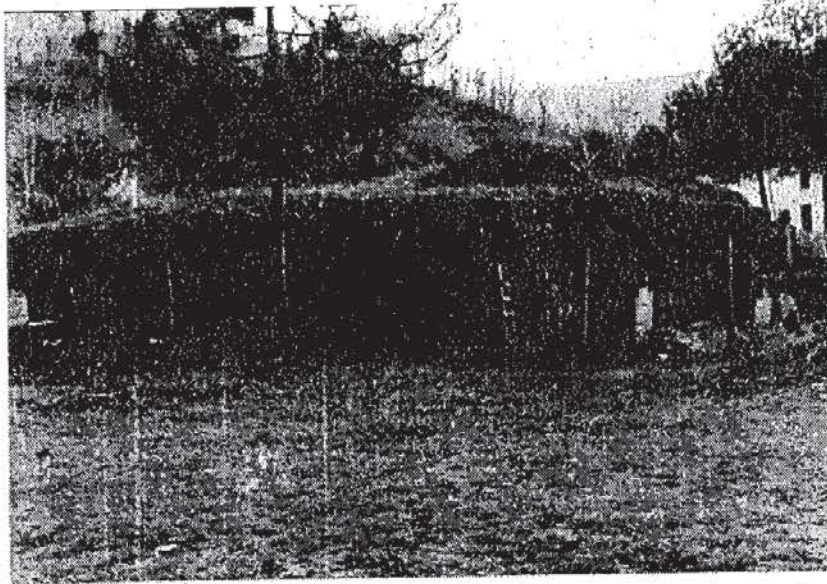
Resim 7- Eskipazar Camii. Orijinal Bölüm (Onarım sonrası)



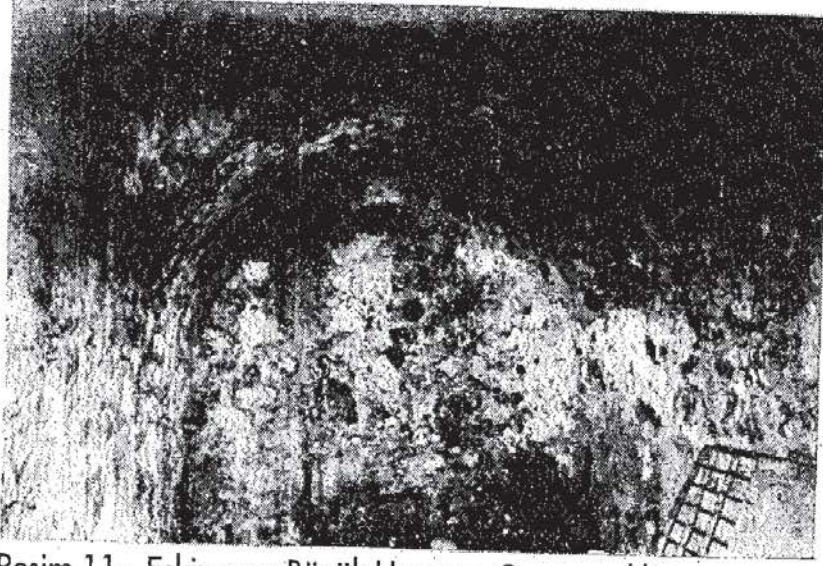
Resim 8. Eskipazar Camii. Ahşap Kapı Kanadı



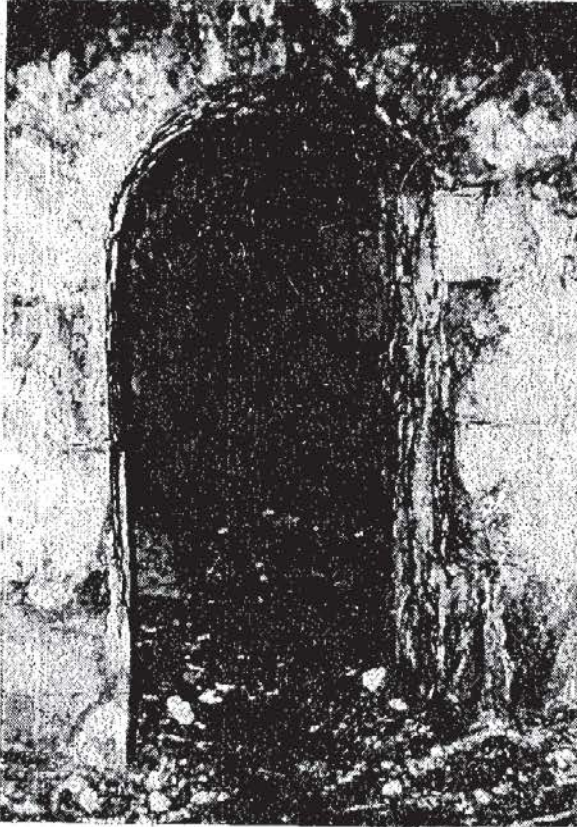
Resim 9- Eskipazar Camii. Ahşap Kapı Kanadından Detay



Resim 10- Eskipazar Büyük Hamamı



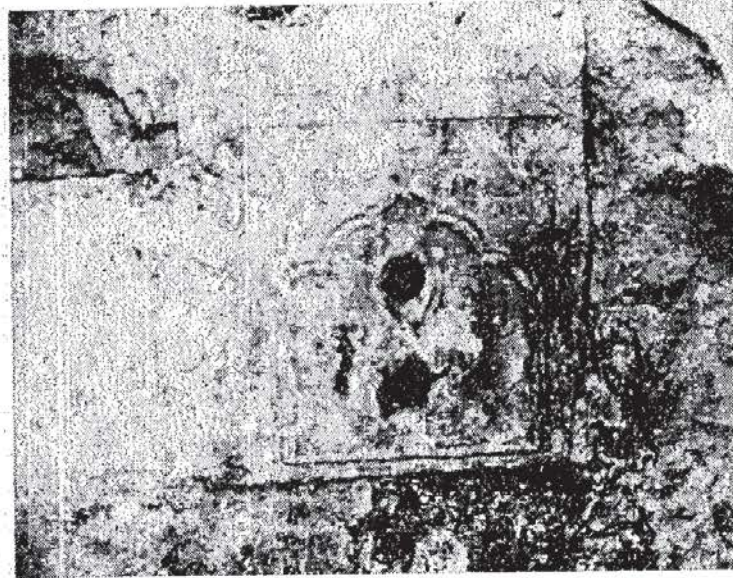
Resim 11- Eskipazar Büyük Hamam. Soyunmalık



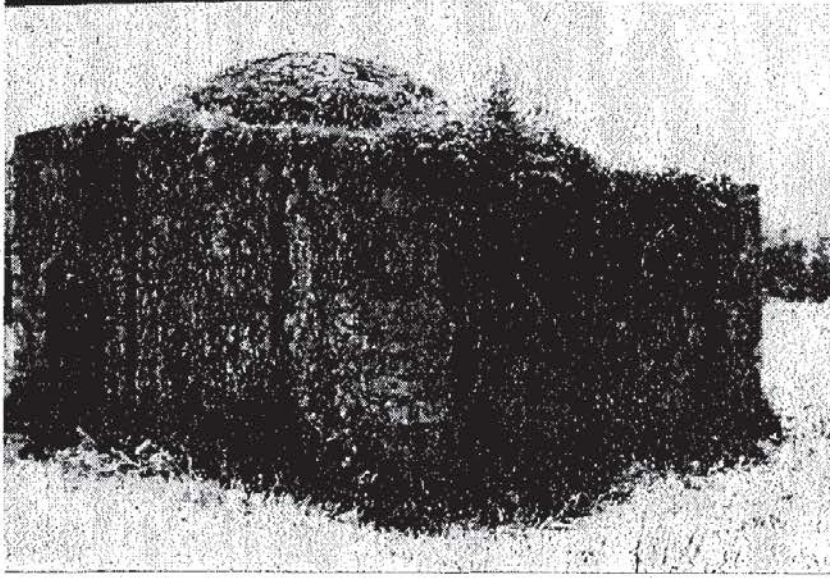
Resim 12.- Eskipazar Büyük Hamam. Kapı Açıklığı



Resim 13- Eskipazar Büyük Hamam. Pendantsif



Resim 14- Eskipazar Büyük Hamam. Kurna Aynası



Resim 15- Eskipazar Küçük Hamam. Genel Görünüş



Resim 16- Eskipazar Küçük Hamam. Kurna Aynası