

KONYA ARKEOLOJİ MÜZESİ'NDEN PIŞMIŞ TOPRAK KADIN BÜSTÜ

Dr. Asuman Baldıran * □

Daha önceki bir çalışmamızda Konya Arkeoloji Müzesi'nde bulunan pişmiş toprak heykelcikler gruplandırılarak ele alınmıştır¹. Sözü edilen çalışmadaki heykelciklerin tümü sahte örneklerdi. Aynı müzede bulunan kadın büstünü diğer heykelciklerden ayrı ele almak istememizin nedeni bu büstün orijinal olduğunu düşünmemizdir.

Müzede 1342 eser numarası verilmiş olan büst (Res.1-3), müzeye satın alma yoluyla gelmiştir. Büst, açık kıremit renkli hamurlu, kalde kısmındaki kırık müzede tamamlanmış, iyi pişirilmiş hamura sahip, 15,5 cm. yüksekliğinde, 8,3 cm genişliğindedir. Yuvarlak, profilli bir kalde üzerinde betimlenmiş kadın "V" yakalı chiton üzerine himation giymiştir. Başını hafifçe sağa doğru çevirmiş olan kadının saçı, yukarı doğru kavun dilimi tabir edilen şekilde 10 dilime ayrılmıştır. Her bir dilimin üzeri örgüye benzer tarzda şekillendirilmiştir. Arkada ortadan ayrılarak yanlara doğru taranan saç örülerek, birleştirilmiş ve başın üst kısmında bir topuz oluşturulmuştur. Küçük denebilecek yüzde ifade cansız ve donuktur. Üst ve alt kapakları belirtilen gözün, gözbebeği hafif yuvarlak şekilde işlenmiştir. Ancak, sol gözde kalıplama hatası nedeniyle oluşmuş olan şekil bozukluğu vardır. Burun düz, sivri, dudaklar oldukça küçük ve ince yapılmıştır. Kulakların şekli belirgin değildir. Kulak memesi hizasında, saçın hemen bittiği yerde yuvarlak formlu ve oldukça büyük küpeler dikkatimizi çeker. Özellikle sağ kulakta görülen küpe diğerine göre daha büyük yapılmıştır. Büstümüzün sadece ön cephesi işlenmiş, arka kısımda ise saç ve omuzların hemen üzerinde yer alan gliysi kıvrımı çok basit bir şekilde gösterilmiştir. Büstün arkasında, sırt

* Selçuk Üniversitesi, Fen-Edebiyat Fakültesi, Arkeoloji-Sanat Tarihi Bölümü Öğretim Üyesi.
1 A.Baldıran, "Arkeoloji Müzesinden Bir Grup Pişmiş Toprak Heykelcik," S.Ü. Fen-Edebiyat Fakültesi, Edebiyat Dergisi 11, Konya 1997, s. 127-141

kısımında 1,4 cm. çapında bir buhar deliği bulunmaktadır. Pişmiş toprak büstün cidarı 0,7 cm kalınlığındadır, içi boş olarak yapılmış ve iç kısmında koroplastosun parmak izlerini görmek mümkündür.

Roma portre sanatında İmparatorluk sınırları içindeki bütün kent ve kasabalara pek çok İmparatorun yontu ve büstlerinin yerleştirildiğini biliyoruz. Örneğin İmparatorluk sınırları içindeki Fransa, İtalya, Almanya, Yunanistan, Anadolu, Lübnan, Suriye ve Kuzey Afrika'da² bu tür yontular bulunmuştur. Bu bölgelerde bulunan yontu ve büstler işçilik, malzeme yönünden birtakım küçük farklılıklar göstermektedir. Portre ve yontuların bu kadar geniş alana yayılmasının nasıl olduğu konusu uzunca bir süre tartışılmıştır. Bu konuda pek çok öneride bulunulmuş, bunlardan en çok kabul edileni, merkezde yaratılan porte tipinin belli sayıda pişmiş topraktan veya alçıdan yapılan küçük ölçüdeki modellerinin hazırlanıp İmparatorluk sınırları içinde bulunan kent ve kasabalara gönderilmesi olmuştur. Bu küçük örneklerin yanısıra dönemin sikkelerinin de portre yapımında rolü olduğu şüphesizdir. Bugüne kadar yapılan kazılar sırasında gerek Anadolu'da gerekse Anadolu dışındaki pişmiş toprak heykelticilerin üretildiği merkezlerde, büst şeklinde yapılmış örneklerin yok denecek kadar az sayıda ele geçmesi dikkat çekicidir. Koroplastik sanatın son parlak dönemini İ.S.1.yy.da yaşadığı ve bu tarihten sonra hızlı bir düşüş dönemine girdiği, İ.S.2. yy. da da bu eserlerin ortadan kalkmaya başladığını biliyoruz³. Bu tür eserlerin az sayıda ele geçmesinin nedenini koroplastik sanatta yaşanan bu gelişmeye bağlıyoruz.

Büstün sahte olmaması gerektiğini arkasındaki buhar deliği, içinin boş olması, cidarının kalın olmaması, yapay patina tabakası bulunmaması ve iç yüzeyde yer alan parmak izleri göstermektedir⁴. Stilistik açıdan incelediğimizde büstte gördüğümüz en erken tarihe verebileceğimiz özellik saç frisöründe görülmektedir. Flaviuslar Döneminde yapılmış olan kadın portlerinde saç frisörü iyice abartılmış, alın üzerindeki saç bukleleri yuvarlak formlu, matkapla ve adeta bir diadem gibi yapılmıştır. Başın üst kısmında ise

² Roma İmparatorluk tarihi için bkz. Oktay Akşit, **Roma İmparatorluk Tarihi (M.Ö.27-M.S.395)** İstanbul Üniversitesi Edebiyat Fakültesi Yayınları 2052, İstanbul, 1985.

³ Ömer Özyiğit, "Avrupa Koleksiyonlarındaki Batı Anadolu Üretimi Sahte Terrakottalar" **VI.Araştırma Sonuçları Toplantısı**, Ankara, 1988, s.424.

⁴ Bu konuda ayrıntılı bilgi için bkz. Ö. Özyiğit, "Pişmiş Toprak Sahte Heykelticilerin Stil ve Teknikleri", **VII.Araştırma Sonuçları Toplantısı**, Antalya, 1989, s.245.

saç örgüsü ile yapılmış bir topuz görülmektedir⁵. Aynı saç frisörü Hadrian Döneminde de devam etmektedir, ancak bu kez alnı çevreleyen barok ifadeli bukleler açılmış ve dalgalı bir biçim almıştır. Başın arkasındaki kısımda, saç ortadan ikiye ayrılarak yanlara doğru taranmış, örülerek bu örgüler birleştirilip başın üst kısmında topuz oluşturmuştur⁶. Bizim Konya Arkeoloji Müzesi'nde bulunan pişmiş toprak büstümüzün saç frisörü sözünü ettiğimiz örneklerden biraz daha farklı biçimde ama aynı geleneğin koroplastik sanattaki devamı niteliğindedir. Büstümüzün saç frisörüne yakın örnekleri Antoninler Döneminde, Yaşlı Faustina portreleri arasında görmek mümkündür⁷.

Bunun dışında Roma portre sanatında göz bebeklerinin işlenmeye başlandığı dönem Geç Hadrian dönemidir. Bu dönemde göz bebekleri daha önceki devirlerde olduğu gibi boya ile değil hafif daire veya oyuk şeklinde yapılmaya başlanır. Pişmiş toprak örnekleri araştırdığımızda, benzer bir örneğin Tarsus'ta bulunduğunu gördük⁸. Tarsus'ta bulunmuş olan örneğin sadece baş ve boynun bir kısmı vardır ve İ.S.2.yy. başlarına tarihlenmiştir. İşçilik yönünden bizim büstümüzden daha kaliteli olan bir örnektir, ayrıca yüz ifadesi de bizim örneğimize göre daha canlı ve tatlı bir ifade taşımaktadır. Bu eserin boyunla birlikte yüksekliği 8 cm. dir. Bu yükseklik bizim ele aldığımız büstün yüksekliği ile birbirine yakındır. Konya Arkeoloji Müzesi'ndeki büstün baş yüksekliği 5 cm. dir. Benzer bir başka parça yine Tarsus'ta, baş kısmı saç frisörü hakkında herhangi bir şey söylememize olanak vermeyecek ölçüde kırık, boyun, göğüs ve kaidenin bir kısmı görülebilen ömektir⁹. Bunların dışında Myrina, Priene, Bergama, Stratonikeia vb. bir çok antik kentte yapılan kazılar sırasında büst şeklinde yapılmış herhangi bir örneğe rastlayamadık.

Gösterdiği stil ve teknik özelliklerinden dolayı Konya Arkeoloji Müzesindeki bu büstün en erken İ.S.2.yy'ın son çeyreğinden olması gerektiğine inanıyoruz.

5. Frederik Poulsen, **Greek and Roman Portrait**, Roma, 1968, Res.45.

6. F. Poulsen, **A.g.e.** Res.40.

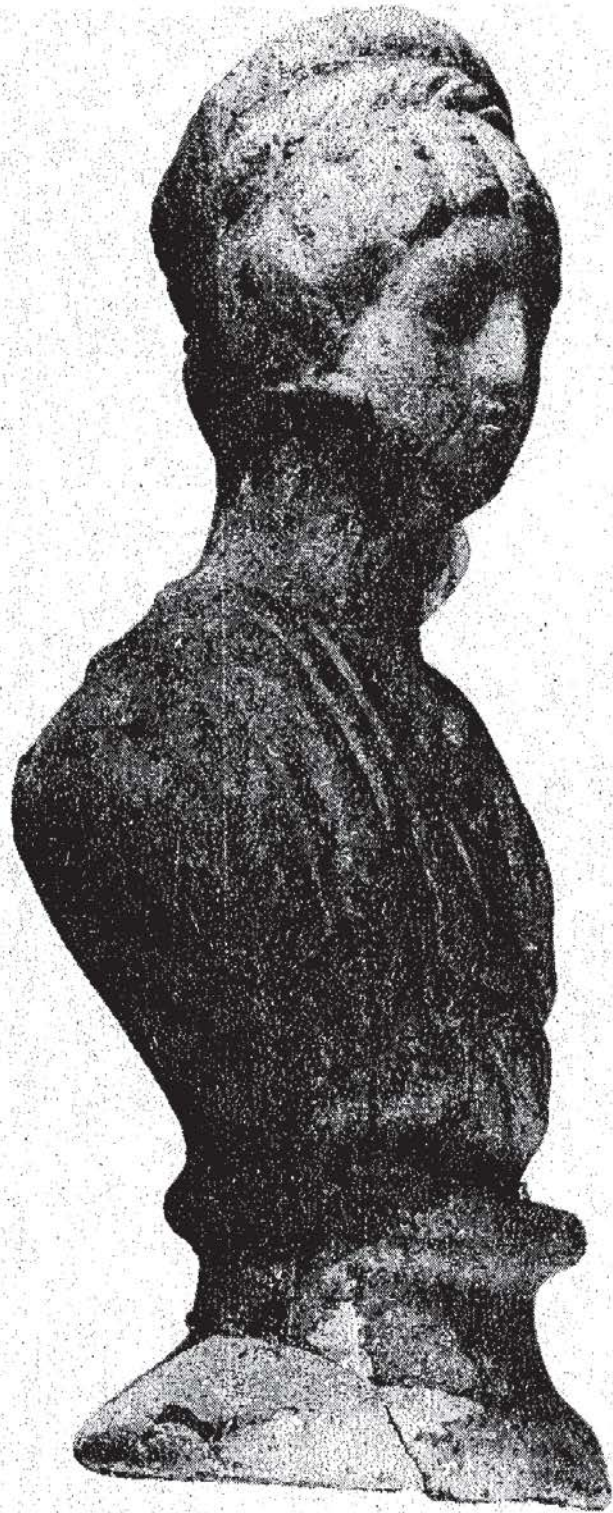
7. Max Weber, **Die Herrscherbildnisse in Antoninischer Zeit**, Berlin, 1939, Taf.10-12.

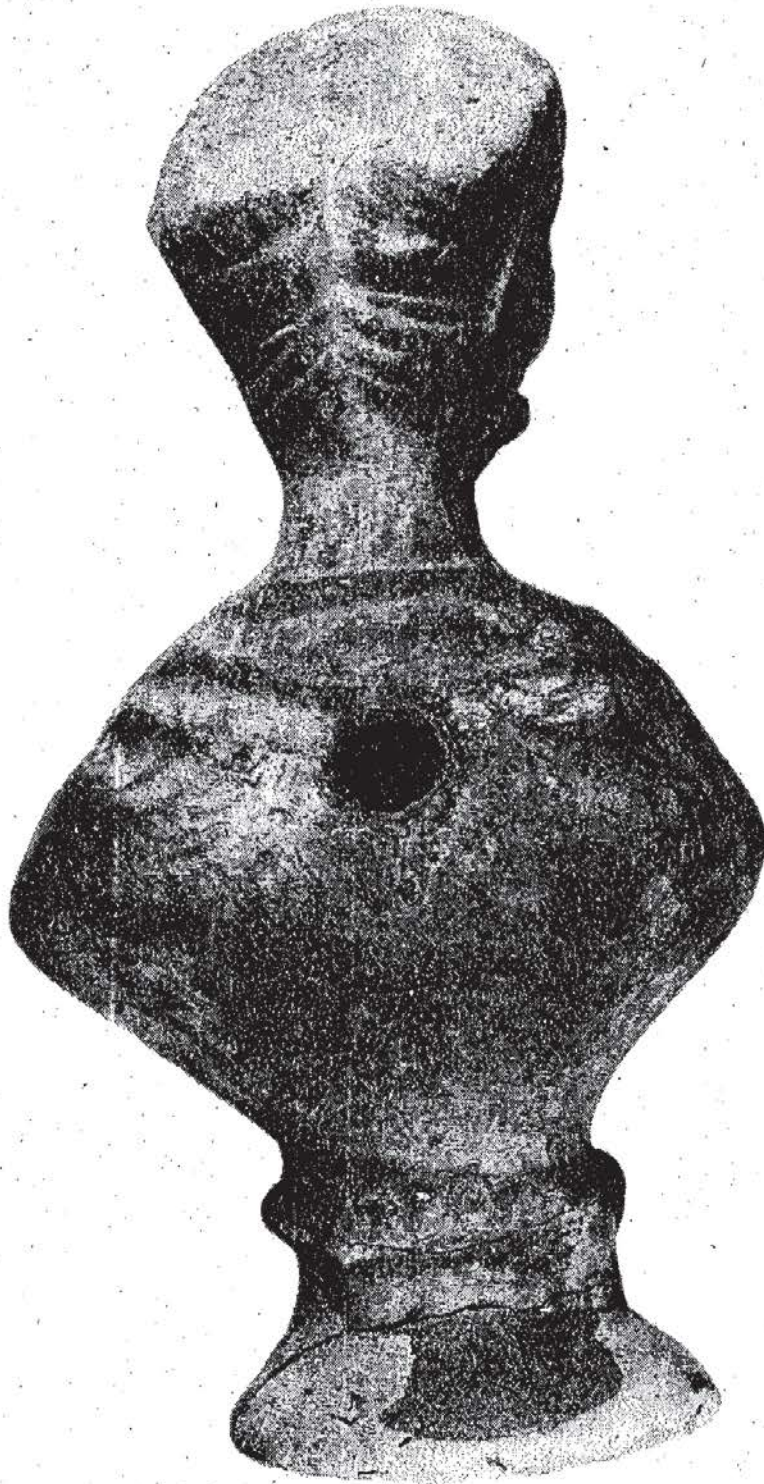
8. S.Mollard-Besques, **Catalogue Raisonné Des Figurines et Reliefs En Terre Cuite Grecs Étrusques et Romains**, III, Paris, 1972, Pl.144.f-j

9. S. Mollard-Besques, **A.g.e.**,Pl.425.k



Resim 1





Resim 3