

KONYA ARKEOLOJİ MÜZESİNDEN BİR GRUP PIŞMIŞ TOPRAK HEYKELCİK

Dr. Asuman Baldıran *□

Müzelerimizdeki pişmiş toprak heykelciklerin sayısı azımsanmayacak kadar çoktur. Bu heykelciklerin büyük bir bölümü müze depolarında bulunmaktadır. Çalışmamızda öncelikle, bu konuda daha önce üzerlerinde herhangi bir çalışma yapılmamış olması nedeniyle Konya Arkeoloji Müzesinde, depoda bulunan pişmiş toprak heykelcikleri ele almayı uygun bulduk¹.

Antik merkezlerde yapılan arkeolojik kazılar sonucunda çok sayıda özgün ve kaliteli pişmiş toprak heykelcik ele geçmiştir². Kaliteli bir işçilikle yapılan bu eserlerin ele geçmesi, pişmiş toprak heykelciklere olan ilginin artmasına neden olmuş ve bunların sahtelerinin üretilmesi konusu ortaya çıkmıştır.

Sahte olan pişmiş toprak heykelciklerin iyi bir işçilikle yapılmış olanları, yasal olmayan yollarla yurt dışına götürülerek pek çok ünlü antika galerisi ve müzelere satılmışlardır³. Bu arada yine bu tür heykelcikler Türkiye müzelerine müsadere, bağış ve satın alma yoluyla girmiştir.

Antik dönemlerde pişmiş toprak heykelciklerin çeşitli amaçlarla kullanıldığını görüyoruz. Bunlar genellikle çocuk oyuncuğu, kutsal eşyalar ve

¹ Bu konu üzerinde çalışmaya izin veren Anıtlar ve Müzeler Genel Müdürlüğüne, yardımlarından dolayı Konya Arkeoloji Müzesi araştırmacılarından K.Mertek'e, fotoğraflarını çekimini üstlenen Uzman B.Söğüt'e teşekkür ederim.

² Özellikle Fransız Arkeologlar tarafından Myrina'da yapılan kazılar sonucunda çıkan çok kaliteli ve özgün eserler tüm dikkatleri pişmiş toprak heykelcikler üzerine çekmiştir.

³ Ö.Özyiğit, 'Avrupa Koleksiyonlarındaki Batı Anadolu Üretimi Sahte Terracottalar', VI.Araştırma Sonuçları Toplantısı, Ankara, 1988, s.411-450.

mezar armağanları olarak kullanılmışlardır⁴.

Erken dönemlere ait olan pişmiş toprak heykelcikleri elde şekillendirme dışında kullanılan diğer yöntem, çömlekçi çarkları üzerinde bir silindir ya da kozalak gibi içi boş bir figür olarak yapılıp el ile biçimlendirmektir. İlk kalıp tekniğinin kullanılması İ.Ö. 700 yıllarında doğu uygarlıklarının etkisi ile görülmeye başlar⁵. Kalıp tekniğinde ön ve arka cephe aynı kalıplarda çıkarılır. Kalıbın içerisine hamur ince tabakalar biçiminde elle üç-dört kat basılmasıyla oluşturulan parçalar barbotin tekniğiyle yapıştırılır, beklenir ve hamur suyunu çektikten sonra ön ve arka kalıplar ayrılır. Rötüşlamadan sonra hamur gölgede kurutulur, sonra yüksek ısıda fırınlanır⁶. Kalıp tekniğinin kullanılması ile, kalıpta yapılmış olan pişmiş toprak heykelciklerin arkalarına buhar deliği yapılmaya başlanır. Bu heykelciklerin arkalarında bulunan buhar deliklerinin önemi fazladır. Pişmiş toprak heykelciklerin fırınlanması sırasında hamurun içinde bulunan su buharı buradan çıkarak heykelciklerin daha iyi pişmesini sağlamaktadır⁷.

Konya Arkeoloji Müzesinde bulunan pişmiş toprak heykelcikleri: I- Çıplak Pişmiş Toprak Kadın Heykelcikleri, II- Giyimli Pişmiş Toprak Kadın Heykelcikleri, III- Eros Heykelciği olmak üzere üç bölümde incelemeyi uygun bulduk.

I- Çıplak Pişmiş Toprak Kadın Heykelcikleri: Bu grupta inceleyeceğimiz ilk heykelciğimiz, açık kıremit rengi hamura sahip, 1427 envanter numaralı ve 25.5cm. yüksekliğinde olan Aphrodite heykelciğidir (Resim 1-2). Bu heykelcik, orijinal Knidos tipi Aphrodite olan tipin yozlaşmış bir örneğidir⁸. Aynı tipte yapılmış olan pişmiş toprak heykelciklerin benzerlerini İzmir, İstanbul ve Bergama Arkeoloji müzelerinde görebiliriz⁹.

⁴ R.A.Higgins, *Greek Terracotta Figures*, BMC, London, 1969, s.7 vd.

⁵ Ö.Özyüğit, "Pişmiş Toprak Sahte Heykelciklerin Stil ve Teknikleri", *VII.Araştırma Sonuçları Toplantısı*, Antalya, 1989, s.245.

⁶ A.Baldıran, "Stratonikela Hellenistik Dönem Terracottaları", *S. Ü. Fen-Edebiyat Fakültesi Edebiyat Dergisi* 7-8, Konya, 1992-1993, s.207.

⁷ Ö.Özyüğit, *VI.Araştırma Sonuçları*, s.420; Ö.Özyüğit, *VII.Araştırma Sonuçları*, s.247.

⁸ Knidos tipi örnek alınarak yapılan bu Aphrodite heykelciğinin özgün tipleri; S.Moliard-Besques; *Catalogue raisonne des figurines et reliefs en terre cuite grecs, etrusques et romains, II Myrina*, Musee du Louvre et Collections des Universites de France, Paris, 1963 (Bundan sonra *Louvre II*) 16-18, Lev.15-17, G.Mendel, *Catalogue des figurines grecques de terre cuite*, İstanbul, 1908, s.286-287, Lev.VIII,2.

⁹ Ö.Özyüğit, *VII.Araştırma Sonuçları*, s.240, Res.3; İzmir Arkeoloji Müzesi 6327-6368 env. numaralı, İstanbul Arkeoloji Müzesindeki envantersiz Aphrodite heykelcikleri.

Dikdörtgen formlu bir altlık üzerinde, ayakta duran çıplak kadın heykelciğimizin sol tarafında yunus balığına çok benzeyen bir figür, sağ tarafında ise Aphrodite'nin elni başının üzerine koyduğu bir çocuk figürü bulunmaktadır. Pişmiş toprak heykelcik kırık parçalar birleştirilmek suretiyle tamamlanmıştır. İçi boş olarak kalıp tekniği ile yapılmış olan heykelciğimizin vücut, el, kol ve bacaklarının yapılışı son derece basit bir işçilik göstermektedir. Özgün Knidos tipli Aphrodite heykelciklerinde, tanrıçanın yanında yer alan ve üzerine şalını bıraktığı hydrianın formu pek çok sahte örnekte bozulmuş ve hydria artık tanınmaz hale gelmiştir¹⁰. Bizim örneğimizde ise bu kabin yerini yunus balığı almıştır¹¹. Sağ tarafta bulunan çocuk figürü de kanımızca yine Hellenistik ve Roma dönemi pişmiş toprak heykelcikleri arasında çok sayıda örneği bulunan Aphrodite-Eros ikili kompozisyonlarının etkisi ile yaratılmış olmalıdır. Ancak burada Eros heykelciklerinde olmasını beklediğimiz kanatlar görülmemektedir. Bu figürün Eros olarak adlandırılabilceğini söylememiz olası kılan tek özellik Aphrodite ile birlikte betimlenmiş olmasıdır. Aphrodite heykelciğinin vücudu, ağırlığını sağ bacak üzerine vermiş gibi durmaktadır. Bu duruş nedeniyle heykelciğin sağ tarafında bir "S" hareketi oluşmuştur. Ancak bacakların dizden aşağı olan kısmı çok kısa yapılmış ve esere adeta diz çökmüş görünümü kazandırmıştır. Aynı özellik Eros figüründe de görülebilir. Kollar ve boynuca vücut ve bacaklarda izlediğimiz ilkelik ve orantısızlık hemen dikkati çekmektedir. Boyun vücuda göre oldukça kalın ve uzun; kollar çok ince yapılmıştır. Bu tipte yapılmış Aphrodite'nin en yakın özgün örneğini Myrina eserleri arasında görebiliyoruz¹². Kalın ve uzun boyun üzerindeki baş küçük ölçüde yapılmıştır. Dalgalı saç ön kısımda bir diadem gibi yükseltilmiş ve uç kısmı yuvarlak bir çıkıntı ile sonuçlandırılmıştır. Bu tarzda saç kuaförünü yine Myrina eserleri arasında bulabiliyoruz¹³.

1427 envanter numaralı olan bu heykelciğe yandan baktığımızda (Resim 2), vücudun hacminin fazla olmadığı ve yassı bir görünümü olduğunu görebiliyoruz. Heykelciğin arkası işlenmemiş ve düz olarak

¹⁰ Ö. Özyiğit, VII. Araştırma Sonuçları, s.243.

¹¹ Myrina'da da Anadyomene tipli Aphroditeler arasında yunus balığı figürü olan örnekleri görebiliyoruz: Louvre II, pl.19/a (MYR 36), pl.19/b (MYR 37).

¹² Louvre II, Lev.15-17, Lev.20, d; P.G.Leyenaar-Plaisier, *Les terres cuites grecques et romaines, Catalogue de la collection de musée national des antiquités a Leiden I, II*, Leiden 1979, s.253, Lev.93, (Bundan sonra *Leiden*).

¹³ Louvre II, pl.21/b (MYR 22), s.43-47; G.Deux, *Chronique des Fouilles et Decouvertes Archeologiques en 1965*, s.795, fig.3.

birakılmıştır. Pişmiş toprak heykelciğimizdeki basitlik, ayrıntıların çok iyi verilmemiş olması, uzuvlar arasındaki orantısızlık ve yassılık¹⁴, cidarın kalınlığı ve buhar deliği olmaması gibi unsurlar bu heykelciğin sahte olabileceği fikrimizi kuvvetlendiren özelliklerdir.

Yukarıda anlattığımız pişmiş toprak heykelcik ile aynı özellikleri gösteren bir diğer heykelcik 1428 envanter numaralı, 24.5cm. yüksekliğe sahip, açık kiremit rengi hamurlu olan heykelciktir (Resim 3). Bu heykelcik ilk örneğimizden daha basit işçilik göstermektedir. Önceki heykelcikte Aphrodite'nin sağ eli altında bulunan çocuk (Eros) figürü kaybolmuş, bunun yerini yunus balığı figürü almıştır. Sol tarafta ise ne olduğu tam anlaşılamayan düz bir destek bulunmaktadır. İkinci örneğimizdeki yunus balığı figürü öncekinin tam tersi yöne, sağ tarafa ve formu daha da bozulmuş olarak yerleştirilmiştir. Yunus balıkları her iki örneğimizde de ağız kısımları altlığın üzerine gelecek şekilde, kuyrukları yukarı doğru yerleştirilmişlerdir. Yunus balığı ile birlikte betimlenmiş bir Aphrodite örneğini Amphipolis'te görebiliriz¹⁵. Her iki heykelcikte de buhar deliği bulunmamaktadır. Büyük bir olasılıkla bu iki heykelcik aynı kalıptan çıkmış olmalıdır. Antik dönem stiline anımsatan ve basit bir işçilik gösteren sahte pişmiş toprak heykelcikler, özgün heykelciklerden esinlenerek yeni kalıplar oluşturularak yapılmış olmalıdır. Bu kalıplar üzerinde yapılan değişikliklerle yeni tipler yaratılmış olmalıdır. Bizim Konya Arkeoloji Müzesindeki Aphrodite tiplerimiz Ö.Özyiğit'in ele aldığı Aphroditeler ile aynı atölyede üretilmiş olan sahte pişmiş toprak heykelcikler olmalıdır¹⁶. Bu heykelciklerin stillerinin yanısıra yüksekliklerinin de birbirine çok yakın olması bu fikrimizi destekleyen özelliklerdir.

Birinci grupta inceleyeceğimiz bir başka pişmiş toprak heykelcik, 1401 envanter numaralı, koyu devetüyü rengi hamura sahip 28.7cm. yüksekliğindeki heykelciktir (Resim 4). Antik dönemde Anadyomene olarak tanınan tipte yapılmıştır¹⁷. Saç, yüzü dalgalı olarak çevrelemekte ve arkada,

14 Ö.Özyiğit, VI.Araştırma Sonuçları, s.420.

15 G.Deux, a.g.y., s.795, fig.3

16 Ö.Özyiğit, VII.Araştırma Sonuçları, s.240, Resim 3.

17 Bu tip eserlerin özgün olanları Myrina'da, Atina Agorasında Roma dönemi eserleri arasında bulunmaktadır: Louvre II, Lev.19/c ; G.Grandjouan, *Terracottas and Plastik Lamps of the Roman Period, Agora XII*, 1961, s.7. ; H.C.Butler, *The Excavations 1910-1914 Sardis, Vol.VI*, Amsterdam, 1969, fig.III, 76. ; J.Mertens, *'Stasepen Near Herakbeke'*, *FA XXII*, pl.XVIII/49. ; E.Pottier, *Diphilos et Les Modeleurs de Terre Cultes Grecques*, Paris, 1909, pl.XVIII, fig.322. ; Ayrıca bu tipin bronz örnekleri için bkz: G.M.A. Richter, *The Sculpture and Sculptors of the*

ensede küçük bir topuzla toplanmaktadır. Özgün Anadyomene tipli Aphrodite heykelciklerinde Aphrodite, yukarı doğru kaldırdığı elleri ile, banyodan sonra uzun saçlarının suyunu alırken betimlenmiştir. Batı Anadolu'da birçok antik merkezde, Anadyomene tipli Aphroditeler ele geçmiştir¹⁸. Bizim ele aldığımız Aphrodite heykelciği duruş olarak Myrina mezarlıklarında ele geçen heykelciklerle aynı pozda; vücut ağırlığını sağ bacağın taşıdığı, sol bacağın hafifçe geriye yana doğru atıldığı heykelciklere benzemektedir. Heykelciğimizde geriye doğru atılmış olan sol bacak diz üzerinden kınktır. Müze elemanları tarafından bu kınk bacak yapıştırılmıştır. Anadyomene tipli örnek alınarak yapılmış olan bu pişmiş toprak heykelciğin ellerinde, ne suyunu aldığı saç tutamı ne de başka herhangi bir nesne bulunmaktadır. Heykelcik bir altlığa da sahip değildir, bir heykel gibi ayak tabanları üzerinde durmaktadır. Konya Arkeoloji Müzesindeki bu heykelciğin saç işlenişi de farklıdır. Benzer şekildeki saç işlenişi Myrina eserleri arasında çeşitli tipteki heykelciklerde görülebilir. Heykelciğimizin arkasında buhar deliği yoktur (Resim 5). Alt kısımda da pişirmenin iyi olmasını sağlayan bir açıklık görülmemektedir. Heykelciğe yandan baktığımızda fazla hacimli olmadığı ve kalçanın kalıplama hatası nedeniyle oldukça düşük olduğu farkedilmektedir (Resim 6). Bütün bu özellikleri birleştirdiğimizde heykelciğin sahte olma olasılığı kuvvetlenmektedir.

Yine Anadyomene tipinden esinlenilerek yapılmış olan dört tane pişmiş toprak heykelcik, Konya Arkeoloji Müzesinde 1423 (Resim 7), 1425 (Resim 8), 1426 (Resim 9) ve 1429 (Resim 10) envanter numaralı heykelciklerdir. Bu dört eser aynı özellikleri göstermekte, aynı renkte hamura ve birbirine çok yakın ölçülere sahiptirler¹⁹. Bu heykelciklerin dördü de, çıplak olarak dikdörtgen formlu ve ön yüzlerinde yunus balığı kabartması olan birer altlık üzerinde ayakta durmaktadır. Dirsekten itibaren kıvrılarak yukarı kaldırdıkları sağ elleri ile; başlarının üzerinden gelerek ayak bileklerine

Greeks, London, 1950, fig.49 ; H.F.Mussche, *Monumenta Graece et Romana*, Leiden, 1967, fig.90.

¹⁸ H.Goldman, *The Hellenistic and Roman Periods, Excavations at Gözlükule, Tarsus I*, Princeton, 1950, fig.211/10, 212/9-11 (bundan sonra Tarsus I) ; *Louvre II*, Lev.19/a-f ; S. Besques, *Catalogue raisonne des figurines et reliefs en terre cuite grecs, etrusques et romains III*, Paris, 1972, Lev.56/b (D 273), Lev.156/c (D 852), Lev.339 ; E.Töpperwein, *Terracotten von Pergamon*, Berlin, 1976, Lev.34 (207-209) ; *Leiden*, Lev.136 (1058), Lev.148 (110), Lev.149 (1145) ; *Louvre II*, Lev.10/d (LY 1577), Lev.21 (MYR 22) ; *Louvre III*, Lev.179/i-h

¹⁹ 1423 env.no: 22.5cm. ; 1425 env.no: 22.5cm. ; 1426 env.no: 22.3cm. ; 1429 env.no: 23.5cm.

kadar uzanan şallannın bir ucunu tutmaktadır. Aşağıya doğru indirdikleri sol elleri ile de şallannın diğer ucunu tutarlar. Bu heykelciklerin hiçbirisinde ayrıntılar belli olmamaktadır. Çok yıpranmış izlenimi vermektedirler. Özellikle saç tipleri ve yüz ifadesi ile ilgili herhangi bir şey söylemek mümkün değildir. Bu heykelciklerin dördü de aynı kalıptan alınmış olmalıdır. 1429 envanter numaralı heykelcikteki (Resim 10) 1cm.lik yükseklik farkı boyundan kırılmış olan başın yapıştırılması ve saçın diğerlerine oranla daha az yıpranmış olması nedeniyle açıklanabilir. Bu tip Aphroditelerin özgün örneklerini Tarsus²⁰, Stratonikeia²¹ ve Makedonya'da²² görmek olasıdır. Konya Arkeoloji Müzesindeki heykelciklerin arkalarındaki buhar delikleri çok basit bir şekilde yapılmıştır. Aynı tipin özgün örneklerinde görülen ince işçilik bu heykelciklerde görülmez. Özgün pişmiş toprak heykelciklerde Aphroditelerin elleri ile tuttukları şalın kıvrımları, bu tutuşa uygun olarak çok güzel bir şekilde verilmiştir. Bizim örneklerimizde ise bu özelliğin görülmesi mümkün değil.

Bu dört pişmiş toprak heykelcik, aynı grup içinde ele aldığımız 1427 (Resim 1-2) ve 1428 (Resim 3) envanter numaralı Aphrodite heykelcikleri ile aynı atölyede üretilmiş sahte heykelcikler olmalıdır. Bu heykelciklerin hepsinde sanatçı, Yunus balığı figürünü, ya kabartma ya da tanrıçanın yanında bulunan ikinci figür olarak kullanmıştır.

Bu grupta ele alacağımız diğer heykelcik 1310 envanter numaralı, çıplak olarak betimlenmiş olan bir başka Aphrodite heykelciğidir (Resim 11). Bu heykelciğin başı boyundan itibaren kırık ve kayıptır. Sonradan yapıştırılmış olan baş, heykelciğin gövdesi ile uyum sağlamamıştır. Sonradan ilave edilen baş heykelciğin gövdesine göre bir hayli büyüktür. Yapıştırılmış olan bu başın heykelciğe ait olmaması gerekir. Bu nedenle biz burada sadece gövde üzerinde duracağız. Vücut ağırlığını sağ bacak üzerine vermiş, sol bacağı dizden kıvrarak hafifçe öne uzatmıştır. Vücudun kalçalardan aşağısını örten himation, önde kasıkların hizasında arkaya dönerek kalçalar üzerinden kumaş tomanı halinde dolanır. Himation sol yanda, sol kol üzerinden aşağıya

²⁰ Tarsus I, Fig.211/2-3.

²¹ A.Baldıran, a.g.y., s.215, Resim 4.

²² P.Karanastassıs, "Untersuchungen zur kaiserzeitlichen Plastik in Griechenland", AM 101, 1986, s.236, 259, 290, Taf.65/3-4 10263 (AI 41), (AI 42) numaralı Thessaloniki Arkeoloji Müzesinde bulunan iki pişmiş toprak figürüdür. Buradaki örneklerde Aphrodite'nin üzerinde durduğu altığin ön yüzünde kabartma Eros figürü bulunmaktadır. Ayrıca Aphrodite üzerine bir chiton giymiştir. Bu terracottalar beraberlerinde bulunan mezar kabartmaları ile birlikte değerlendirilerek İ.Ö.150-180 tarihlerine verilmiştir.

sarkar. Sağ kol omuz hizasından, sol kol dirsekten, sağ bacak dizden itibaren kırıktır. İki bacağın arasındaki kumaş kıvrımları düz bir şekilde aşağıya inmektedir. Arkada buhar deliği yoktur. Önceki heykelciklere göre daha iyi bir işçilik göstermektedir. Myrina eserleri arasında aynı pozda Aphroditeler değişik şekillerde görülür²³.

Birinci grupta inceleyeceğimiz son pişmiş toprak heykelcik, bir niş içerisinde kabartma olarak betimlenen çıplak Aphrodite figürü ve sağ tarafında yer alan yunus balığı figürüdür (Resim 12). Dikdörtgen biçimde bir altlık üzerinde yer alan nişin derinliği çok azdır. 1973.16.10 envanter numaralı bu heykelcik 16cm. yüksekliğindedir. Arkasında bir buhar deliği vardır. Hamuru şimdiye kadar incelediğimiz heykelciklerden farklı olarak gri renklidir. Niş kemeri, Aphrodite ve yunus balığı kabartmalarının her iki yanındaki sütunceler üzerine oturmaktadır. Heykelcik ön ve arka olmak üzere iki kalıptan çıkarılmış ve birleştirilmiştir. Niş içerisinde yer alan Aphrodite sol kolunu Anadyomene tipli Aphroditelerde olduğu gibi yukarı kaldırmış, sağ kolunu ile ön kısmını kapatmaktadır. Benzer tipte niş içerisinde yapılmış olan örnekleri Tarsus'da görmek mümkündür²⁴.

II- Giyimli Pişmiş Toprak Heykelcikler: Bu grupta ele alacağımız pişmiş toprak heykelciklerden ilki 1974.16.7 envanter numaralı 29.5cm. yüksekliğinde, devetüyü rengi hamurlu, dikdörtgen formu altlık üzerinde ayakta duran Chiton ve himation giyimli heykelciktir (Resim 13). Bu heykelcik iki kolunu da daha önce birinci grupta incelediğimiz çıplak Anadyomene tipinden yaratılmış olan Aphroditeye benzer tarzda (Resim 4) yukarı doğru kaldırmıştır. Önceki heykelcikte olduğu gibi yukarı kaldırdığı elleri ile ne yaptığını anlayabilmek olanaksızdır. Aynı tipte yapılmış giyimli kadın heykelciklerinin sahte olan benzer örneklerini İstanbul ve İzmir Arkeoloji Müzelerinde bulmak mümkündür²⁵. Bu tipte giyimli kadın heykelcikleri Tanagra Nekropolünde çıkarılan eserler arasında İ.Ö.3.yüzyıl ve İ.Ö.2.yüzyılın ilk yarısına tarihlendirilmişlerdir. Batı Anadolu'da Myrina'da yapılan kazılar sonucunda da çok sayıda giyimli pişmiş toprak heykelcik bulunmuştur. Ancak bizim Konya Arkeoloji Müzesindeki giyimli heykelciğimizin altığı, kollarının stili ve saçın işlenişi bu döneme ait özellikler

²³ Louvre II, Lev.26-28.

²⁴ Tarsus I, Fig.212/13, ayrıca Tarsus'ta bir kandilin disküsü üzerinde kabartma olarak niş içerisinde Aphrodite betimlenmiştir: Fig.107/336.

²⁵ Ö.Özyiğit, VII.Araştırma., s.242, Resim 9.

taşımamaktadır. Heykelciğin üzerinde bulunan yoğun kireç tabakası bu heykelciğin de sahte olduğunu gösteren önemli ipuçlarıdır. Özgün eserlerde bu şekilde, adeta kirece batırılmış gibi olan patina tabakası görmek olanaksızdır²⁶.

Bu gruba ait olan ikinci heykelciğimiz, 315 envanter numaralı, 26.3cm. yüksekliğinde ayakta duran, üzerine kolları açıkta bırakan, vücut hatlarını çıplakmış gibi gösteren ince bir elbise giymiş heykelciktir (Resim 14). Heykelciğin üzerinde durduğu bir altlık yoktur. Sağ kolunu aşağıya uzatmış, sol kolunu dirseten bükerek öne uzatmıştır. Sol elin parmakları açık olarak el salları pozda gösterilmiştir. Heykelciğimizin arkasında ve alt kısmında buhar deliği ya da bu işlevi üstlenecek bir açıklık bulunmamaktadır (Resim 15). Arka cephe işlenmemiştir. Saç kuaförü de hayli değişik bir tarzda yapılmıştır. Küçük başın etrafını kuvvetli ve dalgalı olarak yapılmış saç çevrelemektedir. Saçın arka kısmı bere geçirilmiş gibi yuvarlak yapılmıştır. Yanlarda omuzlar üzerine düşen iki saç örgüsü, saç telleri belirtilmeden, rulo şeklinde yapılarak sonradan başa yapıştırılmıştır. Özgün heykelciklerde bu şekilde basit bir saç işlenişi görmek mümkün değildir. Bu saç tipinin örnek alınarak yapıldığı çok güzel örnekleri Roma portreleri arasında Trajan dönemi özelliği gösteren kadın portrelerinde görebiliriz²⁷. Ancak bu portrelerde de omuzlar üzerine düşen saç örgüsü yoktur, sadece saçın üst kısmı ile bir benzerlik kumamız olasıdır. Konya Arkeoloji Müzesindeki heykelciğimize benzer tipte bir pişmiş toprak heykelcik Rhen bölgesinde özel bir koleksiyonda bulunmaktadır²⁸. Bu örnekte saçın üst kısmı benzer tarzdadır, ancak omuzlar üzerine üçer saç örgüsü düşmektedir ve daha ince bir işçilikle yapılmıştır. Bizim heykelciğimizdeki bu iki saç örgüsünün başa eklenişi çok basit bir şekildedir (Resim 16). Kulaklar çok büyüktür ve yuvarlak formlu küpe taşımaktadır.

Giyimli pişmiş toprak heykelciklerimizin üçüncü örneği, yine ayakta duran bir kadın heykelciğidir (Resim 17-18). 1972.21.106 envanter numaralı, 20cm. yüksekliğinde ve koyu devetüyü rengi hamura sahiptir. Başında miğferi, sol tarafında kalkanı, kalkanın arkasında atı, göğsünde aegisi ile bir Athena figürü betimlenmiş olmalıdır. Heykelciğin arka cephesi kırık ve kayıptır. Athena'nın üzerindeki giysi belde bir kemerle sıkılmıştır. Heykelcikte

²⁶ Ö.Özyiğit, VII.Araştırma., s.250.

²⁷ J.Inan-E.Rosenbaum, *Roman and Early Byzantine Portrait Sculpture in Asia Minor*, London, 1966, Pl.CXXVII/1-4

²⁸ Ö.Özyiğit, VI.Araştırma., Resim 28.

vücut ağırlığı sağ bacak üzerine verilmiş, sol bacak dizden kıvrılarak geriye doğru atılmıştır. Bu duruşa uygun olarak elbisenin kemerin altında kalan bölümünde kıvrımlar, sol taraftan, kemer altından çıkarak sağ bacak üzerine doğru açılarak diagonal bir biçimde verilmeye çalışılmıştır. Athena sol kolunu, sol tarafta yer alan atın başı üzerine koymuştur. Sağ kol yukarı ve yan tarafa doğru uzatılmış olmalıdır. Sağ kolun dirsekten itibaren kırık olduğu görülmektedir. Grek yontularında kalkan, mızrak ve miğferli olan Athena Parthenos tipi çok sık tekrarlanmıştır²⁹. Ayrıca aynı tipli vazo resimleri üzerinde de görebiliriz³⁰.

Konya Arkeoloji Müzesindeki pişmiş toprak Athena heykeliğinde şimdiye kadar gördüğümüz Athena tiplerinden farklı olarak bir at figürü görüyoruz. Burada atın başı heykelciğin sol kolu altında yer almakta ve Athena adeta bu ata yaslanır pozda verilmiştir. At figürü ile birlikte betimlenen Athena örneklerini sadece vazo resimleri üzerinde görüyoruz³¹. Bundan başka Tarsus'da kabartmalı kandillerin diskusları üzerinde kalkan ve miğferli Athena figürlerini görüyoruz³². Anadolu'da kazılar sonucunda ele geçmiş olan bu tipte yapılmış Athena heykelciklerine araştırmamıza rağmen rastlayamadık. Bu güne kadar gördüğümüz Athena figürlerinde Athena'nın üzerinde bulunan glysi peplostur. Bizim Athena heykelciğimizde ise tanrıçanın üzerinde peplos bulunmamaktadır. Ayrıca bele kadar inmesi gereken aegis hemen göğüsler üzerinde sona ermektedir. Bu kısa aegis altından göğüsler belli olmaktadır. Özgün eserlerde ise aegisin altında göğüs yuvarlaklığı belli olmaz. Miğferin üzerinde bulunan kabartma süsler de oldukça farklı, yuvarlak kabanklıklar şeklinde yapılmıştır. Kalkan üzerinde de yine aynı şekilde yapılmış olan süsleri görebiliyoruz. Pişmiş toprak heykelciğimizin arka cephesi olmadığı için, ön cephenin içini görebiliyoruz. Günümüzde kullanılan kalıplar çoğunlukla alçı malzemedendir. Sulandırılmış kil bu alçı kalıplar içine boşaltılmaktadır. Bu yöntemde kalıbın içindeki kil elle

²⁹ J.Overbeck, *Geschichte der Griechischen Plastik*, Leipzig, 1894, Fig.213, Fig.94/a-b ; N.Leipen, *Athena Parthenos a reconstruction*, The Royal Ontario Museum, 1971, Fig. 44-45-46-47 ; G.Deux, a.g.y., s.874, fig.3.

³⁰ K.Schefold, *La Grece Classique*, Paris, 1967, s.45, Pl.47 ; J.Boardman, *Athenian Red Figure Vases The Archaic*, London, 1975, fig.285.1., 288 ; J.Boardman, *Athenian Black Figure Vases*, London, 1974, fig.145,161,162,165 ; Ayrıca pişmiş toprak Athena büstleri için bkz., C.Carducci, *FA V*, 1950, s.352, Fig.96 (4178), L.Zoroğlu, "Eine Terracottabüste der Athena Minerva aus Kladiopolis in Kilikien", *AA* 1993/4, s.607-612, Abb.1-5.

³¹ H.Walter, *Griechische Goetter*, München, 1971, s.232, R. 210.

³² *Tarsus I*, fig.107/341.

düzeltilmediği için heykelciklerin içinde parmak izleri görülmez. Oysa özgün eserlerde koroplathosların parmak izleri görülebilir³³. Bizim heykelciğimizde herhangi bir parmak izi görülmemektedir. Heykelciğe yandan baktığımızda cidannın da çok kalın olduğunu görüyoruz. Antik dönemde ise heykelciklerin cidarlarının çok ince yapıldığını biliyoruz³⁴. Bütün bu özellikler değerlendirildiğinde Konya Arkeoloji Müzesindeki bu Athena heykelciğinin de sahte olduğu sonucu ortaya çıkmaktadır. Ancak bu heykelciği üreten modern koroplathosun Athena hakkında epey bilgi sahibi olduğunu da belirtmeden geçemeyeceğiz.

III- Eros: Son olarak inceleyeceğimiz pişmiş toprak heykelcik, 1431 envanter numaralı, 9.5cm. yüksekliğinde, devetüyü rengi hamurlu Eros heykelciğidir (Resim 19-20). Bu heykelcikte ayrıntılar hemen hemen hiç belli olmamaktadır. Eros bacaklarını açmış, ellerini dizlerinin üzerine koymuş bir pozda betimlenmiştir. Bacaklarının arasında bulunan kalıntıdan ve duruşundan dolayı heykelciğin bir at ya da yunus balığı üzerinde oturur şekilde yapılmış olması gerektiğini düşünüyoruz. Antik döneme ait özgün Eros heykelciklerinde Eros çoğunlukla yunus balığı üzerinde oturur tarzda betimlenmiştir³⁵. Eros'un omuzları üzerine iki küçük kanat yapılmıştır. Özgün örneklerde bu kanatların büyüklüğü daha fazladır. Heykelciğimizin arkasında buhar deliği bulunmamaktadır.

Sonuç olarak belirtmemiz gerekirse Konya Arkeoloji Müzesi deposunda bulunan ve herbirini yukarıda ayrıntılı olarak ele aldığımız pişmiş toprak heykelciklerin tümünün, gerek teknik gerek stilistik açıdan incelememiz sonucunda sahte heykelcikler olduğunu söyleyebiliriz. Bunların hepsinin müzeye satın alma yoluyla girmesi ve geliş yerlerinin belli olmaması bizim bu fikrimizi desteklemektedir. Heykelciklerin geliş yerlerinin belli olmaması nedeniyle, günümüzde üretim yapan, sahte heykelcikler üreten atölyenin hangi yörede olduğunu söylememiz de olanaksızdır.

33 Ö.Özyüğit, VII.Araştırma., s.246.

34 Ö.Özyüğit, VII.Araştırma., s.247-248.

35 Bu tipin erken döneme ait çok güzel bir örneği Myrina'da 114 numaralı mezarda bulunan yunus balığı üzerindeki Eros'tur: *Louvre II*, Lev.76/d-f ; Aynı kalıp kullanılarak yapılan bir başka Eros Stratonikeia'da bulunmuştur: A.Baldiran, a.g.y., Resim 2 ; Ayrıca bkz: E.Pottier-S.Reinach, *La Necropole de Myrina*, Paris, 1887, Lev. XVII/5-6, Tarsus I, fig.218/60-70.

Resim 1



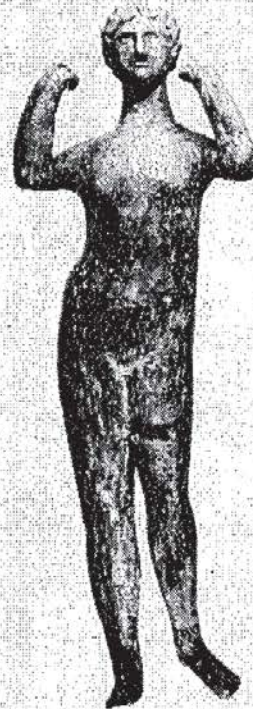
Resim 2

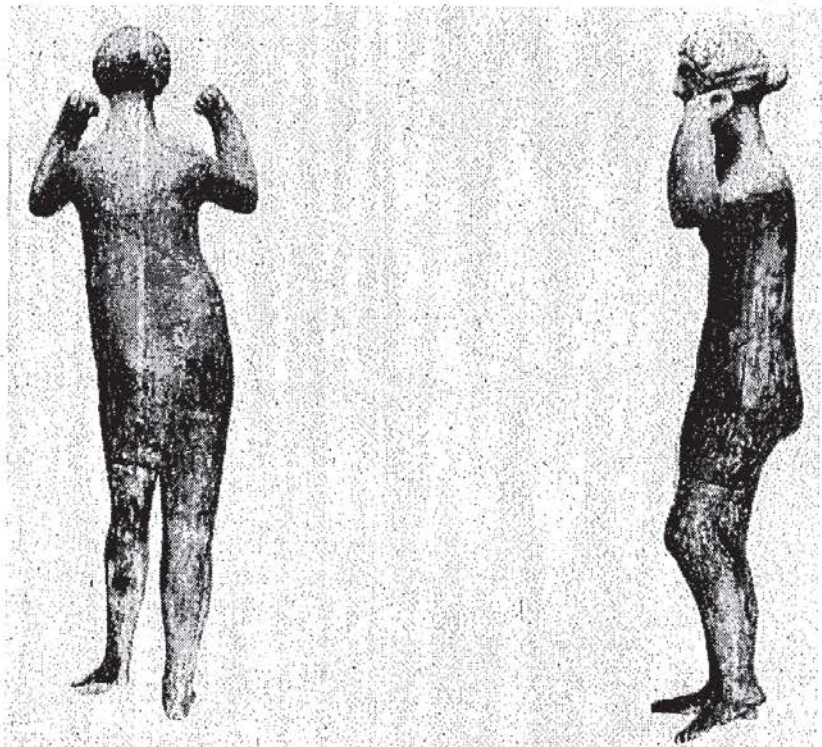


Resim 3



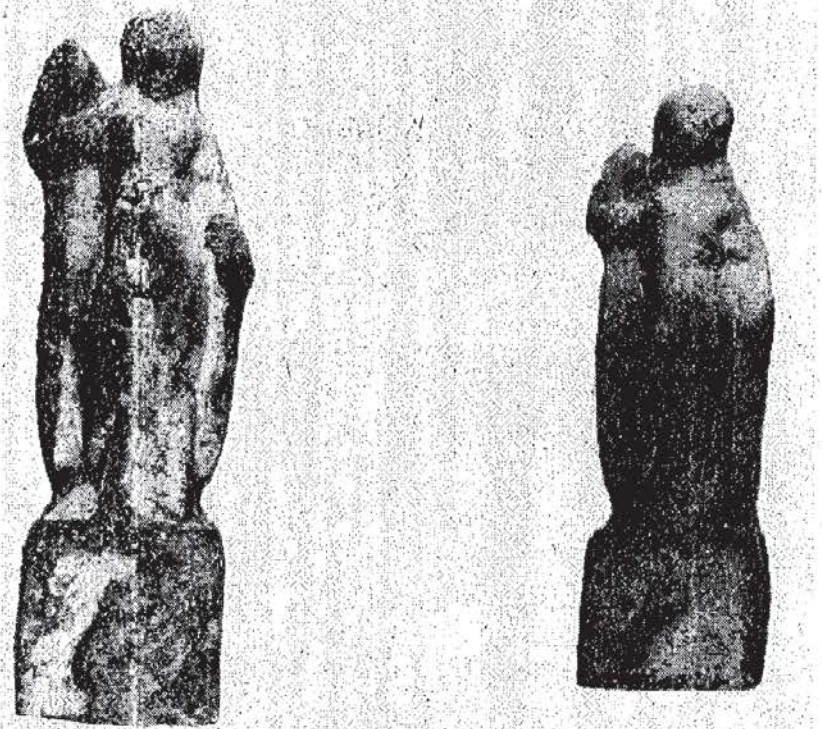
Resim 4





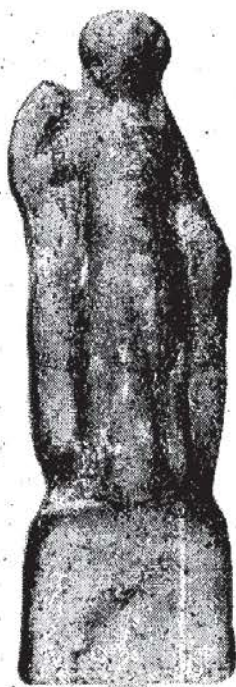
Resim 5

Resim 6

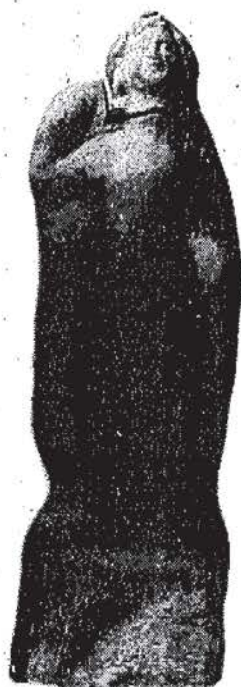


Resim 7

Resim 8



Resim 9



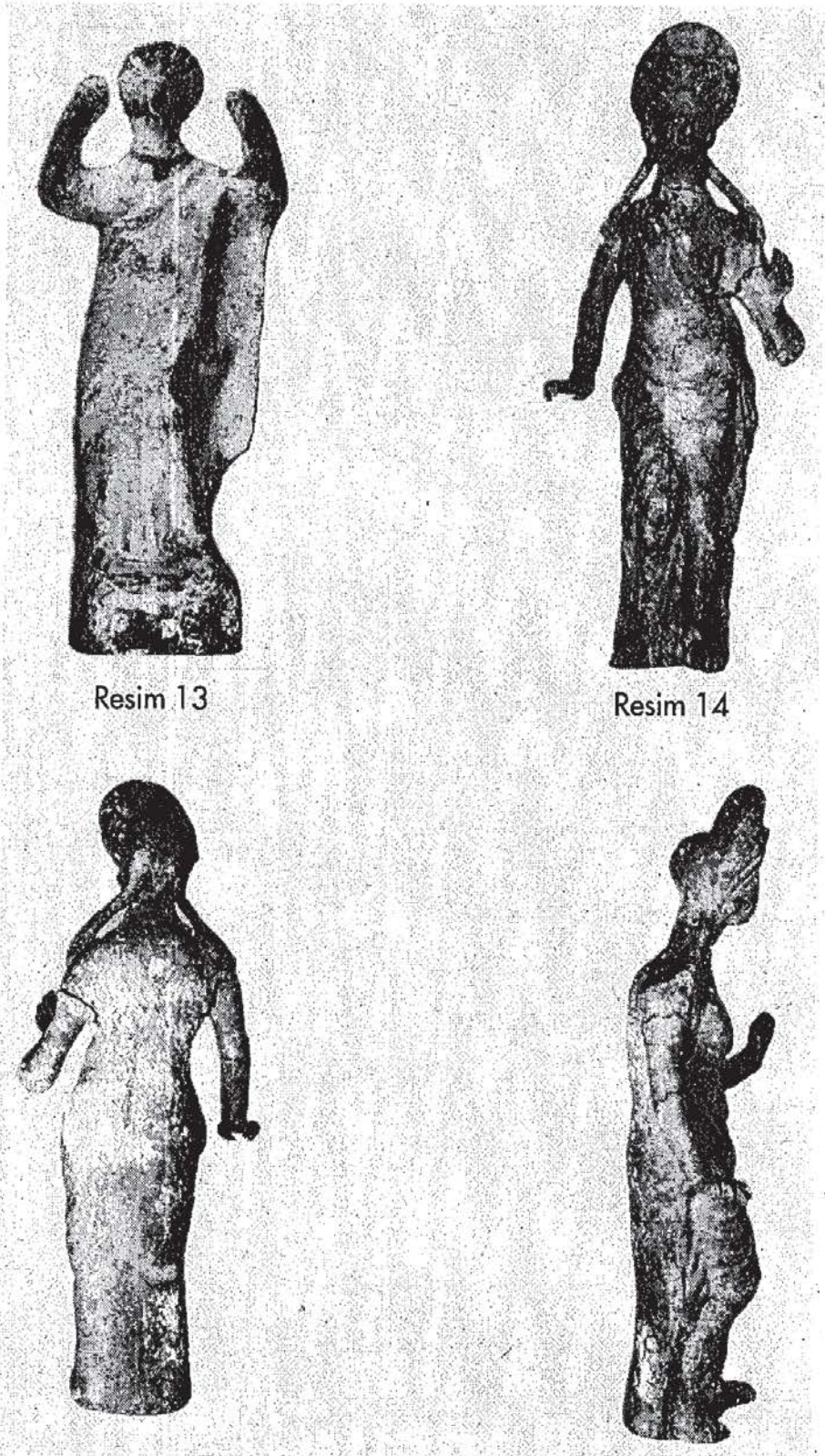
Resim 10



Resim 11



Resim 12



Resim 13

Resim 14

Resim 15

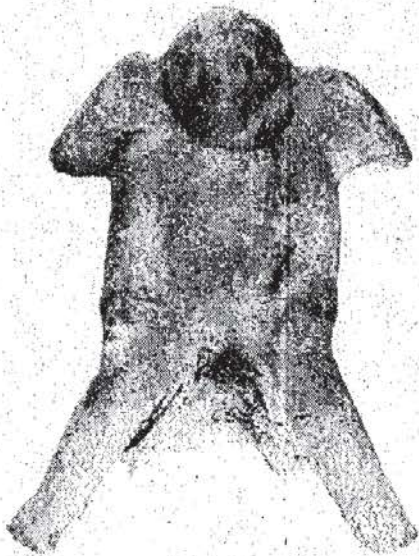
Resim 16



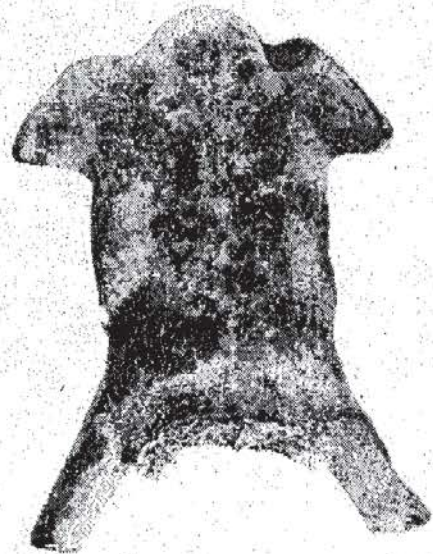
Resim 17



Resim 18



Resim 19



Resim 20