

SARIVELİLER İLÇESİ'NİN (KARAMAN) NÜFUS COĞRAFYASI

Dr. Tahsin TAPUR

Selçuk Üniversitesi, Ahmet Keleşoğlu Eğitim Fakültesi
Coğrafya Eğitimi Anabilim Dalı
ttapur@hotmail.com

Özet

Sariveliler, Akdeniz Bölgesi'nin Taşeli Platosu'nda, Karaman ili sınırları içinde yer almaktadır. Sariveliler'de 2007 yılı nüfus sayımına göre toplam 14 280 nüfus bulunmaktadır. Bu nüfusun 4752'si ilçe merkezinde, 9528'i kasabalarda ve köylerde yaşamaktadır. Sariveliler'de 0-14 yaş grubunun toplam nüfus içindeki oranı % 28, 15-64 yaş grubunun toplam nüfus içindeki oranı % 61 ve 65 ve daha yukarıdaki yaşa sahip nüfusun toplam nüfus içindeki oranı % 11'dir.

Sariveliler'de nüfus daha çok Ermenek çayının ilçeden geçen kolları ve çevresinde yoğunlaşmıştır. 2007 Adrese dayalı nüfus sayımına aritmetik nüfus yoğunluğu 41'dir. Okuma-yazma oranı % 92.2'dir.

Anahtar Kelimeler: nüfus, nüfus dağılışı, nüfusun sosyo-ekonomik özellikleri

POPULATION GEOGRAPHY OF SARIVELİLER DISTRICT (KARAMAN)

Abstract

Sariveliler is located at Akdeniz Region's Taşeli Plateau in the borders of Karaman. The population in Sariveliler according to 2007 census is 14 280. 4752 of this population lives in center district, 9528 of lives in small town and lives in villages. Population 28 % is in 0-14 age group, 61 % is in 15-64 age group and 11 % is in 65 + age group.

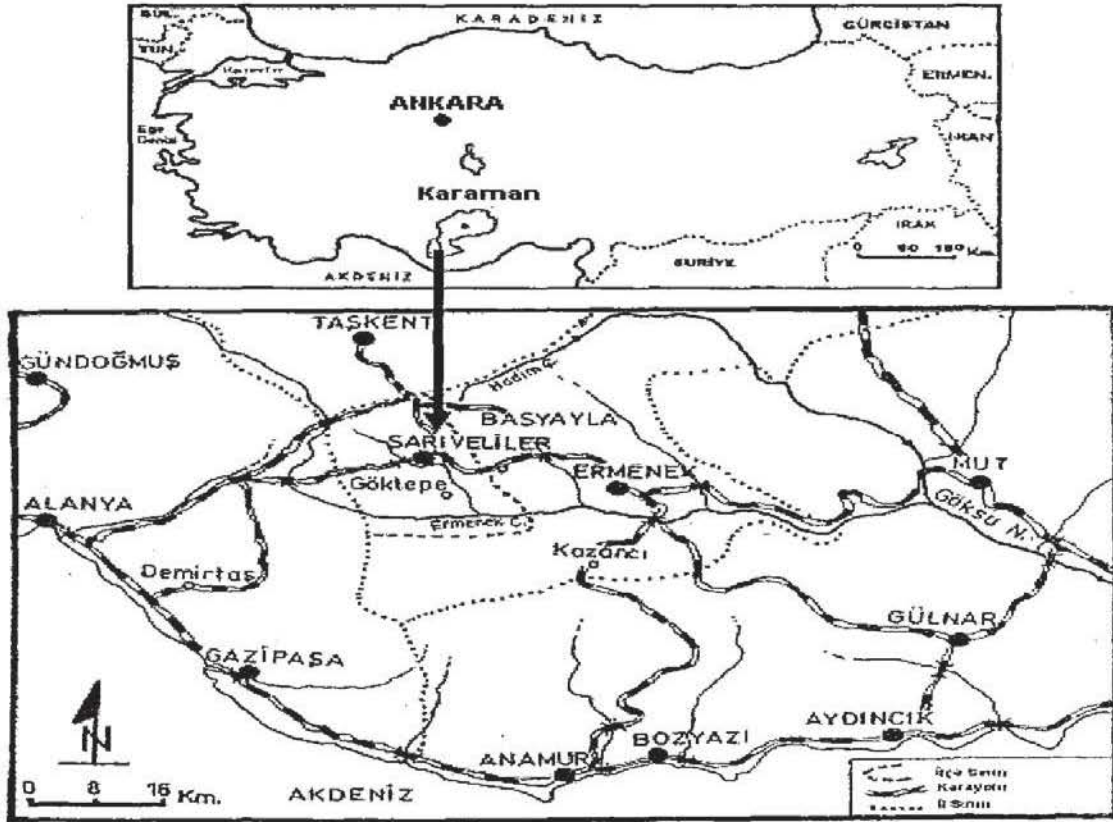
Populations intensifies around Ermenek rivers and near. According to this population density is 41 persons in Sariveliler at 2007 census. Literacy rate of Sariveliler is 92.2 %.

Key Words: population, populations distribution, socio-economic characteristics of population

GİRİŞ

Sariveliler İlçesi'nin nüfus coğrafyası konulu çalışmanın amacı; Karaman iline bağlı yeni ilçe olan Sariveliler ilçesinin nüfus coğrafyası özelliklerini tanıtmayı amaçlamaktadır. Çalışmanın hazırlanmasında ilçe ve çevresinden elde edilen arazi verileri ile Türkiye İstatistik Kurumu'nun nüfus verileri ile ilçedeki bazı kurumların istatistikî verilerinden faydalanılmıştır.

Sariveliler, Akdeniz Bölgesi'nin Taşeli Platosu'nda Göksu havzasının yukarı kısmında yer almaktadır. Doğusunda Ermenek, kuzeydoğusunda Başyayla, kuzeyinde Taşkent (Konya), güneybatısında Gazipaşa (Antalya), batısında Alanya (Antalya) ile sınırları bulunur (Şekil:1). Karaman'a 212 km., Konya'ya 165 km., Ermenek'e 43 km., Alanya'ya 85 km. uzaklıktadır. Ortalama yüksekliği 1630 m. olup, 343 km² lik bir yüzölçümü vardır.



Şekil: 1- Sariveliler İlçesi'nin Lokasyon Haritası

Sariveliler ve çevresinde jeolojik unsurlar olarak, Paleozoik ve Mesozoik'e ait temel kayalar (kalker, dolomitik kalker, mermer) ile bunlar üzerinde yer alan Tersiyer ve Kuaterner'e ait örtü (Eosen-Miyosen kalkerleri) formasyonları bulunmaktadır (Buldur, 1998).

Sariveliler ve çevresinde dağlık sahalar olarak; Yunt dağı (2327 m.), Turanşa dağı (2045 m.), Erenler tepe (2109 m), Gök tepe (2082), Kartal tepe (2064 m.), Saçak tepe (2185 m.) daha kuzeye doğru Yürek tepe, Dedebelini tepe gibi dağlar önemli yükseltileri oluşturmaktadır. Kuzeyinde çeşitli vadi ve düzlüklerin bulunduğu Barcın yaylası yer alır (Şekil:2) Sariveliler, Taşeli platosunun yüksek kesimlerinde kurulduğundan önemli derecede eğimli (eğim %30 yer yer 45'e kadar çıkan) bir araziye sahiptir. Arazinin geneli yatay ve yataya yakın bir litolojideki Miyosen kalkerleridir. Eriyebilen özellikteki bu birimleri, akarsular testere gibi keserek parçalamış, arazinin boğaz ve kanyon vadiler haline gelmesini sağlamıştır.

İklim özellikleri açısından ise Akdeniz iklimi ile karasal iklimin geçiş alanında yer almaktadır. Sariveliler ilçe sınırları içinde meteoroloji istasyonu yoktur. Ancak buraya yakın olan Ermenek (22 yıllık) meteoroloji istasyonunun verileri (Tablo: 1) değerlendirilecektir.

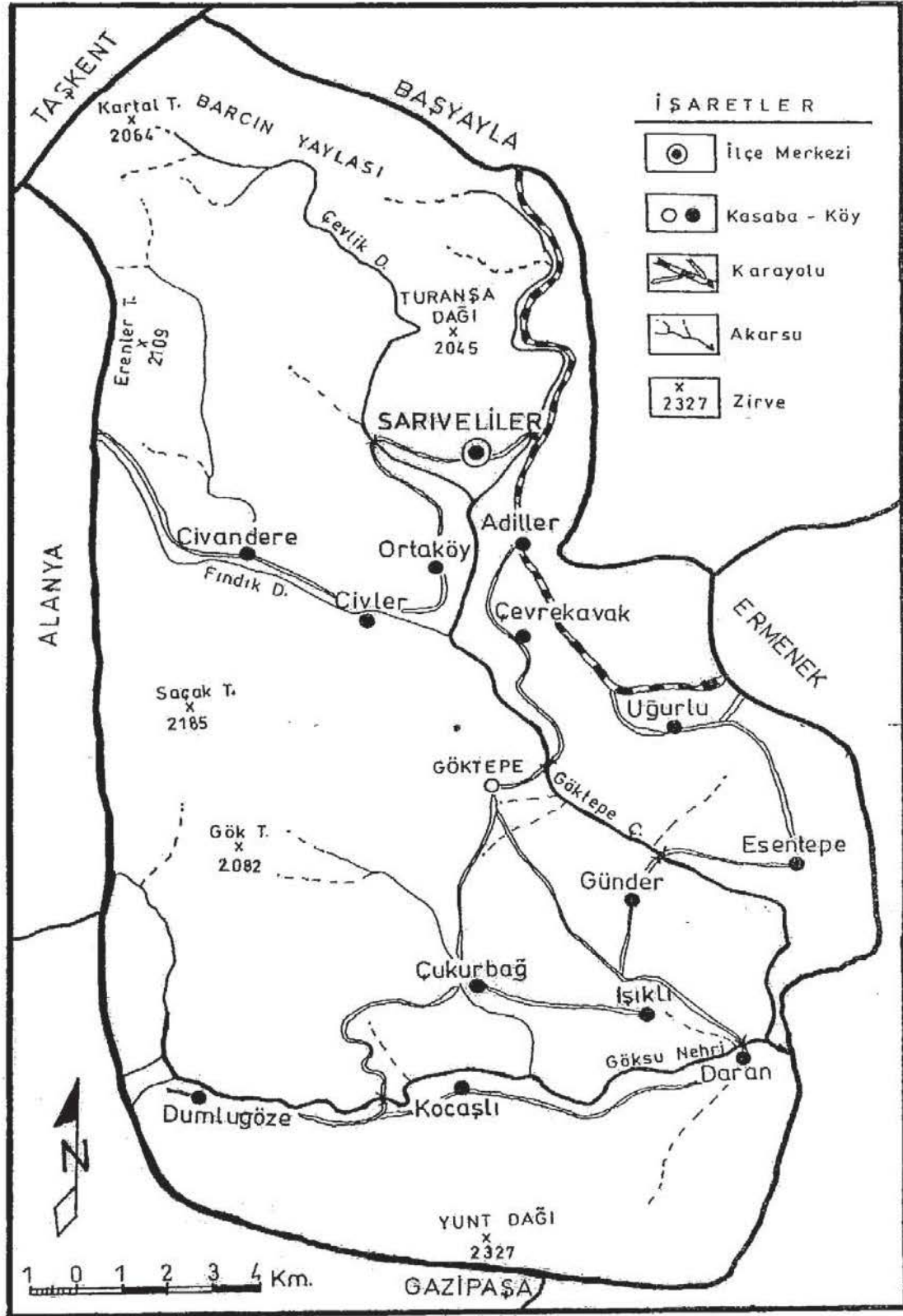
Yörede yıllık ortalama sıcaklık 12.7 olup, kış ayları oldukça düşük, yaz aylarında ise 22-23 °C ye kadar çıkmaktadır. Yıllık ortalama toplam yağış miktarı da 495.3 mm.dir.

Tablo: 1- Ermenek'te (1978-2000) Yıllık Ortalama Sıcaklıklar (°C) ve Yağış (mm)

İstasyon: Ermenek (1250 m.)													Enlem: 36.39		Boylam: 32.53	
AYLAR	O	Ş	M	N	M	H	T	A	E	E	K	A	Yıllık			
Sıcaklık	3.6	3.6	6.3	10.9	14.9	19.8	22.9	22.7	19.8	14.6	8.2	5.1	12.7			
Yağış	76.3	51.7	55.5	33.7	30.8	18.6	11.5	7.1	7.7	38.5	70.9	93.0	495.3			

Çalışma alanına yakın çevresinde gerek sıcaklık, yağış, nem, basınç ve rüzgarların özellikleri, gerekse çeşitli iklim tipi formüllerine göre (De Martonne, Köppen, Ering, Thornthwaite) göre; yazları sıcak ve kurak, kışları yağışlı geçen bir iklim tipi (Akdeniz iklimi) görülmektedir. Ancak coğrafi şartlar (yükseklik, bakı, denize uzaklık) Akdeniz ikliminin özelliklerini biraz olsun sertleştirmiştir. Bu nedenle Sariveliler ve çevresi, Akdeniz dağ iklimi özelliği taşımaktadır (Tapur, 2002).

Hidrolojik unsurlar olarak; ilçe sınırları içinde Ermenek Çayı (Göksu nehri)'nin kolları (Çevlik dere, Fındık dere, Göktepe çayı) geçmekte olup, bu kollar geçtikleri yerlerde derin vadiler oluşturmuştur. Bu vadiler son derece dik yamaçlı ve çoğu yerde kanyon vadi şeklindedir. Vadi yamaçlarında çok sayıda küçük pınar ve karstik kaynaklar mevcuttur. İlçede göl ve bataklık sahalar bulunmamaktadır.

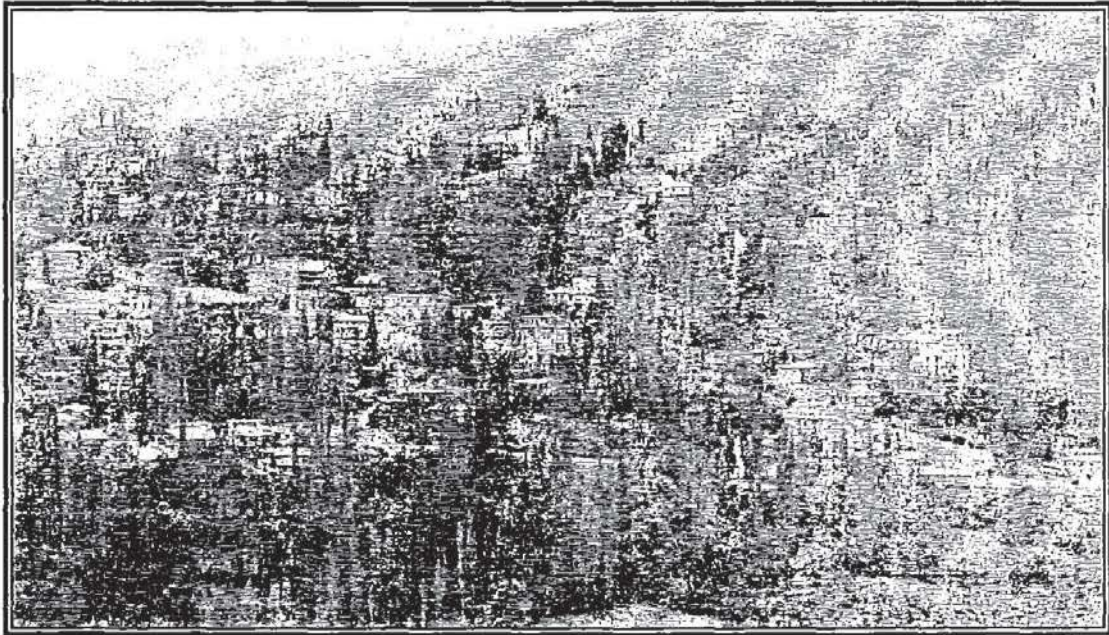


Şekil: 2- Sarıveliler İlçesi'nin Yerleşim Birimleri ve Ulaşım Haritası

Çalışma alanında toprak grupları çok dar alanlarda ve karstik erime çukurlarının tabanlarında bulunmaktadır. Bu topraklar daha çok kalkerlerin erimesi sonucu oluşan demir oranı fazla olan kırmızı renkli Akdeniz topraklarıdır. Yer yer bazı alanlarda kahverengi orman toprakları ile akarsu kenarlarında alüvyal ve kolüvyal topraklara da rastlanır.

Sarıveliler ve çevresi ilkçağlardan beri yerleşim yeri olmasından dolayı bitki örtüsü büyük ölçüde tahrip edilmiştir. Ormanlık sahalar daha çok güney ve güneybatıda yer almaktadır. Ormanı oluşturan unsurlar arasında; kızılçam (*Pinus brutia*), köknar (*Abies cilicica*), sedir (*Cedrus libani*), katran ardıcı (*Juniperus oxycedrus*), karaçam (*Pinus nigra*), kermez meşesi (*Quercus coccifera*) bulunmaktadır (Efe, 1998). Göksu nehri ve kolların geçtiği vadi tabanlarında ise maki formasyonları ile dağ yamaçlarında garig formasyonları, daha yükseklerde ise dağ çayırları bulunur. Bu türleri de tespih (*Styrax officinalis*), kekik (*Tymus vulgaris*), geven (*Astragalus sp.*), sütleğen (*Euphorbia acanthothamnus*), karamuk (*Berberis vulgaris*), dağ çayı (*Sederitis*) ve sığırkuyruğu (*Verbascum sp.*) gibi türler oluşturmaktadır. Daha yükseklerdeki düzlüklerde ve su kenarlarında çayırlar geniş yer kaplar (Efe, 1998).

Sarıveliler ilkçağlardan beri yerleşim yeri özelliği taşımaktadır. Göktepe ve Uğurlu'da bulunan tarihi kalıntı, kabartmalar ve kaya mezarlarına göre, Sarıveliler M.Ö. 2000 li yıllarda yerleşim yeri olarak kurulu olduğu tahmin edilmektedir. Selçuklular, Karamanoğlu Beyliği ve Osmanlılar döneminde Ermenek'e bağlı bir yerleşim yeri olarak kalmıştır. Cumhuriyet'in kuruluşundan sonra köy statüsünde olan Sarıveliler, 1967 yılında kasaba, 27 Mayıs 1990 tarihinde ise 3644 sayılı yasa ile ilçe statüsüne kavuşmuştur.



Sariveliler ve çevresinde yerleşmeler, genellikle akarsu vadilerinde ve dağ yamacında yoğunlaşmıştır (Şekil: 4). Son yıllarda şehirselleşme fonksiyonları açısından gelişme göstermekte olup, ilçede bulunması gereken şehir fonksiyonlarının çoğu mevcuttur.

Sariveliler ilçesinin toplam yüz ölçümü 343 km² olup, bunun 60 km²'si tarım ve kültür alanları, 68 km²'si çayır-mera alanları, 21 km²'si ürün getirmeyen alan, 194 km²'si ise ormanlık alandır. Halkın temel geçim kaynağı tarım ürünleri, meyvecilik, arıcılık ve kısmen de hayvancılık faaliyetleridir.

Sariveliler'de nüfus; ilçe merkezi, 1 kasaba ve 12 köyde yaşamaktadır. Bu çalışmada nüfus miktarı, nüfus dağılımı ile nüfusun sosyal ve ekonomik özellikleri incelenecektir.

Nüfus Miktarı

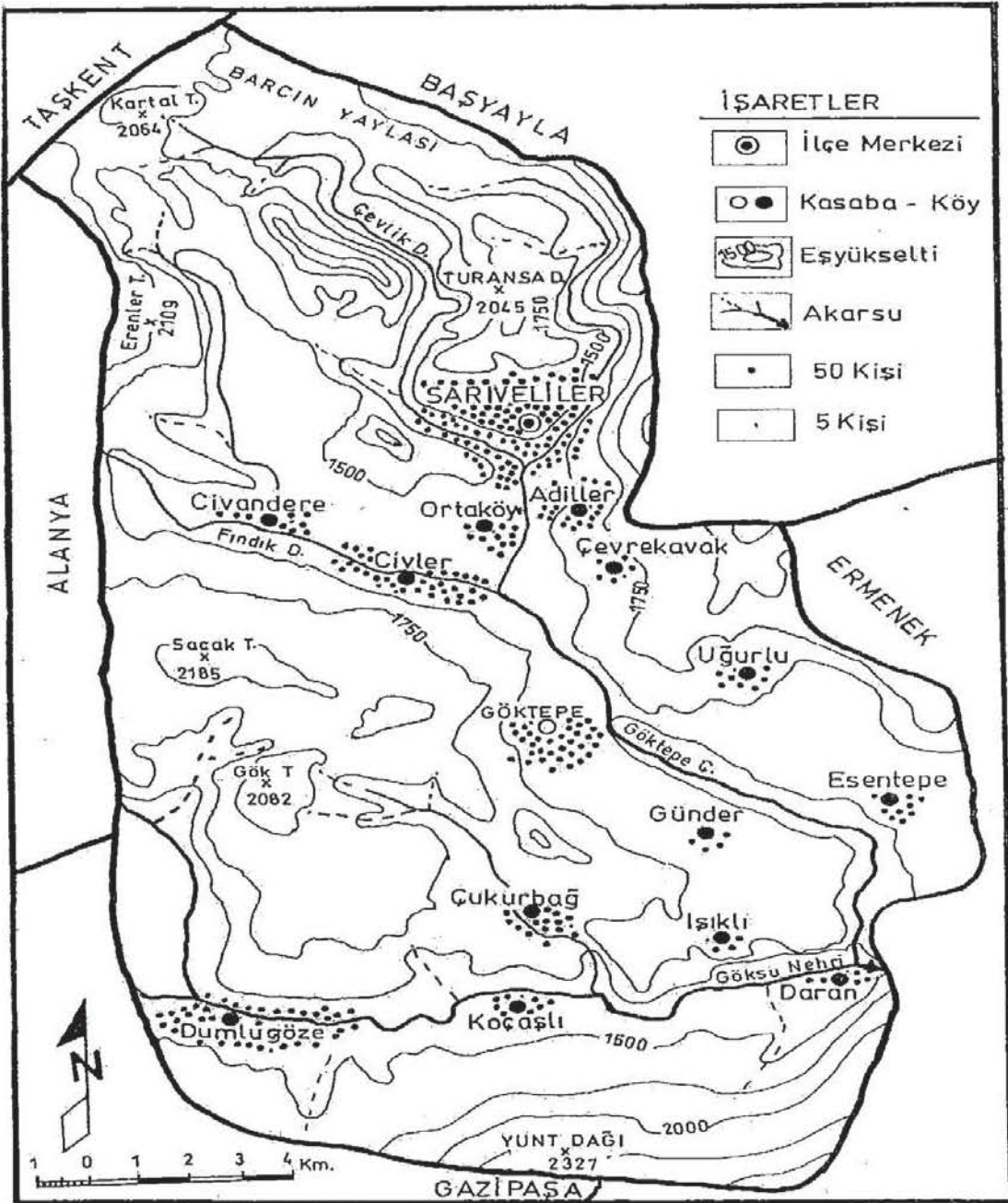
2007 yılı nüfus sayımına göre Sariveliler'de toplam 14.280 (7220'si erkek, 7060'ı kadın) nüfus vardır. Bu nüfusun 4752'si Sariveliler ilçe merkezinde, 9528'i kasaba ve köylerde yaşamaktadır (Tablo: 2, Şekil: 3). Böylece Sariveliler'deki nüfusun %34'ü ilçe merkezinde, %66'sı da kırsal kesimdedir. Nüfusun cinsiyete göre dağılımı ise ilçe merkezindeki nüfusun %51.1'i erkek, %48.9'u kadın; köy ve kasabalardaki nüfusun %50.3'ü erkek, %49.7'si kadındır.

Tablo: 2- Nüfusun Yerleşim Yerlerine ve Cinsiyete Göre Dağılımı

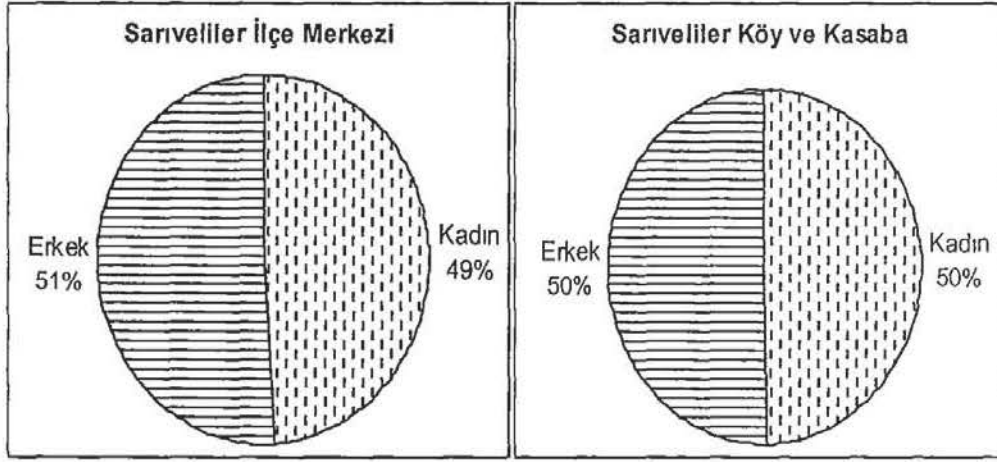
Yerleşim Birimi	2000 Genel Nüfus Sayımı			2007 Adrese Dayalı Nüfus		
	Toplam	Erkek	Kadın	Toplam	Erkek	Kadın
Sariveliler Merkez	6718	3426	3292	4752	2429	2323
Göktepe Beldesi	5395	2894	2501	1643	819	824
Adiller	1018	466	552	939	446	493
Civandere	373	163	210	444	234	210
Civler	2073	1072	1001	1559	793	766
Çevrekavak	264	128	136	249	120	129
Çukurbağ	772	382	390	664	337	327
Daran	296	146	150	287	154	133
Dumlugöze	2282	1150	1132	1753	885	868
Esentepe	465	218	247	448	220	228
Günder	134	56	78	146	77	69
Işıklı	114	51	63	139	70	69
Koçaşlı	401	197	204	399	203	196
Ortaköy	489	237	252	534	279	255
Uğurlu	514	256	258	324	154	170
İlçe Merkezi Toplamı	6718	3426	3292	4752	2429	2323
Köy ve Belde Toplamı	14 590	7416	7174	9528	4791	4737
Genel Toplam	21 308	10 842	10 466	14 280	7220	7060

Kaynak: Tuik 2000 Genel Nüfus Sayımı ve 2007 Adrese Dayalı Nüfus Tespiti

Buna göre nüfusun büyük bir kısmı (9528) köylerde ve Göktepe kasabasında toplanmıştır. Bunun temel nedeni, ilçenin daha yeni bir ilçe olması ve ilçede yaşam koşulları ile köylerdeki yaşam koşulları arasında bir farkın olmamasıdır.



Şekil: 3- Sariveliler İlçesi'nde Nüfus Dağılı



Şekil: 4- Sarıveliler'de 2007 Yılı Nüfus Sayımına Göre Nüfusun Cinsiyet Oranları

Sarıveliler nüfus yoğunluğu bakımından, Karaman ili içerisinde en yoğun nüfus bulunduran ilçedir. Bunun nedeni ilçe yüzölçümünün (343 km²) az olmasıdır.

Nüfusun Gelişimi ve Nüfus Sayımları

Sarıveliler'de nüfus istatistikleri ile ilgili bilgiler 1935 genel nüfus sayımından sonra yapılmaya başlamıştır. Çünkü gerek ülkemizde, gerekse Sarıveliler'de düzenli nüfus sayımları, Cumhuriyetten sonra yapılmıştır. Sarıveliler'de Cumhuriyet öncesine ait nüfus istatistikleri ile ilgili veriler sınırlıdır. Nüfusla ilgili sağlıklı veriler DİE'nin 1935 ve daha sonraki genel nüfus sayımlarının sonuçlarından elde edilmekte ve değerlendirilmektedir.

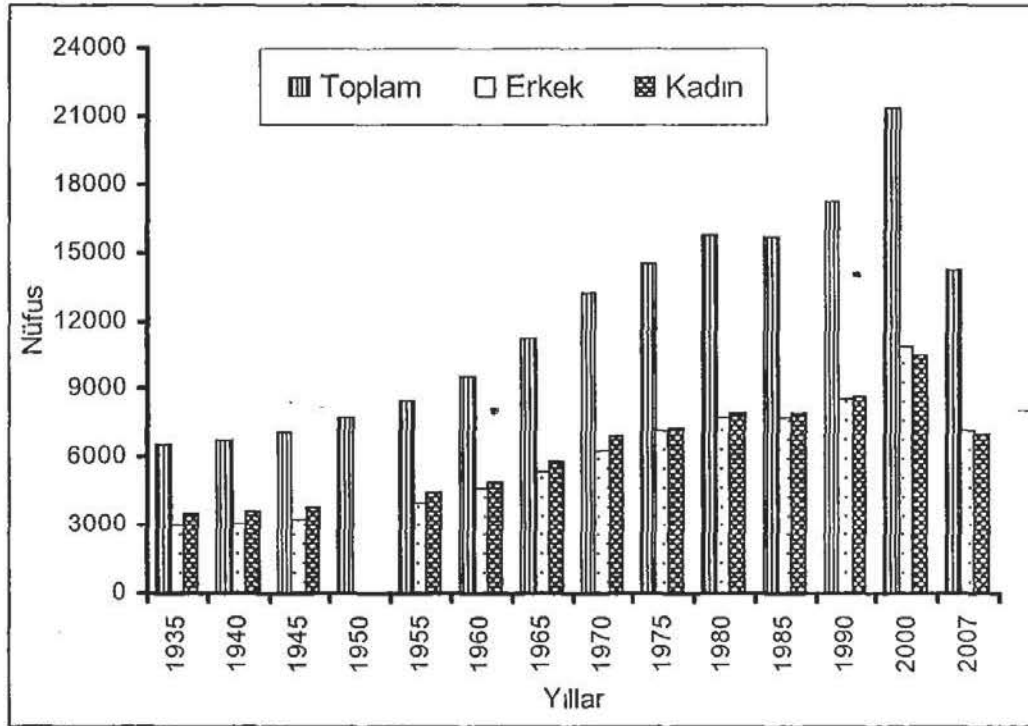
Tablo: 3- Sarıveliler'de 1935-2007 Yılları Arasındaki Nüfus Gelişimi

Sayım Yılı	İlçe Merkezi			Köy ve Kasabalar			Genel Toplamı		
	Toplam	Erkek	Kadın	Toplam	Erkek	Kadın	Toplam	Erkek	Kadın
1935				6553	2981	3572	6553	2981	3572
1940				6792	3118	3674	6792	3118	3674
1945				7120	3281	3839	7120	3281	3839
1950				7761			7761		
1955				8468	4006	4462	8468	4006	4462
1960				9592	4620	4972	9592	4620	4972
1965				11184	5348	5836	11184	5348	5836
1970				13246	6303	6943	13246	6303	6943
1975				14476	7171	7305	14476	7171	7305
1980				15756	7792	7964	15756	7792	7964

1985				15702	7723	7979	15702	7723	7979
1990	5228	2744	2484	12013	5790	6223	17241	8534	8707
2000	6718	3426	3292	14590	7416	7174	21308	10842	10466
2007	4752	2429	2323	9528	4791	4737	14280	7220	7060

Kaynak: 1935-2007 Nüfus Sayımı Sonuçları (TÜİK).

Genel olarak 1935-2000 yılları arasındaki nüfus dağılımına bakıldığında zaman nüfusun sürekli arttığı görülmektedir (Tablo: 3; Şekil: 5). 1990'da Sariveliler İlçe olduktan sonra nüfusta gerek idari kademe ve diğer memurların gelmesi, gerekse yeni iş alanlarının açılmasıyla önemli artışlar gözlenmiştir.



Şekil: 5- Sariveliler'de Nüfusun Gelişimi

Nüfus Artışı

Sariveliler ilçesinde nüfus 1990 yılında 16 837 iken, 2000 yılında 21 308'e çıkmıştır. Bu artışta önemli unsur, Sariveliler'in ilçe statüsü kazanması neticesinde nüfusta artışların olduğu görülmektedir. Ancak 2000 genel nüfus sayımı ile 2007 adrese dayalı nüfus sayımı arasındaki nüfus değişiminde bütün yerleşim yerlerinde nüfusta bir azalma görülmektedir. Bu azalmada en dikkati çeken yerleşim birimi Göktepe'dir. Çünkü burada nüfus 5395'ten 1643'e kadar düşmüştür. Bu değişimin en önemli nedeni, adrese dayalı nüfus tespitinde mükerrer yazılımların silinmesi olmuştur. Böylece adrese dayalı nüfus tespiti ile yerleşim birimlerinde yaşayan gerçek nüfus belirlenmiş olmaktadır.

Genel olarak ülkemizdeki nüfus özelliklerinde olduğu gibi, Sarıveliler'de de doğumlar ölümlerden fazladır. Bu nedenle yıllık nüfus artış hızı yıldan yıla değiştiği gibi ilçe merkezi ile kırsal kesimlere göre de değişmektedir. Doğum oranlarının fazla olmasına rağmen nüfus doğum oranları oranında artmamaktadır. Bunun sebebi bu nüfusun büyük ölçüde çalışma çağına geldikten sonra gerek ilçe merkezinden, gerekse köy ve kasabalardan başka yerlere eğitim, iş ve daha iyi şartlarda yaşamak için göç etmesinden kaynaklanmaktadır.

Nüfus Hareketleri ve Göçler

Ülkemizin sosyo-ekonomik yapısının özelliği gereği sürekli nüfus hareketleri olmaktadır. Bu nüfus hareketi ile genellikle kırsal kesimlerden şehirlere, şehirlere daha uygun sosyo-ekonomik şartların bulunduğu büyük şehirlere ve bölgelerden bölgelere olmak üzere bir göç olayı görülür. Ülkemizin ekonomik şartları nüfus hareketini büyük ölçüde desteklemekte olup, kırsal kesimdeki geçim şartları zorlaşırken, şehirlerdeki imkânlar daha elverişli duruma gelmektedir. Böylece kırsal kesim nüfus açısından itici, şehirler ise çekici bir özelliğe sahiptir.

Sarıveliler'de göçlerle ilgili veriler son derece sınırlıdır. Ancak Sarıveliler'de yaptığımız inceleme ve mülakatlara göre göçler değerlendirilecektir.

Dış Göçler: Sarıveliler'de yurt dışına göçler ülkemizin diğer yerlerinde olduğu gibi 1960 ve 1970'li yıllarda gerçekleşmiştir. Sarıveliler ilçesi ve köylerinden yaklaşık 200-250'ye yakın ailenin yurt dışına göçtüğü söylenebilir. Almanya ve Fransa en fazla göç edilen ülkelerdir. Bu ülkeleri; Hollanda, Avusturya, İngiltere, Arap ülkeleri ve ABD izlemektedir.

İç Göçler: Sarıveliler'de iç göçleri araştırma sahasından dışarıya göçler şeklinde değerlendirmek yerinde olacaktır. Sarıveliler dışına göçler başta Konya, İstanbul, İzmir, Karaman, Mersin, Antalya olmak üzere ülkemizin hemen hemen her yerine gerçekleşmiştir. Ancak bu konuda gerekli veri olmadığı için rakam verilememektedir. Bu göçlerin temel sebebi bu illerdeki sosyo-ekonomik imkânların elverişliliğidir. İç göçlerde son yıllarda en dikkati çeken İstanbul'a terzi ve terzi hizmetlerinde çalışmak üzere giden 800-850 genç nüfustur.

Sarıveliler'e ilçenin sosyo ekonomik şartları nedeniyle bir çekici niteliğinin olmaması, dışarıdan göç almasını engellemiştir. Ancak ilçe statüsü kazandıktan sonra dışardan gelen memurlar dışarıdan gelen göçü oluşturmuştur.

Nüfusun Yaş Grupları ve Cinsiyete Göre Dağılımı

Bir yerin ekonomik ve sosyal planlamasının yapılmasında nüfusun yanında, nüfusun yaş dağılımı ve cinsiyet oranları da önemlidir. Özellikle geniş aralıklardaki;

0-14 yaş grubu, 15-64 arası yaş grubu ile 65 ve daha yukarıdaki yaş grubunun bilinmesi gerekmektedir. Çünkü bir ülke veya bölgedeki çalışma çağındaki nüfus (15-64 yaş arası) ne kadar fazla ise o ülke ekonomisi için büyük imkanlar sağlamaktadır. Bu gruptaki nüfus üretici nüfus özelliği taşımaktadır. 0-14 yaş grubu ile 65 yaş ve daha yukarıdaki nüfus grubu da bağımlı nüfus özelliği taşır.

Sarıveliler'de 0-14 yaş grubunun toplam nüfus içindeki oranı % 28, 15-64 yaş grubunun toplam nüfus içindeki oranı % 61 ve 65 ve daha yukarıdaki yaşa sahip nüfusun toplam nüfus içindeki oranı % 11'dir (Tablo: 4). Buna göre Sarıveliler'de çalışma çağındaki (15-64 yaş grubu) nüfus oranı diğer yaş gruplarına göre oldukça yüksektir.

Tablo: 4- 2007 Adrese Dayalı Nüfus Sayımına Göre Geniş Aralıklı Yaş Grubu

	Yaş Grubu	Erkek	Kadın	Toplam	Oranı (%)
Sarıveliler	0-14	2028	1957	3985	28
	15-64	4427	4273	8700	61
	65+	765	830	1595	11

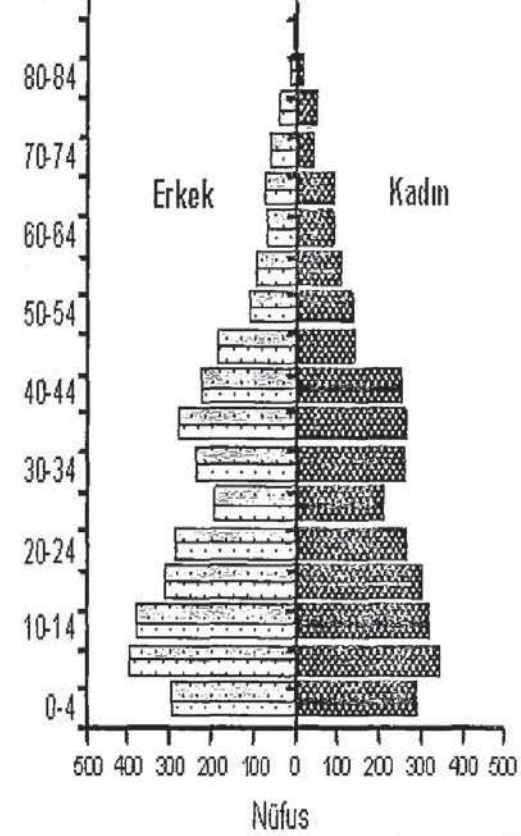
2007 yılı adrese dayalı nüfus sayımına göre Sarıveliler'deki nüfus piramidinin genel görüntüsü, gelişmekte olan ülkelerin nüfus piramidine benzer bir yapı da olduğudur. Yani genç nüfusun çok fazla olduğu dikkati çeken özelliktir. Ancak son yıllarda piramidin tabanında küçülmelerin olduğu da dikkati çekmeye başlamıştır (Tablo: 5; Şekil: 6). Bunun nedeni gerek çalışma alanında gerekse ülkemizin diğer yerlerinde olduğu gibi burada da son yıllarda nüfusun sosyo-ekonomik şartlarının değişmesi yanında, evlenme yaşının biraz yükselmesi ve 20-30 yaş grubundaki nüfusun daha çok eğitim ve iş bulma çağında olmasından kaynaklanmaktadır. Bir de toplumdaki çocuk sayısının eskiye oranla azalmasıdır.

Tablo: 5-Yaş Gruplarına Göre Nüfus

Yaş Grubu	Sariveliler		
	Toplam	Erkek	Kadın
0-4	1140	571	569
5-9	1373	714	659
10-14	1472	743	729
15-19	1425	737	688
20-24	1194	653	541
25-29	1182	608	574
30-34	942	490	452
35-39	864	440	424
40-44	746	377	369
45-49	588	299	289
50-54	607	289	318
55-59	614	293	321
60-64	538	241	297
65-69	562	268	294
70-74	406	205	201
75-79	376	180	196
80-84	190	90	100
85-89	40	14	26
90+	21	8	13
Toplam	14280	7220	7060

Kaynak: 2007 Nüfus Tespiti (TUİK).

Yaş Grubu



Şekil: 6- Sariveliler İlçesi Nüfus Piramidi (2007)

Nüfus Yoğunluğu

Sariveliler'de nüfusun genel olarak akarsu kenarlarında ve vadi yamaçlarında yoğunlaştığı görülür. Buradaki nüfus dağılımını yeryüzü şekillerinden büyük ölçüde etkilemektedir. Çünkü nüfus daha çok yerleşmeye uygun ve tarım yapılabilecek düze yakın alanlarda yoğunlaşmaktadır. Sariveliler'deki nüfus dağılımına bakıldığında nüfusun yoğunlaştığı yerlerin; Sariveliler merkez, Göktepe (1643), Dumlugöze (1753), Civler (1559), Adiller (939) ve Çukurbağ (664) gibi yerleşim birimleri olduğu görülür (Şekil: 3).

Nüfus yoğunluğu dağılımında kullanılan metotlarından, en çok kullanılan *aritmetik nüfus yoğunluğu* metodudur. Aritmetik nüfus yoğunluğu, toplam nüfusun bulunduğu alana bölünmesiyle hesaplanır. Bu metotta nüfusun bütün alana dağıldığı sanılır. Ancak yörenin coğrafi şartları ile diğer fiziki şartlar hiç dikkate alınmamaktadır. Bu nedenle aritmetik nüfus yoğunluğunda bazı sakıncalar görülür. Özellikle Sariveliler akarsu vadileri ile parçalandığı için nüfus büyük ölçüde akarsu vadileri kenarında toplanmıştır. Yine de bazı karşılaştırmalarda

pratik sonuçlar verdiği için bu metod çok kullanılmaktadır. Buna göre Sarıveliler'de aritmetik nüfus yoğunluğu 1990 nüfus sayımına göre 49, 2000 nüfus sayımına göre ise 62 ve 2007 adrese dayalı nüfus sayımına göre ise bu oran 41'dir.

Aritmetik nüfus yoğunluğundan başka bir de toplam nüfusun ekili-dikili alanlara bölünmesiyle elde edilen *fizyolojik nüfus yoğunluğu* bulunmaktadır. Bu değer daha güvenilir sonuçlar verebilir. Ancak bunda da ekonomik olarak faydalanılan diğer alanlar (orman arazileri, çayır-mera, yerleşim yerleri) dikkate alınmamıştır. Sarıveliler'de ekili dikili alanlar 60 km² dir. Buna göre 2007 genel nüfus sayımına göre fizyolojik nüfus yoğunluğu Sarıveliler'de 238 kişidir. Bu sonuç aritmetik nüfus yoğunluğunun çok üzerindedir. Çünkü ilçenin jeomorfolojik şartları oldukça engebeli, dağlık, dar vadilerden oluşmaktadır.

Nüfus yoğunluğu dağılışı metodlarının bir diğeri ise kırsal nüfusun, tarım arazilerinin yüz ölçümüne bölünmesiyle elde edilen *tarımsal nüfus yoğunluğudur*. Sarıveliler'de nüfusun büyük bir kısmı tarımla uğraşmaktadır. Çünkü gerek ilçe merkezinde, gerekse kırsal kesimde insanların geçim kaynağı büyük ölçüde ziraat ve hayvancılıktır. Bu nedenle kesin olarak tarımsal nüfus yoğunluğunu hesap etmek zordur. Ancak yine de fikir vermesi açısından 2007 yılı nüfus sayımına göre yapılan değerlendirmede tarımsal nüfus yoğunluğu 158.8 kişidir.

Nüfusun İş Gücü Durumu

Bir yerde iş gücüne katılan nüfus genel olarak 12 ve daha yukarı yaşlardaki nüfustur. 2000 genel nüfus sayımına göre Sarıveliler'de 12 ve daha yukarı yaşlarda bulunan nüfus, 15 628 (7928'i erkek, 7700'i kadın) kişidir (Tablo: 6). Toplam nüfusun (21 308) iş gücü durumundaki oranı % 73'dür.

İş gücü durumunda olan nüfusun (15 628), 9584'ü (5032'si erkek, 4552'si kadın) bir işte çalışmakta, 681'i (552'si erkek, 129'u kadın) işsiz, 5363'ü (2344'ü erkek, 3019'ü kadın) de bir işte çalışmayan (öğrenci, emekli, ev kadını, irat sahibi) nüfustur (Tablo 6).

Tablo: 6- Sarıveliler'de Nüfusun İş Gücü Durumu (12 ve Daha Yukarı Yaşlarda)

	Bir İşte Çalışanlar			İssiz Olanlar			İş Gücünde Olmayan			Genel Toplam		
	Erk.	Kad.	Top.	Erk.	Kad.	Top.	Erk.	Kad.	Top.	Erk.	Kad.	Top.
İlçe Merkezi	721	94	815	452	81	533	1270	2140	3410	2443	2315	4758
Göktepe (Bm)	1564	1443	3007	81	45	126	575	435	1010	2220	1923	4143
Ortaköy	123	154	277				21	33	54	144	187	331
İşıklı	35	43	78				5	3	8	40	46	86
Uğurlu	154	185	339	8		8	47	26	73	209	211	420
Adiller	290	354	644				50	56	106	340	410	750
Çukurbağ	237	254	491	4		4	71	56	127	312	310	622
Civandere	102	148	250				18	26	44	120	174	294
Civler	627	626	1253	7	3	10	90	59	149	724	688	1412

Çevrekavak	90	98	188				19	13	32	109	111	220
Daran	83	96	179				7	11	18	90	107	197
Dumlugöze	709	694	1403				133	117	250	842	811	1653
Esentepe	143	170	313				26	25	51	169	195	364
Günder	38	61	99				6	4	10	44	65	109
Koçaşlı	116	132	248				6	15	21	122	147	269
Toplam	5032	4552	9584	552	129	681	2344	3019	5363	7928	7700	15.628

Kaynak: 2000 Yılı Genel Nüfus Sayımı Sonuçları (DİE).

Sarıveliler'de çalışan nüfusun (9584) ekonomik faaliyet kollarına göre dağılımında ise; 8301'i ziraat ve hayvancılık, 160'ı imalat, 160'ı inşaat, 178'i ticari işletme, 62'si ulaşım hizmetleri, 646'sı toplum hizmetleri, sosyal ve kişisel hizmetlerde çalışanlardır (Tablo: 7).

Tablo: 7- Sarıveliler'de Çalışan Nüfusun Ekonomik Faaliyet Kollarına Dağılımı

	Ziraat	İmalat Sektörü	İnşaat Sektörü	Ticari İşletme	Ulaşım Hizmetleri	Hizmet Sektörü	Toplam
İlçe Merkezi	360	61	49	75	16	298	859
Göktepe (Bm)	2624	38	83	38	14	208	3005
Ortaköy	251		19	3		4	277
İşıklı	74			3			77
Uğurlu	306		3	5	6	19	339
Adiller	592	4	11	14	4	16	641
Çukurbağ	451	5	11	5		16	488
Civandere	230		6		5	5	246
Çivler	1148	28	23	13	11	27	1250
Çevrekavak	176			3		5	184
Daran	170					4	174
Dumlugöze	1294	24	27	19	6	30	1400
Esentepe	298					6	304
Günder	95						95
Koçaşlı	232		5			8	245
TOPLAM	8301	160	237	178	62	646	9584

Kaynak: 2000 Yılı Genel Nüfus Sayımı Sonuçları (DİE).

Sarıveliler'de işsiz durumda olan toplam 681 nüfus vardır. Bu nüfusun 552'si erkek, 129'u kadın nüfustur. İşsiz durumda olan nüfusun % 40'ı 12-30 yaş arasındaki genç nüfustur.

Nüfusun Eğitim Durumu

Sarveliler genelinde 2000 yılı genel nüfus sayımına göre okuma yazma çağındaki toplam nüfus 18 538'dir. Bu nüfusun 16 050'si (% 86.6) okuma yazma bilirken, 2488'i (%13.4) okuma-yazma bilmemektedir (Tablo: 8). Sarveliler genelinde cinsiyete göre okuma-yazma bilenlerin oranı erkeklerde % 92.2 iken, kadınlarda bu oran % 80.7'dir.

Tablo: 8- Sarveliler'de Nüfusun Okuma Yazma Durumu

	Okuma yazma bilen			Okuma yazma bilmeyen		
	Erkek	Kadın	Toplam	Erkek	Kadın	Toplam
İlçe Merkezi	2728	2147	4875	241	671	912
Göktepe (Bm)	2427	1982	4409	152	257	409
Ortaköy	170	181	351	18	38	56
Işıklı	37	41	78	7	12	19
Uğurlu	223	193	416	14	42	56
Adiller	370	363	733	34	113	147
Çukurbağ	321	275	596	33	75	108
Civandere	129	140	269	21	56	77
Civler	834	724	1558	56	112	168
Çevrekavak	111	83	194	8	37	45
Daran	107	110	217	12	20	32
Dumlugöze	895	759	1654	97	201	298
Esentepe	178	150	328	16	69	85
Günder	39	53	92	12	21	33
Koçaşlı	139	141	280	15	28	43
Toplam	8708	7342	16.050	736	1752	2488

Kaynak: 2000 Yılı Genel Nüfus Sayımı Sonuçları (DİE).

Sarveliler ilçe merkezinde okuma-yazma bilenlerin oranı; erkeklerde % 91.8, kadınlarda % 76.1'dir. Bu oranlardan kadınların oranı hem il genelinde, hem de Türkiye ortalamasının altında bir değerdir. Bazı köylerde ve Göktepe beldesindeki bu oranlar ilçe merkezinden fazladır.

Sarveliler toplamında okuma yazma bilenlerin 8340'ı ilköğretim, 449'u ilköğretim okulu, 1107'si ortaokul ve meslek ortaokulu, 1415'i lise ve dengi meslek lisesi, 341'i yüksekokul, fakülte ve lisansüstü eğitim, 4347'si çeşitli kurslar ve kendi kendine öğrenerek bir öğretim kurumundan mezun olmayanlardır (Tablo: 9). Ancak nüfusun 2488'i ise okuma yazma bilmeyenlerdir. Okuma yazma bilmeyenlerin 736'sı erkek, 1752'si kadınlardan oluşmaktadır.

Tablo: 9- Sarveliler'de Nüfusun Eğitim Durumu (6 ve Daha Yukarı Yaşlar)

	Okul Bitirmeye n	İlkoku l	İlköğreti m	Ortaoku l	Lise ve Deng	Yüksek Öğreni m	Ok.Yazm a Bilmeyen
--	------------------	----------	-------------	-----------	--------------	-----------------	--------------------

	Okur Yazar				i		
İlçe Merkezi	1543	2338	143	441	321	88	912
Göktepe (Bm)	1024	1833	191	470	744	151	409
Ortaköy	106	213	11	4	8		56
Işıklı	13	55			3		19
Uğurlu	81	172	3	35	97	27	56
Adiller	188	463	9	23	31	13	147
Çukurbağ	147	352	28	18	35	11	108
Civandere	85	166	3	4	4	3	77
Civler	429	955	25	44	89	15	168
Çevrekavak	40	114	7	17	13		45
Daran	56	150	0		4	3	32
Dumlugöze	430	1116	26	34	27	19	298
Esentepe	84	184	3	14	32	8	85
Günder	25	56	0	3	3		33
Koçaşlı	96	173			4	3	43
Toplam	4347	8340	449	1107	1415	341	2488

Kaynak: 2000 Yılı Genel Nüfus Sayımı Sonuçları (DİE).

İlçe genelinde 2007-2008 öğretim yılında toplam 13 ilköğretim okulu, 1 yatılı ilköğretim bölge okulu, 2 genel lise mevcuttur. İlköğretim okulları bünyesinde 9 da anasınıfı vardır. Bu okullardan ilköğretim okullarında 2007-2008 öğretim yılında toplam 2052 öğrenci (1046 erkek, 1006 kız) ve 9 anasınıfı, 1 halk eğitim merkezi öğretmeni, 91'i sınıf ve branş öğretmeni olmak üzere 101 öğretmen bulunmaktadır (Tablo: 10).

Tablo: 10- Sarıveliler İlçesi 2007-2008 Öğretim Yılı İlköğretim Okulları Öğrenci, Öğretmen ve Lojman Sayıları

	Okulun Adı	Öğrenci Sayısı			Öğretmen Sayısı			Lojman
		Erkek	Kız	Toplam	Erkek	Kadın	Toplam	
1	80. Yıl Cumhuriyet İ.O.	216	196	412	12	5	17	0
2	Ahmet Tufan Şentürk İ.O.	81	71	152	4	3	7	0
3	Adiller Şehit Öğret. Ali Yıldız İ.O.	116	126	242	9	6	15	0
4	Civler Şehit Abit Orbay İ.O.	160	168	328	16	4	20	1
5	Çukurbag İlköğretim Okulu	30	26	56	2	1	3	2
6	Daran İlköğretim Okulu	19	11	30	0	1	1	2
7	Dumlugöze İlköğretim	146	162	308	5	2	7	2

	Okulu							
8	Esentepe İlköğretim Okulu	16	15	31	1	1	2	0
9	Göktepe Yatılı İlköğretim Bölge O.	153	137	290	8	12	20	0
10	Kocaslı Göksu İlköğretim Okulu	12	13	25	1	0	1	1
11	Koçaşlı İlköğretim Okulu	12	8	20	1	1	2	1
12	Ortaköy İlköğretim Okulu	37	25	62	2	1	3	2
13	Turcalar İlköğretim Okulu	39	37	76	0	3	3	0
14	Uğurlu İlköğretim Okulu	9	11	20	0	0	0	0
	Toplam	1046	1006	2052	61	40	101	11

Kaynak: Karaman İl Millî Eğitim Müdürlüğü, 2008.

2007-2008 eğitim öğretim yılında Turcalar, Çevrekavak, Günder, Işıklı ve Civandere ilköğretim okullarındaki öğrenciler taşınmalı eğitim uygulaması ile eğitim öğretime devam etmiştir. Ayrıca bünyesinde ilköğretim 2. kademe olmayan okulların (Koçaşlı, Daran, Günder, Işıklı, Esentepe, Çevrekavak, Çukurbağ, Civandere, Ortaköy ve Uğurlu köyleri) öğrencileri Sarıveliler merkez ve Göktepe'deki okullara taşınmaktadır.

Sarıveliler genelinde 2007-2008 Öğretim yılında ortaöğretim kurumlarında (Sarıveliler Yunus Emre lisesi 158, Göktepe lisesi 64) toplam 222 öğrencisi bulunmaktadır. Bu iki okulda 14 branş öğretmeni görev yapmaktadır. İlçe genelinde özel eğitim kurumu yoktur.

İlçe halk eğitim merkezi bünyesinde çeşitli mesleki kurslar eğitim öğretim faaliyetlerini sürdürmektedirler. Bunlardan en dikkati çekenler; okuma yazma kursu, çeşitli meslek kursları, sosyal ve kültürel kurslardır.

Sarıveliler ilçesi 2007-2008 öğretim yılında okullarda 175 bilgisayar, 6 bilgisayar teknoloji sınıfı ve 3 bilgisayar laboratuvarları öğrenci ve öğretmenlerin hizmetindedir. Bazı okulların bilgisayar ve teknoloji sınıfı ile internet bağlantısı ihtiyaçlarının karşılanması için gerekli çalışmalar yapılmalıdır.

Nüfusun Sağlık Hizmetleri

Sarıveliler'de sağlık hizmetleri genellikle ilçe hastanesi ve Göktepe kasabasında sağlık ocağı tarafından karşılanmaktadır. Sağlık hizmetlerinin verilmesi için aile hekimliği uygulamasına başlanmıştır.

İlçe Hastanesi: 25 yatak kapasiteli olan hastane, 2008 yılında hizmete girmiş olup, hastane bünyesinde toplum sağlığı merkezi hizmetleri ve 112 Acil Sağlık hizmetleri verilmektedir. Hastanede 2 adet ambulans mevcuttur. Hastanede 2008-Ağustos itibarıyla toplam 26 personel bulunmaktadır. Bu personelde; 1 aile

hekim uzmanı, 3 pratisyen doktor, 1 hastane müdürü, 3 hemşire, 3 ebe, 3 sağlık memuru, 3 tıbbi sekreter, 1 acil tıp teknisyeni, 3 memur, 2 hizmetli, 3 şoför ile sağlık hizmetlerini yürütmektedir.

Göktepe Sağlık Ocağı; Aile hekimliği bünyesinde hizmet vermektedir. Göktepe ve güneyindeki köylere sağlık hizmeti sunmaktadır. Sağlık ocağında; 2 doktor, 1 hemşire, 1 sağlık memuru, 1 hizmetli ve 1 hizmet aracı vardır.

Civler, Adiller, Dumlugöze, Çukurbağ ve Esentepe köylerinde sağlık evleri mevcuttur. Civler köyündeki sağlık evinde bir ebe görev yapmaktadır. Diğer sağlık evleri aile hekimliği kapsamında olup, buralarda görevli yoktur. Sağlık hizmetleri bağlı buldukları aile hekimi tarafından sağlanmaktadır.

SONUÇ

Sariveliler'de toplam 14 280 nüfus bulunmakta olup, bunun büyük bir kısmı köy ve kasabalarda yaşamaktadır. Nüfusun % 34'ü ilçe merkezinde, % 66'sı da köy ve kasabalarda yaşamaktadır. Cinsiyete göre dağılımı ise ilçe merkezindeki nüfusun % 51.1'i erkek, % 48.9'u kadın; kırsal kesimdeki nüfusun % 50.3'ü erkek, % 49.7'si kadındır.

Genel olarak 1935-2000 yılları arasındaki nüfus dağılımına bakıldığında nüfusun sürekli arttığı görülmektedir. Ancak 2000 genel nüfus sayımı ile 2007 adrese dayalı nüfus sayımı arasındaki nüfus değişiminde ilçedeki bütün yerleşim yerlerinde nüfusta bir azalma görülmektedir. Bu değişimin en önemli nedeni, adrese dayalı nüfus tespitinde mükerrer yazılımların silinmesi olmuştur.

Sariveliler'de nüfus hareketleri daha uygun sosyo-ekonomik şartların bulunduğu yerleşim yerlerine ve büyük şehirlere olmak üzere bir göç olayı görülür. Sariveliler dışına göçler başta Konya, İstanbul, İzmir, Karaman, Mersin, Antalya olmak üzere ülkemizin hemen hemen her yerine gerçekleşmiştir. Bu göçlerin temel sebebi bu illerdeki sosyo-ekonomik imkânların elverişliliğidir. İç göçlerde son yıllarda en dikkati çeken İstanbul'a terzi ve terzi hizmetlerinde çalışmak üzere giden 800-850 genç nüfustur.

Sariveliler'de 0-14 yaş grubunun toplam nüfus içindeki oranı % 28, 15-64 yaş grubunun toplam nüfus içindeki oranı % 61 ve 65 ve daha yukarıdaki yaşa sahip nüfusun toplam nüfus içindeki oranı % 11'dir.

Sariveliler'deki nüfusun yoğunlaştığı yerlerin başında, İlçe merkezi, Göktepe (1643), Dumlugöze (1753), Civler (1559), Adiller (939) ve Çukurbağ (664) gibi yerleşim birimleridir. Sariveliler'de 2007 adrese dayalı nüfus sayımına göre; aritmetik nüfus yoğunluğu 41 kişi, fizyolojik nüfus yoğunluğu 238 kişi ve tarımsal nüfus yoğunluğu 158.8 kişidir.

Sariveliler'de işsiz durumda olan toplam 681 nüfus vardır. Bu nüfusun 552'si erkek, 129'u kadın nüfustur. İşsiz durumda olan nüfusun % 40'ı 12-30 yaş arasındaki genç nüfustur.

Sariveliler genelinde nüfusun okuma yazma oranı % 92.2'dir.

Nüfusun sosyo-ekonomik özellikleri ülkemizin diğer yerlerine göre dağlık ve engebeli bir konumda olmasından dolayı önemli sorunları vardır. Bunların başında ekonomik kaynakların kıtlığı, tarım alanlarının az olması, zor ulaşım şartları, il merkezine uzaklık gibi faktörler gelmektedir. Bu nedenle Sariveliler'deki nüfusun ürettiği ürünlerin değerlendirilmesi güçleşmektedir. Bu da yörede nüfusun artmasını engellemekte ve dışarıya olan göçlerin hızlanmasına neden olmaktadır.

KAYNAKÇA

- ARIBAŞ, Kenan - ÖCAL, Tülay, (2007), Bucak İlçesi'nin Nüfus Coğrafyası, *Doğu Coğrafya Dergisi*, Sayı 17, Erzurum.
- BULDUR, Adnan, (1998), *Yukarı Göksu Havzası'nın Hidrojeomorfolojisi*, İstanbul: Marmara Üniversitesi, Sosyal Bilimler Enstitüsü, (Yayınlanmamış Doktora Tezi).
- BULUT, İhsan, (2000), Yozgat'ın Nüfus Coğrafyası Özellikleri, *Doğu Coğrafya Dergisi*, Sayı 4, Erzurum.
- DOĞANAY, Hayati (1994), *Türkiye Beşeri Coğrafya*, Ankara: Gazi Büro Kitabevi.
- EFE, Recep, (1998). *Ermenek Çayı Havzası: Doğal Ortam Özellikleri*, İstanbul: Fatih Üniversitesi, Sosyal Bilimler Enstitüsü Yayınları No: 1.
- KARABAĞ, Servet - ŞAHİN, Salih, (2003), *Türkiye Beşeri ve Ekonomik Coğrafyası*, Ankara: Gündüz Eğitim Yayınları.
- ÖZAV, Lütfi, (2000), Dünden Bugüne Sivaslı İlçesi'nde Nüfus Artışı, *Doğu Coğrafya Dergisi*, Sayı 3, Erzurum.
- ÖZGÜR, E.Murat, (1998), *Türkiye Nüfus Coğrafyası*, Ankara: GMC Basın-Yayın Ltd. Şti.
- TAPUR, Tahsin, (2002), Anamur İlçesi'nin Nüfus Özellikleri, *S.Ü. Eğitim Fakültesi Dergisi Sayı: 14*, Çizgi Kitabevi, Konya.
- TAPUR, Tahsin, (2002), Ermenek'in Özellikleri, *S.Ü. Eğitim Fakültesi Dergisi Sayı: 14*, Çizgi Kitabevi, Konya.
- TAPUR, Tahsin, (2002), Ermenek'in İklim Özellikleri, *S.Ü. Eğitim Fakültesi Dergisi Sayı: 13*, Çizgi Kitabevi, Konya.
- Devlet İstatistik Enstitüsü'nün 1935 ve 2000 Yılları Arası Genel Nüfus Sayımları İle 2007 Yılı Adrese Dayalı Nüfus Tespiti Sonuçları. Ankara.

Karaman İl Milli Eğitim Müdürlüğü, *2008 Okul, Öğrenci ve Öğretmen Sayıları*, Karaman.

Sarıveliler Kaymakamlığı *2007 yılı Briefing Raporu*, Sarıveliler.

Sarıveliler Sağlık Grup Başkanlığı, *2008 Yılı Personel Durumu*, Sarıveliler.