

STRATONİKEİA HELLENİSTİK DÖNEM TERRACOTTALARI

Dr. Asuman BALDIRAN (*)

Terracottalar Neolitik dönemde Roma İmparatorluğu içlerine kadar yayılmış olan pişmiş toprak heykelciklerdir. Antik çağda terracottaların çeşitli amaçlarla kullanıldığını görüyoruz. Bunlar genellikle çocuk oyuncuğu, kutsal eşyalar ve mezar hediyesi olarak kullanılmışlardır (1).

İlk terracotta örnekleri genellikle elde şekillendirilmiş ve bu yöntem uzunca bir süre kullanılmıştır. Diğer bir yöntem çömlekçi çarkları üzerinde bir silindir veya kozalak gibi içi boş bir figür olarak yapıp, elle biçimlendirilmedir. İlk kalıp tekniği İ.Ö. 700 yıllarında kullanılmaya başlanmıştır. Terracottalarda kalıbın ilk kez kullanılışı el yapımı ve çark tekniği ile birlikte Erken Arkaik dönemden itibaren karşımıza çıkar. Gittikçe kullanımı yaygınlaşan kalıp tekniği Arkaik dönemin sonlarında diğer tekniklere egemen olur. Bu teknikte ön ve arka cephe ayrı ayrı kalıplarda çıkarılırdı. Kalıbın içerisine hamurun ince tabakalar biçiminde üç-dört kat basılması ile oluşturulan parçalar barbotin tekniği ile yapıştırılır, beklenir ve hamur suyunu çektikten sonra ön ve arka kalıplar ayrılır. Rötüslama işleminden sonra hamur tekrar gölgede kurutulur ve bundan sonra 750 ile 950 derece arasındaki yüksek ısıda fırınlanır. Elle biçimlendirilmiş olan Arkaik döneme ve öncesine ait terracottaların tümü içleri dolu olarak yapılmışlardır. Kalıp tekniğinin kullanıma girmesiyle, kalıpta yapılmış terracottaların arkalarına buhar deliği yapılmaya başlanıyor. Bu terracottaların arkalarında bulunan buhar deliklerinin önemi oldukça fazladır. Pişirme sırasında terracottaların içindeki su buharı buradan çıkarak figürinlerin daha iyi pişmelerini sağlamaktadır (2). Ancak birtakım terracottaların arkasında buhar deliği olmayanlar da

(*) Selçuk Üniversitesi Fen-Edebiyat Fakültesi, Arkeoloji - Sanat Tarihi Bölümü Araştırma Görevlisi.

(1) R. A. Higgins, *Greek Terracotta Figures*, BMC, London, 1969, s. 7 vd.

(2) Ö. Özyiğit, "Avrupa Koleksiyonlarındaki Batı Anadolu Üretimi Sahte Terracottalar", VI. Araştırma Sonuçları Toplantısı, Ankara 1988, s. 420.

vardır; bu sözünü ettiğimiz terracottaların kaidelerinin altı açıktır. İlk kalıpların alındığı modelin içi doludur, bu nedenle bunlarda buhar deliği bulunmaz (3).

İ.Ö. 4. yüzyıl terracottalarında büyük yonuculuk eserleri taklid edilmiştir (4). Erken Hellenistik dönem genellikle Tanagra stili ile karakterize edilmiştir. Bu stildeki terracottaların arka tarafı kalıp yapımı olduğu gibi elle biçimlendirilmiş örnekler de vardır. Bu terracottalar genellikle ince, dikdörtgen, plaket şeklinde bir kaide üzerinde durmaktadırlar. Tanrılar ve tanrıçalar zamanın düşüncesine göre insanlaştırılmış ve ancak sembolleri ile tanınır hale gelmişlerdir. Bu tarihlerde Aphrodite'yi kesin olarak belirleyen en önemli özellik yarı çıplaklıktır.

Geç Hellenistik dönemde konular genellikle günlük yaşamdan alınmıştır., ancak bunların çoğu ya tamamen kopya, ya da yontuların uyarlamasıdır. Aliğa yakınlarında Myrina mezarlıklarında ele geçen terracottalarda genellikle Geç Hellenistik dönemde, özellikle dolu'daki merkezlerde terracottaların arkasında yapımcısının veya atölye sahibinin olduğunu zannettiğimiz imza koyma geleneği göze çarpar.

Koroplastik sanatı son parlak dönemini İ.S. 1. yüzyılda yaşar; bundan sonra hızla düşüş gösterir. İ.S. 2. yüzyılda da terracottalar artık ortadan kalkmaya başlar (5).

Stratonikeia Nekropolünde Aldağ, Kabasakız ve İğdemir yöreleri olmak üzere üç yörede yaptığımız çalışmalar sonucu açtığımız mezarlardan gelen terracottalardan en eski tarihli olanlar Aldağ yöresinde ele geçmiştir. Burada ele geçen terracottalar Hellenistik ve Erken Roma dönemlerine tarihlenmektedir.

Aldağ yöresinde A 42, A 44 ve A 47 adını verdiğimiz mezarlarda Hellenistik döneme tarihlediğimiz terracottalar bulunmuştur. Bu eserler aynı tip mezarlardan, oda mezarlardan gelmektedir (6).

Nekropolümüzün en erken tarihli olan terracottası A 42 numaralı mezarda ele geçmiş olan Pudicitia tipinde giyimli bir heykelcik-

(3) Bkz. Dipnot 2.

(4) R. A. Higgins, a.g.e., Renkli Resim B.

(5) Ö. Özyiğit, a.g.e., s. 424.

(6) Aldağ yöresindeki karakteristik bu mezar tipinde, birkaç basamakla ini- len, yüksek ve geniş bir antre, karşıda mezar odası ve bu mezar odasının içinde çoğunlukla üç kline yer almaktadır. Mezar odasının üst örtüsü to- nozdur.

tir (Res. 1) (7). Dikdörtgen, alçak bir kaide üzerinde ayakta duran, giyimli bir kadın heykelciğidir. Vücudunun her tarafını kapatan giysisi kıvrımlar halinde kaide üzerine düşmektedir. Chiton üzerine himation giymiştir. Düşünceli bir pozda sağ elini çenesine yaklaştırmıştır. Sol eli sağ dirseğini desteklemektedir. Saçlarını bir eşarpla bağlamış, bunun üzerine, geniş ve ortasında çiçek motifi bulunan bir Petasos giymiştir. Kaidesi Tanagra stilindekilere gibi ince olmayıp biraz daha kalıncadır. Bu plaket şeklindeki ince kaide İ.Ö. 3. yüzyıl ve sonlarında karşımıza çıkar (8). İ.Ö. 2. yüzyılda kalınlaşarak ortadan kalkar. Öte yandan buhar deliklerinin biçimi de İ.Ö. 3. yüzyıla kadar dikdörtgen iken İ.Ö. 2. yüzyıl terracottalarında oval veya yuvarlak biçime dönüşür. Bu nedenle bu terracottaların özellikle kaide formunun Tanagra stilinde yapılan heykelciklerin levhacık biçimindeki kaidelerinden çok uzak bir biçimde olmaması nedeniyle İ.Ö. 2. yüzyıla tarihlenmesinin uygun olacağı görüşündeyiz.

Yine Hellenistik döneme tarihlediğimiz Aldağ yöresindeki A 47 mezarı, A 42 numaralı mezardan biraz sonraya ait olması gereken bir mezardır. Bu mezarda ele geçen terracottaları incelediğimizde, aynı mezarda üç tip kaidenin kullanılmış olduğunu görüyoruz. Yunus balığı üzerindeki Eros (Resim 2) (9) ve Anadyomene tipi Aphrodite figürünü (Resim 3) (10), üstü profilli silindirik bir kaide üzerinde bulunmaktadır. Bu tarzda silindirik kaidelerin benzerlerine Myri-

-
- (7) Pudicitia tipi için bkz. : A. Linfert, **Kunstzentren Hellenistischer Zeit**, 1976, Res. 350 vd; Louvre III, Lev. 30, Lev. 35/b (D 155); G. Kleiner, **Tanagrafiguren**, 160 vd; R. Özgan, "Stratonikeia Şehir Kapısı Yontu Buluntuları", **V. Araştırma Sonuçları Toplantısı**, Ankara, 1987, s. 272 vd. Ayrıca bkz. Kat. No: 1.
- (8) Bu tip kaideye sahip terracottalar Tanagra'nın dışında pek çok yerde, Boiotia'da diğer merkezlerde, Attica'da, Eretria'da, Güney İtalya ve Anadolu'da Myrina'da, İskenderiye'de bulunmuştur. G. Kleiner, **Tanagrafiguren**, 1942; J. Chestermann, **Classical Terracotta Figures**, London, 1974, s. 58-62; E. Rohde, **Griechische Terracotten**, Wasmuth, 1968, s. 23-26; **Louvre II**, Lev. 57, 66, 68-69, 95, 114 116-117, 119, 121, 123-130, 132, 134-135, 140; **Louvre III**, Lev. 5, 7-9, 11-46, 59-60, 82-83; **Leiden**, Lev. 5/b, 7, 8/d, 9/g, 11/a, c, e, 12/a-f, 13/a-d, 14/a, b-d, 15/b-d, 16/a-b, d-e, 17/a-c, 18, 19, 21, 22/a-e.
- (9) Myrina'da 114 numaralı mezarda bulunan Yunus balığı üzerindeki Eros figürünü ile çok yakın özellikler göstermektedir. Bunlar aynı kalıptan çıkmış olabilirler : **Louvre II**, Lev. 76/d-f. Bkz. Kat. No: 2.
- (10) Bu Anadyomene tipi Aphrodite figürünün çıplak olarak yapılmış, daha geç döneme ait benzerlerini Myrina'da ve Atina Agorasında Roma dönemi eserleri arasında görmemiz mümkündür : **Louvre II**, Lev. 19/c; Grandjouan, **Terracottas and Plastic Lamps of the Roman Period, Agora XII**, 1961, s. 7. Bkz. Kat. No: 3.

na'da da rastlıyoruz (11): Yunus balığı üzerinde Eros'un bulunduğu terracotta, Anadyomene tipi Aphrodite ile stil ve kaidenin yapım tekniği açısından aynı ustanın elinden çıkmış görünürler. Aynı mezarda bulunan bir diğer terracotta, profilli dikdörtgen bir kaidenin üzerinde Aphrodite ve Eros'un birlikte yer aldığı gruptur (Resim 4). Bu tarzda kaideleri Myrina mezarlarındaki terracottalarda da bulabiliyoruz (12).

Yukarıda anlattığımız tipte üzeri profilli, silindirik formdaki kaidelerin Hellenistik dönemin sonlarına doğru yaklaşık İ.Ö. 2. yüzyılın sonlarında daha sık kullanıldığını biliyoruz. Dikdörtgen kaidenin üzerinde yer alan Eros figürü Hellenistik dönemde çok sevilerek işlenen pozda yapılmıştır (13) (Resim 4).

A 47 mezarında bulunan bir diğer terracotta, yere çömelerek, bir küvetin içinde çocuğunu yıkayan bir kadını betimleyen terracottadır (Resim 5). Bu terracotta ince bir kaide üzerinde yer almaktadır. Benzer tarzda terracottaları Boiotia'daki merkezlerde (14) bulunan terracottalar arasında ve Myrina terracottaları arasında bulabiliriz (15). Boiotia'da bulunan terracotta bizim Stratonikeia terracottasından daha erken bir tarihe ait olmalıdır. Tanagra stilinde yapılmıştır. Aynı şekilde çömelen bir genç kıızı gösteren benzer bir terracotta Myrina'da A mezarında bulunmuştur (16). A 47 mezarı buluntularının özelliklerini incelediğimizde bu terracottaların birbirine benzer stilde yapıldıklarını görebiliriz. Stratonikeia A 47 mezarındaki bu terracottanın kaidesi daha önce de söylediğimiz gibi plaket tipi kaidelerden çok farklı bir biçimde olmadığından bu terracottayı İ.Ö. 2. yüzyılın ikinci yarısına veriyoruz.

A 47 mezarında bulunan bir diğer terracotta elinde tiyatro maskı tutan bir çocuğa ait olan bir heykelciktir (Resim 6). Bu tarzda benzer pozda terracottaları Myrina'da da görebiliyoruz (17). Aynı mezarda bulunan bir diğer terracotta başı omuzlardan, ayakları kal-

(11) **Louvre II**, Lev 24/e (MYR 2/a), 36/e (MYR 43), 54/a-f (MYR 51 Bis), 112/b (MYR 221), 123/a (MYR 923), e(MYR 1027), 129/b (MYR 227), 136/d (MYR 262), 190/b (CA 1590).

(12) Dikdörtgen kaide için bkz. : **Louvre II**, Lev 25/b (LY 16 - 1639), 29/e (M 11), 35/b (MYR 52), 56/b (MYR 636), 102/a (MYR 214), 135/c (B 65), 137/e MYRINA 687. Bkz. Kat. No: 4.

(13) **Louvre II**, Lev. 70/b, e; **Leiden**, Lev. 108/740.

(14) **Louvre III**, Lev. 36/c (D 160). Bkz. Kat. No: 5.

(15) **Leiden**, Lev. 96/681.

(16) **Louvre II**, Lev. 57/d.

(17) **Louvre II**, Lev. 160/d, g, Lev. 159/f (MYR 300), Lev 165/d (MYRINA 1155). Bkz. Kat. No: 6.

çadan itibaren kırık olarak ele geçmiş, bir yere oturarak hafifçe soluna dönmüş, sağ kolu sola doğru uzanmış; sol kol figürünün oturduğu yere dayanmıştır (Resim 7). Kalçaları üzerindeki elbise kıvrımlarından bacaklarını bir şalın örtüğünü anlıyoruz. Bu terracottada büyük bir olasılıkla Aphrodite betimlenmiş olmalıdır. Benzer tarzda bir terracotta Myrina terracottaları arasında görülebilir (18). Ancak Myrina'da bulunan örnek bizim örneğimizden daha erken bir tarihe ait olmalıdır (19). Bu son iki terracottayı da aynı mezarda bulunan diğer eserlerle birlikte değerlendirerek İ.Ö. 2. yüzyılın ilk yarısına vermeyi uygun buluyoruz. Bu son terracottanın vücut yapısı A 44 mezarındaki Aphrodite'ye (Resim 10) benzemektedir. Bu nedenle aynı ustanın elinden çıkmış olabilirler.

Hellenistik döneme ait terracottaların bulunduğu son mezar yine Aldağ'da A 44 numaralı mezardır. Bu mezarda ele geçen giyimli, ayakta duran ve sağ elinde patera tutan kadın figürünü (Resim 8), A 47 mezarında gördüğümüz üzeri profilli, silindirik formlu kaidelere benzer bir kaide üzerinde bulunmaktadır (20). Bu tip kaidelerin yukarıda da söylediğimiz gibi İ.Ö. 2. yüzyılda kullanıldığını biliyoruz. Bu terracotta A 47 mezarında bulunan yuvarlak kaideli Aphrodite Anadyomene heykelciği (Resim 3) ile aynı stilde ve aynı teknik özellikleri göstermektedir. A 44 mezarındaki bir diğer terracotta süslü, aralıksız bir iskemle (Diphros) üzerinde oturan, giyimli bir kadın heykelciğidir (Resim 9) (21). Bu terracottanın üzerinde oturduğu tahtın benzerlerini Myrina terracottaları arasında bulabiliyoruz (22). Yalnız Myrina'daki terracottanın tahtının kenarları biraz daha farklı yapılmıştır. Yukarıda anlattığımız bu iki terracottanın A 47 mezarındaki terracottalarla karşılaştırdığımızda aynı stilde yapıldıklarını görebiliyoruz. Bu terracottaları da A 47 mezarındakilerle aynı tarihe veriyoruz. Bu iki mezarın buluntuları, Myrina'da 100 no'lu mezar buluntuları (23) ile karşılaştırıldığında, Nikostratos stilinde terracottaların bulunduğu ve İ.Ö. 2. yüzyılın ikinci yarısına tarihlenen mezar ile aynı tarihe verilmelidir (24).

Yine A 44 mezarında bulunan iki terracotta, kaidelerinin doğal kaya olması ve yapım stilleri ile birbirine çok yakın özelliklerle göster-

(18) Louvre II, Lev. 57/f. Bkz. Kat. No: 7.

(19) Bkz. Dipnot 18.

(20) Bkz. Dipnot 11. Bkz. Kat. No: 8.

(21) Diphros adı verilen iskemle için bkz. Homeros, İliada (çev.: A. Erhat - A. Kadir), İst. 1981, s. 57. Bkz. Kat. No: 9.

(22) Louvre II, Lev. 133/b (Myrina 662), Lev. 153/d (MYR 268), Lev 35/e.

(23) A.e., Lev. 2/g.

(24) Myrina'daki Nikostratos atölyesi için bkz.: Louvre II, s. XX - XXII.

mektedir. Çömelerek, çıplak olarak banyo yapmaya hazırlanan (Resim 10 Kat. No: 10) Aphrodite, Doidalses'in yontusu çömelen Aphrodite pozunda yapılmıştır. Aynı mezarda bulunan Eros heykelciği (Resim 11, Kat. No: 11) çömelen Aphrodite ile aynı stilde yapılmıştır. Her iki heykelcilikte de dizin bükülme motifini, doğal kaya biçimindeki kaideyi görmekteyiz. Ayrıca figürinlerin birbiri ile konu açısından da ilişkili olması bu iki heykelciğin aynı ustanın elinden çıkmış olduğu izlenimini uyandırır. Bu iki heykelciği, yukarıda anlattığımız arkalıksız iskemlede (Diphros) oturan kadın ile; ayakta duran giyimli ve elinde patera tutan heykelcikle aynı tarihe, İ.Ö. 2. yüzyılın ikinci yarısına vermeyi uygun buluyoruz.

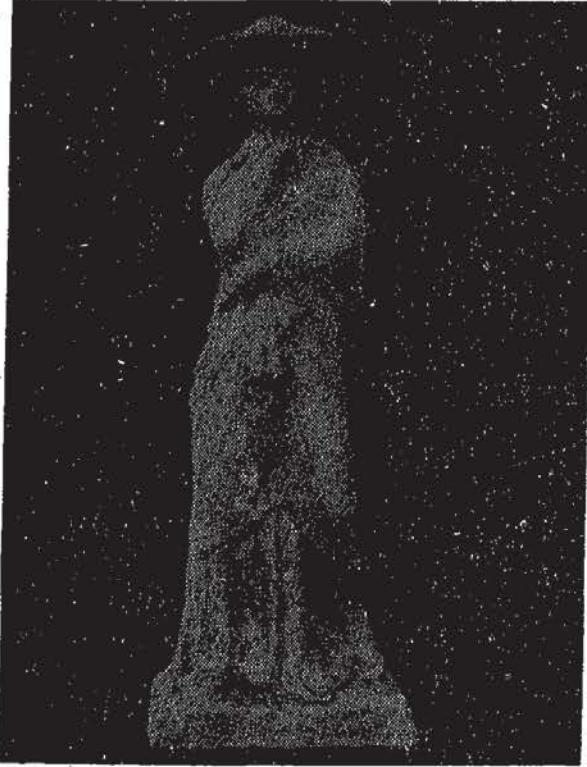
KISALTMALAR

- Leiden P. G. Leyenaar - Plaisier, *Les terres cuites grecques et romaines Catalogue de la collection du musée national des antiquites a Leiden*, Leiden 1979.
- Louvre II S. Mollard - Besques, *Catalogue raisonné des figurines et reliefs en terre cuite grecs, étrusques et romains. II, Myrina Musée du Louvre et Collections des Universités de France*, Paris 1963.
- Louvre III S. Mollard - Besques, *Catalogue raisonné des figurines et reliefs en terre cuite grecs, étrusques et romains. III. Epoques hellénistique et romaine, Grèce et Asie Mineure*, Paris 1972.

KATALOG

1 — Pudicitia'lı Kadın (Resim 1) : Aldağ Nekropol sahasında A 42 numaralı mezarda bulunmuştur. Devetüyü rengi hamurlu, dik-dörtgen alçak bir kaidenin üzerinde ayakta duran, giyimli bir kadın betimlenmiştir. Vücudunun her tarafını kapatan giysisi kıvrımlar halinde kaide üzerine düşmektedir. Düşünceli bir pozda sağ elini çenesine yaklaştırmıştır. Sol eli sağ dirseğini desteklemektedir. Saçlarını bir eşarp ile bağlamış bunun üzerine, geniş kenarlı ve ortasında çiçek bulunan bir şapka takmıştır. Cepheden betimlenen yüzünde ince hatlar göze çarpmaktadır. Vücudunun bazı kısımlarında pembe boya izleri görülmektedir. Figürinin arka kısmı eksiktir.

ÖLÇÜLER : Y : 20.6 cm. G : 7.4 cm.



Resim 1. Pudicitia'lı Kadın

2 — Yunus Üzerinde Eros (Resim 2) : A 47 numaralı mezarın bir buluntusudur. Devetüyü rengi hamurlu, üzerinde kırmızı ve siyah renkte boya izleri görülen, yuvarlak profilli bir kaide üzerinde bulunan, Yunus üzerinde Lir çalan Eros betimlenmiştir. Yunusun burnu ve ağzı kaide üzerine yaslanmış, ayrıca yunusu desteklemek için silindir şeklinde ikinci kaide kullanılmıştır. Yunusun gövdesi yukarı doğru kıvrılmış, kuyruğu Eros'un kanadı ve pelerinine yapışmış vaziyette ters 'S' şeklindedir. Göz ve burun delikleri belirtilmiştir. Eros'un yüz hatları belli olmamaktadır. Başında bir çelenk bulunmaktadır. Eros'un boynundaki pelerin sağ omuz üzerine çıkıp, kalın kıvrımlara sahiptir. Figürinin arka kısmında sadece Yunus ve desteği işlenmiştir. Arkada bir de yazı bulunmaktadır. Grekçe harflerle E K A yazısı okunmaktadır.

ÖLÇÜLER : Y : 15 cm.

3 — Aphrodite Anadyomene (Resim 3) : A 47 mezarında bulunmuştur. Devetüyü rengi hamurludur. Arka kısım ve kaidenin bir bölümü kırıktır. Yuvarlak formlu bir kaide üzerinde ayakta duran; bel-den aşağısının örtülü olduğu bir Aphrodite betimlenmiştir. Sağ kol omuz hizasında, sol kol ise bel hizasında kıvrılmış ve saçlarını elleri ile tutmaktadır. Vücudun belden aşağısını örten şalın kumaş kıvrım-



Resim 2. Yunus Üzerinde Eros

ları, yumuşak bir şekilde kaide üzerine düşmektedir. Sağ bacak dizden hafifçe kıvrılarak geriye doğru uzanmıştır. Sol bacak kaidenin üzerine dik olarak basmaktadır. Arka kısım işlenmemiştir.

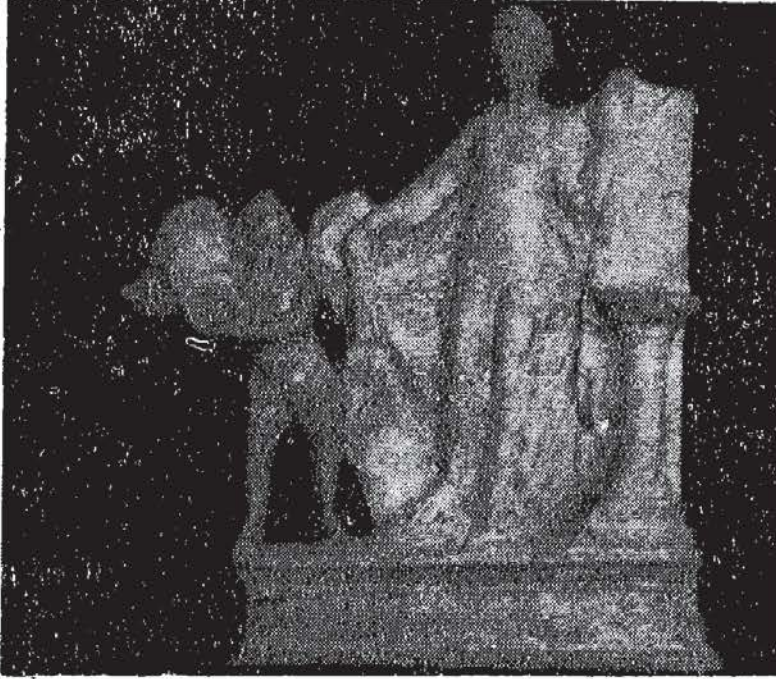
ÖLÇÜLER : Y : 15.5 cm.



Resim 3. Aphrodite Anadyomene

4 — **Aphrodite ve Eros** (Resim 4) : A 47 mezarında bulunmuştur. Devetüyü rengi hamurludur. Geniş ve profilli dikdörtgen bir kaide üzerinde ayakta duran Aphrodite ve Eros betimlenmişlerdir. Kaidenin arka kısmının bir bölümü ile figürlerin yanında durduğu sütunun bir bölümü kırıktır. Tanrıça tuvalet masasının yanında durmaktadır, başı hafif sola doğru eğilmiş, sağ kolunu yana açarak üzerindeki elbisesini sağ eli ile tutmaktadır. Elbise omuzlar üzerinden yere kadar uzanmaktadır. Sağ bacak geriye ve yana doğru açılarak parmak uçları ile yere basmaktadır. Vücut ağırlığını sol bacak taşımaktadır. Aphrodite'nin sağ tarafında duran Eros başını hafifçe sola ve yukarı çevirerek Tanrıçaya bakar vaziyette gösterilmiştir. Eros'un elinde bir aynası vardır. Kaidenin arkasında Grekçe E.K.A yazısı okunmaktadır.

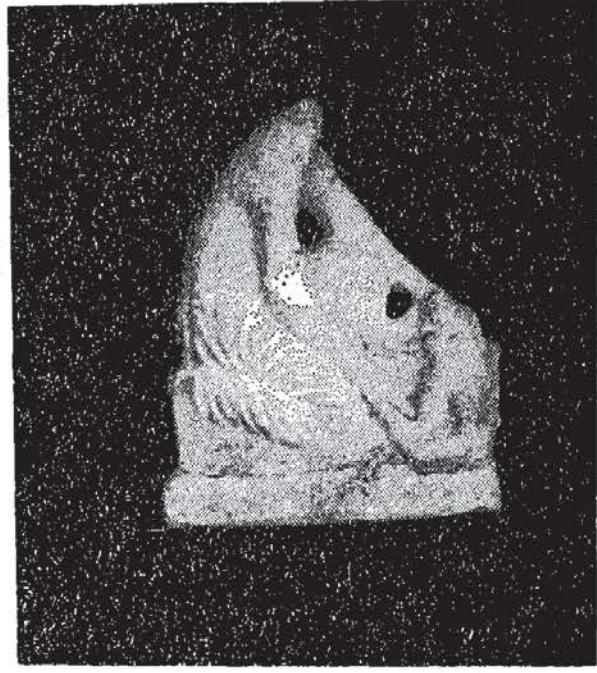
ÖLÇÜLER : Y : 13.4 cm. G : 11.5 cm.



Resim 4. Aphrodite ve Eros

5 — **Çocuğunu Yıkayan Kadın** (Resim 5) : A 47 mezarının bir diğer buluntusudur. Devetüyü rengi hamurludur. Diz çökerek, bebeğini küvetin içinde yıkayan bir kadın betimlenmiştir. Bunlar alçak dikdörtgen bir kaidenin üzerinde durmaktadır. Kadının başı kırıktır. Sağ ayağını dizden bükerek çömelmiş, sağ kol dirsekten hafifçe kıvrılmış, sağ el bebeğin sağ ayağını tutmaktadır. Annenin sol eli ise bebeği omuzlarından tutmaktadır. Bebek baş tarafı yüksekçe bir küvetin içinde durmaktadır.

ÖLÇÜLER : Y : 10.1 cm. G : 8 cm.



Resim 5. Çocukunu Yıkayan Kadın

6 — **Tiyatro Maskı Tutan Çocuk** (Resim 6) : A 47 mezarı buluntusudur. Devetüyü rengi hamurlüdür. Ayakları bileklerinden itibaren kırıktır. Elinde tiyatro maskı tutan bir çocuk betimlenmiştir. Sol tarafta yüksekçe bir desteğe dayanmış olarak, hafifçe sola dönmüştür. Saçı bukleler halinde omuzlarına düşer. Sağ sol aşağıya sarkmış, sol kol ise desteğin üzerine konularak maskı tutmaktadır. Üzerine yakalı chiton giymiştir ve onun üzerine himation almıştır.

ÖLÇÜLER : Y : 9.5 cm.



Resim 6. Tiyatro Maskı Tutan Çocuk **Resim 7. Kaya Üzerine Oturan Kadın**

7 — **Kaya Üzerinde Oturan Kadın** (Resim 7) : A 47 mezarının son buluntusudur. Devetüyü rengi hamurlu, başı omuzdan, ayakları kalçadan itibaren kırık olan, yarı çıplak olarak betimlenmiş bir kadın heykeltir. Büyük bir ihtimalle Aphrodite'nin heykeltir. Bir yerde oturup, sola doğru dönmüştür. Sağ kol hafifçe açılarak dirsekten kıvrılmış ve oturduğu yere dayanmış olan sol kola doğru uzatılmış durumdadır. Kalçalarının üzerindeki elbise kıvrımlarından, bacaklarını bir şalın örttüğü anlaşılmaktadır.

ÖLÇÜLER : Y : 6.2 cm.

8 — **Patera Tutan Kadın** (Resim 8) : A 44 mezarı buluntusudur. Kahverengi hamurlu yuvarlak bir kaide üzerinde ayakta duran, giyimli bir kadın betimlenmiştir. Başında yüksekçe bir başlık taşımaktadır. Başını hafifçe sağa döndürmüştür. Sağ kolunu dirsekten öne doğru uzatmış ve sağ elinde patera tutmaktadır. Boyundan itibaren bel kısmına kadar sol tarafı eksiktir. Bundan başka bir kaç ufak ekşiği daha vardır. Bol kıvrımlı ve 'V' yakalı bir elbisesi vardır. Başlığında sarı, elbisesinde pembe boya izleri görülür. Kaşları ve gözleri siyah boya ile belirtilmiştir.

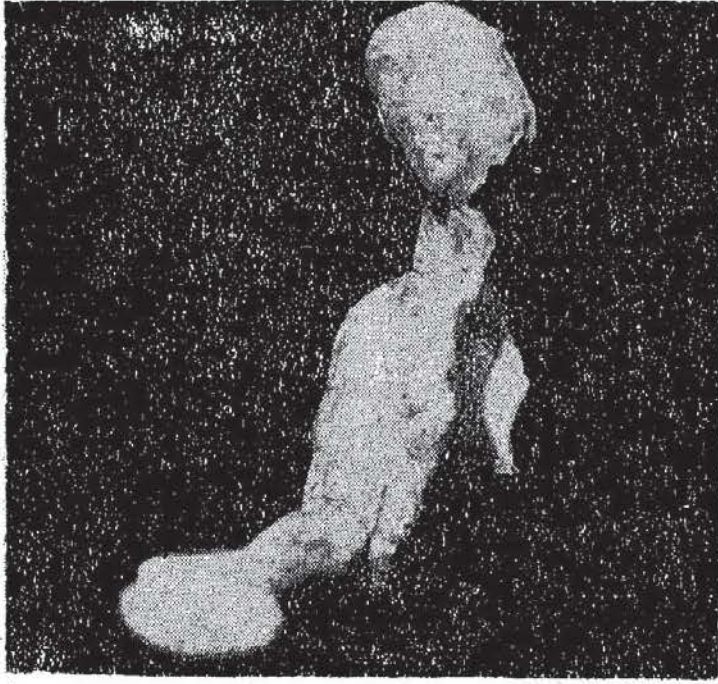
ÖLÇÜLER : Y : 24.6 cm.

9 — **Tahtta Oturan Kadın** (Resim 9) : A 44 mezarında bulunmuştur. Devetüyü rengi hamurludur. Alçak bir kaide üzerinde, yan tarafları çok süslü, aralıksız bir taht üzerinde oturan, V yakalı giysiye sahip bir kadın betimlenmiştir. Ayaklarını küçük bir sehpa, ayak taburesi üzerine koymuştur. Başının üzerinde omuzlardan inerek aşağıya, taht üzerine sarkan bir örtü bulunmaktadır. Sağ kolunu dirsekten hafifçe bükerek ileriye uzatmıştır. Sol kolu diğerinden biraz daha yukarıdadır. İskemlenin üzerinde sarı ve mavi boya izleri, elbise üzerinde pembe boyalar görülmektedir. Kaidenin arkası ve sol eli eksiktir.

ÖLÇÜLER : Y : 16.3 cm. G : 6.8 cm.

10 — **Yıkanan Aphrodite** (Resim 10) : A 44 mezarı buluntusudur. Kiremit rengi hamurludur. Tanrıça doğal kaya biçimindeki kaide üzerinde çömelmiş olarak betimlenmiştir. Kollarını yukarı doğru kaldırmıştır. Ayaklarının önünde bir Amphora ve bunun üzerinde de şalı görülmektedir. Saçları alnın ortasından ikiye ayrılıp, yanlarda geriye doğru dalgalı olarak taranmıştır. Yüzü fazlaca aşınmıştır.

ÖLÇÜLER : Y : 18.7 cm. G : 10.4 cm.



Resim 8. Patera Tutan Kadın



Resim 9. Tahtta Oturan Kadın



Resim 10. Yıkanan Aphrodite

11 — Eros (Resim 11) : A 44 mezarı buluntusudur. Devetüyü rengi hamurlu, doğal bir kayanın üzerine dayanmış, çıplak bir Eros heykelciğidir. Başında bir örtü bulunmaktadır. Yüzünde gülümseyen bir ifade vardır. Vücudunun bazı kısımlarında; göbek deliği, göğüs uçları, dudakları, omuzları ve kayanın bazı yerlerinde kırmızı boya izleri görülmektedir. Heykelciğin boynu ve arkasında küçük kırıklar vardır.

ÖLÇÜLER : Y : 16 cm. G : 11.2 cm.



Resim 11. Eros