

NEKROPOL BULUNTULARINA GÖRE STRATONİKEİA'NIN TARİHSEL SÜRECİ

Dr. Asuman BALDIRAN (*)

Muğla ili Yatağan ilçesinin yaklaşık 8 km. güney - batısında yer alan Eskihisar köyünün yerleştiği alanda kalıntıları görülebilen Stratonikeia antik şehrinde 1977 yılında başlayan kazılarda, Nekropol alanı çalışmaları sonucu ele geçen Seramikler, Lambalar ve Terracotta'lar bu çalışmanın konusunu oluşturmaktadır.

Nekropol, Stratonikeia kentinin kuzeyinde yer almakta ve geniş bir alana yayılmaktadır. Açılan mezarlarda kent tarihini belirleyen önemli buluntular elimize geçmiştir. Ele geçen bu mezar buluntuları ile Stratonikeia Nekropolünün kullanım süresi ve geçirmiş olduğu evreleri saptamamız mümkün olmuştur.

Antik yazarlardan Steph. Byz.'a göre Stratonikeia İ.Ö. 281 yılından sonra I. Antiochos tarafından kurulmuş ve adını da üvey annesi - karısı Stratonike'den almıştır (1). Kentte bugün ayakta olan yapılardan, sur duvarları dışında hiç biri antik yazarların bildirdiği tarihe uymamaktadır. Nekropolde ise sözü edilen tarihten öncelere ait buluntular ele geçmiştir.

Stratonikeia'da gerek şehir içinde gerek Nekropol alanında bugüne kadar ele geçen eserlerin en eski tarihli olanı "**Üzengi Kulplu**" bir Myken kabıdır. Bu kap depo memuru tarafından bir tarlada tesadüfen bulunmuş ve İ.Ö. 2. binin sonlarına doğru bir tarihe verilmiştir (2). Kabın sağlam oluşuna bakılırsa bir gömme ile ilgili olduğu tahmin edilebilir. Böylece Stratonikeia şehrinin kurulduğu yer İ.Ö. 2. binin sonlarına doğru bir ölüm gömme olayına sahne olmuştur diyebiliriz. Ancak bu eseri Stratonikeia şehrinin kuruluşu ile ilgili bir belge saymak bugün için mümkün değildir.

Stratonikeia kazılarında Nekropol alanındaki en eski buluntuları Al-

(1) **RE**, IV, A, 1, 322 (Ruge).

(2) G.M.A. Hanfmann - J. C. Waldbaum, "Two Submycenaean Vases and a Tablet from Stratonikeia in Caria", **AJA** 72, 1968, s. 52 vd, fig. 1 - 2.

dağ mevkiindeki mezarlar vermiştir. Burada ele geçen ve mezarı saptanamayan İ.Ö. 680 yıllarına ait Yonca ağızlı Oinochoe (Res. 1), Nekropol buluntularının en eski tarihli olanıdır. Eserin üzerindeki tasvirler ve kabın formu Attika'da Geometrik dönemde moda olan, Batı Anadolu ve adalarda özellikle Karia bölgesinde Sub geometrik dönemde de devam eden özellikleri göstermektedir (3). Bu Oinochoe'nin gövdesinin alt yarısında yer alan ince ve kalın bantlar da, daha önce söylediğimiz gibi bu dönemde devam eden süslerdir. Ayrıca yine Nekropolde, Kabasakız mevkiinde yüzeye yakın bir şekilde ele geçen ve mezarını saptayamadığımız diğer bir Oinochoe (Res. 2) Sub geometrik döneme (İ.Ö. 680 - 650) ait bir buluntudur. Bu döneme ait diğer buluntular, Aldağ mevkiinde ele geçen ve aynı şekilde yukarıda anlattığımız aynı tarihe verdiğimiz Oinochoe'ye yakın olan üç adet Kotyle'dir (Res. 3). Bu kotyleleri de genel olarak Karia bölgesinde ele geçen ve üzerinde kuş figürü bulunan diğer kotylelerle karşılaştırarak İ.Ö. 660 - 650 yıllarına tarihlıyoruz.

Bu buluntular ışığında görülmektedir ki Stratonikeia Hellenistik çağ kentinin bugün bulunduğu veya yakınlarındaki bir yerde sözünü ettiğimiz buluntuların ait olduğu bir Arkaik yerleşmenin varlığından söz etmek gerekir. Pausanias'a göre Stratonikeia'nın ilk adı Chrysaoris olmalıdır (4). Steph. Byz. bu bölgede Zeus Chrysaoris kültünden söz ederek Chrysaoris kentinin daha sonraları adı İdrias olan yerleşim ile aynı yer olduğunu söylemektedir (5). Chrysaoris ve İdrias adları genellikle önce belirli sınırları olan ancak daha sonraları genişleyen bölgeleri belirtmektedir (6).

Ç. Şahin'in ifadesine göre, İdrias bölge adı olabilir, ancak Edrias olarak Delos konfederasyonunun vergi listelerinde Euromos ve Hymessis adlı yeri bilinmeyen bir şehirle birlikte adının geçmesi nedeniyle daha çok bir şehir olarak kabul edilebilir (7). Strabon'un ifadesine göre Edrias adı İdrias ile aynı adın değişik söylenişleridir (8). Chrysaoris'in sözcük anlamı "**Altın Kılıç**"tır (9). Ç. Şahin, Zeus Chrysaoris tapınağında Chrysaoris birliğine dahil olanların toplandığını ve bu tapınağın Stratonikeia'ya yakın olduğunu, bu kentin önceleri Chrysaoris olarak anıldığını, daha sonraları da İdrias olarak değiştirildiğini ifade etmektedir (10). F. Cousin adlı bir Fransız araştırmacı, Stratonikeia'nın doğusundaki bölgede bir tapınak

(3) Coldstream, **GGP**, s. 264 ve **Özgünel 1**, 32.

(4) **RE**, IV, A, 1 322 (Ruge).

(5) Steph. Byz. **Ethnika**, s.vv; **Şahin 1**, 15.

(6) **Herodotos V**, 117.

(7) **Şahin 1**, 7 vd.

(8) **Strabon XIV**, 5, 23.

(9) A. Laumonier, **Les Cultes Indigenes en Caria**, Paris 1958, 207.

(10) **Şahin 1**, 8.

bulmayı umarak 1900 yıllarında yaptığı araştırmaların burada yoğunlaş-
tırmıştı. F. Cousin haklı olarak Lagina ve Panamara'nın kuzey ve güney
iki temel noktayı işgal ettiğini, Stratonikeia'nın batıdaki dini gelişimini sı-
nırlayan Mylasa'nın etkisini kalan üçüncü tapınağın diğer yönde olacağı-
nı düşünüyordu (11). Gerçekten de F. Cousin doğudaki tepelerde Marsyas
çayının üstlerinde farklı bölgelerde önemli antik kalıntılar saptamıştır (12).
Stratonikeia bölgesindeki yerleşimlerin şimdiye kadar en iyi bilineni, Stra-
tonikeia'ya çok yakında bulunan ve Hekate tapınağının oldığı Lagina'dır.
L. Robert, Lagina ve Hiera Kome'nin aynı yer olduğunu ileri sürmek-
tedir (13). Lagina'da bulunmuş iki yazıt burasının Hiera Kome olduğuna
dair herhangi bir bilgi vermemekte ancak Lagina'da Koronza'nın eski yer-
leşiminin yerini tayin etmektedir (14). Ç. Şahin'e göre Zeus Chrysaoris
kutsal mahalli, Stratonikeia'nın hemen doğusunda bir yerleşim alanı ol-
malıdır (15). Bizim Nekropol buluntularının ışığında vardığımız sonuç, Geç
Geometrik - Sub geometrik dönemde bugünkü Eskihisar (Stratonikeia)
kasabasının olduğu yerde ya da çok yakınlarında, adının Chrysaoris olma
olasılığı kuvvetli bir kentin mevcut olduğudur.

Nekropol kazıları sırasında İ.Ö. 5. yüzyıla ait herhangi bir buluntu ele
geçmemiştir. Buluntu ele geçmemesinin nedeni ilk anda sözünü ettiğimiz
bu dönemde Anadolu'nun Pers egemenliği altında olması ve İ.Ö. 5. yüz-
yıl kentinin zayıflamasına bağladık. Ancak araştırmalarımız sırasında
Stratonikeia'nın yaklaşık 1 km. doğusunda, Eski Eskihisar - Yatağan ka-
rayolunun kuzeyindeki küçük bir tepe üzerinde yol yapımı sırasında tesa-
düfen açığa çıkarılan bir mezardan elde edilen ve İ.Ö. 5. yüzyıla tarihlen-
en bronz bir hydria'nın bulunduğunu saptamamız sonucunda (16), İ.Ö. 5.
yüzyıla ait buluntuların ele geçmemesinin bir tesadüf olduğuna inandık.
Kentin bu dönemdeki adı da yazıtlardan da anlaşılacağı üzere Chrysaoris
olmalıdır (17). Kentin İdrias adını alması İ.Ö. 430 yılından önce gerçekleş-
miş olmalıdır (18).

Stratonikeia'nın İ.Ö. 4. yüzyıl safhasını ise Pelikeler, bezekli Lekythos'-
lar ve Clayx-cup'lar temsil etmektedirler. Stratonikeia nekropolünde İ.Ö.
4. yüzyıla ait malzemenin bulunması bu yüzyılda yerleşimin sürdüğünü
göstermektedir. Elimizdeki kesin tarihlenebilir malzeme içerisinde gördü-

(11) A. Laumonier, a.g.e., 196.

(12) A. Laumonier, a.g.e., 214.

(13) L. Robert, a.g.e., 555.

(14) Şahin 2, 178 vd.

(15) Şahin 1, 14 - 15.

(16) Şahin 1, Lev. V/1 - 2.

(17) Şahin 1, 14 vd.

(18) Şahin 1, 10.

gümüz Herakles-Nessos mücadelesini betimleyen Pelike (Res. 4) yanında, İ.Ö. 4. yüzyılın sonlarından olan figürsüz, gövdesi yivli Pelike (Res. 5), bu yüzyıl boyunca kronolojisini ifade edebileceğimiz örneklerdir. Stratonikeia şehir surları üzerinde yapılan çalışmada, şehir surları aşağı ve yukarı şehir surları olmak üzere ikiye ayrılmış, aşağı şehir sur duvarları duvar örgü ve yapım teknikleri açısından Stratonikeia'nın antik yazarların da bildirdiği kuruluş dönemi olan Hellenistik döneme; Yukarı şehir sur duvarları da genel bir tarihlendirme ile İ.Ö. 4. yüzyıla verilmiştir (19). Biz elimizdeki malzeme ile Stratonikeia Nekropolünün bu yüzyıl içindeki kronolojisini, İ.Ö. 4. yüzyılın ilk yarısına verdiğimiz Lekythos'lar (Res. 6), İ.Ö. 4. yüzyılın üçüncü çeyreği sonlarına tarihlediğimiz Pelikeler ve İ.Ö. 3. yüzyılın başına ait Calyx-cup'larla (Res. 7) ifade edebiliyoruz. Bu Calyx-cup'ların üzerinde boyun bandında yer alan sarmaşık motiflerinin daha geç döneme ait benzerleri için örneğin, Bergama'da bulunan ve İ.Ö. 3. yüzyıla tarihlenen Batı Yamacı kapılarını verebiliriz (20). Bunların sonucunda, İ.Ö. 4. yüzyılda Stratonikeia civarında Hellenistik dönem öncesi bir yerleşimin varlığını saptamış oluyoruz. Bu yerleşimin adı da yukarıda söylediğimiz gibi İdrias olmalıdır (21). İ.Ö. 4. yüzyıla ait buluntuların önceki dönemlere göre daha fazla olması bölgenin yönetimi ile ilgili olmalıdır. Maussollos ve daha sonra kısa bir süre için bölgeyi yöneten İdrieus (22) zamanında Karia ekonomisinde bir hareketlilik gözlenmiştir. İ.Ö. 4. yüzyılda İdrias olarak adlandırılan bu kentte ve diğer iç Karia kentlerinde Attika kökenli eserlerin ele geçmesi bu düşüncemizi doğrulamaktadır.

Bu kent İskender'den sonra Seleukos'ların sınırları içerisinde kaldığında antik yazarların sözünü ettiği asıl Stratonikeia kenti halen kazı yapılan alanda İ.Ö. 270'li yıllarda kurulmuş olmalıdır (23). Bundan sonra artık kentin Hellenistik tarihi başlamaktadır. Ancak şurasını hemen belirtelim ki antik yapılarını açığa çıkarmak üzere yapılan kazılarda Hellenistik kentin en eski yapısı olarak Gymnasion görülmektedir. Y. Boysal'a göre bu yapı İ.Ö. 2. yüzyılın ilk yarısı veya ortalarından kabul edilmektedir (24). Kentin adının değiştirildiği ya da kurulduğu İ.Ö. 270'li yıllar ile sözünü ettiğimiz tarih arasına verilebilecek malzeme yine mezar buluntularından gelmektedir. Bu erken Hellenistik safhayı iç biçimli Unguentariumlar (Res. 8) ve Lambalar (Res. 9) temsil etmektedir.

(19) A. A. Tırpan, **Kuzey Karia Sur Duvarları**, Basılmamış Doktora Tezi, Konya 1987, 103.

(20) J. Schaefer, **Hellenistische Keramik aus Pergamon**, Berlin 1968, Lev. 19 (D 73), 12 (17).

(21) **RE IV, A, 1 324** (Bürchner).

(22) **A.g.e., 324** (Kahler).

(23) **Şahin 1, 1** ve dipnot 2.

Seleukos'lar İ.Ö. 281 yılında Manisa civarında Kurupedion'da Lysimachos'a karşı yaptıkları savaşı kazandıktan sonra, Batı Anadolu ve bu arada Karia bölgesinin yönetimini idarelerine geçirmişlerdir. Lívius Rodosluların İ.Ö. 197 yılında şehri tekrar Seleukos'ların ele geçirdiğini belirttiğine göre şehir bu tarihten önce bir ara Rodos'luların idaresine girmiş olmalıdır (25). Stratonikeia'nın Rodos'luların elinden çıkması büyük bir olasılıkla V. Philipp'in İ.Ö. 201 - 198 yılları arasında Karia'ya yaptığı sefer sırasında olmalıdır (26). Bu devre ait buluntular yine Nekropol kazıları sonucunda ele geçmiştir. Unguentariumlar, düz dudaklı kaseler (Res. 10), yarı küresel gövdeli kaseler (Res. 11) ve Lambalar (Res. 12) bu dönemi temsil etmektedir.

İ.Ö. 2. yüzyıla ait malzemeler arasında üzeri bitkisel motiflerle kabartmalı olarak bezenmiş bir Lagynos'da bulunmaktadır (Res. 13).

Stratonikeia'nın zaman zaman el değiştirmesi İ.Ö. 133 yılında Bergama krallığında iddiası olan Aristonicus'un, Romalılara karşı isyan edip, Stratonikeia'ya sığınmasına kadar devam etmiştir (27).

Mithridates savaşları sırasında Stratonikeia, Mithridates tarafından kuşatılmış, ancak İ.Ö. 81 yılında Mithridates'in yenilmesi üzerine şehir gösterdiği savunma yüzünden Romalılar tarafından ödüllendirilerek, kuzeydoğusundaki Hydisos adlı yeri bilinmeyen kent de Stratonikeia'ya verilmiştir (28). Partlar Labienus başkanlığında İ.Ö. 40 yılında Stratonikeia'ya saldırmışlar ancak büyük bir başarı ile geri püskürtülmüşlerdir. Bunun üzerine Labienus, Lagina Hekate tapınağını yağmalayarak intikam almıştır. Lagina'da bulunmuş olan bir yazıt bu durumu belgelemektedir (29).

Nekropol buluntularına göre Stratonikeia yukarıda sözünü ettiğimiz dönemde ve Roma çağında en parlak dönemini yaşamıştır. Nekropol buluntularının özellikle Geç Hellenistik ve Roma yoğunluklu olması ve açılan mezarların çok büyük bir kısmında, her iki döneme ait eserlerin birlikte bulunmaları mezarların uzun süre kullanıldığını göstermektedir. Nekropolde üç ayrı yörede yaptığımız çalışmalar sonucunda açtığımız mezarlardan gelen Terracottalar arasında İğdemir ve Kabasakız mevkiindekiler Erken İmparatorluk dönemine, Aldağ mevkiindekiler ise Hellenistik dönem ile Erken İmparatorluk dönemine tarihlenmişlerdir. Nekropolde ele geçen en eski tarihli Terracottaları Aldağ mevkiindeki mezarlar vermiştir (Res.

(24) Boysal 1, 129.

(25) G. E. Bean, *Turkey Beyond the Meander*, London 1971, s. 94.

(26) A.g.e., ayrıca Şahin 1, 34.

(27) G. Leroux, *Lagynos*, Paris 1913, 102.

(28) Akarca 1, 78; RE IV, A, 1 322 (Ruge).

(29) Şahin 1, 44 - 45.

14). Stratonikeia terracottaları kentin İ.Ö. 2. yüzyılın ilk yarısı ile İ.S. 2. yüzyılın ilk yarısı arasındaki tarihini temsil eden buluntulardır. Bu tarihten sonraki döneme ait Terracotta ele geçmemiştir.

Stratonikeia'nın İ.S. 2. yüzyıldan sonraki dönemini genellikle torba formu unguentariumların bozulmuş bir formu olarak kabul ettiğimiz unguentariumlar (Res. 15) ve Lambalar (Res. 16) temsil etmektedir.

Kentin Bizans döneminde bir piskoposluk merkezi olduğunu da biliyoruz (30). Bu döneme ve daha sonraki dönemlere ait buluntular ise yine mezar buluntusu olan Lambalardır.

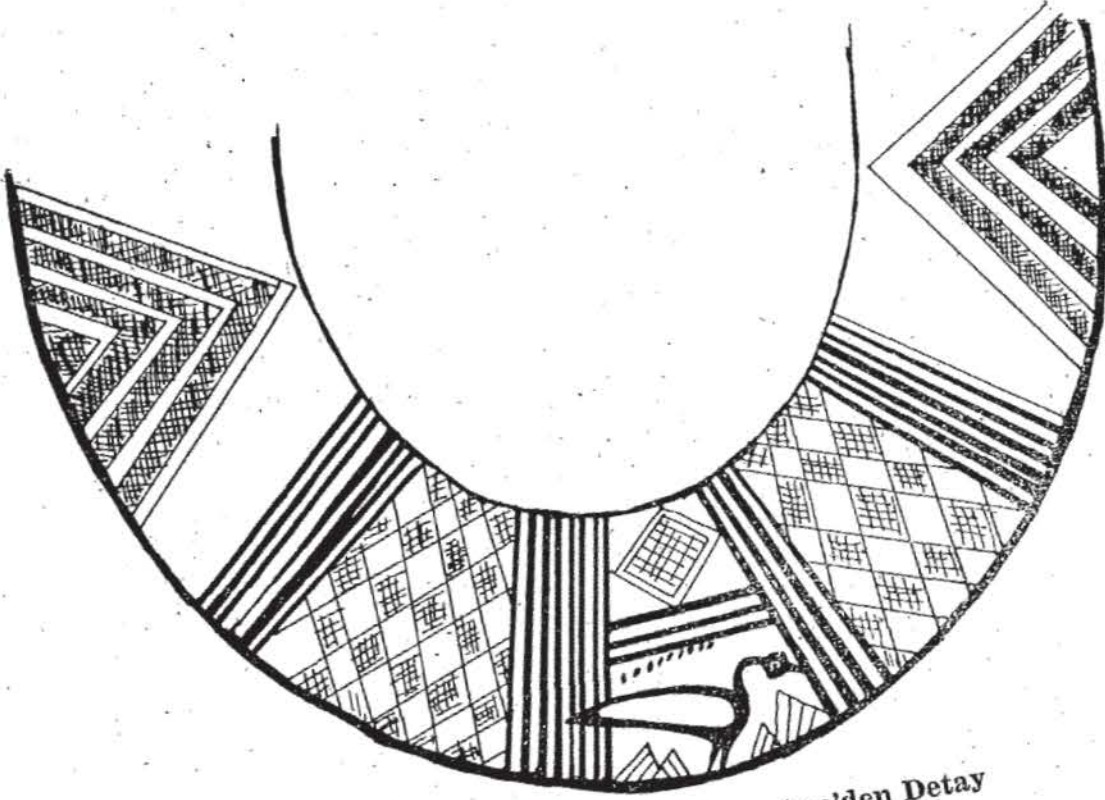
Stratonikeia mezarlıklarında ele geçen ve çeşitli devirlere ait malzemenin anlaşılması ki, kentin kuruluşu en azından Arkaik çağ içlerine kadar uzanmaktaysa da en parlak dönemi İ. Ö. 2. yüzyılda başlayıp Roma - Bizans dönemlerinde sürdüğü ve kentin bulunduğu çevre için bir metropolis karakteri taşıdığı sonucuna ulaşırız.



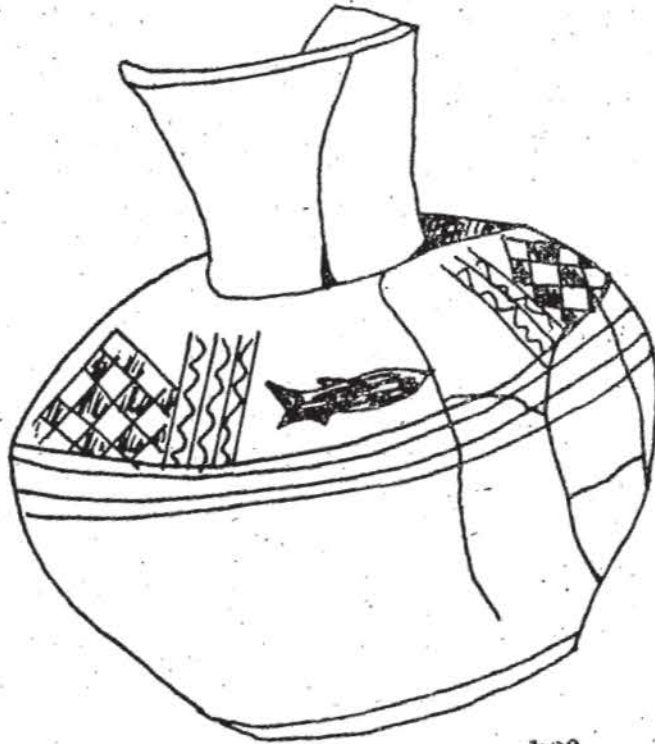
KISALTMALAR

- Akarca 1** A. Akarca - T. Akarca, *Milas Coğrafyası, Tarihi ve Arkeolojisi* İstanbul 1954.
- Boysal 1** Y. Boysal, "Stratonikeia", *S. Ü. Edebiyat Fakültesi Dergisi*, Konya 1983, s. 123 - 124.
- Coldstream, GGP** J. N. Coldstream, *Greek Geometrik Pottery*, London 1968.
- Herodotos** *Herodot Tarihi*, Herodotos, Çev. M. Ökmen, İstanbul 1973.
- Şahin 1** M. Ç. Şahin, *The Political and Religious Structure in the Territory of Stratonikeia in Caria*, Ankara 1973.
- Şahin 2** M. Ç. Şahin, "Two New Inscriptions from Lagina", *Anadolu XVII*, 1973, s. 110 vd.
- Özgünel 1** C. Özgünel, *Karia Geometrik Seramiği*, Ankara 1972.

(30) G. E. Bean, a.g.e., 99.



Resim 1 Yonca Ağızlı Oinochoe'den Detay



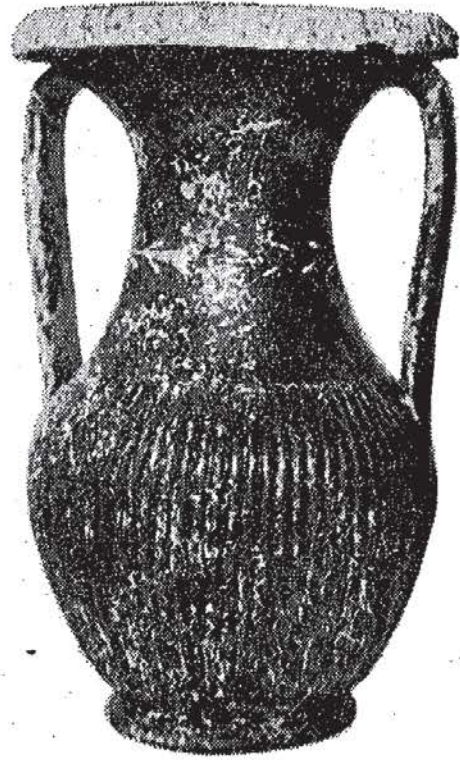
Resim 2 Oinochoe



Resim 3 Kotyle



Resim 4 Pelike



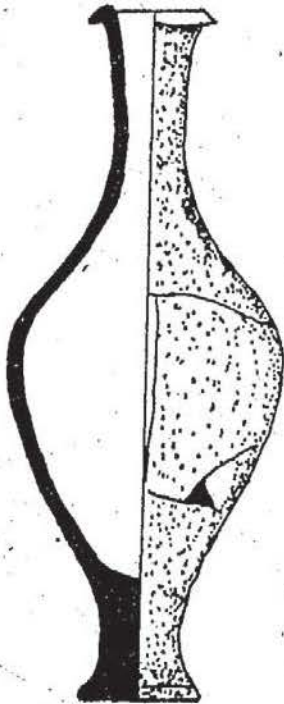
Resim 5 Yivli Pelike



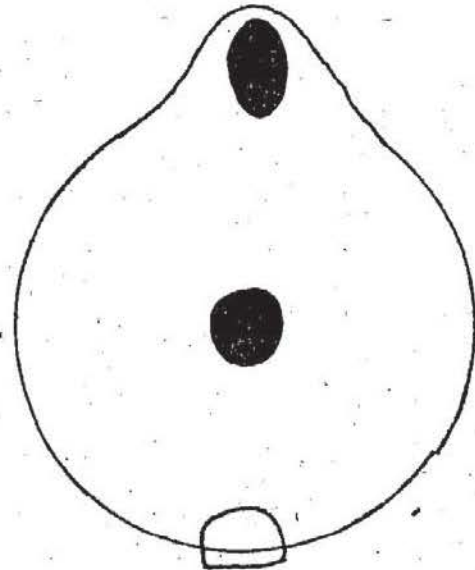
Resim 6 Palmetli Lekythos



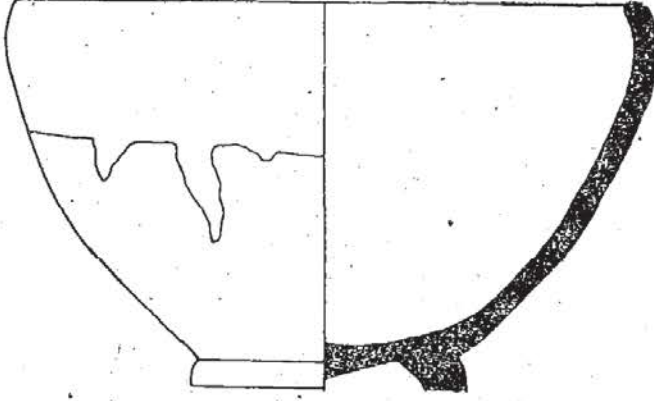
Resim 7 Calyx-cup



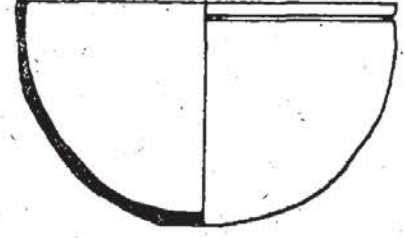
Resim 8 Unguentarium



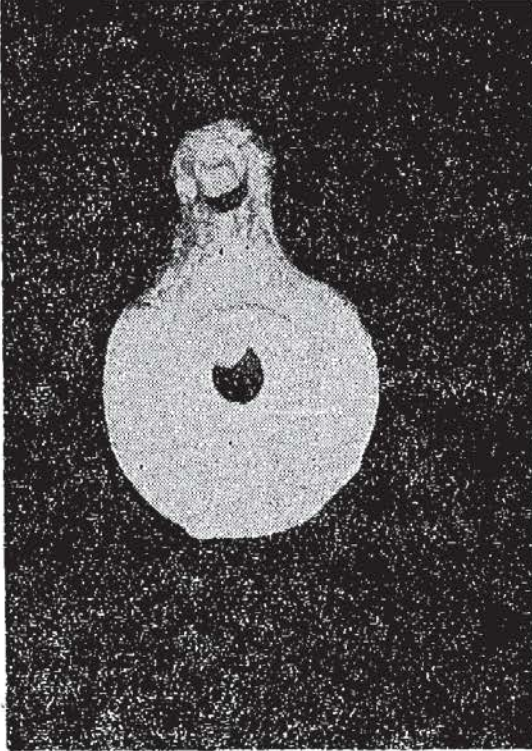
Resim 9 Lamba



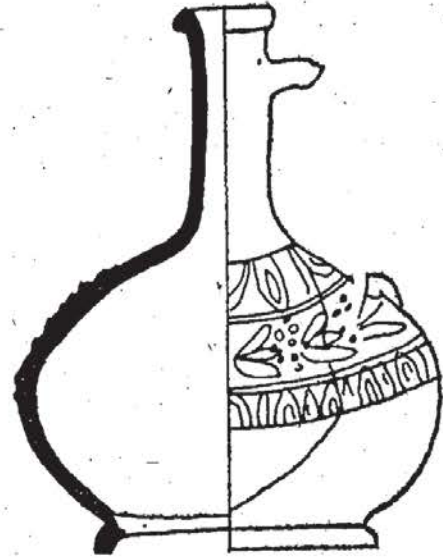
Resim 10 Kase



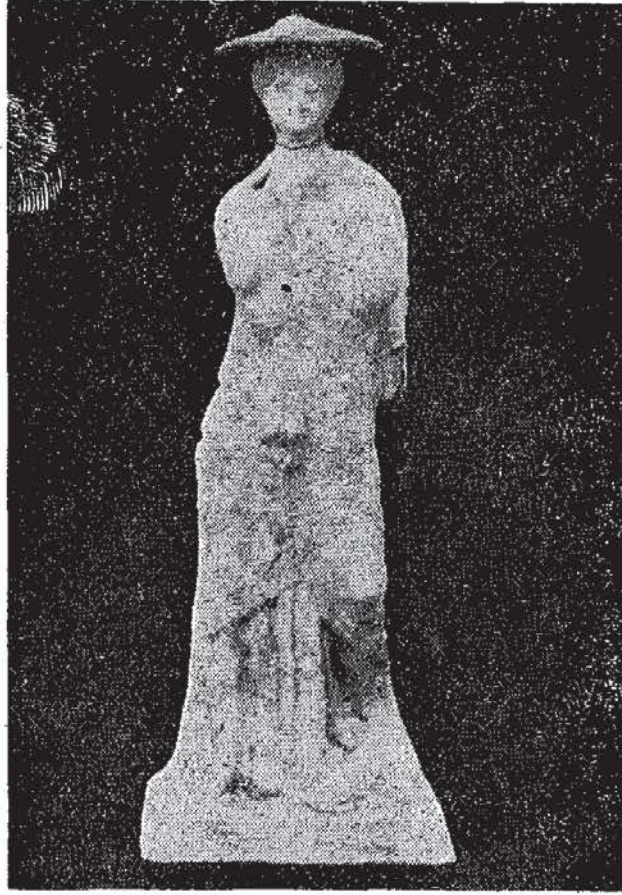
Resim 11 Küresel Gövdeli Kase



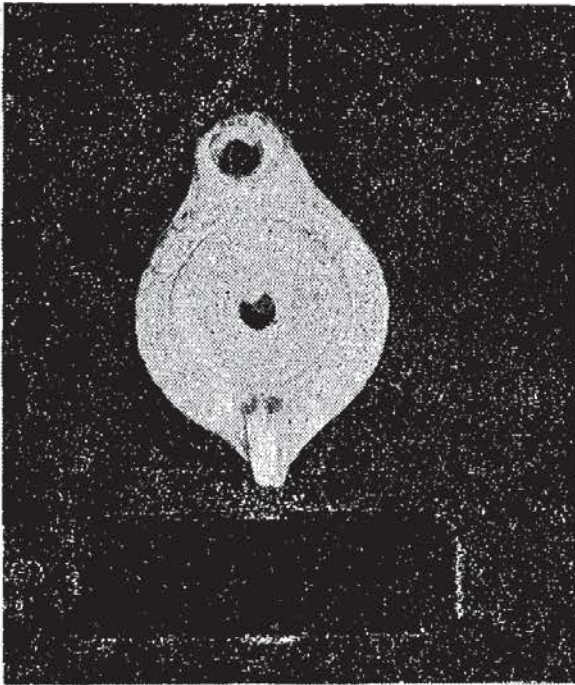
Resim 12 Lamba



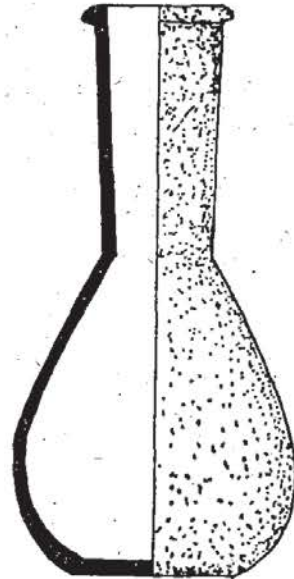
Resim 13 Kabartmalı Lagynos



Resim 14 Figürin



Resim 15 Lamba



Resim 16 Torba Formlu Unguentarium