

STRATONİKEİA'NIN ŞEHİR VE SUR PLANI

Yrd. Doç. Dr. Ahmet A. TIRPAN (*)

Yeri ve ulaşımı : Stratonikeia şehri bugün Muğla ili, Yatağan ilçesine bağlı Eskihisar köyünün eski yerleşim sahası içindedir. Yatağan - Milas karayolu, Eskihisar köyünün içinden geçmekte ve dolayısıyla da Stratonikeia antik şehrinin yanından geçmiş olduğu için şehre ulaşım sorun olmamaktadır.

Tarihi gelişimi : Karya bölgesinin önemli şehirlerinden biri de Stratonikeia şehridir. Şehrin Seleukoslar tarafından M.Ö. 270 yılları civarında politik nedenlerle yerli bir kült merkezinin hemen yanına kurulduğu ve bağ satışına ait bir kitabeden de M.Ö. 276 - 283 yılları arasında kurulmuş olacağı ileri sürülmektedir (1).

Stratonikeia, M.Ö. 205 yılında Makedonya kralı V. Philip'in istilasına uğramış, daha sonra fidyeye karşılığı bağımsızlığına kavuşmuştur. M.Ö. 197 de Rodosluların eline geçmiş olduğu, Rodos elçisinin Roma Senatosu'nda yaptığı konuşmadan anlaşılmaktadır (2). Rodos elçisi, Stratonikeia'yı kendilerine Antiochos ve Seleukos'un verdiğini söyler. Lakin M.Ö. 189 yılına ait bir kitabede, Rodos ile Stratonikeia arasında hudut ihtilafı olduğu ve Bargilia'nın bu ihtilafa hakemlik yaptığı göz önünde bulundurulursa, Rodos hakimiyetinin uzun sürmediği ortaya çıkar (3).

M.Ö. 188 yılında yapılan Apameia barışı ile bölgeye hakim olan Rodosluların Stratonikeia üzerindeki hakimiyetleri hakkında bir bilgimiz yoktur. Buna rağmen Romalıların, M.Ö. 167'de bölgeyi Rodoslulardan alarak bütün şehirlere bağımsızlık tanıdığı bilinmektedir. M.Ö. 143 yılında, Mylasa ile Stratonikeia arasında sınır anlaşmazlığı nedeniyle Roma Senatosu'na başvurulmuş olunması ve M.Ö. 130 yılında Romalıların karşı Bergama'da

(*) Selçuk Üniversitesi Fen-Edebiyat Fak., Ark.-Snt. Tarihi Böl.

(1) Şahin, M. Ç., The Political and The Religious Structure in The Territory of Stratonikeia in Caria, Ankara 1974, 32 v.d.

(2) Robert, J. - Robert, L., Me'langes Isodore Lewy, Brüksel 1955, 555 v.d.

(3) Boysal, Y., 'Stratonikeia' S. Ü. Edebiyat Fakültesi Dergisi I, Konya 1983, 128.

hak iddia eden Aristonicos'un Stratonikeia şehrine sığınmış olması, M.Ö. 2. yy'ın ikinci yarısında Stratonikeia şehrinin, bölgesinde söz sahibi olacak bir gelişmeye sahip olduğunu ve Mylasa ile sınırları bulunduğunu gösterir. M.Ö. 88 yılında, Anadolu'yu Romalılardan temizleme savaşları veren Pontus Kralı Mithridates'e karşı dayanma gücü gösteren Stratonikeia, Mithridates tarafından işgal edilmiş, lakin Mithridates'in M.Ö. 81 de Romalılara yenilmesi üzerine, şehir Romalılar tarafından mükafatlandırılarak, Stratonikeia'nın 50 km kuzeydoğusundaki Hydisos şehri de Stratonikeia'ya verilmiştir. Böylece M.Ö. 1. yy'da Stratonikeia oldukça geniş topraklara sahip olan bağımsız bir şehirdir (4).

Bugün Stratonikeia'nın daha önce iskan edilmiş olan Li. yer üzerine mi, yoksa boş bir alana yeni bir iskan yeri olarak mı kurulduğu konusu tam anlamıyla kesinlik kazanmamıştır (5). Karyalıların M.Ö. 3. yy'da dahil olduğu Chrysaoris birliğinin toplantı yeri olan Zeus Chrysaoris kutsal mahalli de Stratonikeia veya ona yakın bir yer olarak aranmaktadır (6). Halen Prof. Dr. Yusuf Boysal Başkanlığında Stratonikeia'da devam etmekte olan kazılarda ele geçecek yeni malzemeler bu konulara ışık tutacaktır.

Araştırmalar : Zamanımıza kadar bir çok gezgin ve bilim adamının dikkatini çeken bu şehir hakkında Y. Boysal, A. Akarca, M. Ç. Şahin, J. Robert - L. Robert, G. E. Bean, C. H. Fellows, C. H. Texier, J. L. Myres, E. Akurgal, J. M. Cook, W. M. Ramsay, B. V. Head; şehir içindeki yapılar hakkında ise A. Laumonier, R. Pocacke, Hula - Szanto, Trémaux, M. Anabolu, R. Naumann,* V. İdil gibi bilginlerin yayınları vardır. Stratonikeia antik şehrinde 1977 yılından beri Prof. Dr. Yusuf Boysal başkanlığında sistematik kazılar yürütülmekte olup, ünik sıfatı kullanılacak nitelikte yapılar ortaya çıkarılmıştır.

Surların Topoğrafik Genel Tanımı : Stratonikeia şehri iç Karya'yı kıyıya bağlayan ana yol üzerindedir. Bu konumu nedeniyle askeri, siyasi ve ticari açıdan önemli bir yerdir. Akdağ (1209 m) ve Kurukümes (1373 m) dağlarının uzantısı olan tepelerin kesiştiği noktadaki Kadıkulesi tepesi eteğine kurulmuştur. Güneyde Karakaya ve Gökçealan - Kayraklı, batıda Çakmaklı ve Kurukümes dağı, kuzeyde Aladağ tepeleri ile çevrili olup, doğuda Çine çayının kaynağı olan Yatağan ve Arap derelerinin geçtiği vadiye bakmaktadır. Şehrin kurulduğu tepe eteği, doğuya doğru meyilli bir çanak şeklindedir. Bu nedenle çok sayıda su kaynağına sahip verimli

(4) Akarca, Milas, 160 v.d.

(5) Boysal, Y., "Stratonikeia", S. Ü. Edebiyat Fakültesi Dergisi I, Konya 1983, 127

(6) Şahin, M. Ç., The Political and The Religious Structure in The Territory of Stratonikeia in Caria, Ankara 1974, 33.

bir arazidir. Kaynaklar derecikler halinde birleşerek sırasıyla Arap dere-si, Yatağan çayı ve Çine çayına akmaktadırlar.

1981 ve 1982 Kazı Sezonlarında yaptığım arazi ölçme çalışmaları ve bu ölçümleri büroda değerlendirip çizime geçirerek, antik Stratonikeia kentinin şehir planını çıkarttım. Bu planda, şehri çevreleyen surların bu-gün izlenebilen kısımlarının tamamı işlendi (Res. 1).

Birçok antik şehirde olduğu gibi, Stratonikeia antik şehrinde de sur-lar yalnız savunma maksadı ile arazinin stratejik noktalarını izleyerek, oturulmayan geniş bir alanı da içine almaktadır. Şehir surlarının çevre-lediği alan, şekil bakımından bir armuta benzetilebilir. Bugün izleyebildi-ğimiz sur duvarlarının uzunluğu 2630 metre, izlenemeyen kısımları ile bir-likte surun tamamı yaklaşık 3500 metreyi bulmaktadır. Surların çevirdiği alan ise 1 km² kadardır (7).

Yaptığımız bu çalışmalar ile, surların plânlama, mal-zeme ve duvar örgü sistemi bakımından farklılıklar gösterdiğini tesbit et-tik. Farklı yapıdaki sur duvarlarının esas olarak iki ana grup halinde ve şehrin iki ayrı mevkiinde yer aldığını da göz önünde bulundurarak, Stra-tonikeia şehri surlarını iki ana bölüm altında toplayabiliriz, A) Aşağı şehir surları, B) Yukarı şehir surları.

B - Yukarı şehir surları: Kadikulesi tepesi sırtlarını takiben, tepenin ku-zey yamacını "Karşıyaka mevki" çevrelemekte olup, N6 ile A5 plankare-leri arasında izlenebilmektedir. Bu surları oluşturan elemanları teker te-ker ele alarak benzerleri ile karşılaştıralım.

Malzeme : Kayrak taş "şist" bölgenin tipik malzemesidir. Karya böl-gesinin iç kısımlarından kıyı bölgelerine, hatta adalara kadar izlenebilir. Az işlenmiş dörtgen taşlardan inşa edilmiştir. M.Ö. 5. yy'a tarihlenen Karya küçük dağ şehirlerinin surları da az işlenmiş taşlardan yapılmıştır. Lakin bunlarda sur duvarları düz ve kuleler azdır. Kuruluşu Mausolos devrine tarihlenen Theangela surları da az işlenmiş dörtgen taşlardan inşa edilmiştir (8). (Res. 2, 3, 4).

Sur duvarı tekniği : Yer yer bağlantı taşlı, iki duvar arası moloz taş dolgulu sur duvarı inşa tekniği Assos, İasos, Halikarnassos ve Termessos şehirleri surlarında da uygulanmış bir tekniktir. Assos surları M.Ö. 5. yy'a

(7) Sur elemanlarının plan, yer ve istikametlerinin detaylı açıklamaları için bakınız, Tırpan, A. A., Stratonikeia Kazısı 1982 Çalışmaları, V. Kazı Sonuç-ları Toplantısı, İstanbul 1983, 209 - 214, res. 453 - 455.

(8) Akarca, Savunma, 109.

tarikhlenmektedir (9). Halikarnassos surları M.Ö. 4. yy.'dandır (10). Termessos şehrinin bir arazi savunma suru olan ve Yenice boğazını kapa-

	Yukarı Şehir Surları	Aşağı Şehir Surları
Malzeme	Kayrak taş (şist) (*)	Sarı taş (çört)
Duvar kalınlığı	2,40 m	3,00 m
Duvar örgü sistemi	Pseudo isodomos	Atkılı pseudo isodomos
Taş yonusu	Genişliği yüksekliğinin 4-5 katı dikdörtgen bloklar, az bir düzeltme ile ocaktan çıktığı gibi kullanılmış.	Kareye yakın dikdörtgen bloklar, derzler düz. Üst kısım bombeli, aşağı kısım yonulu.
Duvar planı	İki duvar arası moloz taş dolgu. Karşı duvara birleşmeyen, çok seyrek atkı taşı kullanılmış.	Yekpare, yan yana 2-3 sıra blok taş örgü, atkı taşı seyrek kullanılmış.
Kuleler, plan	Dörtgen - altıgen	Dörtgen
Kuleler, teknik	Kule içi toprak dolgu ve kuleye sur içi zemininden giriliyor.	Kuleye ancak seyirdim yerinden girilebilmektedir.
Kapılar, plan	Bindirmeli kapı.*	Tesbit edilemedi.
Mevkii	Sarp tepe sırtları.	Düz arazi.

— İki ayrı mevkii ve karakterdeki bu sur duvarları birleşerek şehrin tamamını çevrelemektedir.

(*) Sura yapılan tamirat ve ilaveler de dahil olmak üzere, surun tamamında 4 farklı cins taş malzemenin kullanıldığını tesbit ettik. Mahalli olarak kayrak taş, sarı taş, grimermer ve tuz taşı olarak ad verilen bu malzemenin, tahlilleri yapıldığında, kayrak taşın şist, sarı taşın çört, gri mermer ile tuz taşının mermer kökenli olduğu ortaya çıktı. Kayrak taş ile gri mermer mahalli taşlar olup, surun hemen yakınından çıkartılarak kullanılmıştır. Sarı taş ve tuz taşı ise Stratonikeia'ya 8 km mesafede olan Aladağ ve Handağ'daki antik ocaklardan getirilmiş olmalıdır.

(9) Clarke, J. T., Preliminary Report on the Investigations at Assos, London 1882, 124 v.d.

(10) Akarca, Savunma, 196; Serdaroğlu, Ü., Karia ve Lykia'da Roma Devri Tapınak Mimarlığında alt yapı, Ankara 1969.

yan Kapıkaya suru, iki duvar arası dolgu tekniğinde olup, küçük dörtgen kuleler, Stratonikeia yukarı şehir kuleleri ile benzerlik gösterir. Bu surlar "devamlı" temellidir ve Hellenistik çağa tarihlenmektedir (11). Gri kalkerden örülmüş, iki duvar arası dolgu tekniğinde ve duvar kalınlığı 2,50 m.yi bulan lasos ada surları ise M.Ö. 4. yy.'dandır (12).

Bindirmeli kapılar : Paralel sur duvarları arasında kalan kapılar, Myken geleneğinin devamı olarak en eski Grek sur kapılarıdır. Birbirine paralel sur duvarlarının oluşturduğu koridor sonunda kapı yer almaktadır. Böylece, kapı hem düşmanın cepheden yapacağı taarruza karşı kapatılmış, hem de giriş yolu uzatılarak savunması kolaylaştırılmış olmaktadır. Mykenai şatosu girişi de böyle bir koridor ucunda oluşturulan bir kapı iledir. Tiryns Şatosunda ise, bir rampa ile ulaşılan kapıdan sonraki esas mekana giriş, dış surla paralel olarak uzanan iç surun dış sur ile oluşturduğu koridorun sonundaki bir kapı iledir. İç sur diye isimlendirdiğimiz, sur kalınlığındaki duvarın kapıyı oluşturduktan sonra sona ermesi, bu planlamanın sadece kapı savunması için kullanıldığının bir göstergesidir (13). (Res. 4). Attika'daki Dema duvarı, lasos, Miletos ve Assos'un doğu surlarındaki 7 nolu ve batı surlarındaki 2 nolu kapı, bu tiptendir (14).

Kuleler : Dörtgen planlı kuleler yaygındır (Assos, Kedreia, Lathmos Herakleiası, Kapıkaya suru, Perge, v.d.). Kule içinin sur içi toprak seviyesine kadar dolgu olması, Assos ve Kapıkaya surlarında görülür. (Res. 5, 6, 7).

Altıgen planlı kuleler, Miletos, Labraunda, Duro - Europos, İsauria (plan açısından büyük benzerlik gösterir) surlarında vardır. Kule içine bölme duvarı yerleştirilmesi Larissa (M.Ö. 6. yy.), Theangela (M.Ö. 4. yy.) ve Dura-Europos (M.Ö. 2. yy.)'da görülmektedir. (Res. 8).

A - Aşağı şehir surları: A7 ile P16 plankareleri arasında izlenebilmektedir. Malzemesi, sarı damarlı mermer (çört) adı verdiğimiz taş malzemedir ve yakın çevre taş ocaklarından elde edilmiştir. Duvar tekniği olarak yekpare taş kullanılmıştır. Hellenistik devirde Alinda, Alabanda, Side, Perge, İsauria surlarında da yekpare taş tekniği uygulanmıştır. Taş örgü sistemi atkılı pseudo isodomostur. Atkılı taş örgü sistemi, Asurlular tarafından bilinmekte olduğundan, kökeni doğu olarak tanınmaktadır (15) Res. 9). Karya bölgesinde Halikarnassos, Euromos, Alinda, Alabanda ve yakın çev-

(11) Bean, Maeander, 119, res. 64.

(12) Levi, D., Annuario XLV - XLVI, 1967/68, lev. C; Bean, G. E., BSA, 1957, 104 v.d.

(13) Mansel, Ege, 62 v.d., res. 42 - 47.

(14) Akarca, Savunma, 151 v.d.

(15) Martin, K., d'Architecture Grecque I, Paris 1965, 408 v.d.

rede Bergama sur duvarlarında da görülen bir örgü sistemidir (16). Taşın dış yüzünün kabaca hafif çıkıntılı yapılması M.Ö. 4. yy.'da daha yaygındır. Bu, Notion, Kolofon, Priene, Halikarnassos ve Alinda'nın sur duvarlarında görülmektedir (17).

Aşağı şehir surlarının çevrelediği düzlük tepe eteği, çevresindeki tepelerden taşınan erozyon toprağı ile yükselmiştir. Yapılan kazılarda Hellenistik devir yapılarının tabanları, bugünkü yüzeyin 3,00 - 3,50 metre altından çıkmaktadır. Bu erozyon dolgusu aşağı şehrin batı surlarının dış kısmında doğu surlarının iç kısmında daha fazladır. Surlar bir set duvarı görevi yapmış, sur duvarları, kuleleri ve kapılarının büyük bir kısmı toprak altında kalmıştır. Tesbit edebildiğimiz kule sayısı üç tanedir. Bunların da az bir parçası ayakta; önemli bir kısmı da yeni yerleşim bölgesi altında kaldığı için sağlıklı bir plan yapma olanağı yoktur.

Değerlendirme : Aşağı şehir sur duvarları, duvar örgü sistemi ve duvar yapım tekniğı açısından, Hellenistik devir sur örnekleriyle benzer özellikler taşımaktadır. Aşağı şehir sur duvarlarının çevrelediği alanda 1977 yılından beri yapılmakta olan kazılarda, Hellenistik devirden önceki bir tarihten buluntu ele geçmemiştir. Belli başlı yapılar ve buluntular, erken Hellenistik devirdendir. Bu da antik yazarların şehrin Seleukoslar tarafından kurulduğuna dair verdikleri bilgilere uygun düşmektedir (M.Ö. 270'ten sonraki bir tarih).

Stratonikeia yukarı şehir surları, malzeme, örgü sistemi, duvar yapım tekniğı, bindirmeli kapılar, kademeler, dirsekler, dörtgen ve altıgen kuleler ile gelişmiş bir sur tekniğinin araziye uygun yerleşiminin bütün özelliklerini taşımaktadır.

M.Ö. 4. yy.'da şehircilik ve savaş tekniğindeki gelişmeler (mancınığın icadı) ile kuleler önem kazanmış, sayıları artmış, kat adedi çoğalmış ve çok köşeli kuleler planlanmıştır. Stratonikeia yukarı şehir surlarındaki kule sayısı çokluğu ve kulenin daha fazla yüzüne pencere açıp savunma için gerekli mancınığın yerleştirilmesi amacıyla düşünülmüş olan altıgen planlı bir kuleye sahip olması da M.Ö. 4. yy. karakteristiğidir. Buna ilaveten topoğrafyaya uygun hareketli sur duvarları, M.Ö. 5. yy.'ın düz sur duvarlarından farklı olarak M.Ö. 4. yy. damgasını taşımaktadır. Sarp ve savunması kolay olan yukarı şehir arazisinde, düzlük olan aşağı şehir savunması aksine kuvvetli bir tahkimat vardır. Surların diğer yapım ve teknik farklılıklarını da göz önünde bulundurarak, yukarı şehir surlarının bir

(16) Tomlinson, R., *Emplekton Masonnry and Greek Structure*, JHS 81, 1961, 133 d.v.

(17) Akarca, *Savunma*, 183.

kuzey duvarının olması gerektiğini düşünebiliriz. Bu da tiyatronun güneyinde aranmalıdır. Sık sık yapılmış olan bahçe set duvarları ve kuvvetli erozyon nedeniyle bu kısımda bir şey bulmak oldukça güçtür.

Plan çıkartmak gayesiyle M5 kulesinde yapılan kazı çalışmalarında, kule girişinin bir mezar veya Bothros olarak kullanıldığı tesbit edilmiş ve burada bol miktarda Hellenistik devir seramikleri ele geçmiştir. Aynı şekilde J3 dirseğindeki kazı çalışmalarında da iki duvarın sur dirseğinin oluşturduğu dörtgen bir yapı temelleri ortaya çıkarılmış ve bazı Hellenistik devir seramikleri bulunmuştur. Bu buluntular yukarı şehir surlarının Hellenistik devirde eski önemini kaybettiğini göstermektedir.

Bütün bu veriler bize, Stratonikeia şehri surlarının bugünkü görünümüne iki büyük inşa aşaması ile geldiğini vurgulamaktadır. Yukarı şehir surları şehrin ilk kuruluşu ile ilgili olmalıdır. Duvar yapım tekniği ve sur bütününün planlaması karşılaştırmaları bizi en erken M.Ö. 4. yy.'a kadar götürmektedir. Bunun yanında, ante quem olarak İ.Ö. 281 (Kurupedion) tarihini düşünmemiz gerekir. Bu tarihten sonra şehrin büyüüp genişlemesiyle oluşan yeni iskan alanlarının koruma altına alınması gerekliliği de aşağı şehir surlarının yapım nedeni olmalıdır.

Şehir surundaki eklenti ve tamiratlar :

D1, C - O plankareleri arası : Ön kısmındaki ilk sur duvarları muhtemelen alçakta kaldığı için yeterli görülmemiş ve sırt kısma yeni malzeme ve örgü sisteminde ikinci bir sur duvarı ilave edilmiştir. Malzemesi gri damarlı mermer olup, Kuzgun tepesinden getirilmiştir. Duvar yapım tekniği bakımından yukarı şehir surlarıyla aynıdır. İki duvar arasına kayrak taş dolgu olup, duvar kalınlığı 3,10 metredir. Bağlantı taşına rastlanmamıştır. Bu, M.Ö. 5. yy.'dan itibaren uygulanması izlenebilen bir sur duvarı yapım tekniğidir.

Duvar örgü sistemi : İrili ufaklı poligonal taşların kenarları kavisli yontulmuş yüzeylerinin birbirine alıştıırılarak örülmesidir. Her taş, yanındaki taşlara uydurulup, geçmeli olarak örüldüğü için bezeyici bir örgüdür. Bu örgüye "Lesbos" tarzı denmektedir (18). Oldukça sağlam fakat pahalı bir örgü sistemidir. M.Ö. 6. yy.'dan itibaren görülmektedir. Bu tür örgüye çeşitli devirlerdeki sur duvarlarında da bütün içinde kısım kısım

(18) Scranton, R. L., Greek Walls, Cambridge-Massachusetts 1941, 24 v.d. Yazar bu örgünün İonik olduğunu söyler. İonik bölgeler dışında görülmediğini, Batı Grek'te, Trakya'da, Makedonya'da olmadığını, sadece Argos'ta bulunduğunu, bunun yanında Doğu Yunanistan kıyılarında, Attica'da ve Thesselya'da, Ege Adaları'nda, Küçük Asya'nın batı kıyılarında kullanılmış olduğunu açıklamaktadır.

rastlanmaktadır. Keramos (M.Ö. 3. yy.), Myndos (M.Ö. 6. yy.), Larissa - Buruncuk (M.Ö. 5. yy.), Ksantos (Lykia, M.Ö. 5. yy.'ın 2. yarısı), Neandria (M.Ö. 4. yy.), Halikarnassos (M.Ö. 4. yy.), Kaunos (Hell.) ve Bergama (M. Ö. 4. yy.) akropolis tepesini çeviren sur duvarlarında görülmektedir. Sur bütününe bir eklenti olduğu göz önünde bulundurularak M.Ö. 4. yy.'ın 2. yarısı içindeki olaylara bağlı yaklaşık bir tarih kanaatimizce uygun olacaktır.

A1 plankaresi : Altıgen kule ile dörtgen kuleyi birleştiren sur duvarı büyük dörtgen kule ile birlikte planlanmıştır. Malzeme ve örgü sistemi aynıdır. Sadece az bir kısmı ayakta kalmış olan sur duvarı, teknik olarak yekpare gri damarlı mermer taştan yapılmıştır. Taş örgüsünde iki ayrı sistem göze çarpar. Alt sıralar atkılı rektogonal taşlardan, üst sıralar ise kareye yakın yamuk ve dörtgen taşlardan örülmüştür. Aynı sistem büyük dörtgen kule duvarları örgüsü için de geçerlidir. Duvarlardaki taş sıraları Pseudo isodomostur. Kule duvarlarındaki atkı taşları belirli bir düzen içinde değildirler. Yamuk biçimli olanların üst ve alt kenarları paralel, yan kenarları paralel değildir. Böylece yamuk kenarlar ile iki yanlardaki taşlara bağlanmakta ve sağlam bir örgü oluşturmaktadırlar. (Res. 10).

Yamuk taş örgüsü M.Ö. 5. yy.'da ortaya çıkmış, M.Ö. 4. yy.'da oldukça yaygın bir duvar örgü sistemi olarak rağbet görmüş, kapılar ve kulelerde kullanılmıştır (19).

Kareye yaklaşan yamuk taşlardan yapılan örgü, Assos'un surlarında (3 nolu sur) görülür. Bu surlar M.Ö. 3. ve 2. yy. surlarının altında ve gerisinde kalmaktadır. Hellenistik devre tarihlenen Termessos yöresindeki Kapıkaya surlarında yamuk pseudo isodomik örgü sistemi kullanılmıştır. Neandria (yamuk ve düzensiz dörtgen, M, Ö. 4. yy.), Sillyon ve Kaunos (düzensiz yamuk, M.Ö. 4. - 2. yy.) surlarında aynı sistem görülür.

Duvar kalınlığı 2,50 m olan, iri taşlardan inşa edilmiş büyük kulenin bugün görülen yüksekliği 4 m.yi aşmaktadır. Kuleye, güney doğudan gelip bağlanan ve kuleyle birlikte planlanmış olduğu, malzeme cinsi, örgü tekniği ve konum bakımından desteklenen sur duvarının elde kalan kısmının bugün yüksekliğini esas alacak olursak kulenin gerçek yüksekliğinin 10 m.nin üstünde olması gerekmektedir. (Res. 11).

İskender devrinde saldırı silahlarının gelişmesiyle (ahşap kuleler ve büyük mancınıklar) kule katları fazlalaşmıştır. Anadolu'da Side, Perge, Assos, İsauria, İtalya'da Paestum ve Pompei en iyi örneklerle sahiptir.

(19) Akarca, Savunma, 114.

Kule, sur duvarlarına bağlanmadan yapılmıştır. Temelleri sur ile devamlı temel değildir. Kule duvarları, sur duvarlarını kesmekte ve kule, sur içine 0,75 m. kadar girmektedir. Kulenin sur duvarına bağlanmadan yapılmasının nedeni, kule duvarları yıkılınca kulenin içinin yıkıntı ile dolması ve surda geçit açılmaması içindir. Bu tip kuleler Hellenistik çağda inşa edilmiştir (20). Surun iç kısmına giren kuleler, Perge, Eleutheria ve Dura - Europos'da görülmektedir.

Bütün bu özellikleriyle kule ve sur duvarı, Hellenistik devirde aşağı şehir surlarının inşasından sonraki bir tarihte, güney kapısı ve onun korunması gereksinimi ile inşa edilmiştir.

Ana giriş kapısı ve buna bağlanan sur duvarları : Ana giriş kapısı 122 - 122 plankarelerindedir. Kapının batısındaki H22 plankaresinde de devam eden 70 m.lik sur duvarı ile aynı cins (beyaz mermer bloklar) malzemedен inşa edilmiştir. Kapının doğusundaki surlar tamamen kayıptır. Kapı ve ona iki yanda birleşen sur duvarları, kullanılan malzeme, işçilik ve plan açısından aynı zamanda inşa edilmiş olmalıdır. Kapı olarak adlandırığımız yapı kısmı; ince yonu mermer işçiliğine, malzeme ve süsleme zenginliğine ve de Roma mimarisinin karakteri olan taşıyıcı ayaklar, kemer ve tonozlara sahip bir komplekstir. Bugünkü durumu ile, iki girişi arasında nymphaion bulunan bir şehir kapısı olarak da örneksizdir. Orta kısımdaki nymphaionun yapıya bir değişiklik yapılarak sonradan ilave olup olmadığı dikkatle araştırması yapılacak bir konudur. Çünkü havuzun yapımında kullanılan malzeme (moloz taş) ve teknik (harçla birleştirme) kapılar ile farklılık göstermektedir. Bunun yanında sütunları taşıyan pedestallerin oturduğu stylobat ile, havuzun ön kısmındaki ilavelerin oturduğu stylobat aynıdır ve bu bir kapıdan diğer kapıya kadar kesintisiz uzanmaktadır.

Prof. Aşkıl Akarca, bu kapının Hellenistik çağda üç geçitli olabileceğini, gene burada bulunan Hellenistik çağa ait bir yazıttaki Tripylon sözcüğünden yola çıkarak ileri sürmekte, lakin konuda herhangi bir kaynakça açıklamamaktadır (21). Bu görüşten yola çıkarak gerçekten Karya bölgesi için Tripylon ve kemerli kapılar, bilhassa Klasik çağ içinde yabancı değildir. Keramos şehrinin ova kısmındaki kapıların hepsi bugün ayakta olup, kemerli kapılardır. Labraunda'nın doğu ve güney propylonu (İdreus devri) (22) ve Halikarnassos'un Myndos kapısı (Mausoleus devri) (23) tripylondur. Mylasa'daki Baltalı Kapı da bugün ayakta olan ke-

(20) Mansel, Pamphylia, res. 12 - 15.

(21) Akarca, Savunma, 57.

(22) Westholm, Labraunda, 117.

(23) Akarca, Savunma, res. 15.

merli ve plâsterli kapılara güzel bir örnek olup, M.Ö. 1. yy.'dır (24) Stratonikeia'nın kuzey kapısının tripylon olup olmadığı konusunda bugün için yeterli bir araştırma yapılmamıştır. Fakat burada Hellenistik devirde kullanılan bir kapı olmalıdır. Yapılan araştırmalarda tıpkı Keramos antik şehrinde olduğu gibi Stratonikeia'da da kapı ile birleşen sağında ve solunda mezarlar bulunan antik bir yol ortaya çıkarılmıştır. Bu mezarların bir çoğu Hellenistik malzeme vermektedir. Yolun kapı ile bağlantısını bulmak bu konuyu aydınlatacaktır kanaatindeyim. Diğer bir sorun da yapının mimari bakımından zafer takı görünümünde olmasıdır. Bugün ayakta kalan kısımda herhangi bir kapı sövesine rastlanmamıştır. Tamamı sur duvarları dışında kalmakta olup, herhangi bir saldırıya karşı korunmasız bir yapıdır.

Zafer takları aynı zamanda bir giriş yapısı olarak da nitelendirilmektedir. Fakat hiç bir zaman iki kapılı bir zafer takı mevcut değildir (25). Roma geleneklerine göre zaferin kutsanması gerektiğinde, her Roma şehrinde bir zafer takı olmalıdır. Anadolu'da da üç girişli şehir kapıları vardır. Bunlar aynı zamanda zafer takı olarak da kullanılmış olmalıdırlar, Perge'de Plancia Magna tarafından iç avlunun kuzey kısmındaki giriş binası yaptırılmış, Antalya Hadrian kapısı, Uzuncaburç, Olba'daki giriş kapısı (26) tripylon olup, zafer takı işlevini de görecektir mimaride yapılarıdır. Roma'da Forum Romanum'da Septimius Severus takı ile Collesium yanındaki Constantinus takı, üçlü girişleri ve ana yapıya baştabanlarla birleşen pedestalli sütunları ile Stratonikeia kapısına benzerlik göstermektedir (27).

Üçlü girişin en erken örneği Tiberius zamanında yapılmış olan Galya'daki Orenge takının bizim için en önemli unsuru üst yapıda görülen üçgen alınlıktır (28). Stratonikeia'da da kapıya ait mimari parçalar arasında üçgen bir alınlık parçası bulunmaktadır (29).

Roma mimarisinin karakteristik bir unsuru olan taşıyıcı özelliğini kaybetmiş ve süs elemanı olarak kullanılan sütunlar, yapımda da aynı fonksiyondadır ve korinth başlığı taşımaktadır. Bu da zafer takılarının hemen hemen hepsinde görülen ortak bir özelliktir. Prof. Dr. Vedat İdil, Strato-

(24) Bean, Maeander, 64, res. 1.

(25) Picard, G., Imperium Romanum, Edinburg 1965.

(26) Boyasl, Y., Uzuncaburç ve Ura Klavuzu, İstanbul 1963. Ortadaki büyük girişin sağındaki kitabe W. Bauer tarafından okunmuştur (1914). MAMA, 44. Arkadius (408 - 395), Honorius (395 - 325).

(27) Poulsen, V., Römische Bauten, 1964, 86 v.d.

(28) Picard, G., a.e., 173.

(29) Poulsen, V., a.e., 38.

nikeia kuzey kapısındaki bu korinth başlığını M.S. 2. yy.'a tarihlemektedir (30).

Zafer takları cephesel olarak da simetrik yapılardır. Yani dış cephe ile iç cephe birbirinin aynıdır. Stratonikeia kuzey kapısının dış cephesi önünde yapılacak bir simetri araştırması, bu ikileme de çözüm getirecektir kanısındayım. Mukayese unsuru olarak ele aldığımız zafer takları Roma dışı eyaletlerinde (Provencia) M.S. 2. yy.'dan itibaren görülmeye başlamıştır (31). Bunu bir diptarih olarak kabul edersek, bu asır içinde Anadolu'nun en fazla îmar gördüğü devir olan Hadrian devri ve sonrası bir tarihi düşünmek gerekir. Bu konuda Roma'nın gerileme devrine girdiği tarihlerde, eyaletlerde görkemli eserlerin ortaya çıktığını da göz önünde bulundurmalıyız.

Zafer taklarının Hellenistik devirde ortaya çıktığı savı ise, Karya bölgesi gibi, yukarıda açıklandığı üzere, Kemer ve tonoz mimarisine yabancı olmayan bir bölge için ve eldeki tripylon kapı örnekleri de göz önünde bulundurularak, araştırması yapılacak önemli bir konu olarak karşımıza çıkmaktadır.

(30) İdil, V., "Stratonikeia'da kentin kuzey kapısının iç kesimindeki korinth başlığı", VII. T. T. Kongresi, Ankara 1975.

(31) Picard, G., İmperium Romanum, Edinburg 1965, 173. Kuzey Afrika'da Tim-gat (Trianus), Tripolis (Marc Aurel), Cezair, Cuicul (Caracalla), Yugoslavya, Pola (M.S. 3.) v.b.

KISALTMALAR

Akarca, Milas, A. Akarca - T. Akarca, Milas Coğrafyası, Tarihi ve Arkeolojisi 1954.

Akarca, Savunma, A. Akarca, Şehir ve Savunması 1972.

Akurgal, Civilisations, E. Akurgal, Ancient Civilisations and Ruins of Turkey 1969.

Bayburtluoğlu, Arkeoloji, C. Bayburtluoğlu, Arkeoloji 1981.

Bean, Maeander, G. E. Bean, Turkey Beyond the Maeander 1971.

Head, Coins, B. V. Head, Greek Coins of Caria, Cos, Rhodes 1897.

Gerkan, Stadtmauern, A. V. Gerkan, Die Stadtmauern, Milet II/3 1935.

Mansel, Ege, A. M. Mansel, Ege ve Yunan Tarihi, T.T.K. 1963.

Mansel, Pamphylia, A. M. Mansel, Pamphylia Şehir Surları ve Şehir Kapıları. Atatürk Konferansları I, T.T.K. 1964.

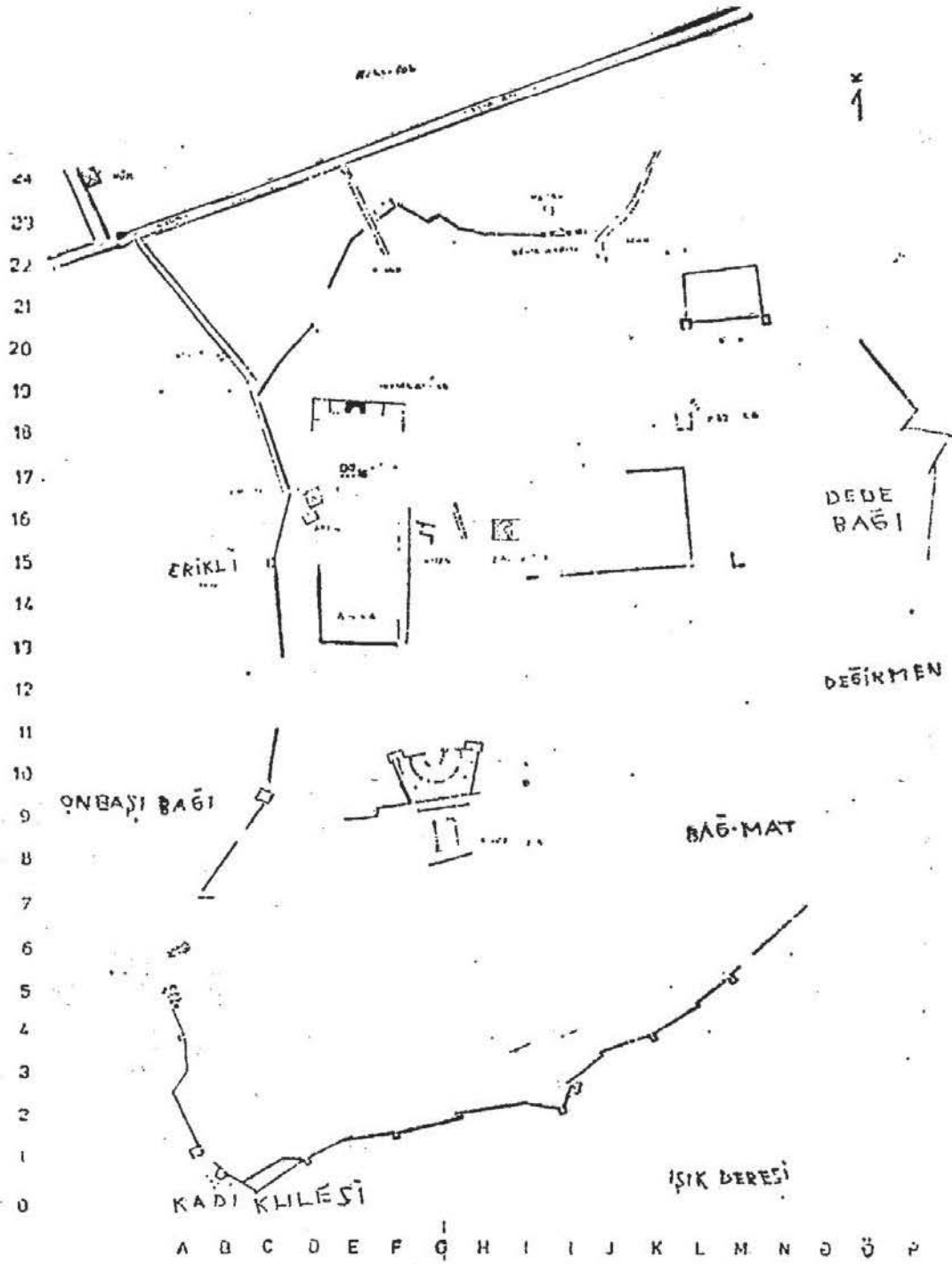
Leake, Tour, W. M. Leake, Journal of a Tour in Asia Minor. 1824.

Özkan, Milas, E. Özkan, Milas Tarih ve Arkeolojisi 1979.

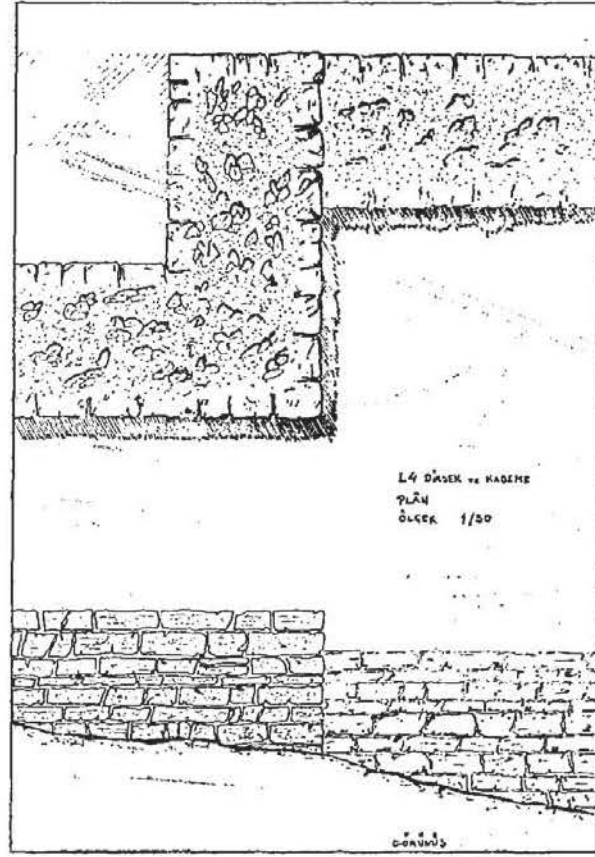
Varınlıoğlu, Keramos, E. Varınlıoğlu, Keramos yazıtlarında görülen toplumsal kurumlar ve bunlarla ilgili yapılar. 1986 (Basılmamış doktora tezi).

Westholm, Labraunda, A. Westholm, Labraunda, Swedish Excavations and Reserches. Vol. I, 2. The Architecture of the Hieron. 1963.

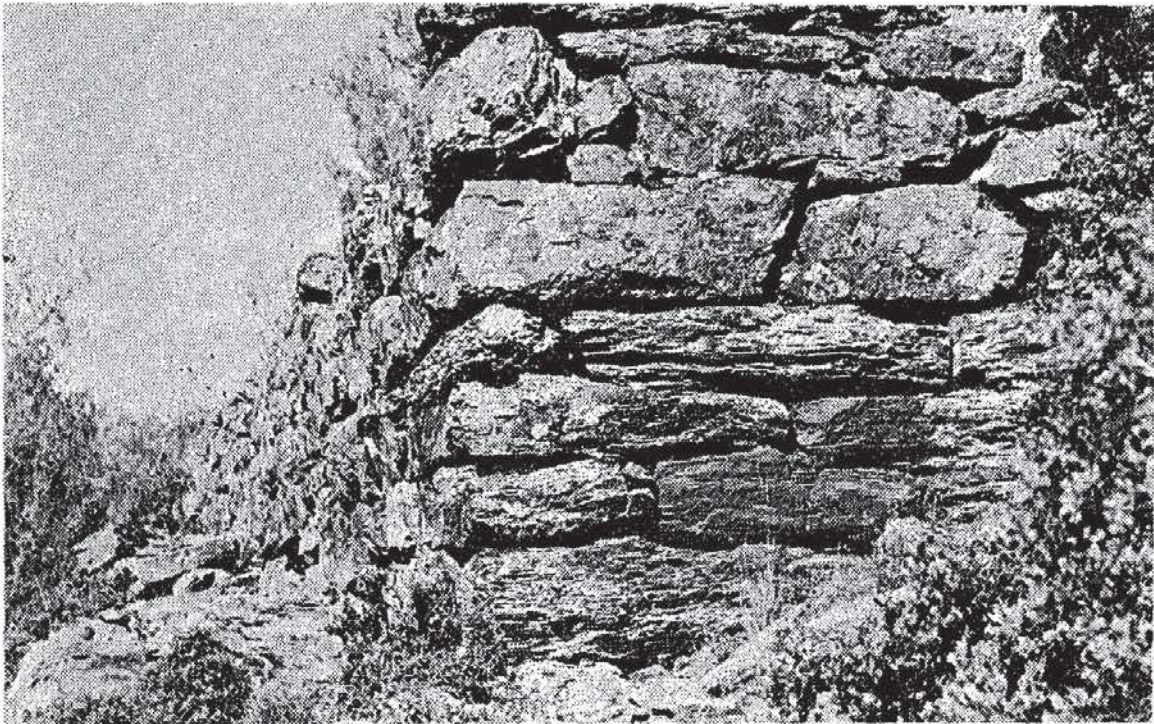
(*) Diğer kısaltmalarda Alman Arkeoloji Enstitülerinin Archaeologische Bibliographie 1981'deki listesi dikkate alınmıştır.



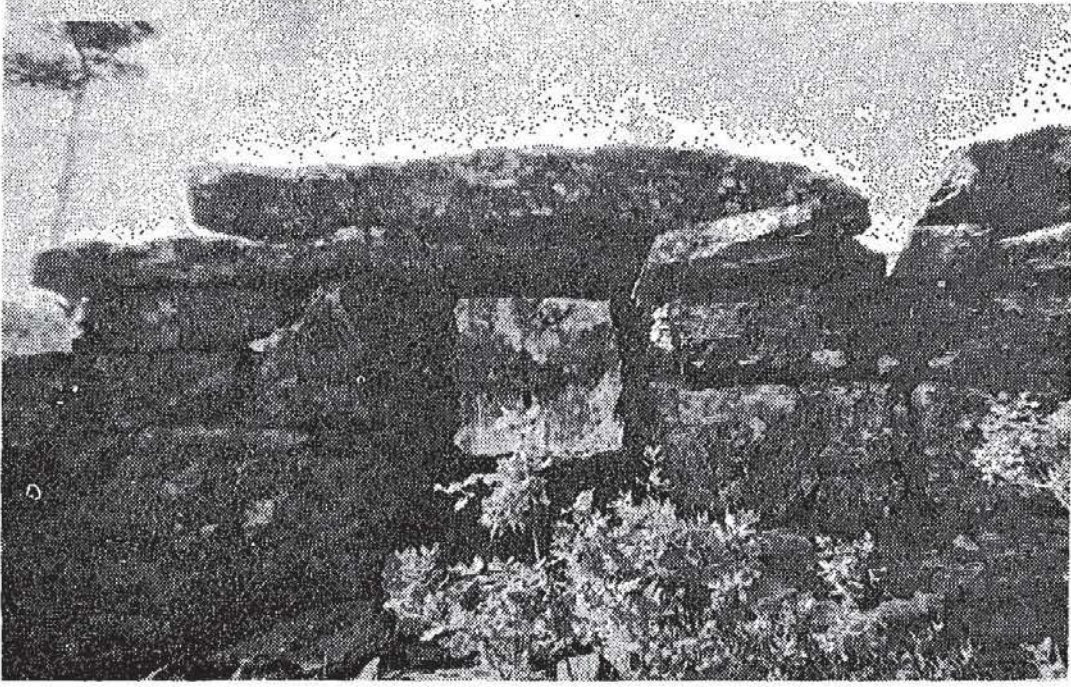
Res. 1. Stratonikeia şehir planı.



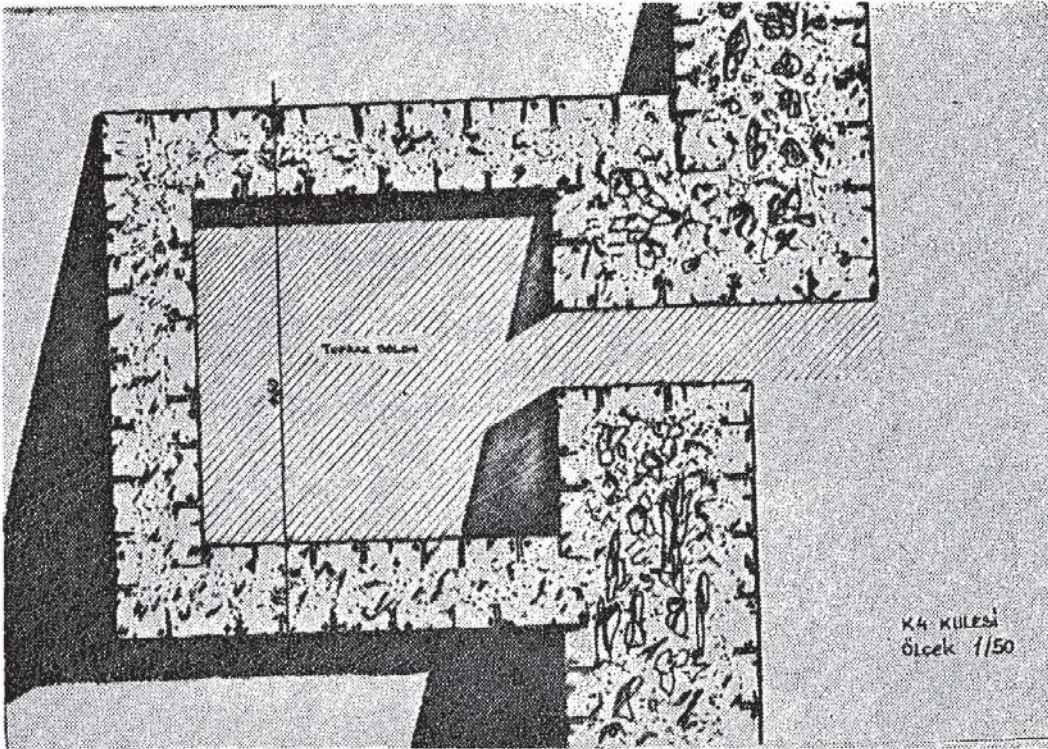
Res. 2. L4 plankaresinden sur duvarı plan ve görünüşü.



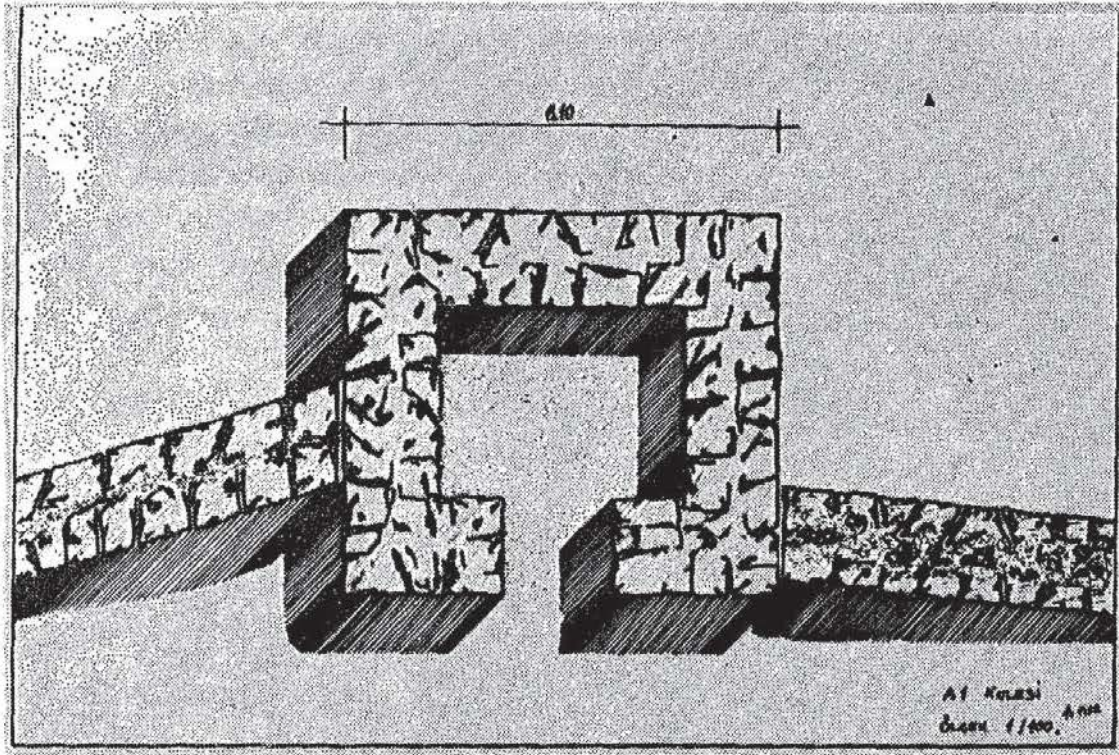
Res. 3. Yukarı şehir suru.



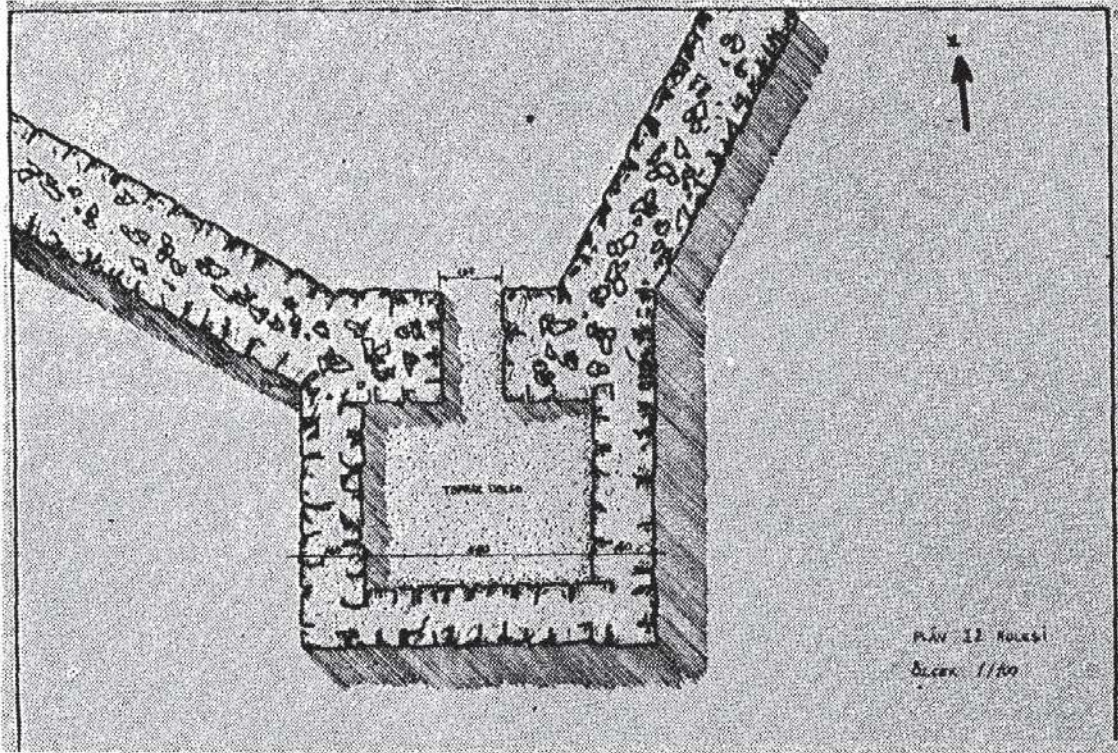
Res. 4. G2 plankaresindeki kule kapısı sur içinden görünüş.



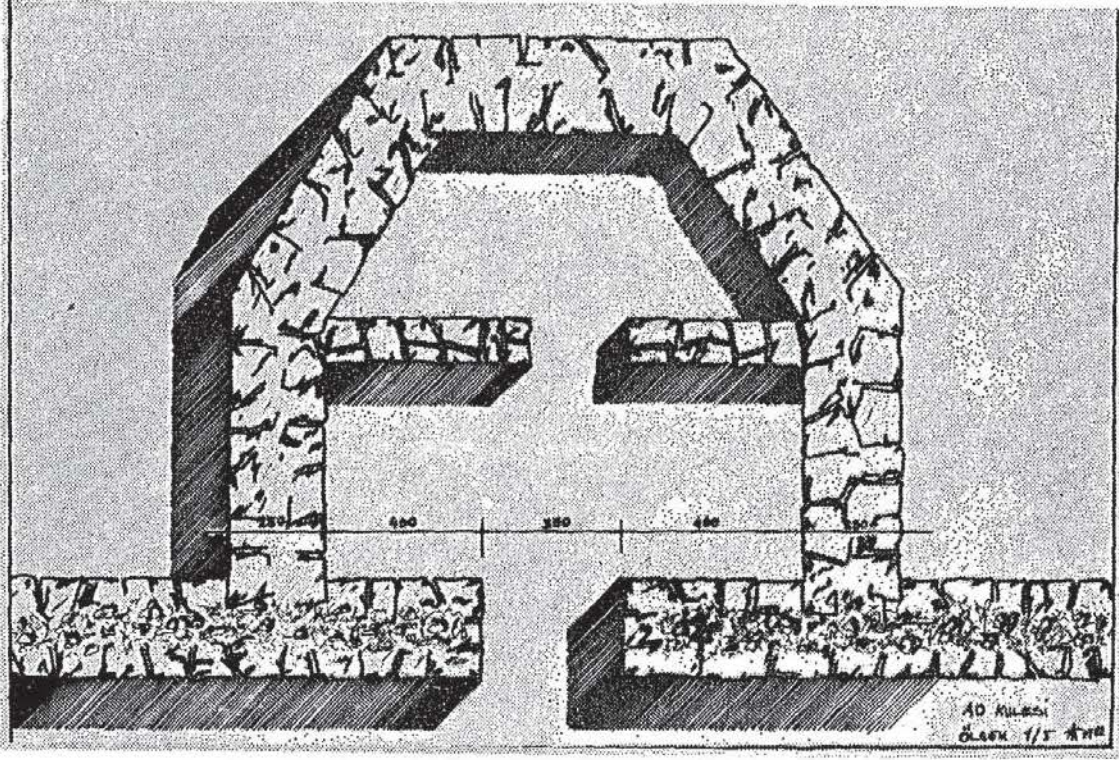
Res. 5. K4 plankaresindeki kule sur bağlantısı planı.



Res. 6. A1 plankaresindeki kule ve sur bağlantısı planı.



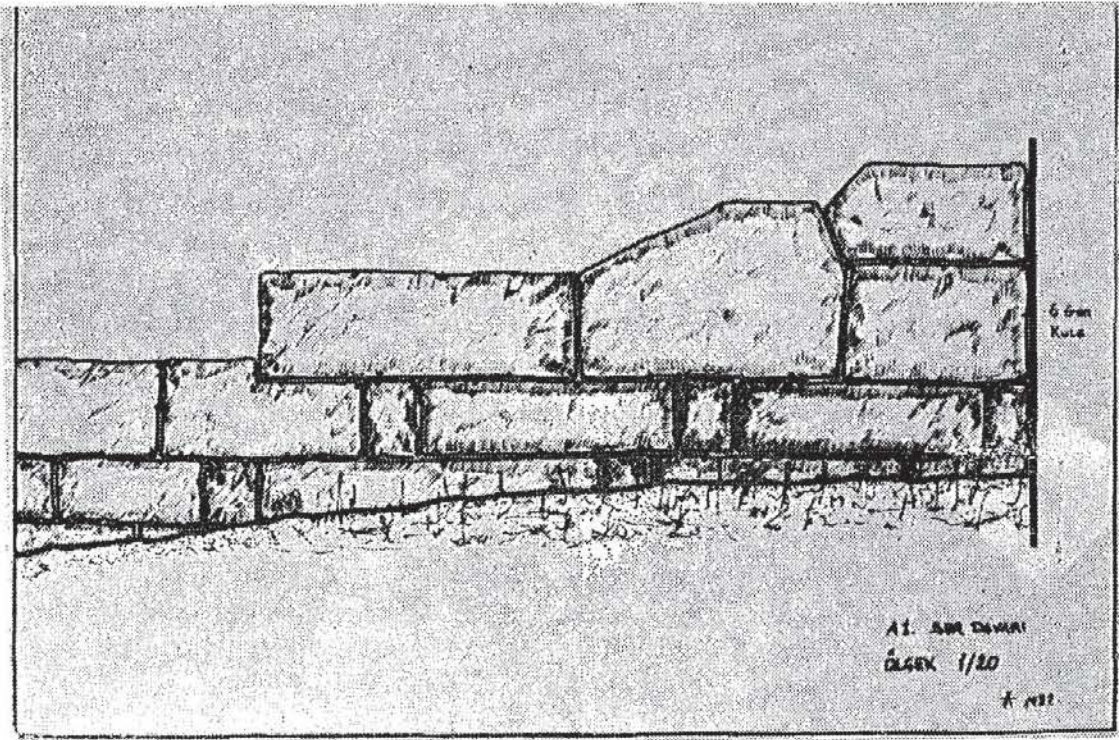
Res. 7. I2 plankaresindeki kule ve sur bağlantı planı.



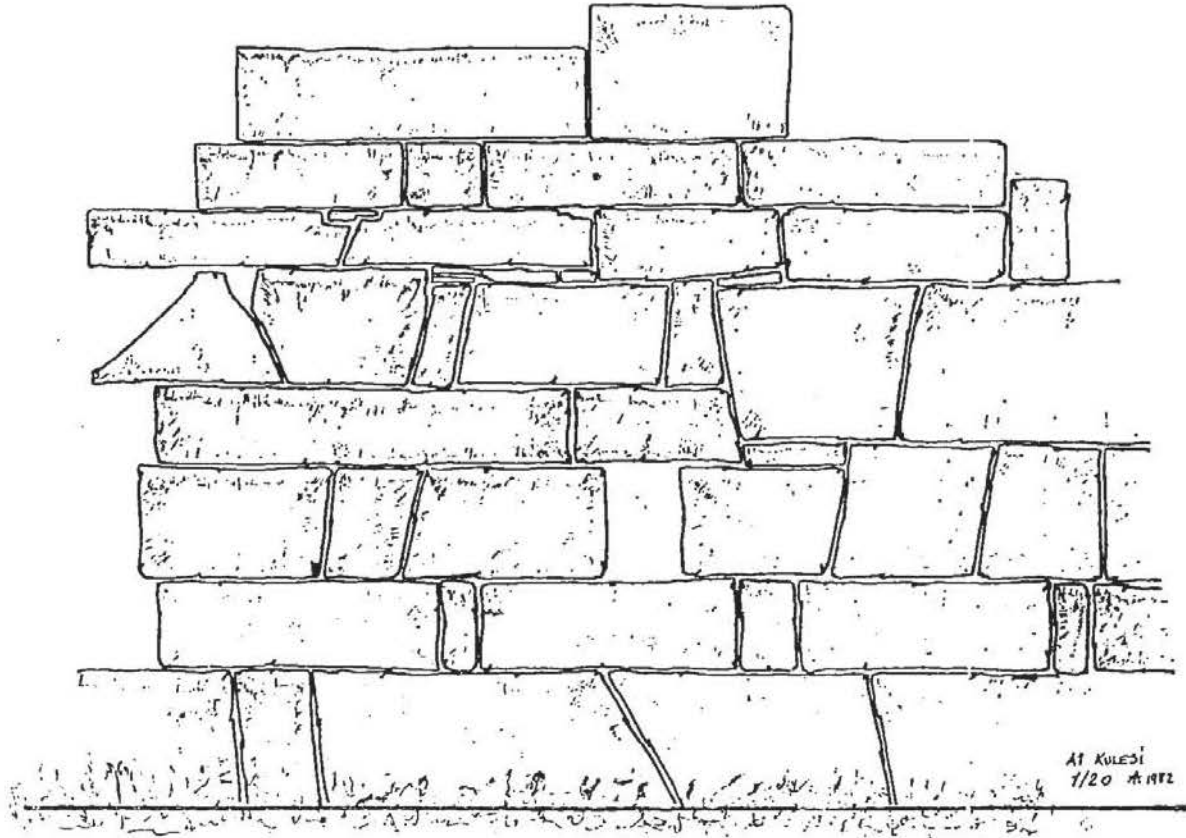
Res. 8. AO plankaresindeki kule ve sur bağlantı planı.



Res. 9. Aşağı şehir sur duvarlarından görüntü.



Res. 10. A1 plankaresindeki sur duvarı örgü sistemi.



Res. 11. A1 plankaresindeki kulenin duvar örgü sistemi.