

İSAURIA BÖLGESİ YÜZEY ARAŞTIRMASI

MUSTAFA YILMAZ (*)

1988 - 1989 yaz mevsiminde S. Ü. Araştırma Fonu Başkanlığı desteğinde Bozkır İlçesi sınırları içerisinde bir yüzey araştırması yürüttük (1).

Bilindiği gibi Dağlık Cilicia'nın (2) Lycaonia ile sınır olduğu Bozkır - Hadim İlçeleri, genellikle İsauria olarak ayrı bir bölge biçiminde değerlendirilmiştir.

Bizim asıl çalışma amacımız, öncelikle bu bölgenin yer üstü arkeolojik malzemesinin tesbitini yapmaktır. Çalışmalarımız devam etmekte olduğundan daha önce literatürde fazla değinilmeyen malzemeyi, elde ettiğimiz birkaç merkezle bölgenin arkeolojik ve tarihsel potansiyelini kısaca anlatmaya çalışacağız.

1 -- PINARCIK

Pınarcık köyü (Harita 1), Bozkır İlçe merkezinin 14 km kuzey doğusundadır. Burası eski Bozkır - Konya yolu güzergahında olup, bugün sta-

(*) Selçuk Üniversitesi, Fen - Edebiyat Fakültesi Sekreteri.

(1) Yüzey araştırmalarım sırasında, bana en büyük maddi desteği sağlayan Selçuk Üniversitesi Araştırma Fonu Başkanlığına, çalışmalarımda gerekli kolaylığı sağlayan Sayın Dekanım Prof. Dr. Nadir Doğan ve Dekan yardımcıları Prof. Dr. Muharrem Şen ile Prof. Dr. Salih Yıldız'a, Bozkır Kaymakamı Turan Çuhadar'a, Bozkır Belediye Başkanı Mehmet İşler'e ve çevre Kasaba, köylerin Belediye Başkanları ile Muhtarlarına, İlçe Jandarma Komutanlığına, İlçe Sağlık ve Tarım eski Müdürü Sami Vurucu'ya, bu arada beni çalışmalarımda yönlendiren ve destek olan Sayın Hocalarım Prof. Dr. Ramazan Özgan, Doç. Dr. Levent Zoroğlu ve Yrd. Doç. Dr. Ahmet A. Tırpan'a teşekkür etmeyi bir borç biliirim.

(2) Antik çağda Amanoslardan başlayarak Manavgat Çayına kadar uzanan ve Cilicia olarak adlandırılan bölgenin, Limonlu ile Manavgat Çayları arasındaki dağlık kısım, Cilicia Tracheia veya Cilicia Aspera olarak adlandırılmış ve bugün hala tartışma konusu olan İsauria Bölgesi sınırlarınının Dağlık Cilicia'daki konumu ve bu adı ne zaman aldığı, bizim buradaki ele aldığımız konu yönünden ayrıca üzerinde durulmamıştır.

bilize bir yolla ulaşılmaktadır. Köyün yaklaşık 3 km güneyinde Sekizsar- niç (Res. 1) yöresinde toprak üstünde bazı mimari parçalar görülmekte- dir. Köylüler, genellikle yapı taşı ihtiyacını burada yaptıkları kazılarda buldukları malzeme ile gidermektedirler. Gerçekten de bugün köy evle- rinde ve çeşmelerinde buradan getirilmiş düz veya üzeri kabartmalı taş- lar olduğu gibi, birkaç da kitabe bulunmaktadır.

Bugüne kadar yaptığımız çalışmalarda Pınarcık köyü hakkında bir araştırmaya rastlayamadık. Pınarcık köyünün bulunduğu yer itibariyle, antik çağda bizim İsaura Vetus olarak lokalize ettiğimiz Bozkır'dan baş- layarak Hatunsaray (Lystra)dan geçen ve İconium'a ulaşan antik yolun hemen üzerindedir. Ayrıca İsaura Nova (Zengibar Kale)dan gelen yol da bu yola bağlanmaktadır (Har. 2).

Burada tesbit ettiğimiz eserlerden ilki, İsa Aslan'ın evinin duvarında bulunan bir mezar stelidir. Stelin boyu 68 cm, eni 34 cm dir. Duvar için- deki yaklaşık kalınlığı 30 cm kadardır. Stelin görünen yüzünde, dört sü- tunun taşıdığı iki üçgen alınlıklı aedacula ve bu ikisi arasında yer alan kemerli aedacula içinde kabartmalar bulunmaktadır. Ortadaki Aedacula'- da yanyana iki figür yer almaktadır. Fazla tahrip olmasına rağmen her ikisinin de erkek figürü olduğu anlaşılmaktadır. Yanlarda ise, Aedacula- ların üçgen alınlığını da örten birer buğday başağı (?) tasvir edilmiştir. Aediculalar arasında üstte daire içerisinde çarkı felek süsü bulunmak- tadır (Res. 2).

Hasan Aslan'ın evinde tesbit ettiğimiz 3 stelden ilki (Res. 3) yukarı- da tarif ettiğimiz biçimde olup, eni 53 cm, boyu 78 cm, duvar içindeki ka- lınlığı 39 cm dir. Ancak bunun üst silmesinde ve onun altında kitabesi bulunmaktadır. Dört sütunun taşıdığı Aedicularların kemerli olanı içinde, bir erkek bir kadın cepheden tasvir edilmiştir. Yandaki Aedicularlar için- de ise, solda bir Karya tipi balta, sağda ise eğik uçlu bir bıçak veya orak tasvir edilmiştir (3). Kemerli Aedacula ile diğer Aedicuların arasına da sol tarafta yarım ay içine bir N harfi yapılmıştır. Sağ tarafta ise çarplaz- lamasına iki küçük kılıç (?) ve hemen bunların arasından yukarıya doğru bir ok işareti bulunmaktadır.

İkinci stel de aynı duvarda birinci stelin biraz üstünde bulunmakta- dır. Üzeri tamamen düzeltilmiş kireç taşı üzerine yan yana üç kadın figü- rü tasvir edilmiştir. Tamam olmayan stel, alttan ve yandan tahrip olmuş-

(3) A. Margaret Ramsay, "Examples of Isaurian Art: The Screen in Isaurian Monuments", *Anatolian Studies Presented to S. W. M. Ramsay*, 1923, Manchester, 324. figür 1'deki tasvirle bu saydığımız aletler karşılaştırıla- bilir.

tur. 40 x 45 cm ölçülerindedir. Sağ elleri göğüs kısmını kapatmış, sol elleri ise, aşağı doğru sarkmış durumdadır. Üçü de başlarından itibaren örtünmüşlerdir. Saçları bu örtünün altından hafifce belli edilmiştir. Başları arasında üzüm salkımları tasvir edilmiştir (Res. 3).

Hasan Aslan'ın evinde tesbit edilen 3. stel ise kaliteli siyah mermerden yapılmış olup, üzerinde üç figür yer almaktadır. Ölçüleri 55 x 43 cm dir. Figürlerden ortadaki erkek, solundaki bir kadın ve sağ tarafta da bir erkek çocuğu tasvir edilmiştir. Figürlerden ortadaki belki bir savaşçı erkek figürünü tasvir etmektedir. Başında bulunan miğferi ile elbisesi sanki bütünleşmiş gibidir. Elbise diz kapaklarının hemen üzerinde yanlara ayrılarak bir üçgen meydana getirmektedir. Erkek çocuk figürünün elbise sitili de ortadaki savaşçının elbisesine benzemektedir. Kadın figürünün elbisesinin kıvrımları yatay ve dikey çizgiler halinde ayaklarına kadar uzanmaktadır. Aynı stelin bulunduğu duvarın iç yüzündeki diğer yüzü, oyularak belki de ikinci defa kullanılmıştır. Bunun görünen ölçüleri dıştan dışa 60 x 40 cm, içten içe 50 x 25 cm dir. Derinliği de 19 cm dir. (Res. 4 - 5). Buradaki tasvir, kanımızca bir aile tasviridir. Aile reisi bir savaşçı olarak gösterilmiş ve yanında karısı ile oğlu tasvir edilmiş olmalıdır.

2 — HARMANPINAR

Daha önce adı Meyre olan bugünkü Harmanpınar Kasabasında da yukarıda tanıttıklarımızdan kısmen değişik başka stellere de rastladık. Harmanpınar Kasabası Bozkır'a 10 km uzaklıktadır (Harita 1). Harmanpınar, Bozkır - Seydişehir yolu üzerinde olup, aynı zamanda Beyşehir Gölü (Karalis) ve Şuğla Gölü (Trogitis) nün yanından İsauro Vetus'a gelen antik yolun hemen kıyısındadır (Harita 2).

Buradakilerden ilki, köy camisinin minaresinin en alt kısmında bulunan Lahiddir. Görünen uzun yüzde sütunlar arasında üç, kısa yüzde de iki figür yer almaktadır (Res. 6). Boyu 90 cm, eni 36 cm ve derinliği 39 cm ölçülerindedir. Uzun yüzde her iki köşede İon başlıkları taşıyan birer burmalı sütun vardır. Bunlar arasındaki diğer sütunların gövdesi ise, yukarıya doğru uzun yapraklar şeklinde ve kabartma olarak gösterilmiştir. Bu iki sütunun arasında da bir girland mevcuttur. Hatta girlandın sütunlara bağlandığı kısımlardan aşağıya doğru bağlar sarkmaktadır. Lahdin alt silmesinde ise inci dizisi, yatay olarak yapılmış yaprak (girland) bezeli bir silme ve bir ip motifi yapılmıştır. Kısa yüzde ise bu alt silme düz bırakılmıştır. Sütunlar arasına birer kadın figürü yerleştirilmiştir. En sağdaki kadın figürünün yüzü fazlasıyla tahrip olmuştur. Sağ eli göğsü üzerindedir ve cepheden tasvir edilmiştir. Üstündeki elbiselerden diz kapağına kadar vücudu örten elbise, daha kalın bir kumaştan yapıldığı için göbek

üzerinde geniş yaylar yapan kıvrımlar gösterilmiştir. Altteki elbise ise diz kapağının altından ayak bileklerine kadar vücudu örtmekte olup, kıvrımları dikey çizgiler halinde ve ince verilmiştir. Böylece ikinci elbisenin daha ince bir kumaştan yapıldığı anlaşılmaktadır.

Ortadaki figür de ise sağ el göğüs hizasından biraz aşağıya inmiş ve göbük hizasındadır. Sol baştaki figürün sağ eli de göğüs hizasındadır. Gerek ortadaki gerek sol baştaki figürlerin elbiseleri de yukarıda anlattığımız figürün elbise özelliklerini taşımaktadırlar. Lahid tarihlemesine yardımcı olacak unsurlardan en önemlisi inci dizisi biçimi, bu Lahid M.S. 2. veya 3. yüzyılda yapılmış olduğunu göstermektedir. Edindiğimiz bilgilere göre bu Lahid, 35 yıl önce Harmanpınar köyü içindeki Ahmet Şen'in bahçesinde bulunmuştur. Köy camisinin minaresi yapılırken getirilip buraya konduğu köylülerce ifade edildi.

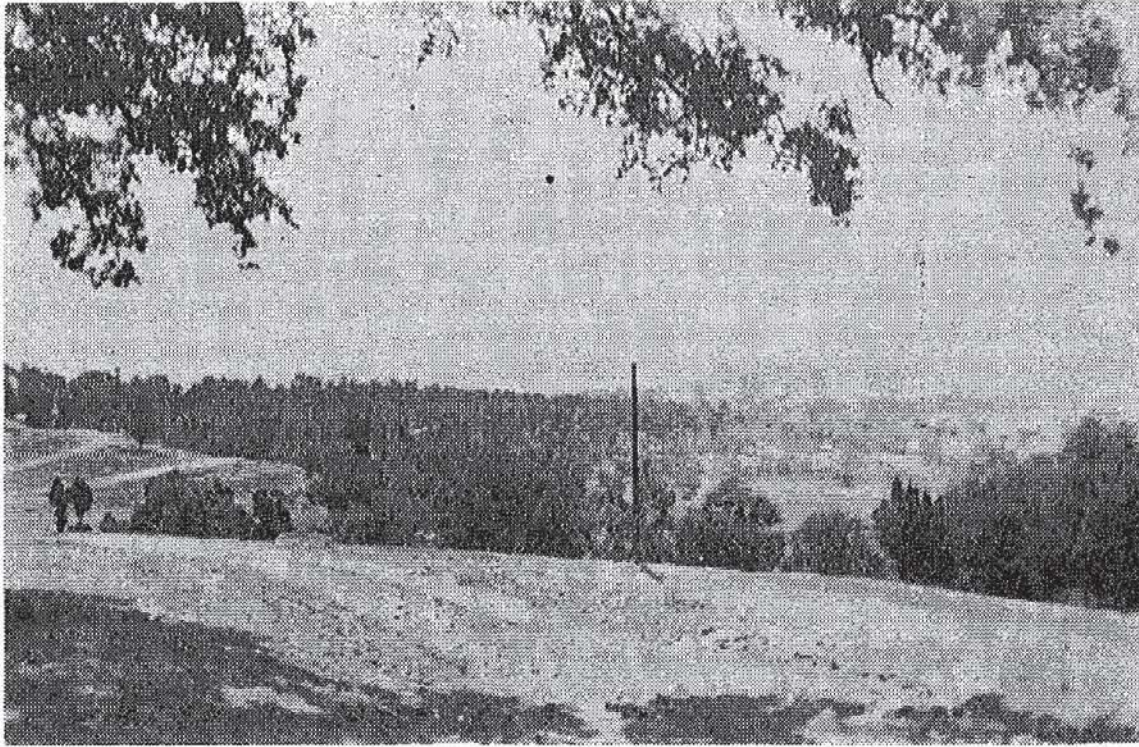
İkinci buluntu da Harmanpınar köy meydanındaki çeşmenin istinad duvarında bulunan steldir (Res. 7). Eni 75 cm, boyu 61 cm dir. Stelin üzerinde yalnız kemerli iki Aedicula ve arasında da figürler yer almaktadır. Stelin duvar içine ne kadar girdiğini tesbit etmek mümkün değildir. Soldaki Aedicula içerisinde gallop halinde bir atın üzerinde bir süvari tasvir edilmiştir (4). Süvarinin yıpranmış olmasından dolayı detayları üzerinde fazla duramamaktayız. İkinci Aedicula içinde ise cepheden tasvir edilmiş biri kadın, biri erkek diğeri de çocuk olmak üzere üç figür yer almaktadır. Ortadaki kadın figürü başını sağa çevirmiş durumda erkek figüre ve süvariye bakmaktadır. Sağ eli göğüs hizasındadır. Stelin üzeri fazla tahrip olduğu için diğer figürlerde detaylar ne yazık ki belli değildir.

Aynı stelin bulunduğu duvarın üzerinde, duvara betonla raptedilmiş bir Lahit kapağı bulunmaktadır (Res. 8). Lahit kapağı Pamphylia tipi semardam çatı şeklindedir. Alınlığın ortasında çarkı felek motifi bulunmaktadır. Yan akroterler spiraller şeklinde gösterilmiştir. Tepe akroteri ise tahrip olduğundan buradaki motifi söylemek mümkün değildir. Kapağın üzerine başı tahrip olmuş bir aslan tünemiştir. Aslan tipi, bizim bu bölgede gördüğümüz diğer aslan tiplerinden farklı değildir.

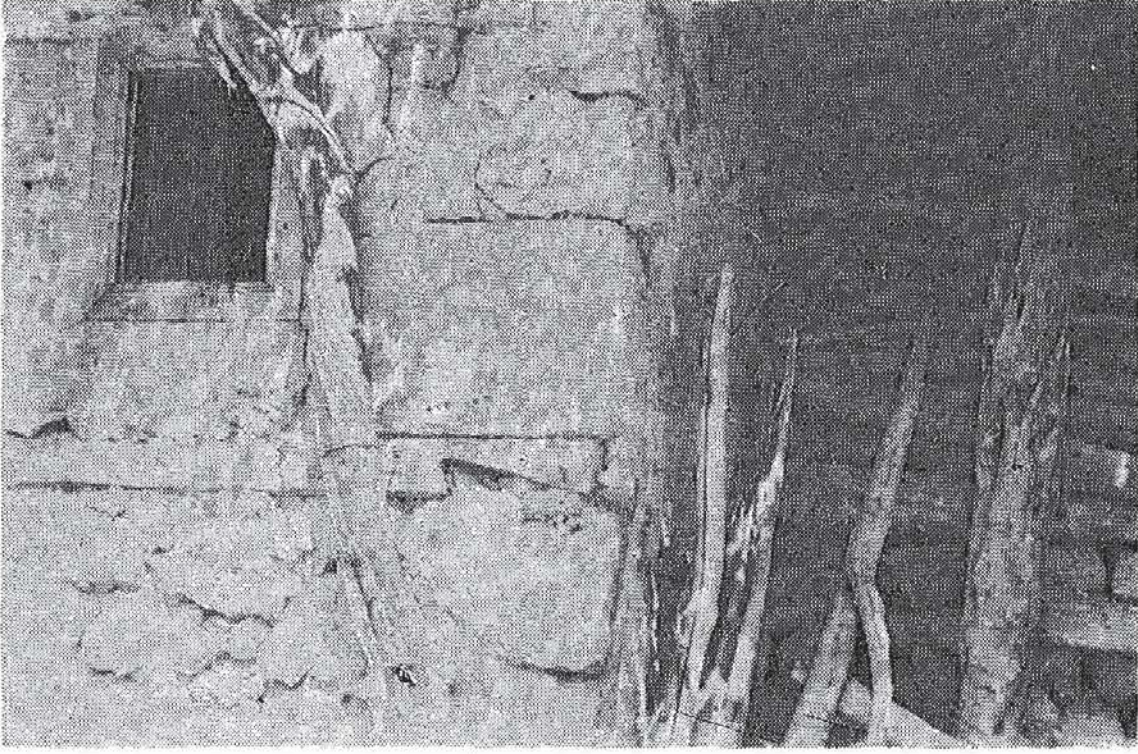
(4) İlk çağ sanatında atların hareket halinde pozisyonları iki İkonografik biçim gösterir. Bunlardan biri, atın arka bacaklarının paralel biçimde ve gergin olarak yere bastığı, ön bacaklarının da buradaki stelde olduğu gibi ileriye doğru fırlamış bir biçimde havada olduğu tiptir. Bu tip, G. Rodenwaldt tarafından Pers Tipi olarak adlandırılmış (G. Rodenwaldt Griechische Reliefs aus Lykien, 1933, 14 ve devamı, 18) olup, Harmanpınardaki bu stelin üzerindeki atın hareketi ve Rodenwaldt'ın tarif ettiği Pers Tipine uymaktadır. Bu konuda daha geniş bilgi için (Bakz. L. Zoroğlu "Kultepe'de Bulunan Hellenistik Çağa ait bir Amphora" S. Ü. Edebiyat Fakültesi Dergisi 1, 1981. sh. 247. Dipnot 33).

Bu Lahid kapağının bulunduğu yerde çeşme havuzu ortasına konmuş bir başka Lahid kapağı vardır (Res. 9). Yeleleri birbirine paralel çizgilerle yapılan çengel motifi biçimindedir. Pencereleeri gergindir. Bu görünüşleri ile mezarın koruyucusu durumundadır. Başını hafifce sağa çevirmiş olup, ön kısımda bir üçgen alınlık vardır.

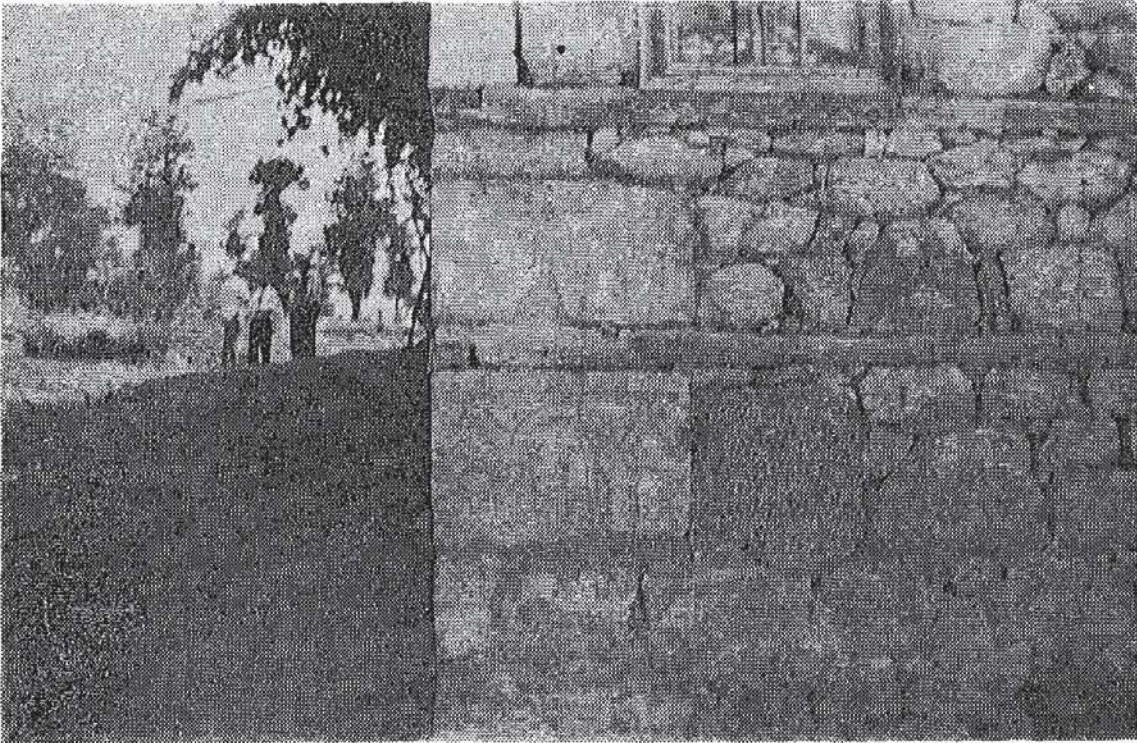
Harmanpınar köyünün Bulumya diye adlandırdığı yöredeki bahçeler içinde yıkık bir evin duvarında süvari tasvirli bir stel daha bulunmaktadır (Res. 10). Ölçüleri 65 x 44 cm dir. Stelin gerek sağ tarafı gerek üst tarafı tamamen kırılmıştır. Bu yüzden Aedacula fazla belirgin değildir. Sağ kısımda yine gallop halinde bir atın üzerinde süvari tasvir edilmiştir. Atın görünen kısmı çok canlıdır. Sol kısımda ise başları kopmuş halde iki figür yer almaktadır. Bu durum figürlerin erkek mi kadın mı olduğunu engellemektedir. Stelin ortasındaki sütun ile figürler arasında bir meşale (?) bulunmaktadır. En alt kısımda ise yarım kalan kitabesi bulunmaktadır.



Resim. 1 - Sekiz Sarnıç'dan bir görünüş.



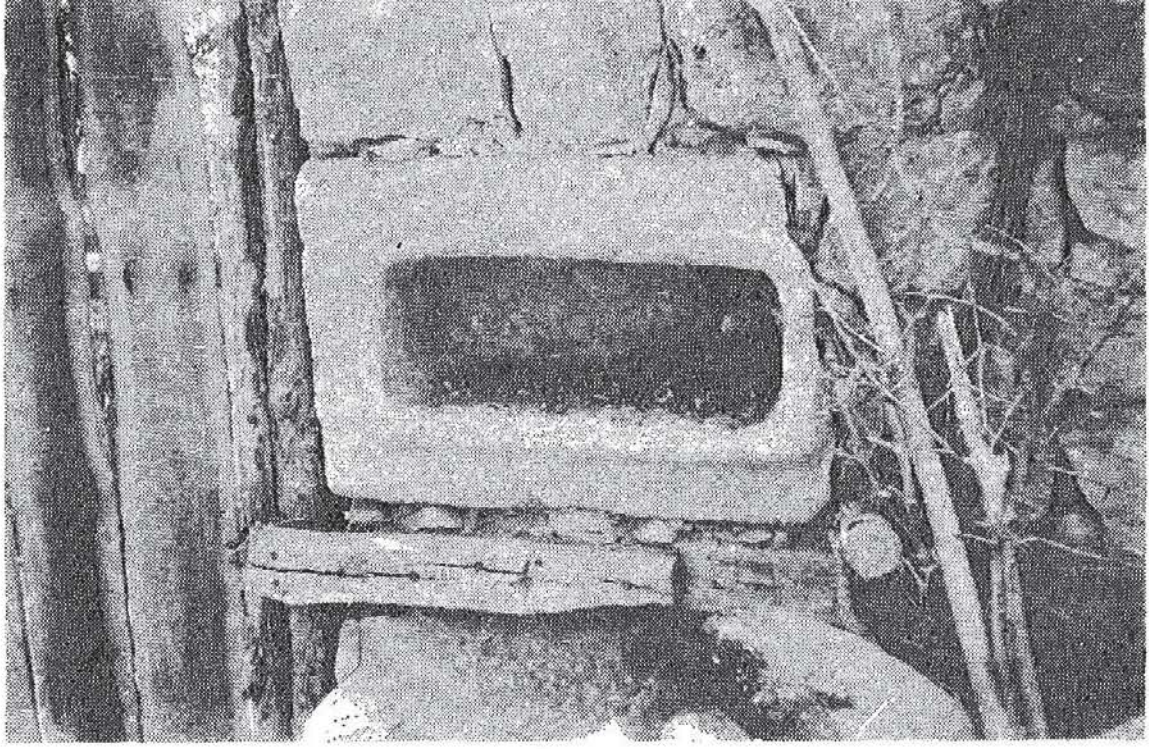
Resim. 2 - İsa Aslan'ın evinde bulunan Stel.



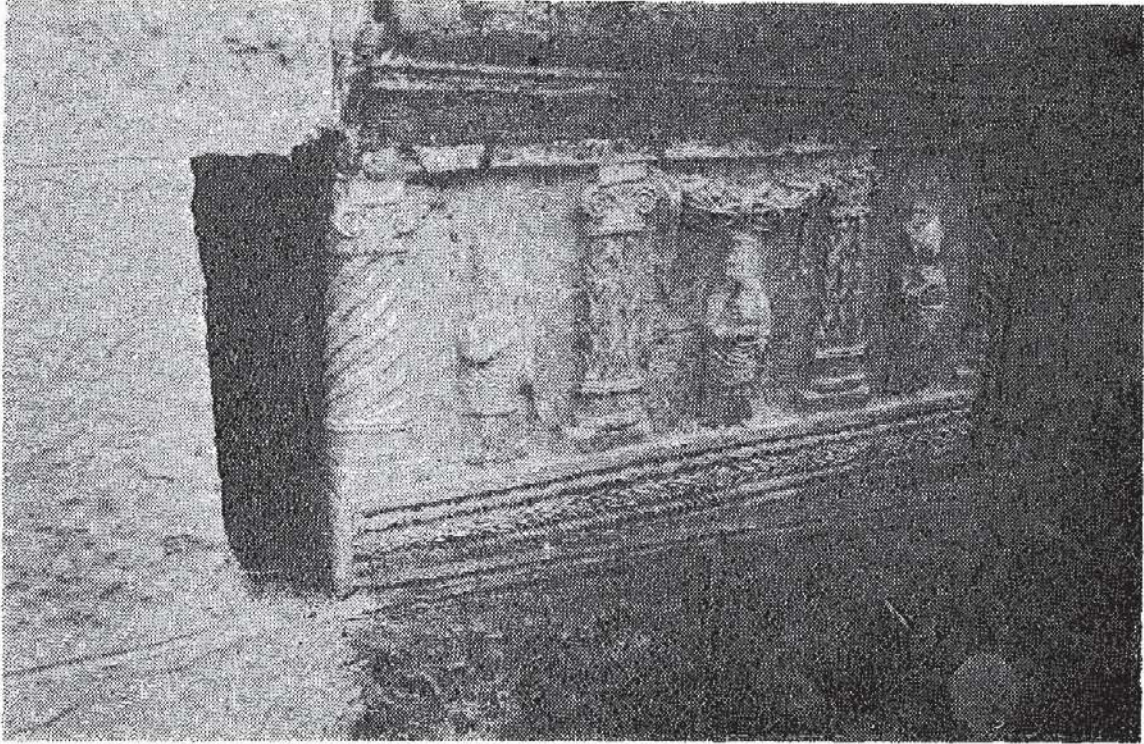
Resim. 3 - Hasan Aslan'ın evinde bulunan Steller.



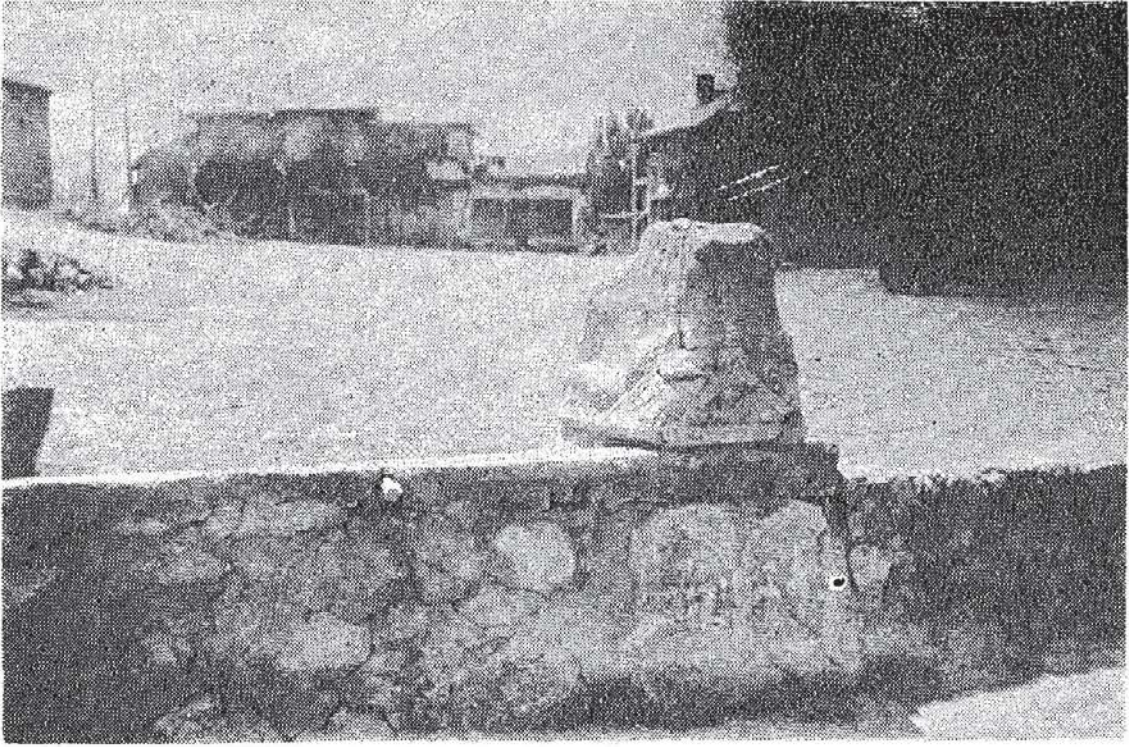
Resim.4 - Hasan Aslan'ın evinde bulunan Stel.



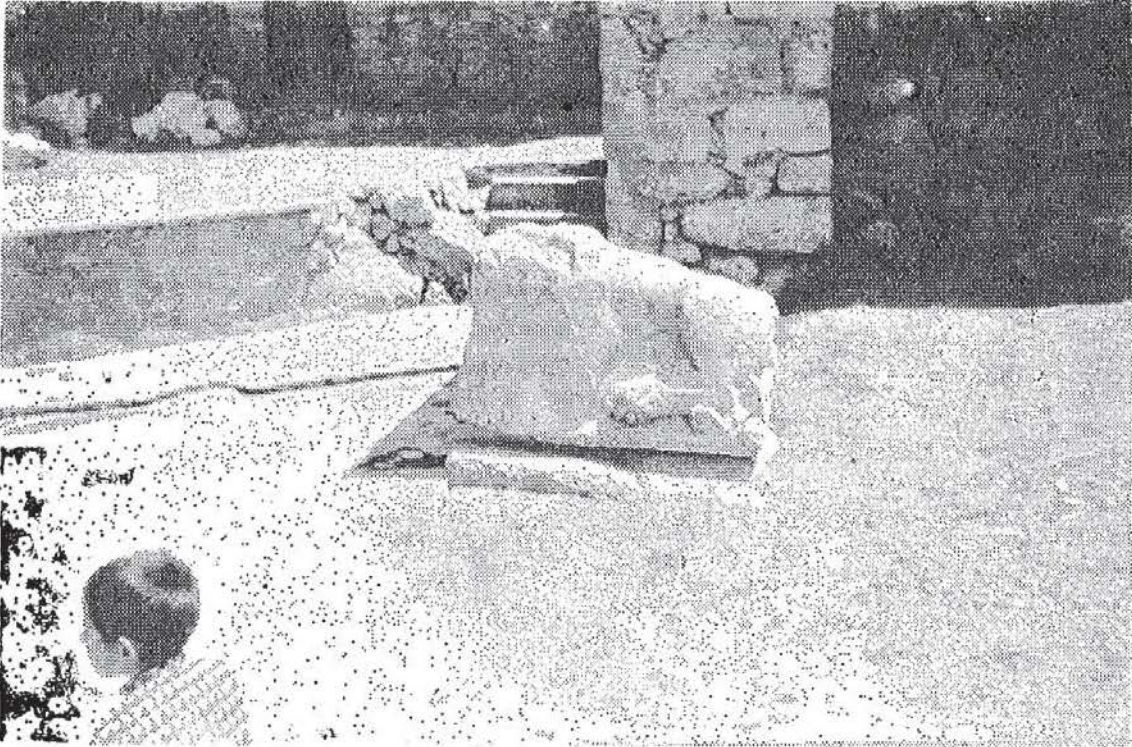
Resim. 5 - Hasan Aslan'ın evinde bulunan Stel.



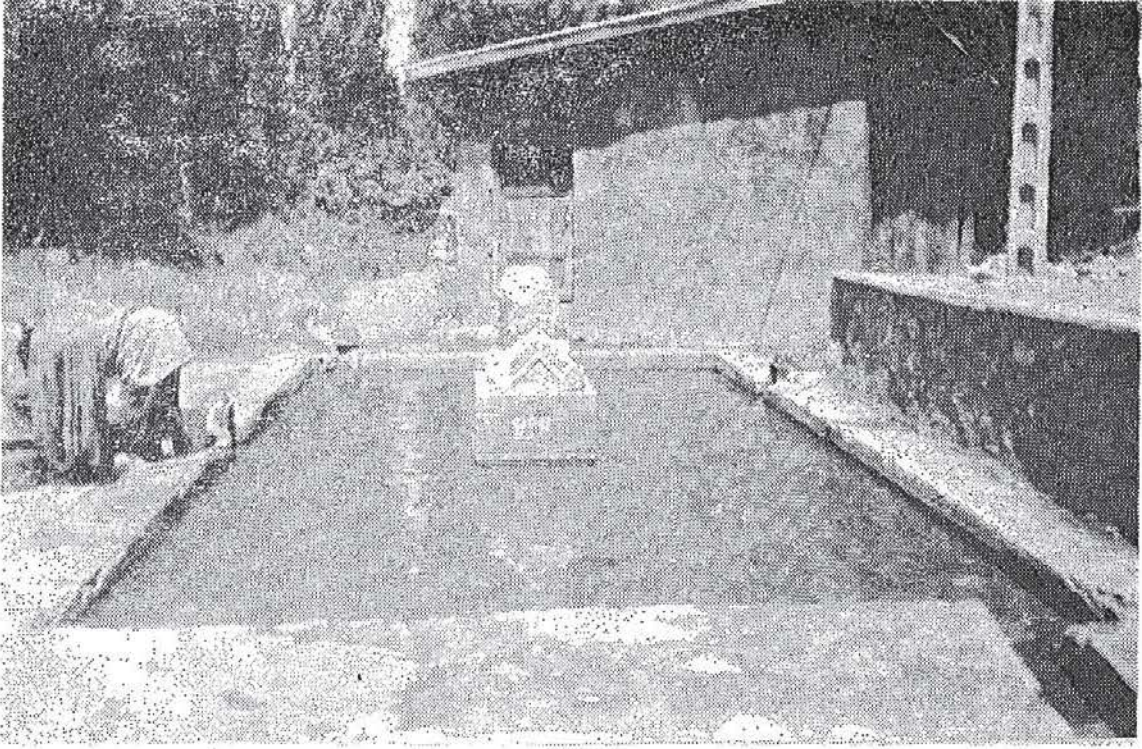
Resim. 6 - Harmanpınar Camisi Minaresinde bulunan Lahid



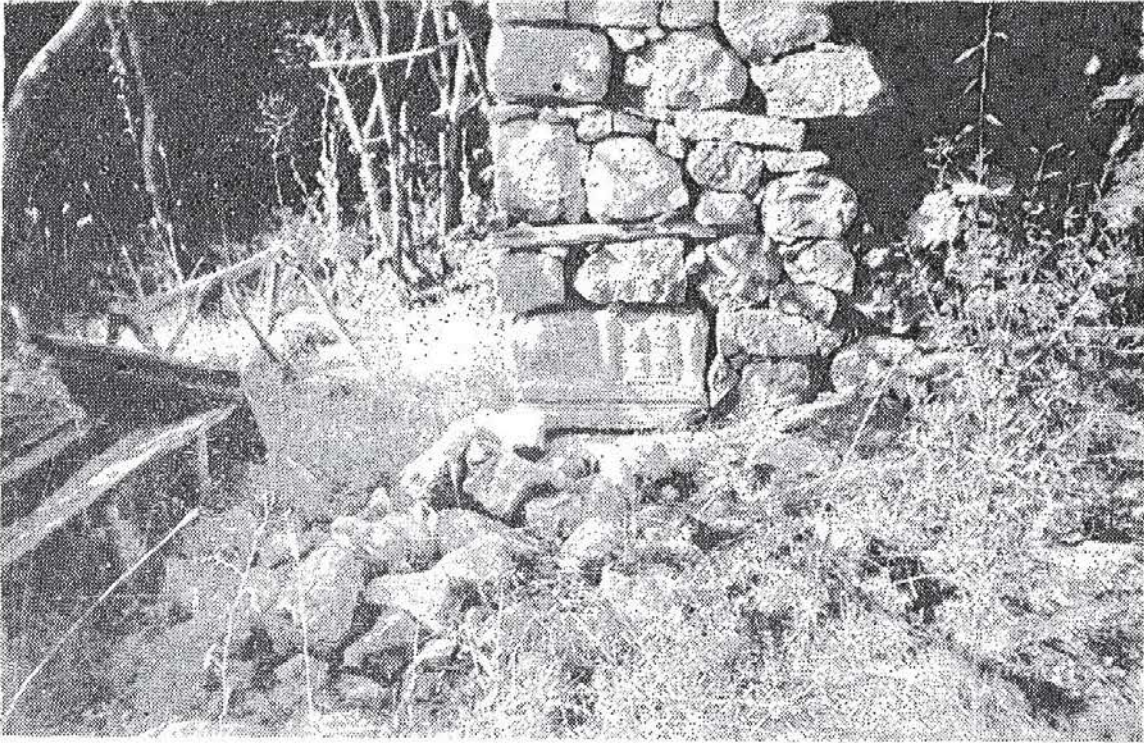
Resim.7 - Harmanpınar Çeşmesinde bulunan Stel.



Resim.8 - Harmanpınar Çeşmesi yanında bulunan Lahid Kapağı.



Resim. 9 - Harmanpınar eşmesi Havuzu içinde bulunan Lahid Kapađı



Resim.10 - Harmanpınar - Bulúmya yöresinde bulunan Stel.

