

STRATONIKEIA

Prof. Dr. Yusuf Boysal*

Stratonikeia kazısı başkanlığında 1977 yılında başlamış ve 1982 yılına kadar 6 mevsim devam etmiştir. Çalışmalar genellikle Temmuz ayı başında başlamış ve Ağustos ayı sonuna dek sürmüştür. Bu çalışmalar Kültür Bakanlığı, Eski Eserler ve Müzeler Genel Müdürlüğü ile Selçuk Üniversitesi Edebiyat Fakültesi adına yapılmıştır. Bu çalışmaların tümüne asistan olarak Dr. Ramazan Özgan ve Dr. Levent Zoroğlu katılmışlar ve genel olarak her mevsim 8 - 10 öğrenci de kazıya iştirak etmiştir. Sonradan asistan olan Asuman Yılmaz ile Ali Baş çalışmaların ekseriyesine öğrenciliklerinden beri katılmışlardır. Hesap ve diğer teknik işler arkeolog Halûk Aşkın tarafından yürütülmüştür.

Stratonikeia kalıntıları ile ilgilenmemiz Lagina çalışmalarımız esnasında olmuştur. Stratonikeia, bu günkü çadırla Eskihisar'da, kazıdan önce bazı yapıların duvarları toprak üstünde görülmekte idi. Bunlar arasında özellikle Hellenistik döneme ait olan bir tanesi bizim ilgimizi çekiyordu. Diğer taraftan 1962 yılından beri Karia bölgesinde yaptığımız çalışmalar ve ortaya koyduğumuz buluntular, Miken döneminden itibaren kronolojik bir sırayı izliyordu.¹

Bu şehrin Hellenistik dönem buluntuları bizim Karia bölgesindeki kronolojik zincirimizin bir halkasını oluşturacaktı. Esasen Hellenistik dönem Batı Anadolu'da üzerine eğilinmesi gereken enteresan konulardan biriydi.

(*) Ankara Üniversitesi D.T.C.F. Arkeoloji ve Sanat Tarihi Bölümü Öğretim Üyesi.

1) Karia bölgesindeki çalışmamızın ilkinin, 1962 yılında kazmaya başladığımız Müskebi - Ortakent Miken nekropolü oluşturmuyordu. Buradaki çalışmalarımız Karia bölgesinin Adalar ve Ege bölgesi ile olan ilişkisine açıklık getirmiş, özellikle Ahiyyawa konusuna ışık tutmuştur. Bu bölgedeki ikinci araştırma yerimiz Çömlekçidir. Bu köy eski Bodrum-Milas yolu üzerinde olup, Submiken döneme ait geniş bir nekropol sahasıdır. Üçüncü çalışma yerimiz olan Turgut - Lagina'da ise Erken Tunç Çağına ait mezarlar ile Geç Geometrik ve Arkaik döneme ait nek-

Ayrıca eski ve yeni Eskişehir köyü ve civarının kömür havzası içinde bulunması, son yıllarda enerji sıkıntısı nedeniyle bu bölgenin önem kazanmış olması ve burada bir termik santral kurulması antik şehir için bir tehlike oluşturmaktaydı. Bu nedenle Stratonikeia'nın bir an önce araştırılması ve şehirdeki yapıların açığa çıkartılması gerekiyordu.

Yaklaşık on yıl önce tamamlanan Yatağan-Milas karayolu Eskişehir'i ikiye ayırmıştır. Yolun güneyinde eski yerleşme yeri, kuzeyinde ise yeni kurulan köy bulunmaktadır. Stratonikeia kalıntıları arasında bulunan Eskişehir köyü 1957 yılındaki depremde büyük hasar görmüştür. Devlet depremde evleri yıkılanlar için yeni Eskişehir köyündeki evleri inşa ettirmiş ve bunu yaparken de antik şehri kurtarmayı amaçlamıştır. Fakat istenilen amaca pek ulaşılmamış, sonunda Eskişehir'de iki mahalle oluşmuştur. Biri antik şehrin içinde eski evlerinde oturanların oluşturduğu, diğeri de yeni inşa edilen evlerin oluşturduğu mahalleler.

Eski kaynaklar Stratonikeia'yı Karia'da bir şehir olarak zikrederler.² Stephanos'a göre şehir, Antiochos'un karısı Stratonike'nin adını almıştır.³ Antik kaynakların şehrin kuruluşu ile ilgili bilgiler vermelerine karşın şehrin kuruluş yılı kesin olarak bilinmemektedir. Bununla beraber bilinen bazı olay ve tarihlerin yardımıyla yaklaşık olarak şehrin kuruluşunu tahmin etmek mümkündür. I. Seleukos'un genç karısı Stratonike'yi oğlu Antiochos'a vermesi İ.Ö. 294 yılında olmuştur. İ.Ö. 281 yılında Seleukoslar Manisa civarında Lysimachos'a karşı Kurupedion savaşını kazandıktan sonra Küçük Asya'nın yönetimini tümüyle ele geçirmişlerdir. I. Seleukos İ.Ö. 280 yılında ölünce oğlu devletin idaresini tek başına ele almıştır. Böylece karısının adını verdiği şehrin bu yıllardan hemen sonra kurulmuş olması gerekir.⁴ Strabon kurulan bu yeni şehrin muhteşem yapılarla süslendiğini bir

rapoller ortaya çıkarılmıştır. Bu çalışmalarımız ve yapılan diğer çalışmalarla birlikte Karia bölgesinin Eski Tunç Çağından beri sürekli iskan edildiği ve buluntularının sağlıklı bir kronoloji verdikleri ortaya çıkmıştır. Bölgenin Hellenistik dönemini ise Stratonikeia'da araştırmak ve bazı problemleri çözmek bize cazip geliyordu. Çünkü Antik literatüre göre Stratonikeia Hellenistik dönemde kurulmuş ve kıymetli yapıları olan bir şehirdi. Ayrıca Eskişehir kalıntıları arasında bir kısmı yıkılmış olan eski bir evin içinde, duvara yapışık yarım sütunlardan bir tanesinin baştabana kadar yükseldiği ve başlığının stilinden Hellenistik döneme ait olduğu görülüyordu. Bu da Hellenistik dönem yapılarının mevcut olduğuna sağlam bir belge oluyordu.

2) Real Ancylopedia, s. 322. 'stratonikeia'.

3) Stephan von BYZANS, Ethnika, s. 696.

4) Real Ancylopedia, stratonikeia, Çetin Şahin, Hiera Kome, chrysaoris and idrias, s. 1.

süre sonra da şehrin Rodoslulara hediye edildiğini söyler. I. Antiochos Galatlara karşı kazandığı zaferden dolayı Soter (kurtarıcı) ünvanını alıyor ve öldükten sonra da bu başarısından dolayı olacak ki ilahlaştırılıyor. I. Antiochos ölünce, yerine geçen oğlu II. Antiochos Ptolemaiosları Küçük Asya'dan çıkartıyor. Batı'da Bergama Krallığının, Doğu'da Part Devletinin genişlemeye başlaması ile Seleukosların durumları gittikçe zayıflıyor. I. Attalos da Seleukoslarla yaptığı savaştan sonra Küçük Asya'nın Marmara'dan Toroslar'a kadar olan önemli bir kısmını ele geçiriyor ve Bergama Krallığı kuvvetli bir devlet oluyor. Doğudaki Part Devleti II. Antiochos zamanında kuruluyor.

Livy, İ.Ö. 194'de Rodosluların şehri tekrar ele geçirdiğini belirttiğine göre, Stratonikeia bu tarihten önce de Rodosluların idaresinde olmalıdır. Rodos elçisi İ.Ö. 166 yılında Roma Senatosunda, Stratonikeia'yı Seleukos ve Antiochos'un kendilerine hediye ettiklerini söyleyerek, şehrin Rodoslularda kalmasını savunur. Bu da Livy'nin sözlerini doğrular niteliktedir. Büyük bir ihtimalle Stratonikeia'nın Rodosluların elinden çıkması V. Philip'in İ.Ö. 201 - 198 yıllarında Karia'ya yaptığı sefer sırasında olmuştur. İ.Ö. 188 yılında yapılan Apameia barışında Rodosluların bu şehir üzerindeki egemenliği kabul ediliyor, ancak şehir İ.Ö. 167 yılında tekrar kurtuluyor. Bütün bunlardan Stratonikeia'nın Romalılara kadar bir kaç kez el değiştirdiği anlaşılıyor. İ.Ö. 130 yıllarında Bergama Krallığının son varisi Aristonicus, Stratonikeia'ya sığınıyor, ancak kuşatmacılar tarafından şehir, açlık nedeniyle ele geçiriliyor. İ.Ö. 88 yılında Mithridates tarafından kuşatılan şehir, alındıktan sonra gösterdiği direnme nedeniyle cezalandırılıyor. Savaş sonunda da Sulla tarafından taltif ediliyor. İ.Ö. 40 yıllarında Partlar Labienus başkanlığında Stratonikeia'ya saldırırlarsa da başarı ile püskürtülürler. Bunun üzerine Partlar, Lagina Hekate tapınağını yağma etmişlerdir.⁵

Şehrin kuruluşu ile ilgili diğer bir sorun daha vardır. Stratonikeia şehrinin yeni iskan edilen bir yerde mi, yoksa daha önce iskan görmüş bir yerde mi kurulduğu bu güne değin kesin olarak açıklığa kavuşmuş değildir. Antik kaynaklar Stratonikeia'nın olduğu yerde önce Chrysaoris, daha sonra da İdrias adlarında yerleşme yerlerinin adlarını vermektedir. Bunlar yerleşme yerlerinin adı olabileceği gibi, idari teşkilatta adları geçen yer ve bölge isimleri de olabilir.⁶ Çünkü bu güne kadar Stratonikeia'nın surları içinde Hellenistik dönemden daha eskiye giden bir buluntu henüz ele geçmemiştir.

5) G. Bean, Turkey Beyond the Maeander, s. 88 v.d.

6) Pausanias, V 21, 10, Herodot'un ifadesine göre de aşağı yukarı bu anlam çıkmaktadır : Marsyas çayının Menderes'e İdrias'ta katıldığını söylediğine göre

Yine antik kaynaklarda tüm Kariyalıların dahil olduğu Chrysaoris birliğinden söz edilir ve bunun ortaya çıkışı İ.Ö. III. yüzyıldır. Zeus Chrysaoris tapınağında, ittifaka dahil olanların toplandığı ve bu kutsal mahallin de Stratonikeia'ya yakın olduğu söylenir. Herodot, Marsyas nehrine yakın olan ve Kariyalıların burada toplandığı beyaz sütunlardan bahsetmektedir. Buranın Zeus Chrysaoris kutsal yeri ile aynı yer olduğu düşünülebilir.

Kitabeler yardımıyla Stratonikeia'nın beş demosu olduğu anlaşılıyor. Bunlar Hiera Kome, Koliorga, Koronza, Karaia ve Laborda'dır. Bunlardan Koronza, İ.Ö. IV. yüzyılda bağımsızdır ve iki demosu vardır, ancak Hellenistik dönemde Stratonikeia'nın demosu haline gelmiştir.⁷ Lagina İ.Ö. II. yüzyılda Hekate tapınağının yapılması ile önemli bir şehir oluyor. Koronza'da Apollon ve Artemis kültlerinin önemli oldukları anlaşılmaktadır. İ.Ö. II. yüzyıldan itibaren Hekate tapınağının Stratonikeia'nın da önemli bir tapınağı olduğu anlaşılıyor ve Koronza artık Stratonikeia'nın bir demosu oluyor. Bundan sonra Koronza'dan bahsedilmeyip, Lagina adı ortaya çıkıyor. Strabon Lagina'yı şehir adı olarak Alabanda ve Efes yanında zikreliyor.

Stratonikeia Bizans döneminde Piskoposluk merkezi olmuştur.

Kazıya başlanmadan önce şehrin durumu :

Stratonikeia bilgin ve seyyahların dikkatini çekmiş ve bu güne kadar burayı ziyaret etmiş olanlar arasında şehri ve yapıları tanıtmak amacıyla neşriyat yapanlar da olmuştur. Şehrin yapıları arasında en çok dikkati çeken, şehir giriş kapısı ile bouleuterion olmuştur. Çünkü bu görkemli yapıların önemli bir kısmı toprak üzerinde görülüyordu. Şehir içinde gezildiği zaman bu yapılardan başka yer yer sur duvarları, şehrin güney tarafında tiyatro, merkeze yakın yerlerde agora ve bizim sonradan gymnasium olduğunu saptadığımız yerde yuvarlak bir yapının gövde kısmına ait bir-iki sıra taş ve ayrıca tiyatronun üstünde yer alan küçük bir ion tapınağına ait kalıntılar görülebiliyordu.

Biz çalışmalarımızı ilkin kapı bölgesinde ve yukarıda bahsettiğimiz

İdrias bölge adı olabilir. İdrias'ın Edrias olarak Delos ittihadı vergi listesinde Euromos ve diğer bir şehir ile birlikte adının geçmesi belki daha çok şehir anlamında alınabilir. Pausanias Chrysaoris'in sitenin en erken adı ve Stratonikeia'nın teritorysisi olduğunu söyler. Hellenistik dönemde de Chrysaoris, Karia'nın anonymi oluyor. Bütün bunlar Stratonikeia'nın kurulduğu yer olabileceği gibi, yakında olabilecek şehir ve buna benzer isimler de olabilir. Belki de bu durum bizim çalışmalarımız sonucunda aydınlığa kavuşacaktır.

7) Ç. Şahin, op. cit. s. 1 v.d.

yuvarlak yapının mahiyetini anlamaya yönelttik. Şimdi bu çalışmalarımız hakkında kısaca bilgi vermeye ve vardığımız sonuçları açıklamaya çalışalım.

Şehir kapısındaki çalışma :

Kismen ayakta kalmış olan şehir kapısı, şehrin kuzeyinde bulunmakta ve 300 m uzaklıktaki asfalt yoldan geçenler tarafından kolaylıkla görülebilmektedir (R. 1). Meydana gelen birkaç depremden sonra bir taş yığını halini alan bu yapının bulunduğu alan aynı zamanda çalılarla da kaplı bir halde idi. Mevcut kalıntılara dikkat edilince, burada kısmen ayakta kalmış olan kapının-girişin yanında diğer bir kapının daha mevcut olduğu anlaşılıyordu. Böylece bu kapı manzumesinin çift girişe sahip olduğu, diğer bir deyimle dipylon özelliği taşıdığı ortaya çıkmakta idi. Kazıya ve temizliğe batı tarafta ve kısmen ayakta kalmış olan girişten başlanmış ve sonunda bugünkü toprak seviyesinden 2.30 m derinliğe kadar inilerek taban döşemesine ulaşılmıştır. Taban seviyesinin daha sonra döşenen su kanalı dolayısıyla tahrip edildiği görülmüştür.

Çalışmalarımız esnasında kapıya ait iki giriş yerinin ölçülerinin aynı olduğu saptanmıştır. İki giriş arasındaki mesafe 17 m dir. Giriş açıklığı 5.50 m, her bir ayağın ölçüsü de 3.50 x 3.60 m dir.

Batı girişinin iç taraftaki ön kısmında derinleşmeye devam edildiği zaman iki küçük çocuk mezarına rastlandı. Mezarların üst seviyesi ile girişte ayak basılan, döşeme seviyesi hemen hemen aynı idi. Bu nedenle zaman bakımından mezarlarla kapı arasında bir uyumsuzluk ortaya çıktı. Mezarlar, şüphesiz sonradan konan su borularından öncedir. Bu nedenle mezarlar ancak kapının yapılış tarihinden daha önceki bir devirde olmalıdır. Dolayısıyla aynı nivoyu göstermeleri ancak depremlerle, büyük blok taşlardan meydana gelen kapı ayaklarının zamanla çökmeleri ve eski seviyelerini kaybetmiş olmaları ile izah edilebilir. Bu düşüncemizi teyit eden önemli bir husus da bu mezar buluntularının geç de olsa Hellenistik dönem özellikleri gösterdiği anlaşılmakta ve böylece kapı ile mezarlar arasında zaman bakımından bir farkın bulunmasıdır. Ancak ileride nekropol buluntularının arttıktan ve karşılaştırmalar yapıldıktan sonra bu konuda daha kesin konuşmak mümkün olacaktır. Burada değişik istikametlere giden ve üst üste gelmiş çeşitli dönemlere ait su boruları, künkleri açığa çıkmıştır.

Batı girişindeki büyük blokları kaldırmamız mümkün olmamıştır. Bu nedenle çalışmalarımızı doğu girişine doğru kaydırarak. Buradaki çalışma sahası daha ziyade iki kapı arasındaki enteresan bulduğumuz sahaya kapsamaktadır. Batı girişinin sol taraftaki sütunundan itibaren doğuya doğru,

sol taraftaki sütun kaidesinin oturduğu muntazam taşlardan meydana gelen duvar, diğer girişe doğru devam etmekte olup, daha sonraki çalışmalarımız esnasında görülmüş olduğu gibi burasının üzerinde yan yana dizilmiş ortostadlar bulunmaktadır. Bu duvarı oluşturan ortostadlardan daha kalın ve büyük, öndekine paralel yapılmış ikinci bir ortostad buvar daha saptandı. Bu ortostadlar arasındaki alan dört köşe taş ve pişmiş toprak plakalarla döşenmiştir. Bu ikinci ortostad duvarını oluşturan bloklardan ikisi halen in situ halindedir.

Ortostadların kuzeyindeki alanda yapılan çalışmalar esnasında toprak renginin aniden değiştiği görülmüş ve çok ince, içinde hiç bir şey ihtiva etmeyen krem-sarımsak renkte bir toprak tabakasına ulaşılmıştır. Daha da derine inildiğinde burada taş ve çakıllardan meydana gelen bir mozaik tabana rastlanmıştır. Bu çeşit toprak ve mozaik tabanın mevcudiyeti, burasının bir havuz olabileceğini göstermekte idi. Zira başka bir yerde rastlanılmayan bu toprak su borularından su ile beraber havuza gelmiş ve birikmiş, zamanla da kil halini almıştır. Burası tamamen açıldıktan sonra havuzun içinde ve dışında bol miktarda baştaban parçaları, sütunlar, attika tipi kaideler, korinth başlıkları ve heykeller bulunmuştur. Bunların arasında havuzu oluşturan duvarın üstünde yer aldığı anlaşılan ve sundurma gibi havuzun içine doğru taşan, ön yüzü profilli, derin bloklara da rastlanmıştır. Bu bölgedeki çalışmalarımız ilerleyince havuzun, kapı manzumesinin iki girişi arasında ve kapı hizasının dış yüzünden dışarı doğru taşmış olduğu saptanmıştır. Yarım daire havuzun kapı ayaklarıyla birleştiği yerde sütunlu, baştabanlı bir galeri mevcut olmalıdır. Heykellerin ele geçmesi bu görüşü desteklemektedir. Dikkati çeken diğer bir özellik de, Roma devrinden kalan heykellerin bazılarının başları ayrı olarak tamamlanıp yerlerine konuldukları için, bu heykellerin başları gövdelerinden ayrılmış ve bulunamamıştır.

Havuz içindeki çalışmalar sırasında suyu havuza akıtan ve etrafı Yunus balıklarıyla süslü olan blok taş da havuzun içine düşmüş-yuvarlanmış olarak bulunmuştur. Ayrıca havuzun içini temizlemek ve suyunu boşaltmak için kullanılan yer havuzun doğu tarafında ve bir blok taş üzerinde, mozaik tabanla havuz duvarının birleştiği yerde insitu halde bulunmuştur. Bronzdan bir kapağı olan delikten akan su, havuz duvarı altından bir çıkış kanalı ile şehir dışına gitmelidir. Yalnız burada düşmeden ileri gelen taziykle mozaik taban, birleştiği duvardan ayrılmış ve dolayısıyla mozaik tabanda bir çökme ve bir çatlama olmuştur. Bütün bunlara rağmen iyi korunan havuzun ortostadların oluşturduğu güney duvarı 14.35 m. uzunlukta- dir. Yarım daireye yakın olan havuzun en geniş yeri güney duvarından 7.70 m.dir. Yüksekliği takriben 1.80 m. olan yarım daire şeklindeki duvar değişik ebadlardaki mermer plakalarla kaplanmıştır.

Gymnasium (Yuvarlak Yapı) :

Yuvarlak yapı, şehrin yaklaşık kuzey bölgesinde olup, şehir surunun kuzey batıdan kuzeydoğuya döndüğü yerde oluşturduğu köşeye yaklaşık 60 m. kadar uzaklıktadır. Yuvarlak yapı ile buna bitişik olan korinth düzenindeki yapının mahiyet ve işlevlerinin anlaşılması yönlerinden, bunların açılmasını önemli bildiğimiz için çalışmalarımızı burada başlattık. Yuvarlak yapıda, derinliğe inildikçe iç kısımda baştaban, sütun ve başlık gibi çok sayıda mimari elemanlar ortaya çıkmaya başladı (Res. 2). Bu yuvarlak yapının exedra olarak saptanmasından sonra exedranın kuzey tarafında buna bitişik olan duvarı izlemeye çalıştık. Bu duvarın batı yönünde, exedranın ortasından itibaren 40 m. sonra güneye döndüğünü gördük. Bu yönde de, bu duvarı izlemeye devam ettik. Böylece exedranın muntazam bir duvarın çevrelediği alanda yer almış olduğu saptandı ve sonradan gymnasiumu çeviren duvar olduğu anlaşıldı. Batı duvarının dış yüzü yarım sütunlarla işlenmiştir (Res. 3). Her ne kadar bu gymnasium adını verdiğimiz yapının güney ve hatta doğu duvarının önemli bir kısmı saptanamamış ise de, gymnasium alanının 4000 - 5000 m² olduğunu tahmin ediyoruz.

Çalışmalarımız sonunda, taban seviyesine ulaşıldığında, iyi işçilik gösteren, muntazam bloklardan oluşan, duvarları itina ile örülmüş olan, yarım daire şeklinde büyükçe bir yapı ortaya çıkmış oldu. Yapının mimari parçaları arasında çeşitli zamanları gösteren korinth başlıkları ele geçti. Bunların yardımıyla yapının Hellenistik devirde yapıldığı, Roma döneminde onarım ve ilave gördüğünü, daha başlangıçta saptamış olduk.

Binanın alt kısmında, yapının içbükeyliğine uyan ince bloklarla, Attik kaide tipinde işlenmiş olan genişliğine blok taş sırası, binayı çepeçevre dolaşmaktadır. Bunun altında fazla düzeltilmeden işlenmiş blok taşlar, yine yarım daireye uyacak şekilde temelin üst kısmını oluşturmaktadır. Binanın tabanı bu kısmı ortasına veya alt kısmına kadar kapatıyor. Bu attik kaidesi görünümünde olan topuğun üzerinde bina duvarının alt kısmını oluşturan duvar, yüksekliği 1.44 m. genişliği 1.23-85 cm arasında değişen, çok hafif içbükey olan ortostad şeklinde mermer bloklarla örülmüştür. Bu duvarın üzerini, 35 cm yükseklikte ve değişik uzunluklarda olan blok taşlar kapatmakta, bunların binanın içine bakan kısımları kanal ve silme şeklinde işlenmiş olup, binanın içine doğru taşmaktadırlar. Bu blok taşların üst kısmı kabaca işlenmiş, ayrıca burada ince kanal ve delikler görülmektedir. Bunlar üst kısımdaki sütun kaidelerinin tutturulmasına hizmet etmek içindir. Bunların duvar içindeki kısımlarının üstüne tekrar blok taşlar konmuş ve böylece üzerlerindeki sütunları taşıyabilmeleri için sağlam bir zemin meydana getirilmiştir. Kısacası bu kısımda iki basamak meydana gelmiş bulunmaktadır. Bu basamağı oluşturan taşlar derinliğine uzun taşlar

olup, binanın üst kısımda esas duvarı oluşturacak taşlar, bunların üzerine oturtulmaktadır. Üst kısmın, binanın iç tarafına bakan taşları da aynı şekilde içbükeydir.

Çalışmalarımızın başlangıcında yarım yuvarlak olarak adlandırdığımız bu yapıyı geçerli nedenlerden dolayı apsis veya exedra olarak adlandırdık. Apsisi doğu ve batı yönlerde çevreleyen duvarlardan doğudaki, taban seviyesine kadar, batıdaki ise daha sonraki çalışmalarımızla tabana kadar açılmıştır. Yapının ön cephesinin ne şekilde olabileceğini söylemeye yarayacak herhangi bir kanıt yoktur. Yalnız açığa çıkartılan cephe kısmında üç sütun kaidesi ve bunların oturduğu döşeme taşları in situ halinde görülebilmektedir. Aynı zamanda iki kaidenin sütunlarının alt kısmındaki parçaları kaideler üzerinde yer almaktadır. Bu sütunların taşıdıkları korinth tipi başlıklar, çift cepheli baştabanlar ve bu baştabanlar üzerinde taşınan yine çift cepheli dış sıraları bulunan bloklar, çalışmalarımız esnasında açığa çıkartılmış olup, bu elemanların stil yönünden Hellenistik dönem mimari elemanlarından çok farklılık gösterdiği saptanmıştır. Gerek sütun kaidesi gerekse torus-trohilos kısımları keskinle yapılmış olup perdahsızdır. Bu gözlemlerden dolayı ön cephenin daha sonraki bir devirde yapıldığı kesindir. Bunu destekleyen diğer bir kanıt, apsis içinde bulduğumuz yazıtın verdiği bilgidir. Yazıtı göre, Diomedeus adında, kralını ve Romayı seven, vatansever, Panamaralı bir şahıs, bu exedranın restore edilmesi ve güzelleştirilmesi için görevlendirilmiştir. Yazıtı göre apsisin ön cephesi daha erken bir dönemde yapılmış, daha sonra her hangi bir nedenle tahrip olup, Roma döneminde yenilenmiş olmalıdır.⁸

Apsisin temizlenmesi ve açılmasına iç kısımda devam ederek, burayı tamamen açmış olduk, ancak büyük taş blokları, olanaksızlıklar nedeniyle düştükleri yerde bırakmak zorunda kaldık. Apsisin iki ucunun açıklığını 16.60 m., yarıçapını da 9.50 m. olarak ölçtük.

Apsisin taban döşemesinin maalesef çok az kısmı saptanabilmiştir. Kırmızı ve mavi mermer plakalardan oluşan bu döşemenin geometrik desenli olması muhtemeldir. Gerek apsisde gerekse apsisi çevreleyen duvarlarda kullanılan tüm mimari elemanlar aynı stilde olup, yapının İ. Ö. II. yüzyılda yapılmış olduğunu gösterirler. Çalışmalar esnasında ve sonunda yaptığımız saptamalara göre apsis Bizans yerleşmesine kadar durumunu muhafaza etmiş ve belki de hiç tahrip görmemiştir. Bizans devrinde apsis içerisine çeşitli duvarlar yapılmıştır. Bu duvarların temellerinde, taşınabilen ve belki de apsis içinde bulunmakta olan heykellerin parçaları ve ya-

8) E. Varinlioğlu, zeitschrift Für papyrologie und Epigraphik, 41 (1981) s. 190, 193.

zıt taşları temel taşı olarak kullanılmıştır. Ayrıca son duruma göre Bizans devri duvarların gerek temellerinde gerekse üst kısımlarında apsise ait olabilecek hiç bir mimari eleman kullanılmamıştır. Diğer taraftan, apsisin bütün mimari elemanları Bizans devri duvar ve odalarının üzerinde bulduklarından, daha doğrusu apsisin orijinal mimari elemanlarının büyük bir olasılıkla deprem nedeniyle Bizans yapıları içine ve üzerine yıkılmış olmalarından, apsisin tahribinin mutlaka Bizans devri içinde ve apsisdeki Bizans devri yapılarından sonraki bir zamanda olduğu kesindir. Bu duvar temelleri arasında bulunan Bizans devri seramik parçalarının tarihlenmesi, yapının tahribi ve dolayısıyla deprem olayı için bir ante quem olacaktır.

Apsisli yapıdaki çalışmamızın son kısmını, bu yapının ön kısmının açılmasına yönelttik. Burada yapılan çalışmalar esnasında giriş kısmı ile ilgili baştaban parçaları çıktı. Bu baştaban parçaları üzerindeki gerek İon kymationları gerekse Lotus-palmet dizileri, işleniş yönünden Roma devri özelliği gösterirler. Aynı teknik ve işçiliği gösteren baştaban parçalarına yapının içinde rastlanmış, böylece yapının iç kısmına bu girişteki parçaların düşmüş olduğu anlaşılmıştır.

Bu yapı kompleksinde yapılan daha sonraki çalışmaların en önemli yanı, iki binanın sırt sırta veren duvarlarının ön tarafta bir cephe duvarıyla son bulmasının saptanmış olmasıdır. Bu duvarın uzunluğu 4.15 m. dir. İki tarafta plasterler bulunmakta ve bunların arasında iki geniş blok yer almakta, en alt kısım ise attik kaide şeklinde işlenerek son bulmaktadır. Böylece iki binanın aynı zamanda yapıldığı kesinlik kazanmaktadır. Yuvarlak yapı önünde ortaya çıkartılan sütun sırasının korinth düzenli yapının önünde de devam ettiği, bu kısımda açığa çıkarılan dört in situ kaideyle anlaşılmış oldu.

Bizim, başlangıçta «Korinth Düzenindeki Yapı» diye adlandırdığımız yapının sadece iki duvarı mevcuttur (Res. 4). Bunun batı duvarı, exedranın doğu duvarının arkasına rastlamakta, diğer duvarı da kuzeyde olup, gymnasiumun duvarından yararlanılarak bir duvar şeklinde oluşturulmuş olmasıdır. Bahsedilen konu yapının güney ve doğu duvarları saptanmış değildir. Bu nedenle korinth düzenindeki yapı, bir oda veya buna benzer bir mekan mıydı, yoksa bu iki duvar, şeklinde işlenmiş sadece birer fasat mıydı? bu konu henüz açıklığa kavuşmamıştır. Buna rağmen kazının başlangıcında verdiğimiz korinth düzenindeki yapı adını bu güne kadar kullanmaya devam ettik.

Bu yapının batı duvarı iki katlı bir yapıya hizmet eder görünmektedir. Alt kat tıpkı exedrada olduğu gibi muntazam mermer bloklardan yapılmış ...m. yükseklikteki bloklardan sonra, yine exedrada olduğu gibi profilli çıkıntı gelmekte ve sonra, ikinci katın korinth başlığı taşıyan duvara

yapışık yarım sütunları görülmektedir. Bu yarım sütunların üst kısmında, iki sütun arasında yer alan baştaban in situ olarak durmaktadır. Bu korinth düzenindeki yapıda görülen sütun başlıkları, baştabandaki yumurta-inci dizileri ile exedrada bulunanlar aynı karakterdedir. Korinth düzenindeki bu yapının kuzey duvarı da aşağı yukarı böyle işlenmiş fakat bunun ön kısmı henüz açılmadığı için alt kısım saptanamamıştır. Bu alanda çalışmalar sürdürülmüş ve doğu kısmı sınırlandıran, daha sonra, Bizans döneminde inşa edildiği anlaşılan duvarla sınırlanan saha, genişliğine güneye doğru açılmaya devam edilmiştir. Burada geç devirden çeşitli yapı elemanları ortaya çıkmıştır. Doğudaki Bizans duvarının 3.75 m., kuzey Bizans duvarından ise 4.20 m. uzaklıkta ve doğu Bizans duvarının ortostad gibi duran çıkıntısının üst seviyesinde çömlek türünden bir kap içerisinde 61 adet sikke ortaya çıkartılmıştır. Bu sikkeler 17. yüzyıldan çeşitli milletlere ait paralardır.

Burada ve exedra önündeki çalışmalar henüz sonuçlanmamıştır. Çünkü doğuya doğru genişledikçe ve tabana doğru inildikçe çeşitli dönemlere ait mimari parçalar ve duvar kalıntıları ortaya çıkmaktadır.

BOULEUTERION

Stratonikeia şehrinin yaklaşık ortasında bulunan ve bugüne kadar Serapis tapınağı, Bouleuterion ve Mezar anıtı gibi değişik adlarla bilim alemine tanıtılan yapının içeriğinin anlaşılması zamanının geldiğine kanaat getirdik. Bu nedenle (1981) çalışmalarımızın büyük bir kısmını bu binanın açılması ve işlevinin aydınlatılması üzerinde yoğunlaştırdık.

Dış duvarları 3-4 (yüksekliğe) m. kadar kalmış olan binanın iç tarafı toprakla dolu ve üzerinde tarım yapılan bahçe hüviyetinde bir yer idi. Bu alanın istimplâk işlemleri de aşağı yukarı tamamlanmıştı. Bu nedenle, burada çalışmak için bir engel kalmamıştı. Esasen geçen sene kuzey taraftaki merdivenli girişi açmıştık. Böylece yapının iki tarafından (kuzey ve güney) binanın toprakla dolu olan arka kısmına çıkılan iki giriş yeri olduğu saptanmıştı. Binanın içindeki dolgu toprak boşalınca altta oldukça büyük taşlardan oluşan blokaj kısım görüldü. Blokajı oluşturan taşları kaldırmadık. Bu taşların bulunduğu kısmı, oturma sıralarının zemini kabul ettik. Çalışmamızı doğuya, esas giriş kısmına kaydırdık. Burada toprak temizlendikten sonra yapıya ait çeşitli mimari parçalar ortaya çıktı. Bu mimari parça-

lar yapının ön kısmında toplandı. Bütün açma ve temizleme işlemi bittikten sonra yapının fonksiyonu anlaşılmiş oldu: Bouleuterion (Res. 5).

Bina 30.90 m x 25.80 m. ölçülerinde dikdörtgen bir yapıdır. Yapının güneybatı ve kuzey yönleri kalın duvarlarla çevrilmiş, yapı görünüşü ile peristilsiz bir tapınağı andırmaktadır. Bu benzeysi, yapıya doğudan bakıldığı zaman daha iyi anlaşılmaktadır. Binanın esas girişi doğudan olup, sağda ve solda ante duvarları bulunmakta, ön kısım ile iç kısmı bir duvar ve var idiye sütunlar ayırmaktadır. Var idiye diyoruz çünkü ele açıklayıcı sağlam bir belge geçmedi. Ante duvarının uzunluğu 8.25 m. dir. Ante duvarlarının iç kısmına dayanan, ante duvarları boyunca uzanan, zemine oturan ve profil ihtiva eden birer oturma sırası ortaya çıkartılmıştır.

Çalışmamızın en önemli yanı, oturma sıralarının büyük bir kısmının oldukça sağlam vaziyette açığa çıkartılmış olmasıdır. Böylece Nauman'ın Bouleuterion olduğu hakkındaki görüşü kesinlik kazandı.⁹

Bugün binanın duvarlarından dört sıra taş kalmıştır. Duvarlar altta dış yüzde bir attika profil gösteren kaide üzerinde yükselirler. 62-63 cm. yükseklikte olan bu kısım altta kalınca, üstte biraz küçük olan iki torus ile, altta üstte silmeleri bulunan bir Trohilostan ibarettir. Bunun altında, yani temel ile Attika profilli kısım arasında 28 - 29 cm kalınlık gösteren ve üst kısmında basit ve kalınca bir silmesi bulunan yatay vaziyette konmuş olan taş bulunmaktadır. Bu taşları, tahrip olmalarına rağmen binanın her tarafında görmek mümkündür. Böylece sokağın bugünkü seviyesi eski seviyesi oluyor.

Duvarlar üç yerde de aynı teknik ve işçiliği gösterirler. Dış cephe şu şekli gösterir (Res. 6): Profilli su basmanı üzerinde 1.20 m. yüksekliğinde bir ortostad sırası yer almaktadır. Bunun üzerindeki duvar sırası bir ince bir kalın olmaktadır. Kalınlıkları 50-80 cm olarak tespit edilmiştir. Duvar kalınlığı 1.50 m. dir. Ayrıca büyük, kalın sıranın taşları arasında kilit vazifesi gören ince taşlar kullanılmıştır. Bu taşların duvarın iç kısmına, binanın içine doğru duvar kalınlığından taşıkları tespit edilmiş olup, bunların içe doğru merdiven kollarının altına bir destek vazifesi görmek amacı ile uzatıldıkları tahmin edilmektedir. Yapının duvar kalınlığı ante duvarlarında değişmekte, esas duvar kalınlığı 1.50 m iken ante duvarının kalınlığı 90 cm. dir.

Binanın alt kısmına, doğu yöndeki önden iki kapıdan girilmektedir. Yukarı kısmına ise, güney ve kuzey yönlerdeki yan merdivenli girişlerden

9) R. Naumann, Der Rundbau in Aizonoi, s. 68 v.d.

çıkılmaktadır. Yanlardaki girişler eşik vazifesi gören düzgün ve açıklığı tamamen kaplayan kalın plakalarla başlamakta ve bir sahanlıktan sonra batıya dönülmekte, basamaklarla yukarıya, oturma sıralarının arkasına doğru çıkılmaktadır. Güney ve kuzeydeki merdivenlerin onar basamağını açığa çıkarttık. Bu yükseklikten sonra düz bir kısmın, bir sahanlığın geldiği ve binanın arka kısmında, oturma sıralarının arkasına doğru tekrar bir kaç basamağın daha bulunduğu duvarın iç kısmındaki izlerden anlaşılmaktadır. Böylece basamaklarla binanın yukarı kısmına, oturma sıralarının arkasındaki boşluğa çıkılmaktadır.

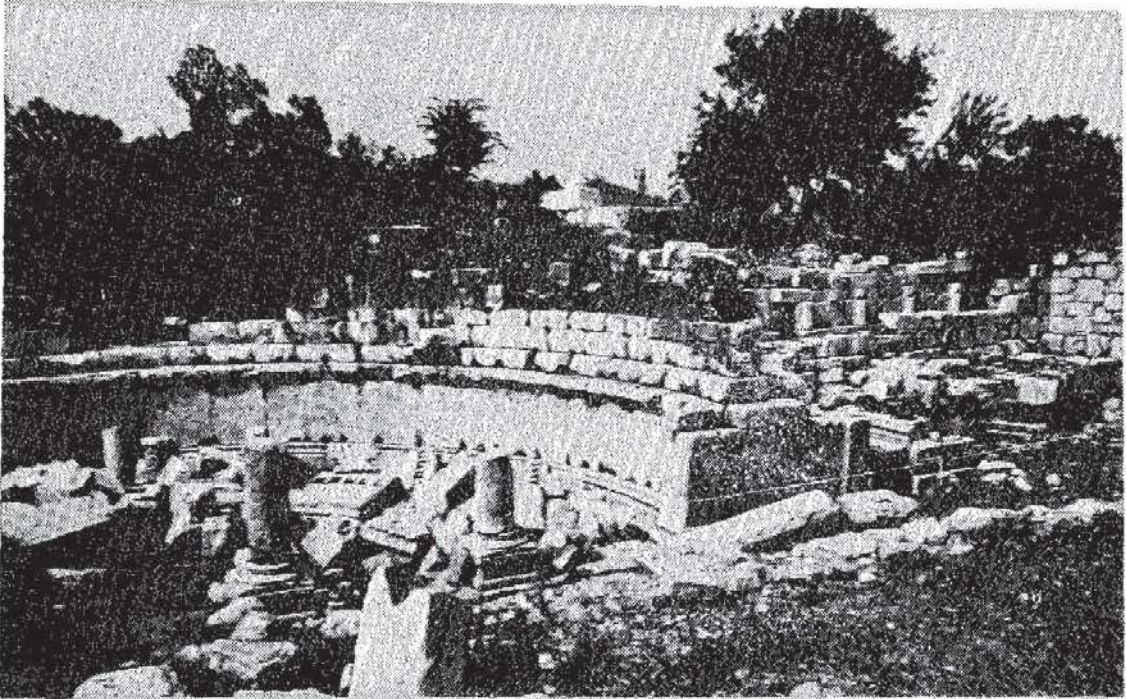
Ön kısım üzeri düzeltilmiş plâka taşlarla döşenmiştir. Ancak bu alan yer yer sökülerek tahrip olmuştur. Ön kısım ile yapının birleştiği duvar, diğer deyimile giriş yerlerinin bulunduğu duvarın alt kısmı, oldukça sağlam bir şekilde ele geçmiştir. Bu duvar ana duvarlara bitişik olan kısmın dışında tek sıra ve büyük bloklarla eski halini korumaktadır. Üst satıhta işlenmeden bırakılan kaba kısım ve bağlantı delikleri olduğuna göre duvarın daha da yükseldiği anlaşılmaktadır. Yapıda görülen iki girişin açıklığı 1.65 m. dir. Bu kapılardan yine düzgün mermer plâkalarla döşeli olan kısma geçilmekte ve bu girişlerin karşısında oturma sıralarının yan taraflarındaki kalkan duvarları bulunmaktadır.

Yapının ortasında toplantı mahallinin yarım daire şeklindeki orkestra kısmı bulunmaktadır. Orkestra kavsinin iki ucu arasındaki mesafe, 5.90 m., yarıçapı ise 3 m. dir.

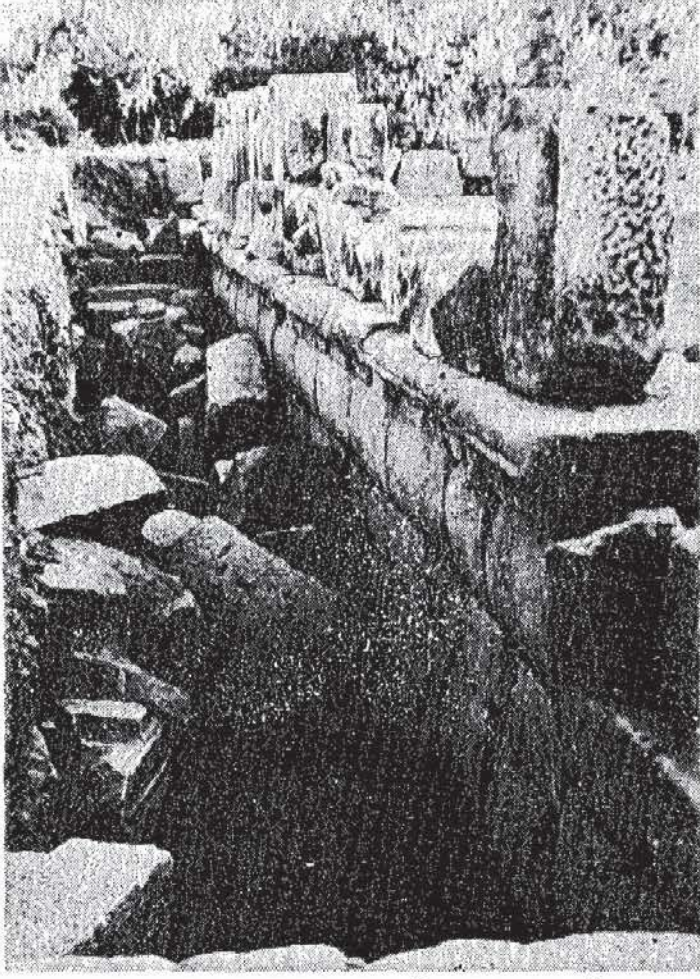
Bugün orkestranın tabanı sert ve kırmızımtrak bir toprakla örtülüdür. Oturma sıralarının yalnızca dört sırası kalmıştır. İki kalkan duvarlarına bitişik olmak üzere dört tane çıkış merdiveni mevcuttur. Böylece oturma sıraları üç eşit parçaya bölünmüştür. Oturma sıralarının yüksekliği 43 cm., genişliği ise 60 cm. dir. Merdivenlerin genişliği 60 cm. ve her oturma sırasına iki merdiven denk gelmektedir. Her iki yöndeki merdivenli çıkışların batı duvarına birleştikleri üst sahanlıklarından itibaren, duvar üzerinde beş basamak daha devam ettiği, mevcut izlerden anlaşılmaktadır. Bu veriler sonucunda yaptığımız hesaplarla oturma sıraları sayısının 14'e ulaştığı, bina yüksekliğinin ise 10 m. yi bulduğu tahmin edilmektedir.



Res. 1. Şehir Kapısı, Roma Devri.



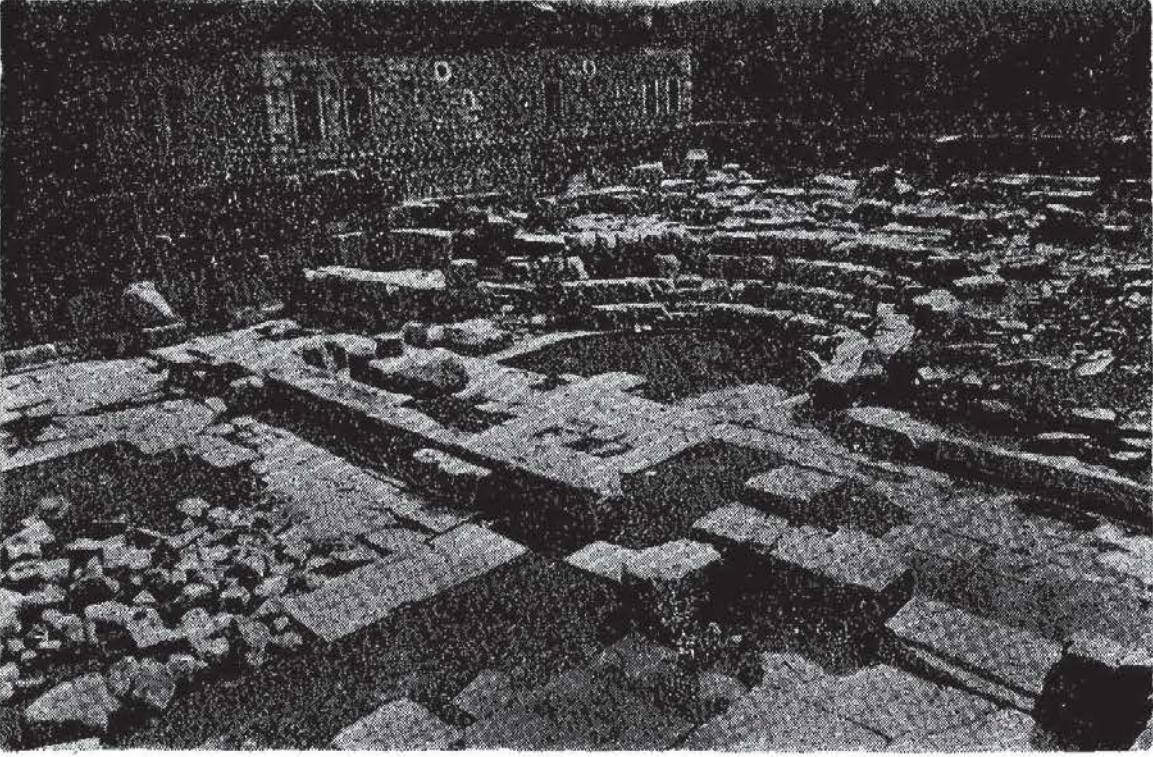
**Res. 2. Exedra ve Korinth Düzenli yapıları güneyden bakış,
Hellenistik Devir.**



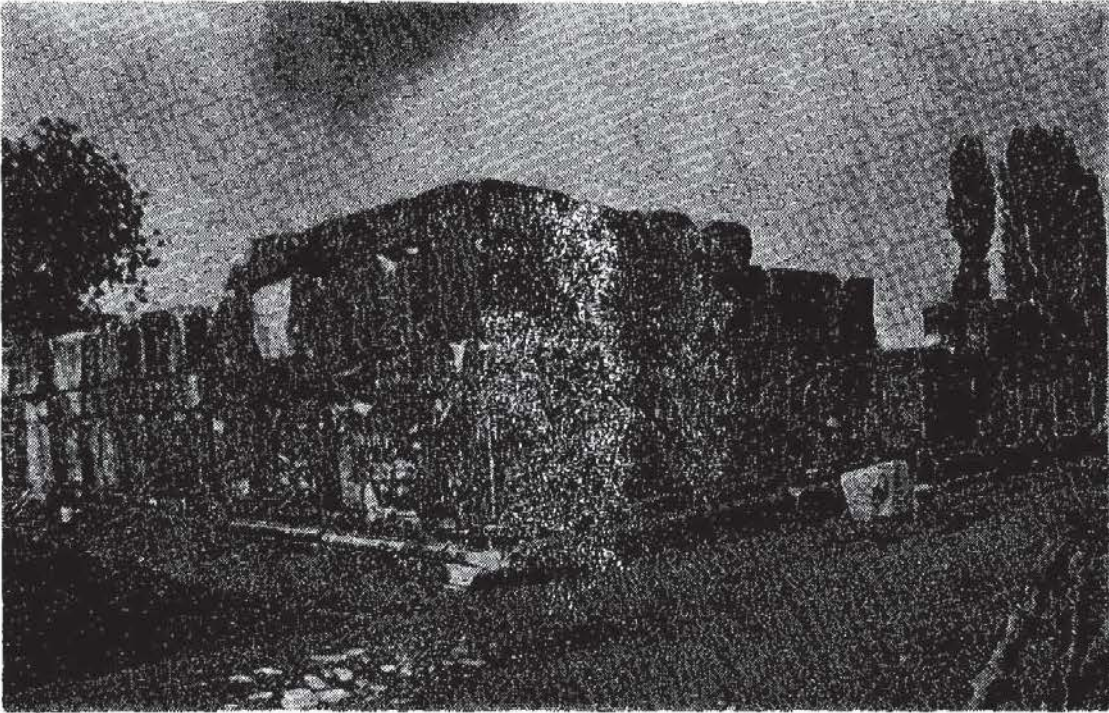
Res. 3: Gymnasium, Batı Duvarının Dıştan Görünüşü. Hellenistik Devir.



Res. 4. Gymnasium, Korinth Düzenli yapı Hellenistik devir.



Res. 5. Bouleuterion, Erken Roma.



Res. 6. Bouieuterion, Dıřtan Grnř